

Tisková zpráva

Občané o důchodovém systému – prosinec 2019

- ⊙ Názor, že důchodový systém má být založen na solidaritě, zastávají přibližně tři z deseti občanů (29 %). Pro princip zásluhovosti se vyslovila více než třetina dotázaných (34 %) lidí.
- ⊙ Podíl občanů přesvědčených o tom, že by důchodový systém měl být založen na solidaritě, je v současnosti nejnižší od počátku měření, tj. od roku 2010.
- ⊙ Co se týče odpovědnosti státu nebo jednotlivce za finanční zajištění v důchodu, v tomto případě se populace výrazně přiklání k odpovědnosti státu.
- ⊙ Pouze přibližně šestina respondentů (16 %) si myslí, že je současný důchodový systém spravedlivý, necelé dvě pětiny (37 %) respondentů se přiklání k opačnému názoru.

Zpracovala:
Naděžda Čadová
Centrum pro výzkum veřejného mínění, Sociologický ústav AV ČR, v.v.i.
Tel.: 210 310 588; e-mail: nadezda.cadova@soc.cas.cz



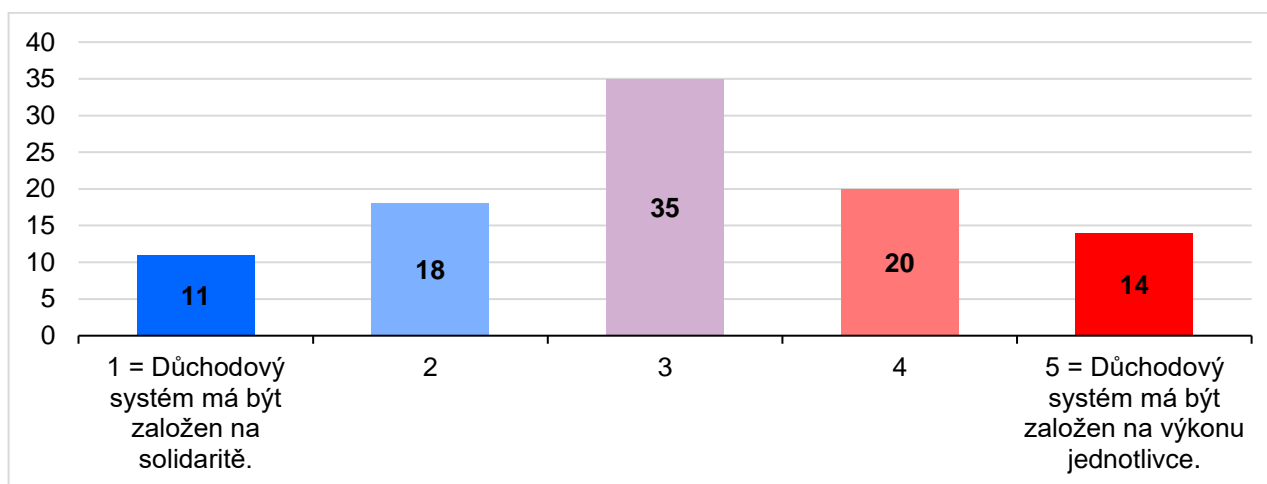
V rámci svého prosincového šetření se Centrum pro výzkum veřejného mínění SOÚ AV ČR zaměřilo na některé otázky spojené s důchodovým systémem a reformou penzí. V rámci tohoto tematického bloku pak byly respondentům předloženy tři dvojice protichůdných tvrzení vyjadřujících obecné postoje k různým charakteristikám důchodového systému, k nimž dotázaní vyjadřovali postoj prostřednictvím pětibodové škály, kde bod 1 znamenal ztotožnění se s prvním z dvojice proti sobě stojících výroků a bod 5 naopak představoval úplný příklon k výroku druhému.¹ Jednotlivá tvrzení se přitom týkala rozporu mezi principem solidarity a zásluhovosti v důchodovém systému, toho, zda by se o finanční zabezpečení lidí v důchodovém věku měl postarat stát, nebo sami občané, a toho, zda je důchodový systém ve své stávající podobě spravedlivý, či nespravedlivý.

V případě první dvojice výroků, které proti sobě staví princip solidarity a zásluhovosti důchodového systému, je česká společnost značně rozpolcená. Názor, že důchodový systém má být založen na solidaritě, to znamená, že výše důchodů těch, co přispívají více a těch, co přispívají méně, se příliš neliší, v současnosti zastávají přibližně tři z deseti českých občanů (29 %). Pro princip zásluhovosti, tedy pro výrok, že důchodový systém má být založen na výkonu každého jednotlivce, to znamená, že výše jeho důchodu se zcela odvíjí od výše jeho příspěvku do systému, se vyslovila zhruba třetina dotázaných (34 %) lidí. V aktuálním výzkumu se tak česká veřejnost o něco více přiklonila k principu zásluhovosti. Další přibližně třetinová část respondentů (35 %) se pak ve svých názorech pohybuje uprostřed. Zbývá 2 % dotázaných „neví“ (viz graf 1).

Přesvědčení o tom, že by důchodový systém měl být založen především na solidaritě je častější mezi ženami, dotázanými staršími 60 let, obyvateli Jihočeského, Jihomoravského a Pardubického kraje, lidmi hodnotícími životní úroveň své domácnosti jako špatnou, respondenty, kteří se na pravolevé škále politické orientace řadí jednoznačně k levici a důchodci. Názor, že důchodový systém má být založen na výkonu jednotlivce, je častější mezi obyvateli Středočeského, Plzeňského a Olomouckého kraje, lidmi s dobrou životní úrovní vlastní domácnosti, pracujícími ve vedoucích funkcích a respondenty, kteří se na škále politické orientace řadili jednoznačně k pravici.

¹ Znění otázky: „Ke kterému z každé dvojice následujících výroků byste se spíše přiklonil? Číslice 1 znamená, že se zcela přikláníte k výroku vlevo, číslice 5, že se zcela přikláníte k výroku vpravo. Číslice 3 znamená, že Váš postoj je někde mezi těmito dvěma výroky.“ (Výroky viz grafy 1, 2 a 3).

Graf 1: Postoje k důchodovému systému - solidarita nebo výkon jednotlivce



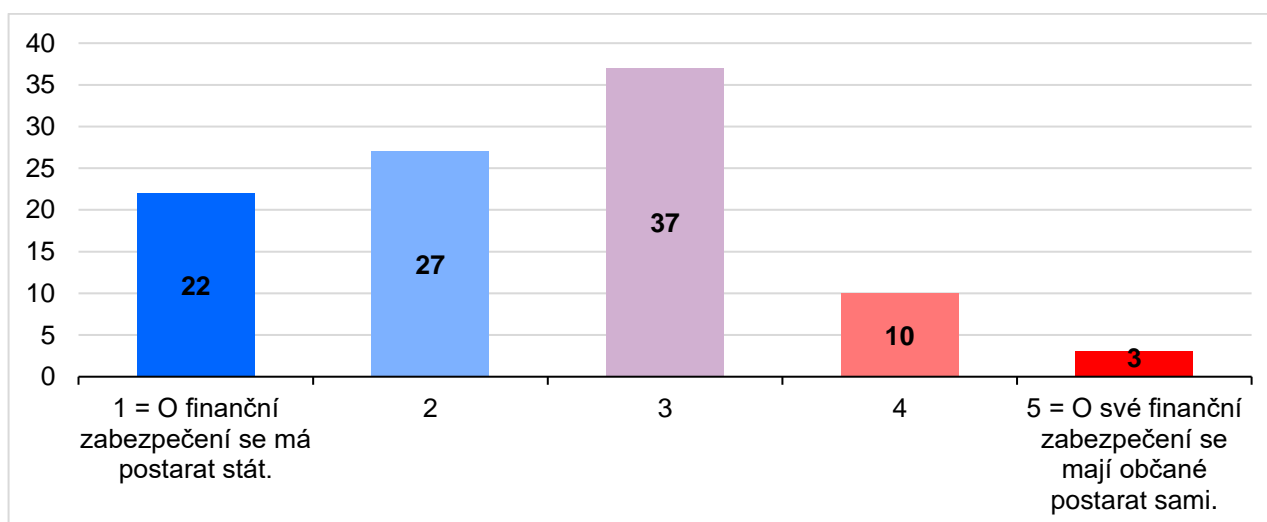
Pozn.: Dopočet do 100 % tvoří spontánní odpovědi „nevím“.

Zdroj: CVVM SOÚ AV ČR, Naše společnost 30. 11. – 11. 12. 2019, 1034 respondentů starších 15 let, osobní rozhovor.

Co se týče odpovědnosti státu nebo jednotlivce za finanční zajištění v důchodu, v tomto případě se populace výrazně přiklání k odpovědnosti státu. Téměř polovina (49 %) dotázaných se kloní k odpovědnosti státu, necelé dvě pětiny (37 %) volí střed mezi státem a jednotlivcem. O málo více než desetina (13 %) respondentů si myslí, že se o své finanční zajištění v důchodu mají starat občané sami (viz graf 2).

Přesvědčení o tom, že se o finanční zabezpečení v důchodu má postarat stát, roste spolu s klesajícím vzděláním, s posunem na škále politické orientace od pravice k levíci a od dobré životní úrovně ke špatné. Názor, že finanční zabezpečení v důchodu je věcí státu, je rovněž častější mezi lidmi staršími 60 let, voliči KSČM a Trikolóry a obyvateli Ústeckého, Královéhradeckého a Jihomoravského kraje. Obyvatelé Prahy jsou naopak častěji přesvědčeni, že zabezpečení v důchodu je věcí samotných občanů.

Graf 2: Postoje k důchodovému systému - důchodové zabezpečení jako starost státu, nebo samotných občanů

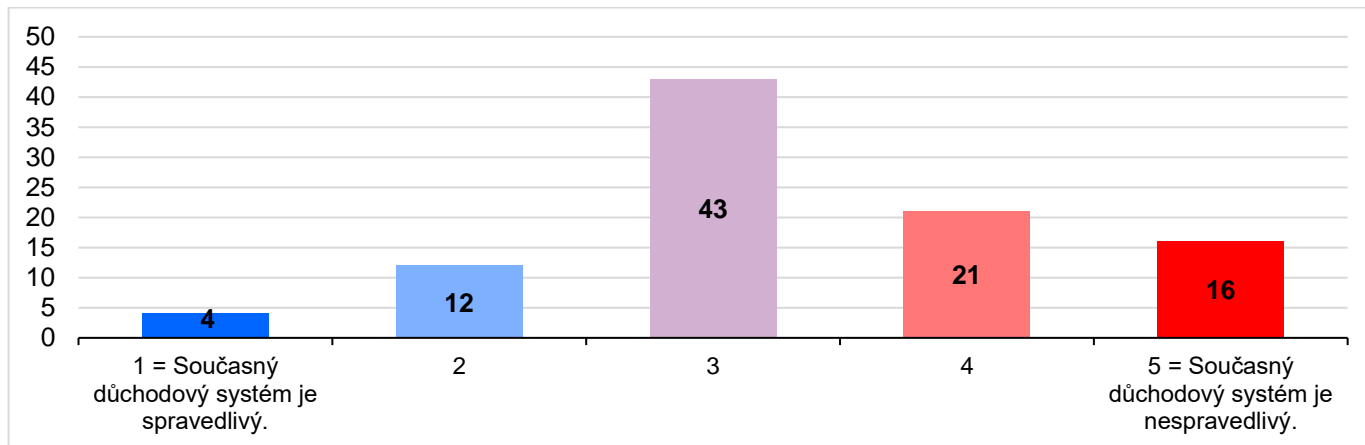


Pozn.: Dopočet do 100 % tvoří spontánní odpovědi „nevím“.

Zdroj: CVVM SOÚ AV ČR, Naše společnost 30. 11. – 11. 12. 2019, 1034 respondentů starších 15 let, osobní rozhovor.

Poslední dvojice výroků zjišťovala, zda se současný důchodový systém zdá obyvatelům ČR být spravedlivý, či nespravedlivý. Pouze přibližně šestina respondentů (16 %) si myslí, že spravedlivý je, necelé dvě pětiny (37 %) respondentů se však přiklání k opačnému názoru. Více než dvě pětiny (43 %) občanů jsou přesvědčeny, že je spravedlivý tak napůl. Zbývajících 4 % dotázaných se nedokázala vyjádřit a zvolila variantu „nevím“ (viz graf 3).

Graf 3: Postoje k důchodovému systému – spravedlivý nebo nespravedlivý

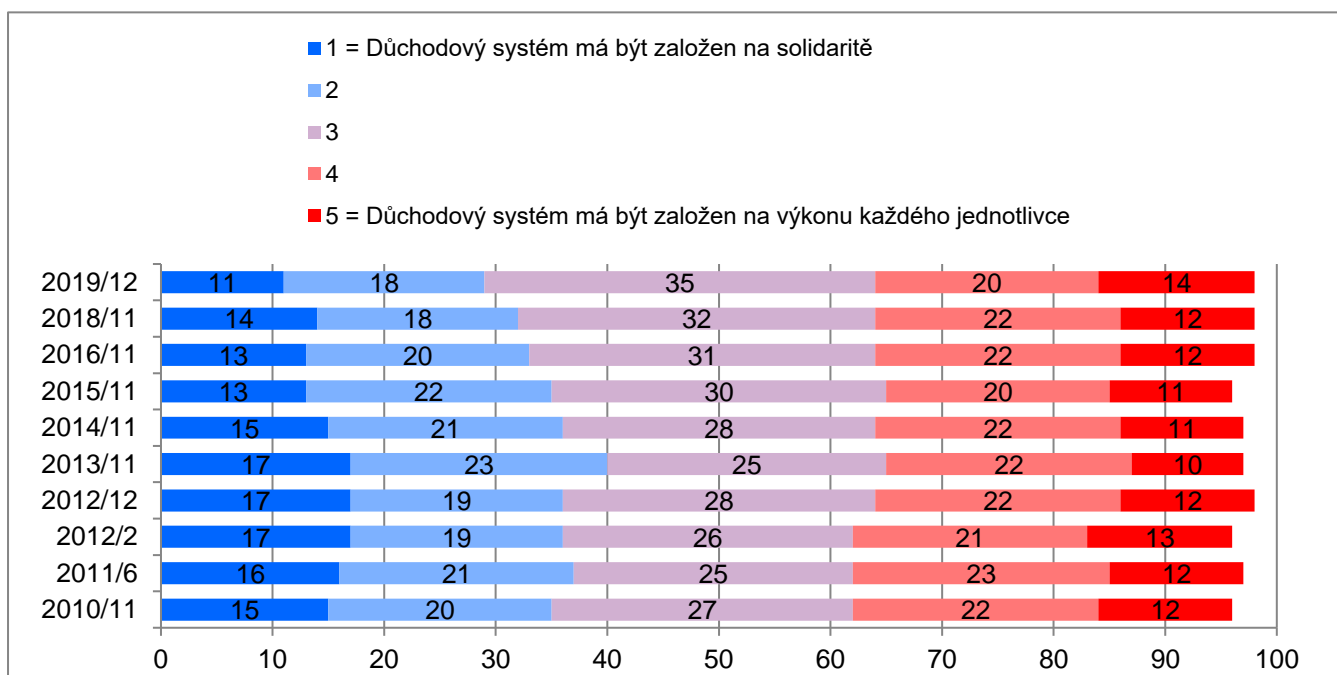


Pozn.: Dopočet do 100 % tvoří spontánní odpovědi „nevím“.

Zdroj: CVVM SOÚ AV ČR, Naše společnost 30. 11. – 11. 12. 2019, 1034 respondentů starších 15 let, osobní rozhovor.

V názorech na to, zda je současný důchodový systém spravedlivý či nespravedlivý, se příliš neliší muži a ženy, lidé různého vzdělání, politické orientace či životní úrovně, pouze důchodci jsou o něco častěji přesvědčeni, že je současný systém spravedlivý.

Graf 4: Solidarita nebo výkon jednotlivce – časové srovnání (%)



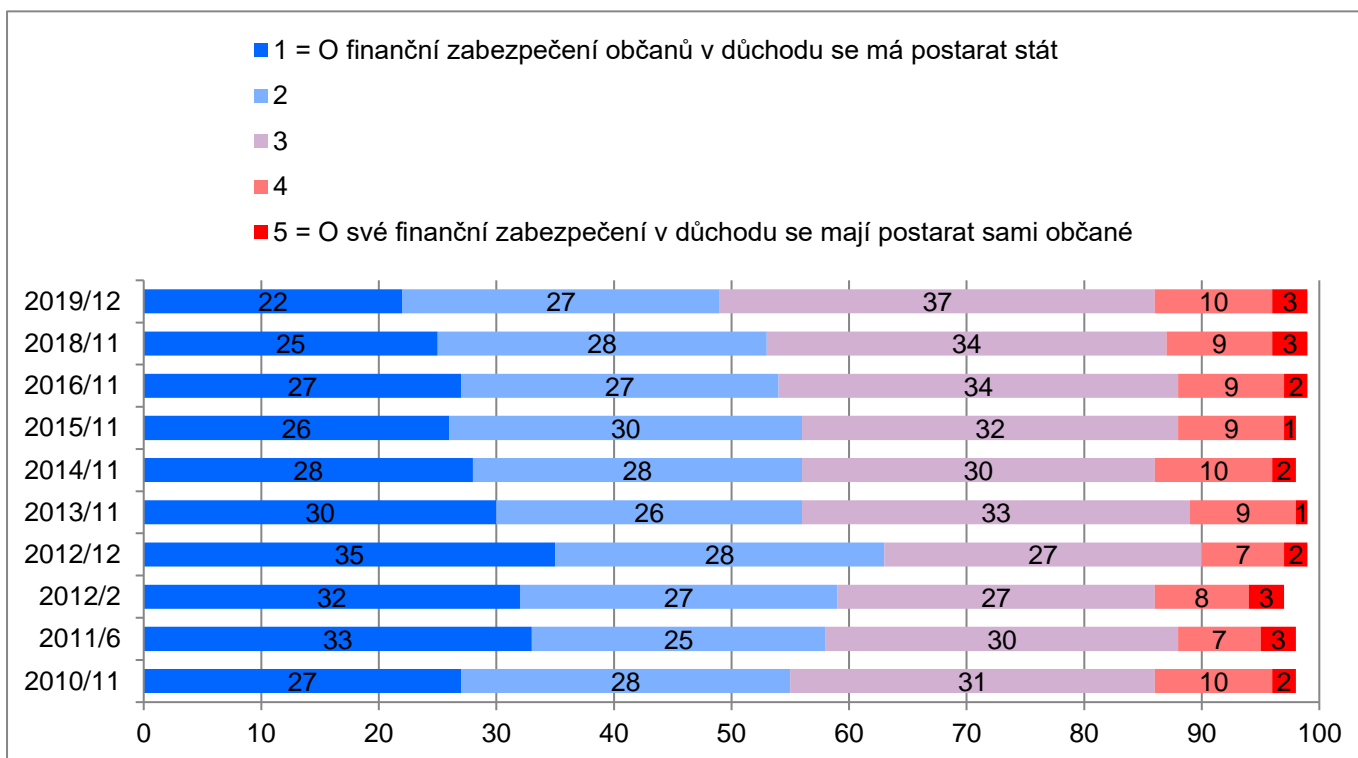
Pozn.: Dopočet do 100 % tvoří spontánní odpovědi „nevím“.

Zdroj: CVVM SOÚ AV ČR, Naše společnost.

Podíváme-li se na vývoj postojů k jednotlivým dvojicím výroků v čase, v prvním případě, kde šlo o rozhodování mezi principem solidarity a zásluhovosti (viz předchozí graf 4), je rozpolcenost v názorech veřejnosti na tuto otázku patrná po celou dobu sledování, tj. od roku 2010, kdy byla tato otázka do výzkumu CVVM zařazena poprvé. V aktuálním šetření došlo ke změně, když poprvé podíl zastánců zásluhovosti důchodového systému statisticky významně převážil nad podílem zastánců solidarity (o 5 procentních bodů). To je dáno především poklesem podílu zastánců solidarity důchodového systému, který je sice oproti loňskému roku na hranici statistické významnosti, celkově ale jde o dosud nejnižší zjištěnou hodnotu. Podíl těch, podle kterých má být důchodový systém založen na výkonu každého jednotlivce, je dlouhodobě stabilní a pohybuje se kolem úrovně jedné třetiny české veřejnosti.

U otázky, zda by měl o finanční zabezpečení lidí v důchodovém věku spíše pečovat stát, nebo zda by se o to měli občané starat sami, vidíme oproti loňskému šetření mírný pokles zastánců názoru, že o finanční zabezpečení občanů v důchodu se má postarat stát (o 4 procentní body) a jde tak o vůbec nejnižší podíl zastánců tohoto názoru za celou dobu sledování, tj. od roku 2010. Celkově jde oproti výzkumu z prosince 2012, kdy byl naopak podíl respondentů přesvědčených o odpovědnosti státu nejvyšší (63 %), o pokles o 14 procentních bodů na 49 %. Současně vidíme postupný nárůst podílu respondentů, kteří se řadí doprostřed, a můžeme tak předpokládat, že se domnívají, že o finanční zabezpečení občanů v důchodu se má starat jak stát, tak současně i občané sami. Podíl respondentů, kteří se přiklánějí k tomu, že o finanční zabezpečení v důchodu se mají postarat sami občané je po celou dobu sledování v podstatě stabilní a pohybuje se kolem desetiny dotázaných.

Graf 5: Důchodové zabezpečení má být starostí státu nebo samotných občanů – časové srovnání (%)

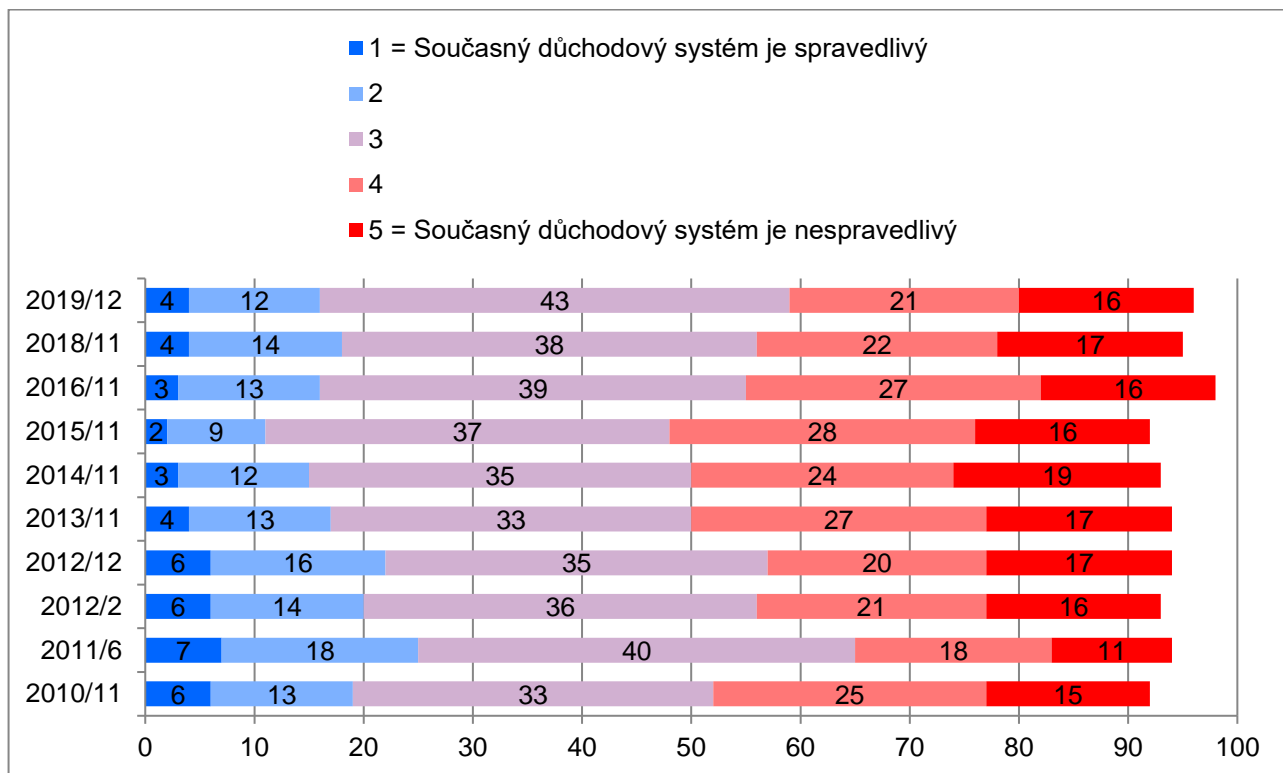


Pozn.: Dopočet do 100 % tvoří spontánní odpovědi „nevím“.

Zdroj: CVVM SOÚ AV ČR, Naše společnost.

V případě otázky, zda je současný důchodový systém spravedlivý, nebo nespravedlivý (viz graf 6), došlo oproti loňskému šetření k mírnému nárůstu (o 5 procentních bodů) podílu dotázaných, kteří se řadí doprostřed a tento podíl je tak nejvyšší za celé sledované období (43 %). Podíly dotázaných, kteří označily systém za spravedlivý i těch, kteří jej naopak považují za nespravedlivý, se oproti loňskému výzkumu statisticky významně nezměnily.

Graf 6: Spravedlivý nebo nespravedlivý důchodový systém – časové srovnání (%)



Pozn.: Dopočet do 100 % tvoří spontánní odpovědi „nevím“.

Zdroj: CVVM SOÚ AV ČR, Naše společnost.

Technické parametry výzkumu

<i>Výzkum:</i>	<i>Naše společnost, v19-12</i>
<i>Realizátor:</i>	<i>Centrum pro výzkum veřejného mínění, Sociologický ústav AV ČR, v.v.i.</i>
<i>Projekt:</i>	<i>Naše společnost – projekt kontinuálního výzkumu veřejného mínění CVVM SOÚ AV ČR</i>
<i>Termín terénního šetření:</i>	<i>30. 11. - 11. 12. 2019</i>
<i>Výběr respondentů:</i>	<i>Kvótní výběr</i>
<i>Kvóty:</i>	<i>Kraj (oblasti NUTS 3), velikost místa bydliště, pohlaví, věk, vzdělání</i>
<i>Zdroj dat pro kvótní výběr:</i>	<i>Český statistický úřad</i>
<i>Reprezentativita:</i>	<i>Obyvatelstvo ČR ve věku od 15 let</i>
<i>Počet dotázaných:</i>	<i>1034</i>
<i>Počet tazatelů:</i>	<i>189</i>
<i>Metoda sběru dat:</i>	<i>Osobní rozhovor tazatele s respondentem - kombinace dotazování CAPI a PAPI</i>
<i>Výzkumný nástroj:</i>	<i>Standardizovaný dotazník</i>
<i>Otázky:</i>	<i>ES.28</i>
<i>Kód zprávy:</i>	<i>es200123</i>
<i>Zveřejněno dne:</i>	<i>23. ledna 2020</i>
<i>Zpracovala:</i>	<i>Naděžda Čadová</i>

Slovníček pojmů:

Kvótní výběr – napodobuje strukturu základního souboru (u nás je to obyvatelstvo České republiky starší 15 let) pomocí nastavení velikosti vybraných parametrů, tzv. kvót. Jinými slovy kvótní výběr je založen na stejném procentuálním zastoupení vybraných vlastností. Pro tvorbu kvót používáme údaje z Českého statistického úřadu. V našich výzkumech jsou stanoveny kvóty na pohlaví, věk, vzdělání, region a velikost obce. Vzorek je tedy vybrán tak, aby procentuální podíl např. mužů a žen ve vzorku odpovídal procentuálnímu podílu mužů a žen v každém kraji ČR. Podobně je zachován procentuální podíl obyvatel jednotlivých krajů ČR, občanů různých věkových kategorií, lidí s různým stupněm dosaženého vzdělání a z různých velkých obcí.

Reprezentativní výběr je takový výběr z celé populace, z jehož vlastností se dá platně usuzovat na vlastnosti celé populace. V našem případě to tedy znamená, že respondenti jsou vybráni tak, abychom zjištěné údaje mohli zobecnit na obyvatele České republiky starší 15 let.

Centrum pro výzkum veřejného mínění (CVVM) je výzkumným oddělením Sociologického ústavu AV ČR, v.v.i.. Jeho historie sahá do roku 1946, kdy jako součást Ministerstva informací začal fungovat Československý ústav pro výzkum veřejného mínění. Současné Centrum vzniklo v roce 2001 převedením svého předchůdce (IVVM) z Českého statistického úřadu do Sociologického ústavu AV ČR, v.v.i.. Včlenění do vědecké instituce zaručuje kvalitní odborné zázemí a kredit pracoviště; jako součást akademického prostředí musí CVVM SOÚ AV ČR splňovat veškeré nároky a dosahovat tak té nejvyšší odborné úrovně. Hlavní náplní práce oddělení je výzkumný projekt Naše společnost, v jehož rámci je prováděno deset šetření ročně. Jedná se o průzkum veřejného mínění na reprezentativním vzorku české populace od 15 let, kterého se vždy účastní přibližně 1000 respondentů. Omnibusová podoba dotazníku umožňuje pokrýt velkou šíři námětů, a do šetření jsou proto pravidelně řazena politická, ekonomická i další obecně společenská témata. Jsou využívány jak opakované otázky, které umožňují sledovat vývoj zkoumaných jevů, tak náměty nové, reagující na aktuální dění. Díky dlouhodobému a kontinuálnímu charakteru je tento vědecký projekt zkoumání veřejného mínění v České republice ojedinělý.

|