



Akademie věd České republiky

XLVI. zasedání Akademického sněmu Akademie věd České republiky

Praha 23. dubna 2015

Bod programu: 3

ZPRÁVA O HOSPODAŘENÍ AKADEMIE VĚD ČESKÉ REPUBLIKY V ROCE 2014 A VÝŇATEK ZE ZÁVĚREČNÉHO ÚČTU

Plné znění Závěrečného účtu za rok 2014 kapitoly 361 Akademie věd ČR je připojeno jako samostatný materiál v úložišti materiálů pro Akademický sněm AV ČR na adrese <http://snem.avcr.cz>.

Obsah

Úvod	2
1 Sestavování rozpočtu AV ČR na rok 2014.....	2
1.1 Tvorba rozpočtu kapitoly AV ČR na rok 2014.....	2
1.2 Rozpočet AV ČR na rok 2014.....	4
2 Hospodaření Akademie věd ČR v roce 2014.....	4
2.1 Hospodářský výsledek.....	7
2.2 Běžné (neinvestiční) prostředky	8
2.3 Kapitálové (investiční) prostředky	10
2.4 Zaměstnanost a čerpání mzdových prostředků	12
3 Výňatek ze Závěrečného účtu kapitoly AV ČR.....	16
4 Kontrolní činnost.....	21
4.1 Kontrolní odbor	21
4.2 Interní audit.....	21
Závěr a perspektivy	22
Přílohy – tabulková část	

Úvod

Předkládaná Zpráva o hospodaření Akademie věd České republiky v roce 2014 je rozdělena do čtyř částí.

První část obsahuje informace o sestavování rozpočtu Akademie věd České republiky (dále Akademie věd ČR nebo AV ČR) na rok 2014 včetně krátkého shrnutí přípravy návrhu výdajů státního rozpočtu ČR pro rozpočtovou kapitolu 361 – AV ČR (dále kapitola AV ČR).

Ve **druhé části** jsou shrnuty výsledky hospodaření AV ČR v roce 2014. V této kapitole je blíže rozepsán přehled investičních (kapitálových) prostředků, přehled neinvestičních (běžných) prostředků včetně informací o zaměstnanosti a čerpání mzdových prostředků v roce 2014.

Vzhledem k tomu, že pracoviště AV ČR hospodaří jako veřejné výzkumné instituce v režimu nestátních organizací, mohou účetnictví uzavřít až k 30. 6. následujícího roku a účetní závěrku musí mít ověřenou auditorem. Je proto nutné brát následující rozbor jejich hospodaření jako předběžný.

Ve **třetí části** této zprávy je uveden Výňatek ze Závěrečného účtu kapitoly AV ČR, který byl předložen Ministerstvu financí ČR a Poslanecké sněmovně Parlamentu ČR v předepsané formě.

Čtvrtá část obsahuje stručnou informaci o průběhu a výsledcích kontrolní činnosti a interního auditu v roce 2014.

V závěru je uvedena stručná formulace problémů, které vyplývají z výše uvedených údajů a z očekávaného vývoje v nejbližším období.

1 Sestavování rozpočtu AV ČR na rok 2014

Průběh sestavování rozpočtu na rok 2014 byl podrobně popsán v materiálu „Zpráva o ekonomické situaci Akademie věd České republiky a návrh jejího rozpočtu na rok 2014“ schváleném na XLIII. zasedání Akademického sněmu AV ČR dne 12. prosince 2013. Dále bude proto uvedeno jen stručné shrnutí.

1.1 Tvorba rozpočtu kapitoly AV ČR na rok 2014

Dne 11. ledna 2013 byl Radou pro výzkum, vývoj a inovace (dále jen Radou vlády nebo RVVI) předložen návrh rozdělení celkových výdajů na výzkum a vývoj rozpočtové kapitoly AV ČR na rok 2014 s výhledem na léta 2015 a 2016. V tomto návrhu připraveném Radou vlády byla na rok 2014 uvedena pro AV ČR celková částka (již pouze institucionální podpory) **4 454 856 tis. Kč**.

AV ČR akceptovala návrh v uvedené výši a předložila pouze připomínky k návrhu výdajů rozpočtové kapitoly AV ČR ve střednědobém výhledu na léta 2015 a 2016, ve kterých jsme žádali meziroční navýšení vždy o 5 %. Tento požadavek však nebyl akceptován.

Částku **4 454 856 tis. Kč** obsahovalo také usnesení vlády České republiky ze dne 25. září 2013 č. 729, jakož i pozdější usnesení Akademického sněmu AV ČR, který na svém XLIII. zasedání dne 12. prosince 2013 předběžně schválil rozpočet AV ČR na rok 2014.

V zákonu č. 475/2013 Sb., o státním rozpočtu ČR na rok 2014, který byl schválen několik dnů po zasedání prosincového Akademického sněmu AV ČR, však byly celkové výdaje kapitoly AV ČR v důsledku úsporných opatření vlády sníženy o 2 598 641 Kč na definitivní částku **4 452 257 359 Kč**. Akademie věd ČR promítla toto snížení pouze do rozpočtu Kanceláře AV ČR. Na XLIV. zasedání Akademického sněmu AV ČR dne 24. dubna 2014 byla tato změna vzata na vědomí.

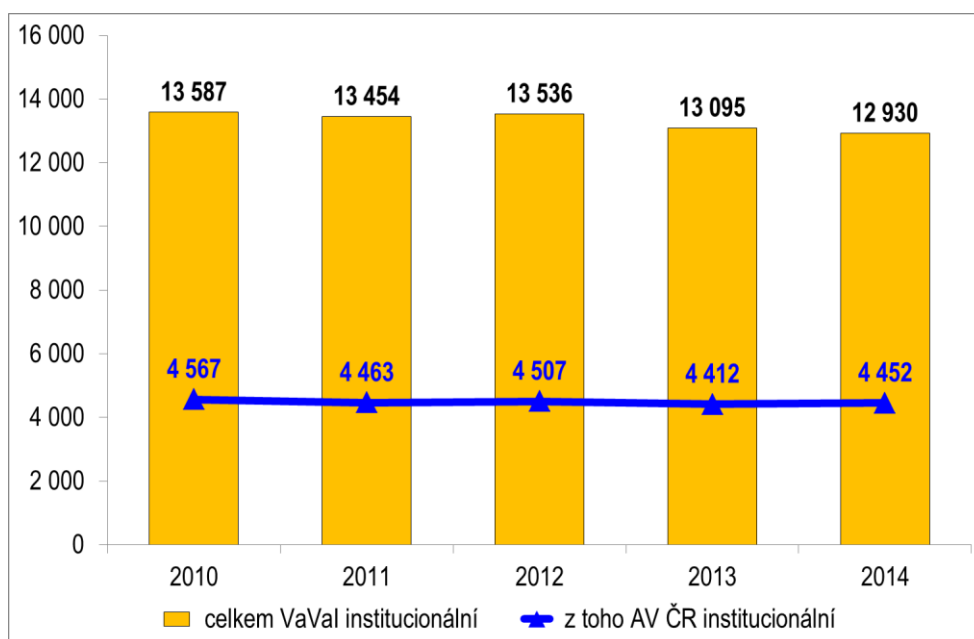
Akademie věd ČR při sestavování rozpočtu na rok 2014 vycházela ze stejných zásad jako v roce předchozím: poskytovat pracovištím **neinvestiční prostředky** podle výsledků mezinárodního hodnocení, dbát na **posilování excelence výzkumu** a podporovat **získávání prostředků ze zdrojů EU**, to vše s ohledem na zachování kontinuity financování a specifické podmínky pracovišť.

Základními východisky pro vypracování rozpočtu AV ČR na rok 2014 a rozpisu na jednotlivá pracoviště byly – stejně jako v minulém roce – zejména „Principy stanovení institucionální podpory pracovišť AV ČR pro rok 2012 a rámec postupu pro další období“ schválené XXXIX. zasedáním Akademického sněmu AV ČR dne 15. prosince 2011. Výsledky posledního hodnocení pracovišť se tak staly základem pro přípravu rozpisu institucionální podpory pracovišť rovněž na rok 2014.

Rozpočet na rok 2014 byl také ovlivněn tím, že **Akademie věd ČR přestala být poskytovatelem účelových prostředků** a byla ukončena činnost Grantové agentury AV ČR.

V následujícím grafu č. 1 je zaznamenán vývoj **institucionálních prostředků** na výzkum, vývoj a inovace (dále také VaVal). Jde o údaje schválené zákony o státním rozpočtu ČR (dále také SR). Celková institucionální podpora VaVal v ČR poklesla v období od roku 2010 do roku 2014 o 657 mil. Kč; v rozpočtové kapitole AV ČR došlo v tomto období k poklesu institucionálních prostředků o 115 mil. Kč.

Graf 1: Schválené institucionální prostředky na VaVal (v mil. Kč)



1.2 Rozpočet AV ČR na rok 2014

Zákonem č. 475/2013 Sb., o státním rozpočtu ČR na rok 2014, byla na celkové výdaje kapitoly AV ČR stanovena částka 4 452 257 tis. Kč, což znamená zvýšení o 0,07 % oproti roku 2013, ale v porovnání s rokem 2010 došlo ke snížení o 13,7 %.

V rozpočtu na rok 2014 byly pro Akademii věd ČR schváleny (v tis. Kč):

celkové výdaje		4 452 257
v tom	rozvoj výzkumných organizací	3 002 199
	náklady na činnost včetně ocenění mimořádných výsledků	1 450 058
příjmy		0

Z celkových výdajů byla na kapitálové (investiční) výdaje vyčleněna částka ve výši 695 000 tis. Kč a na běžné (neinvestiční) výdaje použita částka 3 757 257 tis. Kč.

Přehled čerpání finančních prostředků kapitoly AV ČR je uvedený v tabulce 5 přílohy. Z přehledu je patrné, že naprostá většina prostředků na činnost AV ČR směřuje na jednotlivá pracoviště AV ČR a pouze malá část (126 mil. Kč) pokrývá činnost společných pracovišť, z toho přibližně polovina připadá na provoz Kanceláře AV ČR.

2 Hospodaření Akademie věd ČR v roce 2014

Finanční zdroje pocházející z rozpočtu kapitoly AV ČR (včetně jeho úprav), z dotací z jiných rozpočtových kapitol a z vlastních zdrojů jsou shrnuty v následujícím přehledu.

Tabulka 1: Struktura finančních zdrojů (v mil. Kč)

	Neinvestiční prostředky	Investiční prostředky	Celkem
Schválený rozpočet kapitoly AV ČR	3 757,3	695,0	4 452,3
Převod neinvestičních prostředků do investic	-138,8	138,8	0,0
Převod do kapitoly AV ČR	0,0		0,0
Dotace z jiných rozpočtových kapitol	40,3	60,0	100,3
Upravený rozpočet kapitoly AV ČR	3 658,8	893,8	4 552,6
v tom dotace veřejným výzkumným institucím	3 581,4	892,1	
Kancelář AV ČR	77,4	1,7	
Použití nároků z nespotřebovaných výdajů	0,2	0,0	0,2
v tom věcné výdaje OSS	0,2	0,0	
Finanční mechanismy EHP/Norsko	0,0	0,0	
projekt Evropské unie	0,0	0,0	
Zdroje rezervního fondu kapitoly AV ČR	0,3		0,3

Převod do evidence nároků z nespotřebovaných výdajů	-40,5	-60,0	-100,5
Zdroje z rozpočtu kapitoly AV ČR celkem	3 618,8	833,8	4 452,6
<hr/>			
Dotace z jiných rozpočtových kapitol (dle zákona č. 130/2002 Sb.)	3 292,4	1 751,0	5 043,4
v tom granty GA ČR	1 533,9	35,2	
projekty TA ČR	210,4	0,0	
projekty ostatních resortů včetně operačních programů	1 548,1	1 715,8	
<hr/>			
Vlastní zdroje v. v. i.	3 964,2		3 964,2
v tom zakázky hlavní činnosti	190,9		
prodej publikací	109,8		
nájemné	87,1		
licence	2 410,5		
prodej zboží a služeb	139,8		
konferenční poplatky	19,4		
úroky, kurzové zisky	124,0		
prodej materiálu, cenných papírů	175,5		
zahraniční granty a dary	352,0		
prostředky vlastních fondů	171,0		
ostatní	184,2		
<hr/>			
Zdroje celkem	10 875,4	2 584,8	13 460,2

AV ČR v roce 2014 hospodařila celkem s 13 460,2 mil. Kč, z nichž pocházelo 4 452,6 mil. Kč z **rozpočtové kapitoly AV ČR**, což představovalo 33 % z celkových zdrojů.

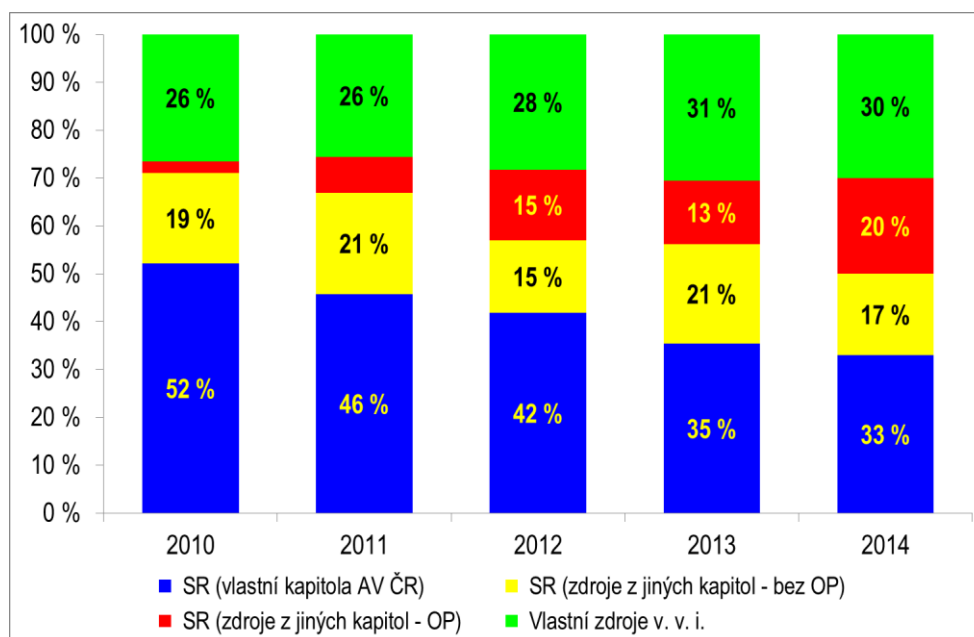
Z jiných rozpočtových kapitol bylo podle zákona č. 130/2002 Sb. přímo bez rozpočtového opatření převedeno pracovištěm AV ČR celkem 5 043,4 mil. Kč, tj. o 17,4 % více než v roce 2013. Tato částka zahrnuje prostředky získané na řešení projektů od Grantové agentury ČR ve výši 1 569,1 mil. Kč, Technologické agentury ČR ve výši 210,4 mil. Kč a od ostatních poskytovatelů (např. MŠMT, MPO, MZ, MK) ve výši 3 263,9 mil. Kč (včetně operačních programů). Celkový objem takto získaných prostředků představoval 37,5 % všech zdrojů Akademie věd ČR.

Na tvorbě **vlastních zdrojů** veřejných výzkumných institucí Akademie věd ČR v celkové výši 3 964,2 mil. Kč (meziroční nárůst 2,7 %) se vědecká pracoviště podílela částkou 3 762,2 mil. Kč a Středisko společných činností AV ČR částkou 202 mil. Kč. Tyto prostředky tvořily 29,5 % všech zdrojů Akademie věd ČR.

Graf č. 2 zobrazuje vývoj struktury finančních zdrojů Akademie věd ČR (v %) od roku 2010 do roku 2014. Podíl zdrojů z vlastní rozpočtové kapitoly na celkových finančních zdrojích AV ČR poklesl z 52 % v roce 2010 na pouhých 33 % v roce 2014. Zdroje ze státního rozpočtu z jiných rozpočtových kapitol přitom pro kompenzaci nízké institucionální podpory ze státního rozpočtu v kapitole AV ČR nepostačují;

prostředky z operačních programů umožnily modernizaci a rozvoj jen několika pracovišť AV ČR.

Graf 2: Vývoj struktury finančních zdrojů Akademie věd ČR (v %)



Dle závěrů mezinárodního auditu (Závěrečná zpráva Mezinárodního auditu výzkumu, vývoje a inovací v České republice, str. 85, MŠMT 2012) a ze srovnání se zahraniční praxí by měly institucionální prostředky tvořit **minimálně 50 % (optimálně až 70 %)** financování výzkumu. Jinak se výzkumné instituce potýkají s rostoucími problémy a riziky jako např. nadřazováním ekonomických priorit nad prioritami vědeckými, omezením možností strategické orientace instituce i výzkumu, fragmentarizací výzkumu, nárůstem mimovědeckých činností a administrativy, nestabilitou výzkumných týmů, odchodem (demotivace k návratu) významných vědeckých kapacit a další.

Přes uvedené nepříznivé faktory Akademie věd ČR nerezignovala na naplňování svého poslání a kladla mimořádný důraz na podporu excelentního výzkumu, na podporu rozvoje mladých vědeckých osobností, na spolupráci s vysokými školami a na spolupráci s aplikační sférou.

V roce 2014 byly 26 vynikajícím mladým badatelům uděleny *Prémie Otto Wichterleho*.

Pěti perspektivním vědeckým pracovníkům byl udělen *Fellowship J. E. Purkyně*. Jedná se o mimořádné platové ohodnocení vybraných badatelských osobností, které přicházejí ze zahraničí s cílem založit nové významné směry výzkumu. Podmínkou pro udělení této podpory je, aby pracoviště získanému vědci poskytlo všestranné materiální i finanční zázemí. Celkový počet udělených *Fellowshipů J. E. Purkyně* v současnosti dosáhl počtu 48.

Tabulka 2: Vývoj počtu udělených Fellowshipů J. E. Purkyně

Rok	2004-2009	2010	2011	2012	2013	2014	Celkem
Počet	23	2	5	5	8	5	48

V roce 2014 byly uděleny dvě Akademické prémie, nejvýznamnější a přísně výběrový nástroj finanční a morální podpory vědecké excelence v Akademii věd ČR. Počet Akademických prémie udělených za období 2007–2014 dokládá následující přehled:

Tabulka 3: Vývoj počtu udělených Akademických prémie (*Praemium Academiae*)

Rok	2007	2008	2009	2010	2011	2012	2013	2014	Celkem
Počet	4	2	1	2	2	2	1	2	16

Akademická rada AV ČR schválila na svém 53. zasedání dne 19. února 2013 rozšíření portfolia nástrojů personální politiky o další opatření s názvem „**Program podpory perspektivních lidských zdrojů – Mzdová podpora postdoktorandů na pracovištích AV ČR**“. Cílem programu je zajistit přiměřené mzdové zabezpečení vybraných kvalitních a perspektivních postdoktorandů na pracovištích AV ČR. Na rok 2014 byla tato podpora schválena ve dvou výzvách celkem pro 58 postdoktorandů.

Pracovištím AV ČR bylo v roce 2014 uděleno 44 patentů domácích a 26 zahraničních a kromě toho bylo podáno 39 zahraničních přihlášek vynálezů. Dále bylo v roce 2014 podáno 31 a zapsáno 32 užitečných vzorů. Kvalitu a význam těchto výsledků dokládá především velký objem licenčních příjmů pracovišť (2,4 mld. Kč).

2.1 Hospodářský výsledek

Přehledné informace o výnosech a nákladech všech pracovišť AV ČR, o investičních zdrojích a jejich použití, o počtech zaměstnanců a osobních nákladech v roce 2014 jsou uvedeny v tabulkách připojených v příloze na konci tohoto materiálu. S podrobnými podklady pro rozbor výnosů z jednotlivých zdrojů i nákladů podle druhů se členové Sněmu mohou seznámit v sekretariátu předsedy Ekonomické rady AV ČR a u ředitelky Ekonomického odboru Kanceláře AV ČR.

Vzhledem k tomu, že pracoviště AV ČR hospodaří jako veřejné výzkumné instituce v režimu nestátních organizací, mohou účetnictví uzavřít až k 30. 6. následujícího roku a účetní závěrku musí mít ověřenou auditorem, je nutné brát následující rozbor jejich hospodaření jako předběžný.

Pracoviště AV ČR ze svých celkových výnosů ve výši 10 798 321 tis. Kč použila na krytí vlastních nákladů částku 9 335 762 tis. Kč a ke dni 31. 12. 2014 dosáhla celkem 1 462 559 tis. Kč zisku.

Z celkového počtu 54 veřejných výzkumných institucí vykázala zhoršený hospodářský výsledek dvě pracoviště, s nulovým výsledkem hospodaření skončilo pět pracovišť a zlepšený výsledek hospodaření vykázalo 47 pracovišť.

2.2 Běžné (neinvestiční) prostředky

Veřejné výzkumné instituce AV ČR použily na pokrytí celkových neinvestičních nákladů dotaci od zřizovatele ze státního rozpočtu ve výši 3 541 645 tis. Kč (26 tis. Kč bylo vráceno na příjmový účet), dotace na řešení projektů výzkumu a vývoje v souladu se zákonem č. 130/2002 Sb. od jiných poskytovatelů (včetně operačních programů) ve výši 3 292 452 tis. Kč a vlastní zdroje (včetně prostředků ze zahraničí) ve výši 2 501 665 tis. Kč.

Neinvestiční zdroje AV ČR byly tvořeny ze 33,3 % prostředky vlastní kapitoly AV ČR, z 30,3 % převody z ostatních kapitol státního rozpočtu a z 36,4 % vlastními tržbami a mimorozpočtovými prostředky. Podíl neinvestičních zdrojů získaných převodem z ostatních kapitol státního rozpočtu se proti minulému roku zvýšil o 10,7 %.

Z vlastních fondů použila pracoviště Akademie věd ČR celkem 327,4 mil. Kč, tj. o 4,1 % více než v předchozím roce. V tom je zahrnuto 304,6 mil. Kč z fondů účelově určených prostředků (použitých v souladu se zákonem č. 341/2005 Sb., o veřejných výzkumných institucích, ve znění pozdějších předpisů), dále 5,5 mil. Kč z fondů reprodukce majetku použitých převážně na opravy a údržbu majetku a 17,3 mil. Kč z rezervních fondů. V částce 304,6 mil. Kč je obsaženo 59,2 mil. Kč nepoužitých prostředků přidělených zřizovatelem v minulém roce, 88,9 mil. Kč od poskytovatelů z jiných resortů a 156,5 mil. Kč na zahraniční granty a dary.

Společné výdaje určené zejména na zahraniční styky, členské příspěvky mezinárodním vědeckým organizacím a dotace vědeckým společnostem sdruženým v Radě vědeckých společností ČR byly hrazeny prostřednictvím rozpočtu Kanceláře AV ČR.

Struktura nákladů pracovišť AV ČR (v tis. Kč):

osobní náklady (mzdové náklady, povinné pojistné placené zaměstnavatelem, náhrady při DNP)	54,30 %	5 069 021
na nákup materiálu	9,64 %	900 087
z toho knihy, časopisy		59 753
drobný hmotný majetek		191 287
spotřeba materiálu, ochranné pomůcky		574 981
nákup ostatního materiálu		26 485
práce výrobní povahy (tisk)		47 581
na nákup energie, vody, paliv	2,80 %	261 308
z toho elektrická energie		154 106
voda, pára, plyn		89 618
paliva, pohonné látky		17 584
na nákup služeb	16,13 %	1 505 735
z toho služby pošt, telekomunikací a radiokomunikací		45 620
nákup drobného nehmotného majetku		15 772
nájemné		68 475
výkony výpočetní techniky		33 416
náklady na reprezentaci		12 175
prelimináře		13 030
konferenční poplatky		46 327

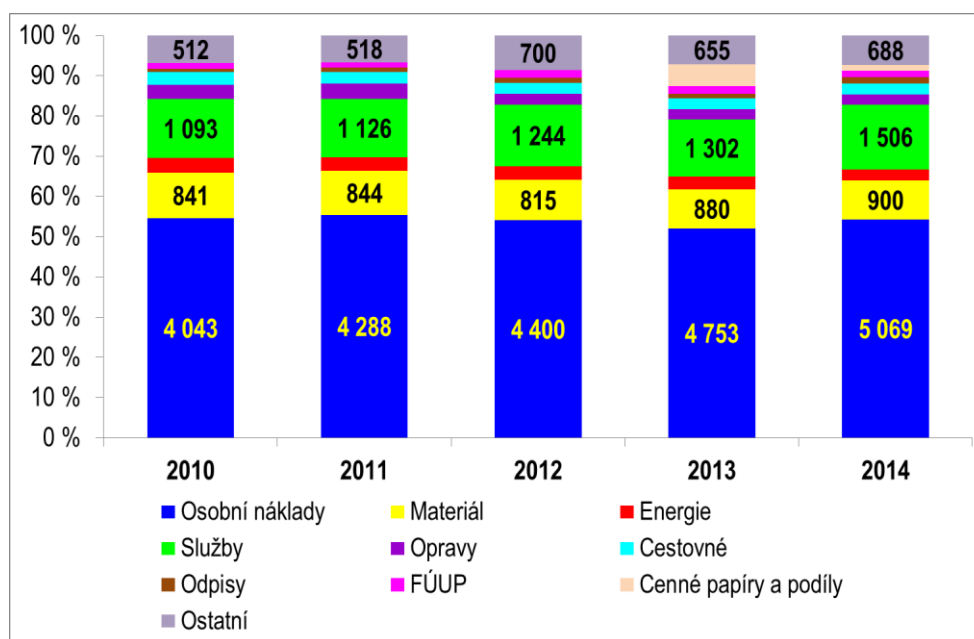
stočné		9 401
ostatní služby		1 261 519
na opravy a udržování	2,45 %	228 499
z toho opravy a údržba nemovitostí		149 345
opravy a údržba movitostí		79 154
na cestovné celkem	2,76 %	258 145
z toho zahraniční cestovné		239 730
tuzemské cestovné		18 415
na tvorbu fondu účelově určených prostředků celkem	1,68 %	156 785
z toho tvorba FÚUP z účelových prostředků z kapitoly AV ČR		0
tvorba FÚUP z institucionálních prostředků		93 401
tvorba FÚUP z prostředků od jiných poskytovatelů		63 384
na převody do SF a ostatní sociální náklady	1,69 %	157 523
daně a poplatky	3,50 %	326 682
odpisy dlouhodobého majetku	1,53 %	143 244
kurzové ztráty	0,29 %	26 878
cenné papíry a podíly (prodej)	1,35 %	126 355
ostatní náklady (úrazové pojištění, pokuty, škody)	1,88 %	175 500
Pracoviště AV použila celkem	100,00 %	9 335 762

Celkové náklady pracovišť AV ČR (veřejných výzkumných institucí) proti roku 2013 vzrostly o 2,3 %. Meziročně vzrostly výdaje na nákup materiálu (o 2,3 %), na nákup služeb (o 15,6 %), na cestovné (o 8,2 %) a na osobní náklady (o 7,3 %). Sníženy byly meziročně ostatní náklady (o 24,3 %), náklady na nákup energie, vody a paliv (o 9,9 %) a na opravy a udržování (o 2,1 %). Tvorba fondu účelově určených prostředků se snížila proti minulému roku o 5,5 %.

Z prostředků vynaložených na nákup služeb bylo použito na položce ostatní služby 1 261 519 tis. Kč, z toho 614 292 tis. Kč v Ústavu organické chemie a biochemie AV ČR. Náklady na ostatní služby jsou specifické pro každé pracoviště AV ČR. Jedná se o publikační náklady, prodloužení licencí, patentové služby, on-line přístupy, konzultační služby, členské příspěvky do zahraničí v rámci mezinárodní spolupráce, odborně poradenské služby, znalecké posudky, právní a daňové poradenství, vědecká měření a analýzy pro projekty, korektury, správu programového systému, platby za odborné zpracování žádostí o dotace, platby za elektronické přístupy do databází zahraničních časopisů, požární ochranu, provize, parkovné, servisní služby, revize, kalibrace, ostrahu a úklid objektu, odvoz odpadu, přepravu, deratizace, inzerce, školení, semináře apod.

V uvedeném rozboru nejsou zahrnuty účetní odpisy majetku pořízeného z dotací v celkové výši 1 174 171 tis. Kč, které představují nákladovou položku jen z účetního hlediska; podle vyhlášky č. 504/2002 Sb., ve znění pozdějších předpisů, však netvoří zdroj fondu reprodukce majetku a neovlivňují hospodářský výsledek.

Graf 3: Použití neinvestičních prostředků (v mil. Kč)



Ze srovnání poměrů vynaložených neinvestičních prostředků pracovišť AV ČR za sledované období od roku 2010 do roku 2014 je zřejmé, že podíly hlavních položek na celkovém objemu vynaložených prostředků se příliš nemění.

2.3 Kapitálové (investiční) prostředky

Zdroje investičních prostředků tvoří především dotace ze státního rozpočtu a zahraniční granty. Slouží zejména k pořízení či zhodnocení staveb a přístrojů, případně k jejich údržbě a opravám.

Na **investičních** zdrojích AV ČR se z 32,3 % podílely prostředky vlastní kapitoly AV ČR a z 67,7 % převody z ostatních kapitol státního rozpočtu (včetně operačních programů).

Institucionální investiční dotace ze státního rozpočtu se v roce 2014 přidělovaly k financování staveb a k doplnění potřebné přístrojové techniky. O přidělení dotací se rozhodovalo na základě přijatých pravidel po důkladném posouzení záměrů a potřeb investiční výstavby a v případě přístrojů a zařízení na základě interních konkurzů. Pro posílení účelnosti vynakládaných prostředků se příprava stavebních akcí velkého rozsahu (nad 10 mil. Kč bez DPH) zahajovala stupněm předběžného posuzování záměrů, po jejichž schválení následovala podrobná příprava akcí.

Investiční zdroje a jejich použití na jednotlivých pracovištích jsou uvedeny v tabulce 2 přílohy. Údaje za pracoviště Akademie věd ČR jsou shrnuty v následujícím přehledu (v mil. Kč).

Investiční zdroje celkem (v mil. Kč)		3 733,5
v tom odpisy	153,2	
převod ze zlepšeného výsledku hospodaření	40,0	
příjemci; spolupříjemci (dle zákona č. 130/2002 Sb.)	1 751,0	
zahraniční granty a dary	914,5	
výnosy z prodeje dlouhodobého majetku	34,0	
sdužení prostředků k pořízení dlouhodobého majetku	8,8	
dotace ze SR institucionální	832,0	
účelová	0,0	
 Ze zdrojů bylo použito na		
financování staveb	1 671,4	
pořízení přístrojů a zařízení	2 457,9	
údržbu a opravy	28,5	
ostatní	189,3	
 Celkem použito na pořízení dlouhodobého majetku		4 347,3
Úbytek Fondu reprodukce majetku		-613,6
Do státního rozpočtu vráceno		0,0

V souladu se zákonem č. 130/2002 Sb., o podpoře výzkumu a vývoje, ve znění pozdějších předpisů, byly pracovištěm Akademie věd ČR poskytnuty investiční prostředky na řešení grantových projektů Grantové agentury ČR a projektů ostatních resortů (v mil. Kč):

v celkové výši	1 751,0
z toho grantové projekty Grantové agentury ČR	35,2
projekty od poskytovatelů z ostatních resortů	1 715,8

Výběr z nejvýznamnějších staveb, na které byly v roce 2014 poskytnuty investiční transfery vlastním veřejným výzkumným institucím, uvádí následující tabulka.

Tabulka 4: Výběr z nejvýznamnějších staveb v roce 2014 (v tis. Kč)

Název stavební akce	Pracoviště	Částka
Rekonstrukce objektu Čechyňská, Brno	ARÚB	57 700
Rekonstrukce a dostavba areálu ÚOCHB	ÚOCHB	51 000
Nástavba zvěřince v areálu pracoviště Branišovská, České Budějovice	BC	25 000
Zateplení přístavby dílen a laboratoří – objekt HARD	ÚFP	5 832
Zateplení fasády objektu č. 221	ÚJF	5 633
Rekonstrukce laboratoře technologie monokrystalů, Cukrovarnická	FZÚ	5 180

Výběr z významnějších přístrojů a zařízení, na které byly v roce 2014 poskytnuty investiční transfery vlastním veřejným výzkumným institucím, uvádí následující tabulka.

Tabulka 5: Výběr z významnějších přístrojů a zařízení v roce 2014 (v tis. Kč)

Přístroj	Pracoviště	Částka
Kompaktní izochronní cyklotron (jedna splátka)	ÚJF	20 000
Multifunkční fotoelektronový spektrometr pro materiálový výzkum	FZÚ	13 319
Aparatura pro depozici tenkých vrstev ve vakuu	ÚFE	9 100
Hmotnostní spektrometr s vysokým rozlišením	BC	7 765
Soubor specializovaných mikroskopů včetně softwarů	ÚŽFG	6 211

O dalších, finančním objemem menších investičních akcích se na tomto místě nezmiňujeme.

Na začátku roku 2014 měla pracoviště AV ČR ve svých fondech reprodukce majetku k dispozici celkem 80 640 tis. Kč z tzv. stavebních odpisů, které jim byly přiděleny před rokem 2007, kdy ještě hospodařila jako státní příspěvkové organizace. Akademická rada AV ČR předběžně schválila jejich použití ve výši 8 104 tis. Kč. Podrobný rozpis použití stavebních odpisů na jednotlivé akce je uveden v tabulce 4 přílohy.

V souladu s pravidly předkládáme Akademickému sněmu AV ČR uvedené použití stavebních odpisů k dodatečnému schválení.

Z minulých let zůstává ve stavebních odpisech na pracovištích vázáno jako zdroj prostředků na úhradu nepředvídaných stavebních výdajů celkem 72 536 tis. Kč.

2.4 Zaměstnanost a čerpání mzdových prostředků

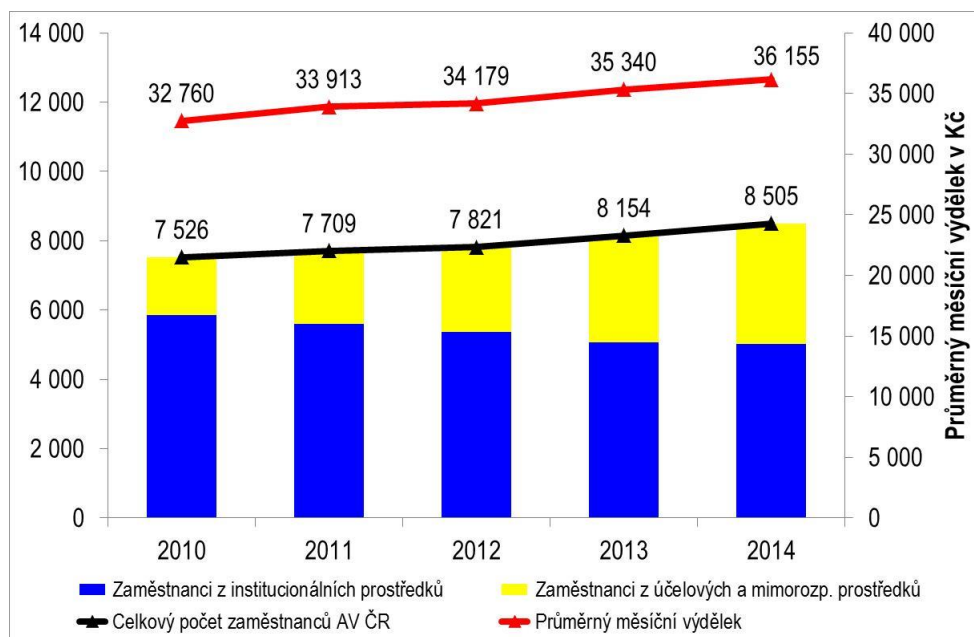
Celkový počet zaměstnanců AV ČR (uvádí se zde vždy jako průměrný počet zaměstnanců přepočtený na plný úvazek – Full Time Equivalent – FTE) se v roce 2014 meziročně zvýšil z 8 154 na 8 505. Z toho 3 496 zaměstnanců (což je 41,10 % proti 37,92 % v roce 2013) je placeno z mimorozpočtových prostředků. Počet vysokoškolsky vzdělaných pracovníků výzkumných útvarů, kteří prošli náročnými atestacemi podle Kariérního řádu vysokoškolsky vzdělaných pracovníků AV ČR a byli zařazeni do příslušných kvalifikačních stupňů, vzrostl ze 4 679 na 4 935.

Akademie věd ČR vynaložila na mzdy a platy 3 690 003 tis. Kč a na OON (ostatní platby za provedenou práci) 157 286 tis. Kč. Celkový průměrný měsíční výdělek v AV ČR byl 36 155 Kč s meziročním nárůstem proti roku 2013 ve výši 2,3 %.

Tabulka 6: Počet zaměstnanců (FTE) a průměrný měsíční výdělek v Kč (AV ČR celkem)

Rok	2010	2011	2012	2013	2014
Počet zaměstnanců AV ČR	7 526	7 709	7 821	8 154	8 505
z institucionálních prostředků	5 850	5 606	5 358	5 062	5 009
z mimorozpočtových prostředků	1 676	2 103	2 463	3 092	3 496
Průměrný výdělek	32 760	33 913	34 179	35 340	36 155

Graf 4: Počet zaměstnanců (FTE) a průměrný měsíční výdělek (AV ČR celkem)



Podrobnější pohled na celkový počet zaměstnanců AV ČR nabízí následující členění na zaměstnance Kanceláře AV ČR a na zaměstnance všech výzkumných pracovišť AV ČR.

Tabulka 7: Počet zaměstnanců (FTE) v AV ČR

Rok	2010	2011	2012	2013	2014
ve výzkumných pracovištích AV ČR	7 466	7 645	7 752	8 080	8 432
v Kanceláři AV ČR	60	64	70	74	73
celkem AV ČR	7 526	7 709	7 821 ^{*)}	8 154	8 505

^{*)} V roce 2012 suma celkem AV ČR ve výši 7 821 vznikla součtem následujících částek bez zaokrouhlení: ve výzkumných pracovištích AV ČR 7 751,70 zaměstnance a v Kanceláři AV ČR 69,51 zaměstnance.

V rozpisu závazných ukazatelů státního rozpočtu na rok 2014 byly pro organizační složku státu Akademii věd České republiky reprezentovanou Kanceláří Akademie věd ČR jako její vnitřní organizační jednotkou stanoveny mzdové prostředky ve výši 38 521 320 Kč (z toho 1 073 040 Kč na ostatní platby za provedenou práci) pro 79 zaměstnanců.

Ministerstvo financí dle Usnesení vlády ČR č. 779/2014 zvýšilo prostředky na platy o 3,5 % na období listopad - prosinec 2014, tj. o 218 448 Kč.

Akademie věd ČR požádala Ministerstvo financí ČR v roce 2014 o úpravu v rámci závazného ukazatele „Prostředků na platy a ostatní platby za provedenou práci“, a to o snížení prostředků na platy o 392 169 Kč a zároveň zvýšení ostatních plateb za provedenou práci o 392 169 Kč, a to na odstupné a odměny členům oborových rad GA AV formou dohod o provedení práce za hodnocení výsledků řešení ukončených grantových projektů a odměny členům Dozorčí komise Akademického sněmu AV ČR.

Konečný závazný objem mzdových prostředků pro Kancelář AV ČR byl pro 79 zaměstnanců 38 739 768 Kč (z toho 1 465 209 Kč ostatní platby za provedenou práci).

V Kanceláři AV ČR bylo na 73 zaměstnanců v průměrném přepočteném počtu skutečně vynaloženo

na platy	37 274 337 Kč,
na ostatní platby za provedenou práci	1 619 512 Kč,
celkem	38 893 849 Kč.

V souladu s § 47 zákona č. 218/2000 Sb., o rozpočtových pravidlech, bylo čerpáno z nároků nespotřebovaných výdajů z minulého roku na ostatní platby za provedenou práci 154 303 Kč.

Celkový průměrný měsíční výdělek zaměstnanců v Kanceláři AV ČR bez volených funkcionářů AV ČR v roce 2014 byl 37 370 Kč. Započítáme-li mezi zaměstnance Kanceláře AV ČR také volené funkcionáře AV ČR, dojdeme k průměrnému výdělku 42 290 Kč. Průměrný výdělek proti předchozímu roku vzrostl o 1,8 %, což je především ovlivněno zvýšením platových tarifů od 1. listopadu 2014 dle nařízení vlády č. 224/2014 Sb., kterým se měnilo nařízení vlády č. 564/2006 Sb., o platových poměrech zaměstnanců ve veřejných službách a správě. Volení představitelé AV ČR (předseda, místopředsedové a členové Akademické rady AV ČR) jsou odměňováni podle nařízení vlády č. 564/2006 Sb., o platových poměrech zaměstnanců ve veřejných službách a správě, a tudíž jsou zahrnuti do závazných ukazatelů – limitu prostředků na platy a počtu zaměstnanců Kanceláře AV ČR, což zvyšuje vykazovaný průměrný výdělek v organizační složce státu – Akademii věd ČR.

Ve všech pracovištích AV ČR – veřejných výzkumných institucích – bylo v roce 2014 vynaloženo na 8 432 zaměstnanců:

na mzdy	3 652 729 tis. Kč,
na OON	155 666 tis. Kč,
celkem mzdové náklady	3 808 395 tis. Kč.

Celkový průměrný měsíční výdělek ve veřejných výzkumných institucích AV ČR byl 36 101 Kč s meziročním nárůstem proti roku 2013 ve výši 2,3 %.

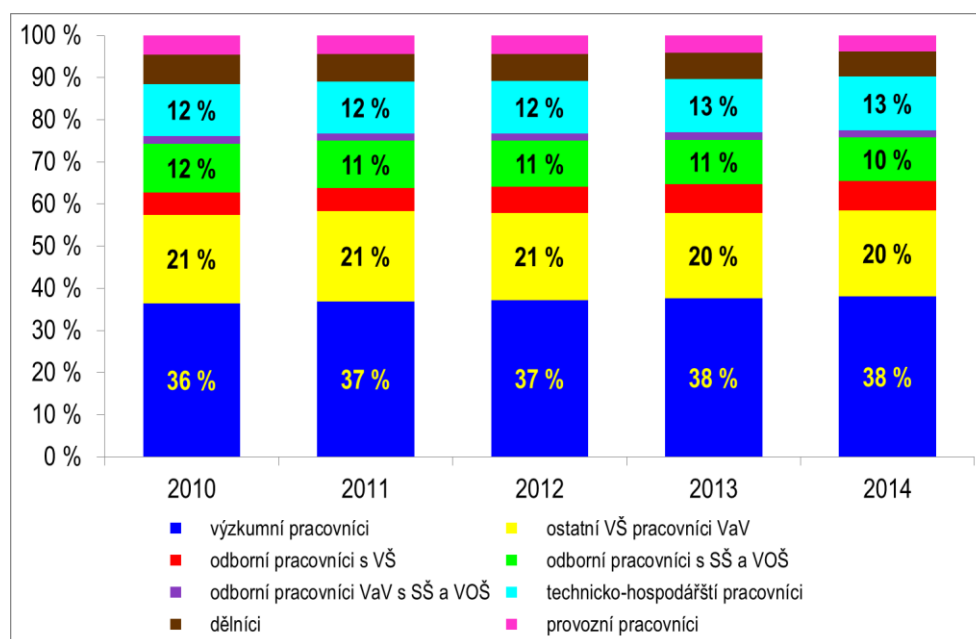
Z celkových prostředků (tj. ze všech zdrojů – institucionálních a mimorozpočtových) vyplacených na mzdy ve veřejných výzkumných institucích AV ČR bylo vynaloženo na:

tarifní mzdy	56,46 %
příplatky za vedení	0,89 %
zvláštní příplatky	0,11 %
ostatní příplatky	0,78 %
náhrady mzdy	10,19 %
osobní příplatky	17,44 %
odměny	14,13 %

Podrobnější přehled o průměrných měsíčních výdělcích ve veřejných výzkumných institucích (zahrnujících veškeré zdroje – institucionální i mimorozpočtové) v členění dle kategorií zaměstnanců poskytuje následující tabulka.

Kategorie	Průměrný přepočtený počet zaměstnanců	Průměrný měsíční výdělek v Kč
výzkumní pracovníci	3 207	48 087
ostatní VŠ pracovníci výzk. útvarů	1 728	29 079
odborní pracovníci s VŠ	585	35 445
odborní pracovníci se SŠ a VOŠ	868	24 268
odborní pracovníci VaV se SŠ a VOŠ	145	27 299
technicko-hospodářští pracovníci	1 075	36 160
dělníci	498	19 241
provozní pracovníci	326	17 563
Celkem	8 432	36 101

Graf 5: Kategorie zaměstnanců (FTE) ve veřejných výzkumných institucích AV ČR (v %)



Rozbor mzdových prostředků ukazuje, že veřejné výzkumné instituce AV ČR v roce 2014 hradily 55,30 % mzdových nákladů z institucionálních prostředků. Mimorozpočtové účelové prostředky se podílely na mzdových prostředcích (granty GA ČR, TA ČR a projekty ostatních poskytovatelů) 35,61 %, jiná činnost 1,16 % a ostatní mimorozpočtové zdroje 7,93 %.

V tabulce 3 přílohy jsou za jednotlivá pracoviště AV ČR uvedeny počty zaměstnanců, vyplacené mzdové prostředky rozčleněné podle zdrojů a průměrné hrubé měsíční výdělky.

3 Výňatek ze Závěrečného účtu kapitoly AV ČR

Zákon č. 475/2013 Sb., o státním rozpočtu České republiky, stanovil Akademii věd ČR pro rok 2014 rozpočtové ukazatele, jejichž plnění je zobrazeno v následující tabulce.

Tabulka 8: Plnění ukazatelů kapitoly AV ČR v roce 2014 (v Kč)

Název	Schválený rozpočet	Rozpočet po změnách (RZ)	Konečný rozpočet (KR)	Skutečnost	Plnění Skut/RZ	Plnění Skut/KR
Souhrnné ukazatele	0	0	0	0	-	-
Příjmy celkem	0	0	0	5 538 975	-	-
Výdaje celkem	4 452 257 359	4 552 552 263	4 553 028 495	4 452 573 267	97,80%	97,79%
Specifické ukazatele					-	-
Specifické ukazatele - příjmy	0	0	0	0	-	-
· Daňové příjmy	0	0	0	0	-	-
· Nedaňové příjmy, kapitálové příjmy a přijaté transfery celkem	0	0	0	5 538 975	-	-
· · v tom: příjmy z rozpočtu Evropské unie bez společné zemědělské politiky celkem	0	0	0	3 750 000	-	-
· · · · · příjmy z prostředků finančních mechanismů	0	0	0	0	-	-
· · · · · ostatní nedaňové příjmy, kapitálové příjmy a přijaté transfery celkem	0	0	0	1 788 975	-	-
Specifické ukazatele - výdaje	0	0	0	0	-	-
· Infrastruktura výzkumu	4 452 257 359	4 552 552 263	4 553 028 495	4 452 573 267	97,80%	97,79%
· Programy výzkumu	0	0	0	0	-	-
Průřezové ukazatele						
· Platy zaměstnanců a ostatní platby za provedenou práci	38 521 320	38 739 768	38 894 071	38 893 849	-	-
· Povinné pojistné placené zaměstnavatelem	13 097 249	13 124 884	13 124 884	12 903 043	98,31%	98,31%
· Převod fondu kulturních a sociálních potřeb	374 483	375 295	375 295	374 291	99,73%	99,73%
· Platy zaměstnanců v pracovním poměru	37 448 280	37 274 559	37 274 559	37 274 337	-	-
· Platy státních úředníků	0	0	0	0	-	-
· Výdaje na výzkum, vývoj a inovace celkem včetně programů spolufinancovaných z prostředků zahraničních programů	4 452 257 359	4 552 552 263	4 553 028 495	4 452 573 267	97,80%	97,79%
· · v tom: ze státního rozpočtu celkem	4 452 257 359	4 552 552 263	4 552 713 495	4 452 258 267	97,80%	97,79%
· · · v tom: institucionální podpora celkem	4 452 257 359	4 552 552 263	4 552 713 495	4 452 258 267	97,80%	97,79%
· · · · · účelová podpora celkem	0	0	0	0	-	-
· · · · · podíl prostředků zahraničních programů	0	0	315 000	315 000	-	-
· Účelová podpora na programy aplikovaného výzkumu, vývoje a inovací	0	0	0	0	-	-
· Institucionální podpora výzkumných organizací podle zhodnocení jimi dosažených výsledků	3 002 199 000	3 102 199 000	3 102 199 000	3 002 199 000	96,78%	96,78%
· Výdaje spolufinancované zcela nebo částečně z rozpočtu Evropské unie bez společné zemědělské politiky celkem	0	0	315 000	315 000	-	-
· · v tom: ze státního rozpočtu	0	0	0	0	-	-
· · · · · podíl rozpočtu Evropské unie	0	0	315 000	315 000	-	-
· Výdaje na společné projekty, které jsou zcela nebo částečně financovány z prostředků finančních mechanismů celkem	0	0	0	0	-	-
· · v tom: ze státního rozpočtu	0	0	0	0	-	-
· · · · · podíl prostředků finančních mechanismů	0	0	0	0	-	-

Kapitola AV ČR splnila všechny předepsané závazné ukazatele dle zákona o státním rozpočtu České republiky na rok 2014. Její hospodaření bylo v souladu se zákonnými předpisy, zejména se zákonem č. 130/2002 Sb. Finanční prostředky byly vynakládány v souladu se zásadami hospodárnosti, efektivnosti a účelnosti.

Z porovnání rozpočtových ukazatelů a skutečnosti vyplývá, že Akademie věd ČR předepsaný rozpočet dodržela.

Během roku 2014 byly ve schváleném rozpočtu kapitoly AV ČR uskutečněny tři úpravy schválené Ministerstvem financí ČR pod čísly jednacími:

1. č. j. MF-67140/2014/1402-3 ze dne 21. října 2014
2. č. j. MF-70351/2014/1402-4 ze dne 29. října 2014
3. č. j. MF-68590/2014/1402-3 ze dne 27. listopadu 2014

ad 1) č. j. MF-67140/2014/1402-3 ze dne 21. října 2014

Ve smyslu usnesení vlády č. 779 ze dne 22. září 2014 byly AV ČR navýšeny prostředky na platy o 3,5 % včetně příslušenství o celkovou částku **295 tis. Kč** na vrub kapitoly 398 – Všeobecná pokladní správa s uvedením účelu č. 143980051.

ad 2) č. j. MF-70351/2014/1402-4 ze dne 29. října 2014

Rozpočtovým opatřením Ministerstva financí ČR byly na základě žádosti provedeny změny závazných objemů prostředků na platy a ostatní platby za provedenou práci v rámci rozpočtu kapitoly AV ČR, a to z důvodů vyplacení odměn členům oborových rad GA AV a členům Dozorčí komise Akademického sněmu AV ČR a vyplacení odstupného za zrušené místo z organizačních důvodů. **Tímto rozpočtovým opatřením nedošlo ke změně celkových výdajů kapitoly.**

ad 3) č. j. MF-68590/2014/1402-3 ze dne 27. listopadu 2014

Na základě usnesení vlády č. 779/2014 byly navýšeny výdaje kapitoly AV ČR o částku **100 000 tis. Kč** na vrub kapitoly 396 – Státní dluh s uvedením účelu č. 143960002 na posílení kapacit na podporu základního výzkumu v přírodních, technických, humanitních a sociálních vědách, včetně rozvoje spolupráce s aplikovaným výzkumem a průmyslem.

Provedenými rozpočtovými úpravami výdajů byl původní rozpočet v průběhu roku upraven o 100 295 tis. Kč na celkovou částku 4 552 552 tis. Kč.

Závazný ukazatel příjmů se nezměnil.

Celkový přehled o hospodaření s finančními prostředky v roce 2014 včetně převodu z rezervního fondu a z evidence nároků z nespotřebovaných výdajů podává následující tabulka.

Tabulka 9: Přehled o hospodaření AV ČR v roce 2014 (v tis. Kč)

	Schválený rozpočet	Rozpočet po změnách	Použití NNV **)	Použití RF ***)	Konečný rozpočet	Skutečnost	Rozdíl****)	Plnění RZ	Plnění KR
Příjmy celkem	0	0	0	3 750	3 750	5 539	-1 789	-	148%
Příjmy z EU	0	0	0	0	0	0	0	-	-
Příjmy z ost. zahraničních programů	0	0	0	0	0	0	0	-	-
Ostatní nedaňové příjmy	0	0	0	0	0	1 789	-1 789	-	-

Převody z RF OSS	0	0	0	3 750	3 750	3 750	0	-	100%
Výdaje celkem	4 452 257	4 552 552	161	315	4 553 028	4 452 573	100 455	98%	98%
v tom institucionální	4 452 257	4 552 552	161	0	4 552 713	4 452 258	100 455	98%	98%
úcelové	0	0	0	0	0	0	0	-	-
projekty EU *)	0	0	0	315	315	315	0	-	100%
FM EHP/Norsko*)	0	0	0	0	0	0	0	-	-
Běžné výdaje	3 757 257	3 658 762	161	315	3 659 238	3 618 783	40 455	99%	99%
v tom institucionální	3 757 257	3 658 762	161	0	3 658 923	3 618 468	40 455	99%	99%
úcelové	0	0	0	0	0	0	0	-	-
projekty EU *)	0	0	0	315	315	315	0	-	100%
FM EHP/Norsko*)	0	0	0	0	0	0	0	-	-
Kapitálové výdaje	695 000	893 790	0	0	893 790	833 790	60 000	93%	93%
v tom institucionální	695 000	893 790	0	0	893 790	833 790	60 000	93%	93%
úcelové	0	0	0	0	0	0	0	-	-
projekty EU *)	0	0	0	0	0	0	0	-	-
FM EHP/Norsko*)	0	0	0	0	0	0	0	-	-

*) Podíl rozpočtu EU a podíl prostředků finančních mechanismů

**) Použití nároků z nespotřebovaných výdajů

***) Použití rezervního fondu

****) V příjmech odvedeno do SR nad stanovený závazný ukazatel, ve výdajích převod nečerpaných prostředků do evidence nároků z nespotřebovaných výdajů

Stav a vývoj nároků z nespotřebovaných výdajů kapitoly AV ČR v roce 2014 uvádí následující tabulka.

Tabulka 10: Stav nároků z nespotřebovaných výdajů (v tis. Kč)

Členění	Stav k 1. 1. 2014	Snížení (pomínil účel narozpo- čtování)	Použití v roce 2014	Stav k 31. 12. 2014	Stav k 1. 1. 2015 (disponibilní zůstatek z roku 2014)
Institucionální prostředky					
- Kancelář AV ČR	161	0	161	0	455
- Transfery v. v. i. AV ČR	0	0	0	0	100 000
Úcelové prostředky – GA AV	832	832	0	0	0
Celkem	993	832	161	0	100 455

Stav nároků z nespotřebovaných výdajů kapitoly AV ČR k 1. 1. 2014 činil 993 tis. Kč. Začátkem roku byly nároky sníženy o prostředky na projekty Grantové agentury AV ČR v celkové výši 832 tis. Kč, u kterých pominul účel narozpočtování z důvodu ukončení činnosti Grantové agentury AV ČR. Z nečerpaných prostředků vedených v evidenci nároků z nespotřebovaných výdajů za minulá období byl posílen rozpočet Kanceláře AV ČR o celkovou částku 161 tis. Kč, z toho položka 5021 OON 115 tis. Kč, položka 5024 odstupné 39 tis. Kč a položka 5173 cestovné 7 tis. Kč. V průběhu roku tak bylo použito organizační složkou státu 161 tis. Kč, čímž byly vyčerpany celé nároky z nespotřebovaných výdajů.

Disponibilní zůstatek k 31. 12. 2014 byl převeden do nároků z nespotřebovaných výdajů v celkové výši 100 455 tis. Kč.

Tabulka 11: Struktura nároků z nespotřebovaných výdajů z roku 2014 (v Kč)

Položka	Název položky	Částka
5011	Platy zaměstnanců v pracovním poměru	222
5031	Povinné pojistné na sociální zabezpečení	210 651
5032	Povinné pojistné na veřejné zdravotní pojištění	11 190
5169	Nákup ostatních služeb	232 161
5342	Převod FKSP	1 004
5334	Neinvestiční transfery v. v. i.	40 000 000
6354	Investiční transfery v. v. i.	60 000 000
Celkem		100 455 228

Celková částka nevyužitých prostředků rozpočtu ve výši 100 455 tis. Kč byla převedena do evidence nároků z nespotřebovaných výdajů, z toho 100 000 tis. Kč z institucionální podpory výzkumných organizací podle zhodnocení jimi dosažených výsledků (přiděleny na základě usnesení vlády č. 799/2014 rozpočtovým opatřením č. j. MF-68590/2014/1402-3 ze dne 27. listopadu 2014) a 455 tis. Kč nedočerpaných prostředků na činnost Kanceláře AV ČR, z toho 223 tis. Kč mzdové prostředky včetně pojištění a 232 tis. Kč ostatní služby.

Do rezervního fondu AV ČR přijala v roce 2014 mimorozpočtové prostředky ve výši 5 319 tis. Kč.

Z nich částku ve výši 4 119 tis. Kč tvořila poslední splátka a „zádržné“ poukázané Evropskou komisí na řešení projektu European Union Contest for Young Scientists (EUCYS 2013), který byl financován Evropskou komisí ze 7. rámcového programu. Částka 1 200 tis. Kč je dar společnosti PRO.MED.CS Praha, a. s., na spolufinancování výzkumných programů v oblasti farmakologie toxikologie.

Do rozpočtu příjmů kapitoly AV ČR byla v souladu s rozpočtovými pravidly zapojena částka 3 750 tis. Kč, z toho prostředky ve výši 3 435 tis. Kč byly ponechány na příjmovém účtu, tzn. vráceny zpět do státního rozpočtu, neboť k tomu byla AV ČR zavázána dopisem č. j. MF-99566/2013/14-1402 ze dne 31. října 2013.

Zbývající částka ve výši 315 tis. Kč byla použita v souladu s § 48, odst. 3 zákona č. 218/2000 Sb., o rozpočtových pravidlech, na řešení projektu European Union Contest for Young Scientists (EUCYS 2013), který byl financován Evropskou komisí ze 7. Rámcového programu.

Vývoj a stav rezervního fondu kapitoly Akademie věd ČR v roce 2014 je zobrazen v následujícím přehledu.

Tabulka 12: Rezervní fond v roce 2014 (v tis. Kč)

Rezervní fond	Počáteční stav	Navýšení	Snížení	Konečný stav	Rozdíl
Částka	+ 2 747	+ 5 319	- 3 750	+ 4 316	+ 1 569

Z hlediska použití se skutečné výdaje kapitoly AV ČR v roce 2014 (4 452 573 tis. Kč) člení na transfery (4 385 087 tis. Kč) a výdaje na činnost Kanceláře AV ČR (67 486 tis. Kč). V níže uvedené tabulce jsou podrobněji rozepsány výdaje na transfery.

Tabulka 13: Plnění rozpočtu transferů v roce 2014 (v tis. Kč)

Položka	Schválený rozpočet	Rozpočet po změnách	Konečný rozpočet	Skutečnost	Rozdíl
5334 Neinvestiční transfery v. v. i.	3 658 356	3 581 356	3 581 671	3 541 671	40 000
6354 Investiční transfery v. v. i.	695 000	892 049	892 049	832 049	60 000
5222 Neinvestiční transfery spolkům	6 500	6 572	6 572	6 572	0
5494 Neinvestiční transfery obyvatelstvu	1 000	995	995	995	0
5511 Neinvestiční transfery mezinár. organizacím	4 000	3 800	3 800	3 800	0
Celkem	4 364 856	4 484 772	4 485 087	4 385 087	100 000

4 Kontrolní činnost

4.1 Kontrolní odbor

V roce 2014 nebylo ze strany Nejvyššího kontrolního úřadu (dále NKÚ) v Akademii věd ČR a na pracovištích AV ČR ověřováno hospodaření s prostředky kapitoly AV ČR.

Kontrola čerpání a užití prostředků v rámci projektu na realizaci operačního programu Praha – Konkurenceschopnost proběhla v Ústavu makromolekulární chemie AV ČR, v. v. i. - kontrolní akce NKÚ č. 14/09 zaměřená na peněžní prostředky Evropské unie a státního rozpočtu. Kontrolován byl projekt č. CZ.2.00/21147 s názvem Centrum polymerních materiálů a technologií Otty Wichterle. Kontrola byla ukončena a nebylo zjištěno pochybení při hospodaření s veřejnými prostředky.

V roce 2014 bylo provedeno devět plánovaných kontrol akademických pracovišť. Vedení AV ČR věnovalo účinnosti vnitřního kontrolního systému zvýšenou pozornost. Jednotlivé protokoly o výsledcích veřejnosprávních kontrol hospodaření s prostředky státního rozpočtu byly předkládány a projednávány na zasedáních Akademické rady AV ČR. Konaly se rovněž čtyři mimořádné kontroly zaměřené na ověření plnění nápravných opatření přijatých v souvislosti s nálezy kontroly provedené NKÚ ČR v roce 2013 v oblasti investic. Akademická rada AV ČR po projednání výsledků mimořádných kontrol vzala na vědomí, že tato pracoviště přijala konkrétní opatření k odstranění nedostatků, aby vytvořila prostředí k vyloučení pochybení zjištěných při kontrole NKÚ, a že postupně dochází ke zlepšení.

Na pracovištích AV ČR se uskutečnilo sedm následných kontrol, jejichž cílem bylo ověřit plnění opatření k odstranění nedostatků zjištěných kontrolou hospodaření v roce 2013. Opakující se nedostatky nebyly nalezeny.

Další kontroly byly provedeny v sedmi vědeckých společnostech, kde bylo prověřeno čerpání dotací poskytnutých na řešení deseti projektů.

Kontrolní odbor provádí také audity vyúčtování projektů rámcových programů EU; objem prověřených finančních prostředků v roce 2014 činil 89 416 tis. Kč.

Kontrolní odbor zajišťuje také prošetřování stížností a podnětů adresovaných orgánům Akademie a Kanceláři AV ČR. Vede jejich evidenci a průběžně sleduje jejich vyřizování. Za rok 2014 kontrolní odbor eviduje čtyři podněty a stížnosti, které byly vypořádány, a AV ČR považuje tyto případy za uzavřené.

4.2 Interní audit

V roce 2014 proběhly podle schváleného ročního plánu audit nepřípustného jednání, audit připomínkových řízení a audit havárií. Dále byl proveden mimořádný audit Kontrolního odboru v návaznosti na kontrolní akci 13/06 Nejvyššího kontrolního úřadu s názvem „Peněžní prostředky určené na investice v působnosti AV ČR a veřejných výzkumných institucí, u nichž je AV ČR zřizovatelem“.

Z poměrně atypického charakteru uskutečněných auditů v roce 2014 nebyla uložena žádná opatření ke zdokonalování kvality vnitřního kontrolního systému.

Audity výrazně přispěly ke zvýšení povědomí o předcházení nebo zmírnění existujících a tedy možných rizik.

Závěr a perspektivy

Akademie věd ČR ve všech oblastech své činnosti vždy podporovala ty cíle, opatření a nástroje, které zajistí efektivitu přidělovaných veřejných prostředků, výkonnost systému výzkumu a vývoje jako celku a dosahování výsledků na špičkové úrovni v mezinárodním srovnání. Akademie věd ČR splnila v roce 2014 všechny předepsané závazné ukazatele dle zákona č. 475/2013 Sb., o státním rozpočtu. Její hospodaření bylo v souladu se zákonnými předpisy, zejména zákonem č. 130/2002 Sb., o podpoře výzkumu a vývoje. Finanční prostředky byly vynakládány v souladu se zásadami hospodárnosti, efektivnosti a účelnosti.

Akademie věd ČR je však stále znepokojena přetrvávajícími problémy, které se nedaří odstranit:

1. **Nízká institucionální podpora a nutnost její částečné substituce (nepostačujícím) účelovým financováním.** To postupně může vést k situaci, že z veřejných výzkumných institucí AV ČR koncepčně rozvíjejících dané obory se stanou pouhé shluky nezávislých vědeckých týmů, které řeší své vlastní krátkodobé projekty bez návaznosti na okolí a bez schopnosti vytvořit širší syntézu příslušné problematiky.
2. Dalším závažným zdrojem problémů (na který rovněž upozornil Mezinárodní audit) v oblasti výzkumu, vývoje a inovací v ČR je **metodika hodnocení výsledků výzkumných organizací**, kterou stále používá RVVI – v současné době Metodika hodnocení výsledků výzkumných organizací a hodnocení výsledků ukončených programů (platná pro léta 2013 až 2015). Její aplikací dochází k „mechanickému“ rozdělování institucionálních prostředků na výzkum, vývoj a inovace, a to nejen mezi jednotlivé veřejné výzkumné instituce, ale dokonce i mezi poskytovatele. Rozdílnost režimů financování a fungování různých institucí ani kvalita výsledků a rozdílná specifika vědních oborů nejsou náležitě brány v úvahu. Tato praxe vede k narůstajícím deformacím v systému výzkumu, vývoje a inovací v ČR.
3. Velkým a dosud nedořešeným úkolem do budoucna je **zajištění stability a udržitelnosti** provozu nově vybudovaných výzkumných center.

Jedním z nejdůležitějších úkolů vedení AV ČR a pracovišť AV ČR je trvalý důraz na zvyšování kvality vědecké a odborné činnosti, zapojování pracovišť do mezinárodní vědecké činnosti a kvalitní naplňování dalších funkcí AV ČR daných příslušnými legislativními předpisy. V současné době je realizováno komplexní Hodnocení výzkumné a odborné činnosti pracovišť AV ČR za léta 2010–2014.

Byla formulována a na XLV. zasedání Akademického sněmu AV ČR schválena nová **Strategie AV21**. V rámci této strategie AV ČR usiluje o dokonalejší zaměření svých výzkumných kapacit tak, aby byly schopny identifikovat důležité vědecké a společenské otázky, fundovaným způsobem definovat problematiku a vypracovat návrhy řešení z hlediska současné úrovně dosaženého poznání.

Hospodaření AV ČR v roce 2014

v tis.Kč

Pracoviště	Výnosy celkem	D o t a c e			Transfery z ostatních resortů	Vlastní zdroje	Náklady celkem	z toho náklady		Výsledek hospodaření (zisk +) (ztráta -)
		celkem ze SR	z toho z kapitoly AV ČR	ostatní				osobní	věcné	
a	1	2	3	4	5	6	7	8	9	10
1 ASÚ	164 009	79 403	79 403	0	36 568	48 037	157 926	94 067	63 859	6 083
1 FZÚ	1 050 279	346 033	346 033	0	517 687	186 559	1 031 665	641 921	389 744	18 614
1 MÚ	67 629	43 974	43 974	0	9 800	13 854	67 629	52 611	15 018	0
1 ÚI	80 051	43 278	43 278	0	23 479	13 294	79 028	58 561	20 467	1 024
1 ÚJF	253 915	92 854	92 854	0	89 671	71 389	248 733	133 686	115 047	5 182
1 ÚTIA	138 940	64 599	64 599	0	52 105	22 235	136 052	103 508	32 544	2 887
2 ÚFE	110 490	60 745	60 745	0	18 661	31 084	108 210	59 933	48 276	2 281
2 ÚFM	176 489	52 167	52 167	0	12 927	111 395	174 811	94 778	80 033	1 678
2 ÚFP	221 364	66 189	66 189	0	79 371	75 805	220 492	120 545	99 947	873
2 ÚH	37 933	26 131	26 131	0	7 406	4 396	37 694	25 875	11 819	239
2 ÚPT	236 713	54 860	54 860	0	101 851	80 001	234 231	110 579	123 652	2 482
2 ÚTAM	114 696	28 189	28 189	0	55 756	30 751	113 268	66 377	46 890	1 428
2 ÚT	146 509	81 695	81 695	0	39 446	25 368	146 467	102 555	43 913	42
3 GFÚ	92 734	57 999	57 999	0	20 007	14 727	91 700	57 010	34 690	1 034
3 GLÚ	69 522	36 849	36 849	0	11 009	21 663	69 115	36 560	32 555	406
3 ÚFA	77 656	38 636	38 636	0	23 875	15 145	76 557	54 245	22 311	1 099
3 ÚGN	88 747	44 745	44 745	0	22 282	21 720	88 486	54 744	33 742	261
3 ÚSMH	94 658	55 474	55 474	0	20 081	19 103	94 492	52 806	41 686	166
4 ÚIACH	76 652	30 257	30 257	0	30 171	16 224	76 284	45 244	31 040	368
4 ÚACH	87 340	35 175	35 175	0	31 038	21 127	86 685	44 395	42 290	655
4 ÚFCH JH	244 814	80 655	80 655	0	96 248	67 911	238 607	118 411	120 196	6 207
4 ÚCHP	170 091	74 648	74 648	0	63 254	32 189	167 673	100 484	67 189	2 418
4 ÚMCH	333 112	130 351	130 351	0	113 374	89 387	324 878	187 777	137 101	8 233
4 ÚOCHB	3 049 247	156 267	156 267	0	127 036	2 765 944	1 700 068	295 749	1 404 319	1 349 179

Pracoviště	Výnosy celkem	D o t a c e			Transfery z ostatních resortů	Vlastní zdroje	Náklady celkem	z toho náklady		Výsledek hospodaření (zisk +) (ztráta -)
		celkem ze SR	z toho z kapitoly AV ČR	ostatní				osobní	věcné	
a	1	2	3	4	5	6	7	8	9	10
5 BFÚ	172 457	65 284	65 284	0	84 653	22 520	171 221	103 742	67 480	1 236
5 BTÚ	85 159	19 668	19 668	0	48 856	16 635	83 938	48 329	35 609	1 221
5 FGÚ	356 969	110 851	110 851	0	182 544	63 574	347 596	182 111	165 485	9 372
5 MBÚ	542 090	152 544	152 544	0	195 738	193 807	536 387	263 999	272 389	5 703
5 ÚEB	274 763	68 235	68 235	0	100 366	106 162	272 105	125 039	147 066	2 658
5 ÚEM	159 630	47 493	47 493	0	77 139	34 998	158 194	88 232	69 963	1 436
5 ÚMG	514 720	123 895	123 895	0	252 084	138 741	515 167	228 678	286 489	-447
5 ÚŽFG	134 301	43 107	43 107	0	38 333	52 862	133 926	66 976	66 950	376
6 BC	441 553	160 502	160 502	0	182 877	98 174	441 051	256 843	184 208	502
6 BÚ	231 628	88 429	88 429	0	93 895	49 304	233 450	151 105	82 346	-1 822
6 CVGZ	290 871	45 112	45 112	0	121 735	124 024	290 592	118 378	172 214	279
6 ÚBO	77 758	24 593	24 593	0	39 479	13 686	77 717	44 940	32 778	40
7 KNAV	112 961	87 749	87 749	0	7 017	18 194	112 960	39 805	73 155	1
7 NHÚ	93 376	30 848	30 848	0	34 542	27 986	91 853	49 010	42 843	1 523
7 PSÚ	27 984	16 219	16 219	0	9 606	2 159	27 983	21 359	6 624	0
7 SOÚ	91 928	36 312	36 312	0	39 819	15 797	91 928	67 034	24 895	0
8 ÚSP	24 539	17 428	17 428	0	3 283	3 828	24 539	19 211	5 328	0
8 ARÚB	65 145	35 035	35 035	0	10 641	19 469	64 103	30 890	33 213	1 041
8 ARÚ	104 219	46 902	46 902	0	25 891	31 426	102 841	57 497	45 344	1 378
8 HÚ	61 861	44 513	44 513	0	15 382	1 965	60 772	43 752	17 020	1 089
8 MÚA	38 401	22 810	22 810	0	11 173	4 418	37 649	25 201	12 449	752
8 ÚDU	41 425	27 785	27 785	0	8 610	5 030	41 424	27 366	14 059	1
8 ÚSD	44 596	29 368	29 368	0	11 310	3 918	44 596	35 049	9 547	0
9 EÚ	37 613	20 957	20 957	0	3 696	12 960	37 285	25 265	12 020	328
9 FLÚ	110 089	73 446	73 446	0	23 170	13 473	110 089	83 190	26 899	0
9 OÚ	17 960	15 750	15 750	0	1 166	1 044	17 910	15 290	2 620	50
9 SLÚ	21 171	16 268	16 268	0	2 528	2 376	21 167	16 298	4 869	5
9 ÚČL	52 834	36 169	36 169	0	11 034	5 632	52 834	39 423	13 411	0
9 ÚJČ	85 868	51 261	51 261	0	28 644	5 963	83 493	66 071	17 422	2 375

Pracoviště	Výnosy celkem	Dotace			Transfery z ostatních resortů	Vlastní zdroje	Náklady celkem	z toho náklady		Výsledek hospodaření (zisk +) (ztráta -)
		celkem ze SR	z toho z kapitoly AV ČR	ostatní				osobní	věcné	
a	1	2	3	4	5	6	7	8	9	10
O SSČ	475 036	201 937	201 937	0	24 137	248 962	454 410	174 042	280 369	20 625
VO1 Sekce 1 - 3	3 222 332	1 273 822	1 273 822	0	1 141 983	806 527	3 176 554	1 920 362	1 256 192	45 778
VO2 Sekce 4 - 6	7 243 153	1 457 064	1 457 064	0	1 878 820	3 907 269	5 855 539	2 470 429	3 385 110	1 387 614
VO3 Sekce 7 - 9	1 031 970	608 822	608 822	0	247 512	175 637	1 023 428	661 710	361 718	8 542
O Ostatní pracoviště	475 036	201 937	201 937	0	24 137	248 962	454 410	174 042	280 369	20 625
VVI celkem (vč. účetních odpisů)	11 972 492	3 541 645	3 541 645	0	3 292 452	5 138 395	10 509 933	5 226 544	5 283 389	1 462 559
Účetní odpisy v.v.i.**)	-1 174 171					-1 174 171	-1 174 171		-1 174 171	
VVI celkem (bez účetních odpisů)	10 798 321	3 541 645	3 541 645	0	3 292 452	3 964 224	9 335 762	5 226 544	4 109 218	1 462 559
Činnost Kanceláře AV		77 111	77 111							
AV celkem	10 798 321	3 618 756	3 618 756	0	3 292 452	3 964 224	9 335 762	5 226 544	4 109 218	1 462 559
Zdroje:										
Upravený rozpočet MF		3 658 762								
Převod z rezervního fondu:		315								
pracoviště AV		315								
KAV		0								
Použití NNV *)		161								
pracoviště AV		0								
KAV		161								
Převod do NNV *)		40 455								
pracoviště AV		40 000								
KAV		455								
Zdroje z rozpočtu kapitoly AV celkem		3 618 783								
Nečerpáno (vratky):		28								
pracoviště AV		26								
organizace mimo AV		2								

*) Evidence nároků z nespotebovaných výdajů

***) Účetní odpisy majetku pořízeného z dotace, které netvoří zdroj fondu reprodukce majetku

Zdroje fondu reprodukce majetku a investiční dotace v roce 2014

v tis. Kč

Pracoviště	Zdroje FRM celkem	FRM na počátku období	Tvorba FRM celkem	z toho			Transfery z ostatních resortů	Použití FRM celkem	z toho				FRM na konci období (zdroj do r.2015)
				celkem ze SR	Dotace z toho z kapitoly AV ČR	ostatní			stavby	přístroje	údržba a opravy	ostatní	
a	1	2	3	5	6	7	8	9	10	11	12	13	14
1 ASÚ	18 329	10 368	7 961	6 212	6 212	0	0	9 048	0	9 048	0	0	9 281
1 FZÚ	2 881 661	1 527 681	1 353 981	106 726	106 726	0	1 237 154	2 122 042	650 470	1 453 332	2 773	15 467	759 619
1 MÚ	4 949	3 641	1 308	652	652	0	0	1 079	0	0	1 079	0	3 870
1 ÚI	8 480	7 924	556	480	480	0	0	482	0	482	0	0	7 998
1 ÚJF	148 171	26 898	121 273	54 727	54 727	0	20 145	127 927	83 949	43 299	0	679	20 245
1 ÚTIA	5 363	2 562	2 802	2 583	2 583	0	0	2 784	0	2 784	0	0	2 579
			0				0						
2 ÚFE	43 063	17 747	25 315	20 125	20 125	0	135	27 195	2 216	17 702	6 245	1 031	15 868
2 ÚFM	38 693	21 435	17 257	15 521	15 521	0	0	20 565	3 044	14 861	159	2 501	18 127
2 ÚFP	76 128	25 016	51 112	27 343	27 343	0	16 929	54 371	13 948	38 254	0	2 169	21 757
2 ÚH	12 479	9 865	2 614	2 601	2 601	0	0	2 874	0	2 774	100	0	9 605
2 ÚPT	47 417	5 318	42 099	27 061	27 061	0	13 198	40 622	5 608	33 370	0	1 645	6 795
2 ÚTAM	28 873	16 725	12 148	9 673	9 673	0	2 018	7 224	633	6 591	0	0	21 649
2 ÚT	39 478	27 104	12 374	11 525	11 525	0	490	15 322	7 033	8 289	0	0	24 156
			0				0						
3 GFÚ	17 678	8 334	9 344	7 199	7 199	0	1 500	8 699	1 259	6 837	0	603	8 979
3 GLÚ	10 965	6 118	4 847	4 517	4 517	0	0	4 704	0	4 704	0	0	6 262
3 ÚFA	9 086	4 093	4 994	4 011	4 011	0	0	5 777	3 863	1 132	0	782	3 310
3 ÚGN	13 978	5 094	8 884	5 987	5 987	0	0	7 047	545	6 155	0	347	6 931
3 ÚSMH	19 097	914	18 183	15 775	15 775	0	1 400	17 175	8 203	8 950	0	22	1 922
			0				0						
4 ÚIACH	11 191	1 442	9 749	9 602	9 602	0	89	9 691	3 234	6 457	0	0	1 500
4 ÚACH	8 208	3 368	4 841	4 411	4 411	0	0	5 829	91	5 738	0	0	2 379
4 ÚFCH J.H.	42 457	10 991	31 466	16 844	16 844	0	1 350	34 733	0	30 442	4 291	0	7 724
4 ÚCHP	14 561	60	14 501	12 529	12 529	0	0	13 775	0	13 464	311	0	786
4 ÚMCH	64 567	38 814	25 753	15 366	15 366	0	4 394	33 305	0	33 237	0	68	31 262
4 ÚOCHB	1 994 910	1 086 046	908 864	78 522	78 522	0	1 500	633 266	345 161	137 107	0	150 997	1 361 644

Pracoviště	Zdroje FRM celkem	FRM na počátku období	Tvorba FRM celkem	z toho				Použití FRM celkem	z toho				FRM na konci období
				celkem ze SR	Dotace z toho z kapitoly AV ČR	ostatní	Transfery z ostatních resortů		stavby	přístroje	údržba a opravy	ostatní	
a	1	2	3	5	6	7	8	9	10	11	12	13	14
5 BFÚ	24 814	7 817	16 998	16 969	16 969	0	0	16 969	5 854	10 416	0	699	7 845
5 BTÚ	10 665	0	10 665	10 387	10 387	0	0	10 665	0	10 665	0	0	0
5 FGÚ	40 950	17 945	23 005	9 132	9 132	0	3 244	14 410	2 176	9 657	0	2 577	26 540
5 MBÚ	67 498	20 060	47 437	26 899	26 899	0	520	48 091	7 001	41 089	0	0	19 407
5 ÚEB	45 712	8 629	37 083	11 252	11 252	0	25 063	40 290	244	39 976	0	70	5 422
5 ÚEM	51 725	686	51 038	19 004	19 004	0	4 294	50 964	2 486	48 478	0	0	760
5 ÚMG	489 174	0	489 174	51 076	51 076	0	385 793	489 174	321 159	168 014	0	0	0
5 ÚŽFG	95 599	19 017	76 582	16 519	16 519	0	496	56 633	33 948	22 521	0	164	38 966
			0				0						
6 BC	87 075	19 720	67 354	57 581	57 581	0	4 387	72 422	26 742	41 872	759	3 049	14 653
6 BÚ	31 470	3 980	27 491	25 630	25 630	0	823	31 405	24 739	5 461	0	1 205	65
6 CVGZ	150 714	124 029	26 685	7 075	7 075	0	19 482	146 512	3 657	140 495	0	2 360	4 202
6 ÚBO	9 119	6 430	2 688	1 760	1 760	0	0	3 223	2 424	799	0	0	5 896
			0				0						
7 KNAV	22 215	14 634	7 581	5 970	5 970	0	0	10 447	7 929	511	0	2 006	11 768
7 NHÚ	3 418	1 873	1 544	1 305	1 305	0	0	1 408	997	190	0	221	2 010
7 PSÚ	4 204	4 033	171	171	171	0	0	171	0	171	0	0	4 033
7 SOÚ	9 558	6 934	2 624	2 494	2 494	0	130	2 632	1 130	1 503	0	0	6 925
7 ÚSP	1 296	891	405	200	200	0	0	236	0	236	0	0	1 060
			0				0						
8 ARÚB	64 775	618	64 157	57 329	57 329	0	6 497	63 545	52 687	10 857	0	0	1 230
8 ARÚ	13 797	10 626	3 172	3 040	3 040	0	0	3 040	0	3 029	0	11	10 757
8 HÚ	1 222	833	389	261	261	0	0	356	0	356	0	0	867
8 MÚA	3 031	1 311	1 720	1 720	1 720	0	0	1 721	0	1 721	0	0	1 311
8 ÚDU	6 039	3 719	2 320	1 947	1 947	0	0	1 947	1 130	818	0	0	4 092
8 ÚSD	3 507	3 437	70	70	70	0	0	692	0	339	113	239	2 816
			0				0						
9 EÚ	2 830	2 575	255	188	188	0	0	257	0	69	0	188	2 572
9 FLÚ	14 473	12 097	2 376	1 712	1 712	0	0	3 256	1 130	1 941	185	0	11 217
9 OÚ	643	635	8	0	0	0	0	0	0	0	0	0	643
9 SLÚ	2 456	1 512	944	600	600	0	0	1 528	0	734	617	178	928
9 ÚČL	10 248	9 046	1 202	1 202	1 202	0	0	767	0	767	0	0	9 481
9 ÚJČ	16 365	15 025	1 339	463	463	0	0	476	0	476	0	0	15 888

(zdroj do r.2015)

Pracoviště	Zdroje FRM celkem	FRM na počátku období	Tvorba FRM celkem	z toho celkem ze SR	Dotace			Použití FRM celkem	z toho				FRM na konci období <small>(zdroj do r.2015)</small>
					z toho z AV	z toho z ČR	z ostatní		stavby	přístroje	údržba a opravy	ostatní	
a	1	2	3	5	6	7	8	9	10	11	12	13	14
O SSČ	78 779	3 952	74 827	40 102	40 102	0	0	68 359	46 682	9 767	11 910	0	10 420
VO1 Sekce 1 - 3	3 423 889	1 726 837	1 697 052	322 717	322 717	0	1 292 969	2 474 934	780 769	1 658 564	10 356	25 245	948 955
VO2 Sekce 4 - 6	3 240 408	1 369 033	1 871 375	390 557	390 557	0	451 435	1 711 357	778 918	765 889	5 360	161 190	1 529 051
VO3 Sekce 7 - 9	180 076	89 799	90 278	78 673	78 673	0	6 627	92 479	65 003	23 719	915	2 843	87 597
O Ostatní pracoviště	78 779	3 952	74 827	40 102	40 102	0	0	68 359	46 682	9 767	11 910	0	10 420
VVI celkem	6 923 153	3 189 622	3 733 531	832 049	832 049	0	1 751 031	4 347 130	1 671 371	2 457 939	28 542	189 278	2 576 023
Činnost Kanceláře AV				1 741	1 741								
AV celkem	6 923 153	3 189 622	3 733 531	833 790	833 790	0	1 751 031	4 347 130	1 671 371	2 457 939	28 542	189 278	2 576 023
Zdroje:													
Upravený rozpočet MF				893 790									
Převod z rezervního fondu:				0									
Použití NNV^{*)}				0									
Převod do NNV^{*)}				60 000									
pracoviště AV				60 000									
KAV				0									
Zdroje z rozpočtu kapitoly AV celkem				833 790									
Nečerpáno (vratky):				0									
pracoviště AV				0									
organizace mimo AV				0									

*) Evidence nároků z nespotebovaných výdajů

Počet zaměstnanců, mzdové prostředky a výdělky v roce 2014

Pracoviště	Průměrný přepočtený počet zaměstnanců		Prostředky na mzdy (platy) tis. Kč			Ostatní osobní náklady tis. Kč			Průměrný měsíční výdělek v Kč
	celkem	instituc.	celkem	z toho instituc.	mimorozp.	celkem	z toho instituc.	mimorozp.	
a	1	2	3	4	5	6	7	8	9
1 ASÚ	130,40	83,03	65 621	41 607	24 014	3 484	963	2 522	41 936
1 FZÚ	901,42	484,10	458 728	212 999	245 729	10 058	3 142	6 915	42 408
1 MÚ	73,86	54,08	38 004	28 160	9 844	777	282	495	42 879
1 ÚI	88,44	70,83	39 513	28 364	11 148	2 516	109	2 407	37 231
1 ÚJF	211,19	139,37	94 376	59 346	35 030	1 381	574	807	37 240
1 ÚTIA	139,14	87,86	69 776	42 844	26 932	2 755	1 102	1 653	41 790
2 ÚFE	89,83	71,77	43 148	34 077	9 072	456	301	155	40 028
2 ÚFM	134,74	73,84	67 243	30 628	36 615	861	304	557	41 588
2 ÚFP	173,38	75,62	84 337	38 950	45 387	2 595	1 544	1 051	40 536
2 ÚH	43,25	37,62	18 555	15 731	2 824	382	257	125	35 751
2 ÚPT	161,41	71,86	77 502	31 845	45 656	4 700	824	3 875	40 013
2 ÚTAM	107,14	41,73	46 159	17 998	28 161	1 930	306	1 624	35 902
2 ÚT	182,82	136,91	73 264	53 276	19 988	696	37	659	33 395
3 GFÚ	96,32	76,52	40 919	31 649	9 269	869	466	403	35 402
3 GLÚ	69,96	69,60	25 721	21 496	4 225	1 014	832	182	30 638
3 ÚFA	80,40	58,79	38 061	25 261	12 800	708	253	455	39 450
3 ÚGN	102,64	97,63	38 764	24 103	14 661	1 056	330	726	31 473
3 ÚSMH	94,53	73,87	37 425	28 546	8 879	1 691	1 159	533	32 992

Pracoviště	Průměrný přepočtený počet zaměstnanců		Prostředky na mzdy (platy) tis. Kč			Ostatní osobní náklady tis. Kč			Průměrný měsíční výdělek v Kč
	celkem	instituc.	celkem	z toho instituc.	mimorozp.	celkem	z toho instituc.	mimorozp.	
a	1	2	3	4	5	6	7	8	9
4 ÚIACH	68,03	36,76	31 979	18 173	13 806	490	228	261	39 173
4 ÚACH	67,65	46,81	30 901	20 634	10 266	986	318	668	38 064
4 ÚFCH JH	172,47	86,65	83 003	44 404	38 599	1 899	196	1 704	40 105
4 ÚCHP	150,22	89,29	71 584	37 906	33 678	1 564	496	1 068	39 711
4 ÚMCH	261,03	158,88	135 731	86 387	49 343	1 665	340	1 325	43 332
4 ÚOCHB	470,75	240,58	208 780	115 394	93 386	3 520	1 735	1 785	36 959
5 BFÚ	154,70	75,70	74 393	43 660	30 733	1 633	394	1 239	40 074
5 BTÚ	79,48	13,35	34 222	9 445	24 776	707	484	223	35 881
5 FGÚ	314,61	198,10	129 866	63 102	66 764	3 774	1 499	2 275	34 399
5 MBÚ	486,86	226,25	188 944	86 069	102 875	3 058	657	2 401	32 341
5 ÚEB	212,10	96,78	88 708	42 335	46 373	2 143	659	1 484	34 853
5 ÚEM	156,76	73,67	62 664	30 253	32 412	2 358	994	1 364	33 312
5 ÚMG	361,89	140,51	164 284	60 948	103 336	2 123	1 201	922	37 830
5 ÚŽFG	138,02	78,69	46 732	24 106	22 626	1 082	271	811	28 216
6 BC	449,30	265,01	179 135	99 762	79 373	10 364	1 646	8 719	33 225
6 BÚ	295,13	173,01	105 800	57 952	47 847	3 914	913	3 001	29 874
6 CVGZ	196,94	54,88	81 800	25 838	55 962	4 923	1 612	3 311	34 613
6 ÚBO	78,83	40,71	29 969	15 781	14 188	2 783	373	2 410	31 681
7 KNAV	79,17	74,67	25 662	23 138	2 525	3 512	1 361	2 151	27 012
7 NHÚ	73,16	42,84	32 686	20 101	12 586	3 949	622	3 326	37 231
7 PSÚ	32,59	21,64	14 563	10 458	4 105	1 038	307	731	37 237
7 SOÚ	89,22	49,53	44 106	23 305	20 802	5 480	2 458	3 022	41 196
7 ÚSP	34,49	29,02	13 087	11 322	1 765	748	577	171	31 620

Pracoviště	Průměrný přepočtený počet zaměstnanců		Prostředky na mzdy (platy) tis. Kč			Ostatní osobní náklady tis. Kč			Průměrný měsíční výdělek v Kč
	celkem	instituc.	celkem	z toho instituc.	mimorozp.	celkem	z toho instituc.	mimorozp.	
a	1	2	3	4	5	6	7	8	9
8 ARÚB	65,33	51,33	19 227	14 419	4 808	4 092	659	3 433	24 526
8 ARÚ	104,98	64,51	36 295	23 842	12 453	6 034	1 281	4 753	28 811
8 HÚ	71,65	67,18	26 253	23 868	2 386	6 157	1 797	4 360	30 534
8 MÚA	43,41	31,20	16 353	11 846	4 507	2 475	1 139	1 336	31 393
8 ÚDU	48,88	40,41	18 174	14 915	3 260	1 605	779	826	30 985
8 ÚSD	50,03	41,83	21 443	17 018	4 426	4 743	2 831	1 912	35 717
9 EÚ	51,68	46,90	17 068	15 525	1 542	1 488	703	786	27 521
9 FLÚ	156,13	128,66	57 179	46 737	10 443	4 202	2 084	2 118	30 519
9 OÚ	24,40	23,56	9 860	9 573	287	1 229	834	395	33 675
9 SLÚ	27,44	24,42	10 563	9 448	1 114	1 715	1 359	356	32 078
9 ÚČL	81,48	62,64	27 365	21 707	5 658	1 534	1 048	487	27 987
9 ÚJČ	119,55	81,07	45 208	30 270	14 939	3 572	1 830	1 742	31 513
O SSČ	282,47	153,93	112 024	71 604	40 420	15 179	9 564	5 614	33 049
VO1 Sekce 1 - 3	2 880,87	1 805,03	1 357 117	766 881	590 236	37 928	12 785	25 144	39 257
VO2 Sekce 4 - 6	4 114,77	2 095,63	1 748 495	882 149	866 345	48 987	14 016	34 971	35 411
VO3 Sekce 7 - 9	1 153,59	881,41	435 094	327 489	107 605	53 573	21 666	31 906	31 430
KAV	73,45	73,45	37 274	37 274	0	1 620	1 620	0	42 290
VVI celkem	8 431,70	4 936,00	3 652 729	2 048 123	1 604 606	155 666	58 031	97 635	36 101
AV celkem	8 505,15	5 009,45	3 690 003	2 085 397	1 604 606	157 286	59 651	97 635	36 155

Použití stavebních odpisů na financování staveb a akcí nákladné údržby v roce 2014

		v tis. Kč	
Pracoviště	N á z e v a k c e	nákladná údržba	stavby
ÚH	Sanace vlhkého zdiva budov A, B, C	100	
ÚH	Nezbytné opravy budov ústavu a chemické laboratoře	140	
ÚJF	Přístavba a stavební úpravy objektu 231 VdG		3 040
ÚT	Obnova a zateplení fasády		1 498
ÚT	Rekonstrukce laboratoří		499
ÚT	Rekonstrukce zasedací a společenské místnosti		516
BC	Oprava stoupaček HBÚ	495	
BC	Salonek - rekonstrukce, studie a vzduchotechnika		343
BC	Osvětlení dendrologické zahrady - 1. etapa		96
BC	Modernizace brány na hlavní budově Branišovská		901
BC	Rekonstrukce místnosti ÚMBR		476
Celkem		735	7 369

Přehled finančních prostředků kapitoly AV ČR v roce 2014

v tis. Kč

Ukazatel	Rozpočet předložený XLIII. Sněmu AV ČR	Rozpočet dle zákona č. 475/2013 schválený XLIV. Sněmem AV ČR ^{***)}	Skutečnost
Rozvoj výzkumných organizací podle zhodnocení výsledků^{*)}	3 002 199	3 002 199	3 002 199
Neinvestiční prostředky	3 002 199	3 002 199	2 965 165
Investiční prostředky			37 034
Náklady na činnost	1 452 657	1 450 058	1 450 059
Neinvestiční prostředky	757 657	755 058	653 303
Mandatorní výdaje ^{**)}	597 107	597 107	516 491
Příspěvky	9 850	9 850	10 372
Na provoz KAV, KNAV, SSČ, MÚA	150 700	148 101	126 440
Investiční prostředky	695 000	695 000	796 756
veřejné výzkumné organizace AV ČR			795 015
KAV			1 741
Výdaje spolufinancované z rozpočtu EU			315
CELKEM	4 454 856	4 452 257	4 452 573

Poznámky:

^{*)} Výdaje na výzkum a vývoj podle § 6 odst. 2 zákona č. 130/2002 Sb., ve znění zákona č. 110/2009 Sb.

^{**)} Pro přehlednost je v mandatorních výdajích zahrnuto také 596 tis. Kč na věcné nebo finanční ocenění mimořádných výsledků

^{***)} Po XLIII. zasedání Akademického sněmu AV ČR byl předběžný rozpočet kapitoly AV ČR snížen zákonem č. 475/2013 Sb. o 2 599 tis. Kč na částku 4 452 257 tis. Kč.