



Akademie věd  
České republiky

**ZÁVĚREČNÝ ÚČET**

**KAPITOLY 361**

**ZA ROK 2014**



Akademie věd  
České republiky

**Průvodní zpráva  
závěrečného účtu kapitoly 361  
za rok 2014**

## Obsah

<b>Úvod</b> .....	<b>1</b>
<b>1 Vědecká činnost pracovišť AV ČR</b> .....	<b>3</b>
1.1 Oblast věd o neživé přírodě.....	3
1.2 Oblast o živé přírodě a chemických věd.....	4
1.3 Oblast humanitních a společenských věd .....	6
<b>2 Zhodnocení plnění rozpočtu</b> .....	<b>8</b>
<b>3 Rozpočtová opatření</b> .....	<b>9</b>
<b>4 Nároky z nespotřebovaných výdajů a rezervní fond</b> .....	<b>11</b>
4.1 Nároky z nespotřebovaných výdajů.....	11
4.2 Rezervní fond .....	12
<b>5 Čerpání rozpočtu</b> .....	<b>13</b>
<b>6 Příjmy</b> .....	<b>14</b>
<b>7 Výdaje</b> .....	<b>15</b>
7.1 Transfery .....	15
7.2 Výdaje na činnost Kanceláře AV ČR.....	19
<b>8 Rozbor zaměstnanosti a čerpání mzdových prostředků</b> .....	<b>21</b>
<b>9 Hospodaření veřejných výzkumných institucí AV ČR</b> .....	<b>22</b>
9.1 Výnosy veřejných výzkumných institucí AV ČR.....	22
9.2 Náklady veřejných výzkumných institucí AV ČR .....	23
9.3 Hospodářský výsledek veřejných výzkumných institucí AV ČR.....	25
<b>10 Mezinárodní vědecká spolupráce a zahraniční pracovní cesty</b> .....	<b>25</b>
10.1 Mezinárodní vědecká spolupráce .....	25
10.2 Zahraniční pracovní cesty a zhodnocení jejich přínosu pro činnost organizace .	26
<b>11 Kontrolní činnost</b> .....	<b>28</b>
11.1 Kontroly Nejvyššího kontrolního úřadu .....	28
11.2 Veřejnosprávní kontrola.....	28
11.3 Následné kontroly .....	28
11.4 Mimořádné kontroly .....	29
11.5 Kontroly použití dotace poskytnuté ze státního rozpočtu vědeckým společnostem .....	29
11.6 Audity vyúčtování projektů Rámcových programů EU .....	30
11.7 Podněty a stížnosti .....	30
11.8 Interní audit.....	31
<b>Závěr</b> .....	<b>31</b>

## Seznam tabulek a grafů

Tabulka 1: Vývoj počtu udělených Fellowshipů J. E. Purkyně .....	2
Tabulka 2: Vývoj počtu udělených Akademických prémie ( <i>Praemium Academiae</i> ) .....	2
Tabulka 3: Plnění ukazatelů kapitoly 361 Akademie věd ČR v roce 2014 (v Kč) .....	8
Tabulka 4: Přehled o hospodaření AV ČR v roce 2014 (v tis. Kč).....	10
Tabulka 5: Stav nároků z nespotřebovaných výdajů (v tis. Kč) .....	11
Tabulka 6: Struktura nároků z nespotřebovaných výdajů z roku 2014 (v Kč).....	11
Tabulka 7: Rezervní fond v roce 2014 (v tis. Kč).....	12
Tabulka 8: Čerpání rozpočtu v období 2010 - 2014 (v mil. Kč) .....	13
Graf 1: Čerpání rozpočtu v období 2010 - 2014 (v mil. Kč) .....	13
Tabulka 9: Čerpání v roce 2014 v jednotlivých čtvrtletích .....	14
Tabulka 10: Struktura příjmů AV ČR v roce 2014 (v tis. Kč) .....	14
Tabulka 11: Vývoj skutečného čerpání transferů AV ČR (v mil. Kč).....	15
Tabulka 12: Plnění rozpočtu transferů v roce 2014 (v tis. Kč).....	16
Tabulka 13: Příspěvky mezinárodním organizacím v roce 2014 (položka 5511) .....	17
Tabulka 14: Výběr z nejvýznamnějších staveb v roce 2014 (v tis. Kč).....	19
Tabulka 15: Výběr z významnějších přístrojů a zařízení v roce 2014 (v tis. Kč) .....	19
Tabulka 16: Neinvestiční výdaje KAV ČR (v tis. Kč) .....	19
Graf 2: Neinvestiční výdaje KAV ČR.....	20
Tabulka 17: Investiční výdaje KAV ČR (v tis. Kč).....	20
Tabulka 18: Přehled realizovaných zahraničních cest v roce 2014.....	26

## Úvod

Akademie věd České republiky (dále „AV ČR“) byla zřízena zákonem č. 283/1992 Sb. jako český nástupce dřívější Československé akademie věd. Je soustavou 54 veřejných výzkumných pracovišť. Současnou strukturu a uspořádání Akademie věd ČR stanoví zákon č. 283/1992 Sb. ve znění zákonů č. 220/2000 Sb. a č. 342/2005 Sb. Podrobně je upravují Stanovy Akademie věd ČR, které byly schváleny usnesením vlády ČR č. 614 ze dne 24. května 2006 a nabyly účinnosti dnem 1. ledna 2007.

Hlavním posláním Akademie věd a jejích pracovišť je uskutečňovat základní výzkum v širokém spektru přírodních, technických, humanitních a sociálních věd. Tento výzkum usiluje o rozvoj poznání na mezinárodní úrovni, respektuje však přitom aktuální potřeby české společnosti a domácí kultury. Pracoviště Akademie věd se podílejí na vzdělávání, a to především výchovou mladých badatelů při uskutečňování doktorských studijních programů, ale i pedagogickou aktivitou svých pracovníků na vysokých školách. Akademie též rozvíjí spolupráci s aplikovaným výzkumem a průmyslem. Řada společných mezinárodních projektů i výměny pracovníků se zahraničními partnerskými institucemi upevňují zapojení české vědy do mezinárodního kontextu.

Celkové hospodaření kapitoly 361 Akademie věd ČR probíhá na základě zákona č. 130/2002 Sb., o podpoře výzkumu a vývoje z veřejných prostředků a o změně některých souvisejících zákonů.

Stálá pozornost je věnována spolupráci pracovišť Akademie věd ČR s podnikatelskou sférou a přenosu výsledků základního výzkumu do praxe. Velmi významná je dobře fungující spolupráce s vysokými školami, což dokládá několik set společně řešených výzkumných projektů a grantů a 22 rámcových smluv o spolupráci v rámci doktorských studijních programů. Počet společných pracovišť s vysokými školami ke konci roku 2014 činil 55.

Pracovištím AV ČR bylo v roce 2014 uděleno 44 patentů domácích a 26 zahraničních a kromě toho bylo podáno 39 zahraničních přihlášek vynálezů. Dále bylo v roce 2014 podáno 31 a zapsáno 32 užitečných vzorů. Kvalitu a význam těchto výsledků dokládá především velký objem licenčních příjmů pracovišť (2,4 mld. Kč).

Podle zásad vládní reformy systému výzkumu a vývoje v ČR byly postupně redukovány účelové prostředky pro kapitolu AV ČR za účelem soustředování těchto prostředků do GA ČR a TA ČR. V roce 2014 Akademie věd ČR přestala být poskytovatelem účelových prostředků a byla ukončena činnost Grantové agentury AV ČR.

Akademie věd ČR i v roce 2014 klade mimořádný důraz na podporu **excelentního výzkumu**.

V roce 2014 byly 26 vynikajícím mladým badatelům uděleny *Prémie Otto Wichterleho*.

Pěti perspektivním vědeckým pracovníkům byl udělen *Fellowship J. E. Purkyně*. Jedná se o mimořádné platové ohodnocení vybraných badatelských osobností, které přicházejí ze zahraničí s cílem založit nové významné směry výzkumu. Podmínkou pro udělení této podpory je, aby pracoviště získanému vědci poskytlo všestranné materiální i finanční zázemí. Celkový počet udělených *Fellowshipů J. E. Purkyně* v současnosti dosáhl počtu 48.

Tabulka 1: Vývoj počtu udělených *Fellowshipů J. E. Purkyně*

Rok	2004-2009	2010	2011	2012	2013	2014	Celkem
Počet	23	2	5	5	8	5	48

Na podzim roku 2006 Akademie věd ČR na návrh Vědecké rady AV ČR zřídila *Akademickou prémie – Praemium Academiae* jako přísně výběrový nástroj finanční a morální podpory vědecké excelence v Akademii věd ČR. Smyslem prémie je podpořit vynikající vědecké pracovníky, kteří jsou nositeli výzkumu na špičkové mezinárodní úrovni, a vytvořit jim takové podmínky, v nichž by mohli lépe rozvinout svůj potenciál v rámci svých oborů a ve prospěch celé české vědy.

V roce 2014 byly uděleny dvě Akademické prémie. Počet Akademických prémie udělených za období 2007–2014 dokládá následující přehled:

Tabulka 2: Vývoj počtu udělených Akademických prémie (*Praemium Academiae*)

Rok	2007	2008	2009	2010	2011	2012	2013	2014	Celkem
Počet	4	2	1	2	2	2	1	2	16

Akademická rada AV ČR schválila na svém 53. zasedání dne 19. února 2013 rozšíření portfolia nástrojů personální politiky o další opatření s názvem „**Program podpory perspektivních lidských zdrojů – Mzdová podpora postdoktorandů na pracovištích AV ČR**“. Cílem programu je zajistit přiměřené mzdové zabezpečení vybraných kvalitních a perspektivních postdoktorandů na pracovištích AV ČR. Na rok 2014 byla tato podpora schválena ve dvou výzvách celkem pro 58 postdoktorandů.

# 1 Vědecká činnost pracovišť AV ČR

## 1.1 Oblast věd o neživé přírodě

### **Nová analýza Benešovského bolidu a nález meteoritů různých typů - stará záhada vyřešena po 20 letech**

*(Astronomický ústav AV ČR, v. v. i.)*

Za použití vylepšených metod provedli pracovníci Astronomického ústavu novou analýzu bolidu Benešov ze 7. května 1991. Spolu s revidovanou atmosférickou dráhou byla určena i nová pádová oblast. To umožnilo nalézt čtyři benešovské meteority přesně v předpovězeném místě. Je to poprvé, kdy meteority byly nalezeny tak dlouho po pozorování bolidu (20 let). Ještě zajímavější výsledek je, že meteority obsahují tři různé mineralogické typy. Meteoroid Benešov i jeho mateřský asteroid byla tedy významně různorodá tělesa.

Spolupracující subjekt: Česká geologická služba

### **Zvýšení kvality obrazu snímků sítnice oka s prostorově proměnným rozmazáním**

*(Ústav teorie informace a automatizace AV ČR, v. v. i.)*

Pracovníci Ústavu teorie informace a automatizace vyvinuli systém pro zvýšení kvality snímků sítnice oka. Ve snímcích se předpokládá rozmazání neznámé a proměnné velikosti. Tyto snímky jsou klíčové pro diagnostiku retinopatie. Variabilita poškození snižuje efektivitu používaných metod. Vědečtí pracovníci modelují rozmazání jako konvoluci s jádrem s proměnlivým tvarem pro různé části snímku. Konvoluční jádra jsou robustně odhadována na základě znalosti dat. Výsledky ukazují vylepšení, které významně zvýší použitelnost takovýchto dat v klinické praxi.

Spolupracující subjekt: Universitat Politècnica de Catalunya, Terrassa, Spain, Universidad Tecnológica de Bolívar, Cartagena, Colombia

### **Pasivní lokalizační systém pro sledování výskytu kaloně egyptského v oblasti Středomoří a egyptské pouště**

*(Ústav přístrojové techniky AV ČR, v. v. i.)*

Lokalizační systém pro bezdrátové monitorování polohy kaloně egyptského představuje unikátní nástroj pro komunitu zoologů, kteří sledují rozvoj populace těchto jedinečných savců. Lokalizační systém využívá kombinaci moderních algoritmů digitálního zpracování signálů a stochastickou analýzu zaznamenaných údajů pro přesný popis migrace, hnízdění a rozmnožování těchto malých obratlovců. Systém ve své robustní podobě byl nyní nasazen v oblasti Středomoří a egyptské pouště.

Spolupracující subjekt: Přírodovědecká fakulta Univerzity Karlovy v Praze, Ústav botaniky a zoologie Přírodovědecké fakulty Masarykovy univerzity v Brně

## **Povrchové napětí podchlazené vody – vyvrácená anomálie**

*(Ústav termomechaniky AV ČR, v. v. i.)*

Fascinující obrázky vegetace zalité v ledu a výpadek elektrické trakce v prosinci 2014 byly důsledkem neobvyklého deště podchlazené vody. Ta se běžně vyskytuje v oblacích a její důležitou vlastností je povrchové napětí. Starší experimentální data a teoretické výsledky ukazovaly na anomální závislost povrchového napětí metastabilní podchlazené vody na teplotě: jeho hodnota měla při snižování teploty narůstat mnohem rychleji, než je tomu u stabilní vody nad 0°C. Nezávislá měření v Ústavu termomechaniky AV ČR a na Západočeské univerzitě v Plzni při teplotách do -25°C přesvědčivě vyloučila takovou anomálii.

Spolupracující subjekt: Fakulta strojní Západočeské univerzity v Plzni

## **Pískovcové formy tvarované negativní vazbou mezi tlakem a erozí**

*(Geologický ústav AV ČR, v. v. i.)*

Výzkum, založený na fyzikálním a numerickém modelování a terénním pozorování uzamčených písků a pískovců ukázal, že nárůst tlaku v útvaru, snižuje rychlost zvětrávání a eroze. Plošné diskontinuity v pískovci a negativní zpětná vazba mezi tlakem a zvětráváním/erozí jsou tak dostatečnými podmínkami pro vznik forem jako jsou brány, okna a sloupy.

Spolupracující subjekt: Přírodovědecká fakulta Univerzity Karlovy, Praha, Ústav struktury a mechaniky hornin AV ČR, v. v. i., Brigham Young University, USA

## **Předpověď teploty a stavu povrchu komunikací v zimním období**

*(Ústav fyziky atmosféry AV ČR, v. v. i.)*

Pracovníci Ústavu fyziky atmosféry vyvinuli model METRo-CZ pro předpověď teploty a stavu povrchu komunikací v zimním období. Model je založen na výpočtu tepelné a vodní bilance povrchu vozovky. Využívá aktuální poznatky, dostupná data a je přizpůsoben podmínkám České republiky. Ve spolupráci s Českým hydrometeorologickým ústavem vědečtí pracovníci vytvořili a poloprovozně aplikovali předpovědní linku, která umožní optimalizovat rozhodování dispečerů zimní údržby komunikací.

Spolupracující subjekt: Český hydrometeorologický ústav

## **1.2 Oblast o živé přírodě a chemických věd**

### **Mikrovlnná recyklace odpadních PET lahví pomocí mikrovlnné energie na kyselinu tereftalovou**

*(Ústav chemických procesů AV ČR, v. v. i.)*

Byla vyvinuta nová technologie depolymerace polyethylentereftalátu (PET) založena na použití mikrovlnné energie. Tato metoda je charakterizována nízkou spotřebou energie a vysokou čistotou produktů (tereftalová kyselina a ethylenglykol). Technologie



je patentově chráněna jak v ČR (CZ299908), tak v pěti evropských zemích (EP2176327), v Německu, Itálii, Francii, Velké Británii i v Číně. Nedávno byla technologie prodána polské firmě NRT Polska, která nyní staví provozní jednotku.

### **Malá provozní jednotka na čištění surového bioplynu až na kvalitu zemního plynu**

*(Ústav chemických procesů AV ČR, v. v. i.)*

Byla vyvinuta jedнокroková membránová separace nežádoucích složek obsažených v surovém bioplynu od methanu, která je mnohem levnější než dosud uplatňované metody. Cílem postupu je získat plyn s podílem methanu větším než 95 obj. %, který je možno použít jako zemní plyn. Po úspěšných poloprovozních testech na Ústřední čističce odpadních vod v Praze Podbabě byla vyrobena menší plně automatická jednotka o výkonu 3 Nm<sup>3</sup>/h, která je umístěna v Technologickém parku v Jihlavě.

Spolupracující subjekt: VŠCHT, Česká hlava

### **Biokatalyzátor pro odstraňování kyanidů z odpadních vod**

*(Mikrobiologický ústav AV ČR, v. v. i.)*

Enzym kyanidhydratasa se vyskytuje v některých plísních jako ochrana proti přirozeně se vyskytujícímu kyanidu. Metodou genové manipulace jsme připravili buňky bakterie *Escherichia coli*, které produkují velké množství tohoto enzymu. Celé bakteriální buňky nebo izolovaný enzym je možné využít jako katalyzátor, který kyanid degraduje a odpadní vody detoxifikuje. Je využitelný pro čištění odpadních vod např. z galvanizačních lázní nebo koksárenského průmyslu.

### **Implantace lidských mezenchymálních kmenových buněk zvýšila přežití experimentálního modelu amyotrofické laterální sklerózy**

*(Ústav experimentální medicíny AV ČR, v. v. i.)*

Studovali jsme vliv lidských mezenchymálních kmenových buněk (MSC) v léčbě experimentálního modelu amyotrofické laterální sklerózy (ALS) u potkanů. Zjistili jsme, že aplikace MSC zvýšila motorické funkce a sílu svalového úchopu, a vedla k prodloužení života potkanů. Aplikace MSC rovněž částečně snížila úbytek motoneuronů a zamezila apoptóze. Lze proto shrnout, že transplantace MSC je bezpečným postupem schopným podporovat přestavbu a regeneraci CNS.

Spolupracující subjekt: James Fawcett, Cambridge, UK

### **Kniha: Cyanoprokaryota, 3. díl. Heterocytózní rody**

*(Botanický ústav AV ČR, v. v. i.)*

Třetí díl monografie Cyanoprokaryota od profesora Jiřího Komárka přináší dosud nejucelenější soubor informací o druhové bohatosti evolučně nejpokročilejších, heterocytózních sinic a v maximální míře zohledňuje výsledky dosavadních fylogenetických studií. Proti předchozím dvěma dílům je rozsáhlejší a má globální geografický záběr. Kniha současně slouží jako určovací pomůcka pro tuto skupinu mikroorganismů, která je z vodohospodářského hlediska velmi významná.

## **Častější nepříznivé počasí způsobené klimatickou změnou bude mít vliv na evropskou produkci pšenice**

*(Centrum výzkumu globální změny AV ČR, v. v. i.)*

Publikovány byly výsledky komplexního výzkumu zaměřené na analýzu četnosti meteorologických extrémů ovlivňujících výnosy polních plodin, zejména ozimné pšenice. Tento mezinárodní výzkum byl koordinován CVGZ AV ČR, v. v. i., pod vedením prof. Trnky v rámci pilotního projektu MACSUR Společné iniciativy „The Joint Programming Initiative on Agriculture, Food Security and Climate Change“. Výzkumné výsledky se setkaly s ohlasem uživatelské (zemědělské) komunity, např. Ministerstvo zemědělství na ně poukázalo v dokumentu Aktuální úspěchy a přínosy českého zemědělského výzkumu ke globálnímu potravinovému zabezpečení.

Spolupracující subjekt: Department of Agrosystems and Bioclimatology, Mendel University in Brno, Brno 603 00, Czech Republic; Plant Production Research, MTT Agrifood Research Finland, FI-50100, Mikkeli, Finland

### **1.3 Oblast humanitních a společenských věd**

#### **25 let české demokracie očima veřejnosti**

*(Sociologický ústav AV ČR, v. v. i.)*

Publikace zkoumá vývoj veřejného mínění ve vztahu k politickému systému a jeho aktérům, a to jak v dimenzi vnitřní, tak i zahraniční politiky. Její ambicí je komplexně a v širokých dobových souvislostech zmapovat procesy, které byly a dosud jsou charakteristické pro občanské vnímání a hodnocení transformace po roce 1989. Všechny prezentované interpretace se opírají o výsledky šetření, která byla realizována Centrem pro výzkum veřejného mínění Sociologického ústavu AV ČR.

*Kunštát, D. – Červenka, J. – Durd'ovič, M. – Tabery, P. – Vinopal, J.: 25 let české demokracie očima veřejnosti. Academia, Praha 2014. 302 s.*

#### **Nové přístupy k implementaci Aarhuské úmluvy v ČR**

*(Ústav státu a práva AV ČR, v. v. i.)*

Knihy reflektuje posun v české legislativě a judikatuře v oblasti účasti veřejnosti v procesech týkajících se životního prostředí. Komentuje především nadcházející koncepční změny procesu posuzování vlivů na životní prostředí přinášené novelizací zákona EIA a souvisejících předpisů, jimiž ČR reaguje na nedostatky implementace Aarhuské úmluvy vytčené Výborem pro kontrolu dodržování Aarhuské úmluvy a Evropskou komisí.

*Müllerová, H. – Humlíčková, P.: Nové přístupy k implementaci Aarhuské úmluvy v ČR. Praha, Ústav státu a práva AV ČR 2014. 98 s.*

#### **Akademický atlas českých dějin**

*(Historický ústav AV ČR, v. v. i.)*

Akademický atlas českých dějin zpřístupňuje na mapách, kartografických modelech, vyobrazeních, grafech, kartogramech a textech soubor vybraných, hierarchicky uspořádaných poznatků moderní české historické vědy po roce 1989 k českým a československým dějinám s vazbami na evropský, ale zejména středoevropský prostor. V atlasu se prolínala tři hlavní témata – člověk (společnost), prostor (historická krajina) a čas (dějinný vývoj), zpracovaná v historiografii aktuální kartografickou metodou.

*Semotánová, E. – Cajthaml, J. a kol.: Akademický atlas českých dějin. Praha, Academia 2014. 559 s.*

### **Předkové. Evoluce člověka**

*(Archeologický ústav AV ČR, Brno, v. v. i.)*

Kniha shrnuje na prahu 21. století dosažené poznatky o lidské evoluci z pohledu paleoantropologie, od prvních hominidů po anatomicky moderního člověka. Do svého výkladu však integruje informace dalších vědních disciplín, zejména evoluční biologie, ale i geologie kvartéru, paleoekologie a paleoetnologie. Text bohatě doprovází originální autorské kresby a fotografie.

*Svoboda, J. A.: Předkové. Evoluce člověka (s úvodními kapitolami M. Macholána). Praha, Academia 2014. 480 s.*

### **Nová emigrace z České republiky po roce 1989 a návratová politika**

*(Etnologický ústav AV ČR, v. v. i.)*

Publikace se zabývá moderní českou migrací do zahraničí, společenskými aktivitami Čechů v zahraničí a jejich vztahem k České republice a ke starším migračním komunitám. Jejím inovačním prvkem je téma návratové politiky a reintegrace imigrantů českého původu. Vědci si spolu s politickou sférou kladou otázku potřeb navrátilců a možností, které stát má, aby tyto potřeby napomohl saturovat. Toto téma je vysoce aktuální právě v době hospodářské krize, kdy počet reemigrantů přibývá.

*Bouček, S. – Grulich, T. (eds): Nová emigrace z České republiky po roce 1989 a návratová politika. Náhled na problematiku v kontextu vývoje světových migrací. Praha, Etnologický ústav AV ČR 2014. 238 s.*

### **Akademická příručka českého jazyka**

*(Ústav pro jazyk český AV ČR, v. v. i.)*

Výkladová část Internetové jazykové příručky vyšla poprvé knižně. Najdete v ní obecná poučení o českém jazyce, zejména o pravopisu, tvarosloví a některých syntaktických jevech. Ve výkladech se uvádějí i rozpory v údajích, které jednotlivé jazykové příručky přinášejí, nebo rozdíl mezi kodifikací a spisovným územ, a to s hodnotícím komentářem a doporučeným řešením. Kniha je určena jak široké veřejnosti, tak profesionálním uživatelům, zvláště učitelům a studentům.

*Pravdová, M. – Svobodová, I. (eds.). Akademická příručka českého jazyka. Praha, Academia 2014. 536 s.*

## 2 Zhodnocení plnění rozpočtu

Zákon č. 475/2013 Sb., o státním rozpočtu České republiky stanovil Akademii věd ČR pro rok 2014 rozpočtové ukazatele, jejichž plnění je zobrazeno v následující tabulce.

Tabulka 3: Plnění ukazatelů kapitoly 361 Akademie věd ČR v roce 2014 (v Kč)

Název	Schválený rozpočet	Rozpočet po změnách RZ	Konečný rozpočet KR	Skutečnost	Plnění Skut/RZ	Plnění Skut/KR
Souhrnné ukazatele	0	0	0	0	-	-
<b>Příjmy celkem</b>	0	0	0	5 538 975	-	-
<b>Výdaje celkem</b>	4 452 257 359	4 552 552 263	4 553 028 495	4 452 573 267	97,80%	97,79%
<b>Specifické ukazatele</b>					-	-
Specifické ukazatele - příjmy	0	0	0	0	-	-
· Daňové příjmy	0	0	0	0	-	-
· Nedaňové příjmy, kapitálové příjmy a přijaté transfery celkem	0	0	0	5 538 975	-	-
· · v tom: příjmy z rozpočtu Evropské unie bez společné zemědělské politiky celkem	0	0	0	3 750 000	-	-
· · · · · příjmy z prostředků finančních mechanismů	0	0	0	0	-	-
· · · · · ostatní nedaňové příjmy, kapitálové příjmy a přijaté transfery celkem	0	0	0	1 788 975	-	-
Specifické ukazatele - výdaje	0	0	0	0	-	-
· Infrastruktura výzkumu	4 452 257 359	4 552 552 263	4 553 028 495	4 452 573 267	97,80%	97,79%
· Programy výzkumu	0	0	0	0	-	-
<b>Průřezové ukazatele</b>						
· Platy zaměstnanců a ostatní platby za provedenou práci	38 521 320	38 739 768	38 894 071	38 893 849	-	-
· Povinné pojistné placené zaměstnavatelem	13 097 249	13 124 884	13 124 884	12 903 043	98,31%	98,31%
· Převod fondu kulturních a sociálních potřeb	374 483	375 295	375 295	374 291	99,73%	99,73%
· Platy zaměstnanců v pracovním poměru	37 448 280	37 274 559	37 274 559	37 274 337	-	-
· Platy státních úředníků	0	0	0	0	-	-
· <b>Výdaje na výzkum, vývoj a inovace celkem včetně programů spolufinancovaných z prostředků zahraničních programů</b>	4 452 257 359	4 552 552 263	4 553 028 495	4 452 573 267	97,80%	97,79%
· · v tom: ze státního rozpočtu celkem	4 452 257 359	4 552 552 263	4 552 713 495	4 452 258 267	97,80%	97,79%
· · v tom: institucionální podpora celkem	4 452 257 359	4 552 552 263	4 552 713 495	4 452 258 267	97,80%	97,79%
· · · · · účelová podpora celkem	0	0	0	0	-	-
· · · · · podíl prostředků zahraničních programů	0	0	315 000	315 000	-	-
· Účelová podpora na programy aplikovaného výzkumu, vývoje a inovací	0	0	0	0	-	-
· Institucionální podpora výzkumných organizací podle zhodnocení jimi dosažených výsledků	3 002 199 000	3 102 199 000	3 102 199 000	3 002 199 000	96,78%	96,78%
· <b>Výdaje spolufinancované zcela nebo částečně z rozpočtu Evropské unie bez společné zemědělské politiky celkem</b>	0	0	315 000	315 000	-	-
· · v tom: ze státního rozpočtu	0	0	0	0	-	-
· · · · · podíl rozpočtu Evropské unie	0	0	315 000	315 000	-	-
· <b>Výdaje na společné projekty, které jsou zcela nebo částečně financovány z prostředků finančních mechanismů celkem</b>	0	0	0	0	-	-
· · v tom: ze státního rozpočtu	0	0	0	0	-	-
· · · · · podíl prostředků finančních mechanismů	0	0	0	0	-	-

Kapitola 361 Akademie věd ČR splnila všechny předepsané závazné ukazatele dle zákona o státním rozpočtu České republiky na rok 2014. Její hospodaření bylo v souladu se zákonnými předpisy, zejména se zákonem č. 130/2002 Sb. Finanční prostředky byly vynakládány se zásadami hospodárnosti, efektivnosti a účelnosti.

Z porovnání rozpočtových ukazatelů a skutečnosti vyplývá, že Akademie věd ČR předepsaný rozpočet dodržela.

### 3 Rozpočtová opatření

Během roku 2014 byly ve schváleném rozpočtu kapitoly 361 uskutečněny tři úpravy schválené Ministerstvem financí ČR pod čísly jednacími:

1. č. j. MF-67140/2014/1402-3 ze dne 21. října 2014
2. č. j. MF-70351/2014/1402-4 ze dne 29. října 2014
3. č. j. MF-68590/2014/1402-3 ze dne 27. listopadu 2014

ad 1) č. j. MF-67140/2014/1402-3 ze dne 21. října 2014

Ve smyslu usnesení vlády č. 779 ze dne 22. září 2014 byly AV ČR navýšeny prostředky na platy o 3,5 % včetně příslušenství o celkovou částku **295 tis. Kč** na vrub kapitoly 398 – Všeobecná pokladní správa s uvedením účelu č. 143980051. Závazné ukazatele byly v systému IISSP navýšeny A-hlavičkou č. 1000001418/2014.

ad 2) č. j. MF-70351/2014/1402-4 ze dne 29. října 2014

Rozpočtovým opatřením Ministerstva financí ČR byly na základě žádosti provedeny změny závazných objemů prostředků na platy a ostatní platby za provedenou práci v rámci rozpočtu kapitoly 361 – Akademie věd ČR, a to z důvodů vyplacení odměn členům oborových rad GA AV a členům Dozorčí komise Akademického sněmu AV ČR a vyplacení odstupného za zrušené místo z organizačních důvodů. **Tímto rozpočtovým opatřením nedošlo ke změně celkových výdajů kapitoly.** Závazné ukazatele byly v systému IISSP změněny A-hlavičkou č. 1000001576/2014.

ad 3) č. j. MF-68590/2014/1402-3 ze dne 27. listopadu 2014

Na základě usnesení vlády č. 779/2014 byly navýšeny výdaje kapitoly 361 - Akademie věd ČR o částku **100 000 tis. Kč** na vrub kapitoly 396 – Státní dluh s uvedením účelu č. 143960002 na posílení kapacit na podporu základního výzkumu v přírodních, technických, humanitních a sociálních věd, včetně rozvoje spolupráce s aplikovaným výzkumem a průmyslem. Závazné ukazatele byly v systému IISSP navýšeny A-hlavičkou č. 1000001439/2014.

Provedenými rozpočtovými úpravami výdajů byl původní rozpočet v průběhu roku upraven o 100 295 tis. Kč na celkovou částku 4 552 552 tis. Kč.

Závazný ukazatel příjmů se nezměnil.

Celkový přehled o hospodaření s finančními prostředky v roce 2014 včetně převodu z rezervního fondu a z evidence nároků z nespotřebovaných výdajů podává následující tabulka.

Tabulka 4: Přehled o hospodaření AV ČR v roce 2014 (v tis. Kč)

	Schválený rozpočet	Rozpočet po změnách	Použití NNV **)	Použití RF ***)	Konečný rozpočet	Skutečnost	Rozdíl****)	Plnění RZ	Plnění KR
<b>Příjmy celkem</b>	<b>0</b>	<b>0</b>	<b>0</b>	<b>3 750</b>	<b>3 750</b>	<b>5 539</b>	<b>-1 789</b>	-	148%
Příjmy z EU	0	0	0	0	0	0	0	-	-
Příjmy z ost. zahraničních programů	0	0	0	0	0	0	0	-	-
Ostatní nedaňové příjmy	0	0	0	0	0	1 789	-1 789	-	-
Převody z RF OSS	0	0	0	3 750	3 750	3 750	0	-	100%
<b>Výdaje celkem</b>	<b>4 452 257</b>	<b>4 552 552</b>	<b>161</b>	<b>315</b>	<b>4 553 028</b>	<b>4 452 573</b>	<b>100 455</b>	98%	98%
v tom institucionální	4 452 257	4 552 552	161	0	4 552 713	4 452 258	100 455	98%	98%
úcelové	0	0	0	0	0	0	0	-	-
projekty EU *)	0	0	0	315	315	315	0	-	100%
FM EHP/Norsko*)	0	0	0	0	0	0	0	-	-
<b>Běžné výdaje</b>	<b>3 757 257</b>	<b>3 658 762</b>	<b>161</b>	<b>315</b>	<b>3 659 238</b>	<b>3 618 783</b>	<b>40 455</b>	99%	99%
v tom institucionální	3 757 257	3 658 762	161	0	3 658 923	3 618 468	40 455	99%	99%
úcelové	0	0	0	0	0	0	0	-	-
projekty EU *)	0	0	0	315	315	315	0	-	100%
FM EHP/Norsko*)	0	0	0	0	0	0	0	-	-
<b>Kapitálové výdaje</b>	<b>695 000</b>	<b>893 790</b>	<b>0</b>	<b>0</b>	<b>893 790</b>	<b>833 790</b>	<b>60 000</b>	93%	93%
v tom institucionální	695 000	893 790	0	0	893 790	833 790	60 000	93%	93%
úcelové	0	0	0	0	0	0	0	-	-
projekty EU *)	0	0	0	0	0	0	0	-	-
FM EHP/Norsko*)	0	0	0	0	0	0	0	-	-

\*) Podíl rozpočtu EU a podíl prostředků finančních mechanismů

\*\*\*) Použití nároků z nespotřebovaných výdajů

\*\*\*\*) Použití rezervního fondu

\*\*\*\*\*) V příjmech odvedeno do SR nad stanovený závazný ukazatel, ve výdajích převod nečerpaných prostředků do evidence nároků z nespotřebovaných výdajů

## 4 Nároky z nespotřebovaných výdajů a rezervní fond

### 4.1 Nároky z nespotřebovaných výdajů

Stav a vývoj nároků z nespotřebovaných výdajů kapitoly Akademie věd České republiky v roce 2014 uvádí následující tabulka.

Tabulka 5: Stav nároků z nespotřebovaných výdajů (v tis. Kč)

Členění	Stav k 1. 1. 2014	Snížení (pominul účel narozpo- čtování)	Použití v roce 2014	Stav k 31. 12. 2014	Stav k 1. 1. 2015 (disponibilní zůstatek z roku 2014)
Institucionální prostředky					
- Kancelář AV ČR	161	0	161	0	455
- Transfery v. v. i. AV ČR	0	0	0	0	100 000
Účelové prostředky – GA AV	832	832	0	0	0
Celkem	993	832	161	0	100 455

Stav nároků z nespotřebovaných výdajů kapitoly 361 AV ČR k 1. 1. 2014 činil 993 tis. Kč. Začátkem roku byly nároky sníženy o prostředky na projekty Grantové agentury AV ČR v celkové výši 832 tis. Kč, u kterých pominul účel narozpočtování z důvodu ukončení činnosti Grantové agentury AV ČR. Z nečerpaných prostředků vedených v evidenci nároků z nespotřebovaných výdajů za minulá období, byl posílen rozpočet Kanceláře AV ČR o celkovou částku 161 tis. Kč, z toho položka 5021 OON 115 tis. Kč, položka 5024 odstupné 39 tis. Kč a položka 5173 cestovné 7 tis. Kč. V průběhu roku tak bylo použito organizační složkou státu 161 tis. Kč, čímž byly vyčerpány celé nároky z nespotřebovaných výdajů.

Disponibilní zůstatek k 31. 12. 2014 byl převeden do nároků z nespotřebovaných výdajů v celkové výši 100 455 tis. Kč.

Tabulka 6: Struktura nároků z nespotřebovaných výdajů z roku 2014 (v Kč)

Položka	Název položky	Částka
5011	Platy zaměstnanců v pracovním poměru	222
5031	Povinné pojistné na sociální zabezpečení	210 651
5032	Povinné pojistné na veřejné zdravotní pojištění	11 190
5169	Nákup ostatních služeb	232 161
5342	Převod FKSP	1 004
5334	Neinvestiční transfery v.v.i.	40 000 000
6354	Investiční transfery v.v.i.	60 000 000
Celkem		100 455 228

Celková částka nevyužitých prostředků rozpočtu ve výši 100 455 tis. Kč byla převedena do evidence nároků z nespotřebovaných výdajů, z toho 100 000 tis. Kč z institucionální podpory výzkumných organizací podle zhodnocení jimi dosažených výsledků (přiděleny na základě usnesení vlády č. 799/2014 rozpočtovým opatřením č. j. MF-68590/2014/1402-3 ze dne 27. listopadu 2014) a 455 tis. Kč nedočerpaných prostředků na činnost Kanceláře AV ČR, z toho 223 tis. Kč mzdové prostředky včetně pojištění a 232 tis. Kč ostatní služby.

## 4.2 Rezervní fond

Do rezervního fondu AV ČR přijala v roce 2014 mimorozpočtové prostředky ve výši 5 319 tis. Kč.

Z nich částku ve výši 4 119 tis. Kč tvořila poslední splátka a „zádržné“ poukázané Evropskou komisí na řešení projektu European Union Contest for Young Scientists (EUCYS 2013), který byl financován Evropskou komisí ze 7. Rámcového programu. Částka 1 200 tis. Kč je dar společnosti PRO.MED.CS Praha, a. s., na spolufinancování výzkumných programů v oblasti farmakologie toxikologie.

Do rozpočtu příjmů kapitoly 361 AV ČR byla v souladu s rozpočtovými pravidly zapojena částka 3 750 tis. Kč, z toho prostředky ve výši 3 435 tis. Kč byly ponechány na příjmovém účtu, tzn. vráceny zpět do státního rozpočtu, neboť k tomu byla AV ČR zavázána dopisem č. j. MF-99566/2013/14-1402 ze dne 31. října 2013 (viz. příloha I.).

Zbývající částka ve výši 315 tis. Kč byla použita v souladu s § 48, odst. 3 zákona č. 218/2000 Sb., o rozpočtových pravidlech, na řešení projektu European Union Contest for Young Scientists (EUCYS 2013), který byl financován Evropskou komisí ze 7. Rámcového programu.

Vývoj a stav rezervního fondu kapitoly Akademie věd ČR v roce 2014 je zobrazen v následujícím přehledu.

Tabulka 7: Rezervní fond v roce 2014 (v tis. Kč)

Rezervní fond	Počáteční stav	Navýšení	Snížení	Konečný stav	Rozdíl
Částka	+ 2 747	+ 5 319	- 3 750	+ 4 316	+ 1 569



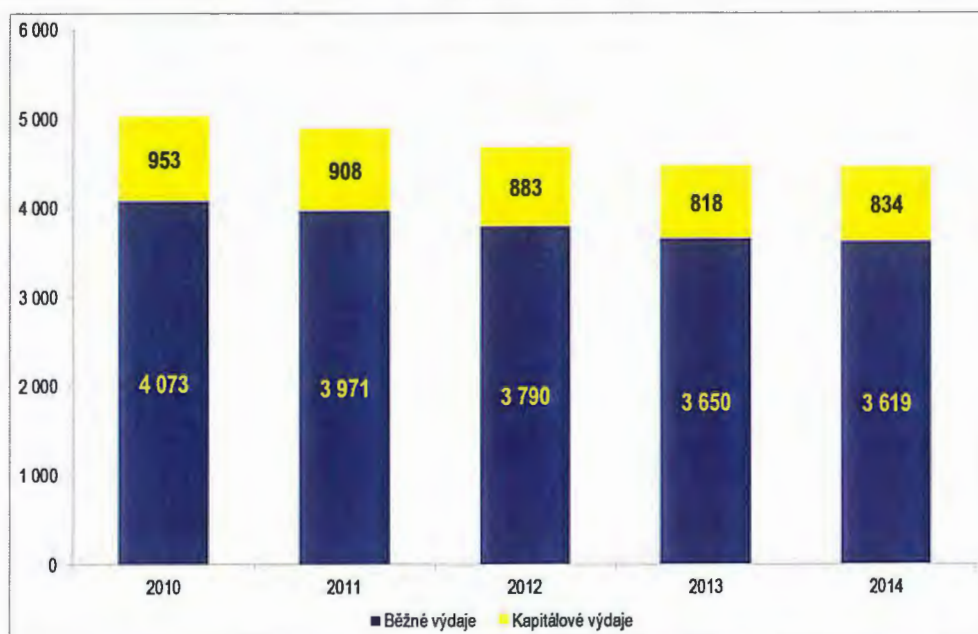
## 5 Čerpání rozpočtu

Skutečné čerpání výdajů kapitoly AV ČR od roku 2010 do roku 2014 v členění na běžné a kapitálové prostředky ukazuje následující přehled.

Tabulka 8: Čerpání rozpočtu v období 2010 - 2014 (v mil. Kč)

Název položky	2010	2011	2012	2013	2014	Index 14/13
<b>Příjmy celkem</b>	12,7	11,2	6,1	15,7	5,5	0,35
<b>Výdaje celkem</b>	5 026,6	4 879,7	4 673,4	4 467,3	4 452,6	1,00
<b>Běžné výdaje</b>	4 073,2	3 971,3	3 790,1	3 649,7	3 618,8	0,99
Institucionální	3 484,8	3 554,1	3 626,2	3 600,8	3 618,5	1,00
Účelové	580,2	412,5	163,6	37,3	-	-
Zahr. programy	8,2	4,7	0,3	11,6	0,3	0,03
<b>Kapitálové výdaje</b>	953,4	908,4	883,3	817,6	833,8	1,02
Institucionální	952,5	908,4	883,3	817,6	833,8	1,02
Účelové	0,5	-	-	-	-	-
Zahr. programy	0,4	-	-	-	-	-

Graf 1: Čerpání rozpočtu v období 2010 - 2014 (v mil. Kč)



Průběh čerpání příjmů a výdajů kapitoly Akademie věd se za posledních pět let až na malé výjimky (např. zahraniční programy, účelové prostředky) v podstatě nemění a je rovnoměrný.

Skutečné čerpání výdajů v jednotlivých čtvrtletích roku 2014 v členění na běžné a kapitálové prostředky ukazuje následující přehled.

Tabulka 9: Čerpání v roce 2014 v jednotlivých čtvrtletích

Čtvrtletí	Běžné výdaje		Kapitálové výdaje	
	tis. Kč	%	tis. Kč	%
I. čtvrtletí	1 273 058	35,18	362 023	43,42
II. čtvrtletí	872 246	24,10	26 110	3,13
III. čtvrtletí	804 741	22,24	126 128	15,13
IV. čtvrtletí	668 738	18,48	319 529	38,32
<b>Celkem</b>	<b>3 618 783</b>	<b>100,00</b>	<b>833 790</b>	<b>100,00</b>

V I. čtvrtletí se pravidelně projevuje zvýšené čerpání rozpočtu z důvodu jednorázového uvolnění prostředků zejména na reprodukci majetku a běžnou údržbu.

## 6 Příjmy

Zákonem č. 475/2013 Sb., o státním rozpočtu na rok 2014, nebyl Akademii věd ČR stanoven závazný ukazatel příjmů.

V roce 2014 bylo na příjmový účet Akademie věd ČR převedeno 5 539 tis. Kč. Z nich činily 3 750 tis. Kč prostředky přijaté od EU v rámci projektu European Union Contest for Young Scientists (EUCYS 2013) (položka 4135 převody z rezervních fondů OSS). Zbýlých 1 789 tis. Kč představovaly vlastní příjmy kapitoly AV ČR. Největší část vlastních příjmů kapitoly činily příjmy z pronájmu majetku ve výši 1 665 tis. Kč (položka 2132), kterých bylo dosaženo pronájmem prostor budovy v Hybernské ulici. Příjem z odprodeje vyřazeného majetku byl ve výši 1 tis. Kč (položka 2310), 40 tis. Kč jsou přijaté dobropisy z plateb minulých let (položka 2324) a 83 tis. Kč převod prostředků z minulých let (položka 2329).

Tabulka 10: Struktura příjmů AV ČR v roce 2014 (v tis. Kč)

Rozpočtová položka	Účel	Částka
4135	Převody z rezervního fondu - EUCYS	3 750
2132	Příjmy z pronájmu majetku - Hybernská	1 665
2310	Příjmy z prodeje majetku	1
2324	Přijaté dobropisy z minulých let	40
2329	Převod prostředků z minulých let	83
<b>CELKEM</b>		<b>5 539</b>

## 7 Výdaje

Výdaje kapitoly Akademie věd ČR se vykazují v rozpočtové skupině 3 Služby pro obyvatelstvo, podskupina 38 – výzkum a vývoj odvětvově nespécifikovaný na kmenovém paragrafu 3801 – Akademie věd.

Schválený rozpočet výdajů Akademie věd ČR pro rok 2014 činil 4 452 257 tis. Kč (3 757 257 tis. Kč neinvestičních a 695 000 tis. Kč investičních výdajů). Konečný rozpočet výdajů ve výši 4 553 028 tis. Kč byl ve skutečnosti čerpán z 98 %, a to ve výši **4 452 573 tis. Kč**. Nečerpané prostředky ve výši 100 000 tis. Kč na posílení kapacit na podporu základního výzkumu v přírodních, technických, humanitních a sociálních věd, včetně rozvoje spolupráce s aplikovaným výzkumem a průmyslem, byly převedeny do kapitoly AV ČR rozpočtovým opatřením č. j. MF-68590/2014/1402-3 ze dne 27. listopadu 2014 a prostřednictvím nároků z nespótrebovaných výdajů byly přesunuty do roku 2015. Mimo to byly do nároků z nespótrebovaných výdajů převedeny prostředky na činnost Kanceláře AV ČR ve výši 455 tis. Kč.

Z hlediska použití se skutečné výdaje kapitoly Akademie věd ČR v roce 2014 (4 452 573 tis. Kč) člení na transfery (4 385 087 tis. Kč) a výdaje na činnost Kanceláře AV ČR (67 486 tis. Kč).

### 7.1 Transfery

Největší část rozpočtu výdajů AV ČR je určena na transfery. Na transfery vlastním veřejným výzkumným institucím bylo v roce 2014 použito 4 373 720 tis. Kč, z toho 3 541 645 tis. Kč neinvestičních a 832 049 tis. Kč investičních prostředků. Další část rozpočtu určená na transfery byla převedena spolkům (vědeckým společnostem a Učené společnosti ČR) ve výši 6 572 tis. Kč, mezinárodním organizacím ve výši 3 800 tis. Kč a obyvatelstvu (Ceny AV ČR) ve výši 995 tis. Kč.

Tabulka 11: Vývoj skutečného čerpání transferů AV ČR (v mil. Kč)

Název transferu	2010	2011	2012	2013	2014	Index 14/13
Transfery vlastním v.v.i.	4 714,1	4 613,2	4 514,2	4 361,6	4 373,7	1,00
Transfery spolkům	6,3	6,3	6,4	6,4	6,6	1,03
Transfery do zahraničí	5,1	5,1	3,4	3,7	3,8	1,03
Transfery obyvatelstvu	2,4	2,4	2,0	0,1	1,0	10,0
Transfery VŠ	163,3	111,1	50,5	11,1	-	-
Transfery podnik. subj.	42,7	38,8	12,4	-	-	-
Transfery státním PO	8,5	8,5	2,0	0,7	-	-
Transfery ostatním v.v.i.	3,6	3,6	0,8	0,8	-	-
Transfery ost. subjektům	6,5	0,2	-	-	-	-
<b>Celkem</b>	<b>4 952,5</b>	<b>4 789,2</b>	<b>4 591,7</b>	<b>4 384,4</b>	<b>4 385,1</b>	<b>1,00</b>

Tabulka 12: Plnění rozpočtu transferů v roce 2014 (v tis. Kč)

Položka	Schválený rozpočet	Rozpočet po změnách	Konečný rozpočet	Skutečnost	Rozdíl
5334 Neinvestiční transfery v.v.i.	3 658 356	3 581 356	3 581 671	3 541 671	40 000
6354 Investiční transfery v.v.i.	695 000	892 049	892 049	832 049	60 000
5222 Neinvestiční transfery spolkům	6 500	6 572	6 572	6 572	0
5494 Neinvestiční transfery obyvatelstvu	1 000	995	995	995	0
5511 Neinvestiční transfery mezinár. organizacím	4 000	3 800	3 800	3 800	0
<b>Celkem</b>	<b>4 364 856</b>	<b>4 484 772</b>	<b>4 485 087</b>	<b>4 385 087</b>	<b>100 000</b>

Z neinvestičních transferů veřejným výzkumným institucím pracoviště použila na pokrytí svých nákladů pouze 3 541 645 tis. Kč. V rámci zúčtování vztahů se státním rozpočtem bylo vráceno zpět do státního rozpočtu 26 tis. Kč institucionálních prostředků. Rozdíl ve výši 40 000 tis. Kč oproti konečnému rozpočtu byl převeden prostřednictvím nároků z nespotřebovaných výdajů do roku 2015.

Z konečného rozpočtu investičních transferů veřejným výzkumným institucím ve výši 892 049 tis. Kč bylo v roce 2014 spotřebováno 832 049 tis. Kč, rozdíl ve výši 60 000 tis. Kč oproti konečnému rozpočtu byl převeden prostřednictvím nároků z nespotřebovaných výdajů do roku 2015.

Na neinvestiční transfery spolkům bylo poukázáno z výdajového účtu Akademie věd celkem 6 572 tis. Kč, z toho vědeckým společnostem 5 850 tis. Kč a Učené společnosti České republiky 722 tis. Kč. V souladu se Zásadami pro poskytování dotací ze státního rozpočtu spolkům byla vědeckými společnostmi použita částka 5 848 tis. Kč a v rámci zúčtování vztahů se státním rozpočtem bylo vráceno zpět do státního rozpočtu 2 tis. Kč institucionálních prostředků. Rozpočtová položka 5494 Neinvestiční transfery obyvatelstvu byla čerpána ve výši 995 tis. Kč na vyplacené Ceny Akademie za dosažené mimořádné vědecké výsledky excelentního a kvalitního výzkumu strategicky orientovaného na společenské priority a za propagaci či popularizaci výzkumu.

Neinvestiční transfery mezinárodním organizacím jsou výdaje na úhradu příspěvků za kolektivní členství v mezinárodních organizacích v rámci zahraničních styků (položka 5511). Konečný rozpočet na transfery mezinárodním organizacím byl vyčerpán v plné výši 3 800 tis. Kč.

Tabulka 13: Příspěvky mezinárodním organizacím v roce 2014 (položka 5511)

		v Kč
Název	Zkratka	Částka
All European Academies	ALLEA	105 723
Association Internationale des Études Byzantines	AIEB	5 498
Botanic Gardens Conservation International	BGCI	3 320
Committee on Space Research	COSPAR	118 938
Council of European Professional Informatics Societies	CEPIS	109 693
EuroCRIS-Current Research Information Systems	EUROCRIS	8 267
European Academies Science Advisory Council	EASAC	47 424
European Association for Earthquake Engineering	EAEE	2 757
European Association for the Study of Religions	EASR	2 490
European Federation for Experimental Morphology	EFEM	3 309
European Federation of Societies for Ultrasound in Medicine and Biology	EFSUMB	10 390
European Foundation for Plant Pathology	EFPP	5 525
European Mathematical Society	EMS	36 375
European Meteorological	EMS	7 111
European Microscopy Society	EMS	35 135
European Mineralogical Union	EMU	1 663
European Network of Science Centres and Museums	ECSITE	10 794
European Physical Society	EPS	136 580
European Science Events Association	EUSEA	9 645
European Science Foundation	ESF	798 556
European Society of Modern Greek Studies	ESMGS	2 203
Fédération Internationale des Associations d'Études Classiques	FIEC	3 187
Fédération Internationale des Professeurs de Langues Vivantes	FIPLV	431
Federation of European Microbiological Societies	FEMS	39 233
Federation of European Societies of Plant Biology	FESPB	33 551
International Association for Impact Assessment	IAIA	34 531
International Association for Plant Taxonomy	IAPT	16 566
International Association for Semiotic Studies	IASS-AIS	1 396
International Association for the History of Religions	IAHR	5 956
International Association of Legal Science	IALS	6 908
International Astronomical Union	IAU	308 358
International Brain Research Organization	IBRO	15 820
International Commission for Optics	ICO	9 921
International Commission for the Thesaurus Linguae	ITK	8 267
International Committee of Historical Sciences	ICHHS	18 270
International Council for Science	ICSU	148 976
International Council of the Aeronautical Sciences	ICAS	6 873
International Federation for Promotion of Mechanism and Machine Science	IFTtoMM	5 988
International Federation of Associations of Anatomists	IFAA	2 373
International Federation of Automatic Control	IFAC	41 298

International Federation of Information Processing	IFIP	46 254
International Federation of Societies for Histochemistry and Cytochemistry	IFSHC	2 767
International Federation of Societies for Microscopy	IFSM	2 331
International Geographical Union	IGU	9 901
International Geosphere-Biosphere Programme	IGBP	186 381
International Law Association	ILA	21 803
International Mathematical Union	IMU	155 807
International Mineralogical Association	IMA	667
International Political Science Association	IPSA	13 972
International Seismological Centre	ISC	130 810
International Social Science Council	ISSC	27 959
International Society for Soil Mechanics and Geotechnical Engineering	ISSMGE	27 759
International Sociological Association	ISA	6 115
International Union for Pure + Applied Biophysics	IUPAB	41 336
International Union of Biochemistry and Molecular Biology	IUBMB	39 550
International Union of Crystallography	IUCr	33 935
International Union of Food Science and Technology	IUFoST	10 876
International Union of Geodesy and Geophysics	IUGG	75 379
International Union of Geological Sciences	IUGS	47 747
International Union of Microbiological Societies	IUMS	15 067
International Union of Psychological Science	IUPSYS	15 797
International Union of Pure and Applied Chemistry	IUPAC	125 200
International Union of Pure and Applied Physics	IUPAP	222 569
International Union of Radio Science	URSI	55 890
International Union of the History and Philosophy of Science, Division of History of Science and Technology	IUHPS-DHST	10 167
International Union of the History and Philosophy of Science, Division of Logic, Methodology and Philosophy of Science	IUHPS-DLMPS	3 289
International Union of Theoretical and Applied Mechanics	IUTAM	16 282
International Unions of Immunological Societies	IUIS	48 819
Scientific Committee on Problems of the Environment	SCOPE	55 556
Scientific Committee on Solar-Terrestrial Physics	SCOSTEP	10 051
The International Association for the Properties of Water	IAPWS	36 182
The International Long Term Ecological Research	ILTER	33 825
Union Académique Internationale	UAI	46 923
Union of Biological Sciences	IUBS	53 736
<b>Celkem</b>		<b>3 799 998</b>



**Výběr z nejvýznamnějších staveb**, na které byly v roce 2014 poskytnuty investiční transfery vlastním veřejným výzkumným institucím, uvádí následující tabulka.

Tabulka 14: Výběr z nejvýznamnějších staveb v roce 2014 (v tis. Kč)

Název stavební akce	Pracoviště	Částka
Rekonstrukce objektu Čechyňská, Brno	ARÚB	57 700
Rekonstrukce a dostavba areálu ÚOCHB	ÚOCHB	51 000
Nástavba zvěřince v areálu pracoviště Branišovská, České Budějovice	BC	25 000
Zateplení přístavby dílen a laboratoří - objekt HARD	ÚFP	5 832
Zateplení fasády objektu č. 221	ÚJF	5 633
Rekonstrukce laboratoře technologie monokrystalů, Cukrovarnická	FZÚ	5 180

**Výběr z významnějších přístrojů a zařízení**, na které byly v roce 2014 poskytnuty investiční transfery vlastním veřejným výzkumným institucím, uvádí následující tabulka:

Tabulka 15: Výběr z významnějších přístrojů a zařízení v roce 2014 (v tis. Kč)

Přístroj	Pracoviště	Částka
Kompaktní izochronní cyklotron (jedna splátka)	ÚJF	20 000
Multifunkční fotoelektronový spektrometr pro materiálový výzkum	FZÚ	13 319
Aparatura pro depozici tenkých vrstev ve vakuu	ÚFE	9 100
Hmotnostní spektrometr s vysokým rozlišením	BC	7 765
Soubor specializovaných mikroskopů včetně softwarů	ÚŽFG	6 211

O dalších, finančním objemem menších investičních akcích se na tomto místě nezmiňujeme.

## 7.2 Výdaje na činnost Kanceláře AV ČR

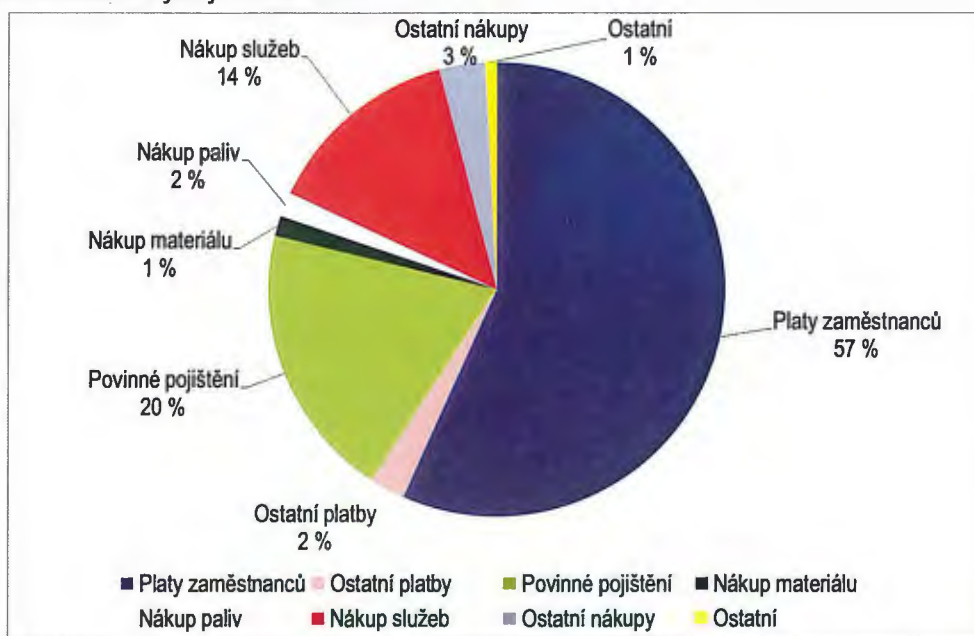
Výdaje na činnost Kanceláře AV ČR v roce 2014 činily 67 486 tis. Kč.

Přehled o čerpání **neinvestičních výdajů** na činnost Kanceláře AV ČR dle podseskupení položek v roce 2014 podává následující tabulka.

Tabulka 16: Neinvestiční výdaje KAV ČR (v tis. Kč)

Podseskupení položek	Konečný rozpočet	Skutečnost	úspora (-) / překročení (+)
501 Platy zaměstnanců	37 274	37 274	0
502 Ostatní platby	1 620	1 620	0
503 Povinné pojištění	13 125	12 903	-222
513 Nákup materiálu	938	938	0
515 Nákup paliv	1 148	1 148	0
516 Nákup služeb	9 403	9 171	-232
517 Ostatní nákupy	2 131	2 131	0
Ostatní	561	560	-1
<b>Celkem</b>	<b>66 200</b>	<b>65 745</b>	<b>-455</b>

Graf 2: Neinvestiční výdaje KAV ČR



Na činnost Kanceláře AV ČR bylo dále vynaloženo celkem 1 741 tis. Kč **investičních výdajů** v následujícím členění:

Tabulka 17: Investiční výdaje KAV ČR (v tis. Kč)

Rozpočtová položka	Účel	Částka
6111	Programové vybavení pro Odbor podpory vědy	563
6119	Vytvoření grafické značky a loga AV ČR	472
6121	Techn. zhodnocení budovy AV ČR v Hyberské ul.	652
6122	Nákup koberce	54
<b>CELKEM</b>		<b>1 741</b>

V roce 2014 nedošlo v AV ČR k žádným bezúplatným převodům majetku.

V roce 2014 neměla kapitola žádnou zálohovou platbu, která by nebyla v tomto roce realizována.

V roce 2014 neměla kapitola žádnou majetkovou účast v tuzemských společnostech.

V roce 2014 neměla kapitola uzavřenu žádnou koncesní smlouvu.

V roce 2014 nerealizovala kapitola žádnou veřejnou zakázku o předpokládané hodnotě nejméně 300 mil. Kč se smluvním plněním přesahujícím jeden kalendářní rok.



## 8 Rozbor zaměstnanosti a čerpání mzdových prostředků

V rozpisu závazných ukazatelů státního rozpočtu na rok 2014 byly pro organizační složku státu Akademii věd České republiky reprezentovanou Kanceláří Akademie věd ČR jako její vnitřní organizační jednotkou stanoveny mzdové prostředky ve výši 38 521 320 Kč (z toho 1 073 040 Kč na ostatní platby za provedenou práci) pro 79 zaměstnanců.

Ministerstvo financí dle Usnesení vlády ČR č. 779/2014 zvýšilo prostředky na platy o 3,5 % na období listopad - prosinec 2014, tj. o 218 448 Kč.

Akademie věd požádala ministerstvo financí v roce 2014 o úpravu v rámci závazného ukazatele „Prostředků na platy a ostatní platby za provedenou práci“, a to o snížení prostředků na platy o 392 169 Kč a zároveň zvýšení ostatních plateb za provedenou práci o 392 169 Kč, a to na odstupné a odměny členům oborových rad GA AV formou dohod o provedení práce za hodnocení výsledků řešení ukončených grantových projektů a odměny členům Dozorčí komise Akademického sněmu AV ČR.

Rozpočet po změnách a konečný závazný objem mzdových prostředků pro Kancelář AV ČR byl pro 79 zaměstnanců 38 739 768 Kč (z toho 1 465 209 Kč ostatní platby za provedenou práci).

V Kanceláři AV ČR bylo na 73 zaměstnanců v průměrném přepočteném počtu skutečně vynaloženo

na platy	37 274 337 Kč,
na ostatní platby za provedenou práci	1 619 512 Kč,
celkem mzdové náklady	38 893 849 Kč.

V souladu s § 47 zákona č. 218/2000 Sb., o rozpočtových pravidlech bylo čerpáno z nároků nespotřebovaných výdajů z minulého roku na ostatní platby za provedenou práci 154 303 Kč.

Celkový průměrný měsíční výdělek zaměstnanců Kanceláře AV ČR bez volených funkcionářů AV ČR v roce 2014 byl 37 370 Kč. Započítáme-li mezi zaměstnance KAV ČR také volené funkcionáře AV ČR, dojdeme k průměrnému výdělku 42 551 Kč. Průměrný výdělek proti předchozímu roku vzrostl o 2,9 %, což je především ovlivněno zvýšením platových tarifů od 1. listopadu 2014 dle nařízení vlády č. 224/2014 Sb., kterým se měnilo nařízení vlády č. 564/2006 Sb. o platových poměrech zaměstnanců ve veřejných službách a správě. Volení představitelé Akademie věd (předseda, místopředsedové a členové Akademické rady) jsou odměňováni podle nařízení vlády č. 564/2006 Sb. a tudíž jsou zahrnuti do závazných ukazatelů - limitu prostředků na platy a počtu zaměstnanců Kanceláře AV ČR. Tímto dochází ke zkreslenému (směrem nahoru) vykazování průměrného výdělku za organizační složku státu Akademii věd České republiky.

## 9 Hospodaření veřejných výzkumných institucí AV ČR

V roce 2014 činily zdroje Akademie věd ČR celkem 13 460,2 mil. Kč, z toho zdroje z kapitoly AV ČR (včetně použití rezervního fondu) činily 4 452,6 mil. Kč (podrobněji v kapitole 6), z jiných rozpočtových kapitol byly poskytnuty pracovištím AV ČR dotace ve výši 5 043,4 mil. Kč a vlastní zdroje pracovišť AV ČR byly ve výši 3 964,2 mil. Kč.

Akademie věd ČR je zřizovatelem celkem 54 pracovišť, které se řídí zákonem č. 341/2005 Sb., o veřejných výzkumných institucích, v platném znění, a jsou právními subjekty – veřejnými výzkumnými institucemi zřízenými Akademií věd ČR.

Struktura pracovišť podle převažující činnosti je tato:

výzkum a vývoj v oblasti přírodních a technických věd	36 pracovišť
výzkum a vývoj v oblasti humanitních, společenských věd a nauk o literatuře	16 pracovišť
činnosti knihoven, veřejných archivů, servisní činnost	2 pracoviště

### 9.1 Výnosy veřejných výzkumných institucí AV ČR

V oblasti hospodaření veřejných výzkumných institucí si pracoviště AV ČR vytvořila vlastní zdroje na krytí svých nákladů (v tis. Kč)

v celkové výši	3 964 224
z toho vědecká pracoviště I., II. a III. oblasti věd	3 762 217
ostatní pracoviště (SSČ)	202 007

#### Celkové výnosy z vlastní činnosti byly získány

ze zakázek hlavní činnosti	190 922
z prodeje periodických publikací	40 408
z prodeje neperiodických publikací	69 385
z pronájmu nebytových prostor a bytů	82 120
z pronájmu strojů a zařízení	4 997
z licencí	2 410 530
za prodej zboží	28 683
za prodej služeb	111 150
za aktivace materiálu a zboží	30 803
inkasem konferenčních poplatků	19 399
z úroků	25 476
z kursových zisků	98 475
z prodeje materiálu	175 470
ze zahraničních grantů a darů	351 991
z vlastních fondů	171 040
z ostatních výnosů	153 375

Výnosy pracovišť Akademie věd ČR hospodařících jako veřejné výzkumné instituce byly dále účetně zvýšeny o částku 1 174 171 tis. Kč, která představuje v nákladech výši odpisů majetku pořízeného z dotací.

V souladu se zákonem č. 130/2002 Sb., o podpoře výzkumu a vývoje, ve znění pozdějších předpisů, byly pracovištím Akademie věd poskytnuty neinvestiční a investiční prostředky v celkové výši 5 043 483 tis. Kč:

- **neinvestiční prostředky** na řešení grantových projektů Grantové agentury ČR a projektů ostatních resortů (v tis. Kč)
 

v celkové výši	3 292 452
z toho grantové projekty Grantové agentury ČR	1 533 923
projekty Technologické agentury ČR	210 424
projekty od poskytovatelů z ostatních resortů (např. MŠMT, MPO, MZ, MZe, MŽP)	1 548 105
  
- **investiční prostředky** na řešení grantových projektů Grantové agentury ČR a projektů ostatních resortů (v tis. Kč):
 

v celkové výši	1 751 031
z toho grantové projekty Grantové agentury ČR	35 252
projekty od poskytovatelů z ostatních resortů (např. MŠMT, MPO, MZ, MZe, MŽP)	1 715 779

Veřejné výzkumné instituce Akademie věd použily na pokrytí celkových nákladů dotaci od zřizovatele ze státního rozpočtu ve výši 3 541 671 tis. Kč (z toho 26 tis. Kč bylo vráceno na příjmový účet MF), dotace na řešení projektů výzkumu a vývoje od jiných poskytovatelů v souladu se zákonem č. 130/2002 Sb. ve výši 3 292 452 tis. Kč a vlastní zdroje (včetně prostředků ze zahraničí) ve výši 2 501 665 tis. Kč. Vlastní zdroje nezahrnují účetní odpisy majetku pořízeného z dotací. Podle vyhlášky č. 504/2002 Sb., ve znění pozdějších předpisů, tvoří tyto odpisy zdroj fondu reprodukce majetku veřejných výzkumných institucí.

## 9.2 Náklady veřejných výzkumných institucí AV ČR

	(tis. Kč)
Z finančních prostředků v celkové výši použila pracoviště AV ČR	100,00 % 9 335 762
osobní náklady (mzdové náklady, povinné pojistné placené zaměstnavatelem, náhrady při DNP)	54,30 % 5 069 021
na nákup materiálu	9,64 % 900 087
z toho knihy, časopisy	59 753
drobný hmotný majetek	191 287
spotřeba materiálu, ochranné pomůcky	574 981
nákup ostatního materiálu	26 485
práce výrobní povahy (tisk)	47 581
na nákup energie, vody, paliv	2,80 % 261 308
z toho elektrická energie	154 106
voda, pára, plyn	89 618
paliva, pohonné látky	17 584
na nákup služeb	16,13 % 1 505 735
z toho služby pošt, telekomunikací a radiokomunikací	45 620
nákup drobného nehmotného majetku	15 772
nájemné	68 475

výkony výpočetní techniky		33 416
náklady na reprezentaci		12 175
prelimináře		13 030
konferenční poplatky		46 327
stočné		9 401
ostatní služby		1 261 519
na opravy a udržování	2,45 %	228 499
z toho opravy a údržba nemovitostí		149 345
opravy a údržba movitostí		79 154
na cestovné celkem	2,76 %	258 145
z toho zahraniční cestovné		239 730
tuzemské cestovné		18 415
na tvorbu fondu účelově určených prostředků celkem	1,68 %	156 785
z toho tvorba FÚUP z účelových prostředků z kapitoly AV ČR		0
tvorba FÚUP z institucionálních prostředků		93 401
tvorba FÚUP z prostředků od jiných poskytovatelů		63 384
na převody do SF a ostatní sociální náklady	1,69 %	157 523
daně a poplatky	3,50 %	326 682
odpisy dlouhodobého majetku	1,53 %	143 244
kursové ztráty	0,29 %	26 878
cenné papíry a podíly (prodej)	1,35 %	126 355
ostatní náklady (úrazové pojištění, pokuty, škody)	1,88 %	175 500

Z prostředků vynaložených na nákup služeb bylo použito na položce ostatní služby 1 261 519 tis. Kč, z toho 614 292 tis. Kč v Ústavu organické chemie a biochemie AV ČR. Náklady na ostatní služby jsou specifické pro každé pracoviště AV ČR. Jedná se o publikační náklady, prodloužení licencí, patentové služby, on-line přístupy, konzultační služby, členské příspěvky do zahraničí v rámci mezinárodní spolupráce, odborně poradenské služby, znalecké posudky, právní a daňové poradenství, vědecká měření a analýzy pro projekty, korektury, správa programového systému, platby za odborné zpracování žádostí o dotace, platby za elektronické přístupy do databází zahraničních časopisů, požární ochrana, provize, parkovné, servisní služby, revize, kalibrace, ostražba a úklid objektu, odvoz odpadu, přepravu, deratizace, inzerce, školení, semináře, apod.

Podstatnou nákladovou položku tvoří účetní odpisy majetku pořízeného z dotací ve výši 1 174 171 tis. Kč, které v uvedeném rozboru nejsou zahrnuty.

Veřejnými výzkumnými institucemi Akademie věd bylo vynaloženo (v tis. Kč):

z institucionálních prostředků	
na realizaci staveb a rekonstrukci objektů	271 286
na pořízení přístrojů a zařízení	151 940
na pořízení ostatních investic	408 823
(zejména použití dotace na reprodukci majetku)	

Veřejnými výzkumnými institucemi AV ČR bylo čerpáno celkem ze státního rozpočtu na investice	832 049
--	---------

### **9.3 Hospodářský výsledek veřejných výzkumných institucí AV ČR**

Vzhledem k tomu, že pracoviště AV ČR hospodaří jako veřejné výzkumné instituce v režimu nestátních organizací, mohou účetnictví uzavřít až k 30. 6. následujícího roku a účetní závěrku musí mít ověřenou auditorem, je nutné brát následující rozbor jejich hospodaření jako předběžný.

Ke dni 31. 12. 2014 dosáhla pracoviště Akademie věd celkem 1 462 559 tis. Kč zisku.

Z celkového počtu 54 veřejných výzkumných institucí vykázala zhoršený hospodářský výsledek 2 pracoviště, s nulovým výsledkem hospodaření skončilo 5 pracovišť a zlepšený výsledek hospodaření vykázalo 47 pracovišť.

## **10 Mezinárodní vědecká spolupráce a zahraniční pracovní cesty**

### **10.1 Mezinárodní vědecká spolupráce**

AV ČR dále prohlubovala spolupráci s evropskými a světovými organizacemi s cílem podporovat zapojení českých vědeckých pracovníků do významných mezinárodních projektů a umožnit dlouhodobě a soustavně přístup k jedinečným výzkumným zařízením, zkušenostem a výsledkům a prezentovat české výsledky na vysoce prestižních vědeckých fórech.

AV ČR se podílela na 122 projektech 7. Rámcového programu (7. RP) a 4 projektech Horizontu 2020 (H2020), celkový objem finančních prostředků smluvně sjednaných pracovišti AV ČR dosáhl 8,68 mil. EUR (ze 7. RP) a 0,75 mil. EUR (z H2020). Nejvyšší počet projektů (12) řešil Fyzikální ústav AV ČR. Tento ústav se také podílí na řešení nového synergického grantu ERC – Přeměna mezi spinem, nábojem a teplem na hybridních organicko-anorganických rozhraních.

Velká pozornost je věnována také strukturálním fondům, představujícím v současnosti významný přínos pro financování výzkumu. V roce 2014 byla pracoviště AV ČR zapojena do řešení 123 projektů operačních programů strukturálních fondů EU. Koordinátorem či příjemcem byla pracoviště AV ČR u 62 projektů, z nichž 13 bylo v roce 2014 zahájeno, 27 pokračovalo v řešení po celý rok a 22 projektů bylo v průběhu roku ukončeno. Celková výše schválené podpory nově zahájených projektů na celou dobu jejich řešení činí 262,1 mil. Kč.

AV ČR v roce 2014 pořádala nebo byla spolupořadatelem více než 520 mezinárodních vědeckých konferencí s účastí zahraničních vědců. Při jejich realizaci AV ČR v široké míře využívala svých personálních a materiálních zdrojů, ubytovacích kapacit, vybavení informačními technologiemi a další kancelářskou technikou. Mezi nejvýznamnější konference patřily 11th European Conference on Non-Destructive Testing (Ústav termomechaniky AV ČR), 18th International Microscopy Congress (Ústav molekulární genetiky AV ČR a Fyziologický ústav AV ČR) a European Year of History. Turning Points in 20<sup>th</sup> Century European History. Europe between War and Peace 1914–2004 (Ústav pro soudobé dějiny AV ČR).

Bilaterální vědecká spolupráce byla realizována s partnerskými organizacemi z více než čtyřiceti zemí, a to formou výměn v rámci společných projektů, tematických spoluprací a studijních pobytů. Výměny byly v zásadě vyrovnané. Na pracovištích AV ČR bylo přijato téměř 400 zahraničních vědeckých pracovníků v rozsahu cca 3250 dnů a naopak téměř 350 vědeckých pracovníků z pracovišť AV ČR bylo vysláno do

zahraničí v celkovém rozsahu cca 3350 dnů. Prostřednictvím Programu interní podpory projektů mezinárodní spolupráce AV ČR pokračovala podpora až tříletých výzkumných projektů řešených badateli z AV ČR ve spolupráci s významnými mezinárodními vědeckými institucemi. Na řešení 83 výzkumných projektů bylo v roce 2014 vynaloženo celkem 29,6 mil. Kč. Další bilaterální spolupráce pracovišť AV ČR se zahraničními organizacemi byla realizována na základě uzavřených meziústavních dohod.

## 10.2 Zahraniční pracovní cesty a zhodnocení jejich přínosu pro činnost organizace

Výdaje Kanceláře AV ČR v roce 2014 na 74 realizovaných zahraničních pracovních cest činily celkem 1 295 tis. Kč. Další prostředky vynaložené na zahraniční pracovní cesty byly refundovány ze strany Ministerstva financí ČR a Evropské komise, a to v celkové výši 73 tis. Kč.

Ve srovnání s rokem 2013 klesly v roce 2014 celkové výdaje na zahraniční pracovní cesty o 11 % při srovnatelném počtu realizovaných cest. Úspory bylo dosaženo zejména tím, že každá jednotlivá cesta byla před vlastní realizací pečlivě posuzována a po jejím uskutečnění řádně vyhodnocena v rámci zprávy, kterou účastník zpracoval.

Jednalo se o tři typy zahraničních pracovních cest. Největší podíl tvořily cesty vyplývající z členství AV ČR nebo ČR v mezinárodních organizacích (48 %), dále se jednalo o cesty na mezinárodní konference a aktivity související s vědní politikou (39 %). Zbývající cesty byly realizovány v rámci bilaterální spolupráce se zahraničními partnerskými organizacemi (13 %). Celkový přehled počtu realizovaných typů cest a výdajů na ně je uveden v tabulce níže.

Tabulka 18: Přehled realizovaných zahraničních cest v roce 2014

Účel cesty	Počet cest	Výdaje (Kč)
Členství v mezinárodních organizacích	32	624 061,86
Mezinárodní konference, aktivity vědní politiky	22	507 741,23
Bilaterální spolupráce	20	163 357,96
<b>Celkem</b>	<b>74</b>	<b>1 295 161,05</b>

### 10.2.1 Členství v mezinárodních organizacích

V roce 2014 bylo realizováno celkem 32 cest na pravidelná zasedání řídicích a odborných orgánů mezinárodních organizací. Tyto cesty vyplývaly z členství AV ČR v příslušných mezinárodních organizacích a z funkcí zastávaných v rámci jejich struktury (European Academies Science Advisory Council – EASAC, All European Academies – ALLEA a International Council for Science – ICSU aj.).

Největší podíl tvořily cesty na zasedání ERAC (European Research Advisory Committee) a ESFRI (European Strategy Forum on Research Infrastructures) - obě po osmi realizovaných cestách). V případě ESFRI se vždy jedná o cesty delegáta za ČR, vzhledem k neexistujícímu mechanismu finanční podpory pro tuto aktivitu v rámci ČR a významu a přínosu členství a účasti na jednáních jsou náklady hrazeny výhradně z rozpočtu AV ČR. V případě ERAC jsou ze strany Evropské rady, potažmo Ministerstva financí refundovány pouze náklady na letenku, zbylé náklady jsou hrazeny z rozpočtu AV ČR.

Členství AV ČR v mezinárodních organizacích vytváří podmínky pro zapojení české vědecké komunity do vědecké politiky, prohlubování mezinárodní spolupráce a kontaktů v jednotlivých vědních oborech. Představitelé AV ČR mají možnost vyjadřovat se k důležitým strategickým dokumentům, ovlivňovat restrukturalizaci nástrojů evropského i světového výzkumu a přispět k budování Evropského výzkumného prostoru (ERA). Rovněž mají možnost navazovat kontakty a spolupracovat se špičkovými odborníky v daném oboru, začlenit se do mezinárodní vědecké komunity a využívat unikátní výzkumné infrastruktury.

### **10.2.2 Mezinárodní konference, aktivity vědní politiky**

V roce 2014 bylo realizováno dvacet dva cest, které spočívaly v účasti na významných konferencích a dalších aktivitách v oblasti výzkumu a vývoje, vytváření vědní politiky, vědní strategie.

Zástupci českého vědeckého managementu se aktivně účastnili formování evropské vědní politiky, mezi nejvýznamnější oblasti patřil rozvoj evropských výzkumných infrastruktur, hodnocení vědeckých výsledků včetně peer review, ochrana duševního vlastnictví a etika vědecké práce.

Získané poznatky významně podpoří celkovou modernizaci české vědy a mají vysoký inovační potenciál. Přispějí významnou měrou k internacionalizaci, zvýšení kvality i možností české vědy, výzkumu a vývoje. Zkušenosti nabyté na těchto konferencích a dalších aktivitách budou využity ke zkvalitnění výzkumu a metodiky vědecké práce. V neposlední řadě účast na těchto aktivitách umožňuje prezentaci výsledků českého výzkumu na vysoce prestižních vědeckých fórech a propagaci české vědy v zahraničí.

### **10.2.3 Bilaterální spolupráce**

V rámci bilaterální spolupráce bylo v roce 2014 realizováno celkem dvacet cest, z nichž nejvýznamnější byly návštěvy partnerských organizací v Německu (Leibniz-Gemeinschaft, Bayerische Akademie der Wissenschaften), Rakousku (Österreichische Akademie der Wissenschaften), Francii (Centre français de recherche en sciences sociales) a Slovensku (Slovenská akademie věd).

Zahraniční pracovní cesty realizované v rámci této agendy jsou zaměřeny především na mapování současného vývoje v oblasti VaVal (organizace, fungování, financování) v partnerských zemích a možností další spolupráce. Prostřednictvím výměny zkušeností jsou identifikovány potřeby vědeckých komunit a institucí působících v oblasti vědní strategie. Na základě získaných poznatků jsou následně hledány možnosti vytvoření společné diskusní platformy a nových nástrojů spolupráce výzkumných týmů a institucí z dotčených zemí. Záměrem jednání je nejen přispět k zintenzivnění stávajících kontaktů, ale rovněž k navázání nových forem spolupráce, které by byly dlouhodobě udržitelné (tj. fungující i po ukončení finanční podpory) a přínosné pro ERA.

## 11 Kontrolní činnost

### 11.1 Kontroly Nejvyššího kontrolního úřadu

V roce 2014 nebylo ze strany Nejvyššího kontrolního úřadu (dále „NKÚ“) v Akademii věd ČR a na pracovištích AV ČR ověřováno hospodaření s prostředky kapitoly AV ČR.

Kontrola čerpání a užití prostředků v rámci projektu na realizaci operačního programu Praha – Konkurenceschopnost proběhla v Ústavu makromolekulární chemie AV ČR, v. v. i. - kontrolní akce NKÚ č. 14/09 zaměřená na peněžní prostředky Evropské unie a státního rozpočtu. Kontrolován byl projekt č. CZ.2.00/21147 s názvem Centrum polymerních materiálů a technologií Otty Wichterle. Kontrola byla ukončena a nebylo zjištěno pochybení při hospodaření s veřejnými prostředky.

### 11.2 Veřejnosprávní kontrola

V roce 2014 bylo provedeno devět plánovaných kontrol na pracovištích AV ČR. Předmětem kontrol bylo hospodaření s veřejnými prostředky ve smyslu § 11 odst. 3 a 4 zákona č. 320/2001 Sb., o finanční kontrole ve veřejné správě, v platném znění. Pozornost byla v daném období věnována zejména účinnosti vnitřního kontrolního systému, hospodaření s veřejnými prostředky a oblasti pracovního práva.

Kontrola byla provedena na těchto pracovištích:

- Archeologický ústav AV ČR, Praha, v. v. i.
- Národohospodářský ústav AV ČR, v. v. i.
- Ústav fyziky atmosféry AV ČR, v. v. i.
- Ústav pro jazyk český AV ČR, v. v. i.
- Masarykův ústav a Archiv AV ČR, v. v. i.
- Ústav anorganické chemie AV ČR, v. v. i.
- Ústav fyziky plazmatu AV ČR, v. v. i.
- Ústav jaderné fyziky AV ČR, v. v. i.
- Ústav fotoniky a elektroniky AV ČR, v. v. i.

Nalezené nedostatky se vždy projednávaly s vedením a přizvanými odbornými pracovníky příslušného pracoviště. Ke konkrétním nálezům byla následně příkazem ředitele stanovena termínovaná opatření s určenou osobní odpovědností k odstranění zjištěných nedostatků a k prevenci jejich dalšího výskytu na daném pracovišti. V následujícím roce pak kontrolní odbor následnou kontrolou ověří, zda byla opatření k odstranění zjištěných nedostatků stanovena příkazem ředitele příslušného pracoviště reálně naplněna.

### 11.3 Následné kontroly

Na pracovištích AV ČR bylo v průběhu roku 2014 provedeno sedm následných kontrol. Jejich cílem bylo ověřit plnění opatření k odstranění nedostatků zjištěných kontrolou hospodaření provedenou v předchozím roce. Následné namátkové kontroly byl podroben:

- Biotechnologický ústav AV ČR, v. v. i.,
- Fyziologický ústav AV ČR, v. v. i.,



- Biologické centrum AV ČR, v. v. i.,
- Ústav geoniky AV ČR, v. v. i.,
- Centrum výzkumu globální změny AV ČR, v. v. i.,
- Geofyzikální ústav AV ČR, v. v. i.
- Knihovna AV ČR, v. v. i.

Při následných kontrolách na dotčených pracovištích AV ČR kontrolní odbor ověřil, že všechna opatření k odstranění zjištěných nedostatků stanovená příkazem ředitele příslušného pracoviště byla reálně naplněna a v dané souvislosti tedy nebyly shledány nedostatky.

#### **11.4 Mimořádné kontroly**

Mimořádné kontroly provedené v době od 23. 6. do 19. 9. 2014 byly zaměřeny na ověření plnění nápravných opatření, přijatých v souvislosti s nálezy kontroly provedené Nejvyšším kontrolním úřadem ČR v roce 2013. Kontroly byly provedeny na těchto pracovištích:

- Mikrobiologický ústav AV ČR, v. v. i.,
- Fyziologický ústav AV ČR, v. v. i.,
- Fyzikální ústav AV ČR, v. v. i.,
- Středisko společných činností AV ČR, v. v. i.

Předmětem kontroly NKÚ i mimořádných kontrol provedených následně kontrolním odborem AV ČR bylo čerpání veřejných prostředků v oblasti investic a s tím související dodržování zákona o veřejných zakázkách. Akademická rada byla seznámena s výsledky mimořádných kontrol. Po jejich projednání vzala na vědomí, že „tato pracoviště přijala konkrétní opatření k odstranění nedostatků za účelem vytvoření prostředí k vyloučení pochybení zjištěných při kontrole NKÚ a že postupně dochází ke zlepšení“.

#### **11.5 Kontroly použití dotace poskytnuté ze státního rozpočtu vědeckým společností**

Další kontroly byly v roce 2014 provedeny v sedmi vědeckých společnostech, kde bylo prověřeno čerpání dotací poskytnutých na řešení deseti projektů. Objem prověřených dotací činil 681 tis. Kč z celkově poskytnutých 3 338 tis. Kč.

Kontroly byly provedeny v těchto vědeckých společnostech:

- Česká společnost ekonomická
- Česká společnost pro kybernetiku a informatiku
- Česká pedagogická společnost
- Česká kardiologická společnost
- Literárněvědná společnost
- Matice moravská
- Česká geologická společnost

Ve všech kontrolovaných případech byla poskytnutá dotace využita v souladu s podmínkami přidělení dotačních prostředků.

Finanční prostředky přidělené ze státního rozpočtu dle jednotlivých rozhodnutí Akademie věd ČR na krytí nákladů kontrolovaných projektů byly použity v souladu s usnesením vlády České republiky č. 92/2010 a Zásadami vlády pro poskytování dotací ze státního rozpočtu České republiky nestátním neziskovým organizacím ústředními orgány státní správy, které jsou jeho přílohou, Metodickým pokynem Rady vědeckých společností České republiky pro získávání a využívání dotací ze státního rozpočtu ČR ve vědeckých společnostech i s podmínkami uvedenými v příslušném rozhodnutí Akademie věd ČR o poskytnutí uvedené dotace. Vzhledem k výše uvedenému nebyla přijata žádná nápravná opatření.

### **11.6 Audity vyúčtování projektů Rámcových programů EU**

Kontroly byly provedeny na těchto pracovištích:

- Ústav chemických procesů AV ČR, v. v. i., projekt FECUNDUS,
- Ústav fotoniky a elektroniky AV ČR, v. v. i., projekt NEAT-FT, SIB02,
- Fyzikální ústav AV ČR, v. v. i., projekt 0MSPIN
- Ústav fyziky plazmatu AV ČR, v. v. i., projekt EURATOM.

Objem prověřených finančních prostředků činil 89 416 tis. Kč.

### **11.7 Podněty a stížnosti**

Kontrolní odbor AV ČR zajišťuje prošetřování stížností a podnětů adresovaných orgánům Akademie a Kanceláři Akademie. Vede jejich evidenci a průběžně sleduje jejich vyřizování. Za rok 2014 kontrolní odbor eviduje:

- Stížnost zaměstnance pracoviště AV ČR zaslanou kontrolnímu odboru ve věci nesouhlasu stěžovatele s výtkou ředitele pracoviště AV ČR. Věcným problémem byly nesrovnalosti při vyúčtování cestovního příkazu. Stížnost byla stěžovatelem stažena před projednáním z důvodu, že ve stížnosti popsany problém byl po diskuzi zúčastněných stran dostatečně objasněn a vysvětlen.
- Stížnost zaměstnance pracoviště AV ČR zaslanou předsedovi AV ČR ve věci znemožnění účasti stěžovatele na odborné exkurzi. Stěžovateli bylo doporučeno obrátit se s danou záležitostí na pořadatele akce.
- Anonymní podání adresované Kontrolnímu odboru KAV. Jako podklad stížnosti byla bez jakéhokoliv komentáře zaslána několikastránková kopie přehledu byzantologických knih různých zahraničních autorů, vydaných zahraničními vydavatelstvími. Dotčené podání bylo bez dalšího odloženo.
- Oznámení bývalého zaměstnance pracoviště AV ČR ve věci podezření z manipulace veřejné zakázky. Stěžovatel první podání v dané věci zaslal již v roce 2013 Dozorčí komisi Akademického sněmu AV ČR. Dozorčí komise AS uvedla, že neshledala žádné důvody pro podezření z pletichy. Doporučila stěžovateli věc oznámit orgánům činným v trestním řízení. Podnětem se následně zabýval i Akademický sněm, který potvrdil, že v daném případě nebyly shledány žádné důvody pro podezření z pletichy. Oznámení ze dne

1. 4. 2014 je tak již druhou a svým obsahem zcela totožnou stížností, uvádějící stejné argumenty. Odpověď na toto oznámení zaslal kontrolní odbor AV ČR s tím, že v celé záležitosti nebyly zjištěny nové skutečnosti, a proto považuje AV ČR tento případ za uzavřený.

## 11.8 Interní audit

Interní auditor v uvedeném roce pracoval zejména podle schválených ročních plánů.

V roce 2014 proběhly podle schváleného ročního plánu tyto audity:

- Audit nepřipustného jednání. Týkal se oblasti finanční kontroly, konkrétně oblasti veřejnosprávní kontroly. Účelem auditu bylo prověřit výskyty možných snah příjemců účelové podpory, kterou ze zákona poskytovala Akademie věd ČR, ovlivnit veřejnosprávní kontrolu.
- Audit připomínkových řízení. Prověřoval chod vnějších připomínkových řízení, a to jak ze strany vlády (mezirezortní připomínková řízení), tak z jiných stran. Audit postihl návrhy vkládané do elektronické knihovny Úřadu vlády (elektronická knihovna) i doručované pomocí datové schránky.
- Audit havárie. Prověřoval hrozby, které by v případě havárie nebo požáru v budově či v okolí mohly nastat jak pro hlavní budovu AV ČR, tak pro zaměstnance – návaznost na explozi plynu v domě v Divadelní ulici v Praze 1 v dubnu 2013.

### Mimořádný audit

- V návaznosti na kontrolní akci 13/06 Nejvyššího kontrolního úřadu s názvem „Peněžní prostředky určené na investice v působnosti AV ČR a veřejných výzkumných institucí, u nichž je AV ČR zřizovatelem“ byl vykonán mimořádný audit zaměřený na přezkoumání kontrolní činnosti prováděné Kontrolním odborem Kanceláře AV ČR při veřejnosprávních kontrolách na pracovištích AV ČR.

Z poměrně atypického charakteru uskutečněných auditů v roce 2014 nebyla uložena žádná opatření ke zdokonalování kvality vnitřního kontrolního systému.

Audity výrazně přispěly k utužení vazeb útvarů Kanceláře AV ČR a ke zvýšení povědomí o předcházení nebo zmírnění existujících a tedy možných rizik.

## Závěr

Zákonem č. 475/2013 Sb., o státním rozpočtu na rok 2014, nebyl Akademii věd ČR stanoven závazný ukazatel příjmů. V roce 2014 bylo na příjmový účet Akademie věd ČR převedeno 5 539 tis. Kč.

Schválený rozpočet výdajů Akademie věd ČR pro rok 2014 činil 4 452 257 tis. Kč (3 757 257 tis. Kč neinvestičních a 695 000 tis. Kč investičních výdajů). Provedenými rozpočtovými úpravami výdajů v průběhu roku 2014 byl původní rozpočet kapitoly AV ČR upraven o 100 295 tis. Kč na celkovou částku 4 552 552 tis. Kč. Konečný rozpočet (včetně nároků z nespotřebovaných výdajů a rezervního fondu) výdajů ve výši 4 553 028 tis. Kč byl ve skutečnosti čerpán z 98 %, a to ve výši 4 452 573 tis. Kč.

Nečerpané prostředky ve výši 100 000 tis. Kč na posílení kapacit na podporu základního výzkumu v přírodních, technických, humanitních a sociálních věd, včetně rozvoje spolupráce s aplikovaným výzkumem a průmyslem, byly převedeny do kapitoly AV ČR rozpočtovým opatřením č. j. MF-68590/2014/1402-3 ze dne 27. listopadu 2014 a prostřednictvím nároků z nespotřebovaných výdajů byly přesunuty do roku 2015. Mimo to byly do nároků z nespotřebovaných výdajů převedeny prostředky na činnost Kanceláře AV ČR ve výši 455 tis. Kč.

Z porovnání rozpočtových ukazatelů a skutečnosti v roce 2014 vyplývá, že Akademie věd ČR přeepsaný rozpočet dodržela.

Kapitola 361 Akademie věd ČR splnila všechny přeepsané závazné ukazatele dle zákona o státním rozpočtu České republiky na rok 2014. Její hospodaření bylo v souladu se zákonnými přeepsy, zejména se zákonem č. 130/2002 Sb. Finanční prostředky byly vynakládány se zásadami hospodárnosti, efektivity a účelnosti.

V Praze 11. března 2015



prof. Ing. Jiří Drahoš, DrSc., dr.h.c.  
předseda Akademie věd ČR



Ing. Petr Bobák, CSc.  
předseda Ekonomické rady AV ČR

MINISTERSTVO FINANCÍ  
ČESKÉ REPUBLIKY

**odbor 14**

*financování kapitol státního rozpočtu I*

Ing. Jiří Kubišta

ředitel odboru

V Praze dne 31. října 2013

PID: MFCR3XLTDY

Č.j.: MF-99566/2013/14 – 1402

Referent: Ing. Helena Jansová, l. 2196

Vážená paní ředitelko,

na základě Vaší žádosti č.j. KAV-2733/EO/2013 ze dne 25. září 2013 o navýšení rozpočtu kapitoly 361 – Akademie věd ČR v roce 2013 na realizaci projektu EUCYS 2013 ve výši 3 435 000 Kč bylo provedeno požadované rozpočtové opatření. Navýšení výdajů kapitoly 361 – Akademie věd bylo provedeno na vrub výdajů kapitoly 398 - Všeobecná pokladní správa s kódem účelu 133980066-PROJEKT EUCYS 2013.

Změny závazných ukazatelů schváleného rozpočtu 2013 kapitoly 361 – Akademie věd ČR jsou přiloženy.

Rozpočtové opatření bylo provedeno dle § 23 odst. 2 zákona č. 218/2000 Sb., o rozpočtových pravidlech a o změně některých souvisejících zákonů, ve znění pozdějších předpisů, změnou údajů v rozpočtovém systému dne 29. října 2013.

S pozdravem

Ing. Jiří Kubišta

Příloha

Vážená paní  
Ing. Jana Jeřábková  
ředitelka Ekonomického odboru  
Kanceláře Akademie věd České republiky  
Národní tř. 3  
P r a h a 1

# Závazné ukazatele kapitoly - rok 2013

## Kapitola: 361 - Akademie věd České republiky

Číslo A-hlavičky: 1000001260/2013

Příloha k č.j.: MF-99566/2013/14-1402

Číslo ROP - MF: 0000000002

ROP zaneseno do chronologické evidence k: 29.10.2013

Částky jsou uvedeny v Kč.

### Souhrnné ukazatele

Název ukazatele	Schválený rozpočet	Rozpočet po změnách před zanesením ROP do chronol. evid.	Změna (*)	Rozpočet po změnách po zanesení ROP do chronol. evid.	Konečný rozpočet po zanesení ROP do chronol. evid.
Celkové příjmy	300 000	300 000	0	300 000	
Celkové výdaje	4 449 192 000	4 451 692 000	<b>3 435 000</b>	4 455 127 000	4 467 515 564,61

### Specifické ukazatele

Název ukazatele	Schválený rozpočet	Rozpočet po změnách před zanesením ROP do chronol. evid.	Změna (*)	Rozpočet po změnách po zanesení ROP do chronol. evid.	Konečný rozpočet po zanesení ROP do chronol. evid.
Specifické ukazatele - příjmy					
Nedaňové příjmy, kapitálové příjmy a přijaté transfery celkem	300 000	300 000	0	300 000	
v tom: příjmy z rozpočtu Evropské unie bez společné zemědělské politiky celkem	0	0	0	0	
příjmy z prostředků finančních mechanismů	0	0	0	0	
ostatní nedaňové příjmy, kapitálové příjmy a přijaté transfery celkem	300 000	300 000	0	300 000	
Specifické ukazatele - výdaje					
Infrastruktura výzkumu	4 411 841 000	4 414 341 000	<b>3 435 000</b>	4 417 776 000	4 430 164 564,61
Programy výzkumu	37 351 000	37 351 000	0	37 351 000	37 351 000

### Průřezové ukazatele

Název ukazatele	Schválený rozpočet	Rozpočet po změnách před zanesením ROP do chronol. evid.	Změna (*)	Rozpočet po změnách po zanesení ROP do chronol. evid.	Konečný rozpočet po zanesení ROP do chronol. evid.
Platy zaměstnanců a ostatní platby za provedenou práci	37 766 000	37 766 000	0	37 766 000	37 766 000
Povinné pojistné placené zaměstnavatelem	12 841 000	12 841 000	0	12 841 000	12 841 000
Převod fondu kulturních a sociálních potřeb	367 000	367 000	0	367 000	367 000
Platy zaměstnanců v pracovním poměru	36 714 000	36 714 000	0	36 714 000	36 714 000
Výdaje na výzkum, vývoj a inovace celkem včetně programů spolufinancovaných z prostředků zahraničních programů	4 449 192 000	4 451 692 000	<b>3 435 000</b>	4 455 127 000	4 467 515 564,61
v tom: ze státního rozpočtu celkem	4 449 192 000	4 451 692 000	<b>3 435 000</b>	4 455 127 000	4 455 885 314,61
v tom: institucionální podpora celkem	4 411 841 000	4 414 341 000	<b>3 435 000</b>	4 417 776 000	4 418 534 314,61
účelová podpora celkem	37 351 000	37 351 000	0	37 351 000	37 351 000
podíl prostředků zahraničních programů	0	0	0	0	11 630 250
Účelová podpora na programy aplikovaného výzkumu, vývoje a inovací	0	0	0	0	0
Institucionální podpora výzkumných organizací podle zhodnocení jimi dosažených výsledků	3 108 674 000	3 108 674 000	0	3 108 674 000	3 108 674 000
Výdaje spolufinancované z rozpočtu Evropské unie bez společné zemědělské politiky celkem	0	0	<b>3 435 000</b>	3 435 000	15 065 250
v tom: ze státního rozpočtu	0	0	<b>3 435 000</b>	3 435 000	3 435 000
podíl rozpočtu Evropské unie	0	0	0	0	11 630 250

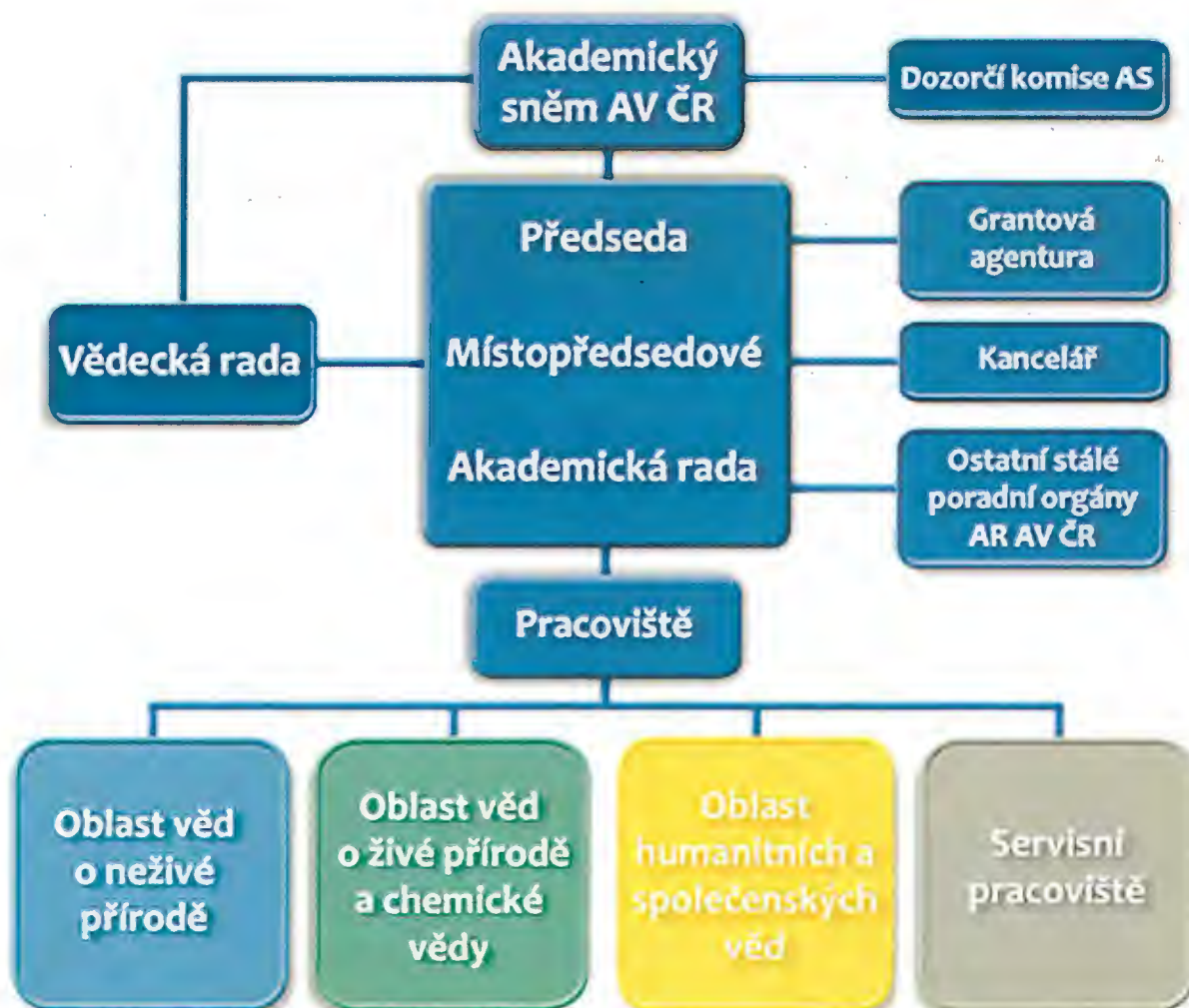
Název ukazatele	Schválený rozpočet	Rozpočet po změnách před zanesením ROP do chronol. evid.	Změna (*)	Rozpočet po změnách po zanesení ROP do chronol. evid.	Konečný rozpočet po zanesení ROP do chronol. evid.
Výdaje na společné projekty, které jsou zčásti financovány z prostředků finančních mechanismů celkem	0	0	0	0	0
v tom: ze státního rozpočtu	0	0	0	0	0
podíl prostředků finančních mechanismů	0	0	0	0	0

(\*) Schválením rozpočtového opatření byla schválena změna uvedená v tomto sloupci.





## Organizační schéma AKADEMIE VĚD ČR





# I. Oblast věd o neživé přírodě

## 1. Sekce matematiky, fyziky a informatiky

- Astronomický ústav AV ČR, v. v. i.
- Fyzikální ústav AV ČR, v. v. i.
- Matematický ústav AV ČR, v. v. i.
- Ústav informatiky AV ČR, v. v. i.
- Ústav jaderné fyziky AV ČR, v. v. i.
- Ústav teorie informace a automatizace AV ČR, v. v. i.

## 2. Sekce aplikované fyziky

- Ústav fotoniky a elektroniky AV ČR, v. v. i.
- Ústav fyziky materiálů AV ČR, v. v. i.
- Ústav fyziky plazmatu AV ČR, v. v. i.
- Ústav pro hydrodynamiku AV ČR, v. v. i.
- Ústav přístrojové techniky AV ČR, v. v. i.
- Ústav teoretické a aplikované mechaniky AV ČR, v. v. i.
- Ústav termomechaniky AV ČR, v. v. i.

## 3. Sekce věd o Zemi

- Geofyzikální ústav AV ČR, v. v. i.
- Geologický ústav AV ČR, v. v. i.
- Ústav fyziky atmosféry AV ČR, v. v. i.
- Ústav geoniky AV ČR, v. v. i.
- Ústav struktury a mechaniky hornin AV ČR, v. v. i.

## II. Oblast věd o živé přírodě a chemických věd

### 4. Sekce chemických věd

Ústav analytické chemie AV ČR, v. v. i.  
Ústav anorganické chemie AV ČR, v. v. i.  
Ústav fyzikální chemie J. Heyrovského AV ČR, v. v. i.  
Ústav chemických procesů AV ČR, v. v. i.  
Ústav makromolekulární chemie AV ČR, v. v. i.  
Ústav organické chemie a biochemie AV ČR, v. v. i.

### 5. Sekce biologických a lékařských věd

Biofyzikální ústav AV ČR, v. v. i.  
Biotechnologický ústav AV ČR, v. v. i.  
Fyziologický ústav AV ČR, v. v. i.  
Mikrobiologický ústav AV ČR, v. v. i.  
Ústav experimentální botaniky AV ČR, v. v. i.  
Ústav experimentální medicíny AV ČR, v. v. i.  
Ústav molekulární genetiky AV ČR, v. v. i.  
Ústav živočišné fyziologie a genetiky AV ČR, v. v. i.

### 6. Sekce biologicko-ekologických věd

Biologické centrum AV ČR, v. v. i.  
Botanický ústav AV ČR, v. v. i.  
Centrum výzkumu globální změny AV ČR, v. v. i.  
Ústav biologie obratlovců AV ČR, v. v. i.

### III. Oblast humanitních a společenských věd

#### 7. Sekce sociálně-ekonomických věd

Knihovna AV ČR, v. v. i.  
Národohospodářský ústav AV ČR, v. v. i.  
Psychologický ústav AV ČR, v. v. i.  
Sociologický ústav AV ČR, v. v. i.  
Ústav státu a práva AV ČR, v. v. i.

#### 8. Sekce historických věd

Archeologický ústav AV ČR, Brno, v. v. i.  
Archeologický ústav AV ČR, Praha, v. v. i.  
Historický ústav AV ČR, v. v. i.  
Masarykův ústav a Archiv AV ČR, v. v. i.  
Ústav dějin umění AV ČR, v. v. i.  
Ústav pro soudobé dějiny AV ČR, v. v. i.

#### 9. Sekce humanitních a filologických věd

Etnologický ústav AV ČR, v. v. i.  
Filosofický ústav AV ČR, v. v. i.  
Orientální ústav AV ČR, v. v. i.  
Slovanský ústav AV ČR, v. v. i.  
Ústav pro českou literaturu AV ČR, v. v. i.  
Ústav pro jazyk český AV ČR, v. v. i.

# Servisní pracoviště AV ČR

Středisko společných činností AV ČR, v. v. i.



## Číselné sestavy a tabulkové přílohy k závěrečnému účtu kapitoly 361 za rok 2014

Sestava č. 1

Sestava č. 2

Rozpočtové příjmy a rozpočtové výdaje správců kapitol a jimi zřízených organizačních složek státu podle položek druhového třídění a paragrafů funkčního třídění a rozpočtové položky financování (Fin 2-04 U)

Tabulka č. 1 – Bilance příjmů a výdajů státního rozpočtu v druhovém členění rozpočtové skladby

Tabulka č. 2 – Plnění závazných ukazatelů státního rozpočtu

Tabulka č. 3 – Rozbor zaměstnanosti a čerpání mzdových prostředků

Tabulka č. 4 – Přehled výdajů státního rozpočtu na podporu výzkumu, vývoje a inovací

Komentář k tabulce č. 4

Tabulka č. 5 – Přehled výdajů organizačních složek státu, příspěvků a dotací příspěvkovým a podobným organizacím, transferů a půjčených prostředků (návrtných finančních výpomocí) krajům a obcím, podnikatelským a jiným subjektům z rozpočtu kapitoly

Tabulka č. 8 – Výdaje kapitoly na financování společných programů/projektů ČR, Evropské unie a finančních mechanismů

Tabulka č. 10 – Příjmy do rozpočtu kapitoly z rozpočtu Evropské unie na financování společných programů EU a ČR a z finančních mechanismů

**FIN 2-04 U Výkaz pro hodnocení plnění rozpočtu správců kapitol, jimi řízených organizačních složek státu a státních fondů**

Období.Rok 12.2014	Kapitola 361 Akademie věd	Účetní jednotka Akademie věd České republiky	IČO 60165171	Hodnota v Kč na 2 des.místa
-----------------------	------------------------------	---	-----------------	--------------------------------

**I. Rozpočtové příjmy**

Paragraf	Položka	Schválený rozpočet	Rozpočet po změnách	Výsledek od počátku roku
a	b	1	2	3
0000	2132	0.00	0.00	1 664 850.00
0000	2141	0.00	0.00	104.09
0000	2310	0.00	0.00	1 240.00
0000	2324	0.00	0.00	39 688.00
0000	2329	0.00	0.00	83 092.68
0000	4135	0.00	0.00	3 750 000.00
<b>Celkem</b>		0.00	0.00	5 538 974.77

**II. Rozpočtové výdaje a financování**

Třída	Pargaraf	Položka	Schválený rozpočet	Rozpočet po změnách	Konečný rozpočet výdajů	Výsledek od počátku roku
text	a	b	1	2	3	4
Platy zaměstnanců v pracovním poměru	3801	5011	37 448 280.00	37 274 559.00	37 274 559.00	37 274 337.00
Ostatní osobní výdaje	3801	5021	1 073 040.00	1 209 513.00	1 324 945.00	1 324 945.00
Odstupné	3801	5024	0.00	255 696.00	294 567.00	294 567.00
Povinné pojistné na sociální...	3801	5031	9 630 330.00	9 650 650.00	9 650 650.00	9 439 999.00
Povinné pojistné na veřejné zdravotní...	3801	5032	3 466 919.00	3 474 234.00	3 474 234.00	3 463 044.00
Knihy, učební pomůcky a tisk	3801	5136	600 000.00	231 865.00	231 865.00	231 865.00
Drobný hmotný dlouhodobý majetek	3801	5137	450 000.00	195 262.84	195 262.84	195 262.84
Nákup materiálu jinde nezařazený	3801	5139	600 000.00	510 998.34	510 998.34	510 998.34
Kursové rozdíly ve výdajích	3801	5142	0.00	23 127.09	23 127.09	23 127.09
Studená voda	3801	5151	100 000.00	81 558.90	81 558.90	81 558.90
Teplo	3801	5152	950 000.00	537 416.00	537 416.00	537 416.00
Elektrická energie	3801	5154	650 000.00	529 040.90	529 040.90	529 040.90
Poštovní služby	3801	5161	0.00	253.00	253.00	253.00
Služby telekomunikací a...	3801	5162	16 000 000.00	3 736 606.91	3 736 606.91	3 736 606.91
Služby peněžních ústavů	3801	5163	86 000.00	38 430.00	38 430.00	38 430.00
Nájemné	3801	5164	100 000.00	100.00	100.00	100.00
Konzultační, poradenské a právní služby	3801	5166	800 000.00	1 137 536.48	1 137 536.48	1 137 536.48
Služby školení a vzdělávání	3801	5167	250 000.00	181 734.50	181 734.50	181 734.50
Nákup ostatních služeb	3801	5169	9 872 307.00	4 307 809.28	4 307 809.28	4 075 647.96
Opravy a udržování	3801	5171	50 000.00	0.00	0.00	0.00
Programové vybavení	3801	5172	0.00	99 104.00	99 104.00	99 104.00
Cestovné (tuzemské i zahraniční)	3801	5173	3 800 000.00	1 439 927.47	1 446 856.64	1 446 856.64
Pohoštění	3801	5175	600 000.00	440 062.98	440 062.98	440 062.98
Účastnické poplatky na konference	3801	5176	250 000.00	47 857.35	47 857.35	47 857.35
Ostatní nákupy jinde nezařazené	3801	5179	10 000.00	97 000.00	97 000.00	97 000.00
Věcné dary	3801	5194	90 000.00	110 841.40	110 841.40	110 841.40
Odvody za neplnění povinností...	3801	5195	0.00	6 156.00	6 156.00	6 156.00
Neinvestiční transfery spolkům	3801	5222	6 500 000.00	6 572 000.00	6 572 000.00	6 572 000.00
Neinvestiční transfery veřejným...	3801	5334	0.00	0.00	315 000.00	315 000.00
Neinvestiční transfery veřejným...	3801	5334	3 002 199 000.00	3 005 164 865.00	3 005 164 865.00	2 965 164 865.00
Neinvestiční transfery veřejným...	3801	5334	656 157 000.00	576 191 395.00	576 191 395.00	576 191 395.00
Převody fondu kulturních a sociálních...	3801	5342	374 483.00	375 295.00	375 295.00	374 291.00
Platby daní a poplatků státnímu...	3801	5362	0.00	750.00	750.00	750.00
Náhrady mezd v době nemoci	3801	5424	150 000.00	45 123.00	45 123.00	45 123.00
Neinvestiční transfery obyvatelstvu...	3801	5494	1 000 000.00	995 000.00	995 000.00	995 000.00
Neinvestiční transfery mezinárodním...	3801	5511	4 000 000.00	3 799 997.81	3 799 997.81	3 799 997.81
<b>Běžné výdaje celkem - třída 5</b>			<b>3 757 257 359.00</b>	<b>3 658 761 766.25</b>	<b>3 659 237 998.42</b>	<b>3 618 782 770.10</b>
Programové vybavení	3801	6111	0.00	563 255.00	563 255.00	563 255.00
Ostatní nákup dlouhodobého...	3801	6119	0.00	471 900.00	471 900.00	471 900.00
Budovy, haly a stavby	3801	6121	0.00	652 335.00	652 335.00	652 335.00
Stroje, přístroje a zařízení	3801	6122	0.00	53 935.75	53 935.75	53 935.75
Investiční transfery veřejným...	3801	6354	0.00	97 034 135.00	97 034 135.00	37 034 135.00
Investiční transfery veřejným...	3801	6354	695 000 000.00	795 014 936.00	795 014 936.00	795 014 936.00
<b>Kapitálové výdaje celkem - třída 6</b>			<b>695 000 000.00</b>	<b>893 790 496.75</b>	<b>893 790 496.75</b>	<b>833 790 496.75</b>
<b>Celkem</b>			<b>4 452 257 359.00</b>	<b>4 552 552 263.00</b>	<b>4 553 028 495.17</b>	<b>4 452 573 266.85</b>



**III. Rekapitulace příjmů, výdajů, financování a jejich konsolidace**

Název	Číslo řádku	Schválený rozpočet	Rozpočet po změnách	Konečný rozpočet výdajů	Výsledek od počátku roku
text	r.	31	32	33	34
Příjmy celkem	3010	0.00	0.00	X	5 538 974.77
Třída 1 - Daňové příjmy	3011	0.00	0.00	X	0.00
Třída 2 - Nedaňové příjmy	3012	0.00	0.00	X	1 788 974.77
Třída 3 - Kapitálové příjmy	3013	0.00	0.00	X	0.00
Třída 4 - Přijaté transfery	3014	0.00	0.00	X	3 750 000.00
Konsolidace příjmů	3020	0.00	0.00	X	3 750 000.00
4133 - Převody z vlastních rezervních fondů (jiných než OSS)	3021	0.00	0.00	X	0.00
4134 - Převody z rozpočtových účtů	3022	0.00	0.00	X	0.00
4135 - Převody z rezervních fondů OSS	3023	0.00	0.00	X	3 750 000.00
4136 - Převody z jiných fondů OSS	3024	0.00	0.00	X	0.00
4139 - Ostatní převody z vlastních fondů	3025	0.00	0.00	X	0.00
Příjmy celkem po konsolidaci	3050	0.00	0.00	X	1 788 974.77
Výdaje celkem	3060	4 452 257 359.00	4 552 552 263.00	4 553 028 495.17	4 452 573 266.85
Třída 5 - Běžné výdaje	3061	3 757 257 359.00	3 658 761 766.25	3 659 237 998.42	3 618 782 770.10
Třída 6 - Kapitálové výdaje	3062	695 000 000.00	893 790 496.75	893 790 496.75	833 790 496.75
Konsolidace výdajů	3070	0.00	0.00	0.00	0.00
5345 - Převody vlastním rozpočtovým účtům	3072	0.00	0.00	0.00	0.00
5346 - Převody do fondů OSS	3073	0.00	0.00	0.00	0.00
5349 - Ostatní převody vlastním fondům	3074	0.00	0.00	0.00	0.00
6361 - Investiční převody do rezervního fondu	3075	0.00	0.00	0.00	0.00
Výdaje celkem po konsolidaci	3090	4 452 257 359.00	4 552 552 263.00	4 553 028 495.17	4 452 573 266.85
Saldo příjmů a výdajů po konsolidaci	3100	-4 452 257 359.00	-4 552 552 263.00	X	-4 450 784 292.08
Třída 8 - Financování	3200	0.00	0.00	X	0.00
Saldo příjmů a výdajů před konsolidací	3300	-4 452 257 359.00	-4 552 552 263.00	X	-4 447 034 292.08



**IV. Stav a obraty na bankovních účtech**

Název bankovního účtu	Číslo řádku	Počáteční stav k 1.1.	Stav ke konci vykazovaného období	Změna stavu bankovních účtů
text	r	41	42	43
Rezervní fond	4001	2 746 906.57	4 316 206.57	-1 569 300.00
Ostatní vkladové bankovní účty	4002	0.00	0.00	0.00
Vkladové účty celkem	4010	2 746 906.57	4 316 206.57	-1 569 300.00
Bankovní účty k limitům OSS	4020	0.00	-4 452 573 266.85	0.00
Příjmový účet	4030	0.00	5 538 974.77	-5 538 974.77
Bankovní účty státního fondu celkem	4040	0.00	0.00	0.00

**V. Bankovní účty fondů organizačních složek státu**
**1 - Rezervní fond**

Ukazatel	Číslo paragraf	Číslo řádku/ položky	Výsledek od počátku roku
text	a	b	53
Počáteční zůstatek	0000	5010	2 746 906.57
Příjmy celkem	0000	5020	5 319 300.00
Přijaté nekapitálové příspěvky a náhrady	0000	2324	1 200 000.00
Neinvestiční transfery přijaté od Evropské unie	0000	4153	4 119 300.00
Výdaje celkem	0000	5040	3 750 000.00
Převody vlastním rozpočtovým účtům	3801	5345	3 750 000.00
Konečný zůstatek	0000	5060	4 316 206.57
Financování	0000	5070	-1 569 300.00

**2 - Fond odměn**

Ukazatel	Číslo paragraf	Číslo řádku/ položky	Výsledek od počátku roku
text	a	b	53
Počáteční zůstatek	0000	5010	0.00
Příjmy celkem	0000	5020	0.00
Výdaje celkem	0000	5040	0.00
Konečný zůstatek	0000	5060	0.00
Financování	0000	5070	0.00

**R - Rekapitulace**

Ukazatel	Číslo paragraf	Číslo řádku/ položky	Výsledek od počátku roku
text	a	b	53
Počáteční zůstatek	0000	5010	2 746 906.57
Příjmy celkem	0000	5020	5 319 300.00
Přijaté nekapitálové příspěvky a náhrady	0000	2324	1 200 000.00
Neinvestiční transfery přijaté od Evropské unie	0000	4153	4 119 300.00
Výdaje celkem	0000	5040	3 750 000.00
Převody vlastním rozpočtovým účtům	3801	5345	3 750 000.00
Konečný zůstatek	0000	5060	4 316 206.57
Financování	0000	5070	-1 569 300.00

**VI. Vybrané záznamové jednotky**

Název záznamové jednotky	Číslo ZP	Výsledek od počátku roku
text	r	63
Převody uvnitř peněžního fondu	023	0.00



## VII. Závazné ukazatele státního rozpočtu a další analytické údaje

Název ukazatele	Číslo řádku	Schválený rozpočet	Rozpočet po změnách	Konečný rozpočet výdajů	Výsledek od počátku roku	Mimorozpočtové prostředky	Použití nároků z nespotřebovaných výdajů	Převod prostředků do RF k 31.12. (§ 50 zákona č. 218/2000 Sb.)
text	r	71	72	73	74	75	76	77
<b>Specifické ukazatele - příjmy (podle přílohy č. 4 zákona o státním rozpočtu)</b>								
Daňové příjmy	7110	0.00	0.00	X	0.00	0.00	0.00	0.00
Nedaňové příjmy, kapitálové příjmy a přijaté transfery celkem	7130	0.00	0.00	X	5 538 974.77	3 750 000.00	0.00	0.00
v tom: příjmy z rozpočtu Evropské unie bez společné zemědělské politiky celkem	7132	0.00	0.00	X	3 750 000.00	3 750 000.00	0.00	0.00
příjmy z prostředků finančních mechanismů	7135	0.00	0.00	X	0.00	0.00	0.00	0.00
ostatní nedaňové příjmy, kapitálové příjmy a přijaté transfery celkem	7136	0.00	0.00	X	1 788 974.77	0.00	0.00	0.00
<b>Specifické ukazatele - výdaje (podle přílohy č. 4 zákona o státním rozpočtu)</b>								
Infrastruktura výzkumu	7201	4 452 257 359.00	4 552 552 263.00	4 553 028 495.17	4 452 573 266.85	315 000.00	161 232.17	0.00
Programy výzkumu	7202	0.00	0.00	0.00	0.00	0.00	0.00	0.00
<b>Průřezové ukazatele (podle přílohy č. 4 zákona o státním rozpočtu)</b>								
Platy zaměstnanců a ostatní platby za provedenou práci	7310	38 521 320.00	38 739 768.00	38 894 071.00	38 893 849.00	0.00	154 303.00	0.00
Povinné pojistné placené zaměstnavatelem	7320	13 097 249.00	13 124 884.00	13 124 884.00	12 903 043.00	0.00	0.00	0.00
Převod fondu kulturních a sociálních potřeb	7330	374 483.00	375 295.00	375 295.00	374 291.00	0.00	0.00	0.00
Platy zaměstnanců v pracovním poměru	7349	37 448 280.00	37 274 559.00	37 274 559.00	37 274 337.00	0.00	0.00	0.00
Výdaje na výzkum, vývoj a inovace celkem včetně programů spolufinancovaných z prostředků zahraničních programů	7350	4 452 257 359.00	4 552 552 263.00	4 553 028 495.17	4 452 573 266.85	315 000.00	161 232.17	0.00
v tom: ze státního rozpočtu celkem	7351	4 452 257 359.00	4 552 552 263.00	4 552 713 495.17	4 452 258 266.85	0.00	161 232.17	0.00
v tom: institucionální podpora celkem	7352	4 452 257 359.00	4 552 552 263.00	4 552 713 495.17	4 452 258 266.85	0.00	161 232.17	0.00
účelová podpora celkem	7353	0.00	0.00	0.00	0.00	0.00	0.00	0.00
podíl prostředků zahraničních programů	7354	0.00	0.00	315 000.00	315 000.00	315 000.00	0.00	0.00
Účelová podpora na programy aplikovaného výzkumu, vývoje a inovací	7371	0.00	0.00	0.00	0.00	0.00	0.00	0.00
Institucionální podpora výzkumných organizací podle zhodnocení jimi dosažených výsledků	7373	3 002 199 000.00	3 102 199 000.00	3 102 199 000.00	3 002 199 000.00	0.00	0.00	0.00
Platy státních úředníků	7398	0.00	0.00	0.00	0.00	0.00	0.00	0.00
Výdaje spolufinancované zcela nebo částečně z rozpočtu Evropské unie bez společné zemědělské politiky celkem	7430	0.00	0.00	315 000.00	315 000.00	315 000.00	0.00	0.00

Název ukazatele	Číslo řádku	Schválený rozpočet	Rozpočet po změnách	Konečný rozpočet výdajů	Výsledek od počátku roku	Mimorozpočtové prostředky	Použití nároků z nespotřebovaných výdajů	Převod prostředků do RF k 31.12. (§ 50 zákona č. 218/2000 Sb.)
text	r	71	72	73	74	75	76	77
v tom: ze státního rozpočtu	7431	0.00	0.00	0.00	0.00	0.00	0.00	0.00
podíl rozpočtu Evropské unie	7432	0.00	0.00	315 000.00	315 000.00	315 000.00	0.00	0.00
Výdaje na společné projekty, které jsou zcela nebo částečně financovány z prostředků finančních mechanismů celkem	7450	0.00	0.00	0.00	0.00	0.00	0.00	0.00
v tom: ze státního rozpočtu	7451	0.00	0.00	0.00	0.00	0.00	0.00	0.00
podíl prostředků finančních mechanismů	7452	0.00	0.00	0.00	0.00	0.00	0.00	0.00
<b>Další závazné ukazatele (podle přílohy č. 4 zákona o státním rozpočtu)</b>								
<b>Další analytické údaje</b>								

**IX. Transfery a půjčky poskytnuté veřejným rozpočtům územní úrovně**

Účelový znak	Kód územní jednotky	Položka	Výsledek od počátku roku
a	b	c	93
			0.00
			0.00
			0.00
			0.00

**X. Stavy a obraty na bankovních účtech organizačních složek státu, státních právnických osob, které mají vztah ke státní pokladně, a státních fondů vedených v jiných bankách (mimo ČNB)**

Název bankovního účtu	Kód bankovního účtu	Kód druhu organizace	Kód banky	Počáteční stav k 1.1.	Stav ke konci vykazovaného období	Změna stavu bankovních účtů
text	a	b	c	101	102	103
Ostatní běžné účty	07	02	0300	0.00	0.00	0.00

**XI. Příjmy z rozpočtu Evropské unie a související příjmy v členění podle zdrojového třídění**

Pargaraf	Položka	Nástroj	Prosto- rová jednotka	Podkla- dová jednotka	Schválený rozpočet	Rozpočet po změnách	Výsledek od počátku roku
a	b	c	d	e	1	2	3
0000	4135	046	5		0.00	0.00	3 750 000.00
<b>Celkem</b>					0.00	0.00	3 750 000.00



**XII. Výdaje spolufinancované z rozpočtu Evropské unie a související výdaje v členění podle zdrojového třídění**

Pargaraf	Položka	Nástroj	Prosto- rová jednotka	Podkla- dová jednotka	Schválený rozpočet	Rozpočet po změnách	Konečný rozpočet výdajů	Výsledek od počátku roku
a	b	c	d	e	1	2	3	4
3801	5334	046	5		0.00	0.00	315 000.00	315 000.00
<b>Celkem</b>					0.00	0.00	315 000.00	315 000.00

**XV. Přehled o zdrojích rezervního fondu OSS a nakládání s těmito prostředky**

Členění peněžních prostředků RF podle § 48 zákona č. 218/2000 Sb., ve znění pozdějších předpisů	Číslo řádku	Počáteční stav RF k 1.1.	Příjmy RF v hodnoceném roce	Zapojení do příjmů v hodnoceném roce	Použito v hodnoceném období	Jiné důvody snížení stavu	Zůstatek prostředků RF
text	r	151	152	153	154	155	156
Prostředky poskytnuté ze zahraničí a peněžní dary celkem	1501	2 746 906.57	5 319 300.00	3 750 000.00	315 000.00	0.00	4 316 206.57
z toho: prostředky poskytnuté na stanovený účel celkem	1502	2 400 244.10	4 950 000.00	3 750 000.00	315 000.00	0.00	3 600 244.10
prostředky poskytnuté bez uvedení účelu	1503	346 662.47	369 300.00	0.00	0.00	0.00	715 962.47
Odvody neoprávněně použitých nebo zadržovaných peněžních prostředků podle §44 odst.2 písm.a), b) a penále za prodlení s nimi	1504	0.00	0.00	0.00	0.00	0.00	0.00
Příjmy z prodeje majetku, který pro ČR nabyla OSS darem nebo děděním	1505	0.00	0.00	0.00	0.00	0.00	0.00
Příjmy z prodeje majetku, se kterým bylo zmocněno hospodařit Ministerstvo obrany	1506	0.00	0.00	0.00	0.00	0.00	0.00
Prostředky převedené podle §47 celkem (do 31.12.2007)	1507	0.00	x	0.00	0.00	0.00	0.00
z toho: 1) prostředky určené na financování programů (§ 13 odst.3), které jsou zároveň spolufinancovány z rozpočtu EU	1508	0.00	x	0.00	0.00	0.00	0.00
2) prostředky určené na financování programů (§ 13 odst.3), s výjimkou prostředků podle bodu 1)	1509	0.00	x	0.00	0.00	0.00	0.00
3) prostředky určené na financování programů nebo projektů spolufinancovaných z rozpočtu EU s výjimkou prostředků podle bodu 1)	1510	0.00	x	0.00	0.00	0.00	0.00
4) sociální dávky	1511	0.00	x	0.00	0.00	0.00	0.00
5) prostředky určené na úhrady škod způsobených pojistnými událostmi	1512	0.00	x	0.00	0.00	0.00	0.00
6) ostatní	1513	0.00	x	0.00	0.00	0.00	0.00
Prostředky převedené podle § 50 odst.2	1514	x	0.00	x	x	x	0.00
Celkem	1515	2 746 906.57	5 319 300.00	3 750 000.00	315 000.00	0.00	4 316 206.57

**Odesláno dne:**
**Razítko:**

19 -02- 2015

 AKADEMIE VĚD ČR  
 Národní 3  
 117 20 PRAHA 1  
 - 1 -

**Podpis vedoucího účetní jednotky:**
**Odpovídající za údaje o rozpočtu:**

JANA ŽVORŠKOVÁ

tel.: 221 403 384

**Došlo dne:**
**o skutečnosti:**

DANA PAVELKOVÁ

tel.: 221 403 343

**Bilance příjmů a výdajů státního rozpočtu  
v druhovém členění rozpočtové skladby**

Období: 012.2014  
KAPITOLA:361 Akademie věd České republiky

v tis.Kč

řádek	seskuepní položek	podsesk. položek	položka	UKAZATEL	Skutečnost 012.2013	ROZPOČET 012.2014		Skutečnost 012.2014	% plnění 3.2	Index 3.0
						Schválený rozpočet	Rozpočet po změnách			
						0	1			
				<b>PŘÍJMY</b>						
		111-P1119	**)	Daně z příjmů fyzických osob						
			1111	v tom: Daň z příjmů fyzických osob ze závislé činnosti a funkčních požitků						
			1112	Daň z příjmů fyzických osob ze samostatné výdělečné činnosti						
			1113	Daň z příjmů fyzických osob z kapitálových výnosů						
		112-P1129	**)	Daně z příjmů právnických osob						
	11-P1119-P1129			<b>Daně z příjmů, zisku a kapitálových výnosů</b>						
		121-P1219	**)	Obecné daně ze zboží a služeb v tuzemsku						
			1211	v tom: Daň z přidané hodnoty						
		122 a 123		Zvláštní daně a poplatky ze zboží a služeb v tuzemsku						
		12-P1219		Daně ze zboží a služeb v tuzemsku						
			132	Daně a poplatky z provozu motorových vozidel						
			133	Poplatky a odvody v oblasti životního prostředí ***)						
			134	Místní poplatky z vybraných činností a služeb						
			135	Ostatní odvody z vybraných činností a služeb						
			136	Správní poplatky						
			137	Poplatky na činnost správních úřadů						
		13		<b>Daně a poplatky z vybraných činností a služeb</b>						
		140 - 1409	**)	Daně a cla za zboží a služby ze zahraničí						
			1401	v tom: Clo						
			1402	Podíl na vybraných clech						
		14 -1409		<b>Daně a cla za zboží a služby ze zahraničí</b>						
			151	Daně z majetku						
		152 -1529	**)	Daně z majetkových a kapitálových převodů						
			1521, 1522, 1523	v tom: Daň dědická, darovací a z převodu nemovitostí						
		15 - 1529		<b>Majetkové daně</b>						
			161, 162	Pojistné na sociální zabezpečení a příspěvek na státní politiku zaměstnanosti *)						
		kap307,31 2,314,336;		z toho: Pojistné na důchodové pojištění (z PSP 161 a 162)						
kap31	Fin ř.712	Fin ř.7121;		Pojistné na veřejné zdravotní pojištění						
			163	Pojistné na úrazové pojištění						
			164	Zrušené daně z objemu mezd						
			169	<b>Povinné pojištění</b>						
			1119, 1129, 1219, 1409, 1529	Ostatní daňové příjmy						
		170 **)								
		1119, 1129, 1219, 1409, 1529		<b>Ostatní daňové příjmy</b>						
1				<b>DAŇOVÉ PŘÍJMY CELKEM</b> (daně, poplatky, pojistné)						
		1 - 16		Z daňových příjmů celkem: příjmy z daní a poplatků						

**Bilance příjmů a výdajů státního rozpočtu  
v druhovém členění rozpočtové skladby**

Období: 012.2014  
KAPITOLA:361 Akademie věd České republiky

v tis.Kč

třída	seskupení položek	podsesk. položek	položka	UKAZATEL	Skutečnost 012.2013	ROZPOČET 012.2014		Skutečnost 012.2014	% plnění 3:2	Index 5:012.2014/5:012.2013
						Schválený rozpočet	Rozpočet po změnách			
					0	1	2	3	4	5
		211		Příjmy z vlastní činnosti						
		212		Odvody přebytků organizací s přímým vztahem						
			2122	z toho: Odvody příspěvkových organizací						
			2123	Ostatní odvody příspěvkových organizací						
		213		Příjmy z pronájmu majetku	1 670,83			1 664,85		99,64
		214		Výnosy z finančního majetku	0,33			0,10		31,91
		215		Soudní poplatky						
				<b>Příjmy z vlastní činnosti a odvody přebytků organizací s přímým vztahem</b>	<b>1 671,16</b>			<b>1 664,95</b>		<b>99,63</b>
		221		Přijaté sankční platby						
		222		Přijaté vrátky transferů a ostatní příjmy z finančního vypořádání předchozích let						
5	22			<b>Přijaté sankční platby a vrátky transferů</b>						
				Příjmy z prodeje krátkodobého a drobného dlouhodobého majetku	2,10			1,24		59,05
		231		Ostatní nedaňové příjmy (PSP 233 zrušeno)	174,34			122,78		70,42
		232		Příjmy z využívání výhradních práv k přírodním zdrojům						
		234		Příjmy za využívání dalších majetkových práv						
		235		Dobrovolné pojistné						
		236		<b>Příjmy z prodeje nekapitálového majetku a ostatní nedaňové příjmy</b>	<b>176,44</b>			<b>124,02</b>		<b>70,29</b>
		23								
		241		Splátky půjčených prostředků od podnikatelských subjektů						
		242		Splátky půjčených prostředků od obecně prospěšných společností a podobných subjektů						
		243		Splátky půjčených prostředků od veřejných rozpočtů ústřední úrovně						
		244		Splátky půjčených prostředků od veřejných rozpočtů územní úrovně						
		245		Splátky půjčených prostředků od zřízených a podobných subjektů						
		246		Splátky půjčených prostředků od obyvatelstva						
		247		Splátky půjčených prostředků ze zahraničí						
		248		Splátky za úhradu dluhů nebo dodávek						
		24		<b>Přijaté splátky půjčených prostředků</b>						
		251		Příjmy sdílené s Evropskou unií						
		25		<b>Příjmy sdílené s nadnárodním orgánem</b>						
2				<b>NEDAŇOVÉ PŘÍJMY CELKEM</b>	<b>1 847,60</b>			<b>1 788,97</b>		<b>96,83</b>
		311		Příjmy z prodeje dlouhodobého majetku (kromě drobného)						
		312		Ostatní kapitálové příjmy						
		31		<b>Příjmy z prodeje dlouhodobého majetku a ostatní kapitálové příjmy</b>						
		320		Příjmy z prodeje dlouhodobého finančního majetku						
		32		<b>Příjmy z prodeje dlouhodobého finančního majetku</b>						
3				<b>KAPITÁLOVÉ PŘÍJMY CELKEM</b>						
		411		Neinvestiční přijaté transfery od veřejných rozpočtů ústř. úrovně	600,25					
			4118	z toho: Neinvestiční převody z Národního fondu	600,25					
		412		Neinvestiční přijaté transfery od veřejných rozpočtů územní úrovně						
		413		Převody z vlastních fondů	12 321,32			3 750,00		30,44
		415		Neinvestiční přijaté transfery ze zahraničí	915,24					
			4153	z toho: Neinvestiční transfery přijaté od Evropské unie						
		416		Neinvestiční přijaté transfery ze státních finančních aktiv						
		41		<b>Neinvestiční přijaté transfery</b>	<b>13 836,82</b>			<b>3 750,00</b>		<b>27,10</b>
			421	Investiční přijaté transfery od veřejných rozpočtů ústřední úrovně						
			4218	z toho: Investiční převody z Národního fondu						
		422		Investiční přijaté transfery od veřejných rozpočtů územní úrovně						
		423		Investiční přijaté transfery ze zahraničí						
			4233	z toho: Investiční transfery přijaté od Evropské unie						
		424		Investiční přijaté transfery ze státních finančních aktiv						
		42		<b>Investiční přijaté transfery</b>						
4				<b>PŘIJATÉ TRANSFERY CELKEM</b>	<b>13 836,82</b>			<b>3 750,00</b>		<b>27,10</b>
1,2,3,4				<b>PŘÍJMY STÁTNÍHO ROZPOČTU CELKEM</b>	<b>15 684,42</b>			<b>5 538,97</b>		<b>35,32</b>
11,12,13,14,15,16,17,21,22,23,24,31,32				Kontrolní součet (seskupení položek)	15 684,42			5 538,97		35,32

**Bilance příjmů a výdajů státního rozpočtu  
v druhovém členění rozpočtové skladby**

Období: 012.2014  
KAPITOLA:361 Akademie věd České republiky

v tis.Kč

třída	seskupení položek	podsesk. položek	položka	U K A Z A T E L	R O Z P O Č E T 012.2014			Skutečnost 012.2014	%	Index
					Skutečnost 012.2013	Schválený rozpočet	Rozpočet po změnách			
					0	1	2			
				<b>VÝDAJE</b>						
		501		Platy	36 713,04	37 448,28	37 274,56	37 274,34	100,00	101,53
			5011	v tom: Platy zaměstnanců v pracovním poměru	36 713,04	37 448,28	37 274,56	37 274,34	100,00	101,53
			5012	Platy zaměstnanců ozbrojených sborů a složek ve služebním poměru						
			5013	Platy státních zaměstnanců ve správních úřadech						
			5014	Platy zaměstnanců v pracovním poměru odvozané od platů ústavních činitelů						
			5019	Ostatní platy						
		502		Ostatní platby za provedenou práci	1 126,98	1 073,04	1 465,21	1 619,51	110,53	143,70
			5021	v tom: Ostatní osobní výdaje	1 126,98	1 073,04	1 209,51	1 324,95	109,54	117,57
			5022	Platy představitelů státní moci a některých orgánů						
			5023	Odměny členů zastupitelstev obcí a krajů						
			5024	Odstupné			255,70	294,57	115,20	
			5025	Odbytné						
			5026	Odhodné						
			5027	Náležitosti osob vykonávajících vojenská cvičení a další vojenskou službu						
			5029	Ostatní platby za provedenou práci jinde nezařazené						
		503		Povinné pojistné placené zaměstnavatelem <sup>4)</sup>	12 684,15	13 097,25	13 124,88	12 903,04	98,31	101,73
			5031, 2 a 9	z toho: Pojistné na SZ, pl/sp. na politiku zaměstnanosti, veřejné zdravotní pojištění a ostatní povinné pojistné placené zaměstnavatelem	12 684,15	13 097,25	13 124,88	12 903,04	98,31	101,73
		504		Odměny za užití duševního vlastnictví						
		505		Mzdové náhrady						
	50			<b>Výdaje na platy, ostatní platby za provedenou práci a pojistné</b>	<b>50 524,17</b>	<b>51 618,57</b>	<b>51 864,65</b>	<b>51 796,89</b>	<b>99,87</b>	<b>102,52</b>
		513		Nákup materiálu	2 282,32	1 650,00	938,13	938,13	100,00	41,10
		514		Úroky a ostatní finanční výdaje	23,66		23,13	23,13	100,00	97,76
		515		Nákup vody, paliv a energie	1 422,31	1 700,00	1 148,02	1 148,02	100,00	80,71
		516		Nákup služeb	23 961,17	27 108,31	9 402,47	9 170,31	97,53	38,27
		517		Ostatní nákupy	2 248,61	4 710,00	2 123,95	2 130,88	100,33	94,76
			5171	z toho: Opravy a udržování	98,01	50,00				
			5173	Cestovné (tuzemské i zahraniční)	1 556,71	3 800,00	1 439,93	1 446,86	100,48	92,94
		518		Poskytnuté zálohy, jistiny, záruky a vládní úvěry						
		519		Výdaje související s neinvestičními nákupy, příspěvky, náhrady a věcné dary	303,91	90,00	117,00	117,00	100,00	38,50
	51			<b>Neinvestiční nákupy a související výdaje</b>	<b>30 241,98</b>	<b>35 258,31</b>	<b>13 752,69</b>	<b>13 527,46</b>	<b>98,36</b>	<b>44,73</b>
		521		Neinvestiční transfery podnikatelským subjektům						
		522		Neinvestiční transfery neziskovým a pod. organizacím	6 400,00	6 500,00	6 572,00	6 572,00	100,00	102,69
			5222	z toho: Neinvestiční transfery občanským sdružením	6 400,00	6 500,00	6 572,00	6 572,00	100,00	102,69
			5229	Ostatní neinvestiční transfery neziskovým a podobným organizacím						
		523		Neinvestiční nedotační transfery podnikatelským subjektům						
		524		Neinvestiční nedotační transfery neziskovým a pod. organizacím						
		525		Neinvestiční transfery v souvislosti s nemocenským pojištěním						
	52			<b>Neinvestiční transfery soukromoprávním subjektům</b>	<b>6 400,00</b>	<b>6 500,00</b>	<b>6 572,00</b>	<b>6 572,00</b>	<b>100,00</b>	<b>102,69</b>
		531		Neinvestiční transfery veřejným rozpočtům ústřední úrovně						
			5312	z toho: Neinvestiční transfery státním fondům						
			5314	Neinvestiční transfery fondům sociálního a veřejného zdravotního pojištění						
			5318	Neinvestiční transfery prostředků do státních finančních aktiv						

**Bilance příjmů a výdajů státního rozpočtu  
v druhovém členění rozpočtové skladby**

Období: 012.2014  
KAPITOLA:361 Akademie věd České republiky

v tis.Kč

třída	sestavení položek	podsest. položek	položka	UKAZATEL	ROZPOČET 012.2014			Skutečnost 012.2014	% plnění 3:2	Index SK012 2014/SK012 2013 3:0
					Skutečnost 012.2013	Schválený rozpočet	Rozpočet po změnách			
					0	1	2			
3	4	5								
		532		Neinvestiční transfery veřejným rozpočtům územní úrovně						
			5321	v tom: Neinvestiční transfery obcím						
			5322	Neinvestiční transfery obcím v rámci souhrnného dotačního vztahu						
			5323	Neinvestiční transfery krajům						
			5324	Neinvestiční transfery krajům v rámci souhrnného dotačního vztahu						
			5325	Neinvestiční transfery regionálním radám						
			5329	Ostatní neinvestiční transfery veřejným rozpočtům územní úrovně						
		533		Neinvestiční transfery příspěvkovým a podobným organizacím	3 557 361,93	3 658 356,00	3 581 356,26	3 541 671,26	98,89	99,56
		534		Převody vlastním fondům	367,00	374,48	375,30	374,29	99,73	101,99
			5342	z toho: Převody fondů kulturních a sociálních potřeb a sociálního fondu obcí a krajů	367,00	374,48	375,30	374,29	99,73	101,99
			5346	Převody do fondů organizačních složek státu						
		536		Ostatní neinvestiční transfery jiným veřejným rozpočtům	1,32		0,75	0,75	100,00	56,95
				<b>Neinvestiční transfery veřejnoprávním subjektům a mezi peněžními fondy téhož subjektu</b>	<b>3 557 730,25</b>	<b>3 658 730,48</b>	<b>3 581 732,31</b>	<b>3 542 046,30</b>	<b>98,89</b>	<b>99,56</b>
		541		sociální dávky						
		542		Náhrady placené obyvatelstvu	96,05	150,00	45,12	45,12	100,00	46,98
		549		Ostatní neinvestiční transfery obyvatelstvu	995,00	1 000,00	995,00	995,00	100,00	100,00
		54		<b>Neinvestiční transfery obyvatelstvu</b>	<b>1 091,05</b>	<b>1 150,00</b>	<b>1 040,12</b>	<b>1 040,12</b>	<b>100,00</b>	<b>95,33</b>
		551		Neinvestiční transfery mezinárodním organizacím a nadnárodním orgánům	3 701,53	4 000,00	3 800,00	3 800,00	100,00	102,66
			5514	z toho: Odvody vlastních zdrojů Evropských společenství do rozpočtu Evropské unie podle daně z přidané hodnoty						
			5515	Odvody vlastních zdrojů Evropských společenství do rozpočtu Evropské unie podle hrubého národního důchodu						
		552		Neinvestiční transfery cizím státům						
		553		Ostatní neinvestiční transfery do zahraničí						
		55		<b>Neinvestiční transfery do zahraničí</b>	<b>3 701,53</b>	<b>4 000,00</b>	<b>3 800,00</b>	<b>3 800,00</b>	<b>100,00</b>	<b>102,66</b>
		561		Neinvestiční půjčené prostředky podnikatelským subjektům						
		562		Neinvestiční půjčené prostředky neziskovým a podobným organizacím						
		563		Neinvestiční půjčené prostředky veřejným rozpočtům ústřední úrovně						
		564		Neinvestiční půjčené prostředky veřejným rozpočtům územní úrovně						
		565		Neinvestiční půjčené prostředky příspěvkovým a pod. organizacím						
		566		Neinvestiční půjčené prostředky obyvatelstvu						
		567		Neinvestiční půjčené prostředky do zahraničí						
		56		<b>Neinvestiční půjčené prostředky</b>						
		571		Převody Národnímu fondu na spolufinancování programu PHARE						
		572		Převody Národnímu fondu na spolufinancování programu ISPA						
		573		Převody Národnímu fondu na spolufinancování programu SAPARD						
		574		Převody Národnímu fondu na spolufinancování komunitárních programů						
		575		Převody Národnímu fondu na spolufinancování ostatních programů Evropských společenství a ČR						
		576		Převody Národnímu fondu na spolufinancování související s poskytnutím pomoci ČR ze zahraničí						
		577		Převody ze státního rozpočtu do Národního fondu na vyrovnání kurzových rozdílů						
		579		Ostatní převody do Národního fondu						
		57		<b>Neinvestiční převody Národnímu fondu</b>						
		580		Ostatní neinvestiční výdaje						
		59		<b>Ostatní neinvestiční výdaje</b>						
5				<b>BĚŽNÉ VÝDAJE CELKEM</b>	<b>3 649 688,97</b>	<b>3 757 257,36</b>	<b>3 658 761,77</b>	<b>3 618 782,77</b>	<b>98,91</b>	<b>99,15</b>

**Bilance příjmů a výdajů státního rozpočtu  
v druhovém členění rozpočtové skladby**

Období: 012.2014  
KAPITOLA:361 Akademie věd České republiky

v tis.Kč

třída	seskupení položek	podsesk. položek	položka	UKAZATEL	Skutečnost 012.2013	ROZPOČET 012.2014		Skutečnost 012.2014	% plnění 3:2	Index SK012 2014/SK012 2013 3.0
						Schválený rozpočet 1	Rozpočet po změnách 2			
					0	1	2	3	4	5
		611		Pořízení dlouhodobého nehmotného majetku	536,75		1 035,16	1 035,16	100,00	192,86
		612		Pořízení dlouhodobého hmotného majetku	246,29		706,27	706,27	100,00	286,76
		613		Pozemky						
		61		<b>Investiční nákupy a související výdaje</b>	<b>783,04</b>		<b>1 741,43</b>	<b>1 741,43</b>	<b>100,00</b>	<b>222,39</b>
		620		Nákup akcií a majetkových podílů						
		62		<b>Nákup akcií a majetkových podílů</b>						
		631		Investiční transfery podnikatelským subjektům						
		632		Investiční transfery neziskovým a pod. organizacím						
		633		Investiční transfery veřejným rozpočtům ústřední úrovně						
		6335		z toho: investiční transfery státním finančním aktivům						
		634		Investiční transfery veřejným rozpočtům územní úrovně						
		6341		v tom: Investiční transfery obcím						
		6342		Investiční transfery krajům						
		6343		Investiční transfery obcím v rámci souhrnného dotačního vztahu						
		6344		Investiční transfery krajům v rámci souhrnného dotačního vztahu						
		6345		Investiční transfery regionálním radám						
		6349		Ostatní investiční transfery veřejným rozpočtům územní úrovně						
		635		Investiční transfery příspěvkovým a podobným organizacím	816 864,32	695 000,00	892 049,07	832 049,07	93,27	101,86
		636		Investiční převody vlastním fondům						
		637		Investiční transfery obyvatelstvu						
		638		Investiční transfery do zahraničí						
		63		<b>Investiční transfery</b>	<b>816 864,32</b>	<b>695 000,00</b>	<b>892 049,07</b>	<b>832 049,07</b>	<b>93,27</b>	<b>101,86</b>
		641		Investiční půjčené prostředky podnikatelským subjektům						
		642		Investiční půjčené prostředky neziskovým a podobným organizacím						
		643		Investiční půjčené prostředky veřejným rozpočtům ústřední úrovně						
		644		Investiční půjčené prostředky veřejným rozpočtům územní úrovně						
		645		Investiční půjčené prostředky příspěvkovým a podobným organizacím						
		646		Investiční půjčené prostředky obyvatelstvu						
		647		Investiční půjčené prostředky do zahraničí						
		64		<b>Investiční půjčené prostředky</b>						
		671		Investiční převody Národnímu fondu na spolufinancování programu PHARE						
		672		Investiční převody Národnímu fondu na spolufinancování programu ISPA						
		673		Investiční převody Národnímu fondu na spolufinancování programu SAPARD						
		674		Investiční převody Národnímu fondu na spolufinancování komunitárních programů						
		675		Investiční převody Národnímu fondu na spolufinancování ostatních programů Evropských společenství a ČR						
		676		Investiční převody Národnímu fondu na spolufinancování související s poskytnutím pomoci ČR ze zahraničí						
		679		Ostatní investiční převody do Národního fondu						
		67		<b>Investiční převody Národnímu fondu</b>						
		690		Ostatní kapitálové výdaje						
		69		<b>Ostatní kapitálové výdaje</b>						
6				<b>KAPITÁLOVÉ VÝDAJE CELKEM</b>	<b>817 647,36</b>	<b>695 000,00</b>	<b>893 790,50</b>	<b>833 790,50</b>	<b>93,29</b>	<b>101,97</b>
5,6				<b>VÝDAJE STÁTNÍHO ROZPOČTU CELKEM</b>	<b>4 467 336,33</b>	<b>4 452 257,36</b>	<b>4 552 552,26</b>	<b>4 452 573,27</b>	<b>97,80</b>	<b>99,67</b>
1,2,3,4,(5,6)				<b>Rozdíl příjmů a výdajů státního rozpočtu</b>	<b>-4 451 651,91</b>	<b>-4 452 257,36</b>	<b>-4 552 552,26</b>	<b>-4 447 034,29</b>	<b>97,68</b>	<b>99,90</b>
	50,51,52,53,54,55,56,57,59,61,62			Kontrolní součet (seskupení položek)	4 467 336,33	4 452 257,36	4 552 552,26	4 452 573,27	97,80	99,67



**Bilance příjmů a výdajů státního rozpočtu  
v druhovém členění rozpočtové skladby**

Období: 012.2014  
KAPITOLA:361 Akademie věd České republiky

v tis.Kč

třída	seskupení položek	podseskupení položek	položka	UKAZATEL	Skutečnost 012.2013	ROZPOČET 012.2014		Skutečnost 012.2014	% plnění 3:2	Index SK012 2014:SK012 2013 3:0
						Schválený rozpočet	Rozpočet po změnách			
						0	1			
<b>FINANCOVÁNÍ</b>										
			8111	Krátkodobé vydané dluhopisy						
			8112	Uhrazené splátky krátkodobých vydaných dluhopisů						
			8113	Krátkodobé přijaté půjčené prostředky						
			8114	Uhrazené splátky krátkodobých přijatých půjčených prostředků						
			8115	Změna stavu krátkodobých prostředků na bankovních účtech						
			8117	Aktivní krátkodobé operace řízení likvidity - příjmy						
			8118	Aktivní krátkodobé operace řízení likvidity - výdaje						
		811		Krátkodobé financování						
			8121	Dlouhodobé vydané dluhopisy						
			8122	Uhrazené splátky dlouhodobých vydaných dluhopisů						
			8128	Aktivní dlouhodobé operace řízení likvidity - výdaje						
		812		Dlouhodobé financování						
		81		<b>Financování z tuzemska celkem</b>						
			8217	Aktivní krátkodobé operace řízení likvidity - příjmy						
			8218	Aktivní krátkodobé operace řízení likvidity - výdaje						
		821		Krátkodobé financování						
			8221	Dlouhodobé vydané dluhopisy						
			8223	Dlouhodobé přijaté půjčené prostředky						
			8224	Uhrazené splátky dlouhodobých přijatých půjčených prostředků						
		822		Dlouhodobé financování						
		82		<b>Financování ze zahraničí celkem</b>						
		830		Pohyby na účtech pro financování nepatřící na jiné finanční položky						
		83		<b>Pohyby na účtech pro financování nepatřící na jiné finanční položky</b>						
		890		Opravné položky k peněžním operacím						
		89		<b>Opravné položky k peněžním operacím</b>						
		8		<b>FINANCOVÁNÍ CELKEM</b>						
				<b>(1+2+3+4)-(5+6)+8</b>						
				<b>Kontrola - rozdíl salda SR a financování</b>	<b>-4 451 651,91</b>	<b>-4 452 257,36</b>	<b>-4 552 552,26</b>	<b>-4 447 034,29</b>	<b>97,68</b>	<b>99,90</b>

Vysvětlivky:

POD - pododdíl  
P - položka  
PSP - podseskupení položek  
SP - seskupení položek

\*) Příjmy z pojistného na SZ a příspěvek na politiku zaměstnanosti se vykazují v podrobnějším členění položek na PSP 161 a 162 rozp. skladby  
\*\*) Poznámka: Položky 1119, 1129, 1219, 1409 a 1529 (příjmy ze staré daňové soustavy) zahrnuty v PSP 170 Ostatní daňové příjmy položky 1122 a 1123 jsou příjmem územních samosprávných celků  
\*\*\*) týká se kap. Operace státních finančních aktiv (od původců radioaktivních odpadů - příjem jaderného účtu)

Plnění závazných ukazatelů SR

Flakál.rok/období ↕	Kapitola	Účetní jednotka ↕	ICO
012.2014	361 AVČR	Akademie věd České republiky	60165171

Plnění závazných ukazatelů SR

	Schválený rozpočet v tis.Kč 1	Rozpočet po změnách v tis.Kč 2	Výsledek od poč. roku v tis.Kč 3	Plnění (%) 4
Rozpočtové příjmy	0,00	0,00	5 538,97	0,00
Rozpočtové výdaje	4 452 257,36	4 552 552,26	4 452 573,27	97,80

Druh ukazatele ↕	Název ukazatele ↕		Schválený rozpočet v tis.Kč 71	Rozpočet po změnách v tis.Kč 72	Výsledek od poč. roku v tis.Kč 74	Plnění (%) 7B
Specifické ukazatele - příjmy	Daňové příjmy	7110	0,00	0,00	0,00	0,00
	Nedaňové příjmy, kapitálové příjmy a přijaté transfery	7130	0,00	0,00	5 538,97	0,00
	v tom: příjmy z rozpočtu Evropské unie bez společné	7132	0,00	0,00	3 750,00	0,00
	příjmy z prostředků finančních mechanismů	7135	0,00	0,00	0,00	0,00
	ostatní nedaňové příjmy, kapitálové příjmy a přijaté	7136	0,00	0,00	1 788,97	0,00
Specifické ukazatele - výdaje	Infrastruktura výzkumu	7201	4 452 257,36	4 552 552,26	4 452 573,27	97,80
	Programy výzkumu	7202	0,00	0,00	0,00	0,00
Průřezové ukazatele	Platy zaměstnanců a ostatní platby za provedenou práci	7310	38 521,32	38 739,77	38 893,85	100,40
	Povinné pojistné placené zaměstnavatelem	7320	13 097,25	13 124,88	12 903,04	98,31
	Převod fondu kulturních a sociálních potřeb	7330	374,48	375,30	374,29	99,73
	Platy zaměstnanců v pracovním poměru	7349	37 448,28	37 274,56	37 274,34	100,00
	Výdaje na výzkum, vývoj a inovace celkem včetně programů	7350	4 452 257,36	4 552 552,26	4 452 573,27	97,80
	v tom: ze státního rozpočtu celkem	7351	4 452 257,36	4 552 552,26	4 452 258,27	97,80
	v tom: Institucionální podpora celkem	7352	4 452 257,36	4 552 552,26	4 452 258,27	97,80
	účelová podpora celkem	7353	0,00	0,00	0,00	0,00
	podíl prostředků zahraničních programů	7354	0,00	0,00	315,00	0,00
	Účelová podpora na programy aplikovaného výzkumu, vývoje a	7371	0,00	0,00	0,00	0,00
	Institucionální podpora výzkumných organizací podle	7373	3 002 199,00	3 102 199,00	3 002 199,00	96,78
	Platy státních úředníků	7398	0,00	0,00	0,00	0,00
	Výdaje spolufinancované zcela nebo částečně z rozpočtu	7430	0,00	0,00	315,00	0,00
	v tom: ze státního rozpočtu	7431	0,00	0,00	0,00	0,00
podíl rozpočtu Evropské unie	7432	0,00	0,00	315,00	0,00	

Druh ukazatele ↕	Název ukazatele ↕	Schválený rozpočet v tis.Kč 71	Rozpočet po změnách v tis.Kč 72	Výsledek od poč. roku v tis.Kč 74	Plnění (%) 78
Průřezové ukazatele	Výdaje na společné projekty, které jsou zcela nebo částečně	7450	0,00	0,00	0,00
	v tom: ze státního rozpočtu	7451	0,00	0,00	0,00
	podíl prostředků finančních mechanismů	7452	0,00	0,00	0,00

Odesláno dne:

14-02-2015

Razítko:

KADEMIE VĚD ČR  
Národní 3  
117 20 PRAHA 1  
-1-

Došlo dne:

Podpis vedoucího účetní jednotky:

*Bobeš*

Odpovídající za údaje  
o rozpočtu:

*JANA ZWORSKOVÁ*

tel.: 221 403 384

o skutečnosti:

*DANA PAVELKOVÁ*

tel.: 221 403 343

## Rozbor zaměstnanosti a čerpání mzdových prostředků za rok 2014

	Schválený rozpočet na rok 2014					Rozpočet 2014 po změnách podle § 23 odstavec 1 písm. a)					Změny rozpočtu 2014 podle § 23 odstavec 1 písm. b)		
	Prostředky na platy a ostatní platby za provedenou práci (mzdové náklady) v Kč	Ostatní platby za provedenou práci (OON) v Kč	Prostředky na platy v Kč	Počet zaměstnanců	Průměrný plat v Kč	Prostředky na platy a ostatní platby za provedenou práci (mzdové náklady) v Kč	Ostatní platby za provedenou práci (OON) v Kč	Prostředky na platy v Kč	Počet zaměstnanců v ročním průměru	Průměrný plat v Kč	Ostatní platby za provedenou práci (OON) v Kč	Prostředky na platy v Kč	Počet zaměstnanců v ročním průměru
<i>a</i>	<i>1</i>	<i>2</i>	<i>3</i>	<i>4</i>	<i>5</i>	<i>6</i>	<i>7</i>	<i>8</i>	<i>9</i>	<i>10</i>	<i>11</i>	<i>12</i>	<i>13</i>
<b>Organizační složky státu celkem</b>	38 521 320	1 073 040	37 448 280	79	39 502	38 739 768	1 465 209	37 274 559	79	39 319	154 303	0	0
v tom: Platy zaměstnanců v pracovním poměru			37 448 280	79	39 502			37 274 559	79	39 319		0	0
Platy zaměstnanců v prac. poměru odvozené od platů úst. činitelů			0	0	0			0	0	0		0	0
Platy představitelů státní moci a některých orgánů		0					0				0		
v tom:													
<b>a) Státní správa celkem</b>	0	0	0	0	0	0	0	0	0	0	0	0	0
v tom :													
<b>I. Ústřední orgán státní správy</b>	0	0	0	0	0	0	0	0	0	0		0	0
<b>II. Organizační složky státu - státní správa celkem</b>	0	0	0	0	0	0	0	0	0	0	0	0	0
<b>III. Správa ve složkách obrany, bezpečnosti, celní a právní ochrany</b>	0	0	0	0	0	0	0	0	0	0	0	0	0
<b>b) Ostatní organizační složky státu celkem</b>	38 521 320	1 073 040	37 448 280	79	39 502	38 739 768	1 465 209	37 274 559	79	39 319	154 303	0	0
v tom: Platy zaměstnanců v pracovním poměru			37 448 280	79	39 502			37 274 559	79	39 319			
Platy zaměstnanců v prac. poměru odvozené od platů úst. činitelů			0	0	0			0	0	0			
Platy představitelů státní moci a některých orgánů		0					0						
<b>Příspěvkové organizace celkem</b>	0	0	0	0	0	0	0	0	0	0			
<b>Organizační složky státu a příspěvkové organizace celkem</b>	38 521 320	1 073 040	37 448 280	79	39 502	38 739 768	1 465 209	37 274 559	79	39 319	154 303	0	0

Vypracoval: Ing. Jitka Babická, 221 403 340

Kontroloval: Ing. Jana Jeřábková, 221 403 391

Datum: 19. 2. 2015

## Poznámka:

Údaje schváleného rozpočtu, rozpočtu po změnách a skutečných mzdových údajích s údaji v tabulce č. 1 - Bilance příjmů a výdajů státního rozpočtu za hodnocený rok a v tabulce č. 2 - Plnění závazných ukazatelů státního rozpočtu za rok 20xx.

Prostředky na platy a ostatní platby za provedenou práci organizačních složek státu a mzdové náklady příspěvkových organizací uvede správce kapitoly v Kč.

Počet zaměstnanců, počet zaměstnanců v ročním průměru, průměrný roční přepočtený počet zaměstnanců a průměrný plat se uvede po zaokrouhlení v celých číslech (tj. bez desetinných míst).

Ve sloupcích 6 až 8 se uvedou údaje schváleného rozpočtu upravené o rozpočtová opatření provedená podle § 23 odstavec 1 písm. a) zák. č. 218/2000 Sb., rozpočtová pravidla

Ve sloupcích 11 až 13 se uvedou změny podle § 23 odstavec 1 písm. b) zákona č. 218/2000 Sb., rozpočtová pravidla, nezahnuté do rozpočtu po změnách ve sl. 6 až 9 (tím se rozumí povolené překročení rozpočtu výdajů, kterým nedochází ke změně závazného ukazatele, např. evidovaný nárok na použití úspor z minulých let).

Ve sloupcích 14 až 16 se uvede vázaní prostředků státního rozpočtu v rámci rozpočtu, kterým nedochází ke změně závazného ukazatele.

Ve sloupcích 17 až 19 se uvede skutečné čerpání všech prostředků na platy a ostatní platby za provedenou práci v roce 20xx, tj. včetně použití úspor z minulých let (sl. 22 až 24), čerpání i v dalších případech překročení povoleného MF (sl. 25 až 27), čerpání prostředků na podporu vědy a výzkumu (sl. 28), čerpání mimorozpočtových zdrojů (sl. 29 až 31) a čerpání prostředků vyčleněných na základě rozhodnutí vlády z limitů regulace zaměstnanosti (sl. 32 až 34).

Ve sloupci 28 se uvede podpora na vědu a výzkum poskytnutá poskytovatelem příjemci bez provedení rozpočtového opatření podle § 10 zákona č. 130/2002 Sb.

SOBCPO je zkratka pro organizační složky státu ve složkách obrany, bezpečnosti, celní a právní ochrany. Jednotlivé organizační složky státu - státní správa zahrnují i skupiny složek stejného druhu. V řádku "prostředky na platy příslušníků a vojáků" se uvedou prostředky na platy rozpočtované na položce 5012.



Čerpání mimorozpočtových zdrojů			Čerpání prostředků vyčleněných z limitů regulace zaměstnanosti včetně souvisejícího počtu zaměstnanců			Zůstatek fondu odměn k 31.12.2014
Ostatní platby za provedenou práci (OON)	Prostředky na platy	Průměrný přepočtený počet zaměstnanců	Ostatní platby za provedenou práci (OON)	Prostředky na platy	Průměrný přepočtený počet zaměstnanců	
v Kč	v Kč		v Kč	v Kč		v Kč
29	30	31	32	33	34	35
0	0	0	0	0	0	
	0	0			0	
	0	0			0	
0			0			
0	0	0	0	0	0	
	0	0		0	0	
0	0	0	0	0	0	
0	0	0	0	0	0	
	0	0		0	0	
0	0	0	0	0	0	0



Kapitola: 361 AV ČR

## Přehled výdajů státního rozpočtu na podporu výzkumu, vývoje a inovací

## A. Přehled účelových výdajů na podporu výzkumu, vývoje a inovací v roce 2014

v tis. Kč

řádek	Organizace	Rozpočet po změnách 2014			Skutečnost k 31.12.2014			z toho čerpáno z rezervního fondu			z toho nároky z předchozích let		
		běžné výdaje	kapitálové výdaje	celkem	běžné výdaje	kapitálové výdaje	celkem	běžné výdaje	kapitálové výdaje	celkem	běžné výdaje	kapitálové výdaje	celkem
		1	2	3	4	5	6	7	8	9	10	11	12
1.	Státní organizace : celkem	0	0	0	0	0	0	0	0	0	0	0	0
1.1.	v tom: OSS			0			0			0			0
1.2.	PO			0			0			0			0
1.3.	PO )*			0			0			0			0
2.	OS a PO v působnosti ÚSC: celkem	0	0	0	0	0	0	0	0	0	0	0	0
2.1.	v tom: OS			0			0			0			0
2.2.	PO			0			0			0			0
3.	Vysoké školy: celkem		0	0		0	0			0			0
4.	Veřejné výzkumné instituce			0			0			0			0
5.	Ostatní subjekty : celkem	0	0	0	0	0	0	0	0	0	0	0	0
5.1.	v tom: podnikatelské subjekty			0			0			0			0
5.2.	neziskové apod. organizace			0			0			0			0
6.	Související výdaje			0			0			0			0
7.	Účelové výdaje celkem	0	0	0	0	0	0	0	0	0	0	0	0

## Vysvětlivky k tabulce A:

řádek 1: státní organizace = zřizovatelem je stát

řádek 1.3)\*: PO jiných zřizovatelů (státních)

řádek 2: organizační složky a příspěvkové organizace zřizované územními samosprávnými celky ve smyslu ust. § 23 zákona č. 250/2000 Sb. v platném znění

řádek 3: veřejné vysoké školy, vojenské a policejní vysoké školy, soukromé vysoké školy  
bez ohledu na právní formu (o tyto údaje budou nižší ostatní uvedené právní formy)

řádek 4: zákon č. 341/2005 Sb., o veřejných výzkumných institucích

řádek 6: náklady na zabezpečení veřejné soutěže apod., podle § 3 odst.2 zákona č. 130/2002 Sb.

řádek 5.2.: podle podseskupení položek platné rozpočtové skladby



## B. Přehled institucionálních výdajů na podporu výzkumu, vývoje a inovací v roce 2013

v tis. Kč

řádek	Organizace	Rozpočet po změnách 2014			Skutečnost k 31.12.2014			z toho čerpáno z rezervního fondu			z toho nároky z předchozích let		
		běžné výdaje	kapitálové výdaje	celkem	běžné výdaje	kapitálové výdaje	celkem	běžné výdaje	kapitálové výdaje	celkem	běžné výdaje	kapitálové výdaje	celkem
		1	2	3	4	5	6	7	8	9	10	11	12
1.	OSS	77 406	1 741	79 147	77 112	1 741	78 853	0		0	161		161
2.	PO			0			0			0			0
3.	OS a PO v působnosti ÚSC			0			0			0			0
4.	Vysoké školy			0			0			0			0
5.	Veřejné výzkumné instituce	3 581 356	892 049	4 473 405	3 541 356	832 049	4 373 405			0	0		0
6.	Podnikatelské subjekty			0			0			0			0
7.	Neziskové a podobné organizace			0			0			0			0
8.	Související výdaje			0			0			0			0
9.	Institucionální výdaje celkem	3 658 762	893 790	4 552 552	3 618 468	833 790	4 452 258	0	0	0	161	0	161

## C. Přehled výdajů na podporu výzkumu, vývoje a inovací na programy spolufinancované z prostředků ze zahraničních programů v roce 2013

řádek	Organizace	Rozpočet po změnách 2014			Skutečnost k 31.12.2014			z toho čerpáno z rezervního fondu			z toho nároky z předchozích let		
		běžné výdaje	kapitálové výdaje	celkem	běžné výdaje	kapitálové výdaje	celkem	běžné výdaje	kapitálové výdaje	celkem	běžné výdaje	kapitálové výdaje	celkem
		1	2	3	4	5	6	7	8	9	10	11	12
1.	výdaje na zahraniční programy celkem	0	0	0	315	0	315	315	0	315	0	0	0
1.a.	v tom: ze státního rozpočtu	0	0	0	0	0	0	0	0	0	0	0	0
1.b.	kryté příjmy ze zahraničních programů	0	0	0	315	0	315	315	0	315	0	0	0
1.1.	výdaje na zahraniční programy celkem (EU)	0	0	0	315	0	315	315	0	315	0	0	0
1.1.a.	v tom: ze státního rozpočtu			0	0	0	0			0			0
1.1.b.	kryté příjmy ze zahraničních programů			0	315	0	315	315		315			0
1.2.	výdaje na zahraniční programy celkem (EHP Norsko)	0	0	0	0	0	0	0	0	0	0	0	0
1.2.a.	v tom: ze státního rozpočtu			0			0			0			0
1.2.b.	kryté příjmy ze zahraničních programů			0			0			0			0

**D. Přehled výdajů na podporu výzkumu, vývoje a inovací celkem,  
včetně programů spolufinancovaných z prostředků zahraničních programů, v roce 2014**

řádek	Organizace	Rozpočet po změnách 2014			Skutečnost k 31.12.2014			z toho čerpáno z rezervního fondu			z toho nároky z předchozích let		
		běžné výdaje	kapitálové výdaje	celkem	běžné výdaje	kapitálové výdaje	celkem	běžné výdaje	kapitálové výdaje	celkem	běžné výdaje	kapitálové výdaje	celkem
		1	2	3	4	5	6	7	8	9	10	11	12
1.	výdaje na výzkum, vývoj a inovace celkem včetně zahraničních programů	3 658 762	893 790	4 552 552	3 618 783	833 790	4 452 573	315	0	315	161	0	161
1.1.	v tom: státní rozpočet (A.7.+ B.9.)	3 658 762	893 790	4 552 552	3 618 468	833 790	4 452 258	0	0	0	161	0	161
1.2.	kryté příjmy ze zahraničních programů (= C.1.b.)	0	0	0	315	0	315	315	0	315	0	0	0

**E. Přehled prostředků na podporu výzkumu, vývoje a inovací převedených do rezervního fondu a stav vzniklých nároků**

řádek		Stav RF k 1.1.2014			Stav RF k 31.12.2014			Nároky k 1.1.2014			Nároky k 31.12.2014		
		běžné výdaje	kapitálové výdaje	celkem	běžné výdaje	kapitálové výdaje	celkem	běžné výdaje	kapitálové výdaje	celkem	běžné výdaje	kapitálové výdaje	celkem
		1	2	3	4	5	6	7	8	9	10	11	12
1.	Účelové prostředky	0	0	0	0	0	0	832	0	832	0	0	0
2.	Institucionální prostředky	2 747	0	2 747	4 316	0	4 316	161	0	161	0	0	0
2.1.	z toho spolufinancování EU			0			0			0			0
2.2.	spolufinancování FM EHP/Norsko			0			0			0			0
3.	kryté příjmy ze zahraničních programů			0			0			0			0
3.1.	z toho předfinancování EU			0			0			0			0
3.2.	předfinancování FM EHP/Norsko			0			0			0			0
1.+2.+3.	Celkem	2 747	0	2 747	4 316	0	4 316	993	0	993	0	0	0

Vysvětlivky k tabulce B :

řádek 1 a 2 : státní organizace

řádek 3: organizační složky a příspěvkové organizace zřizované územními samosprávnými celky ve smyslu ust. § 23 zákona č. 250/2000 Sb.

řádek 4: veřejné vysoké školy, vojenské a policejní vysoké školy, soukromé vysoké školy bez ohledu na právní formu (o tyto údaje budou nižší ostatní uvedené právní formy)

řádek 5: zákon č. 341/2005 Sb., o veřejných výzkumných institucích

řádek 8: náklady na zabezpečení veřejné soutěže apod., podle § 3 odst.3 zákona č. 130/2002 Sb.

Vysvětlivky k tabulce C:

Jednotlivé kategorie zahraničních programů budou uvedeny jak je člení zákon o státním rozpočtu, lze přidat podřadky, např. 1.3., 1.4.

Na řádcích "ze státního rozpočtu" bude uvedeno spolufinancování jednotlivých kategorií zahraničních programů zahrnuté v institucionálních výdajích.

Na řádcích "kryté příjmy ze zahraničních programů" bude uvedena výše předfinancování (i v tabulkách D. a E.)

Vysvětlivky k tabulce E :

V případě, že má kapitola více kategorií zahraničních programů, bude řádek 3 rozdělen podle nich.

řádek 2.1. - bude uvedeno spolufinancování ze státního rozpočtu k zahraničním programům uvedeným na řádku 3.

Údaje v přehledech musí odpovídat příslušným údajům v účetních a finančních výkazech a budou doloženy podrobným komentářem

Vypracoval: Jana Škorpíková  
(příjmení, telefon, podpis) 221 403 387



Kontroloval: Ing. Jana Jeřábková  
(příjmení, telefon, podpis) 221 403 391



Datum: 19. února 2015

## Komentář k tabulce č. 4

### Část A. – Přehled účelových výdajů na podporu výzkumu a vývoje v roce 2014

Akademii věd AV ČR nebyl stanoven závazný ukazatel účelových prostředků.

### Část B. – Přehled institucionálních výdajů na výzkum a vývoj v roce 2014

#### **Organizační složka státu**

použila prostředky z rozpočtu kapitoly 361 AV ČR v celkové výši 78 853 tis. Kč, z toho **investiční** prostředky ve výši 1 741 tis. Kč čerpané Kanceláří AV ČR a **neinvestiční** prostředky ve výši 77 112 tis. Kč, které se dále dělí na

- výdaje Kanceláře AV ČR ve výši 65 745 tis. Kč,
- na **transfery obyvatelstvu** bylo poskytnuto celkem 995 tis. Kč na vyplacené Ceny Akademie věd za dosažené mimořádné výsledky excelentního a kvalitního výzkumu strategicky orientovaného na společenské priority , propagaci a popularizaci výzkumu
- na **transfery spolkům** byla v souladu se Zásadami pro poskytování dotací ze státního rozpočtu poskytnutá konečná částka ve výši 6 572 tis. Kč, z toho vědeckým společnostem 5 850 tis. Kč a Učené společnosti ČR 722 tis. Kč (původně obdržela 800 tis. Kč, ale v průběhu roku vrátila na výdajový účet 78 tis. Kč). Prostřednictvím depozitního účtu Kanceláře AV ČR bylo vráceno Československou biologickou společností zpět do státního rozpočtu 2 tis. Kč a Učená společnost České republiky finanční prostředky vyčerpala v plné výši.
- na **transfery mezinárodním organizacím** bylo poukázáno z výdajového účtu Kanceláře AV ČR 3 800 tis. Kč a tyto prostředky byly zcela vyčerpány.

#### **Veřejné výzkumné instituce**

skutečně obdržely z rozpočtu kapitoly 361 AV ČR celkem 4 373 720 tis. Kč, z toho 4 373 405 tis. Kč ze státního rozpočtu a 315 tis. Kč z rezervního fondu

- z **neinvestičních** institucionálních prostředků přidělených pracovištím AV v celkové výši ze státního rozpočtu 3 541 356 tis Kč a z rezervního fondu 315 tis. Kč bylo do státního rozpočtu vráceno prostřednictvím depozitního účtu Kanceláře AV ČR celkem 26 tis. Kč
- z **investičních** institucionálních prostředků přidělených pracovištím Akademie věd ČR ve výši 832 049 tis. Kč byla částka ve výši 0,04 tis. Kč vrácena prostřednictvím depozitního účtu Kanceláře AV ČR do státního rozpočtu.

### Část C. – Přehled výdajů na výzkum a vývoj na programy spolufinancované z prostředků ze zahraničních programů v roce 2014

Na řešení projektu EUCYS 2013 byly v roce 2014 prostřednictvím rezervního fondu použity finanční prostředky ve výši 315 tis. Kč poskytnutých Evropskou komisí ze 7. Rámcového programu. V roce 2014 byla vypracována konečná zpráva o průběhu projektu EUCYS 2013 a proběhlo konečné zúčtování v rámci celého projektu, vč. vypořádání účelově poskytnutých prostředků z kapitoly Všeobecná pokladní správa ve výši 3 435 tis Kč na základě dopisu č.j. MF-99566/2013/14-1402.



#### Část D. – Přehled výdajů na výzkum a vývoj celkem, včetně programů spolufinancovaných z prostředků zahraničních programů v roce 2014

Na skutečně vynaložené výdaje v celkové částce 4 452 573 tis. Kč bylo použito 4 452 258 tis. Kč ze státního rozpočtu, 315 tis. Kč výdajů krytých prostředky z rezervního fondu, poskytnutých Evropskou komisí ze 7. Rámcového programu.

Nároky z nespotřebovaných výdajů byly čerpány v celkové výši 161 tis. Kč na položce 5021 ve výši 115 tis. Kč, na položce 5024 ve výši 39 tis. Kč a na položce 5173 ve výši 7 tis. Kč.

#### Část E. – Přehled prostředků na výzkum a vývoj převedených do rezervního fondu a stav vzniklých nároků

K 31. 12. 2014 nejsou vedeny v evidenci nároků z nespotřebovaných výdajů žádné finanční prostředky.

Nepoužité **institucionální prostředky** v roce 2014 budou zahrnuty do evidence nároků z nespotřebovaných výdajů v celkové výši 100 455 tis. Kč, z toho na podporu výzkumných organizací 100 000 tis. Kč a na činnost Akademie věd v příštím období 455 tis. Kč.

Praha dne 19. 2. 2015

  
Jana Škorpíková

Přehled výdajů organizačních složek státu a příspěvků a dotací příspěvkovým a podobným organizacím, transferů a půjčených prostředků (návrtných finančních výpomocí) krajům a obcím, podnikatelským a jiným subjektům z rozpočtu kapitoly

	Rozpočet 2014		Skutečnost
	schválený	po změnách	k 31. 12. 2014
Běžné výdaje organizačních složek státu celkem z toho: na škody způsobené živelními katastrofami	92 401	70 834	70 540
Kapitálové výdaje organizačních složek státu celkem z toho: na škody způsobené živelními katastrofami	0	1 741	1 741
Neinvestiční příspěvky příspěvkovým organizacím celkem z toho: na škody způsobené živelními katastrofami	3 658 356	3 581 356	3 541 671
Investiční příspěvky příspěvkovým organizacím celkem z toho: na škody způsobené živelními katastrofami	695 000	892 049	832 049
Neinvestiční transfery a půjčené prostředky (návrtné finanční výpomoci) krajům a obcím celkem z toho: na škody způsobené živelními katastrofami transfery půjčené prostředky (návrtné finanční výpomoci)			
Investiční transfery a půjčené prostředky krajům a obcím celkem z toho: na škody způsobené živelními katastrofami transfery půjčené prostředky (návrtné finanční výpomoci)			
Neinvestiční transfery a půjčené prostředky (návrtné finanční výpomoci) podnikatelským subjektům a neziskovým institucím celkem z toho: na škody způsobené živelními katastrofami transfery půjčené prostředky (návrtné finanční výpomoci)	6 500	6 572	6 572
Investiční transfery a půjčené prostředky (návrtné finanční výpomoci) podnikatelským subjektům a neziskovým institucím celkem z toho: na škody způsobené živelními katastrofami transfery půjčené prostředky (návrtné finanční výpomoci)	6 500	6 572	6 572
Neinvestiční příspěvky státním fondům celkem z toho: na škody způsobené živelními katastrofami			
Investiční příspěvky státním fondům celkem z toho: na škody způsobené živelními katastrofami			
Transfery a půjčené prostředky (návrtné finanční výpomoci) regionálním radám regionů soudržnosti celkem z toho: neinvestiční investiční			
Běžné výdaje kapitoly celkem z toho: na škody způsobené živelními katastrofami	3 757 257	3 658 762	3 618 783
Kapitálové výdaje kapitoly celkem z toho: na škody způsobené živelními katastrofami	695 000	893 790	833 790

Vypracovala  
Ing. Jana Pavelková, tel. 221 403 343

Kontrolovala:  
Ing. Jana Jefábková, tel. 221 403 391

Datum 5. 2. 2015

Výdaje kapitoly na financování společných programů EU a ČR ze státního rozpočtu v roce 2014  
(bez Společné zemědělské politiky)

tis. Kč

kód	Program slovy	Státní rozpočet						Skutečnost k 31.12.2014			% plnění		
		schválený			po změnách			spoluřinancování ČR ze SR	kryto příjmem z rozpočtu EU	celkem	spoluřinancování ČR ze SR	kryto příjmem z rozpočtu EU	celkem
		spoluřinancování ČR ze SR	kryto příjmem z rozpočtu EU	celkem	spoluřinancování ČR ze SR	kryto příjmem z rozpočtu EU	celkem						
1	2	3	4	5	6	10	11	12	13=10.4	14=11.5	15=12.6		
programové období 2004-2006													
	OP												
	OP												
	OP/FS celkem												
	Ostatní (vypsati)												
	<b>C e l k e m</b>												
programové období 2007-2013													
	OP												
	OP												
	OP/FS celkem												
	Komunitární program (vypsati)												
	Komunitární programy celkem												
46	Ostatní - jiné programy EU - Konference semináře - EUCYS	0	0	0	0	0	0	0	315	315	0.0	0.0	
	<b>C e l k e m</b>												
programové období 2014-20xx													
	OP												
	OP												
	OP/FS celkem												
	Komunitární program (vypsati)												
	Komunitární programy celkem												
	Ostatní (vypsati)												
	<b>C e l k e m</b>								315	315			
<b>Ú h r n e m</b>													

kód	Nástroj slovy	Nároky z nespotebovaných výdajů					
		K 31.12.2014			z let 2008 až 2013		
		spoluřinancování ČR ze	kryto příjmem z rozpočtu EU	celkem	spoluřinancování ČR ze	kryto příjmem z rozpočtu EU	celkem
16	17	18	19	20	21		
programové období 2004-2006							
	OP						
	OP						
	OP/FS celkem						
	Ostatní (vypsati)						
	<b>C e l k e m</b>						
programové období 2007-2013							
	OP						
	OP						
	OP/FS celkem						
	Komunitární program (vypsati)						
	Komunitární programy celkem						
	Ostatní (vypsati)						
	<b>C e l k e m</b>						
programové období 2014-20xx							
	OP						
	OP						
	OP/FS celkem						
	Komunitární program (vypsati)						
	Komunitární programy celkem						
	Ostatní (vypsati)						
	<b>C e l k e m</b>						
<b>Ú h r n e m</b>							

Vypracovala  
Ing. Dana Pavelková, 221 403 343



Kontrolovala  
Ing. Jana Jeřábková, 221 403 391



Datum 5.2.2015

Příjmy do rozpočtu kapitoly z rozpočtu EU na financování společných programů EU a ČR v roce 2014 (bez Společné zemědělské politiky)							tis. Kč
Název programu (nástroj slovy)	Státní rozpočet		Skutečnost k 31.12.2014	z toho		% plnění 6=(3-5)/2	
	schválený	po změnách		mimorozpočtové zdroje	příjem prostředků podle § 25 odst. 1 písm. c) zákona č. 218/2000 Sb., ve znění pozdějších předpisů		
	1	2	3	4	5	6	
programové období 2004-2006							
programové období 2007-2013							
Ostatní - Jiné programy EU - Konference, semináře - EUCYS			3 750	3 750		1 875	
programové období 2014-20yy							
<b>Ú h r n e m</b>			3 750	3 750		1 875	
z toho:							
Operační programy/FS progr.obd.2004-2006							
Operační programy progr.obd. 2007-2013							
programy progr.obd. 2014-20yy							
Transition Facility celkem							
Komunitární programy celkem							
Ostatní celkem			3 750	3 750		1 875	

Příjmy do rozpočtu kapitoly z rozpočtu EU na Společnou zemědělskou politiku							tis. Kč
název (nástroj slovy)	Státní rozpočet		Skutečnost k 31.12.2014	z toho		% plnění 6=(3-5)/2	
	schválený	po změnách		mimorozpočtové zdroje	příjem prostředků podle § 25 odst. 1 písm. c) zákona č. 218/2000 Sb., ve znění pozdějších předpisů		
	1	2	3	4	5	6	
programové období 2004-2006							
přímé platby							
Horizontální plán rozvoje venkova							
Celkem							
programové období 2007-2013							
přímé platby							
Program rozvoje venkova							
Společná organizace trhu							
Celkem							
programové období 2014-20yy							
Celkem							
<b>Ú h r n e m</b>							

Příjmy do rozpočtu kapitoly z finančních mechanismů							tis. Kč
Finanční mechanismy (název)	Státní rozpočet		Skutečnost k 31.12.2014	z toho		% plnění 6=(3-5)/2	
	schválený	po změnách		mimorozpočtové zdroje	příjem prostředků podle § 25 odst. 1 písm. c) zákona č. 218/2000 Sb., ve znění pozdějších předpisů		
	1	2	3	4	5	6	
programové období 2004-2006							
Celkem							
programové období 2007-2013							
Celkem							
programové období 2014-20yy							
Celkem							
<b>Ú h r n e m</b>							