



**Centrum pro výzkum veřejného mínění  
Sociologický ústav AV ČR, v.v.i.**  
Jilská 1, Praha 1  
Tel./fax: 286 840 129  
E-mail: jan.cervenka@soc.cas.cz

## Hodnocení některých sociálních podmínek v ČR – říjen 2008

### Technické parametry

Výzkum:	<i>Naše společnost 2008, v08-10</i>
Realizátor:	<i>CVVM, Sociologický ústav AV ČR, v.v.i.</i>
Projekt:	<i>Naše společnost – projekt kontinuálního výzkumu veřejného mínění CVVM SOÚ AV ČR, v.v.i.</i>
Termín terénního šetření:	<i>6. - 13. 10. 2008</i>
Výběr respondentů:	<i>Kvótní výběr</i>
Kvóty:	<i>Region (Oblasti NUTS 2), velikost místa bydliště, pohlaví, věk, vzdělání</i>
Zdroj dat pro kvótní výběr:	<i>Český statistický úřad</i>
Reprezentativita:	<i>Obyvatelstvo ČR ve věku od 15 let</i>
Počet dotázaných:	<i>834</i>
Metoda sběru dat:	<i>Osobní rozhovor tazatele s respondentem</i>
Výzkumný nástroj:	<i>Standardizovaný dotazník</i>
Otázky:	<i>EU.16</i>
Zveřejněno dne:	<i>5. prosince 2008</i>
Zpracoval:	<i>Jan Červenka</i>

V říjnu 2008 CVVM zkoumalo, jak občané hodnotí současný stav některých sociálních podmínek v ČR. Respondentům byla položena otázka: „Jak byste hodnotil situaci v ČR, pokud jde o (a) možnost získání bytu, (b) finanční možnosti k založení rodiny, možnosti mít děti, (c) zabezpečení ve stáří, (d) podmínky života zdravotně postižených, (e) možnost pracovat, být zaměstnán, (f) přístup ke zdravotní péči, (g) možnost přístupu ke vzdělání?“ Dotázaní si mohli v hodnocení jednotlivých položek vybrat z možností škály odpovědí: „velmi dobrá; dobrá; špatná a velmi špatná“.

**Tabulka 1: Hodnocení situace v ČR, pokud jde o... (%)**

	velmi dobrá	poměrně dobrá	poměrně špatná	velmi špatná	neví
možnost přístupu ke vzdělání	19	61	11	2	7
přístup ke zdravotní péči	6	57	28	7	2
možnost pracovat, být zaměstnán	3	41	42	11	3
finanční možnosti k založení rodiny, možnost mít děti	2	22	49	23	4
možnost získání bytu	2	20	39	34	5
životní podmínky zdravotně postižených	1	17	45	23	14
zabezpečení ve stáří	1	13	46	32	8

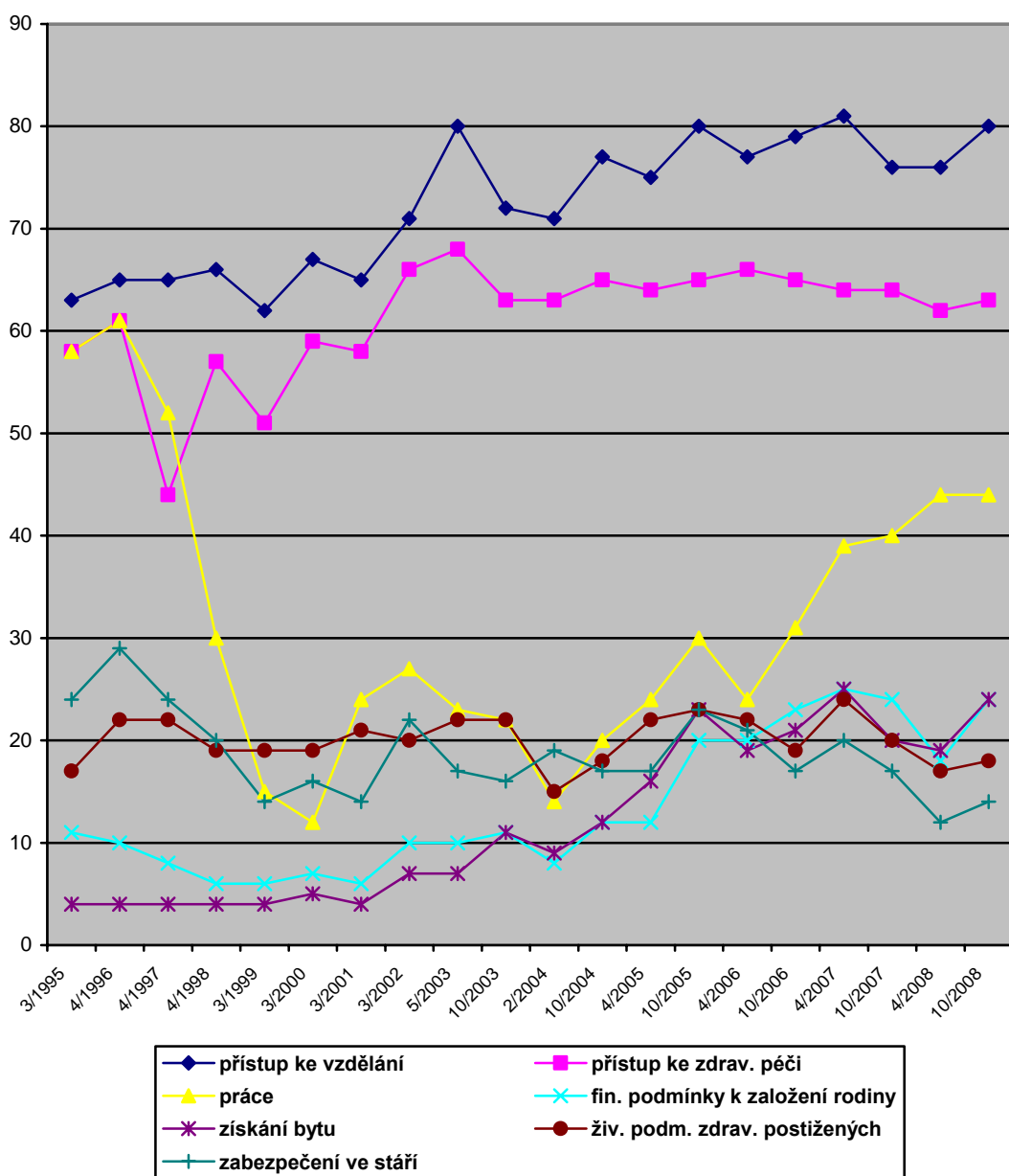
Pozn.: Procenta v řádku.

Ze všech zkoumaných podmínek občané hodnotí převážně příznivě pouze stávající možnosti přístupu ke vzdělání (80 % pozitivně, 13 % kriticky) a přístup

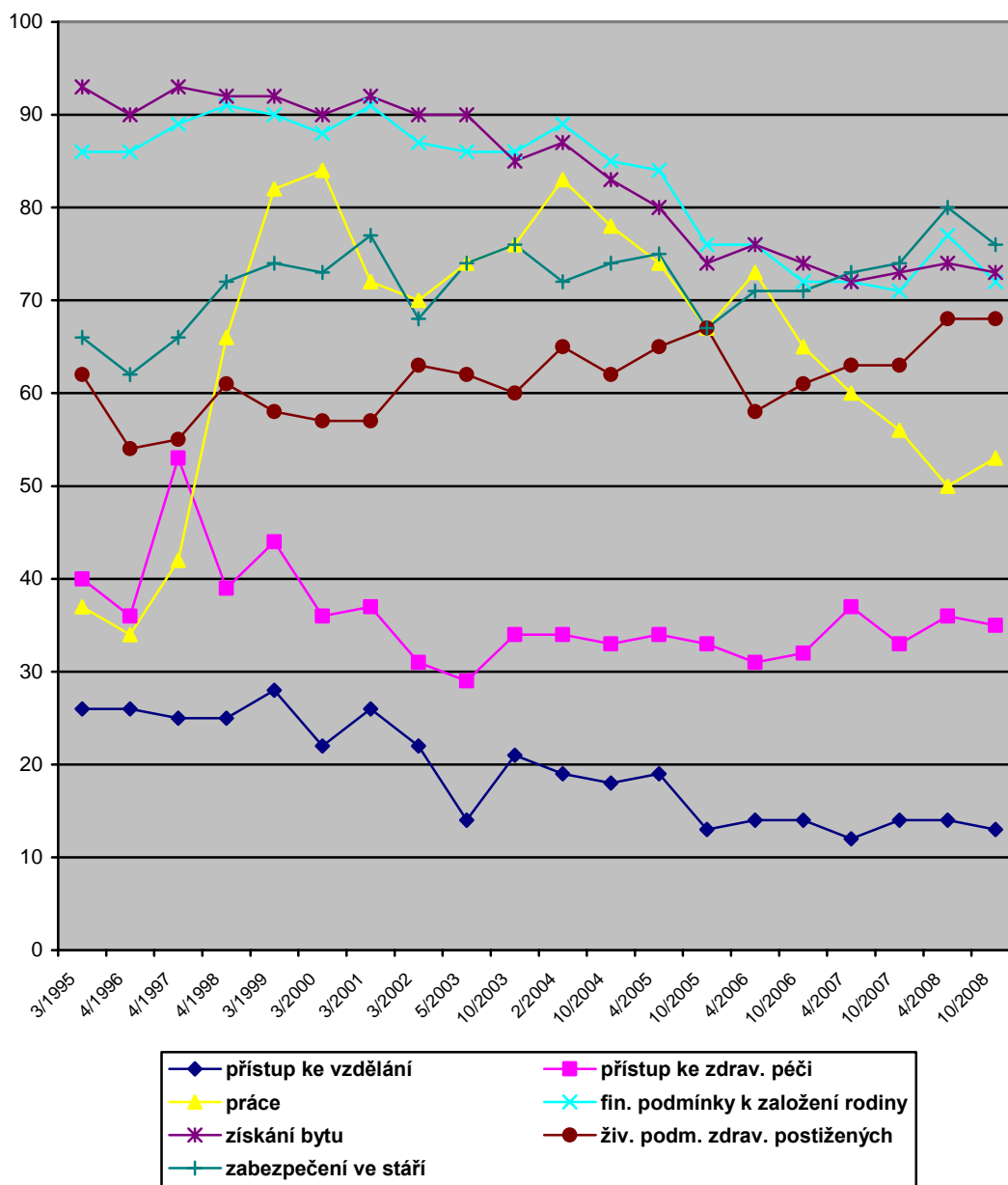


ke zdravotní péči (63 % / 35 %). U všech ostatních položek převažují kritické hlasy, přičemž relativně nejhůře občané hodnotí možnosti zabezpečení ve stáří (76 % to vnímá kriticky, 14 % pozitivně), získání bytu (73 % kriticky, 24 % pozitivně) a finanční podmínky pro zakládání rodin (72 % kriticky, 24 % pozitivně), jejichž hodnocení se statisticky významně neliší co do velikosti podílu nepříznivých vyjádření, přičemž podíl příznivého hodnocení je nižší u zabezpečení ve stáří. Kriticky jsou hodnoceny také životní podmínky zdravotně postižených se dvěma třetinami kritických ohlasů (68 %) proti necelé pětině (18 %) pozitivních. Poněkud v méně nepříznivém světle dotázaní vnímají možnost pracovat či být zaměstnán, kde rozdíl mezi kritickými (53 %) a naopak příznivými (44 %) vyjádřeními byl výrazně menší.

Graf 1: Podíly příznivého hodnocení některých sociálních podmínek od r. 1995



Graf 2: Podíly nepříznivého hodnocení některých sociálních podmínek od r. 1995



Jak ukazují údaje zachycené v grafech 1 a 2, oproti poslednímu šetření z dubna tohoto roku došlo jen k menším změnám v hodnocení finančních podmínek k založení rodiny, kde o šest procentních bodů vzrostl podíl příznivého hodnocení a naopak podíl kritického vnímání této oblasti se o pět procentních bodů snížil, čímž se celkové hodnocení v tomto ohledu vrátilo na úroveň z let 2006 a 2007. Kromě toho úroveň hladiny statistické významnosti překonal ještě vzestup podílu příznivých vyjádření v případě možnosti získat byt (o pět procentních bodů) a možnosti přístupu ke vzdělání (o čtyři procentní body) či pokles podílu negativních ohlasů ohledně zabezpečení ve stáří (o čtyři procentní

body). Také v těchto případech došlo v podstatě k eliminaci předchozího výkyvu zaznamenaného na přelomu let 2007 a 2008. Ostatní změny oproti předchozímu výzkumu nejsou statisticky významné.

V delším časovém horizontu je patrné zlepšení v hodnocení podmínek z hlediska získání bytu a finančních možností založit rodinu. Určitý příznivý posun lze zaznamenat rovněž u hodnocení možnosti mít práci, i když tato oblast je jinak stále hodnocena výrazně kritičtěji, než jak byla veřejností vnímána do roku 1997, kdy začala rychle stoupat nezaměstnanost. Spíše pozitivní trend od poloviny 90. let převládal také u vývoje hodnocení přístupu ke vzdělání či přístupu ke zdravotní péči, byť v obou případech byly v průběhu celého období zaznamenány zřetelné výkyvy opačným směrem a zejména v případě přístupu ke zdravotní péči hodnocení od roku 2003 v podstatě stagnuje pod úrovní svého tehdejšího maxima. Naopak zhoršení v průběhu sledovaného období spíše převažuje u hodnocení zabezpečení ve stáří. Rovněž životní podmínky zdravotně postižených jsou při určitých výkyvech vnímány v posledních letech poněkud kritičtěji, než tomu bývalo na přelomu tisíciletí. V tomto posledním případě ovšem spíše převažující nárůst kritických hlasů není provázen žádným zřejmým poklesem podílu pozitivních vyjádření, který už od počátku stabilně osciluje okolo úrovně 20 %, a tak lze konstatovat, že dlouhodobý trend vzestupu kritického hodnocení životních podmínek zdravotně postižených, který je kompenzován průběžným poklesem nerozhodných vyjádření, signalizuje spíše to, že si zdraví občané v průběhu sledovaného období začali poněkud více uvědomovat problémy, s nimiž se zdravotně postižení tradičně potýkají, než nějaké faktické zhoršení jejich situace během této doby.