

Tisková zpráva

Důvěra ústavním institucím v lednu 2017

- ⊙ Prezidentovi důvěřuje 53 % Čechů, vládě 42 %.
- ⊙ Tradičně nejvyšší důvěře se těší starostové (64 %) a obecní zastupitelstva (63 %).
- ⊙ Jako nejméně důvěryhodné ze sledovaných institucí se respondentům jevila Poslanecká sněmovna PČR (31 %) a Senát PČR (32 %).
- ⊙ S politickou situací je spokojeno 22 % občanů, nespokojeno je 39 %.

Zpracoval:

Jan Červenka

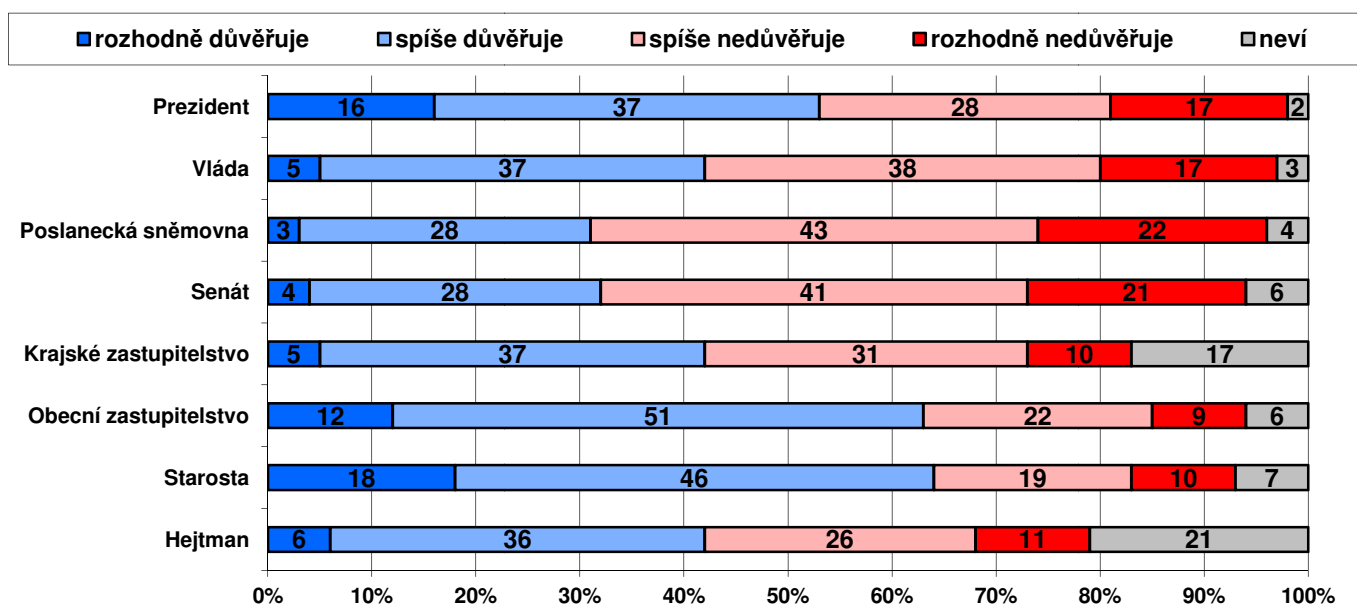
Centrum pro výzkum veřejného mínění, Sociologický ústav AV ČR, v.v.i.

Tel.: 210 310 586; e-mail: jan.cervenka@soc.cas.cz



V reprezentativním šetření CVVM SOÚ AV ČR, v.v.i., byla v lednu 2017 vybraným občanům položena otázka, zda důvěřují základním ústavním institucím.¹ Sledování důvěry ústavním institucím je pravidelnou součástí našich šetření, což nám umožňuje mapovat vývoj postojů v dlouhodobém časovém horizontu.

Graf 1: Důvěra/nedůvěra obyvatel ústavním institucím (%)



Zdroj: CVVM SOÚ AV ČR, v.v.i., Naše společnost 9. – 22. 1. 2017, 1039 respondentů starších 15 let, osobní rozhovor.

Jak ukazují výsledky v grafu 1, v lednu 2017 prezidentovi republiky důvěru vyjadřovalo 53 % občanů, v tom 16 % prezidentovi důvěřovalo „rozhodně“ a 37 % „spíše“. Nedůvěru prezidentovi republiky vyjádřilo 45 % respondentů, v tom 28 % „spíše“ a 17 % „rozhodně“. 2 % oslovených se nedokázala rozhodnout a zvolila odpověď „nevím“.

Vládě důvěřují více než dvě pětiny (42 %) veřejnosti, když 5 % dotázaných vládě „rozhodně důvěřuje“ a 37 % jí „spíše důvěřuje“. Nadpoloviční většina (55 %) občanů vládě nedůvěřuje, v tom 17 % jí „rozhodně nedůvěřuje“ a 38 % „spíše nedůvěřuje“. Zbývajících 3 % se nedokázala vyjádřit.

Poslanecká sněmovna má důvěru 31 % občanů, necelé dvě třetiny (65 %) jí nedůvěřují. Senátu důvěřuje 32 % občanů a podíl nedůvěřujících je u něj na úrovni více než tří pětín (62 %).

¹ Otázka: „Řekněte, prosím, důvěřujete prezidentovi republiky, vládě, Poslanecké sněmovně PČR, Senátu PČR, svému krajskému zastupitelstvu, svému obecnímu zastupitelstvu, starostovi vaší obce či městské části, hejtmanovi vašeho kraje (primátorovi, pokud žijete v Praze)?“

Na krajské (a v případě hlavního města Prahy magistrátní) úrovni jsou podíly důvěry a nedůvěry přibližně vyrovnané s tím, že u obou zkoumaných položek důvěra lehce a v případě zastupitelstev statisticky nevýznamně převládá nad nedůvěrou. Konkrétně krajským zastupitelstvům 42 % dotázaných důvěřuje, zatímco podíl nedůvěry činí 41 % a zbývajících 17 % se nedokáže rozhodnout. V případě hejtmanů (a v Praze primátora) pak důvěra činí také 42 % a nedůvěra 37 % při 21 % nerozhodnutých, kteří uvedli odpověď „nevím“.

Podstatně lépe než všechny ostatní zkoumané instituce jsou na tom obecní zastupitelstva, případně zastupitelstva městských částí a starostové, jimž důvěřuje více než třipětinová většina občanů. Konkrétně v případě obecních zastupitelstev podíl důvěry dosahoval 63 %, v tom 12 % obecním zastupitelstvům „rozhodně důvěřuje“ a 51 % jim „spíše důvěřuje“. Podíl nedůvěřujících u obecních zastupitelstev činí necelou třetinu (31 %), přičemž „spíše“ jim nedůvěřuje 22 % a „rozhodně“ 9 %. Starostové jsou na tom podobně, když důvěru jim vyjádřilo 64 % dotázaných, v tom 18 % „rozhodně“ a 46 % „spíše“, nedůvěra ke starostům pak dosáhla 29 %, když 19 % respondentů podle svých slov starostům „spíše nedůvěřuje“ a 10 % jim „rozhodně nedůvěřuje“.

Tabulka 1a: Důvěra obyvatel ústavním institucím (%) – časové srovnání

DŮVĚRA	XII/15	I/16	II/16	III/16	IV/16	V/16	VI/16	IX/16	X/16	XI/16	XII/16	I/17
Prezident	59	59	59	62	56	57	58	57	56	48	56	53
Vláda	44	44	40	41	39	40	39	38	38	35	39	42
Poslanecká sněmovna	35	33	28	30	27	28	26	27	27	26	27	31
Senát	33	33	30	30	29	27	31	28	27	28	30	32
Krajské zastupitelstvo	45	43	42	43	45	42	43	40	38	44	43	42
Obecní zastupitelstvo	61	64	62	63	63	63	62	62	60	62	64	63
Starosta	64	65	64	64	65	63	66	62	62	65	63	64
Hejtman	40	40	39	41	38	40	40	38	34	39	40	42

Poznámka: Hodnoty v tabulce jsou součtem odpovědí „rozhodně důvěřuje“ a „spíše důvěřuje“. Dopočet do 100 % tvoří odpovědi „spíše nedůvěřuje“ a „rozhodně nedůvěřuje“ a odpověď „nevím“.

Zdroj: CVVM SOÚ AV ČR, v.v.i., Naše společnost.

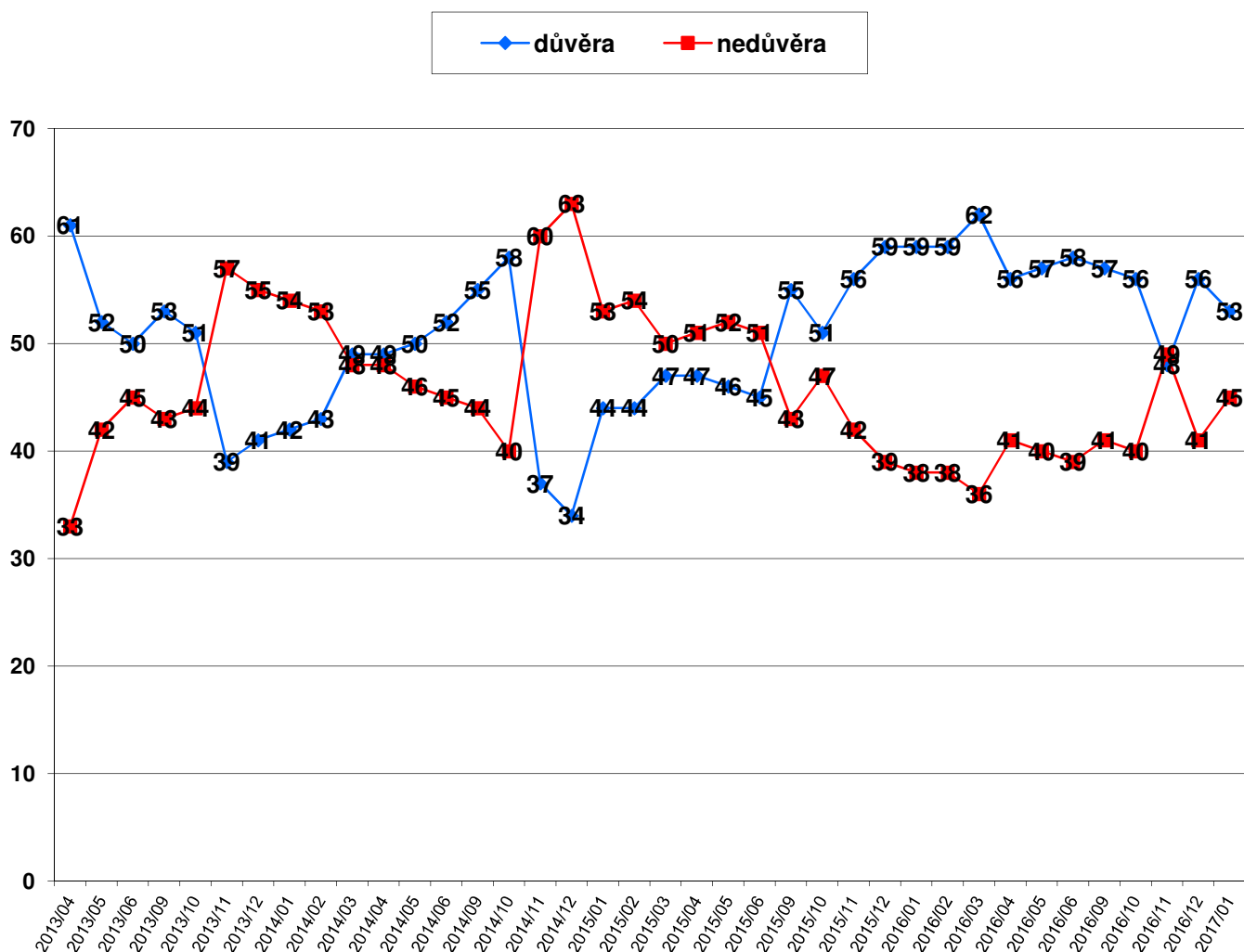
Tabulka 1b: Nedůvěra obyvatel ústavním institucím (%) – časové srovnání

NEDŮVĚRA	XII/15	I/16	II/16	III/16	IV/16	V/16	VI/16	IX/16	X/16	XI/16	XII/16	I/17
Prezident	39	38	38	36	41	40	39	41	40	49	41	45
Vláda	52	52	57	56	57	55	57	59	57	62	59	55
Poslanecká sněmovna	61	63	68	66	68	67	66	68	66	69	69	65
Senát	61	61	61	62	62	65	58	64	63	65	64	62
Krajské zastupitelstvo	41	41	41	40	38	43	38	43	45	40	41	41
Obecní zastupitelstvo	34	30	32	30	31	32	31	32	34	32	31	31
Starosta	30	28	30	28	29	31	28	30	31	28	30	29
Hejtman	40	38	42	38	40	42	40	42	45	38	38	37

Poznámka: Hodnoty v tabulce jsou součtem odpovědí „rozhodně nedůvěřuje“ a „spíše nedůvěřuje“. Dopočet do 100 % tvoří odpovědi „spíše důvěřuje“ a „rozhodně důvěřuje“ a odpověď „nevím“.

Zdroj: CVVM SOÚ AV ČR, v.v.i., Naše společnost.

Graf 2: Vývoj důvěry/nedůvěry v prezidenta (% , duben 2013 – leden 2017)

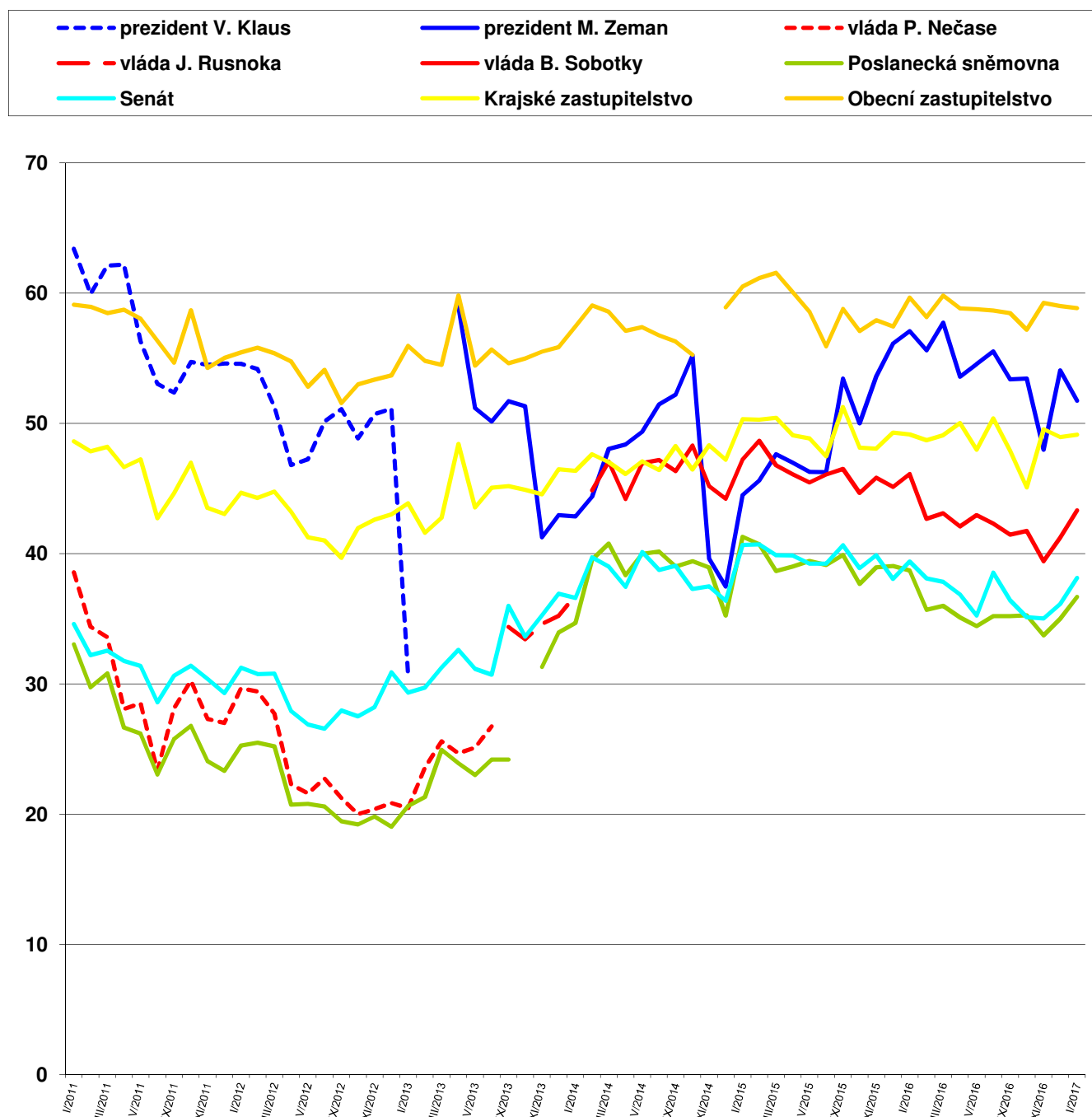


Zdroj: Výzkumy CVVM SOÚ AV ČR, v.v.i., Naše společnost.

V časovém srovnání, které nabízejí tabulky 1a a 1b, můžeme vidět, že v porovnání s předchozím šetřením z prosince 2016 vzrostla důvěra k Poslanecké sněmovně (o 4 procentní body) při shodném poklesu podílu nedůvěřujících, čímž se Poslanecká sněmovna vrátila na úroveň hodnocení, kterou měla v prvním čtvrtletí roku 2016. V případě prezidenta jsme zaznamenali mírný nárůst podílu nedůvěry (o 4 procentní body) s tím, že změna podílu důvěřujících prezidentovi nepřekročila hranici statistické chyby. V porovnání se situací před rokem v lednu 2016 je ovšem poněkud nižší (o 6 procentních bodů) a v posledních měsících je poněkud rozkolísaná. U vlády se pak potvrdil prosincový vzestup důvěry oproti listopadu 2016 (aktuálně o 7 procentních bodů v porovnání s listopadovým výzkumem) a návrat důvěry vládě na úroveň obvyklou v průběhu celého minulého roku s výjimkou výsledku listopadového šetření, který se ukazuje být pouze krátkodobým výkyvem. V porovnání s podzimními měsíci roku 2016 a zvláště pak s říjnem poněkud stoupla i důvěra k Senátu a ke krajským reprezentacím (krajská zastupitelstva, hejtmani), což může být odrazem relativně čerstvě povolební situace.

U vlády, u Poslanecké sněmovny a v menší míře i u Senátu pak v dlouhodobější perspektivě vidíme podstatné zvýšení důvěry v porovnání s předchozím volebním obdobím PS ukončeným předčasnými volbami na podzim roku 2013. Kritičtější postoje veřejnosti k politice zejména v průběhu roku 2012 se sice nikoli dramaticky, ale statisticky signifikantně promítaly i do přechodného snížení důvěry v krajskou a místní samosprávu (viz graf 3). V porovnání s rokem 2015 je ale navzdory aktuálnímu zlepšení hodnocení vlády, Poslanecké sněmovny a Senátu poněkud horší.

Graf 3: Důvěra ústavním institucím v letech 2011 - 2017 (index důvěry)²



Zdroj: Výzkumy CVVM SOÚ AV ČR, v.v.i., Naše společnost.

Z podrobnější analýzy vyplývá, že častěji prezidentovi důvěřují či méně nedůvěřují lidé ve věku od 60 let výše, důchodci, věřící katolíci, dotázaní z Moravy, ti, kteří se politicky zařazují na levice či levý střed, voliči ČSSD či KSČM a v menší míře i ANO, lidé spokojení se současnou politickou situací a ti, kdo důvěřují vládě a ostatním zkoumaným

² Index důvěry může nabývat hodnot od 0 do 100 a je vypočítán jako součtový skór z nezaokrouhlených hodnot procentních podílů příslušných variant odpovědí vynásobených hodnotami 1 (rozhodně důvěřuje), 0,75 (spíše důvěřuje), 0,5 (neví), 0,25 (spíše nedůvěřuje) a 0 (rozhodně nedůvěřuje).

institucím, Naopak nižší důvěru nebo vyšší nedůvěru k němu vykazují lidé ve věku do 44 let, absolventi vysokých škol, dotázaní z měst od 5 do 15 tisíc obyvatel, obyvatelé Čech, nevěřící, lidé nespokojení se současnou politickou situací, podnikatelé a samostatně činní, ti, kdo se hlásí jednoznačně k pravici, voliči ODS, TOP 09 či Pirátské strany, rozhodnutí nevolíči, ti, kdo nevědí, kterou stranu by volili do Poslanecké sněmovny a ti, kdo nedůvěřují vládě a dalším institucím.

Vládě častěji důvěřují či méně nedůvěřují lidé spokojení s politickou situací, respondenti spokojení se svým životem, občané příznivě hodnotící současnou ekonomickou situaci a životní úroveň své domácnosti, dotázaní z obcí a malých měst od 800 do 2000 obyvatel, voliči ANO a ČSSD a dotázaní, kteří důvěřují prezidentovi, oběma komorám parlamentu či regionálním a místním zastupitelstvům a starostům či hejtmanům. Naopak relativně nižší důvěru nebo vyšší podíl nedůvěřujících vládě šetření ukázalo mezi lidmi kritickými k současné ekonomické situaci, dotázanými nespokojenými se současnou politickou situací, respondenty se špatnou životní úrovní, těmi, kdo jsou nespokojeni, případně „ani spokojeni, ani nespokojeni“ s vlastním životem, vyučenými bez maturity, obyvateli malých měst s populací od 2 do 5 tisíc, dotázanými ze Středočeského a Ústeckého kraje, pracujícími z dělnických profesí, voliči SPD, lidmi nerozhodnutými, kterou stranu volit, rozhodnými nevoliči bez preferované strany a lidmi vyjadřujícími nedůvěru jiným ústavním institucím.

Poslanecké sněmovně častěji důvěřují nebo méně nedůvěřují lidé hodnotící životní úroveň své domácnosti jako dobrou, respondenti spokojení s politickou situací, dotázaní, kteří jsou spokojeni s vlastním životem, lidé příznivě hodnotící současnou ekonomickou situaci, mladí ve věku od 15 do 19 let, studenti, Pražané, voliči ČSSD, KDU-ČSL nebo ANO a ti, kdo důvěřují ostatním ústavním institucím. Naopak relativně nižší důvěru nebo vyšší podíl nedůvěřujících Poslanecké sněmovně šetření ukázalo mezi respondenty hodnotícími životní úroveň domácnosti jako „ani dobrou, ani špatnou“ či jako špatnou, dotázanými, kteří současnou ekonomickou situaci hodnotí jako „ani dobrou, ani špatnou“ či jako špatnou, lidmi nespokojenými se současnou politickou situací, těmi, kdo jsou nespokojeni nebo „ani spokojeni, ani nespokojeni“ se svým životem, obyvateli měst od 5 do 15 tisíc, dotázanými ze Středočeského kraje, lidmi pracujícími v dělnických profesích, voliči SPD, rozhodnými nevoliči bez preferované strany nebo těmi, kdo nevědí, koho by volili, a respondenty vyjadřujícími nedůvěru jiným ústavním institucím.

Senátu ve zvýšené míře důvěřují či snížené míře nedůvěřují lidé hodnotící životní úroveň své domácnosti jako dobrou, respondenti spokojení s politickou situací, dotázaní spokojení s vlastním životem, lidé příznivě hodnotící současnou ekonomickou situaci, mladí ve věku 15 až 19 let, studenti, obyvatelé Prahy, voliči ČSSD a ti, kdo důvěřují prezidentovi, vládě, Poslanecké sněmovně, krajským i obecním zastupitelstvům a starostům nebo hejtmanům. Naopak relativně nižší důvěru nebo vyšší podíl nedůvěřujících Senátu šetření ukázalo mezi respondenty se špatnou nebo "ani dobrou, ani špatnou" životní úrovní své domácnosti, lidmi hodnotícími současnou ekonomickou situaci v ČR jako špatnou, případně jako "ani dobrou, ani špatnou", dotázanými nespokojenými se současnou politickou situací, těmi, kdo jsou nespokojeni nebo "an spokojeni, ani nespokojeni" s vlastním životem, vyučenými bez maturity, lidmi z dělnických profesí, rozhodnými nevoliči bez preferované strany a dotázanými nedůvěřujícími jiným ústavním institucím.

Důvěra krajským zastupitelstvům vykazuje zřejmou korelaci s hodnocením životní úrovně vlastní domácnosti a ekonomické situace v ČR, se spokojeností s politickou situací, spokojeností s vlastním životem a s důvěrou jiným zkoumaným institucím. Vyšší důvěru nebo nižší nedůvěru ke krajským zastupitelstvům mají lidé ve věku 15 až 19 let, studenti, absolventi vysokých škol, kteří častěji vyjadřovali důvěru, a spolu s nimi dotázaní se základním vzděláním, u kterých byl nižší podíl nedůvěry při zvýšeném podílu odpovědi „neví“, a vyšší odborní nebo vedoucí zaměstnanci, naopak skeptičtější se k nim staví lidé pracující v nekvalifikovaných nebo polokvalifikovaných dělnických profesích a obyvatelé měst s populací od 5 do 15 tisíc. Z hlediska stranických preferencí zvýšený podíl důvěry nebo snížený podíl nedůvěry byl zaznamenán mezi stoupenci ČSSD a ANO, naopak nižší důvěru ke krajským zastupitelstvům vyjadřují rozhodnutí nevoliči. Regionálně nižší nedůvěru ke krajskému zastupitelstvu vykazují dotázaní v Jihomoravském kraji. Důvěra ke krajskému zastupitelstvu je samozřejmě velmi silně propojená s důvěrou k hejtmanovi.³

V případě hejtmanů a pražského primátora se pak důvěra opět zvyšuje spolu se zlepšujícím se hodnocením životní úrovně vlastní domácnosti i ekonomické situace v ČR a s rostoucí spokojeností s politickou situací, jakož i s rostoucí spokojeností s vlastním životem. Vyšší důvěra nebo nižší nedůvěra byla zaznamenána mezi lidmi ve věku od 60 let výše, absolventy vysokých škol, důchodci a věřícími katolíky, nižší důvěru nebo vyšší nedůvěru vykazují dotázaní z

³ Spearmanův koeficient pořadové korelace mezi důvěrou krajskému zastupitelstvu a důvěrou hejtmanovi činil 0,693.

měst s populací od 5 do 15 tisíc obyvatel, nekvalifikovaní či polokvalifikovaní dělníci a dotázaní bez vyznání. Podle stranických preferencí či politické orientace hejtmanům více důvěřují voliči ČSSD a ti, kdo se hlásí k levému středu, naopak méně důvěřujících a více nedůvěřujících je mezi voliči SPD a rozhodnými nevoliči. Regionálně vyšší podíl důvěry byl zaznamenán na Vysočině, naopak nižší podíl důvěry se objevil ve Středočeském a Královéhradeckém kraji.

Také u obecních zastupitelstev a starostů obcí či městských obvodů v případě statutárních měst se objevují tytéž korelace s životní úrovní, hodnocením ekonomické situace, spokojeností s politickou situací a s vlastním životem, jako v případě krajských zastupitelstev a hejtmanů, přičemž i zde je důvěra v zastupitelstvo velmi silně spjatá s důvěrou starostovi.⁴ V případě obecních zastupitelstev se vyšší důvěra, případně nižší nedůvěra, objevuje mezi dotázanými z obcí a malých měst do 2 tisíc obyvatel, obyvateli Jihomoravského a Olomouckého kraje a voliči ČSSD či ANO, naopak nižší důvěru či zvýšenou nedůvěru obecním zastupitelstvům šetření ukázalo u nekvalifikovaných nebo polokvalifikovaných dělníků, občanů z Moravskoslezského kraje, voličů SPD a rozhodných nevoličů.

Starostové mají vyšší důvěru nebo nižší podíl nedůvěry mezi voliči ČSSD či KDU-ČSL, obyvateli Olomouckého kraje a dotázanými z obcí a malých měst do 2 tisíc obyvatel, naopak s nižší důvěrou nebo zvýšeným podílem nedůvěřujících se starostové setkávají u dotázaných z měst od 30 do 80 tisíc obyvatel, u voličů SPD a u rozhodných nevoličů.

V rámci šetření byla zjišťována také spokojenost se současnou politickou situací v naší zemi.⁵ Aktuální výsledky a časové srovnání nabízí tabulka 2.

Tabulka 2: Spokojenost/nespokojenost se současnou politickou situací v ČR (v %)

	XI/15	XII/15	I/16	II/16	III/16	IV/16	V/16	VI/16	IX/16	X/16	XI/16	XII/16	I/17
Spokojen	20	21	23	17	20	19	19	18	18	19	17	17	22
Ani spokojen, ani nespokojen	33	30	33	35	33	30	35	33	32	32	32	33	36
Nespokojen	44	46	41	45	44	48	43	45	46	44	48	47	39

Poznámka: Hodnoty v tabulce jsou součtem odpovědí „rozhodně spokojen“ a „spíše spokojen“, resp. „spíše nespokojen“ a „rozhodně nespokojen“. Dopočet do 100 % tvoří odpověď „nevím“.

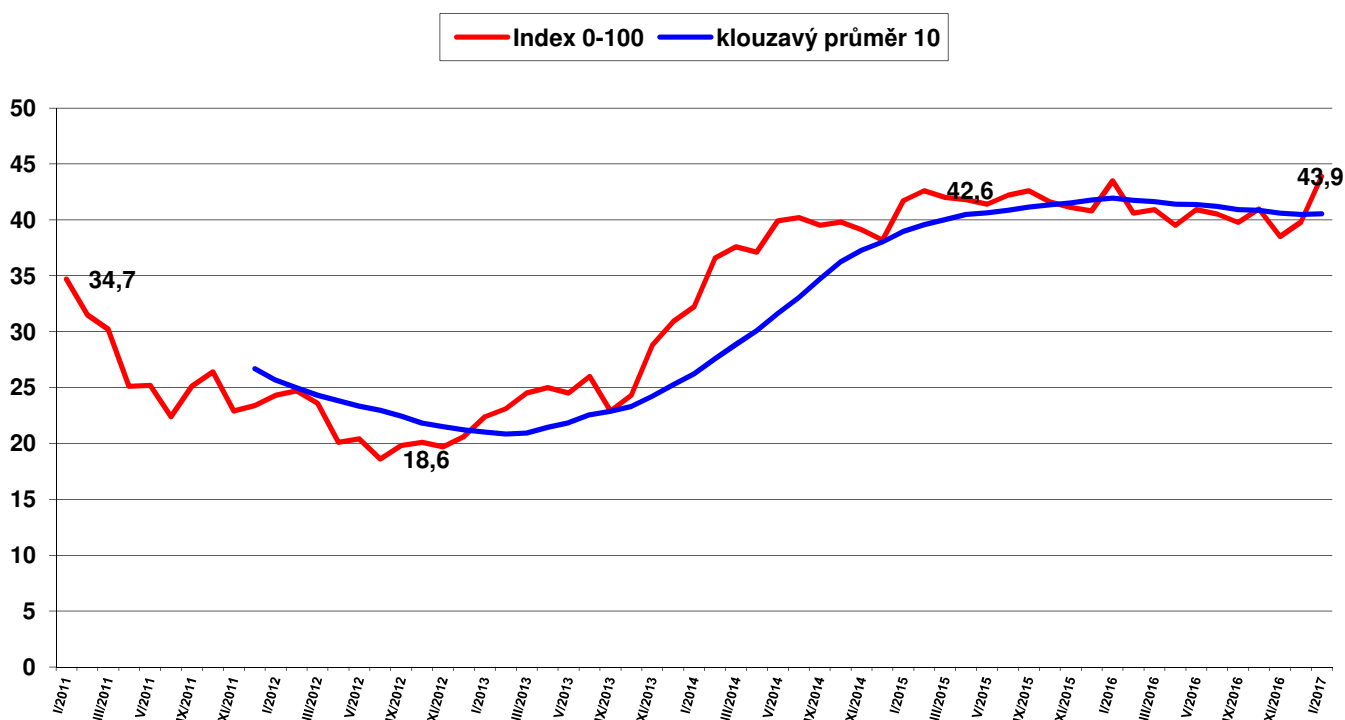
Zdroj: CVVM SOÚ AV ČR, v.v.i., Naše společnost 9. – 22. 1. 2017, 1039 respondentů starších 15 let, osobní rozhovor.

Spokojenost se současnou politickou situací vyjádřila více než pětina (22 %) respondentů, v tom 2 % „rozhodně“ a 20 % „spíše“. Ani spokojena, ani nespokojena se cítí být více než třetina (36 %) obyvatel ČR. Nespokojenost s politickou situací v současnosti vyjadřují zhruba dvě pětiny (39 %) dotázaných, když 30 % je s ní „spíše nespokojeno“ a 9 % „rozhodně nespokojeno“. Zbytek (3 %) uvedl variantu „nevím“. V porovnání s minulým šetřením z prosince 2016 se snížila nespokojenost s politickou situací o 8 procentních bodů při zvýšení podílu spokojených o 5 procentních bodů. Aktuální spokojenost se současnou politickou situací se přitom významně neliší od výsledku zaznamenaného před rokem v lednu 2016, jak ukazuje tabulka 2. V delším časovém srovnání, které nabízí graf 4, je patrné výrazné zlepšení oproti období let 2011 až 2013.

⁴ Spearmanův koeficient pořadové korelace mezi důvěrou obecnímu zastupitelstvu a důvěrou starostovi činil 0,763.

⁵ Otázka: „Zamyslíte-li se nad celkovou současnou politickou situací v České republice, řekl byste, že jste s ní velmi spokojen, spíše spokojen, ani spokojen, ani nespokojen, spíše nespokojen, velmi nespokojen?“

Graf 4: Spokojenost se současnou politickou situací v letech 2011-2017 (index spokojenosti 0-100)⁶



Zdroj: Výzkumy CVVM SOÚ AV ČR, v.v.i., Naše společnost.

Podrobnější analýza ukázala, že spokojenost s politickou situací roste se zlepšujícím se hodnocením životní úrovně vlastní domácnosti, se zlepšujícím se hodnocením ekonomické situace v ČR a s rostoucí spokojeností se svým životem celkově. Spokojenější nebo méně nespokojení s politickou situací jsou lidé ve věku od 30 do 44 let, lidé z obcí a malých měst od 800 do 2 tisíc a z měst od 15 do 30 tisíc obyvatel, řadoví úředníci, provozní pracovníci ve službách a obchodě a voliči ANO či ČSSD, vyšší nespokojenost nebo nižší spokojenost naopak vyjadřují dotázaní ve věku od 60 let výše, vyučení bez maturity, důchodci, voliči KSČM a rozhodní nevoliči nebo ti, kdo nevědí, kterou stranu by volili v případě voleb do Poslanecké sněmovny.

⁶ Index spokojenosti může nabývat hodnot od 0 do 100 a je vypočítán jako součtový skóre z nezaokrouhlených hodnot procentních podílů příslušných variant odpovědí vynásobených hodnotami 1 (velmi spokojen), 0,75 (spíše spokojen), 0,5 (ani spokojen, ani nespokojen + neví), 0,25 (spíše nespokojen) a 0 (velmi nespokojen). Kluzavý průměr 10 představuje řadu průměrů indexu spokojenosti z deseti po sobě jdoucích šetření, přičemž 10 je počet šetření, které CVVM zpravidla realizuje v průběhu jednoho roku.

Technické parametry výzkumu

<i>Výzkum:</i>	<i>Naše společnost, v17-01</i>
<i>Realizátor:</i>	<i>Centrum pro výzkum veřejného mínění, Sociologický ústav AV ČR, v.v.i.</i>
<i>Projekt:</i>	<i>Naše společnost – projekt kontinuálního výzkumu veřejného mínění CVVM SOÚ AV ČR, v.v.i.</i>
<i>Termín terénního šetření:</i>	<i>9. – 22. 1. 2017</i>
<i>Výběr respondentů:</i>	<i>Kvótní výběr</i>
<i>Kvóty:</i>	<i>Kraj (oblasti NUTS 3), velikost místa bydliště, pohlaví, věk, vzdělání</i>
<i>Zdroj dat pro kvótní výběr:</i>	<i>Český statistický úřad</i>
<i>Reprezentativita:</i>	<i>Obyvatelstvo ČR ve věku od 15 let</i>
<i>Počet dotázaných:</i>	<i>1039</i>
<i>Počet tazatelů:</i>	<i>244</i>
<i>Metoda sběru dat:</i>	<i>Osobní rozhovor tazatele s respondentem - kombinace dotazování CAPI a PAPI</i>
<i>Výzkumný nástroj:</i>	<i>Standardizovaný dotazník</i>
<i>Otázky:</i>	<i>PI.1, PS.1</i>
<i>Kód zprávy:</i>	<i>pi170203</i>
<i>Zveřejněno dne:</i>	<i>3. února 2017</i>
<i>Zpracoval:</i>	<i>Jan Červenka</i>

Slovníček pojmů:

Kvótní výběr – napodobuje strukturu základního souboru (u nás je to obyvatelstvo České republiky starší 15 let) pomocí nastavení velikosti vybraných parametrů, tzv. kvót. Jinými slovy kvótní výběr je založen na stejném procentuálním zastoupení vybraných vlastností. Pro tvorbu kvót používáme údaje z Českého statistického úřadu. V našich výzkumech jsou stanoveny kvóty na pohlaví, věk, vzdělání, region a velikost obce. Vzorek je tedy vybrán tak, aby procentuální podíl např. mužů a žen ve vzorku odpovídal procentuálnímu podílu mužů a žen v každém kraji ČR. Podobně je zachován procentuální podíl obyvatel jednotlivých krajů ČR, občanů různých věkových kategorií, lidí s různým stupněm dosaženého vzdělání a z různých velkých obcí.

Reprezentativní výběr je takový výběr z celé populace, z jehož vlastností se dá platně usuzovat na vlastnosti celé populace. V našem případě to tedy znamená, že respondenti jsou vybráni tak, abychom zjištěné údaje mohli zobecnit na obyvatele České republiky starší 15 let.

Centrum pro výzkum veřejného mínění (CVVM) je výzkumným oddělením Sociologického ústavu AV ČR, v.v.i.. Jeho historie sahá do roku 1946, kdy jako součást Ministerstva informací začal fungovat Československý ústav pro výzkum veřejného mínění. Současné Centrum vzniklo v roce 2001 převedením svého předchůdce (IVVM) z Českého statistického úřadu do Sociologického ústavu AV ČR, v.v.i.. Včlenění do vědecké instituce zaručuje kvalitní odborné zázemí a kredit pracoviště; jako součást akademického prostředí musí CVVM SOÚ AV ČR, v.v.i., splňovat veškeré nároky a dosahovat tak té nejvyšší odborné úrovně. Hlavní náplní práce oddělení je výzkumný projekt Naše společnost, v jehož rámci je prováděno deset šetření ročně. Jedná se o průzkum veřejného mínění na reprezentativním vzorku české populace od 15 let, kterého se vždy účastní přibližně 1000 respondentů. Omnibusová podoba dotazníku umožňuje pokrýt velkou šíři námětů, a do šetření jsou proto pravidelně řazena politická, ekonomická i další obecně společenská témata. Jsou využívány jak opakované otázky, které umožňují sledovat vývoj zkoumaných jevů, tak náměty nové, reagující na aktuální dění. Díky dlouhodobému a kontinuálnímu charakteru je tento vědecký projekt zkoumání veřejného mínění v České republice ojedinělý.