

## Tisková zpráva

### Občané o hospodářské situaci ČR a o životní úrovni svých domácností – červen 2017

- ⊙ Necelé dvě pětiny (38 %) občanů hodnotí současnou ekonomickou situaci České republiky jako dobrou, asi pětina (19 %) ji vnímá jako špatnou a dvě pětiny (40 %) ji pokládají za „ani dobrou, ani špatnou“.
- ⊙ Čtvrtina (25 %) české veřejnosti očekává zlepšení ekonomické situace, o málo více než polovina (52 %) předpokládá setrvalý stav a asi šestina (16 %) počítá se zhoršením.
- ⊙ Nadpoloviční většina (53 %) Čechů hodnotí životní úroveň své domácnosti jako dobrou, více než třetina (34 %) ji pokládá za „ani dobrou, ani špatnou“ a jen o málo více než desetina (13 %) ji vnímá jako špatnou.

Zpracoval:

Jan Červenka

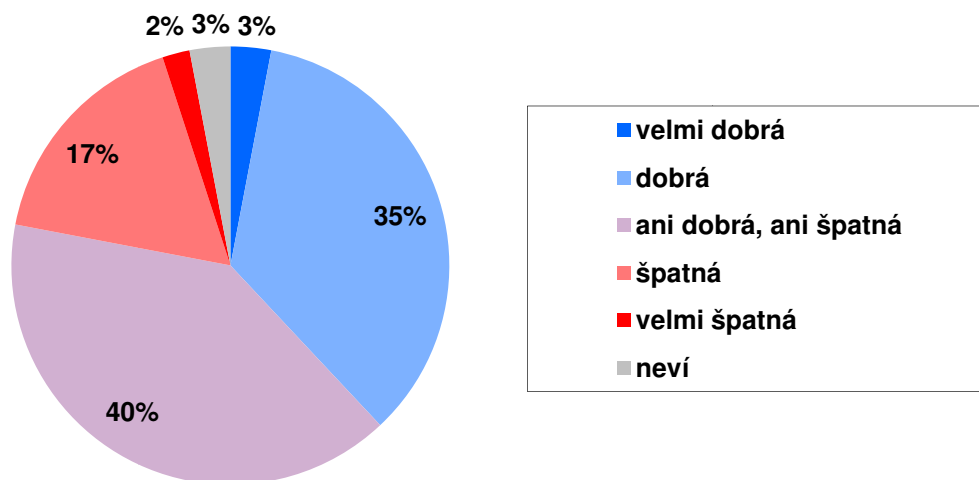
Centrum pro výzkum veřejného mínění, Sociologický ústav AV ČR, v.v.i.

Tel.: 210 310 586; e-mail: jan.cervenka@soc.cas.cz



V červnovém šetření CVVM SOÚ AV ČR, v.v.i., položilo všem dotázaným tři otázky týkající se hodnocení současné ekonomické situace v ČR, očekávání vývoje ekonomické situace v příštím roce a hodnocení životní úrovně jejich domácností.

**Graf 1: Hodnocení současné ekonomické situace v ČR (%)<sup>1</sup>**



Zdroj: CVVM SOÚ AV ČR, v.v.i., Naše společnost 5. – 18. 6. 2017, 983 respondentů starších 15 let, osobní rozhovor.

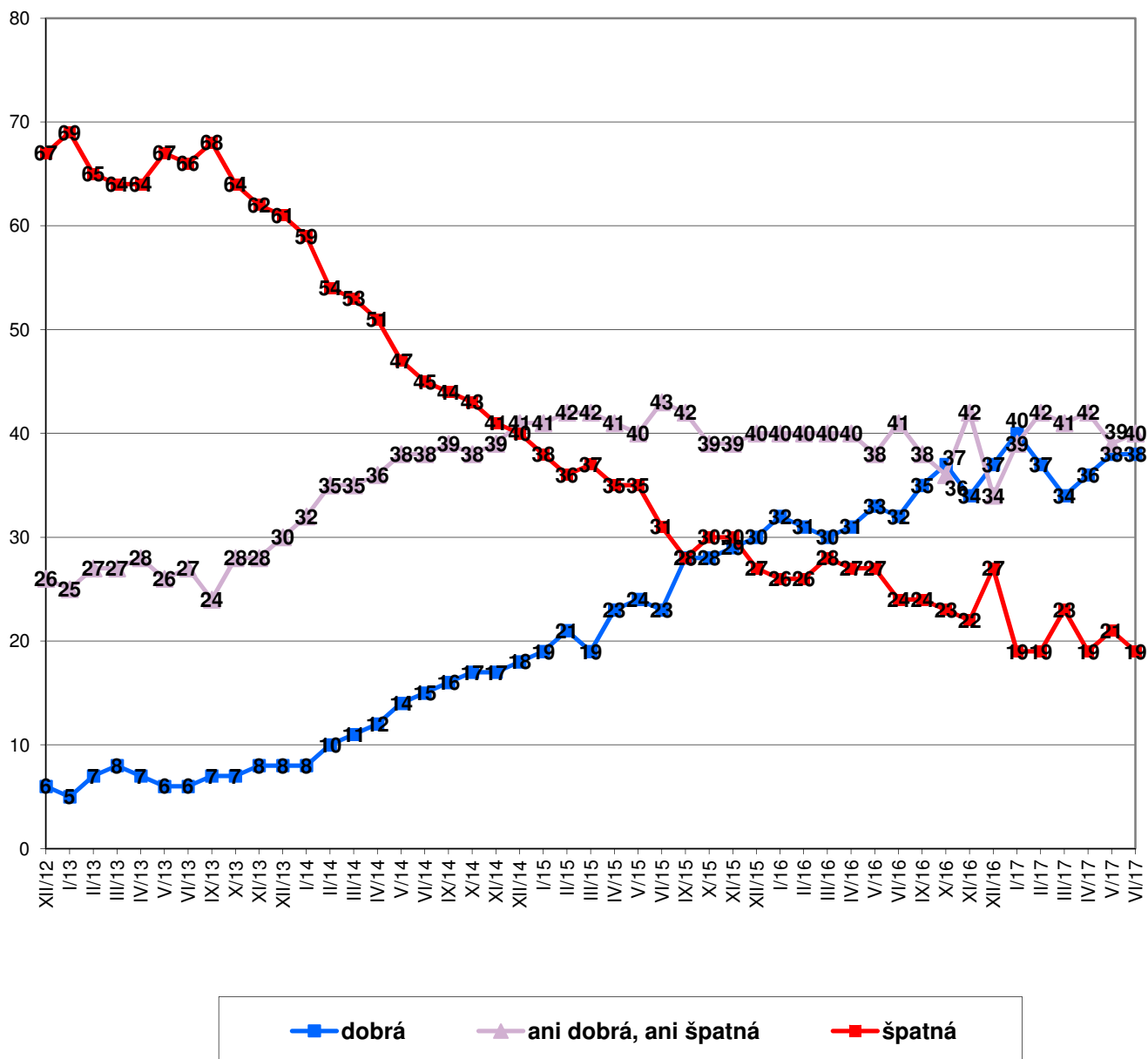
Z výsledku šetření vyplývá (viz graf 1), že necelé dvě pětiny (38 %) české veřejnosti hodnotí současnou ekonomickou situaci v zemi pozitivně, když 3 % ji označilo za „velmi dobrou“ a 35 % za „dobrou“. Asi pětina (19 %) lidí hodnotí současnou ekonomickou situaci nepříznivě, když 17 % ji charakterizovalo jako „špatnou“ a 2 % jako „velmi špatnou“. Dvě pětiny (40 %) lidí pak považují současnou ekonomickou situaci v ČR za „ani dobrou, ani špatnou“. Zbývajících 3 % oslovených se k tomuto dotazu nedokázala vyjádřit a zvolila odpověď „nevím“.

Z časového srovnání, které nabízí graf 2, vyplývá, že oproti předchozímu šetření z května 2017 nedošlo k žádné statisticky významné změně. Aktuální hodnocení je tak srovnatelné s nejlepšími výsledky z prvních dvou měsíců

<sup>1</sup> Znění otázky: „Jak byste hodnotil současnou ekonomickou situaci v naší zemi? Je podle Vás velmi dobrá, dobrá, ani dobrá, ani špatná, špatná, velmi špatná.“

letošního roku. Zároveň je významně lepší než před rokem v červnu 2016, kdy pozitivně ekonomickou situaci v ČR hodnotilo 32 % občanů, tj. o 6 procentních bodů méně než v současnosti, a naopak negativní hodnocení bylo tehdy s 24 % o 5 procentních bodů vyšší.

**Graf 2: Hodnocení současné ekonomické situace v ČR – časové srovnání (%)**



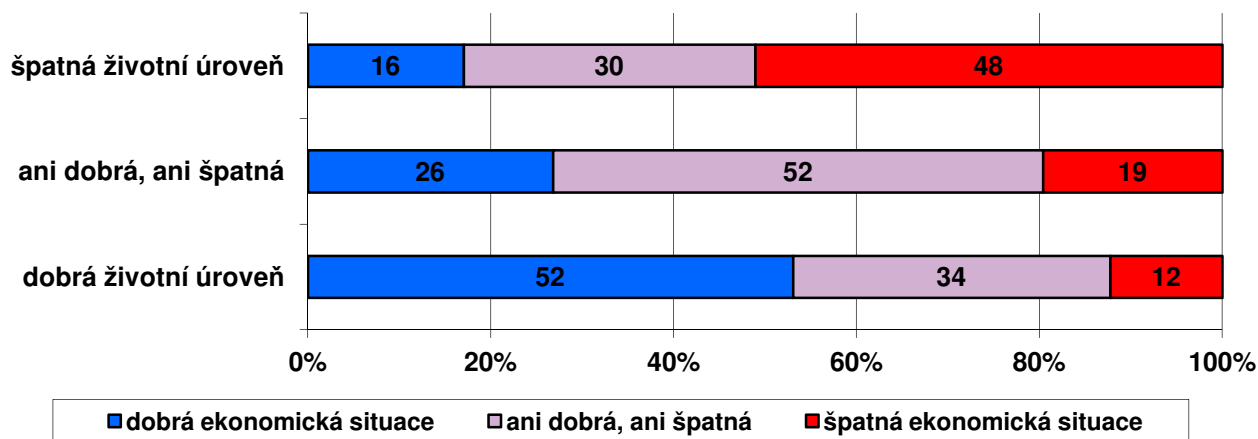
Pozn.: Dopočet do 100 % tvoří odpovědi „neví“, kategorie „dobrá“ zahrnuje součet podílů „velmi dobrá“ a „dobrá“, kategorie „špatná“ je součtem podílů „špatná“ a „velmi špatná“.

Zdroj: CVVM SOÚ AV ČR, v.v.i., Naše společnost.

Podrobnější analýza ukázala, že optimismus v hodnocení současné ekonomické situace narůstá se zlepšující se subjektivně hodnocenou životní úrovní respondenta (viz graf 3) a rovněž s příjmem, spokojeností s životem, spokojeností s politickou situací a také s nejvyšším stupněm dokončeného vzdělání. Relativně optimističtější se o ekonomické situaci vyjadřují vyšší odborní nebo vedoucí pracovníci, Pražané, ti, kdo se na škále politické orientace řadí k pravému středu, a dotázaní, kteří důvěřují vládě, Poslanecké sněmovně či Senátu a

krajským i místním zastupitelstvům, hejtmanům a starostům. Naopak kritičtějšími v tomto směru jsou nezaměstnaní, polokvalifikovaní a nekvalifikovaní dělníci, dotázaní z měst od 30 do 80 tisíc obyvatel, obyvatelé Středočeského kraje, respondenti, kteří sami sebe na škále politické orientace řadí jednoznačně na levici, rozhodnutí nevolíči a ti, kdo vládě, oběma komorám parlamentu i orgánům a představitelům krajské i místní samosprávy nedůvěřují.

**Graf 3: Hodnocení současné ekonomické situace v ČR podle životní úrovně domácnosti (%)**

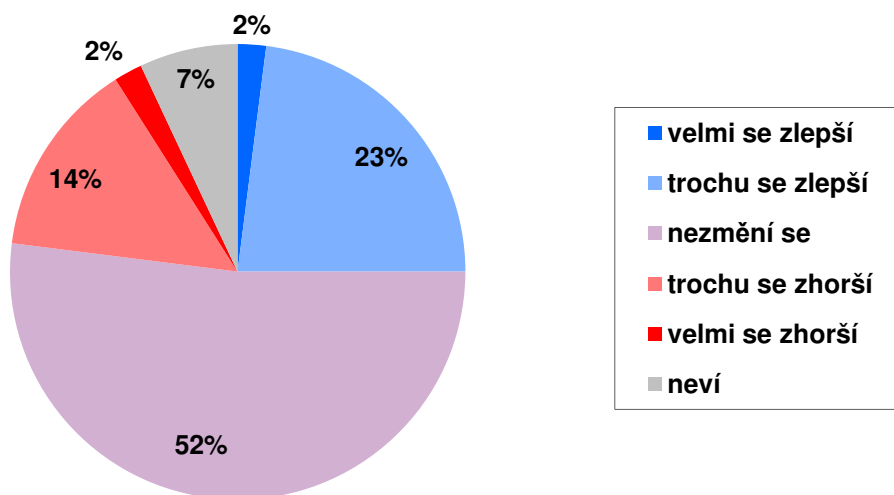


Pozn.: Dopočet do 100 % tvoří odpovědi „neví“, kategorie „dobrá“ zahrnuje součet podílů „velmi dobrá“ a „dobrá“, kategorie „špatná“ je součtem podílů „špatná“ a „velmi špatná“.

Zdroj: CVVM SOÚ AV ČR, v.v.i., Naše společnost 5. – 18. 6. 2017, 983 respondentů starších 15 let, osobní rozhovor.

Druhá otázka se týkala výhledu dalšího vývoje ekonomické situace v České republice v tomto roce.

**Graf 4: Očekávání ekonomického vývoje v ČR v tomto roce (%)<sup>2</sup>**

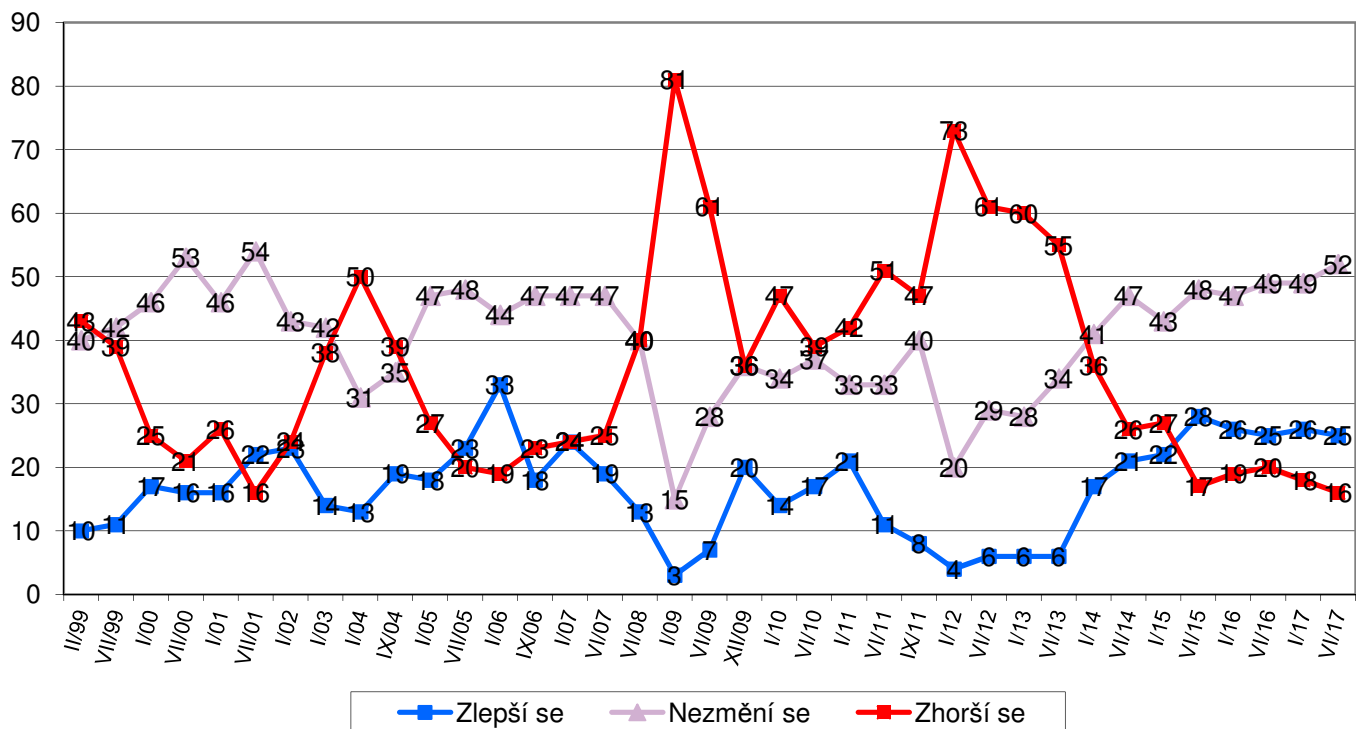


Zdroj: CVVM SOÚ AV ČR, v.v.i., Naše společnost 5. – 18. 6. 2017, 983 respondentů starších 15 let, osobní rozhovor.

<sup>2</sup> Znění otázky: „Myslíte si, že ekonomická situace se v České republice v tomto roce velmi zlepší, trochu se zlepší, nezmění se, trochu se zhorší, velmi se zhorší?“

Z výsledku šetření plyne (viz graf 4), že relativně největší část občanů představující více než polovinu (52 %) veřejnosti má za to, že se ekonomická situace v tomto roce nezmění. Čtvrtina (25 %) veřejnosti počítá se zlepšením ekonomické situace v ČR v tomto roce, přičemž 2 % se domnívají, že se situace „velmilepší“, a dalších 23 % předpokládá, že se „trochulepší“. Asi šestina (16 %) Čechů si naopak myslí, že by se ekonomická situace v ČR v tomto roce mohla zhoršit, v tom 2 % věří, že se „velmizhorší“, a 14 % předpokládá, že se „trochuzhorší“. 7 % respondentů na otázku nedokázalo jednoznačně odpovědět a zvolilo odpověď „nevím“.

**Graf 5: Očekávání ekonomického vývoje v ČR v tomto roce – časové srovnání (%)**



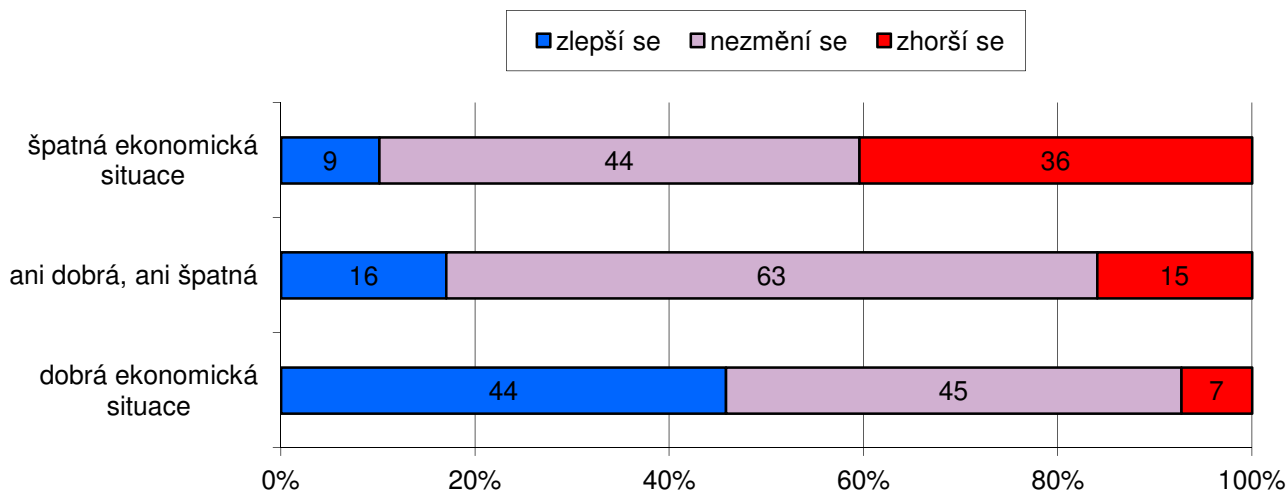
Pozn.: Dopočet do 100 % tvoří odpovědi „nevím“. Kategorie „zlepší se“ je součtem podílů „velmi se zlepšit“ a „trochu se zlepšit“, kategorie „zhorší se“ je součtem podílů „trochu se zhorší“ a „velmi se zhorší“.

Zdroj: CVVM SOÚ AV ČR, v.v.i., Naše společnost.

Jak ukazují výsledky v grafu 5, oproti předchozímu šetření z ledna 2017 se očekávání dalšího vývoje ekonomické situace České republiky statisticky významně nezměnilo, v porovnání s očekáváním vyjadřovanými před rokem v červnu 2016 došlo k mírnému poklesu podílu těch, kdo očekávají zhoršení ekonomické situace. Očekávání zaznamenaná v posledních dvou letech jsou poměrně stabilizovaná na úrovni, která je nejlepší od roku 2006.

Podrobnější analýza ukázala, že očekávání vývoje ekonomické situace je silně propojené s hodnocením současného stavu (viz graf 6). Obecně platí, že lidé, kteří současnou ekonomickou situaci hodnotí příznivěji, jsou v průměru optimističtější, i pokud jde o vyhlídky ekonomiky pro následující období. Pokud jde o sociodemografické rozdíly, optimismus v ekonomických očekáváním roste spolu se zlepšujícím se hodnocením životní úrovně domácnosti respondenta, s vyššími příjmy, s rostoucí spokojeností s životem, se zvyšující se spokojeností s politickou situací a také s nejvyšším stupněm dokončeného vzdělání. Optimističtější jsou vysoce kvalifikovaní odborníci nebo vedoucí pracovníci, Pražané, respondenti bez náboženského vyznání, lidé, kteří se na škále politické orientace řadí k pravici či k pravému středu, voliči ANO a respondenti důvěřující současné vládě, oběma komorám parlamentu a regionálním i místním reprezentacím. Naopak skeptičtějšími v tomto ohledu jsou dotázaní z Ústeckého kraje, respondenti z měst s populací od 30 do 80 tisíc obyvatel, věřící katolíci, ti, kdo se politicky řadí jednoznačně na levici, stoupcí KSČM, rozhodnutí nevolíči bez preferované strany a lidé nedůvěřující vládě, oběma komorám parlamentu a regionálním i místním reprezentacím.

**Graf 6: Očekávání ekonomického vývoje v ČR podle hodnocení současné ekonomické situace (%)**

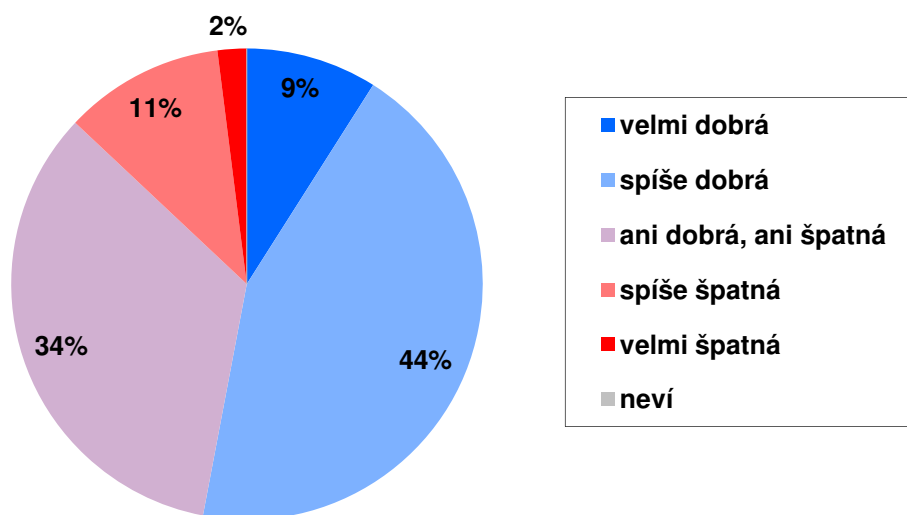


Pozn.: Dopočet do 100 % tvoří odpovědi „neví“. Kategorie „dobrá ekonomická situace“ zahrnuje součet podílů „velmi dobrá“ a „dobrá“, kategorie „špatná ekonomická situace“ je součtem podílů „špatná“ a „velmi špatná“. Kategorie „zlepší se“ představuje součet podílů „velmi se zlepší“ a „trochu se zlepší“, kategorie „zhorší se“ zahrnuje podíly „trochu se zhorší“ a „velmi se zhorší“.

Zdroj: CVVM SOÚ AV ČR, v.v.i., Naše společnost 5. – 18. 6. 2017, 983 respondentů starších 15 let, osobní rozhovor.

Třetí otázka se týkala hodnocení životní úrovně samotných domácností, v nichž respondenti žijí.

**Graf 7: Subjektivní hodnocení životní úrovně vlastní domácnosti<sup>3</sup> (%)**

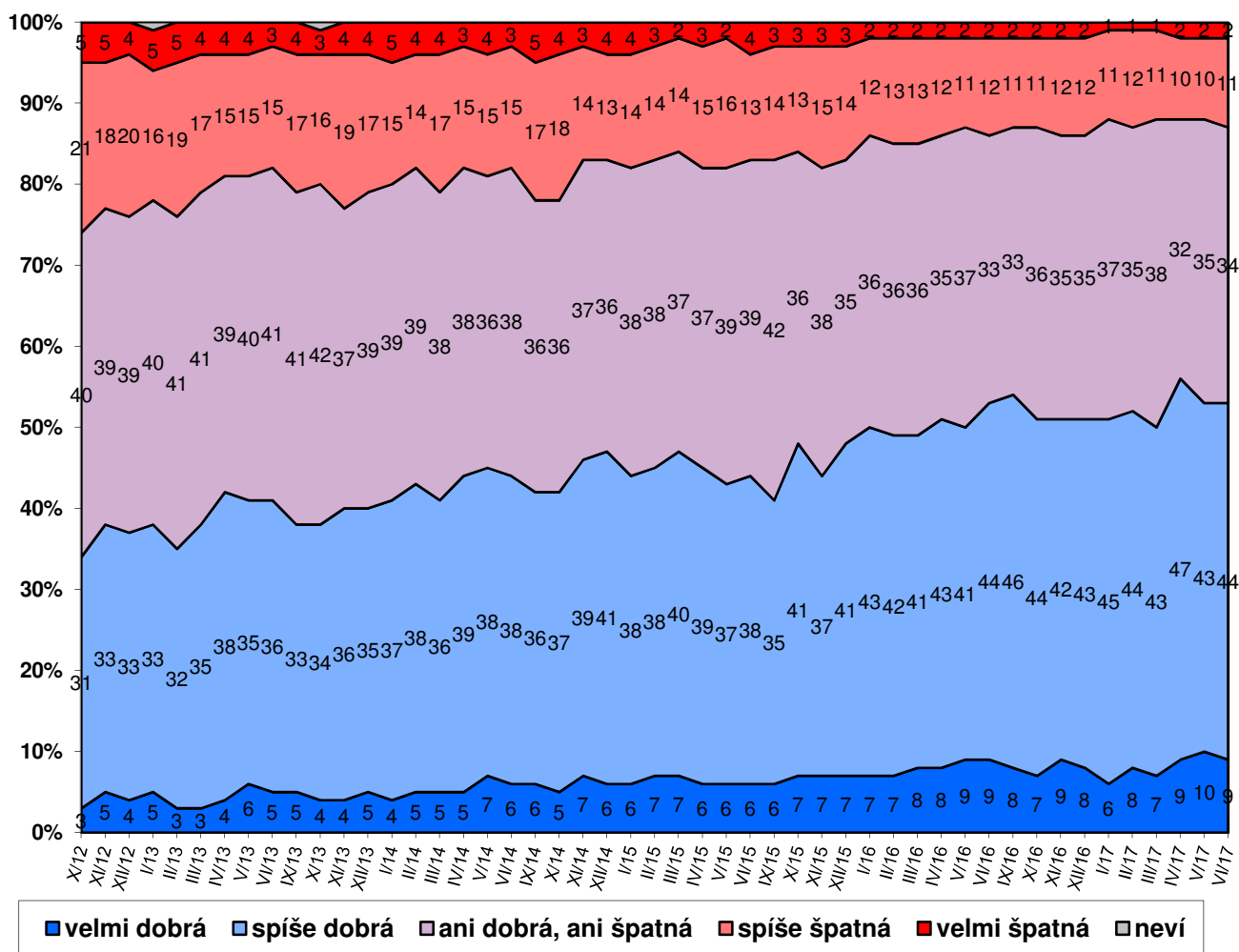


Zdroj: CVVM SOÚ AV ČR, v.v.i., Naše společnost 5. – 18. 6. 2017, 983 respondentů starších 15 let, osobní rozhovor.

<sup>3</sup> Znění otázky: „Považujete životní úroveň Vaší domácnosti za velmi dobrou, za spíše dobrou, ani dobrou, ani špatnou, za spíše špatnou, nebo za velmi špatnou?“

Jak ukazují výsledky v grafu 7, nadpoloviční většina (53 %) lidí má podle vlastního vyjádření dobrou životní úroveň své domácnosti, z toho 9 % ji hodnotí jako „velmi dobrou“ a 44 % jako „spíše dobrou“. Naopak za špatnou považuje životní úroveň své domácnosti 13 % občanů, když 11 % ji označilo za „spíše špatnou“ a 2 % za „velmi špatnou“. Přibližně třetina (34 %) pak životní úroveň své domácnosti charakterizuje jako „ani dobrou, ani špatnou“.

**Graf 8: Subjektivní hodnocení životní úrovně vlastní domácnosti – časové srovnání (%)**



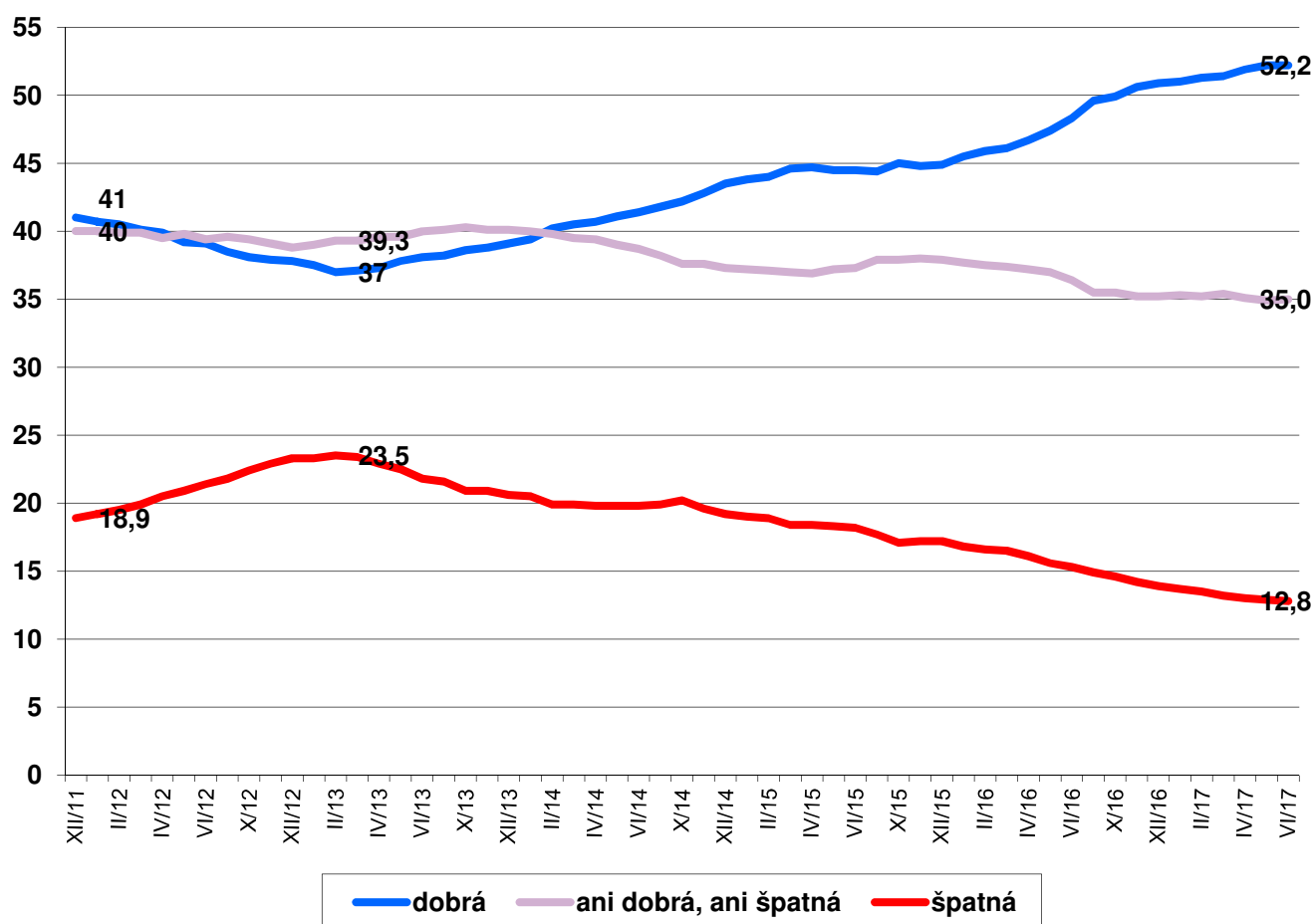
Zdroj: CVVM SOÚ AV ČR, v.v.i., Naše společnost.

Jak ukazují údaje zachycené v grafu 8, oproti předchozímu výzkumu z května 2017 se hodnocení životní úrovně vlastní domácnosti statisticky významně nezměnilo. V porovnání s výsledkem zaznamenaným o rok dříve v červnu 2016, kdy podíl příznivého hodnocení životní úrovně vlastní domácnosti dosahoval 53 %, podíl nepříznivého činil 14 % a variantu hodnocení „ani dobrá, ani špatná“ tehdy zvolilo 33 % respondentů, je aktuální hodnocení rovněž statisticky srovnatelné.

Pokud jde o dlouhodobější trend vývoje subjektivního hodnocení životní úrovně vlastní domácnosti, ten poněkud zřetelněji zachycuje graf 9 ukazující klouzavé průměry souhrnných podílů tohoto hodnocení vždy z posledních 10 měření, což je standardní počet výzkumů realizovaných CVVM během roku v rámci projektu Naše společnost. Od února 2013 až do jara 2015 lze vidět v podstatě nepřerušovaný vzestup podílu příznivého hodnocení, jehož roční průměr se postupně zvýšil z 37 % rovných na více než 44 %. Tento trend vzestupu příznivého hodnocení se následně zastavil, ale v říjnu 2015 opět vzrostl a dosáhl do té doby maximální úrovně 45 %, na které se v posledním čtvrtletí roku 2015 ustálil, aby od počátku roku 2016 opět začal růst, přičemž aktuálně dosahuje 52,2 %, což je stejná hodnota

jako minulý měsíc a zároveň je to dosavadní maximum. U podílu negativního hodnocení došlo k dalšímu mírnému poklesu na 12,8 % z posledních deseti měření, což je nové historické minimum. Hodnocení „ani dobrá, ani špatná“ v průměru posledních deseti měření činí 35,0 %.

**Graf 9: Subjektivní hodnocení životní úrovně vlastní domácnosti – časové srovnání (průměry procentních podílů za období 12 měsíců)**



Zdroj: CVVM SOÚ AV ČR, v.v.i., Naše společnost.

Hodnocení životní úrovně se zlepšuje s rostoucím příjmem či stupněm dokončeného vzdělání respondenta a rovněž s rostoucí spokojeností s životem, jakož i s ekonomickou a politickou situací. K lidem lépe hodnotícím svou životní úroveň patří podnikatelé a živnostníci, vysoce kvalifikovaní odborníci nebo vedoucí pracovníci, ti, kdo se na pravolevé škále politické orientace hlásí k pravici, voliči ODS či ANO a respondenti důvěřující vládě, Poslanecké sněmovně, krajským i obecním zastupitelstvům, krajským hejtmanům a starostům. Skupiny vnímající svou životní úroveň méně příznivě tvoří především nezaměstnaní, nekvalifikovaní a polokvalifikovaní dělníci, rozhodní nevoliči, lidé, kteří sami sebe na škále levice-pravice politicky řadí jednoznačně k levici, a dotázaní, kteří nedůvěřují vládě, oběma komorám parlamentu a krajské i obecní samosprávě.

---

## Technické parametry výzkumu

<i>Výzkum:</i>	<i>Naše společnost, v17-06</i>
<i>Realizátor:</i>	<i>Centrum pro výzkum veřejného mínění, Sociologický ústav AV ČR, v.v.i.</i>
<i>Projekt:</i>	<i>Naše společnost – projekt kontinuálního výzkumu veřejného mínění CVVM SOÚ AV ČR, v.v.i.</i>
<i>Termín terénního šetření:</i>	<i>5. – 18. 6. 2017</i>
<i>Výběr respondentů:</i>	<i>Kvótní výběr</i>
<i>Kvóty:</i>	<i>Kraj (oblasti NUTS 3), velikost místa bydliště, pohlaví, věk, vzdělání</i>
<i>Zdroj dat pro kvótní výběr:</i>	<i>Český statistický úřad</i>
<i>Reprezentativita:</i>	<i>Obyvatelstvo ČR ve věku od 15 let</i>
<i>Počet dotázaných:</i>	<i>983</i>
<i>Počet tazatelů:</i>	<i>239</i>
<i>Metoda sběru dat:</i>	<i>Osobní rozhovor tazatele s respondentem - kombinace dotazování CAPI a PAPI</i>
<i>Výzkumný nástroj:</i>	<i>Standardizovaný dotazník</i>
<i>Kód tiskové zprávy:</i>	<i>ev170719</i>
<i>Otázky:</i>	<i>EV.10, EV.11, IDE.1</i>
<i>Zveřejněno dne:</i>	<i>19. července 2017</i>
<i>Zpracoval:</i>	<i>Jan Červenka</i>

---

## Slovníček pojmů:

Kvótní výběr – napodobuje strukturu základního souboru (u nás je to obyvatelstvo České republiky starší 15 let) pomocí nastavení velikosti vybraných parametrů, tzv. kvót. Jinými slovy kvótní výběr je založen na stejném procentuálním zastoupení vybraných vlastností. Pro tvorbu kvót používáme údaje z Českého statistického úřadu. V našich výzkumech jsou stanoveny kvóty na pohlaví, věk, vzdělání, region a velikost obce. Vzorek je tedy vybrán tak, aby procentuální podíl např. mužů a žen ve vzorku odpovídal procentuálnímu podílu mužů a žen v každém kraji ČR. Podobně je zachován procentuální podíl obyvatel jednotlivých krajů ČR, občanů různých věkových kategorií, lidí s různým stupněm dosaženého vzdělání a z různých velkých obcí.

Reprezentativní výběr je takový výběr z celé populace, z jehož vlastností se dá platně usuzovat na vlastnosti celé populace. V našem případě to tedy znamená, že respondenti jsou vybráni tak, abychom zjištěné údaje mohli zobecnit na obyvatele České republiky starší 15 let.

---

Centrum pro výzkum veřejného mínění (CVVM) je výzkumným oddělením Sociologického ústavu AV ČR, v.v.i.. Jeho historie sahá do roku 1946, kdy jako součást Ministerstva informací začal fungovat Československý ústav pro výzkum veřejného mínění. Současné Centrum vzniklo v roce 2001 převodem svého předchůdce (IVVM) z Českého statistického úřadu do Sociologického ústavu AV ČR, v.v.i.. Včlenění do vědecké instituce zaručuje kvalitní odborné zázemí a kredit pracoviště; jako součást akademického prostředí musí CVVM SOÚ AV ČR, v.v.i., splňovat veškeré nároky a dosahovat tak té nejvyšší odborné úrovně. Hlavní náplní práce oddělení je výzkumný projekt Naše společnost, v jehož rámci je prováděno deset šetření ročně. Jedná se o průzkum veřejného mínění na reprezentativním vzorku české populace od 15 let, kterého se vždy účastní přibližně 1000 respondentů. Omnibusová podoba dotazníku umožňuje pokrýt velkou šíři námětů, a do šetření jsou proto pravidelně řazena politická, ekonomická i další obecně společenská témata. Jsou využívány jak opakované otázky, které umožňují sledovat vývoj zkoumaných jevů, tak náměty nové, reagující na aktuální dění. Díky dlouhodobému a kontinuálnímu charakteru je tento vědecký projekt zkoumání veřejného mínění v České republice ojedinělý.