

## Tisková zpráva

### Důvěra ústavním institucím v prosinci 2018

- ⊙ Prezidentovi důvěřuje 55 % Čechů, vládě 42 %.
- ⊙ Poslanecká sněmovna má důvěru 32 % veřejnosti a Senát 34 %.
- ⊙ Nejvyšší důvěře se těšila obecní zastupitelstva (67 %) spolu se starosty (66 %).
- ⊙ S politickou situací bylo spokojeno 20 % občanů, nespokojenost vyjadřovaly více než dvě pětiny (45 %) veřejnosti.

Zpracoval:

Jan Červenka

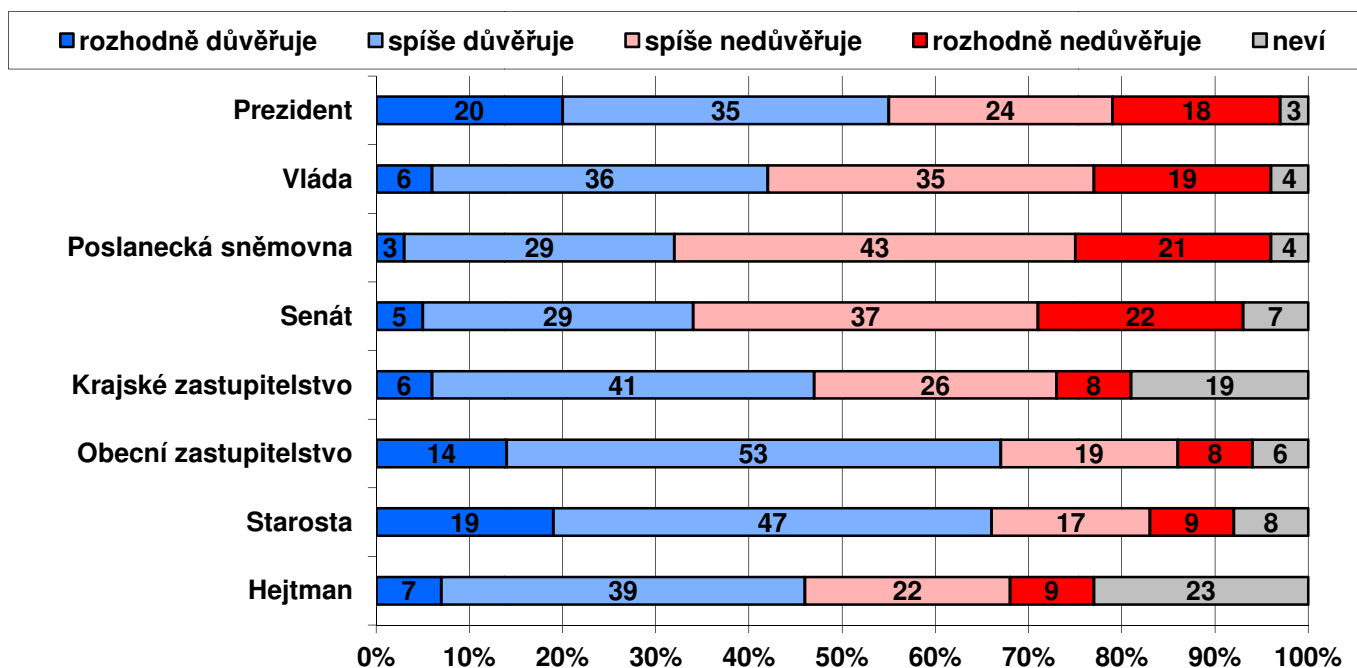
Centrum pro výzkum veřejného mínění, Sociologický ústav AV ČR, v.v.i.

Tel.: 210 310 586; e-mail: jan.cervenka@soc.cas.cz



V reprezentativním šetření CVVM SOÚ AV ČR, v.v.i., byla v prosinci 2018 vybraným občanům položena otázka, zda důvěřují základním ústavním institucím.<sup>1</sup> Sledování důvěry ústavním institucím je pravidelnou součástí našich šetření, což nám umožňuje mapovat vývoj postojů v dlouhodobém časovém horizontu.

Graf 1: Důvěra/nedůvěra obyvatel ústavním institucím (%)



Zdroj: CVVM SOÚ AV ČR, v.v.i., Naše společnost 1. – 13. 12. 2018, 1078 respondentů starších 15 let, osobní rozhovor.

Jak ukazují výsledky v grafu 1, prezidentovi republiky v prosinci 2018 důvěru vyjadřovalo 55 % občanů, v tom 20 % prezidentovi důvěřovalo „rozhodně“ a 35 % „spíše“. Nedůvěru prezidentovi republiky vyjádřilo 42 % respondentů, v tom 24 % „spíše“ a 18 % „rozhodně“.

Vládě důvěřovaly více než dvě pětiny (42 %) veřejnosti, v tom 6 % „rozhodně“ a 36 % „spíše“, nadpoloviční většina (54 %) vládě nedůvěřovala (35 % „spíše“ a 19 % „rozhodně“).

<sup>1</sup> Otázka: „Řekněte, prosím, důvěřujete prezidentovi republiky, vládě, Poslanecké sněmovně PČR, Senátu PČR, svému krajskému zastupitelstvu, svému končícímu obecnímu zastupitelstvu, končícímu starostovi vaší obce či městské části, hejtmánovi vašeho kraje (primátorovi, pokud žijete v Praze)?“

Poslanecká sněmovna měla v prosinci 2018 důvěru 32 % občanů, 64 % jí nedůvěřovalo. Senátu důvěřovalo 34 % občanů, nedůvěra činila 59 %.

Na krajské (a v případě hlavního města Prahy magistrátní) úrovni převažuje důvěra nad nedůvěrou. Konkrétně krajským zastupitelstvům důvěřuje 47 % dotázaných, nedůvěřuje jim 34 % a zbylých 19 % se nedokáže rozhodnout a volí variantu „nevím“. V případě hejtmanů (a v Praze primátora) důvěra činí 46 % a podíl nedůvěřujících tvoří 31 % při bezmála čtvrtinovém (23 %) podílu nerozhodnutých.

Podstatně lépe než všechny výše uvedené instituce jsou na tom obecní zastupitelstva, případně zastupitelstva městských částí a starostové. Důvěra k nim dosahuje úrovně dvou třetin. Konkrétně v případě obecních zastupitelstev podíl důvěry dosahoval 67 %, v tom 14 % obecním zastupitelstvům „rozhodně důvěřuje“ a 53 % jim „spíše důvěřuje“. Podíl nedůvěřujících u obecních zastupitelstev činí o málo více než čtvrtinu (27 %), přičemž „spíše“ jim nedůvěřuje necelá pětina (19 %) občanů a „rozhodně“ dalších 8 %. Srovnatelně hodnocení jsou i starostové, když důvěru jim vyjádřilo rovněž 66 % dotázaných, v tom 19 % „rozhodně“ a 47 % „spíše“, nedůvěra ke starostům dosáhla o málo více než jedné čtvrtiny (26 %), když 17 % respondentů podle svých slov starostům „spíše nedůvěřuje“ a 9 % jim „rozhodně nedůvěřuje“.

**Tabulka 1a: Důvěra obyvatel ústavním institucím (%) – časové srovnání**

DŮVĚRA	X/17	XII/17	I/18	II/18	III/18	IV/18	V/18	VI/18	IX/18	X/18	XI/18	XII/18
Prezident	50	55	55	56	50	49	51	51	51	47	50	55
Vláda	29	x	32	38	35	31	33	34	39	41	43	42
Poslanecká sněmovna	23	31	29	32	27	26	28	28	29	31	33	32
Senát	29	35	30	34	32	31	29	31	32	32	32	34
Krajské zastupitelstvo	44	46	45	45	45	43	45	45	42	46	45	47
Obecní zastupitelstvo	61	63	63	64	62	62	63	61	61	58	63	67
Starosta	60	64	64	64	63	62	63	62	63	57	63	66
Hejtman	42	44	42	44	41	40	41	44	40	42	43	46

Poznámka: Hodnoty v tabulce jsou součtem odpovědí „rozhodně důvěřuje“ a „spíše důvěřuje“. Dopočet do 100 % tvoří odpovědi „spíše nedůvěřuje“ a „rozhodně nedůvěřuje“ a odpověď „nevím“.

Zdroj: CVVM SOÚ AV ČR, v.v.i., Naše společnost.

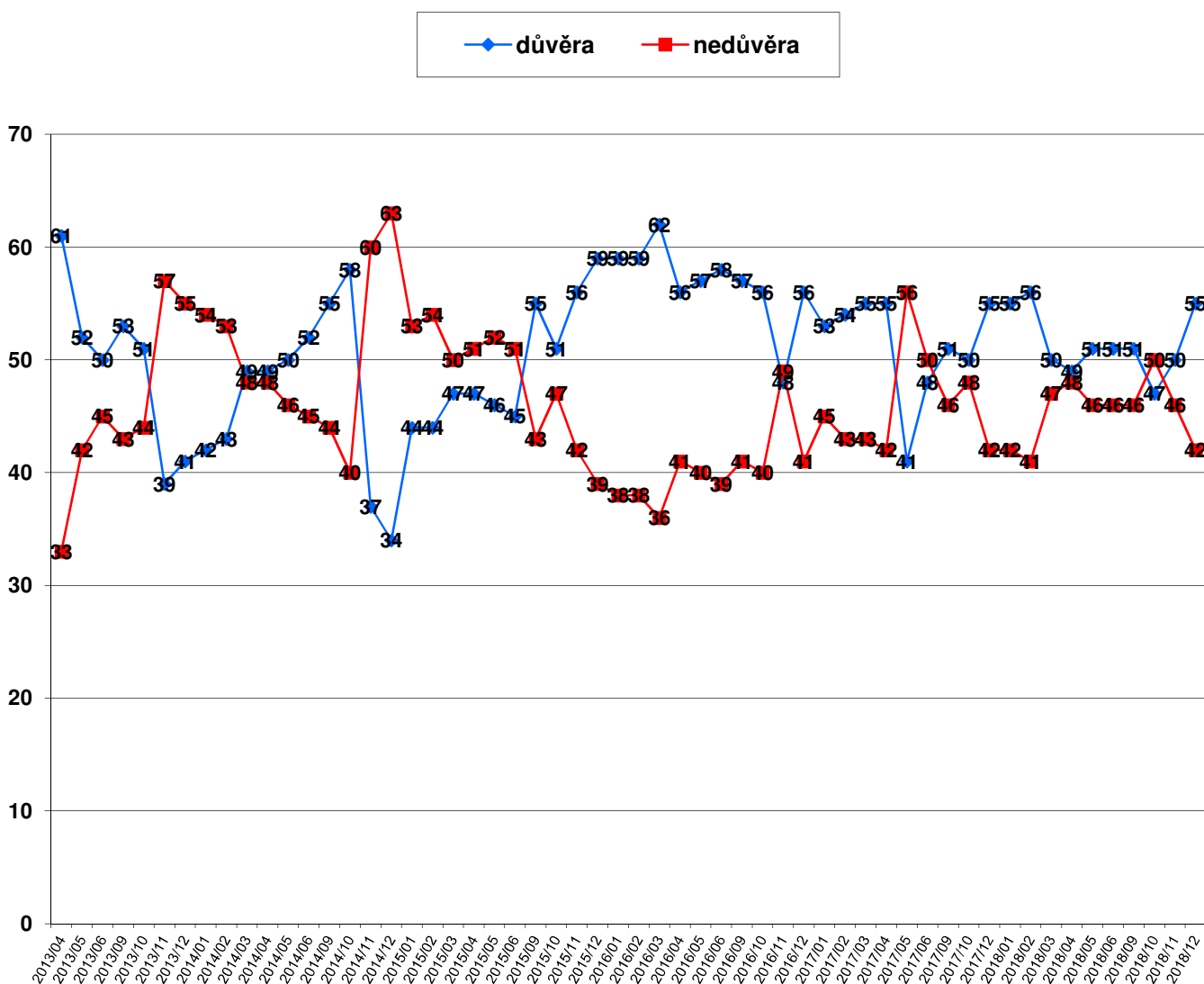
**Tabulka 1b: Nedůvěra obyvatel ústavním institucím (%) – časové srovnání**

NEDŮVĚRA	X/17	XII/17	I/18	II/18	III/18	IV/18	V/18	VI/18	IX/18	X/18	XI/18	XII/18
Prezident	48	42	42	41	47	48	46	46	46	50	46	42
Vláda	68	x	61	55	61	63	61	59	56	55	53	54
Poslanecká sněmovna	73	62	65	61	69	68	66	66	64	63	61	64
Senát	65	57	62	58	60	61	64	60	59	59	60	59
Krajské zastupitelstvo	39	36	37	35	38	39	39	38	39	35	37	34
Obecní zastupitelstvo	33	30	30	29	33	32	31	33	33	35	30	27
Starosta	33	30	29	29	31	32	31	32	31	36	29	26
Hejtman	38	34	34	32	38	38	39	34	38	36	34	31

Poznámka: Hodnoty v tabulce jsou součtem odpovědí „rozhodně nedůvěřuje“ a „spíše nedůvěřuje“. Dopočet do 100 % tvoří odpovědi „spíše důvěřuje“ a „rozhodně důvěřuje“ a odpověď „nevím“.

Zdroj: CVVM SOÚ AV ČR, v.v.i., Naše společnost.

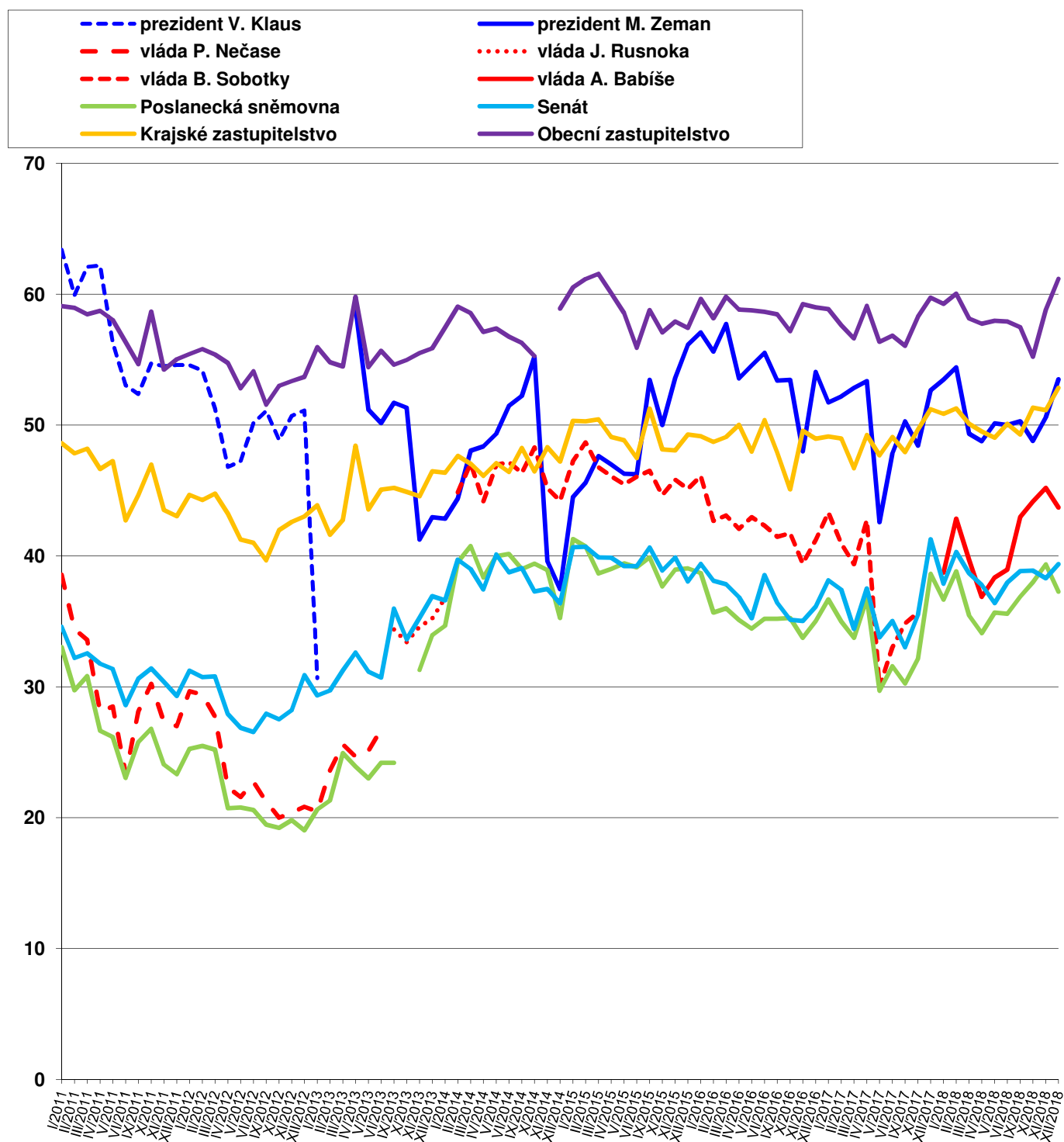
Graf 2: Vývoj důvěry/nedůvěry v prezidenta (% , duben 2013 – prosinec 2018)



Zdroj: Výzkumy CVVM SOÚ AV ČR, v.v.i., Naše společnost.

V časovém srovnání, které nabízejí tabulky 1a a 1b, můžeme vidět, že v porovnání s předchozím šetřením z listopadu 2018 se zlepšila situace v případě prezidenta (nárůst podílu důvěřujících o 5 procentních bodů, pokles podílu nedůvěřujících o 4 procentní body) a obecních zastupitelstev (nárůst podílu důvěřujících o 4 procentní body). Pozitivní posuny na samé hranici náhodné statistické chyby (+/- 3 procentní body) lze vidět i v případě starostů, krajských hejtmánů a rovněž krajských zastupitelstev, přičemž u všech těchto institucí na obecní i krajské úrovni jde o relativně nejlepší výsledek v roce 2018, v případě prezidenta pak jde o návrat k hodnotám důvěry zaznamenaným naposledy počátkem roku 2018. V kontextu posledního roku je relativně příznivé i hodnocení vlády a obou komor parlamentu. Dlouhodobé srovnání nabízí graf 3.

Graf 3: Důvěra ústavním institucím v letech 2011 - 2018 (index důvěry)<sup>2</sup>



Zdroj: Výzkumy CVVM SOU AV ČR, v.v.i., Naše společnost.

<sup>2</sup> Index důvěry může nabývat hodnot od 0 do 100 a je vypočítán jako součtový skór z nezaokrouhlených hodnot procentních podílů příslušných variant odpovědí vynásobených hodnotami 1 (rozhodně důvěřuje), 0,75 (spíše důvěřuje), 0,5 (neví), 0,25 (spíše nedůvěřuje) a 0 (rozhodně nedůvěřuje).

Z podrobnější analýzy vyplývá, že důvěra prezidentovi roste a nedůvěra klesá s narůstající spokojeností se současnou politickou situací, s posunem po škále politické orientace od pravice k levici a rovněž se stoupajícím věkem a klesajícím příjmem. Častěji prezidentovi důvěřují či méně nedůvěřují lidé ve věku od 60 let výše, důchodci, obyvatelé měst s populací od 15 do 80 tisíc, obyvatelé Moravy a zejména Jihomoravského a Moravskoslezského kraje, věřící katolíci, ti, kdo se politicky řadí jednoznačně na levici nebo do levého středu, voliči ANO, ČSSD či KSČM, ti, kdo důvěřují ostatním ústavním institucím, a lidé, kteří se podle vlastního vyjádření zajímají o politiku. Naopak nižší důvěru nebo vyšší nedůvěru k prezidentovi vykazují dotázaní ve věku do 44 let, podnikatelé se zaměstnanci, obyvatelé Čech a zejména pak Pražané a dotázaní z Jihočeského kraje, ti, kdo se politicky řadí jednoznačně k pravici, voliči ODS, TOP 09 či Pirátů, rozhodní nevoliči, ti, kdo nedůvěřují ostatním zkoumaným institucím, a lidé, kteří se o politiku „vůbec nezajímají“.

Důvěra vládě významně pozitivně koreluje s narůstající spokojeností s politickou situací, zlepšujícím se hodnocením ekonomické situace ČR, s důvěrou ostatním zkoumaným institucím a v menší míře též se zlepšujícím se hodnocením životní úrovně vlastní domácnosti a s rostoucí spokojeností s vlastním životem. Vládě častěji důvěřují nebo méně nedůvěřují lidé ve věku od 60 let výše, důchodci, dotázaní z Moravy a zvláště z Jihomoravského kraje, věřící, voliči ANO či ČSSD a lidé, kteří se podle vlastního vyjádření „spíše zajímají“ o politiku. Naopak relativně nižší důvěru nebo vyšší podíl nedůvěřujících vládě šetření ukázalo mezi polokvalifikovanými a nekvalifikovanými dělníky, respondenty z měst od 5 do 15 tisíc obyvatel, obyvateli Čech a zejména Ústeckého a Jihočeského kraje, lidmi bez náboženského vyznání, voliči Pirátů či TOP 09, rozhodnými nevoliči a těmi, kdo se o politiku nezajímají.

Důvěra Poslanecké sněmovně roste s narůstající spokojeností s politickou situací, zlepšujícím se hodnocením ekonomické situace ČR, se zlepšujícím se hodnocením životní úrovně vlastní domácnosti, se stoupající spokojeností s vlastním životem a s důvěrou ostatním zkoumaným institucím. Poslanecké sněmovně častěji důvěřují nebo méně nedůvěřují Pražané, obyvatelé měst s populací od 15 do 30 tisíc, voliči ANO, ČSSD či ODS a dotázanými, kteří se „spíše zajímají“ o politiku. Naopak relativně nižší důvěru nebo vyšší podíl nedůvěřujících Poslanecké sněmovně šetření ukázalo mezi voliči Pirátů či STAN a rozhodnými nevoliči.

Důvěra Senátu se zvyšuje s narůstající spokojeností s politickou situací, zlepšujícím se hodnocením ekonomické situace ČR, se zlepšujícím se hodnocením životní úrovně vlastní domácnosti, se stoupající spokojeností s vlastním životem, s rostoucí důvěrou ostatním zkoumaným institucím a se zvyšujícím se zájmem o politiku. Senátu ve zvýšené míře důvěřují či ve snížené míře nedůvěřují Pražané, dotázaní z Moravskoslezského kraje, lidé, kteří se politicky řadí napravo od středu a voliči ODS či TOP 09. Naopak relativně nižší důvěru nebo vyšší podíl nedůvěřujících Senátu šetření ukázalo mezi dotázanými z měst od 5 do 15 tisíc obyvatel, obyvateli Středočeského, Královéhradeckého a Libereckého kraje a rozhodnými nevoliči.

Důvěra krajským zastupitelstvům vykazuje zřejmou korelaci s hodnocením životní úrovně vlastní domácnosti a ekonomické situace v ČR, se spokojeností s politickou situací, spokojeností s vlastním životem a s důvěrou jiným zkoumaným institucím. Podíl důvěřujících narůstá spolu se zvyšujícím se stupněm nejvyššího dokončeného vzdělání. Z hlediska stranických preferencí krajským zastupitelstvům více důvěřují voliči ANO, nižší důvěru jim vyjadřují rozhodnutí nevoliči. Z hlediska sebezaražení na škále levice-pravice vyšší důvěru krajským zastupitelstvům vyjadřují ti, kdo se řadí do pravého středu, zatímco nedůvěru vyjadřovali ve zvýšené míře jednoznačně levicově orientovaní respondenti. Nižší důvěra ke krajským zastupitelstvům se objevila u dotázaných, kteří se o politiku „vůbec nezajímají“, naopak zvýšený podíl důvěry se objevuje u dotázaných, kteří se o politiku „spíše zajímají“. Důvěra ke krajskému zastupitelstvu je samozřejmě velmi silně propojená s důvěrou k hejtmánovi.<sup>3</sup>

V případě hejtmánů a pražského primátora se pak důvěra opět zvyšuje spolu se zlepšujícím se hodnocením životní úrovně vlastní domácnosti i ekonomické situace v ČR a s rostoucí spokojeností s politickou situací, s rostoucí spokojeností s vlastním životem a rovněž i s rostoucí důvěrou k jiným institucím. Z hlediska současného zaměstnání nižší důvěru hejtmánům vyjadřují nezaměstnaní. Regionálně vyšší podíl nedůvěry s nižším podílem důvěry byl zaznamenán ve Středočeském kraji, naopak vyšší podíl důvěřujících se objevil ve Zlínském kraji. Vyšší podíl důvěry se rovněž objevuje mezi dotázanými z Moravy oproti respondentům z Čech. Podle stranických preferencí hejtmánům více důvěřují voliči ANO, naopak méně důvěřujících či více nedůvěřujících je mezi rozhodnými nevoliči a voliči KSČM. Z hlediska sebezaražení na škále levice-pravice vyšší důvěru krajským zastupitelstvům vyjadřují ti, kdo se řadí

<sup>3</sup> Spearmanův koeficient pořadové korelace mezi důvěrou krajskému zastupitelstvu a důvěrou hejtmánovi činil 0,617.

napravo od středu, naopak nedůvěru vyjadřovali ve zvýšené míře jednoznačně levicově orientovaní lidé. Nižší důvěru hejtmanům vyjadřují též ti, kdo se o politiku „vůbec nezajímají“, naopak vyšší podíl důvěřujících se objevuje u dotázaných, kteří se o politiku „spíše zajímají“.

U obecních zastupitelstev a starostů obcí či městských obvodů v případě statutárních měst se objevují tytéž korelace s životní úrovní, hodnocením ekonomické situace v ČR a spokojeností s politickou situací i s vlastním životem, jako v případě krajských zastupitelstev a hejtmanů, přičemž i zde je důvěra v zastupitelstvo velmi silně spjatá s důvěrou starostovi.<sup>4</sup> S rostoucí velikostí sídelní jednotky místa bydliště dotázaného se důvěra obecních zastupitelstev i starostů poněkud snižuje, přičemž zřetelně vyšší je v obcích a malých městech s populací do dvou tisíc obyvatel. Regionálně se v případě obecních zastupitelstev vyšší důvěra či nižší nedůvěra objevuje mezi dotázanými z regionu Jihovýchod (kraj Vysočina a Jihomoravský kraj) a z Pardubického či Libereckého kraje, naopak nižší podíl důvěry, případně vyšší podíl nedůvěry se objevuje mezi dotázanými z Jihočeského a Ústeckého kraje. Z hlediska politické orientace a stranických preferencí pak obecním zastupitelstvům více důvěřují voliči ANO, naopak nižší důvěru či zvýšenou nedůvěru obecním zastupitelstvům šetření ukázalo u rozhodných nevoličů a u těch, kdo se na pravolevé škále řadí jednoznačně na leviči.

Starostové mají regionálně vyšší důvěru nebo nižší podíl nedůvěry u obyvatel v regionech Severovýchod (Liberecký, Pardubický a Královéhradecký kraj) a Jihovýchod (Jihomoravský kraj a Vysočina), opačnou situaci šetření ukázalo v regionu Severozápad (Karlovarský a Ústecký kraj). O něco častěji starostům nedůvěřují obyvatelé Čech v porovnání s Moravou. Příznivěji z hlediska důvěry se starostové jeví voličům ANO. Naopak s nižší důvěrou nebo se zvýšeným podílem nedůvěřujících se starostové setkávají u rozhodných nevoličů a lidí, kteří se na pravolevé škále politické orientace zařadili jednoznačně na leviči. Relativně vyšší důvěru starostům deklarují ti, kdo se o politiku „spíše zajímají“.

V rámci šetření byla zjišťována také spokojenost se současnou politickou situací v naší zemi.<sup>5</sup> Aktuální výsledky a časové srovnání nabízí tabulka 2.

**Tabulka 2: Spokojenost/nespokojenost se současnou politickou situací v ČR (v %)**

	IX/17	X/17	XII/17	I/18	II/18	III/18	IV/18	V/18	VI/18	IX/18	X/18	XI/18	XII/18
Spokojen	13	14	19	14	17	18	13	15	19	21	21	22	20
Ani spokojen, ani nespokojen	28	30	36	33	36	30	27	30	28	34	35	34	32
Nespokojen	55	53	41	50	44	49	57	52	49	41	40	40	45

Poznámka: Hodnoty v tabulce jsou součtem odpovědí „velmi spokojen“ a „spíše spokojen“, resp. „spíše nespokojen“ a „velmi nespokojen“. Dopočet do 100 % tvoří odpověď „nevím“.

Zdroj: CVVM SOÚ AV ČR, v.v.i., Naše společnost.

Spokojenost se současnou politickou situací vyjadřuje pětina (20 %) občanů, v tom 2 % „velmi“ a 18 % „spíše“. Ani spokojena, ani nespokojena se cítí být přibližně třetina (32 %) obyvatel ČR. Nespokojenost s politickou situací pak nyní vyjadřují více než dvě pětiny (45 %) dotázaných, když 31 % je s ní „spíše nespokojeno“ a 14 % „velmi nespokojeno“. Zbytek (3 %) respondentů uvedl variantu „nevím“.

V porovnání s minulým šetřením z listopadu 2018 (viz tabulku 2 a graf 4) se celkové hodnocení politické situace mírně zhoršilo, když podíl těch, kdo jsou s politickou situací nespokojeni, o 5 procentních bodů vzrostl. Přesto aktuální výsledek je i tak relativně příznivější v porovnání s hodnocením politické situace v první polovině roku 2018. Aktuální hodnocení je také samozřejmě výrazně lepší, než bývalo v období let 2012 a 2013, jak ukazuje graf 4.

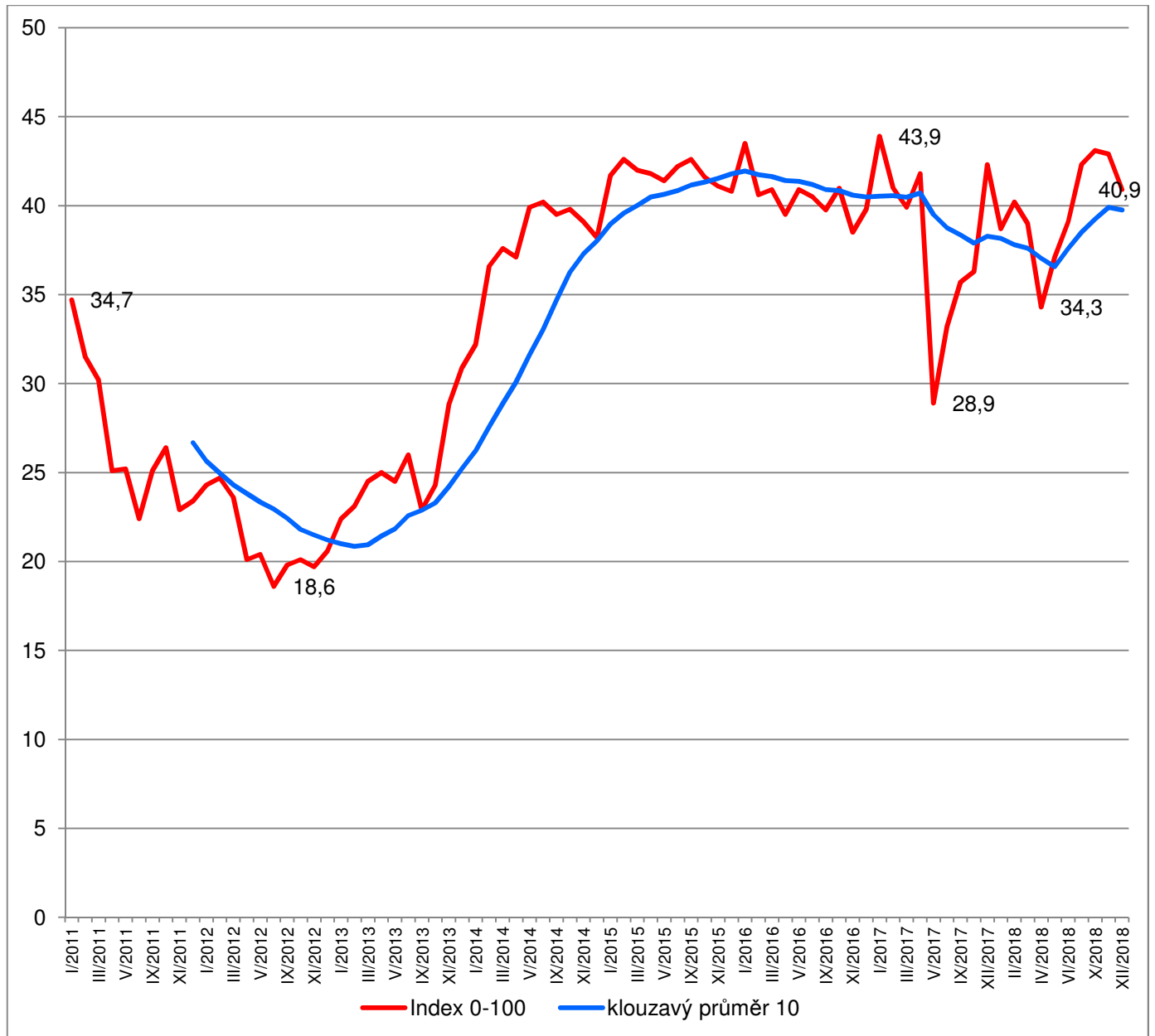
Podrobnější analýza ukázala, že spokojenost s politickou situací roste se zlepšujícím se hodnocením životní úrovně vlastní domácnosti, se zlepšujícím se hodnocením ekonomické situace v ČR a s rostoucí spokojeností se svým

<sup>4</sup> Spearmanův koeficient pořadové korelace mezi důvěrou obecnímu zastupitelstvu a důvěrou starostovi činil 0,747.

<sup>5</sup> Otázka: „Zamyslíte-li se nad celkovou současnou politickou situací v České republice, řekl byste, že jste s ní velmi spokojen, spíše spokojen, ani spokojen, ani nespokojen, spíše nespokojen, velmi nespokojen?“

životem celkově. Spokojenější nebo méně nespokojení s politickou situací jsou voliči ANO či ČSSD a ti, kdo důvěřují všem zkoumaným institucím. Vyšší nespokojenost nebo nižší spokojenost naopak vyjadřují voliči TOP 09 a ti, kdo zkoumaným ústavním institucím nedůvěřují.

**Graf 4: Spokojenost se současnou politickou situací v letech 2011-2018 (index spokojenosti 0-100)<sup>6</sup>**



Zdroj: Výzkumy CVVM SOÚ AV ČR, v.v.i., Naše společnost.

<sup>6</sup> Index spokojenosti může nabývat hodnot od 0 do 100 a je vypočítán jako součtový skóre z nezaokrouhlených hodnot procentních podílů příslušných variant odpovědí vynásobených hodnotami 1 (velmi spokojen), 0,75 (spíše spokojen), 0,5 (ani spokojen, ani nespokojen + neví), 0,25 (spíše nespokojen) a 0 (velmi nespokojen). Kluzavý průměr 10 představuje řadu průměrů indexu spokojenosti z deseti po sobě jdoucích šetření, přičemž 10 je počet šetření, které CVVM zpravidla realizuje v průběhu jednoho roku.



---

## Technické parametry výzkumu

<i>Výzkum:</i>	<i>Naše společnost, v18-12</i>
<i>Realizátor:</i>	<i>Centrum pro výzkum veřejného mínění, Sociologický ústav AV ČR, v.v.i.</i>
<i>Projekt:</i>	<i>Naše společnost – projekt kontinuálního výzkumu veřejného mínění CVVM SOÚ AV ČR, v.v.i.</i>
<i>Termín terénního šetření:</i>	<i>1. – 13. 12. 2018</i>
<i>Výběr respondentů:</i>	<i>Kvótní výběr</i>
<i>Kvóty:</i>	<i>Kraj (oblasti NUTS 3), velikost místa bydliště, pohlaví, věk, vzdělání</i>
<i>Zdroj dat pro kvótní výběr:</i>	<i>Český statistický úřad</i>
<i>Reprezentativita:</i>	<i>Obyvatelstvo ČR ve věku od 15 let</i>
<i>Počet dotázaných:</i>	<i>1078</i>
<i>Počet tazatelů:</i>	<i>225</i>
<i>Metoda sběru dat:</i>	<i>Osobní rozhovor tazatele s respondentem - kombinace dotazování CAPI a PAPI</i>
<i>Výzkumný nástroj:</i>	<i>Standardizovaný dotazník</i>
<i>Otázky:</i>	<i>PI.1, PS.1</i>
<i>Kód zprávy:</i>	<i>pi181221</i>
<i>Zveřejněno dne:</i>	<i>21. prosince 2018</i>
<i>Zpracoval:</i>	<i>Jan Červenka</i>

---

## Slovníček pojmů:

Kvótní výběr – napodobuje strukturu základního souboru (u nás je to obyvatelstvo České republiky starší 15 let) pomocí nastavení velikosti vybraných parametrů, tzv. kvót. Jinými slovy kvótní výběr je založen na stejném procentuálním zastoupení vybraných vlastností. Pro tvorbu kvót používáme údaje z Českého statistického úřadu. V našich výzkumech jsou stanoveny kvóty na pohlaví, věk, vzdělání, region a velikost obce. Vzorek je tedy vybrán tak, aby procentuální podíl např. mužů a žen ve vzorku odpovídal procentuálnímu podílu mužů a žen v každém kraji ČR. Podobně je zachován procentuální podíl obyvatel jednotlivých krajů ČR, občanů různých věkových kategorií, lidí s různým stupněm dosaženého vzdělání a z různých velkých obcí.

Reprezentativní výběr je takový výběr z celé populace, z jehož vlastností se dá platně usuzovat na vlastnosti celé populace. V našem případě to tedy znamená, že respondenti jsou vybráni tak, abychom zjištěné údaje mohli zobecnit na obyvatele České republiky starší 15 let.

---

Centrum pro výzkum veřejného mínění (CVVM) je výzkumným oddělením Sociologického ústavu AV ČR, v.v.i.. Jeho historie sahá do roku 1946, kdy jako součást Ministerstva informací začal fungovat Československý ústav pro výzkum veřejného mínění. Současné Centrum vzniklo v roce 2001 převedením svého předchůdce (IVVM) z Českého statistického úřadu do Sociologického ústavu AV ČR, v.v.i.. Včlenění do vědecké instituce zaručuje kvalitní odborné zázemí a kredit pracoviště; jako součást akademického prostředí musí CVVM SOÚ AV ČR, v.v.i., splňovat veškeré nároky a dosahovat tak té nejvyšší odborné úrovně. Hlavní náplní práce oddělení je výzkumný projekt Naše společnost, v jehož rámci je prováděno deset šetření ročně. Jedná se o průzkum veřejného mínění na reprezentativním vzorku české populace od 15 let, kterého se vždy účastní přibližně 1000 respondentů. Omnibusová podoba dotazníku umožňuje pokrýt velkou šíři námětů, a do šetření jsou proto pravidelně řazena politická, ekonomická i další obecně společenská témata. Jsou využívány jak opakované otázky, které umožňují sledovat vývoj zkoumaných jevů, tak náměty nové, reagující na aktuální dění. Díky dlouhodobému a kontinuálnímu charakteru je tento vědecký projekt zkoumání veřejného mínění v České republice ojedinělý.