

Tisková zpráva

Česká veřejnost o globálních problémech – květen 2018

- ⊙ Za nejzávažnější globální problémy považují občané České republiky hromadění odpadů, znečišťování a nedostatek pitné vody, znečišťování ovzduší, úbytek deštých pralesů, pronikání škodlivých látek z okolí do rostlin a živočichů a znečišťování oceánů.
- ⊙ Jako vůbec nejpálčivější globální problém se jeví nedostatek pitné vody a hromadění odpadů, které jako „velmi závažný“ problém označily více než tři pětiny dotázaných (64 % pro nedostatek pitné vody, 63 % pro hromadění odpadů).
- ⊙ Hodnocení závažnosti globálních problémů souvisí s nejvyšším dosaženým vzděláním respondentů a se zájmem o stav životního prostředí v ČR.

Zpracovala:
Radka Hanzlová
Centrum pro výzkum veřejného mínění, Sociologický ústav AV ČR, v.v.i.
Tel.: 210 310 583; e-mail: radka.hanzlova@soc.cas.cz

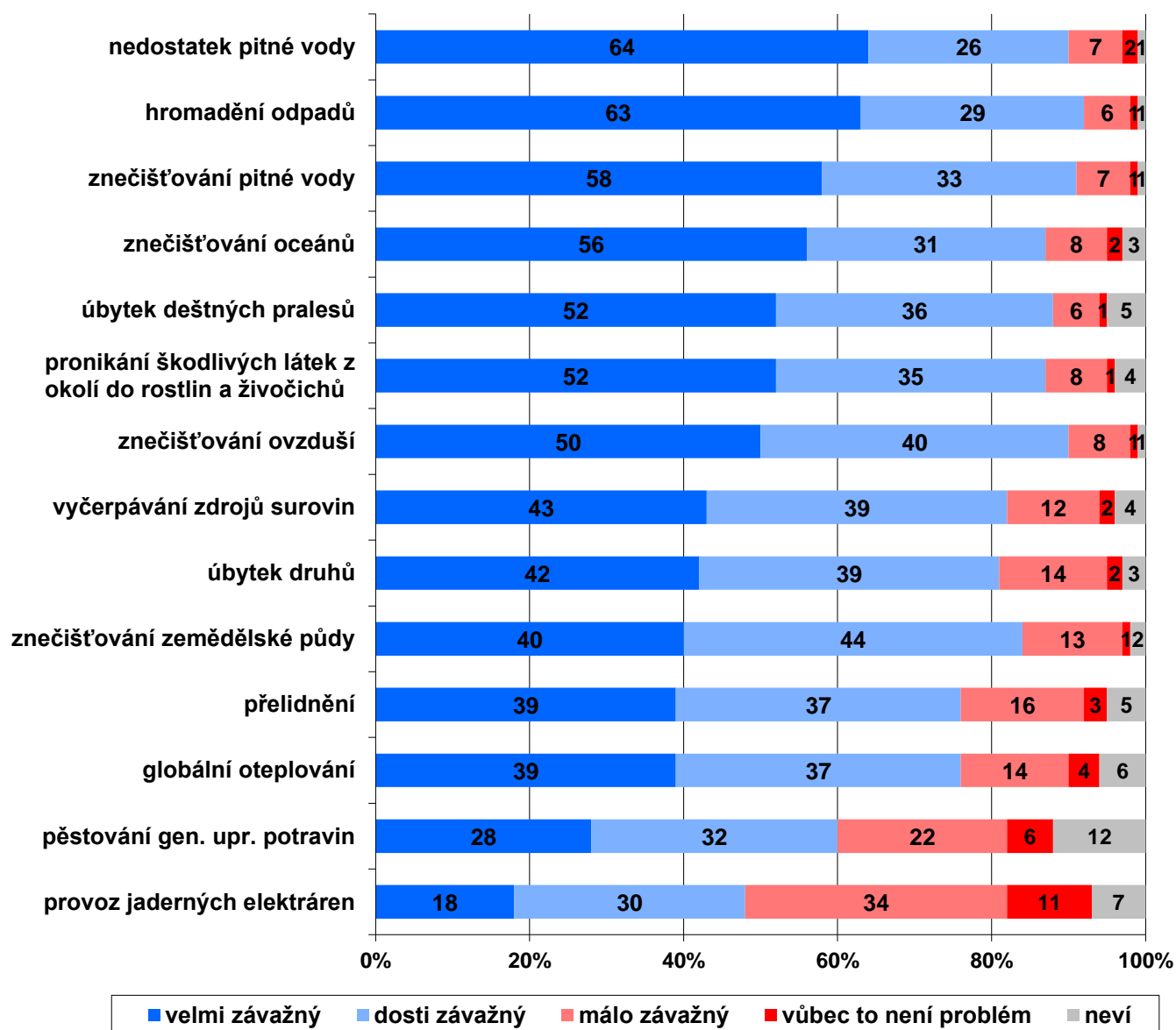


V rámci květnového šetření zaměřeného na problematiku životního prostředí se CVVM SOÚ AV ČR, v.v.i., soustředilo i na otázku hodnocení některých globálních fenoménů coby celosvětových problémů. Předmětem výzkumu byly jednak jevy přímo spojené s lidskou činností, jako například hromadění odpadů, pěstování geneticky upravených potravin či provoz jaderných elektráren, tak také jevy pojící se k limitům přírodních zdrojů ve smyslu úbytku deštých pralesů či nedostatku pitné vody.¹

Z šetření vyplývá (viz graf 1), že za nejzávažnější problémy občané České republiky považují hromadění odpadů, znečišťování a nedostatek pitné vody, znečišťování ovzduší, úbytek deštých pralesů, pronikání škodlivých látek z okolí do rostlin a živočichů a znečišťování oceánů, které za „velmi“ či „dosti závažný“ problém označilo přibližně 9 z 10 dotázaných. Jako nejpálčivější problém se přitom jeví nedostatek pitné vody a hromadění odpadů, u kterých více než tři pětiny dotázaných zvolilo krajní variantu, tedy že jde o „velmi závažný“ problém (64 % pro nedostatek pitné vody, 63 % pro hromadění odpadů). Ještě polovina či více respondentů označili za „velmi závažný“ problém znečišťování pitné vody (58 %), znečišťování oceánů (56 %), úbytek deštých pralesů a pronikání škodlivých látek z okolí do rostlin a živočichů (shodně 52 %) a znečišťování ovzduší (50 %). Přibližně čtyři pětiny české veřejnosti pak za „velmi“ či „dosti závažný“ problém považují znečišťování zemědělské půdy (84 %, z toho za „velmi závažný“ 40 %), vyčerpávání zdrojů surovin (82 %, z toho za „velmi závažný“ 43 %) a úbytek druhů (81 %, z toho za „velmi závažný“ 42 %). Tři čtvrtiny respondentů vidí jako „velmi“ či „dosti závažný“ problém přelidnění a globální oteplování (shodně 76 %, z toho 39 % je považuje za „velmi závažný“). Podle tří pětiny respondentů představuje „velmi“ či „dosti závažný“ problém také pěstování geneticky upravených potravin (60 %, z toho za „velmi závažný“ 28 %). Pouze provoz jaderných elektráren označila za „velmi“ či „dosti závažný“ problém méně než polovina dotázaných (48 %, z toho 18 % za „velmi závažný“).

¹ Znění otázky: „Jak byste hodnotil tyto jevy? Je v celosvětovém měřítku problém: a) úbytek tropických deštých pralesů, b) znečišťování zdrojů pitné vody – řek, podzemní vody, atd., c) hromadění odpadů, d) provoz jaderných elektráren, e) znečišťování, znehodnocování zemědělské půdy, f) úbytek rostlinných a živočišných druhů, g) globální oteplování, h) nedostatek pitné vody, i) vyčerpávání zdrojů surovin, j) přelidnění, k) pěstování geneticky upravených potravin, l) znečišťování ovzduší, m) znečišťování oceánů, n) pronikání škodlivých látek z okolí do rostlin a živočichů, které pak lidé jedí?“ Možnosti odpovědi: velmi závažný, dosti závažný, málo závažný, vůbec to není problém.

Graf 1: Závažnost globálních problémů (%)



Pozn.: Položky v grafu jsou seřazeny sestupně podle velikosti podílu odpovědi „velmi závažný“.

Zdroj: CVVM SOÚ AV ČR, v.v.i., Naše společnost 12. – 24. 5. 2018, 1008 respondentů starších 15 let, osobní rozhovor.

Detailnější analýza z pohledu sociodemografických charakteristik neukázala na výraznější rozdíly v hodnocení závažnosti sledovaných globálních problémů z hlediska pohlaví či věku (pouze ženy považují za více závažný problém provoz jaderných elektráren a lidé do 29 let naopak méně často uváděli znečišťování oceánů jako problém „velmi závažný“). Naopak hodnocení závažnosti různých globálních problémů souvisí se vzděláním respondentů, kdy dotázaní s vyšším vzděláním (středoškolským s maturitou či vysokoškolským) častěji za více závažné považují úbytek pralesů, znečišťování půdy a oceánů, pěstování geneticky upravených potravin a pronikání škodlivých látek z okolí do rostlin a živočichů, naopak významně více za méně závažný problém považují provoz jaderných elektráren. Obecně za závažnější pak označují všechny sledované globální problémy (vyjma provozu jaderných elektráren) dotázaní, kteří se zajímají o stav životního prostředí v ČR.

Jiný pohled na míru závažnosti celosvětových problémů nabízí následující tabulka 1. V té jsme pro každého respondenta sečetli, kolikrát na dané položky uvedl odpověď „velmi závažný“ (první dva sloupce tabulky), resp. kolikrát uvedl odpovědi „velmi závažný“ nebo „dosti závažný“ (zbývající sloupce tabulky). Zjistili jsme, že za „velmi závažný“ považuje necelých 8 % dotázaných všechny uvedené problémy, přibližně polovina (49 %) dotázaných 7 a více problémů a naopak že více než desetina (12 %) respondentů nepovažuje žádný z uvedených problémů za „velmi závažný“. Pokud se podíváme na výsledky součtu možností „velmi“ a „dosti závažný“ problém, tak jen výjimečně se vyskytují lidé, kteří by nepovažovali alespoň 5 z uvedených problémů za závažné. Naopak více než čtvrtina (26 %) považuje všechny problémy za závažné, více než 90 % respondentů pak za závažné označilo polovinu, tedy sedm problémů.

Tabulka 1: Kolik z uvedených 14 problémů považují lidé za velmi závažné, resp. velmi + dosti závažné (%)

	Velmi závažný problém		Velmi + dosti závažný problém	
	%	Kumulativní %	%	Kumulativní %
Čtrnáct	7,7	7,7	26,3	26,3
Třináct	3,6	11,3	19,3	45,6
Dvanáct	5,2	16,5	16,4	62,0
Jedenáct	5,9	22,4	10,2	72,2
Deset	6,3	28,7	6,8	79,0
Devět	6,2	34,9	5,8	84,8
Osm	6,9	41,8	3,0	87,8
Sedm	7,3	49,1	3,1	90,9
Šest	6,8	55,9	2,8	93,7
Pět	7,8	63,7	1,8	95,5
Čtyři	4,5	68,2	1,1	96,6
Tři	6,2	74,4	0,9	97,5
Dva	6,1	80,5	1,6	99,1
Jeden	7,4	87,9	0,6	99,7
Žádný	12,1	100,0	0,3	100,0
Celkem	100,0		100,0	

Zdroj: CVVM SOÚ AV ČR, v.v.i., Naše společnost 12. – 24. 5. 2018, 1008 respondentů starších 15 let, osobní rozhovor.

Časovému srovnání za více než patnáct let, tedy od roku 2002, kdy byla otázka poprvé položena, je věnována následující tabulka 2. Z ní je patrné, že z dlouhodobého pohledu nedochází v názorech české veřejnosti na různé druhy globálních problémů k významným změnám a názory tak zůstávají po celou dobu sledování relativně stabilní (výjimkou je zvýšení závažnosti problému globálního oteplování v letech 2006 a 2007, která byla v porovnání s aktuálním výzkumem o 8 procentních bodů vyšší). V porovnání s předchozím šetřením z roku 2016 nedošlo k žádným statisticky významným změnám. Do aktuálního výzkumu byly nově zařazeny položky znečišťování ovzduší, znečišťování oceánů a pronikání škodlivých látek z okolí do rostlin a živočichů, které respondenti z hlediska závažnosti zařadili do první poloviny nejméně závažných problémů.

Tabulka 2: Závažnost globálních problémů (%) – časové srovnání

	2002	2006	2007	2008	2009	2010	2011	2013	2014	2015	2016	2018
hromadění odpadů	92	94	95	94	95	92	93	93	92	93	92	92
znečišťování pitné vody	92	96	94	95	95	93	91	93	91	92	92	91
znečišťování ovzduší	-	-	-	-	-	-	-	-	-	-	-	90
nedostatek pitné vody	89	90	90	91	90	90	85	88	86	88	90	90
úbytek deštých pralesů	81	86	86	89	89	85	83	88	85	87	88	88
pronikání škodlivých látek z okolí do rostlin a živočichů	-	-	-	-	-	-	-	-	-	-	-	87
znečišťování oceánů	-	-	-	-	-	-	-	-	-	-	-	87
znečišťování zemědělské půdy	81	84	81	80	80	81	82	81	79	82	81	84
vyčerpávání zdrojů surovin	83	84	84	83	85	83	82	85	80	84	79	82
úbytek druhů	79	84	82	83	83	83	80	82	77	84	80	81
přelidnění	-	-	-	73	73	67	72	74	71	78	76	76
globální oteplování	75	84	84	75	76	64	64	61	67	73	74	76
pěstování gen. upr. potravin	-	-	-	46	53	50	52	60	55	60	61	60
provoz jaderných elektráren	47	53	47	43	45	47	60	48	50	53	50	48

Poznámka: Údaje v tabulce představují součty podílů odpovědí „velmi závažný“ + „dosti závažný“ problém. Položky seřazeny sestupně dle výsledků aktuálního výzkumu.

Zdroj: CVVM SOÚ AV ČR, v.v.i., Naše společnost.

Technické parametry výzkumu

<i>Výzkum:</i>	<i>Naše společnost, v18-05</i>
<i>Realizátor:</i>	<i>Centrum pro výzkum veřejného mínění, Sociologický ústav AV ČR, v.v.i.</i>
<i>Projekt:</i>	<i>Naše společnost – projekt kontinuálního výzkumu veřejného mínění CVVM SOÚ AV ČR, v.v.i.</i>
<i>Termín terénního šetření:</i>	<i>12. – 24. 5. 2018</i>
<i>Výběr respondentů:</i>	<i>Kvótní výběr</i>
<i>Kvóty:</i>	<i>Kraj (oblasti NUTS 3), velikost místa bydliště, pohlaví, věk, vzdělání</i>
<i>Zdroj dat pro kvótní výběr:</i>	<i>Český statistický úřad</i>
<i>Reprezentativita:</i>	<i>Obyvatelstvo ČR ve věku od 15 let</i>
<i>Počet dotázaných:</i>	<i>1008</i>
<i>Počet tazatelů:</i>	<i>227</i>
<i>Metoda sběru dat:</i>	<i>Osobní rozhovor tazatele s respondentem - kombinace dotazování CAPI a PAPI</i>
<i>Výzkumný nástroj:</i>	<i>Standardizovaný dotazník</i>
<i>Otázky:</i>	<i>OE.5</i>
<i>Kód zprávy:</i>	<i>oe180713</i>
<i>Zveřejněno dne:</i>	<i>13. července 2018</i>
<i>Zpracovala:</i>	<i>Radka Hanzlová</i>

Slovníček pojmů:

Kvótní výběr – napodobuje strukturu základního souboru (u nás je to obyvatelstvo České republiky starší 15 let) pomocí nastavení velikosti vybraných parametrů, tzv. kvót. Jinými slovy kvótní výběr je založen na stejném procentuálním zastoupení vybraných vlastností. Pro tvorbu kvót používáme údaje z Českého statistického úřadu. V našich výzkumech jsou stanoveny kvóty na pohlaví, věk, vzdělání, region a velikost obce. Vzorek je tedy vybrán tak, aby procentuální podíl např. mužů a žen ve vzorku odpovídal procentuálnímu podílu mužů a žen v každém kraji ČR. Podobně je zachován procentuální podíl obyvatel jednotlivých krajů ČR, občanů různých věkových kategorií, lidí s různým stupněm dosaženého vzdělání a z různých velkých obcí.

Reprezentativní výběr je takový výběr z celé populace, z jehož vlastností se dá platně usuzovat na vlastnosti celé populace. V našem případě to tedy znamená, že respondenti jsou vybráni tak, abychom zjištěné údaje mohli zobecnit na obyvatele České republiky starší 15 let.

Centrum pro výzkum veřejného mínění (CVVM) je výzkumným oddělením Sociologického ústavu AV ČR, v.v.i.. Jeho historie sahá do roku 1946, kdy jako součást Ministerstva informací začal fungovat Československý ústav pro výzkum veřejného mínění. Současné Centrum vzniklo v roce 2001 převedením svého předchůdce (IVVM) z Českého statistického úřadu do Sociologického ústavu AV ČR, v.v.i.. Včlenění do vědecké instituce zaručuje kvalitní odborné zázemí a kredit pracoviště; jako součást akademického prostředí musí CVVM SOÚ AV ČR, v.v.i., splňovat veškeré nároky a dosahovat tak té nejvyšší odborné úrovně. Hlavní náplní práce oddělení je výzkumný projekt Naše společnost, v jehož rámci je prováděno deset šetření ročně. Jedná se o průzkum veřejného mínění na reprezentativním vzorku české populace od 15 let, kterého se vždy účastní přibližně 1000 respondentů. Omnibusová podoba dotazníku umožňuje pokrýt velkou šíři námětů, a do šetření jsou proto pravidelně řazena politická, ekonomická i další obecně společenská témata. Jsou využívány jak opakované otázky, které umožňují sledovat vývoj zkoumaných jevů, tak náměty nové, reagující na aktuální dění. Díky dlouhodobému a kontinuálnímu charakteru je tento vědecký projekt zkoumání veřejného mínění v České republice ojedinělý.

„Aktivita byla podpořena Strategii Akademie věd AV21 v rámci výzkumného programu "Globální konflikty a lokální souvislosti: kulturní a společenské výzvy". |