

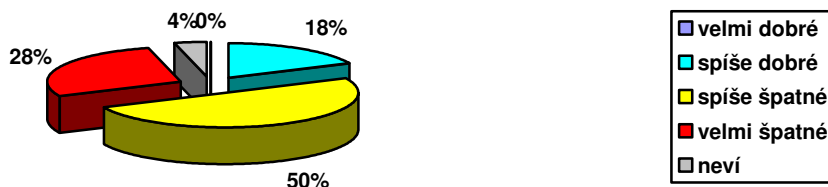
Romové a soužití s nimi očima české veřejnosti – červen 2016

Technické parametry

<i>Výzkum:</i>	<i>Naše společnost, v16-06</i>
<i>Realizátor:</i>	<i>CVVM, Sociologický ústav AV ČR, v.v.i.</i>
<i>Projekt:</i>	<i>Naše společnost – projekt kontinuálního výzkumu veřejného mínění CVVM SOÚ AV ČR, v.v.i.</i>
<i>Termín terénního šetření:</i>	<i>3. – 20. 6. 2016</i>
<i>Výběr respondentů:</i>	<i>Kvótní výběr</i>
<i>Kvóty:</i>	<i>Kraje (oblasti NUTS 3), velikost místa bydliště, pohlaví, věk, vzdělání</i>
<i>Zdroj dat pro kvótní výběr:</i>	<i>Český statistický úřad</i>
<i>Reprezentativita:</i>	<i>Obyvatelstvo ČR ve věku od 15 let</i>
<i>Počet dotázaných:</i>	<i>1005</i>
<i>Počet tazatelů:</i>	<i>209</i>
<i>Metoda sběru dat:</i>	<i>Osobní rozhovor tazatele s respondentem – kombinace rozhovorů PAPI a CAPI</i>
<i>Výzkumný nástroj:</i>	<i>Standardizovaný dotazník</i>
<i>Otázky:</i>	<i>OV.14, OV.17, OV.187</i>
<i>Zveřejněno dne:</i>	<i>21. července 2016</i>
<i>Zpracoval:</i>	<i>Milan Tuček</i>

V rámci červnového šetření se CVVM zabývalo otázkou vzájemného soužití romské menšiny s ostatními obyvateli ČR, věnovalo se i stávajícím možnostem, které Romové mají v rámci většinové české společnosti, a zjišťovalo postoje veřejnosti k tomu, jak vláda a místní samosprávy řeší problematiku romské menšiny.

Graf 1: Hodnocení soužití romské a neromské populace v ČR¹ (v %)

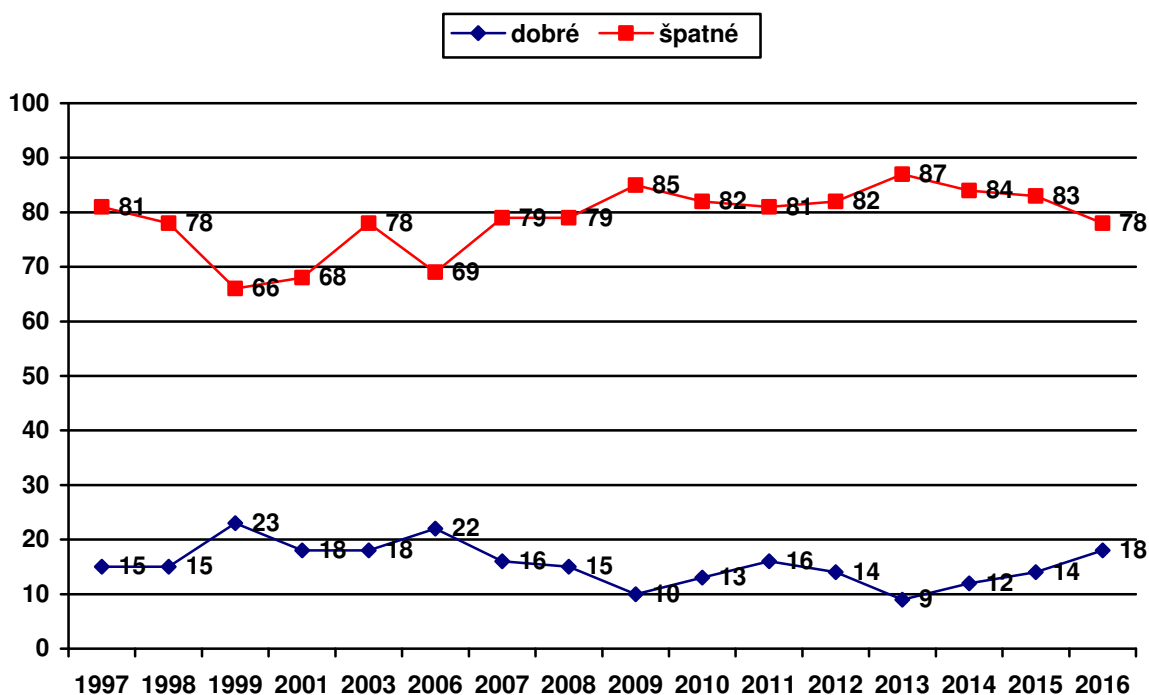


Zdroj: CVVM SOÚ AV ČR, v.v.i., Naše společnost 3. – 20. 6. 2016, 1005 respondentů starších 15 let, osobní rozhovor.

¹ Otázka všem respondentům: „Jak celkově hodnotíte soužití romské a neromské populace v České republice? Jako velmi dobré, spíše dobré, spíše špatné, velmi špatné?“

Údaje zachycené v grafu 1 dokumentují, jak dotázaní hodnotí soužití romské populace s ostatními obyvateli v rámci ČR. Z výsledků plyne, že soužití Romů a ostatních obyvatel je více než třemi čtvrtinami dotázaných vnímáno jako problematické. Za spíše špatné je označilo 50 % dotázaných a dalších 28 % je má dokonce za „velmi špatné“. Naopak jako dobré soužití hodnotí necelá pětina respondentů, kteří vesměs volili slabší variantu pozitivní odpovědi „spíše dobré“ (18 %). 4 % dotázaných na otázku odpověděla, že neví.

Graf 2: Hodnocení soužití romské a neromské populace v ČR – časové srovnání (v %)



Pozn.: Položka „dobré“ představuje součet odpovědí „velmi dobré“ a „spíše dobré“ a položka „špatné“ součet odpovědí „spíše špatné“ a „velmi špatné“. Dopočet do 100 % tvoří odpovědi „neví“.

Zdroj: CVVM SOÚ AV ČR, v.v.i., Naše společnost.

Jak ukazuje graf 2, oproti minulému roku se hodnocení soužití Romů a neromské většiny v ČR změnilo o 4 procentní body ve prospěch dobrého hodnocení, resp. o 5 procentních bodů pokleslo špatné hodnocení, což je statisticky významný posun. Potvrdil se tak trend z minulých dvou let, kdy z propadu pozitivního vnímání na historické minimum (a maxima v případě negativního vnímání) zjištěného v roce 2013 se hodnocení soužití dostává na úroveň, jaká se objevovala v minulém desetiletí.

Z podrobnější analýzy výsledků šetření vyplývá, že rozdíly v hodnocení celkového soužití Romů s ostatními jsou mezi různými sociodemografickými skupinami vesměs statisticky nevýznamné.

V rámci výzkumu jsme všem dotázaným položili i baterii otázek, které se zabývají tím, jaké mají Romové v některých oblastech života možnosti v porovnání s většinovou neromskou populací.²

² Otázka: „Jaké mají, podle Vás, Romové ve srovnání s neromskou populací možnosti a) při získávání vzdělání, b) při získávání kvalifikace, c) při zaměstnávání, d) v rozvoji své kultury, e)

Tabulka 1: Názory na možnosti Romů v porovnání s většinovou populací (v %)

	rozhodně lepší	spíše lepší	asi tak stejné	spíše horší	rozhodně horší	neví
při zaměstnávání	3	6	32	43	13	3
ve veřejném a občanském životě	8	9	38	30	8	7
při získávání kvalifikace	4	7	57	25	4	3
při získávání vzdělání	4	8	61	21	4	2
v získávání bydlení	24	25	26	17	5	3
v rozvoji své kultury	10	17	53	10	2	8
hájit své zájmy	24	23	36	10	1	6
při zajištění osobní bezpečnosti	15	22	48	8	2	5
při jednání na úřadech	29	28	28	9	2	4

Pozn.: Procenta v řádku.

Zdroj: CVVM SOÚ AV ČR, v.v.i., Naše společnost 3. – 20. 6. 2016, 1005 respondentů starších 15 let, osobní rozhovor.

Tabulka 2: Horší podmínky pro Romy v porovnání s většinovou populací – časové srovnání (v %)

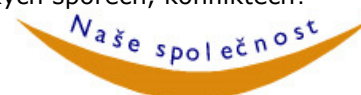
Rok	97	01	03	06	07	08	09	10	11	12	13	14	15	16
při zaměstnávání	56	62	74	63	68	66	62	61	60	60	61	61	55	56
ve veřejném a občanském životě	34	37	53	44	48	45	44	44	40	36	37	39	35	38
při získávání kvalifikace	32	33	36	32	30	34	29	33	29	27	28	33	29	29
při získávání vzdělání	x	x	27	22	25	27	23	25	20	19	19	22	24	25
v získávání bydlení	24	25	33	30	28	33	27	26	25	18	21	18	16	22
v rozvoji své kultury	18	21	16	15	13	14	15	16	12	9	10	10	12	12
hájit své zájmy	x	x	x	x	x	15	13	15	11	11	8	10	11	11
při zajištění osobní bezpečnosti	19	26	29	13	13	15	18	21	16	11	9	10	9	10
při jednání na úřadech	x	x	x	x	x	17	16	16	15	11	9	9	9	11

Pozn.: Součet podílů odpovědí „rozhodně horší“ a „spíše horší“.

Zdroj: CVVM SOÚ AV ČR, v.v.i., Naše společnost.

Jak ukazují tabulky 1 a 2, v porovnání se situací ostatních obyvatel nadpoloviční většina české veřejnosti vnímá jako horší možnosti Romů při zaměstnání. V šetření tento názor vyjádřilo 56 % respondentů. Pokud jde o další oblasti života, na které se náš výzkum zaměřil, u žádné z nich již ti, kdo považují možnosti romské populace za horší, nepřevažují nad těmi, kdo soudí, že podmínky Romů v porovnání s ostatními jsou stejné, nebo dokonce lepší. Zhruba dvě pětiny (38 %) dotázaných si myslí, že Romové mají horší možnosti, pokud jde o uplatnění ve veřejném a občanském životě, shodná část (38 %) dotázaných považuje situaci Romů v tomto ohledu za srovnatelnou s ostatními a necelá pětina (17 %) míní, že jsou na tom Romové tady dokonce lépe. Při získávání kvalifikace za horší podmínky Romů označily tři desetiny (29 %) občanů, v případě získávání vzdělání se podíl takových názorů pohybuje na úrovni čtvrtiny (25 %). Co se týče získávání bydlení, za horší situaci Romů označilo 22 % dotázaných, ovšem téměř polovina (49 %) respondentů si myslí, že možnosti Romů jsou v tomto směru lepší než možnosti většinové populace. Asi desetina dotázaných považuje možnosti Romů za horší v případě rozvoje své kultury (12 %), v případě možnosti hájit své zájmy při občanských sporech a konfliktech (11 %), při zajišťování osobní bezpečnosti (10 %) či při jednání na úřadech (11 %). Ve všech čtyřech posledně uvedených oblastech přitom podobně jako u možnosti získat bydlení výrazně převažuje názor, že možnosti Romů jsou lepší, nad názorem, že Romové jsou na tom hůře.

v získávání bydlení, f) při uplatnění ve veřejném a občanském životě, g) při zajištění osobní bezpečnosti, h) při jednání na úřadech, i) hájit své zájmy při občanských sporech, konfliktech?“

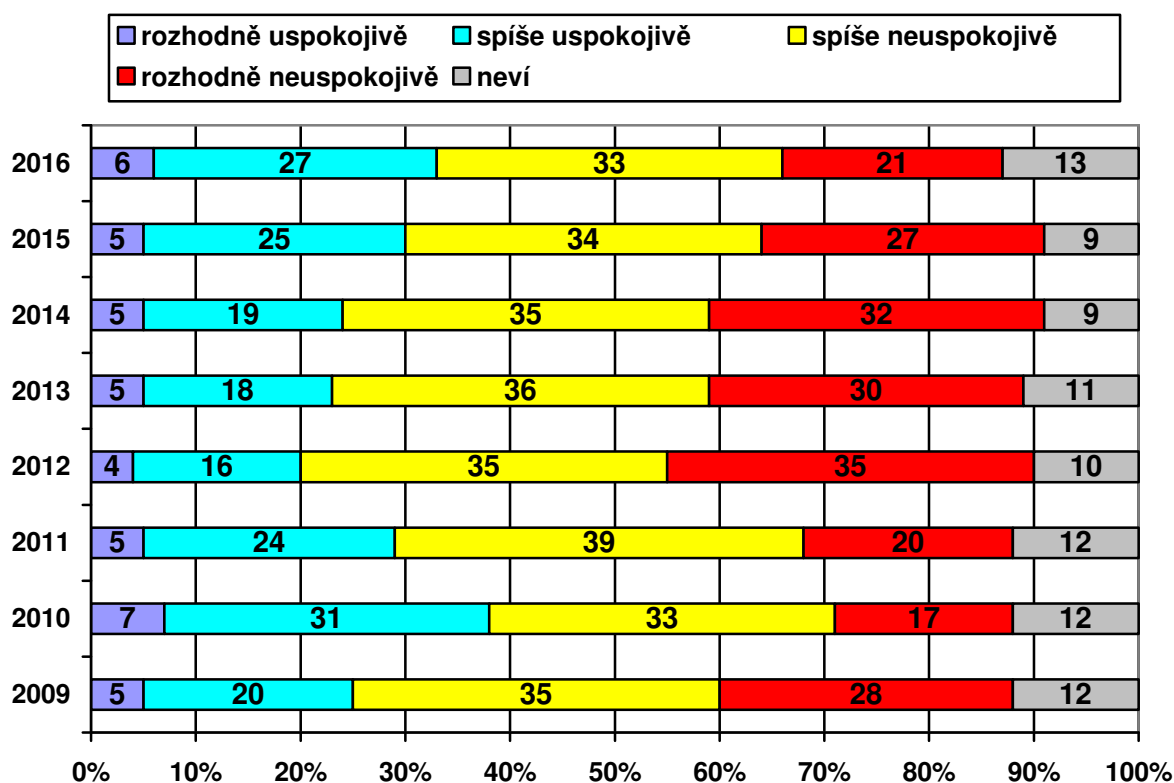


Jak je patrné z tabulky 2, oproti minulému šetření z dubna 2015 se názory veřejnosti na to, jaké jsou možnosti Romů ve srovnání s neromskou populací, v podstatě nezměnily s výjimkou nárůstu o 6 procentních bodů podílu těch, kdo jako horší oproti většinové populaci vidí možnosti Romů v oblasti získávání bydlení. Dá se říci, že časová řada jen potvrzuje ustálenost určitých stereotypů (úřady, bydlení, hájení zájmů) na straně jedné a reflexi neměnné reálné situace na straně druhé (vzdělání, kvalifikace, zaměstnání).

Tento závěr podporuje i výsledek faktorové analýzy, která odhalila dvě obecnější dimenze při vyčerpání 65 % variance dané baterie otázek: jedna dimenze v sobě zahrnuje právě vzdělání, kvalifikaci a zaměstnání (částečně i rozvoj kultury a uplatnění v občanské životě), druhá dimenze pak zbývající položky - jednání na úřadech, hájení zájmů, bezpečnost a bydlení (částečně také rozvoj kultury a občanské uplatnění). Připomínáme, že dimenze vydělené faktorovou analýzou jsou vzájemně nezávislé.

Další otázka se věnovala hodnocení toho, jak v problematice romské menšiny postupuje vláda a místní samospráva.³

Graf 3a: Jak řeší otázku romské menšiny vláda ČR (v %)



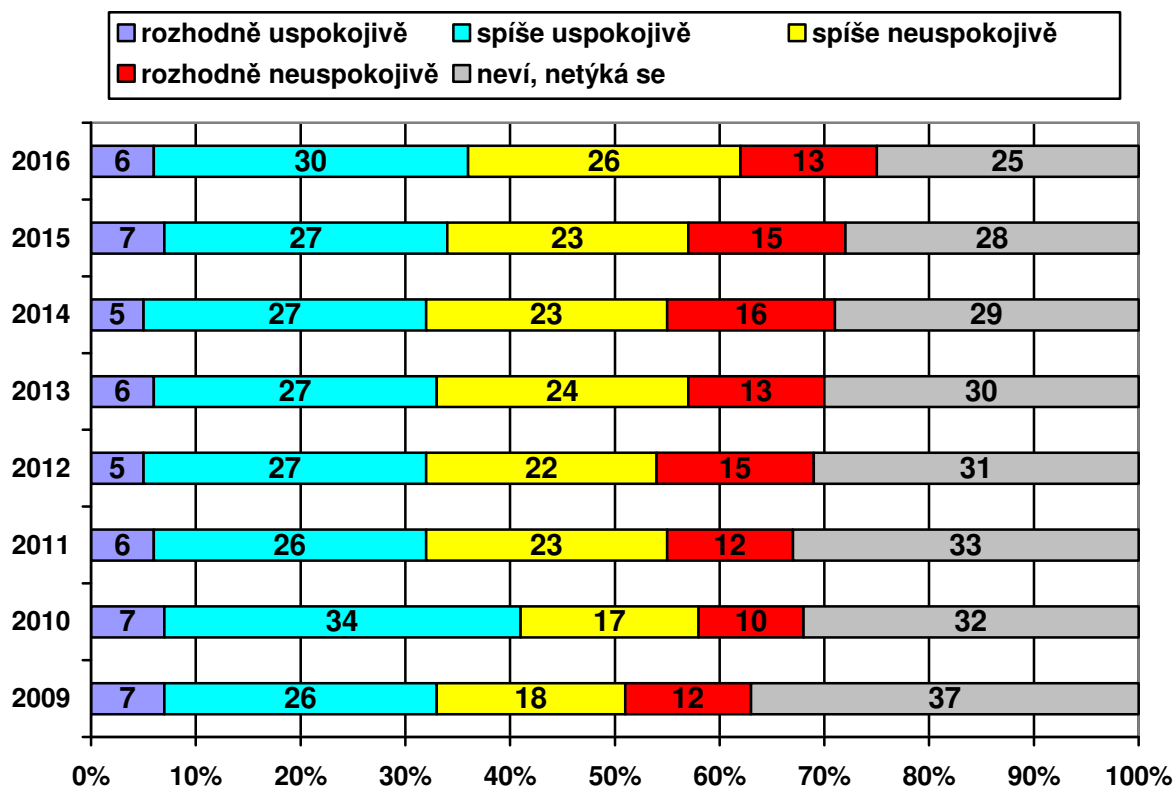
Zdroj: CVVM SOÚ AV ČR, v.v.i., Naše společnost.

Z výsledků v grafu 3a plyne, že třetina lidí (33 %) považuje řešení romské problematiky ze strany vlády za uspokojivé, o trochu více než polovina (54 %) je naopak vnímá jako neuspokojivé. V porovnání s loňským šetřením se zvýšil podíl těch, kdo řešení otázky romské menšiny ze strany vlády považují za uspokojivé,

³ Otázka: „Nakolik uspokojivě či neuspokojivě podle Vás řeší otázku romské menšiny a) Vláda ČR, b) Vaše místní samospráva/obec?“

o další 3 procentní body a tím se potvrdil trend postupného nárůstu pozitivního hodnocení nastoupený v roce 2013. Zatím avšak nebylo dosaženo hodnot z roku 2010.

Graf 3b: Jak řeší otázku romské menšiny místní samospráva/obec (v %)



Pozn.: Odpověď „nevím, netýká se“ je zhruba z poloviny tvořena konstatováním „Rómové v obci nežijí“.

Zdroj: CVVM SOÚ AV ČR, v.v.i., Naše společnost.

Hodnocení řešení romské problematiky ze strany obecních samospráv (viz graf 3b) vyznívá o něco příznivěji, když podíl respondentů označujících tuto věc za „uspokojivou“ představuje více než třetinu (36 %) a podíl hodnocení opačného necelé dvě pětiny (39 %). Oproti loňsku se výsledné rozložení názorů významně neposunulo a dá se konstatovat, že je vlastně od roku 2011 více méně stabilní.

Mezi hodnocením soužití majority s Romy a hodnocením míry (ne) uspokojivého řešení otázek spojených s romskou menšinou ze strany vlády resp. obce je statisticky významný vztah (korelační koeficient dosahuje hodnoty 0,3). V procentech to znamená, že ti, kteří považují řešení ze strany vlády či obce za rozhodně neuspokojivé, zhruba ze tří pětin hodnotí soužití jako velmi špatné. Ti, kteří naopak považují řešení romských otázek ze strany vlády či obce za uspokojivé, tak soužití hodnotí jako velmi špatné ve zhruba v pětině odpovědí.