

## Tisková zpráva

### Stranické preference a volební model v říjnu 2016

- ⊙ Pokud by se v říjnu 2016 konaly volby do Poslanecké sněmovny, podle vlastního vyjádření by se jich zúčastnilo 56 % občanů ČR ve věku od 18 let.
- ⊙ Mezi občany, kteří nevyloučili svoji účast v případných volbách do Poslanecké sněmovny, nejvyšší podíl preferencí zaujímá ANO (22,5 %), následovaná ČSSD (12,5 %), KSČM (7 %), ODS (5 %), KDU-ČSL (5 %) a TOP 09 (3,5 %).
- ⊙ Podle volebního modelu vytvořeného na základě stranických preferencí respondentů, kteří se hodlají voleb zúčastnit a kteří uvedli, že by volili některou stranu, by se do Poslanecké sněmovny dostalo 6 stran.

Zpracoval:

Jan Červenka

Centrum pro výzkum veřejného mínění, Sociologický ústav AV ČR, v.v.i.

Tel.: 210 310 586

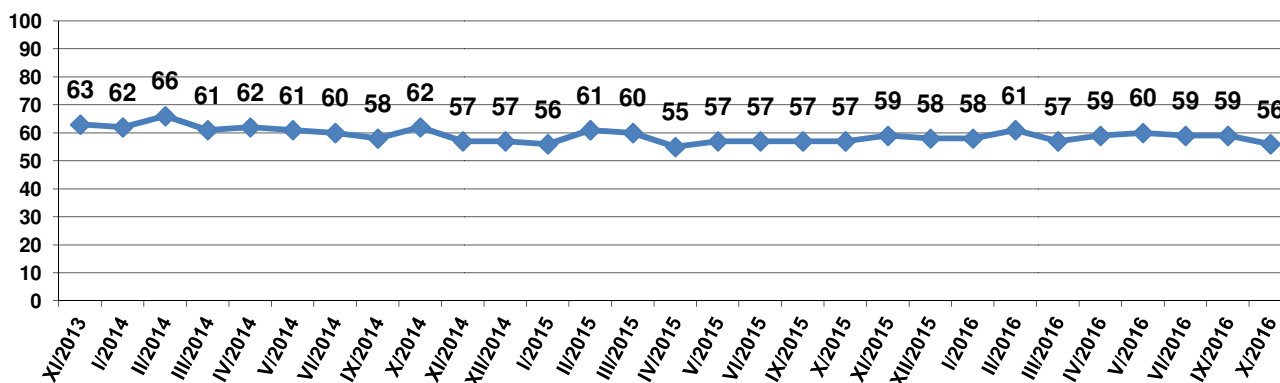


Na základě dohod iniciovaných sdružením výzkumných agentur SIMAR jsou v každé tiskové zprávě uváděny stranické preference, které vypovídají o sympatiích k politickým stranám v souboru všech občanů s volebním oprávněním, tj. i těch, kteří k volbám nepůjdou nebo nevědí, koho by volili. Druhým publikovaným údajem je volební model, který uvádí předpokládané výsledky voleb do Poslanecké sněmovny PČR v období konání výzkumu. Volební model CVVM vychází ze stranických preferencí, ale zahrnuje pouze dotázané, kteří se voleb chtějí zúčastnit a kteří uvedli nějakou stranu – v zásadě jde tedy o preference bez nerozhodnutých a nevoličů.

### I. ÚČAST VE VOLBÁCH

Na otázku týkající se volební účasti<sup>1</sup> odpovědělo kladně 56 % dotázaných s volebním právem („rozhodně ano“ 31 % a „spíše ano“ 25 %), 37 % záporně („spíše ne“ 14 %, „rozhodně ne“ 23 %). Zbytek dotázaných (7 %) zvolil odpověď „nevím“. Podle získaných dat je tedy deklarovaná volební účast nyní o něco málo nižší, než byla reálná účast v parlamentních volbách v říjnu 2013 (59,5 %).

Graf 1: Vývoj deklarované volební účasti od listopadu 2013 (%)



Pozn.: Údaje v grafu představují součet odpovědí „rozhodně ano“ a „spíše ano“ na otázku ohledně volební účasti. Důpočet do 100 % tvoří odpovědi „spíše ne“, rozhodně ne“ a „nevím“.

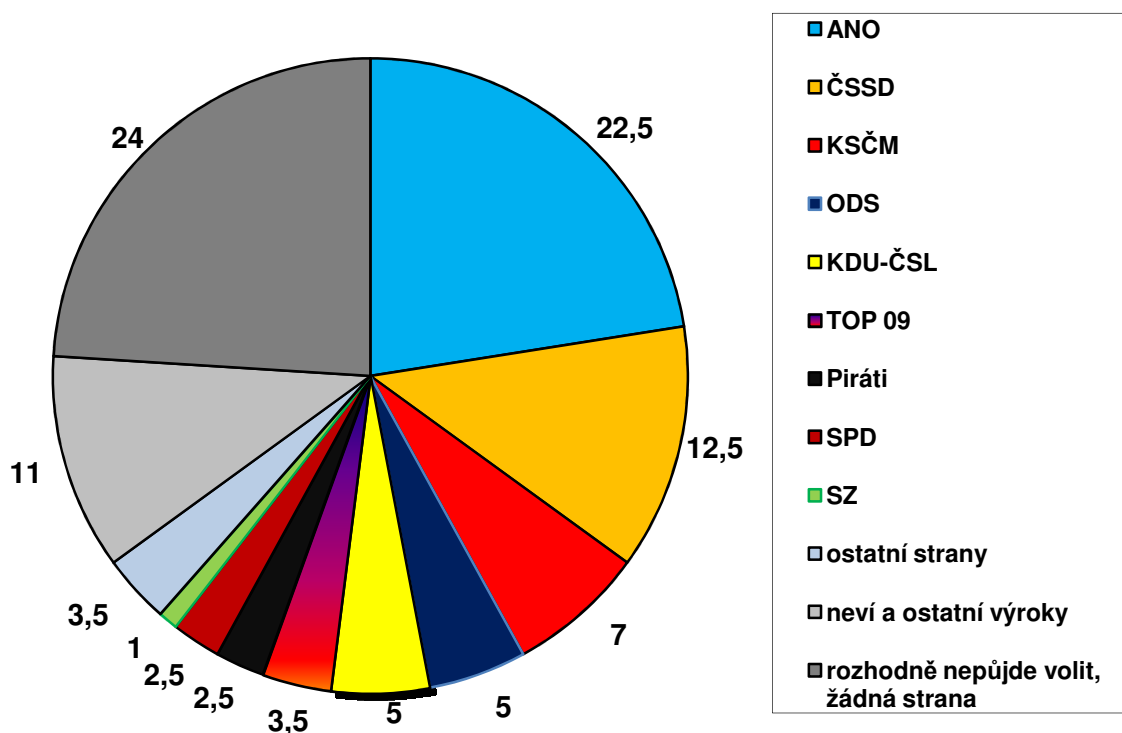
Zdroj: CVVM SOÚ AV ČR, v.v.i., Naše společnost.

<sup>1</sup> Znění otázky: „Představte si, že by příští týden byly volby do Poslanecké sněmovny. Šel byste volit?“

## II. AKTUÁLNÍ STRANICKÉ PREFERENCE

Všem dotázaným s volebním právem, kteří účast ve volbách nevyloučili (tj. kromě těch, kteří odpověděli, že se voleb „rozhodně“ nezúčastní), byla položena otevřená otázka (bez použití seznamu politických stran) mapující, kterou stranu by dotázaní volili za předpokladu, že k volbám půjdou.<sup>2</sup> Strukturu získaných odpovědí přináší přehled v grafu 2.

Graf 2: Stranické preference v říjnu 2016 (v %)



Pozn.: V grafu jsou uvedeny pouze strany, jejichž preference dosahují alespoň 1 %, strany s nižší podporou jsou zahrnuty do kategorie „ostatní strany“.

Zdroj: CVVM SOÚ AV ČR, v.v.i., Naše společnost 10. – 17. 10. 2016, 920 respondentů starších 18 let, osobní rozhovor.

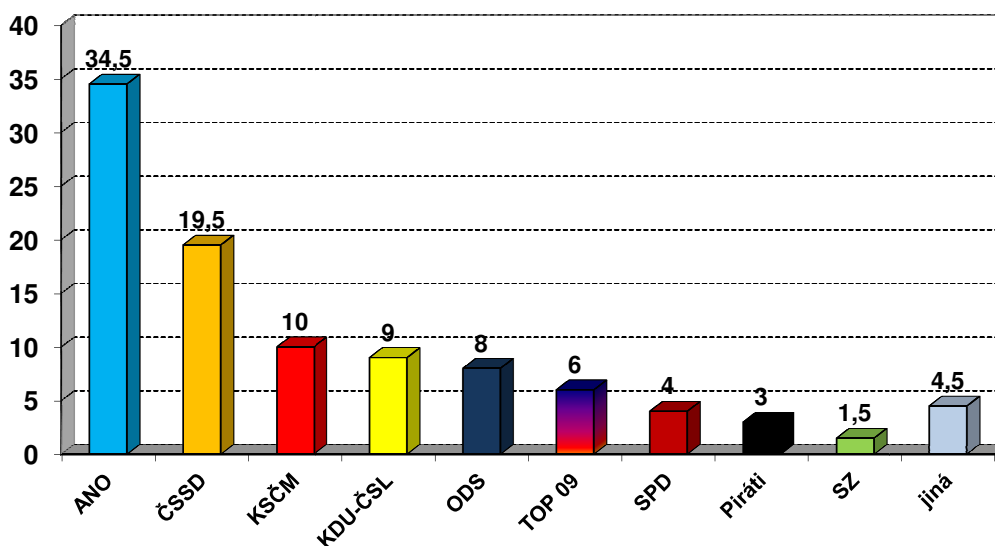
Stranické preference představují aktuální rozložení sympatií k politickým stranám v celé společnosti a nelze je zaměňovat s předpovědí reálného volebního chování, resp. volební prognózou. Při interpretaci stranických preferencí je nutno brát zřetel na to, že do souboru je zahrnuta i přibližně třetina populace, která k žádné straně neinklinuje, případně není ochotna zúčastnit se voleb (viz graf 2).

## III. VOLEBNÍ MODEL

Volební model vychází z aktuálních stranických preferencí a simuluje reálné rozvržení voličských hlasů v hypotetických volbách. Do souboru (N=470) jsou však zařazeni pouze ti dotázaní, kteří deklarovali volbu nějaké strany a zároveň uvedli, že by se voleb zúčastnili (tj. v dotazu na volební účast zvolili varianty „rozhodně ano“ a „spíše ano“). Volební model tedy nezahrnuje respondenty, kteří se voleb nechtějí zúčastnit nebo nevědí, zda se jich zúčastní (varianty „spíše ne“, „rozhodně ne“ a „neví“).

<sup>2</sup> Znění otázky: Otázka: „Pokud byste k volbám šel, kterou stranu byste volil?“

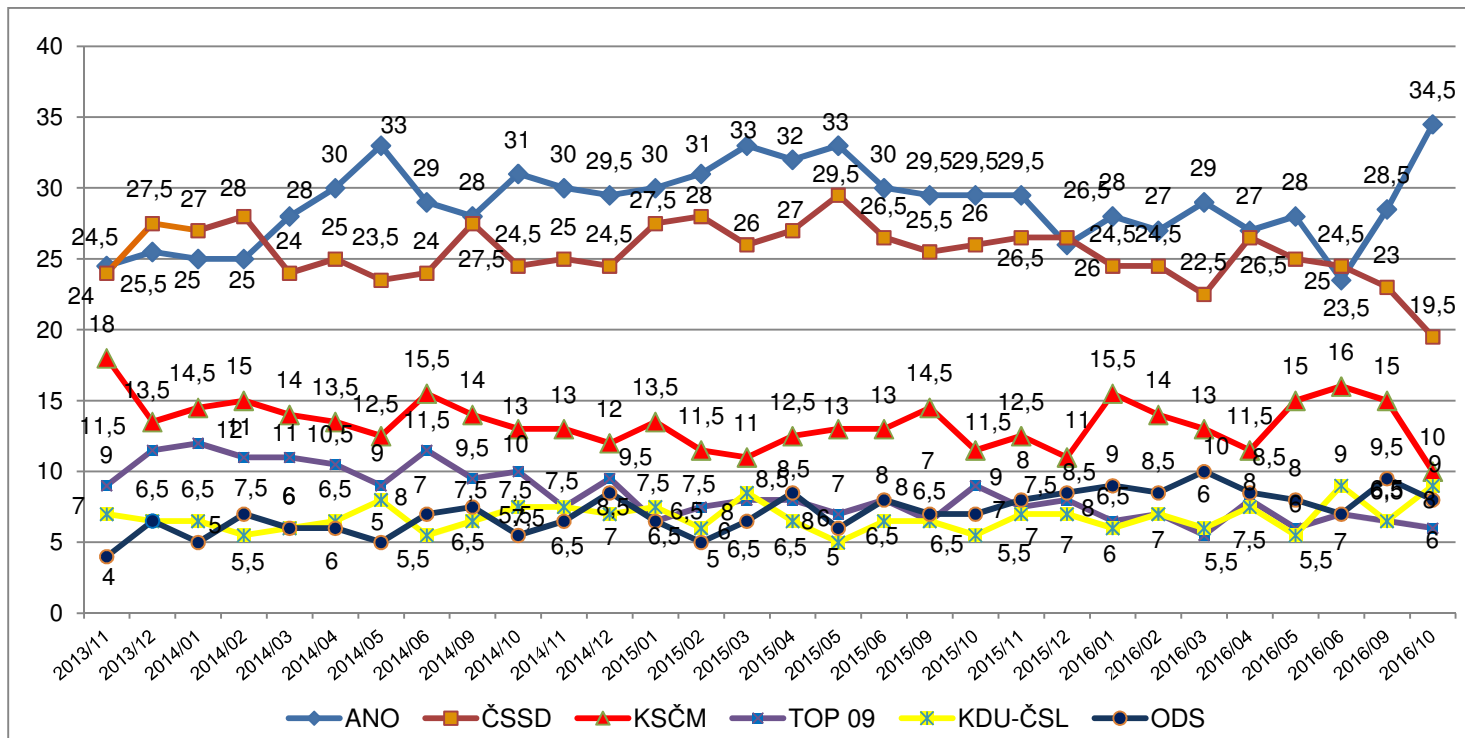
Graf 2: Volební model (říjen 2016)



Pozn.: V grafu jsou uvedeny pouze strany, jejichž podpora ve volebním modelu dosahuje alespoň 1 %, strany s nižší podporou jsou zahrnuty do kategorie „jiná“. S výjimkou jednotek respondentů, kteří uvedli Stranu svobodných občanů, hnutí Úsvit – Národní koalice, SPO, Východočechy, STAN, Starosty, Nezávislé, Severočechy, Koalici pro Královéhradecký kraj, SNK-ED, ODA a Stranu zdravého rozumu, nebyl žádný další politický subjekt jmenován.

Zdroj: CVVM SOÚ AV ČR, v.v.i., Naše společnost 10. – 17. 10. 2016, 470 respondentů starších 18 let, osobní rozhovor.

Graf 3: Srovnání povolebních šetření (v %)



Zdroj: CVVM SOÚ AV ČR, v.v.i., Naše společnost.

---

## Technické parametry výzkumu

<i>Výzkum:</i>	<i>Naše společnost, v16-10</i>
<i>Realizátor:</i>	<i>Centrum pro výzkum veřejného mínění, Sociologický ústav AV ČR, v.v.i.</i>
<i>Projekt:</i>	<i>Naše společnost – projekt kontinuálního výzkumu veřejného mínění CVVM SOÚ AV ČR, v.v.i.</i>
<i>Termín terénního šetření:</i>	<i>10. - 17. 10. 2016</i>
<i>Výběr respondentů:</i>	<i>Kvótní výběr</i>
<i>Kvóty:</i>	<i>Kraj (oblasti NUTS 3), velikost místa bydliště, pohlaví, věk, vzdělání</i>
<i>Zdroj dat pro kvótní výběr:</i>	<i>Český statistický úřad</i>
<i>Reprezentativita:</i>	<i>Obyvatelstvo ČR ve věku od 15 let</i>
<i>Počet dotázaných:</i>	<i>982</i>
<i>Počet tazatelů:</i>	<i>273</i>
<i>Metoda sběru dat:</i>	<i>Osobní rozhovor tazatele s respondentem - kombinace dotazování CAPI a PAPI</i>
<i>Výzkumný nástroj:</i>	<i>Standardizovaný dotazník</i>
<i>Otázky:</i>	<i>PV.1, PV.4</i>
<i>Kód zprávy:</i>	<i>pv161101</i>
<i>Počet respondentů s volebním právem:</i>	<i>936</i>
<i>Zveřejněno dne:</i>	<i>1. listopadu 2016</i>
<i>Zpracoval:</i>	<i>Jan Červenka</i>

---

## Slovníček pojmů:

Kvótní výběr – napodobuje strukturu základního souboru (u nás je to obyvatelstvo České republiky starší 15 let) pomocí nastavení velikosti vybraných parametrů, tzv. kvót. Jinými slovy kvótní výběr je založen na stejném procentuálním zastoupení vybraných vlastností. Pro tvorbu kvót používáme údaje z Českého statistického úřadu. V našich výzkumech jsou stanoveny kvóty na pohlaví, věk, vzdělání, region a velikost obce. Vzorek je tedy vybrán tak, aby procentuální podíl např. mužů a žen ve vzorku odpovídal procentuálnímu podílu mužů a žen v každém kraji ČR. Podobně je zachován procentuální podíl obyvatel jednotlivých krajů ČR, občanů různých věkových kategorií, lidí s různým stupněm dosaženého vzdělání a z různých velkých obcí.

Reprezentativní výběr je takový výběr z celé populace, z jehož vlastností se dá platně usuzovat na vlastnosti celé populace. V našem případě to tedy znamená, že respondenti jsou vybráni tak, abychom zjištěné údaje mohli zobecnit na obyvatele České republiky starší 15 let.

---

Centrum pro výzkum veřejného mínění (CVVM) je výzkumným oddělením Sociologického ústavu AV ČR, v.v.i.. Jeho historie sahá do roku 1946, kdy jako součást Ministerstva informací začal fungovat Československý ústav pro výzkum veřejného mínění. Současné Centrum vzniklo v roce 2001 převedením svého předchůdce (IVVM) z Českého statistického úřadu do Sociologického ústavu AV ČR, v.v.i.. Včlenění do vědecké instituce zaručuje kvalitní odborné zázemí a kredit pracoviště; jako součást akademického prostředí musí CVVM SOÚ AV ČR, v.v.i., splňovat veškeré nároky a dosahovat tak té nejvyšší odborné úrovně. Hlavní náplní práce oddělení je výzkumný projekt Naše společnost, v jehož rámci je prováděno deset šetření ročně. Jedná se o průzkum veřejného mínění na reprezentativním vzorku české populace od 15 let, kterého se vždy účastní přibližně 1000 respondentů. Omnibusová podoba dotazníku umožňuje pokrýt velkou šíři námětů, a do šetření jsou proto pravidelně řazena politická, ekonomická i další obecně společenská témata. Jsou využívány jak opakované otázky, které umožňují sledovat vývoj zkoumaných jevů, tak náměty nové, reagující na aktuální dění. Díky dlouhodobému a kontinuálnímu charakteru je tento vědecký projekt zkoumání veřejného mínění v České republice ojedinělý.