

Naše společnost 2004

aktuální informace o české společnosti

Bulletin Centra pro výzkum veřejného mínění. Vydává Sociologický ústav Akademie věd České republiky.

OBSAH

Ekonomická situace a materiální životní podmínky z pohledu veřejného mínění ve středoevropském srovnání str. 1-4

Vývoj úrovně potratovosti v České republice od konce osmdesátých let do současnosti str. 4-7

Problémy harmonizace rodinného a pracovního života str. 8-11

Životní prostředí v České republice str. 11-14

Neznámý výzkum: mezi přípravou a vyhodnocením str. 15-17

Parametry stranické identity českých voličů str. 18-21

Zahraniční politika a role USA ve světě z pohledu veřejného mínění str. 22-24

Analýza voleb do Evropského parlamentu 2004 v ČR. Platí stále teorie voleb druhého řádu? str. 25-29

CVVM mezi realitou a manipulací str. 29-30

Petr Štěpánek mezi bludem a pomluvou str. 30

Slovníček pojmů str. 31

Ekonomická situace a materiální životní podmínky z pohledu veřejného mínění ve středoevropském srovnání

Jan Červenka

V mezinárodní spolupráci na bázi CEORG¹ již několik let probíhají paralelně v České republice, Maďarsku a Polsku, k nimž se příležitostně připojují i další státy střední, východní či jihovýchodní Evropy, srovnatelné výzkumy veřejného mínění na řadu rozličných témat. K více či méně pravidelně opakovaným šetřením, která se v tomto rámci uskutečňují, patří i několik otázek týkajících se ekonomické situace země a materiálních životních podmínek domácností. Poslední výzkum na toto téma byl realizován v průběhu léta 2004 a kromě tradičních účastníků se do něj zapojilo i Slovensko.²

Nejprve všichni dotázaní posuzovali aktuální ekonomickou situaci své země.³ Ukazuje se, že v tomto ohledu obecně vysoce převažují kritické názory nad příznivým míněním – viz tabulku 1a až 1d. Nejmenší nespokojenost byla přitom zaznamenána v Maďarsku (40 % „špatná“ ekonomická situace, ale jen 4 % „dobrá“) a největší na Slovensku (70 % „špatná“, 2 % „dobrá“). Mínění polské a české veřejnosti se nacházelo mezi nimi a navzájem se dosti podobalo. Podle nejnovějších výsledků 9 % českých občanů považuje aktuální ekonomickou situaci ČR za dobrou, 53 % za špatnou a 37 % ji charakterizuje jako „ani dobrou, ani špatnou“. V Polsku 7 % lidí vnímá situaci jako dobrou, 56 % jako špatnou a 31 % ji hodnotí neutrálně.

Hodnocení v ČR se od ledna 2004 příliš nezměnilo, i když statisticky je poněkud lepší. Oproti období let 2001–2002 ovšem vyznívá podstatně hůře. Zřetelné zhoršení hodnocení ekonomické situace bylo v průběhu posledních dvou let zaznamenáno i v Maďarsku, ačkoli Maďaři v posledním výzkumu hodnotili situaci také o něco méně kriticky než na sklonku roku 2003. Poláci naopak hodnotí stav své ekonomiky podstatně lépe než před dvěma lety, přičemž od ledna 2004 byl zaznamenán další pozitivní posun. V případě Slovenska jsou z minulosti k dispozici pouze údaje z ledna 2002. V porovnání s nimi se celkové hodnocení nezměnilo.

Tabulka 1a: Současná ekonomická situace v ČR (v %)⁴

	2/99	7/99	1/00	7/00	1/01	7/01	1/02	1/03	1/04	9/04
Dobrá	5	4	4	6	7	12	14	7	6	9
Ani dobrá, ani špatná	29	22	30	37	41	46	47	43	35	37
Špatná	65	72	63	55	49	40	37	49	57	53
Neví	1	2	3	2	3	2	2	1	2	1
Rozdíl +/-	-60	-68	-59	-49	-42	-28	-23	-42	-51	-44

Zdroj: CVVM (IVVM), výzkum Naše společnost

Tabulka 1b: Současná ekonomická situace v Maďarsku (v %)										
	2/99	7/99	1/00	7/00	1/01	7/01	1/02	1/03	12/03	6/04
Dobrá	7	3	6	8	9	8	12	8	4	4
Ani dobrá, ani špatná	50	44	46	48	52	53	56	56	48	51
Špatná	39	49	44	41	34	35	28	31	45	40
Neví	4	4	4	3	5	4	4	5	3	5
Rozdíl +/-	-32	-46	-38	-33	-25	-27	-16	-23	-41	-36

Zdroj: TÁRKI, Maďarsko

Tabulka 1c: Současná ekonomická situace v Polsku (v %)										
	2/99	7/99	1/00	7/00	1/01	7/01	1/02	1/03	1/04	7/04
Dobrá	13	10	12	7	9	5	3	4	6	7
Ani dobrá, ani špatná	33	30	33	31	29	21	18	27	27	31
Špatná	49	53	50	59	58	71	75	64	62	56
Neví	5	7	5	3	4	3	4	5	5	6
Rozdíl +/-	-36	-43	-38	-52	-49	-66	-72	-60	-56	-49

Zdroj: CBOS, Polsko

Tabulka 1d: Současná ekonomická situace na Slovensku (v %)		
	1/02	6/04
Dobrá	2	2
Ani dobrá, ani špatná	25	27
Špatná	72	70
Neví	1	1
Rozdíl +/-	-70	-68

Zdroj: FOCUS, Slovensko

Pozn.: „Dobrá“ představuje součet podílů „velmi dobrá“ a „dobrá“, „špatná“ je součet podílů „špatná“ a „velmi špatná“.

V očekávání nejbližšího ekonomického vývoje⁵ se naši občané spolu se Slováci projevují výrazně pesimističtější než Poláci nebo Maďaři. Zhoršení ekonomické situace v obou zemích očekávají asi dvě pětiny respondentů, zatímco se zlepšením počítá necelá pětina. V případě ČR to ovšem znamená podstatné zlepšení oproti počátku roku, kdy zhoršení ekonomické situace předpokládala polovina dotázaných a příznivý vývoj jen o málo více než desetina. I tak ovšem expektace zůstávají mnohem pesimističtější, než byly v období let 2000 až 2002. Na Slovensku jsou očekávání poněkud méně nepříznivá než v roce 2002. V případě Maďarska a Polska jsou názory ohledně dalšího vývoje ekonomické situace navzájem velmi podobné s tím, že mírně převažují optimistické hlasy nad pesimistickými a že polovina dotázaných nepředpokládá změnu jedním či druhým směrem, což ovšem v kontextu výše uvedeného kritického hodnocení současné ekonomické situace také není příliš radostné zjištění. Nicméně očekávání Poláků v tomto směru jsou vůbec nejlepší od počátku našich společných výzkumů v této oblasti, naopak Maďaři jsou ve svých expektacích výrazně skeptičtější, než byli zejména počátkem roku 2002 (viz tabulky 2a až 2d).

Tabulka 2a: Očekávaný vývoj ekonomické situace ČR v příštím roce (v %) ⁶										
	2/99	7/99	1/00	7/00	1/01	7/01	1/02	1/03	1/04	9/04
Zlepší se	10	11	17	16	16	22	23	14	13	19
Nezmění se	40	42	46	53	46	54	43	42	31	35
Zhorší se	43	39	25	21	26	16	24	38	50	39
Neví	7	8	12	10	12	8	10	6	6	7
Rozdíl +/-	-33	-28	-8	-5	-10	+6	-1	-24	-37	-20

Zdroj: CVVM (IVVM), výzkum Naše společnost

Tabulka 2b: Očekávaný vývoj ekonomické situace Maďarska v příštím roce (v %)										
	2/99	7/99	1/00	7/00	1/01	7/01	1/02	1/03	12/03	6/04
Zlepší se	31	19	21	22	27	28	31	29	19	22
Nezmění se	39	39	43	44	46	47	47	40	39	50
Zhorší se	21	33	27	26	19	17	9	20	33	18
Neví	9	9	9	8	8	8	13	11	9	10
Rozdíl +/-	+10	-14	-6	-4	+8	+11	+22	+9	-14	+4

Zdroj: TÁRKI, Maďarsko

Tabulka 2c: Očekávaný vývoj ekonomické situace Polska v příštím roce (v %)										
	2/99	7/99	1/00	7/00	1/01	7/01	1/02	1/03	1/04	7/04
Zlepší se	21	15	16	13	15	14	14	18	17	23
Nezmění se	41	44	52	47	50	52	50	50	44	50
Zhorší se	27	29	22	29	26	24	28	22	27	16
Neví	11	12	10	11	9	10	8	10	12	11
Rozdíl +/-	-6	-14	-6	-16	-11	-10	-14	-4	-10	+7

Zdroj: CBOS, Polsko

Tabulka 2d: Očekávaný vývoj ekonomické situace Slovenska v příštím roce (v %)		
	1/02	7/04
Zlepší se	8	16
Nezmění se	42	36
Zhorší se	40	38
Neví	10	10
Rozdíl +/-	-32	-22

Zdroj: FOCUS, Slovensko

Pozn.: „Zlepší se“ představuje součet procentních podílů odpovědí „velmi se zlepší“ a „trochu se zlepší“, „zhorší se“ je součet procentních podílů odpovědí „trochu se zhorší“ a „velmi se zhorší“.

Materiální životní podmínky svých domácností⁷ (viz tabulky 3a až 3d) vnímají obyvatelé České republiky spíše příznivě. V posledním šetření 27 % Čechů označilo materiální životní podmínky své domácnosti za dobré, 48 % za „ani dobré, ani špatné“ a zbývajících 24 % za špatné. V porovnání s lednovým šetřením se sice snížil podíl hodnocení „dobré“ ve prospěch podílu vyjádření

„ani dobré, ani špatné“ materiální životní podmínky, ale z dlouhodobého hlediska aktuální stav odpovídá úrovni, kterou zaznamenala většina šetření uskutečněných v letech 2000 až 2003 a ze které výsledek šetření provedeného v lednu 2004 mohl představovat pouze náhodný výkyv.⁸ Zejména oproti Maďarsku a Slovensku vyznívá hodnocení materiálních životních podmínek domácností našich dotázaných lépe, což nakonec v podstatě odpovídá i situaci z hlediska objektivního srovnání životní úrovně, která je v ČR v průměru vyšší. V případě Polska se ovšem hodnocení materiálních životních podmínek domácností v posledním výzkumu citelně přiblížilo hodnocení českých respondentů. Pozvolné zlepšování, které je v Polsku patrné od roku 2003, koresponduje i s dříve zmiňovaným posunem v hodnocení ekonomické situace. Naproti tomu Maďaři v současnosti hodnotí materiální životní podmínky svých domácností o poznání hůře než v loňském roce. Výsledky zjištěné letos na Slovensku se nikterak neliší od toho, jak Slováci vnímali materiální životní podmínky svých domácností na počátku roku 2002.

Tabulka 3a: Hodnocení současných materiálních životních podmínek domácnosti respondenta v ČR (v %)⁹

	2/99	7/99	1/00	7/00	1/01	7/01	1/02	1/03	1/04	9/04
Dobré	24	24	27	23	29	31	27	25	34	27
Ani dobré, ani špatné	50	48	50	52	44	47	48	50	42	48
Špatné	26	27	23	25	27	22	25	24	24	24
Neví	0	1	0	0	0	0	0	1	0	1
Rozdíl +/-	-2	-3	+4	-2	+2	+9	+2	+1	+10	+3

Zdroj: CVVM (IVVM), výzkum Naše společnost

Tabulka 3b: Hodnocení současných materiálních životních podmínek domácnosti respondenta v Maďarsku (v %)

	2/99	7/99	1/00	7/00	1/01	7/01	1/02	1/03	12/03	6/04
Dobré	9	9	8	9	8	7	10	12	17	10
Ani dobré, ani špatné	60	54	56	53	58	59	56	63	56	60
Špatné	31	37	36	38	34	34	33	25	27	30
Neví	0	0	0	0	0	0	1	0	0	0
Rozdíl +/-	-22	-28	-28	-29	-26	-27	-23	-13	-10	-20

Zdroj: TÁRKI, Maďarsko

Tabulka 3c: Hodnocení současných materiálních životních podmínek domácnosti respondenta v Polsku (v %)

	2/99	7/99	1/00	7/00	1/01	7/01	1/02	1/03	1/04	7/04
Dobré	21	19	22	19	21	21	23	24	24	26
Ani dobré, ani špatné	45	47	46	48	46	45	43	45	45	45
Špatné	34	34	32	33	33	34	34	31	31	29
Neví	0	0	0	0	0	0	0	0	0	0
Rozdíl +/-	-13	-15	-10	-14	-12	-13	-11	-7	-7	-3

Zdroj: CBOS, Polsko

Tabulka 3d: Hodnocení současných materiálních životních podmínek domácnosti respondenta na Slovensku (v %)

	1/02	7/04
Dobré	16	16
Ani dobré, ani špatné	47	49
Špatné	37	35
Neví	0	0
Rozdíl +/-	-21	-19

Zdroj: FOCUS, Slovensko

Pozn.: „Dobré“ představuje součet podílů „velmi dobré“ a „spíše dobré“, „špatné“ je součet podílů „spíše špatné“ a „velmi špatné“.

Jak ukazují údaje v tabulkách 4a až 4d, z hlediska očekávání vývoje materiálních životních podmínek domácnosti v příštím roce¹⁰ jsou naši občané poněkud pesimističtější nejen než Maďaři a Poláci, ale dokonce i než Slováci, ačkoli v jejich případě je zaznamenán rozdíl minimální, v podstatě na hranici statistické chyby při dané velikosti souborů dotázaných. V září 2004 30 % českých občanů očekávalo zhoršení materiálních životních podmínek svých domácností v průběhu jednoho roku, 15 % naopak předpokládalo určité zlepšení a 45 % počítalo s udržení momentálního stavu. Tento výsledek představuje jisté zlepšení oproti lednu 2004, ale v porovnání s pololetím roku 2001 či počátkem roku 2002 jsou posledně zjištěná očekávání podstatně horší. Po předchozím propadu se expektace ohledně materiálních životních podmínek zlepšily také v Maďarsku, ačkoli stále zůstávají pod úrovní z let 2002 a 2003. Očekávání Poláků se v posledních dvou letech v podstatě nemění, přičemž oproti období 2001–2002 jsou mírně příznivější, zvláště pak vezmeme-li v úvahu i vylepšené hodnocení současného stavu materiálních životních podmínek domácností, o kterém byla zmínka v předchozím textu. Na Slovensku oproti roku 2002 lehce vzrostl podíl lidí, kteří v horizontu jednoho roku očekávají zlepšení materiálních životních podmínek svých domácností.

Tabulka 4a: Očekávaný vývoj materiálních životních podmínek domácnosti respondenta v ČR v příštím roce (v %)¹¹

	1/01	7/01	1/02	1/03	1/04	9/04
Zlepší se	14	28	22	11	12	15
Nezmění se	49	41	50	54	46	45
Zhorší se	27	21	20	29	36	30
Neví	10	10	8	6	6	10
Rozdíl +/-	-13	+7	+2	-18	-24	-15

Zdroj: CVVM (IVVM), výzkum Naše společnost

Tabulka 4b: Očekávaný vývoj materiálních životních podmínek domácnosti respondenta v Maďarsku v příštím roce (v %)

	1/01	7/01	1/02	1/03	12/03	6/04
Zlepší se	21	23	27	25	16	18
Nezmění se	46	47	51	50	52	56
Zhorší se	28	24	14	17	27	20
Neví	5	6	8	8	5	6
Rozdíl +/-	-7	-1	+13	+8	-11	-2

Zdroj: TÁRKI, Maďarsko

Tabulka 4c: Očekávaný vývoj materiálních životních podmínek domácnosti respondenta v Polsku v příštím roce (v %)

	1/01	7/01	1/02	1/03	1/04	7/04
Zlepší se	16	11	14	13	16	15
Nezmění se	56	57	57	67	60	63
Zhorší se	27	21	29	19	22	20
Neví	1	11	0	1	2	2
Rozdíl +/-	-11	-10	-15	-6	-6	-5

Zdroj: CBOS, Polsko

Tabulka 4d: Očekávaný vývoj materiálních životních podmínek domácnosti respondenta v Slovensku v příštím roce (v %)

	1/02	6/04
Zlepší se	12	17
Nezmění se	46	46
Zhorší se	27	27
Neví	15	10
Rozdíl +/-	-15	-10

Zdroj: FOCUS, Slovensko

Pozn.: „Zlepší se“ představuje součet procentních podílů odpovědí „velmi se zlepšil“ a „trochu se zlepšil“, „zhorší se“ je součtem procentních podílů odpovědí „trochu se zhoršil“ a „velmi se zhoršil“.

Podrobnější analýza ukázala, že příznivěji ekonomickou situaci i materiální životní podmínky vnímají mladí lidé ve věku od 15 do 19 let, studenti, dotázaní s dobrou životní úrovní, ti, kdo důvěřují současné vládě, a voliči ODS nebo ČSSD, zatímco stoupenci KSČM a důchodci jsou v obou směrech více kritičtí. Své materiální životní podmínky jako dobré pak častěji hodnotí také absolventi vysokých škol, podnikatelé a vysoce kvalifikovaní či vedoucí pracovníci. Naopak za špatné je ve zvýšené míře považují nezaměstnaní a nequalifikovaní dělníci. Optimismus v očekáváních přitom vždy velmi silně koreluje s pozitivním hodnocením současné situace, což znamená, že zlepšení ekonomické situace země nebo materiálních životních podmínek svých domácností očekávají vesměs zejména ti, kdo jako dobrý

hodnotí i jejich aktuální stav. Naopak lidé kritičtí k současnému stavu nejčastěji předpokládají další zhoršování.

- 1 CEORG [The Central European Opinion Research Group] zahrnuje tři instituce zabývající se výzkumem veřejného mínění v České republice [CVVM SOÚ AV ČR - Centrum pro výzkum veřejného mínění Sociologického ústavu AV ČR], v Maďarsku [TÁRKI - Társadalomkutatási Intézet és Társadalomkutatási Informatikai Egyesülés] a v Polsku [CBOS - Centrum Badania Opinii Społecznej].
- 2 V Maďarsku sběr dat proběhl v termínu od 22. června do 1. července 2004 na reprezentativním souboru 1021 respondentů ve věku od 18 let, v Polsku šetření proběhlo ve dnech 9. až 12. července 2004 na reprezentativním souboru 920 dotázaných ve věku od 18 let a na Slovensku sběr dat uskutečnila agentura FOCUS ve dnech 15. až 22. června 2004, přičemž dotazováno bylo 1063 respondentů představujících reprezentativní vzorek slovenské populace starší 18 let. V České republice se z kapacitních důvodů šetření uskutečnilo až v první polovině září. Samotné terénní šetření probíhalo od 13. do 20. září 2004 a zúčastnilo se jej 1053 respondentů ve věku od 15 let. Uvedená data prezentují výsledky za dotázané od 18 let.
- 3 Otázka: „Jak byste hodnotil současnou ekonomickou situaci v naší zemi? Je podle vás velmi dobrá, dobrá, ani dobrá, ani špatná, špatná, velmi špatná?“
- 4 Údaje za respondenty ve věku od 18 let.
- 5 Otázka: „Myslíte si, že se v příštím roce ekonomická situace v ČR velmi zlepšil, trochu se zlepšil, nezmění se, trochu se zhorší, velmi se zhorší?“
- 6 Údaje za respondenty ve věku od 18 let.
- 7 Otázka: „Jak byste hodnotil současnou materiální životní podmínky vaší domácnosti? Jako velmi dobré, spíše dobré, ani dobré, ani špatné, spíše špatné, velmi špatné?“
- 8 Porovnání výsledků v případě podobně laděné otázky, která se týká hodnocení životní úrovně domácnosti respondenta a která byla zjišťována souběžně s hodnocením materiálních životních podmínek domácnosti, žádný podobný posun mezi lednem a zářím 2004 neukazuje, což hypotézu o náhodném výkyvu v rozdělení mezi podíly hodnocení „dobré“ a „ani dobré, ani špatné“ u lednového šetření spíše podporuje.
- 9 Údaje za respondenty ve věku od 18 let.
- 10 Otázka: „Očekáváte, že materiální životní podmínky vaší domácnosti se v příštím roce velmi zlepšil, trochu zlepšil, nezmění se, trochu se zhorší, velmi se zhorší?“
- 11 Údaje za respondenty ve věku od 18 let.

Vývoj úrovně potratovosti v České republice od konce osmdesátých let do současnosti

Petra Šalamounová, Gabriela Šamanová

Po Českou republiku bylo po celé období po druhé světové válce až do začátku devadesátých let charakteristické, že plánované rodičovství bylo redukováno na umělá přerušení těhotenství (UPT), tedy na antikoncepci ex-post. V době nejvyšší potratovosti, v druhé polovině

osmdesátých let, skončila téměř polovina těhotenství indukovaným (uměle vyvolaným) potratem. V celé této téměř padesátileté éře také existoval inverzní vztah mezi plodností a potratovostí, pokud se zvýšil počet interrupcí, klesla úroveň plodnosti a naopak (důvody

k růstu a poklesu UPT byly především změny v potratové legislativě). Od začátku devadesátých let začaly prudce klesat hodnoty obou ukazatelů, plodnosti i potratovosti. Jako hlavní důvod, který zapříčinil tuto proměnu reprodukčního chování, je uváděno rozšíření moderní antikoncepce, a to jak fyzicky, tak i povědomí o ní. Proto se nabízí otázka, jestli mladší generace změnila také pohled na umělé přerušování těhotenství. V řadě výzkumů byla položena obecná otázka, za jakých okolností by měl být indukovaný potrat legální, za jakých okolností je přijatelný apod. (viz napr. Leontijeva). Toto ale vypovídá spíše o určité toleranci společnosti, nikoli o ochotě jedince takový úkon podstoupit. My jsme se proto rozhodli položit konkrétnější otázku, tedy jak by respondent osobně řešil případné neplánované těhotenství. Cílem bylo zjistit, kolik lidí by takovou situaci ukončilo interrupcí a jaké konkrétní skupiny lidí by toto řešení upřednostnily. Pro českou společnost totiž nebyla příznačná jen vysoká potratovost, specifické bylo i to, že předčasné ukončení těhotenství preferovaly ženy starší, žijící v manželství, které měly zpravidla dvě děti. Protože i v tomto ohledu došlo k určitým proměnám, věnujeme se v prvním části reálným datům a změně některých ukazatelů v devadesátých letech a v druhé části analyzujeme již přímo výsledky šetření.

Vývoj ukazatelů indukované potratovosti v devadesátých letech

Pro porovnání se současnou situací (respektive s rokem 2002) byl vybrán rok 1988, ve kterém dosáhly ukazatele indukované potratovosti maxima, a dále rok 1995. V České republice je možné zjišťovat informace o potratovosti ze dvou zdrojů. Prvním je publikace Pohyb obyvatelstva, kterou vydává každoročně Český statistický úřad. Tato data jsou sbírána pro všechny obyvatele s trvalým pobytem v České republice. Druhým zdrojem dat jsou ročenky Ústavu zdravotnických informací a statistiky ČR. V tomto případě jsou informace tříděny zvláště pro „tuzemky“ (ženy s českým občanstvím) a pro ženy s cizí státní příslušností. V našem příspěvku pracujeme pouze s daty ČSÚ. Dále se věnujeme výhradně informacím o indukovaných potratech. Vzhledem k tomu, že po celé sledované období byla umělá přerušování těhotenství volně přístupná na žádost, je malá pravděpodobnost, že by výraznější část samovolných potratů byla ve skutečnosti uměle vyvolána. V datech také nejsou zahrnuta ukončení mimoděložních těhotenství. Oba tyto jevy, tedy samovolné potraty a mimoděložní těhotenství, nesouvisí přímo s tématem článku.

V České republice byla UPT zlegalizována zákonem č. 68/1957 Sb. Od této doby byly v průběhu času uvolňovány a zpřísnovány podmínky, za jakých žena může interrupci podstoupit. K úplnému zákazu však ve sledovaném období nedošlo. Od roku 1986 byly zrušeny potratové komise a umělé přerušování těhotenství se stalo dostupné na žádost ženy. V této době také dosahovala úroveň potratovosti v české společnosti svého maxima. Původním záměrem povolení indukovaných potratů bylo řešení krajních situací zejména v případech mladých neprovdaných dívek. Od počátku se však UPT stala běžně rozšířeným způsobem plánování rodičovství zejména manželských párů.

Jak již bylo zmíněno v úvodu, od devadesátých let úroveň UPT rychle klesá. V roce 1988 skončila indukovaným potratem téměř polovina všech podchycených těhotenství, v polovině poslední dekády minulého století třetina těhotenství a v současnosti končí vyvolaným abortem už pouze každé páté těhotenství. Na 100 narozených dětí tak v současné době připadá 47 umělých přerušování těhotenství oproti 97 UPT na konci osmdesátých let. Úhrnná indukovaná potratovost se v této době snížila z 1,6 na 0,42 potratu na ženu. Výraznější pokles úhrnné potratovosti nastal hned v první polovině devadesátých let. Během prvních sedmi let došlo k poklesu téměř o jeden indukovaný potrat na ženu (na 0,7).

Současně s rychlým poklesem se začala měnit i struktura žen, které vyvolaný potrat podstupovaly. První výraznou proměnou je věkové složení těchto žen. Průměrný věk se nezvýšil nijak výrazně, z 28,6 roku na téměř 30 let. Významně se ale posunul věk, ve kterém dosahují míry UPT svých maxim. Zatímco na konci osmdesátých let připadalo nejvíce potratů na 1000 žen ve věku 23 až 26 let, v roce 2002 podstupovaly tento zákrok z tisíce žen nejčastěji ty zhruba o pět let starší (maxima ve věku 28–32 let). Zároveň ale ženy ve vyšším věku mají v současnosti výrazně větší pravděpodobnost, že jejich těhotenství bude ukončeno porodem než umělým přerušením těhotenství. V roce 2002 na 100 narozených dětí třicetiletým matkám připadalo 25 indukovaných potratů stejně starých žen. Už v polovině devadesátých let končilo těhotenství třicetiletých častěji porodem než umělým přerušením těhotenství (66 UPT na 100 narozených). Na konci minulého režimu však připadalo na jedno narozené dítě třicetileté ženě 1,3 indukovaného potratu. Se zvyšujícím se věkem samozřejmě klesá pravděpodobnost, že se žena rozhodne dítě porodit, a to i např. z důvodu zvyšujících se zdravotních rizik pro matku i dítě. Bohužel zkoumat potraty na základě zdravotních důvodů může být velmi zavádějící. Od roku 1993 byly zavedeny za tento lékařský zákrok poplatky, od kterých byla žena osvobozena, pokud bylo hlavním důvodem zdravotní riziko. Mezi lety 1992 a 1993 tak vzrostl podíl interrupcí ze zdravotních důvodů z 11 na 23 % (Populační vývoj České republiky 2002). V roce 2002 připadalo na ženu více potratů než narozených potomků až ve věku čtyřiceti let ženy. V roce 1988 ukončilo těhotenství interrupcí sedmkrát tolik žen co porodem. Na 100 narozených dětí připadalo v této době nejméně umělých přerušování těhotenství mezi dívkami ve věku 19–21 let. I toto se během sledovaných čtrnácti let změnilo. Nyní mají nejmenší pravděpodobnost ukončit těhotenství indukovaným potratem ženy pětadvacetiaž sedmadvacetileté.

Výrazné rozdíly jsou i mezi ženami podstupujícími interrupce podle rodinného stavu. Na konci osmdesátých let připadalo na 100 narozených dětí nevdané ženě zhruba 270 umělých přerušování těhotenství. Od začátku devadesátých let začala významnější část matek rodit své děti bez toho, aby předem uzavřely sňatek. Těhotenství neprovdaných žen tedy končí potratem v méně případech než dříve. Na deset narozených dětí neprovdané matky připadá nyní necelých 7 umělých přerušování těhotenství. Bohužel z osmdesátých let nejsou běžně dostupná data o porodech podle rodinného stavu, proto není možné konkrétnější srovnání.

V roce 1995 i 2002 nejvíce indukovaných potratů na 100 narozených dětí bylo mezi ženami, které již manželstvím prošly (rozvedené a ovdovělé).

Dále je možné srovnání podle počtu dětí, které žena porodila před provedením interrupce. Podle posledních dat ze všech provedených umělých přerušování těhotenství čtvrtina připadá na ženy, které nikdy předtím neporodily potomka. To je významný nárůst oproti konci osmdesátých let, kdy se ženy, které se dosud nikdy nestaly matkami, podílely na celkové míře indukované potratovosti jen zhruba 14 %. Nejvíce žen, kterým byl zákrok proveden, měly již dvě děti – v roce 1988 to byla skoro polovina případů. V případě žen, které byly v době provedení umělého přerušování těhotenství provdány, nedošlo v posledních 14 letech k velkým změnám. Největší podíl i v tomto případě připadá na matky dvou dětí. Mírně se zvyšuje podíl žen, které žijí v manželství, nemají žádné děti, a přesto upřednostnily potrat. Mezi nevdanými ženami se struktura podle počtu dětí mění pozvolna. Roste podíl těch, které absolvovaly umělé přerušování těhotenství v době, kdy již měly jedno dítě. Přesto ale téměř polovina UPT nevdaných žen připadá na bezdětné.

Dalším možným ukazatelem je potratový index podle počtu narozených dětí před interrupcí. Představuje, kolik UPT podle počtu narozených dětí před interrupcí připadá na 100 narozených daného pořadí (tedy interrupce bezdětné ženy na 100 dětí prvního pořadí, interrupce žen s jedním dítětem na 100 dětí druhého pořadí atd.). V případě bezdětných žen došlo jen k malému poklesu, v současné době připadají na 10 prvorozenců zhruba 2 vyvolané potraty. Nejvyšších hodnot po celé sledované období dosahuje tento index v případě, že žena má dvě děti. Větší než dvoudětné rodiny jsou v české společnosti méně obvyklé a jsou běžnější mezi určitými skupinami, např. lidé věřící a další. V jejich případě nemusí být interrupce vůbec schvalována, a tak více těchto těhotenství vyšších pořadí končí porodem potomka. Zajímavé je z tohoto hlediska srovnání vdaných a nevdaných žen. V roce 2002 připadalo na 100 narozených dětí třetího pořadí nevdaným ženám 88 indukovaných potratů matek dvou dětí zatímco na 100 dětí narozených v manželství třetího pořadí to bylo 101 interrupcí. Situace byla obdobná i v osmdesátých letech.

Výrazné rozdíly v poměru narozených dětí a uměle vyvolaných potratů je možné pozorovat i u žen podle dosaženého vzdělání. Nejvíce potratů na 100 narozených je po zkoumanou dobu mezi ženami s nejnižším dosaženým vzděláním. V osmdesátých letech dokonce připadalo na každé narozené dítě matce se základním vzděláním 1,6 UPT. Naopak, nejméně indukovaných potratů je mezi vysokoškolačkami. Ženy se středním vzděláním se dříve moc nelišily podle toho, zda škola byla ukončena maturitou, nebo ne. Nyní je UPT na 100 narozených nižší mezi ženami s maturitou.

Téměř polovina umělých přerušování těhotenství se týkala žen, které už tento zákrok v minulosti podstoupily. V čase se přitom struktura příliš nemění. U nevdaných žen bylo oproti těm vdaným zhruba o deset procentních bodů více těch, které absolvovaly UPT poprvé.

Výsledky výběrového šetření

Do dubnového šetření CVVM byla zařazena otázka, jejímž cílem bylo zjistit, jak by se respondentka rozhodla

v případě otěhotnění. Respondentů mužů jsme se ptali, co by v takovém případě doporučili své partnerce. Dotázaní měli na výběr z několika variant odpovědi (viz tab. 8). V souvislosti s naším tématem potratovosti nás zajímala především situace neplánovaného otěhotnění. V dalších analýzách budeme tedy brát zřetel pouze na první a druhou možnost odpovědi. Porod dítěte a následné svěření do péče někomu jinému je sice také řešením situace neplánovaného otěhotnění, počet respondentů, který uvedl tuto odpověď, je však velmi malý, a tudíž nevhodný k podrobnějším analýzám. V dalším textu se nebudeme zabývat ani oslovenými, kteří nebyli rozhodnuti, nebo uvedli, že se jich tato problematika netýká.

Z 210 mužů, pro něž by bylo těhotenství jejich partnerky nečekanou událostí, by se pro UPT rozhodlo necelých 45 %. Většina, tedy 55 % mužů, by volila narození neplánovaného dítěte. Mezi 194 ženami, které dítě zatím neplánovaly, by se pro porod dítěte rozhodla také většina dotázaných (61 %). Potrat by byl východiskem z této situace pro 39 % respondentek. Odpovědi se výrazně lišily podle věku dotázaných. Neplánované dítě by si ponechali častěji ve srovnání s ostatními věkovými kategoriemi ženy ve věku 20–29 let a muži ve věku 20–44 let. Pětačtyřicetiletí a starší muži by nejčastěji doporučili své partnerce umělé přerušování těhotenství. Zajímavé je, že tento sociodemografický znak diferencoval odpovědi dotázaných jako jediný.

Přestože z údajů Českého statistického úřadu můžeme zjistit, které ženy řeší svou situaci umělým přerušením těhotenství nejčastěji, sociologická data tohoto výzkumu závislost na počtu již narozených dětí, vzdělání ani dalších sociodemografických charakteristikách neprokázala. Situace, kdy je respondentům předložen hypotetický problém, do něhož se mají vžít a vyjádřit se k němu, se od reálného rozhodování zřejmě velmi liší. Stručně pojatý sociologický výzkum nemůže postihnout všechny faktory, které takové závažné rozhodování ve skutečně nastalé situaci ovlivňují.

Tabulka 1: Průměrný věk matky při UPT, celkově a zvlášť podle rodinného stavu

	1988	1995	2002
průměrný věk	28,6	29,2	29,7
průměrný věk svobodné	21,8	22,3	23,3
průměrný věk vdané	29,7	30,9	32,7
průměrný věk rozv. + ovd.	32,2	32,3	34,2

Zdroj: Český statistický úřad

Tabulka 2: Poměr UPT na 100 narozených podle vybraných věků matky

	1988	1995	2002
věk 20 let, UPT na 100 narozených	39	30	43
věk 25 let, UPT na 100 narozených	60	33	18
věk 30 let, UPT na 100 narozených	128	66	25
věk 35 let, UPT na 100 narozených	303	141	62
věk 40 let, UPT na 100 narozených	708	411	172
minimum UPT na 100 narozených	19–21 let	21–23 let	25–27 let

Zdroj: Český statistický úřad

Tabulka 3: Poměr UPT na 100 narozených podle rodinného stavu matky

	1988	1995	2002
vdané	70	39	23
svobodné	x	110	61
rozvedené + ovdovělé	x	142	78
nevdané	267	119	66

Zdroj: Český statistický úřad

Pozn. V roce 1988 nebyly dostupné údaje o počtu narozených podle rodinného stavu.

Tabulka 4: Podíl UPT podle počtu dětí, které žena porodila před UPT, celkově a zvláště pro ženy vdané a nevdané (v %)

	1988	1995	2002
žádné dítě	14,2	19,6	25,7
1 dítě	21,2	24,3	25,6
2 děti	47,9	41,7	36,1
3 děti	13,8	11,4	9,6
4+ děti	3,0	2,9	3,0
žádné dítě vdané	1,7	2,3	4,8
1 dítě vdané	21,5	24,6	25,2
2 děti vdané	57,2	54,9	52,9
3 děti vdané	16,2	14,6	13,4
4+ děti vdané	3,3	3,5	3,7
žádné dítě nevdané	51,8	50,3	47,1
1 dítě nevdané	20,4	23,8	26,0
2 děti nevdané	19,5	18,3	19,0
3 děti nevdané	6,3	5,6	5,8
4+ děti nevdané	2,0	1,9	2,2

Zdroj: Český statistický úřad

Tabulka 5: Poměr UPT na 100 narozených podle počtu dětí narozených ženě před UPT, celkově a zvláště pro ženy vdané a nevdané

	1988	1995	2002
potr. index bezdětné	26	22	18
potr. index s 1	48	33	23
potr. index s 2	350	206	118
potr. index s 3+	345	157	96
potr. index bezdětné vdané	3	2	2
potr. index s 1 vdané	38	23	14
potr. index s 2 vdané	347	209	117
potr. index s 3+ vdané	370	172	101
potr. index bezdětné nevdané	238	104	53
potr. index s 1 nevdané	286	124	69
potr. index s 2 nevdané	383	192	122
potr. index s 3+ nevdané	232	114	88

Zdroj: Český statistický úřad

Tabulka 6: Poměr UPT na 100 narozených podle dosaženého vzdělání ženy

	1988	1995	2002
základní	163	86	64
střední bez maturity	70	45	34
střední s maturitou	77	50	27
VŠ	57	34	17

Zdroj: Český statistický úřad

Tabulka 7: Podíl UPT podle pořadí (v %)

	1988	1995	2002
UPT 1. pořadí	53,3	51,5	56,4
UPT 2. pořadí	29,3	27,4	25,6
UPT 3. pořadí	11,9	13,0	11,0
UPT 4. pořadí	3,8	5,2	4,1
UPT 5. + pořadí	1,7	3,0	2,9

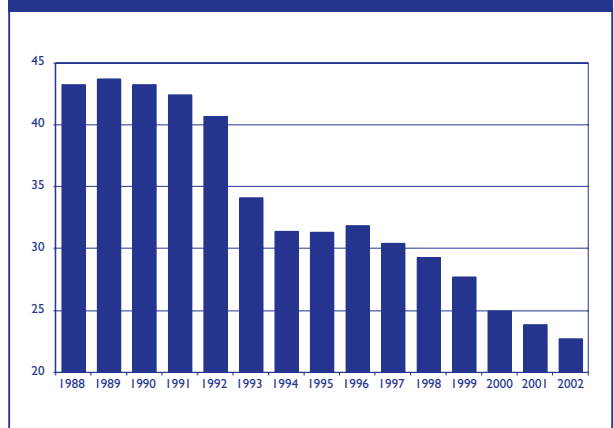
Zdroj: Český statistický úřad

Tabulka 8: Preferované řešení v případě otěhotnění (v %)

	muž	žena
porod, i když dítě nyní neplánuji	33,9	41,5
umělé přerušeni těhotenství	27,5	26,8
porod, dítě si přeji	10,2	10,2
porod, ale chci svěřit dítě do péče někomu jinému z rodiny	0,6	1,4
porod, ale chci svěřit dítě do péče někomu jinému mimo rodinu	0	0
netýká se mě	14,9	8,1
nevím	12,9	12,0

Zdroj: CVVM, výzkum Naše společnost 2004, šetření 04–04

Graf 1: Podíl UPT ze všech těhotenství, 1988–2002



Zdroj: Český statistický úřad

Literatura:

- Leontijeva, Y.: „Postoje české populace k interrupcím“, Sociologický časopis (v tisku).
- Populační vývoj České republiky 1990–2002. (2002) Katedra demografie a geodemografie, PFF UK Praha.

Problémy harmonizace rodinného a pracovního života

Naděžda Horáková

Bezkonfliktní provázání pracovního a rodinného života představuje v současné české společnosti ideál, kterého se snaží dosáhnout snad všichni rodiče. Věnovat se práci i rodině zároveň je jistě složité, a tak každý rodič stojí před otázkou, jak rozdělit svou pozornost a svůj čas. Ať už tento rozhodovací proces probíhá vědomě či spíše intuitivně, rodiče nakonec musí najít určitý kompromis mezi pracovní a rodinnou sférou.

Následující text, který vychází především z výzkumů veřejného mínění realizovaných Centrem pro výzkum veřejného mínění AV ČR (CVVM), se pokusí odpovědět na otázku, jak se harmonizace pracovní a rodinné sféry v českých rodinách daří. Dále se pak bude zabývat tím, co by českým rodičům tento soulad usnadnilo, a co naopak harmonizaci rodinných a pracovních vztahů v rodinách ztěžuje.

Podíváme se na úvod na to, jakou roli lidé ve svém životě práci a rodině přikládají. V květnu 2004 se CVVM ve svém výzkumu věnovalo mimo jiné problematice hodnotových orientací. Obecně můžeme konstatovat, že největší význam mají pro většinu dotázaných jejich blízcí, ať už jde o rodinu, nebo o přátele. Téměř všichni dotázaní uvedli, že je pro ně důležité pomáhat své rodině a přátelům a žít ve spokojené rodině (oba výroky podpořilo 97 % oslovených). Zcela zásadní význam přikládají čeští občané také prostředí, ve kterém žijí, a vlastnímu zdraví.

Práci připisuje podle svých slov důležitou roli 90 % českých občanů. Z pracovních hodnot pak dotázaní považují za nejvýznamnější to, aby měli práci, která by je bavila a zároveň byla užitečná a smysluplná. Pro téměř devět z deseti Čechů je důležitá práce v kolektivu sympatických lidí a vysoký výdělek. Vzhledem k důležitosti, kterou pro obyvatele naši země pracovní a rodinná sféra mají, stojí téma harmonizace rodinných a pracovních vztahů nepochybně za pozornost.

Problematice sladování pracovních a rodinných povinností se CVVM věnovalo ve svém výzkumu v dubnu 2003. Iniciátorem a autorem otázek, které CVVM do svého výzkumu zařadilo, byly pracovnice oddělení Gender a sociologie Sociologického ústavu AV ČR.¹

Úplně na úvod celého výzkumu nás zajímalo, zda respondenti subjektivně pocítují problémy s harmonizací rodinných a pracovních vztahů. Všem ekonomicky aktivním respondentům jsme proto položili otázku: „Jak zvládáte pracovní a rodinné povinnosti?“ Více než desetina dotázaných na položené otázky neodpovídala s tím, že se jich tento problém netýká. S těmito respondenty nebudeme v dalších analýzách dále pracovat. Z oslovených, kteří se daný problém týká (n = 546), jich přibližně polovina uvedla, že svou práci i rodinu zvládá bez větších problémů. Postoje mužů a žen ke zvládání rodinných a pracovních povinností se významně liší (viz tabulku č. 1).

Tabulka 1: Potíže se zvládáním pracovních a rodinných povinností (v %) (n = 546)

	Celkem	Muži	Ženy
Obojí zvládám bez větších problémů	59	56	61
Dobře zvládám pracovní povinnosti, šidím rodinu	21	27	16
Dobře zvládám rodinnou zátěž, ale šidím práci	2	2	2
Zvládám obojí tak napůl	15	12	17
Mám problémy v práci i rodině, nedá se to zvládnout	3	3	4

Zdroj: CVVM, výzkum Naše společnost 2004, šetření 04–03

Na úvod můžeme konstatovat poměrně překvapivě zjištění, že k problémům s harmonizací rodinné a pracovní sféry se častěji přiznávají muži než ženy. Určité potíže se zvládáním rodinného i pracovního života zároveň pocítuje necelá polovina mužů (44 %) a přibližně dvě pětiny žen (39 %).

Zvládání pracovních povinností jen na úkor své vlastní rodiny připustila více než čtvrtina mužů, kteří problém souladu pracovní a rodinné sféry řeší. Šízení své rodiny kvůli pracovním povinnostem pak připustilo 16 % žen. Jen velmi malý podíl dotázaných (2 %) přiznal, že kvůli rodinné zátěži šidí svoji práci. Práci i rodinu zvládá jen tak napůl podle svých slov více než desetina mužů (12 %) a necelá pětina žen (17 %). S výraznými problémy v harmonizaci pracovních a rodinných povinností se podle svých slov potýkají 4 % žen a 3 % mužů.

Ve zmíněném šetření nás dále zajímalo, co by českým občanům sladění rodiny a práce více usnadnilo. Na základě toho lze učinit určitá doporučení, jak by se dalo zvládání rodiny a práce rodičům usnadnit. Respondentů, kteří pracovní a rodinné povinnosti zvládají bez větších potíží, jsme se proto zeptali, co jim k tomu nejvíce pomáhá.² Z předloženého seznamu možností mohli dotázaní vybrat všechny, které u nich připadají v úvahu.

Tabulka 2: Co nejvíce pomáhá při harmonizaci rodinných a pracovních povinností (v %) (n = 319)

	Celkem	Muži	Ženy
Partner je ochoten rozdělit si rovnoměrně práci v domácnosti	70	80	61
Partner je ochoten podělit se zásadním způsobem o péči o děti a další členy rodiny	57	66	50
Partner je ochoten vzít odpovědnost za chod domácnosti na sebe	44	63	27
Vedení v zaměstnání je ochotno se dohodnout na možných změnách v pracovním tempu, náplni apod.	34	35	33
Sdílim pracovní místo s další osobou	31	26	34
Mám volnou pracovní dobu (sám/a si určuji pracovní dobu)	26	31	22

pokračování tabulky 2			
	Celkem	Muži	Ženy
Zásadním způsobem využívám veřejné zařízení pro hlídání dětí nebo péči o další členy rodiny (jesle, mateřská školka, družina, pečovatelská služba aj.)	25	28	22
Zásadním způsobem využívám další osoby pro hlídání dětí a péči o další členy rodiny (prarodiče, placená soukromá osoba)	22	23	22
Mohu pracovat z domova (např. na počítači)	15	19	11
Pracuji na zkrácený úvazek	8	4	11
Mám k dispozici službu nebo osobu, která vykonává zásadní podíl práce v domácnosti	5	7	3
Na pracovišti je nabízeno hlídání dětí	1	3	1

Zdroj: CVVM, výzkum Naše společnost 2004, šetření 04–03

Poznámka: Dopočet do 100 % ke každému údaj v tabulce tvoří „nevybral“.

Výsledky našeho šetření naznačují, že rozhodující roli při harmonizaci rodinné a pracovní sféry hraje partnerský život a rozdělení rolí v rodině. Nadpoloviční většina respondentů, kteří uvedli, že sladění rodiny a práce jim nečiní větší potíže, totiž uvedla, že jim k tomu pomáhá ochota partnera rozdělit si rovnoměrně práci v domácnosti a zásadním způsobem se podělit o péči o děti a další členy domácnosti. Téměř dvě třetiny mužů ale přiznaly, že se jim zvládnutí rodiny a práce daří z toho důvodu, že jejich partnerka byla ochotna převzít odpovědnost za chod domácnosti na sebe. Stejnou odpověď si však zvolila jen čtvrtina žen, které s harmonizací rodiny a práce nemají problémy.

Pouze přibližně třetině oslovených, kteří nemají potíže zvládat rodinu i práci, k tomu významným způsobem přispívají určité ústupky ze strany jejich zaměstnavatele. Nejčastěji uváděnými změnami v pracovní sféře byla ochota vedení dohodnout se na možných změnách v pracovním tempu či v pracovní náplni a sdílení místa s další osobou. Přibližně čtvrtina respondentů má možnost využívat volnou pracovní dobu.

K pocitu bezproblémového zvládnutí pracovního i rodinného života asi čtvrtině oslovených přispívají různé formy hlídání dětí. Jedná se především o veřejná zařízení pro hlídání dětí nebo péči o další členy rodiny (jesle, mateřská školka, družina, pečovatelská služba aj.) a pomoc další osoby pro hlídání dětí a péči o další členy rodiny (prarodiče, placená soukromá osoba).

Poměrně malá část rodičů uvedla, že jim harmonizaci pracovní a rodinné sféry usnadňuje možnost pracovat doma, nebo že pracují na zkrácený úvazek. Za zcela okrajovou záležitost lze označit využívání služby nebo osoby, která by vykonávala zásadní podíl práce v domácnosti.

Respondentům, kteří naopak připustili, že se jim zvládnutí rodinných a pracovních povinností příliš nedaří, byl předložen stejný seznam a oni měli uvést, která možnost uvedená v seznamu by jim jejich situaci ulehčila.³

Tabulka 3: Co by nejvíce pomohlo při harmonizaci rodinných a pracovních povinností (v %) (n = 226)			
	Celkem	Muži	Ženy
Volná pracovní doba (pracovník si sám určuje pracovní dobu)	73	71	75
Ochota vedení v práci dohodnout se na možných změnách v pracovním tempu, náplni apod.	58	56	60

pokračování tabulky 3			
	Celkem	Muži	Ženy
Ochota partnera podělit se rovnoměrně o péči o děti, staří rodiče	51	41	61
Ochota partnera rozdělit si rovnoměrně práci v domácnosti	51	38	64
Možnost zásadním způsobem využívat další osoby pro hlídání dětí nebo péči o další členy rodiny (prarodiče, placené soukromé ap.)	46	38	53
Možnost zásadním způsobem využívat veřejné zařízení pro hlídání dětí nebo péči o další členy rodiny (jesle, mateřská školka, školní družina, pečovatelská služba aj.)	44	39	48
Možnost pracovat z domova (např. na počítači)	42	46	38
Ochota partnera vzít odpovědnost za chod domácnosti na sebe	35	41	28
Práce na zkrácený úvazek	31	16	47
Možnost využívat službu nebo osobu, která vykonává zásadní podíl práce v domácnosti	31	28	34
Sdílení pracovního místa s další osobou	23	19	26
Hlídání dětí na pracovišti	10	4	17

Zdroj: CVVM, výzkum Naše společnost 2004, šetření 04–03

Poznámka: Dopočet do 100 % ke každému údaj v tabulce tvoří „nevybral“.

K harmonizaci pracovní a rodinné sféry by respondentům nejvíce přispěly některé ústupky ve sféře pracovní. Téměř tři čtvrtiny z rodičů, kteří připustili, že se jim zvládnutí rodinných a pracovních povinností příliš nedaří, by za nejpřínosnější považovaly možnost volné pracovní doby (73 %) a více než polovina z nich by uvítala další flexibilní úpravy ve své pracovní činnosti, jako jsou změny v pracovním tempu či pracovní náplni (58 %). Řada rodičů by rovněž uvítala možnost pracovat z domova (42 %). Pouze necelá třetina se domnívá, že by jim jejich situaci usnadnila možnost pracovat na zkrácený pracovní úvazek. Příliš oceňovanou „úlevou“ není ani sdílení místa s další osobou. Možnost hlídání dětí na pracovišti připadala užitečná jen poměrně malé části oslovených.

Zejména ženy by ocenily rovnoměrné rozdělení prací v domácnosti i péči o děti (tuto možnost zvolily téměř dvě třetiny z nich). I zde se tedy projevila klíčová úloha rozdělení povinností v domácnosti pro pocit úspěšného zvládnutí práce a rodiny.

K harmonizaci rodinné a pracovní sféry by v mnoha případech přispěla také některá forma pomoci s hlídáním dětí. Necelá polovina rodičů, jež problémy s harmonizací mají, by ráda využívala další osoby pro hlídání dětí nebo péči o další členy rodiny (prarodiče, placené soukromé osoby ap.) či veřejné zařízení pro hlídání dětí nebo péči o další členy rodiny (jesle, mateřská školka, školní družina, pečovatelská služba aj.). Přibližně třetina rodičů by pak ve své situaci ráda využila službu nebo osobu, která by vykonávala zásadní podíl práce v domácnosti.

Bez zajímavosti jistě není ani sledování příčin, kterým byly případné potíže s harmonizací rodinných a pracovních povinností připisovány⁴. Otázka byla položena pouze respondentům, kteří mají nezaopatřené děti.

Tabulka 4: Důvody nemožnosti harmonizovat rodinné a pracovní povinnosti (v %) (n = 355)

	Celkem	Muži	Ženy
Častá nemocnost dítěte, dětí	52	50	55
Vysoké nároky v mém zaměstnání	36	48	25
Nedostupnost výpomoci od prarodičů	36	30	41
Nemožnost najmutí placené osoby pro výpomoc s péčí o děti nebo jiné členy rodiny	29	27	31
Charakter práce partnera, který mu dovozoval pouze časově limitovaný nebo nepravidelný pobyt v místě bydliště	29	18	39
Nemožnost najmutí placené osoby pro výpomoc s domácími pracemi	29	22	34
Neochota partnera podílet se na péči o domácnost	22	5	37
Rodinné konflikty	22	18	25
Neochota partnera podílet se přiměřeně na výchově a péči o děti a další členy rodiny	21	6	34
Neochota partnera vzít odpovědnost za chod domácnosti na sebe	19	7	30
Nedostupnost vhodného zařízení péče o děti	19	18	20
Konflikty v zaměstnání	14	18	11
Mé zdravotní problémy	13	9	16
Fakt, že jsem žila bez partnera (svobodná matka, matka po rozvodu nebo odluce partnerů apod.)	10	3	15
Nedostupnost vhodného zařízení péče o staré rodiče nebo další členy rodiny	8	9	7
Jiný důvod	7	5	9

Zdroj: CVVM, výzkum Naše společnost 2004, šetření 04–03

Poznámka: Dopočet do 100 % ke každému údaj v tabulce tvoří „nevybral“.

Potíže s harmonizací rodinné a pracovní sféry připisovali respondenti nejčastěji časté nemocnosti svého dítěte. V hledání dalších příčin obtížného sladování rodiny a práce se již poměrně výrazně odlišovaly názory mužů a žen.

Muži hledali příčiny svých obtíží spíše ve sféře pracovní. Téměř polovina z nich se domnívá, že harmonizaci rodinné a pracovní sféry jim komplikují vysoké nároky v jejich zaměstnání.

Ženy naopak mnohem častěji hledaly příčiny v nedostatečné pomoci s péčí o dítě, ať už ze strany svých blízkých, nebo ze strany placených institucí či osob. Více než třetina žen spatřuje důvody svých komplikací v nedostupnosti výpomoci od prarodičů, v neochotě partnera podílet se na péči o domácnost a přiměřeně se podílet na výchově a péči o děti a další členy rodiny, ale i v nemožnosti najmutí placené osoby pro výpomoc s domácími pracemi. Ženy také nepřímou potvrzují názor mužů, že jim soulad rodiny a práce zkomplikovaly vysoké nároky v zaměstnání. Dvě pětiny žen se totiž domnívají, že jim jejich situaci zkomplikovala skutečnost, že charakter práce partnera mu dovolil pouze časově limitovaný nebo nepravidelný pobyt v místě bydliště. Ženám v porovnání s muži sladění rodiny a práce častěji ztěžoval fakt, že žily bez partnera, ale i vlastní zdravotní obtíže.

Zvláštní postavení žen na pracovním trhu reflektuje rovněž Zákoník práce, který upravuje pracovní podmínky jak všech žen, tak zvláště pak těhotných žen a žen matek. Kromě výsad, které zaměstnavatel musí těhotným ženám a ženám-matkám ze zákona poskytnout, existuje

řada opatření, které zaměstnavatel může a nemusí zavést (volná pracovní doba, možnost pracovat doma apod.) Ne vždy jsou tato opatření ale ženami vnímána pozitivně. Pro část žen mohou představovat pouze vhodnou záminku zaměstnavatele, aby jim snížil plat či jim odňal některé další zaměstnanecké výhody.

Zda jsou na českých pracovištích tato opatření skutečně zaváděna, či by alespoň zaváděna být mohla, zjišťovala další otázka našeho šetření. Na otázku odpovědali pouze ekonomicky aktivní respondenti.

Tabulka 5: Opatření na podporu harmonizace rodinných a pracovních vztahů (v %) (n = 627)

	Existuje	Je možné zavést	Zavedení nepřipadá v úvahu
Práce na zkrácený pracovní úvazek	29	25	41
Sdílení pracovního místa s další osobou	21	25	44
Volná pracovní doba (zaměstnanec si ji určuje sám)	22	20	53
Práce z domova (např. na počítači)	11	13	70
Hlídnání dětí na pracovišti	2	8	83
Mimořádné pracovní volno	12	31	43

Zdroj: CVVM, výzkum Naše společnost 2004, šetření 04–03

Poznámka: Dopočet do 100 % tvoří odpovědi „nevím“.

Ze všech jmenovaných opatření na podporu sladování pracovního a rodinného života se čeští pracovníci ve svém podniku nejčastěji setkávají s prací na zkrácený pracovní úvazek (29 %). Přibližně pětina ekonomicky aktivních respondentů dále uvedla, že u nich v podniku existuje sdílení místa s další osobou a volná pracovní doba. Pouze jeden z deseti oslovených ale uvedl, že na jejich pracovišti je zaměstnancům umožněno pracovat doma, nebo si vzít mimořádné pracovní volno. Jako zcela okrajová záležitost se pak ukázalo hlídání dětí na pracovišti.

Mezi opatřeními, která by šla na jejich pracovišti zavést, respondenti nejčastěji jmenovali mimořádné pracovní volno, ale i práci na zkrácený úvazek a sdílení místa s další osobou. Pro všechna tato opatření platí, že nadpoloviční většina dotázaných uvedla, že na jejich pracovišti již existují, nebo by je bylo možné zavést. Naopak více než polovina ekonomicky aktivních respondentů se domnívá, že volná pracovní doba na jejich pracovišti nepřipadá v úvahu. Možnost zavedení práce z domova vyloučilo sedm z deseti pracujících a hlídání dětí na pracovišti dokonce 83 % všech ekonomicky aktivních respondentů.

Závěrem

Harmonizace rodinného a pracovního života se v České republice většinou rodičů víceméně úspěšně daří. Přesto existuje nezanedbatelné procento pracujících, kteří pocítují určité obtíže při sladování práce a rodiny. V tom, zda rodiče bez potíží zvládnou své pracovní i rodinné povinnosti, hraje důležitou roli jak situace v rodině, tak i na pracovišti.

V rodinné sféře by zejména ženy, které pocítují s harmonizací rodiny a práce obtíže, uvítaly větší pomoc v domácnosti i s péčí o děti od svého partnera, ale i od dalších členů rodiny. Méně často pak ženy uváděly, že by

jim pomohla možnost využívat placených služeb pro pomoc s hlídáním dětí nebo se starostí o domácnost. Také ženy, které se souladem práce a rodiny potíže nemají, připustily, že důležitou roli zde sehrává pomoc jejich partnera.

V pracovní sféře se jako nejpřínosnější pro zvládnání práce a rodiny ukázala volná pracovní doba. Zároveň se ale více než polovina ekonomicky aktivních občanů domnívá, že zavedení tohoto opatření na jejich pracovišti nepřipadá v úvahu. Podobná je situace i co se týče práce z domova. Řada rodičů by toto opatření ve svém zaměstnání uvítala, ale celých 70 % ekonomicky aktivních občanů se domnívá, že jeho zavedení na jejich pracovišti není reálné. Nadpoloviční většina pracujících by rovněž ocenila ochotu vedení dohodnout se na možných změnách v pracovním tempu, v pracovní náplni a podobně.

- 1 Oddělení Gender & sociologie bylo založeno v roce 1990 a v průběhu 90. let zde byl teoreticky i empiricky rozvíjen koncept genderově orientované sociologie s přesahy k feministické sociologii. Hlavními tématy výzkumu v současné době jsou ženy na trhu práce, ženy ve vědě, genderové role v rodině, harmonizace práce a rodiny, ženy v managementu a podnikání, muž v rodině, rovné příležitosti, mateřství a porodnictví, násilí na ženách, vytváření genderových identit a transgenderismus.
- 2 Otázka: „Které možnosti, pokud je využíváte, nejvíce přispívají k vašemu pocitu, že zvládáte pracovní a rodinné povinnosti bez problémů? Vyberte všechny odpovědi, které pro vás připadají v úvahu (viz tabulka č. 2).“
- 3 Otázka: „Které z následujících možností by vám osobně usnadnily harmonizaci práce a rodiny? Vyberte všechny odpovědi, které připadají v úvahu. (viz tabulku č.3).“
- 4 Otázka: „Co bylo důvodem nemožnosti harmonizovat rodinu s prací, práci s rodinou? Vyberte všechny odpovědi, které připadají v úvahu (viz tabulku č. 4).“

Životní prostředí v České republice

Iva Chludilová

Centrum pro výzkum veřejného mínění pravidelně pokládá několikrát do roka otázky týkající se životního prostředí. Část je zaměřena na chování samotných respondentů a jejich domácností, nakolik se sami snaží životnímu prostředí prospívat a zda se vůbec domnívají, že taková snaha může mít nějaký smysl. Jiné otázky se naopak věnují hodnocení činnosti různých institucí v oblasti ochrany životního prostředí a obecně chování firem, občanů a legislativě. Tomuto druhému okruhu otázek se chci věnovat ve svém příspěvku.

Podle výsledků říjnového výzkumu je s životním prostředím v České republice spokojeno 53 % občanů a nespokojeno 44 %. Příznivěji lidé hodnotí stav životního prostředí v místě svého bydliště. S ním je spokojeno 69 % a nespokojenost vyjádřilo 30 % občanů¹. Podrobnější výsledky ukazuje následující tabulka.

	velmi spokojen	spíše spokojen	spíše nespokojen	velmi nespokojen
v republice celkově	2	51	37	7
v bydlišti	8	61	24	6

Zdroj: CVVM, výzkum Naše společnost 2004, šetření 04-10

Pozn.: dopočet do 100 v řádcích tvoří odpovědi „neví“

Se životním prostředím v místě svého bydliště jsou častěji spokojeni obyvatelé malých obcí do 1000 obyvatel a dále obyvatelé Jihočeského, Olomouckého, Středočeského a Jihomoravského kraje. Nespokojenost naopak panuje mezi obyvateli Prahy, Ústeckého a Moravskoslezského kraje. Méně spokojeni jsou také obyvatelé měst s 50 až 100 tisíci obyvateli.

Spokojenost s životním prostředím (v bydlišti i v ČR celkově) souvisí s životní úrovní dotazovaného – ti, kdo hodnotí svou životní úroveň jako dobrou, jsou s prostředím více spokojeni, a naopak – lidé, kteří si podle svých slov nejlépe, hodnotí prostředí spíše negativně. Podobnou souvislost nacházíme v případě celkové spokojenosti se životem – vyšší spokojenost se životním prostředím vyjadřují ti, kdo jsou se svým životem spokojeni.

Časové srovnání spokojenosti s životním prostředím z posledních let nabízí následující tabulka.

	spokojen			nespokojen		
	VI/2002	III/2004	XI/2004	VI/2002	III/2004	XI/2004
v republice celkově	40	47	53	53	46	44
v bydlišti	74	76	69	25	23	30

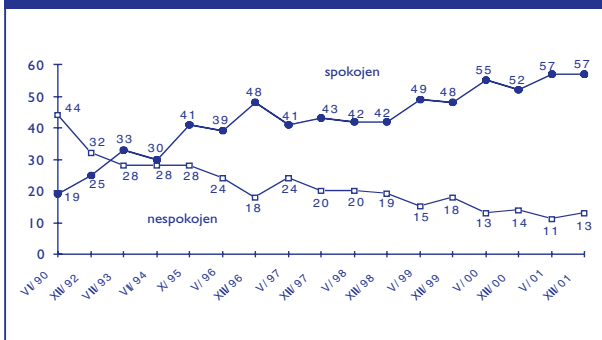
Zdroj: CVVM, výzkum Naše společnost 2002, 2004

Pozn.: dopočet do 100 v řádcích tvoří odpovědi „neví“

Zatímco v případě životního prostředí v republice celkově spokojenost v průběhu posledních 2 let poměrně výrazně vzrostla, s prostředím v místě bydliště jsou lidé dnes spokojeni o trochu méně. Zatímco informace o prostředí v republice získávají lidé zřejmě spíše zprostředkovaně a s určitým zpožděním, v místě svého bydliště jsou očividně svědky proměn prostředí, vidí, že po silnici za jejich domem jezdí stále více aut, a že stavbě nového hypermarketu musela ustoupit skupina vrstlých stromů. Odtud může pramenit mírný nárůst nespokojenosti s prostředím v bydlišti.

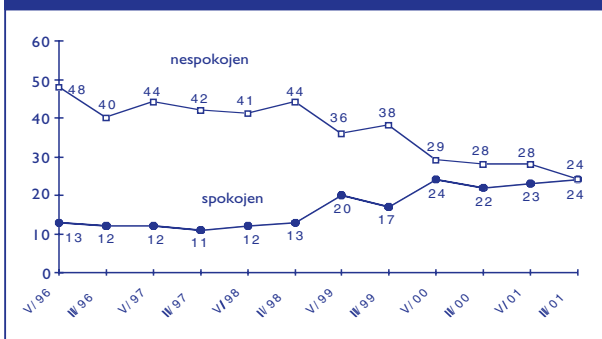
Stejná otázka byla pokládána již v 90. letech, výsledky však nejsou srovnatelné s nejnovějšími daty – byla nabízena jiná škála odpovědí. Dotázaným byla předkládána i možnost odpovědi „tak napůl spokojen“. (Dopočet do 100 % ke každé dvojici údajů v následujících dvou grafech tvoří kromě této neutrální odpovědi i možnost „nevím“.) Z grafů vyplývá, že spokojenost s životním prostředím v ČR i v místě bydliště stoupla po celé sledované období kromě let 1996-1998, kdy zůstávala na přibližně stejné úrovni.

Graf 1: Vývoj spokojenosti s živ. prostředím v místě bydliště



Zdroj: IVVM/CVVM

Graf 2: Vývoj spokojenosti s živ. prostředím v České republice



Zdroj: IVVM/CVVM

V další části říjnového výzkumu jsme dotázané požádali, aby posoudili situaci v několika oblastech souvisejících se životním prostředím. Jedná se vlastně o různé činnosti lidí, které mají vliv na kvalitu životního prostředí – chování občanů a firem k životnímu prostředí, rozsah těžby surovin, otázku postihů poškozování prostředí. Podrobné výsledky najdete v následující tabulce.

Tabulka 3: Hodnocení situace v ČR (v %)

	velmi dobrá	spíše dobrá	spíše špatná	velmi špatná	neví	dobrá/špatná
a) postih těch, kdo poškozují životní prostředí	0	15	49	26	10	15/75
b) chování podniků, firem k životnímu prostředí	0	14	54	24	8	14/78
c) chování občanů k životnímu prostředí	1	26	57	14	2	27/71
d) rozsah těžby nerostných surovin	1	20	37	13	29	21/50
e) rozsah těžby dřeva	0	15	39	26	20	15/65

pokračování tabulky 3

	velmi dobrá	spíše dobrá	spíše špatná	velmi špatná	neví	dobrá/špatná
f) úspornost spotřeby surovin a energií v naší výrobě	1	16	40	18	25	17/58
g) úspornost spotřeby surovin a energií občany	3	39	37	10	11	42/47
h) šetrnost k přírodním plochám při výstavbě	0	17	44	28	11	17/72
i) přísnost zákonů na ochranu životního prostředí	1	27	41	16	15	28/57

Zdroj: CVVM, výzkum Naše společnost 2004, šetření 04-10

Jak naznačuje tabulka, ve všech nabízených položkách převažuje podíl negativních hodnocení nad pozitivními a to někdy velmi výrazně. Nejlépe z tohoto hodnocení vyšlo chování občanů v oblasti spotřeby surovin a energií. Naopak nejvíce lidé kritizují chování podniků a firem k životnímu prostředí a to, jak se přistupuje k přírodním plochám při výstavbě. Nespokojenost panuje také v otázce postihů těch, kdo životní prostředí poškozují, a vysoce negativně hodnotíme i chování nás samotných k životnímu prostředí.

Podívejme se nyní, kteří lidé vyjadřují spokojenost a nespokojenost s jednotlivými položkami. U všech nabízených položek souvisí hodnocení situace se spokojeností s životním prostředím jak v místě bydliště, tak v republice celkově. Dotázaní vyjadřující spokojenost se stavem prostředí považují za dobré chování občanů i firem k prostředí, spokojeni jsou s mírou těžby surovin, dobře podle nich funguje i legislativa v této oblasti.

Pouze u hodnocení chování občanů k životnímu prostředí se neukázala souvislost se žádnou z následujících sociodemografických charakteristik.

Ve všech případech (kromě hodnocení chování občanů) souvisí hodnocení s životní úrovní dotázaného – ti, kdo ji označili jako dobrou, se častěji uchýlovali ke kladnému hodnocení situace.

Vzdělání se projevilo jen málokdy – vysokoškolsky vzdělaní více kritizovali úspornost občanů pokud jde o spotřebu surovin a energií, naopak spokojenější jsou s rozsahem těžby dřeva. Středoškolsky vzdělaní s maturitou častěji než ostatní negativně hodnotili těžbu nerostných surovin a postihy za poškozování životního prostředí.

Z hlediska věkových kategorií se odlišovali zejména mladí lidé (studenti) a to tak, že častěji nebyli schopni situaci v dané oblasti posoudit – týká se to postihů za poškozování životního prostředí, rozsahu těžby dřeva, úspornosti spotřeby surovin a energií občany a ohledů na přírodu při výstavbě. Občané v důchodovém věku častěji nevěděli, jak posoudit rozsah těžby a přísnost zákonů na ochranu prostředí. Lidé ve věku 45-59 let lépe než ostatní hodnotili otázku postihů za poškozování přírody, ti o něco mladší – 30-44 let – negativně hodnotili rozsah těžby dřeva.

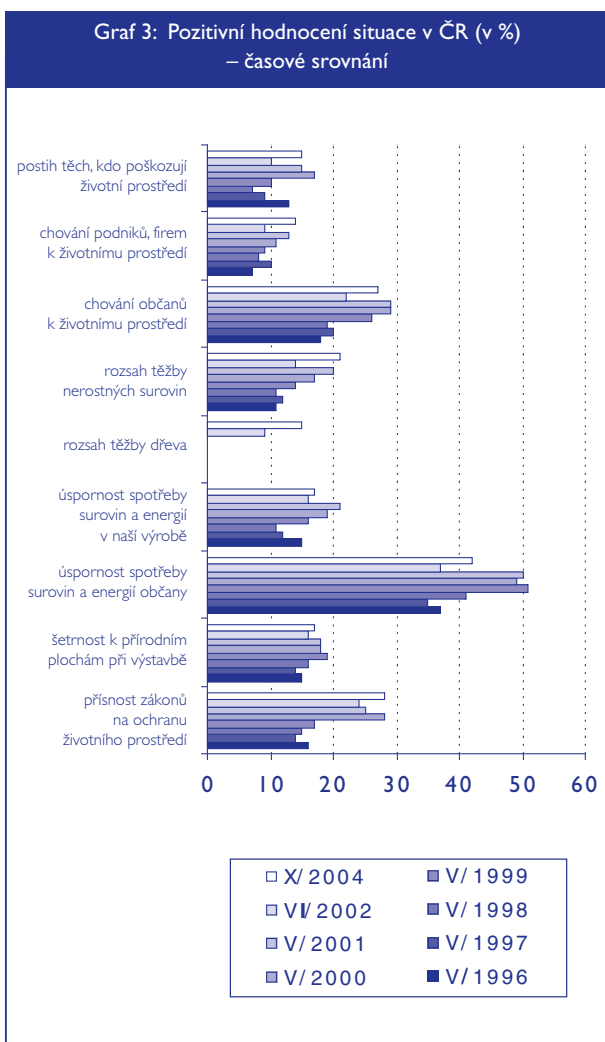
Ženy se zřejmě méně orientují v této problematice – častěji téměř ve všech položkách uváděly odpověď nevím. Muži lépe hodnotili situaci v oblasti těžby a úspornosti naší výroby.

Do jaké míry se liší názory obyvatel různých krajů je zajímavé jen u několika málo položek. Chování podniků k životnímu prostředí pozitivněji hodnotí lidé žijící v Královohradeckém a Libereckém kraji, naopak spíše negativně obyvatelé Prahy, Zlínského a Jihomoravského kraje. Rozsah těžby nerostných surovin lépe hodnotili obyvatelé Moravskoslezského kraje, zatímco lidé z Ústeckého kraje spíše negativně.

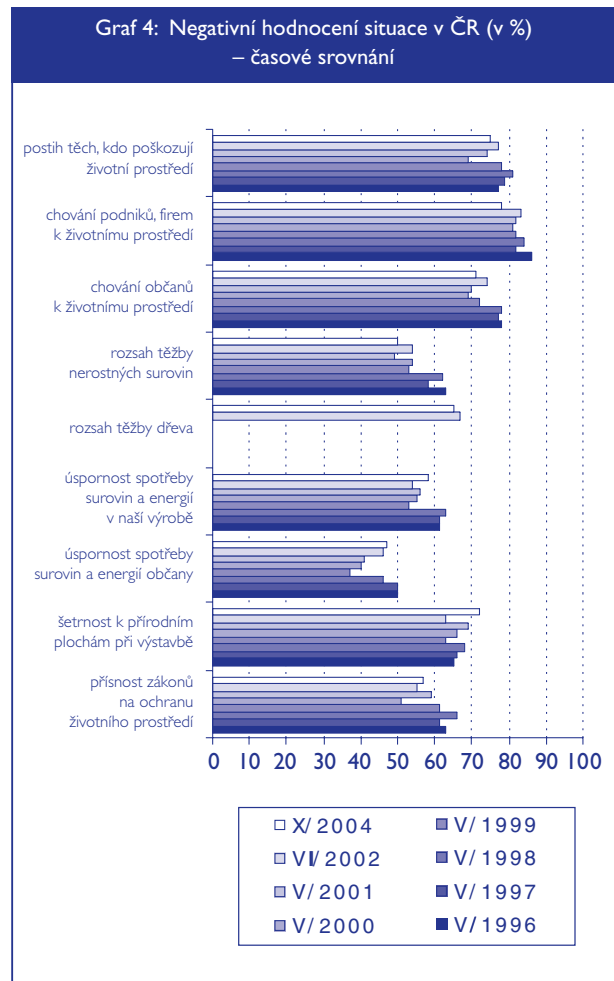
Z hlediska velikosti sídla, kde lidé žijí, se jistá souvislost ukázala v případě rozsahu těžby – tuto položku měli problém jakkoliv zhodnotit lidé z největších měst. Nakolik se lidé chovají úsporně v případě spotřeby surovin a energií vidí pozitivněji lidé z malých vesniček do 800 obyvatel, na rozdíl od obyvatel Prahy, kteří si o lidech v tomto ohledu velké iluze nedělají. Jako ohleduplnou k přírodě vidí výstavbu lidé z měst o 5-15 tisících obyvatel, zatímco obyvatelé měst o 30-80 tisících ji vidí hůře.

Potenciální voliči ODS a lidé preferující liberální typ politického programu hodnotí dobře šetrnost k přírodě při výstavbě a přísnost zákonů. Ekologicky zaměření občané jsou častěji než ostatní nespokojeni s šetrností k přírodě při výstavbě a s přísností zákonů na ochranu životního prostředí.

Následující dva grafy ukazují časové srovnání od roku 1996.³



Zdroj: IVVM/CVVM



Zdroj: IVVM/CVVM

Nejvýraznější změnu za sledované období prodělalo hodnocení zákonů na ochranu životního prostředí – jejich dnešní přísnost hodnotí dotázaní výrazně lépe než v druhé polovině devadesátých let. Mnohem příznivěji než v devadesátých letech dnes hodnotí i chování občanů k životnímu prostředí a rozsah těžby nerostných surovin. Zajímavé je, že hodnocení úspornosti spotřeby surovin a energií už pro občany tak příznivě nevyznívá – kolem roku 2000 se zlepšovalo, dnes však počet negativních hodnocení opět narůstá. Jednoznačný posun prodělalo za sledované období hodnocení šetrnosti k přírodním plochám při výstavbě, zde negativních hlasů v posledních letech spíše přibývá.

V další otázce jsme nabídli ke zhodnocení činnost v oblasti ochrany životního prostředí šest institucí.⁴

Tabulka 4: Ochrana životního prostředí – hodnocení činnosti institucí (v %)

	velmi dobře	docela dobře	docela špatně	velmi špatně	neví	dobře/špatně
a) Vláda	2	33	38	10	17	35/48
b) Ministerstvo životního prostředí	4	48	28	7	13	52/35
c) Parlament	1	21	40	12	26	22/52
d) krajské úřady	2	34	26	6	32	36/32
e) obecní úřady	7	52	20	6	15	59/26
f) ekologické organizace	12	50	16	4	18	62/20

Zdroj: CVVM, výzkum Naše společnost 2004, šetření 04-10

Z nabízených institucí byla nejlépe občany ohodnocena činnost ekologických organizací – téměř dvě třetiny dotázaných hodnotí jejich činnost v oblasti ochrany životního prostředí dobře. Pozitivní hodnocení výrazně převládá nad negativním také v případě obecních úřadů a Ministerstva životního prostředí. Naopak spíše negativně lidé hodnotí činnost Vlády a zcela nejhůře Parlament.

Spokojenost s činností všech výše uvedených institucí v oblasti ochrany životního prostředí vyslovili ti, kdo jsou spokojeni se stavem životního prostředí v ČR i ve svém bydlišti. Činnost všech výše uvedených institucí chválí občané, kteří vidí jako dobrou situaci v položkách nabízených v předchozí otázce – tj. chování a úspornost firem, občanů, rozsah těžby, přísnost zákonů a postihy, ohledy na přírodu při výstavbě.

Pozitivní hodnocení všech uvedených institucí uvádějí také dotázaní spokojení se svým životem. Velký vliv na hodnocení institucí má životní úroveň dotazovaného, neplatí to pouze u činnosti ekologických organizací. Lidé, kteří svou životní úroveň označili jako dobrou, hodnotí instituce lépe než ostatní. Činnost všech institucí kromě ekologických organizací kritizují lidé preferující ekologický typ politického programu.

Častěji to byli mladí lidé, studenti, kdo u většiny institucí častěji nevěděli, jak je ohodnotit - bylo tomu tak v případě Vlády, Parlamentu, krajských a obecních úřadů. Lidé v důchodovém věku zase naopak častěji nedokázali ohodnotit činnost ekologických organizací. S činností Vlády a obecních úřadů jsou však spokojenější než ostatní věkové kategorie.

Ženy mnohdy nedokážou instituci ohodnotit, zejména tomu tak bylo v případě Vlády a MŽP. Muži byli hodně nespokojeni s činností ekologů a Ministerstva ŽP.

Vysokoškolsky vzdělaní hodnotili lépe než ostatní činnost Vlády a Ministerstva životního prostředí. Ti, kdo mají vzdělání středoškolské s maturitou, vidí jako špatnou činnost Vlády, MŽP, Parlamentu i obecních úřadů.

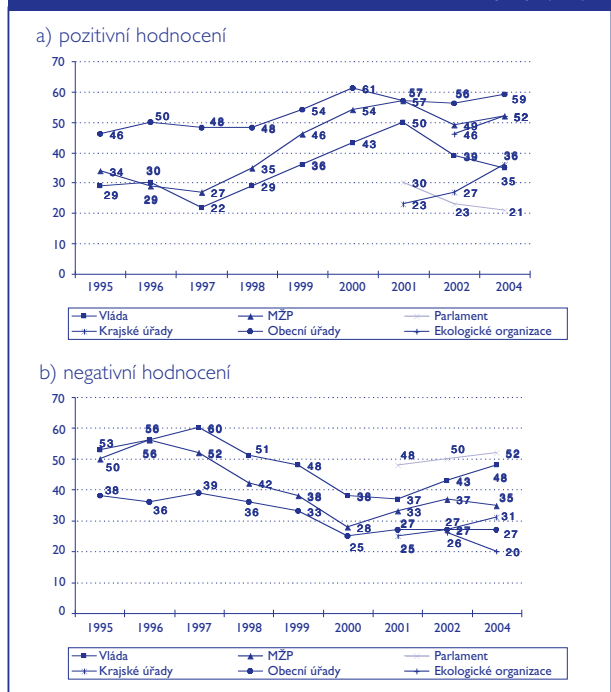
Sympatizanti s ODS chválí činnost krajů a ekologů, nespokojeni jsou však s Vládou. Potenciální voliči KDÚ-ČSL více chválí činnost MŽP (které vede člen jejich strany). Voliči KSČM kritizují ekology. Sympatizanti ČSSD jsou více spokojeni s Vládou, MŽP, obcemi i ekology.

Ministerstvo životního prostředí pracuje dobře podle obyvatel malých obcí a měst, více ho kritizují lidé z měst velkých. Krajské úřady chválí obyvatelé měst o velikosti 100 tisíc až jeden milion obyvatel. Ekologické organizace, jejich činnost hodnotí kladně obyvatelé měst s 5-15 tisíci obyvatel, naopak nejméně se jejich činnost zamlouvá Pražanům.

Na následujících dvou grafech najdeme časové srovnání hodnocení výše uvedených institucí od roku 1995, respektive 2001 a 2002.

Hodnocení obecních úřadů a MŽP se za sledované období výrazně posunulo směrem k pozitivnějšímu. Hodnocení Vlády bylo v roce 2001 na vrcholu a od té doby se opět zhoršuje. Parlamentu hodnocenému od roku 2001 také pochvalné hlasy ubývají. Naopak krajské úřady jsou hodnoceny stále lépe. Ekologické organizace byly hodnoceny pouze v roce 2002 a letos jim dobrého hodnocení ještě přibýlo.

Graf 5: Hodnocení činnosti institucí v oblasti ochrany ž.p. (v %)



Připojím jen krátké shrnutí na závěr: V případě životního prostředí v České republice mírně převládá podíl spokojených občanů nad nespokojenými. Mnohem lépe se dívají na prostředí v místě bydliště. V poslední době zde však podíl spokojených mírně klesl, zatímco u prostředí v republice roste. Pokud dotázaní hodnotí chování občanů, firem či legislativu ve vztahu se životním prostředím, převažují negativní hlasy nad pochvalnými. Zatímco zejména chování občanů k životnímu prostředí se podle nás v poslední době zlepšilo, při výstavbě se berou ohledy na přírodu mnohem méně. Mezi institucemi, pokud jejich činnost hodnotíme s ohledem na ochranu životního prostředí, nejlépe dopadly ekologické organizace, obecní úřady a Ministerstvo životního prostředí, jejichž hodnocení se v posledních letech zlepšuje. Naopak špatně lidé hodnotili v oblasti ochrany prostředí činnost Vlády a Parlamentu, s nimiž jsou méně spokojeni než dříve. Ke kladnému hodnocení se uchylují především lidé, kteří svou životní úroveň označují jako dobrou, jsou spokojeni se svým životem. Spokojení se životním prostředím pak lépe hodnotí instituce, občany i firmy.

- 1 Otázka: „Jak jste spokojeni s životním prostředím ve vašem bydlišti a v naší republice celkově?“
- 2 Otázka: „Jaká je podle Vás situace u nás, pokud jde o: a) postih těch, kdo poškozují životní prostředí, b) chování podniků, firem k životnímu prostředí, c) chování občanů k životnímu prostředí, d) rozsah těžby nerostných surovin, e) rozsah těžby dřeva, f) úspornost spotřeby surovin a energií v naší výrobě, g) úspornost spotřeby surovin a energií občany, h) šetrnost k přírodním plochám při výstavbě, i) přísnost zákonů na ochranu životního prostředí.“
- 3 V letech 1996 až 2001 byly některé položky pokládány v mírně odlišném znění: a) postih těch, kdo životní prostředí poškozují, d) rozsah těžby surovin u nás, g) úspornost spotřeby surovin a energií obyvatelstvem, h) šetrnost k přírodním plochám při výstavbě nových objektů.
- 4 Otázka: „Pokud jde o ochranu životního prostředí, jak hodnotíte činnost a) Vlády, b) Ministerstva životního prostředí, c) Parlamentu, d) Vašeho krajského úřadu, e) Vašeho obecního úřadu, f) ekologických organizací.“

Neznámý výzkum: mezi přípravou a vyhodnocením

Jiří Vinopal

Nebudeme myslím daleko od pravdy s domněnkou, že pro většinu pracovníků podílejících se na nějakém sociálním výzkumu je období terénního sběru dat jakousi nevídanou přestávkou mezi dvěma důležitými dějstvími: přípravou a vyhodnocením. Jako by se v této chvíli jejich práce zastavila, jako by se rozbourěná horská řeka aktuálního výzkumu najednou schovala kamsi do skal a podzemních jeskyní, aby se až po nějakém čase znovu poklidně ševalicí vynořila kdesi dole v údolí.

S ohledem na výše uvedené je vcelku pochopitelné, že situaci získávání informací v rámci sociálního průzkumu dosud nebyla věnována příliš velká praktická ani teoretická pozornost. Díky tomu také může být někdy chápána velice jednoduše jako série otázek, které pokládá tazatel, a odpovědí, které poskytuje respondent, tedy více méně v poloze behavioristického paradigmatu podnět – reakce. Interakce zúčastněných stran je chápána doslova jako řízený rozhovor, v jehož rámci má každý jasně definovanou roli a s ní spojené úkoly. Dotázaný je v tomto pojetí pasivním článkem, jehož úkolem je pouze vyslechnout dotaz a pravdivě na něj odpovědět, aktivita se naopak očekává od osoby tazatele. Tato „aktivita“ však ve skutečnosti spočívá pouze v kladení otázek v předepsaném znění a pořadí, pečlivém záznamu předem připravených odpovědí definovaným způsobem a směřování rozhovoru standardizovanými prostředky v případech, kdy respondent není schopen či ochoten akceptovat svoji pasivní roli. Jakékoli jiné formy komunikace, postranní informační kanály či skryté dorozumívání, jsou zde a priori vyloučeny, protože by narušovaly jednotnost podmínek, neboli požadavek standardizace. Několik základních pravidel vedení rozhovoru, uvedených obvykle v příručkách a pokynech pro tazatele, pak obvykle postačuje k tomu, abychom jakožto výzkumníci byli uspokojeni vědomím, že řeka nám v podzemí skutečně proudí, že se prodírá známým vymletým korytem, neroztéká se do temných nekontrolovaných zákoutí a že se tedy v obvyklé podobě vynoří tam, kde ji očekáváme.

Chceme-li vyzdvihnout nějakou významnou zásluhu kognitivních přístupů, které jsou v rámci metodologie sociálních průzkumů rozvíjeny od 80. let 20. století,¹ pak musíme uvést zejména skutečnost, že díky upřením pozornosti na myšlenkové procesy respondentů vlastně otevřely přístup do tohoto podzemního bludiště a vynesly na světlo celý proces získávání informací od respondentů. Mimo jiné i díky této změně pozornosti je dnes jasné, že vnímat dotazování (ačkoli standardizované) jednoduše jako sled otázek a odpovědí v rámci řízeného rozhovoru není zdaleka přiměřené složitosti celé situace.

Mnohem výstižnějším uchopením celé záležitosti je duální koncepce situace dotazování autorů Sudmana, Schwarze a Bradburna [1996: 1, 55, Schaeffer a Maynard 1996: 66–68]. Podle ní je průzkum na jedné straně sérií kognitivních úkolů respondentů, na straně druhé je pak i sociálním setkáním. Kromě aspektů individuálních má i interakční stránku a při jejím studiu tedy musíme zohlednit

jak průběh a fungování kognitivních procesů během zpracování informace jednotlivcem, tak i principy, na nichž je založena každodenní komunikace a interakce dvou či více osob. Nejlepším pojetím je proto podle těchto autorů „... považovat rozhovor v rámci průzkumu za plynulou konverzaci, během níž respondenti svůj úkol myšlení a zodpovídání dotazů provádějí ve specifickém sociálním a konverzačním kontextu.“ [Sudman, Schwarz a Bradburn 1996: 55]

Dotazování jako sociální setkání

Představa ideální standardizace rozhovoru, kdy oba účastníci skutečně dělají a říkají to (a pouze to), co jim určují a povolují pravidla, je značně nereálná, což ukazují jak zprávy z terénu, tak výsledky laboratorních experimentů [Fowler a Cannell 1996]. Je zřejmé, že ani jedna ze stran interakce není schopna do detailu dostat požadavkům předepsaným „od výzkumného stolu“, že situaci jejich setkání zkrátka nelze oklestit do jakési totálně formální, odosobněné a vůči vnějším i vnitřním vlivům inertní podoby „řízeného standardizovaného rozhovoru“. Oba účastníci se zkrátka musí řídit alespoň některými obecně platnými a sdílenými pravidly sociální interakce a komunikace, protože kdyby tak nečinili, nutně by se projevíli jako dogmatici, tupci či přinejmenším nevychovaní.

Příkladem norem, kterými se participanti rozhovoru běžně, ačkoli většinou zcela nevědomě, řídí, jsou nevyslovené předpoklady běžné konverzace, které systematicky analyzoval filozof jazyka Paul Grice [1975, Sternberg 2002: 367–369]. Podle něj probíhá konverzace především na principu spolupráce, přičemž ten může být vyjádřen prostřednictvím čtyř maxim (převzato z [Sudman, Schwarz a Bradburn 1996: 62–64]):

- 1) Maxima kvality zakazuje řečníkovi sdělit cokoli, co považuje za nepravdivé či neprokázané.
- 2) Maxima souvislosti mu přikazuje, aby jeho příspěvek byl relevantní záměru konverzace.
- 3) Maxima kvantity vyžaduje, aby poskytl právě tolik informací, kolik se od něj požaduje.
- 4) Maxima stylu po něm chce, aby byl jeho příspěvek jasný, nikoli dvojznačný, rozvláčný či nesrozumitelný. Neboli, jsou na něj kladeny požadavky pravdivosti, souvislosti (relevance), informativnosti a jasnosti.

Takové pozadí komunikace má podle zmíněných autorů nanejvýš důležité implikace pro sociální průzkumy. Mnoho ze zdánlivě nepochopitelných nedorozumění a chyb, jichž se respondenti dopouštějí při odvozování smyslu otázky a tedy při formulaci/výběru svých odpovědí, se totiž výrazně vyjasňuje, pokud si uvědomíme, jakými implicitními předpoklady se během rozhovoru s tazatelem řídí. Příkladem může být mezní situace, kdy dotázaný otázce vůbec nerozumějí (nevědí, na co se jich tazatel vlastně ptá, jaký typ odpovědi je po nich požadován) a snaží se odvodit její smysl. Protože nepředpokládají, že by tazatel (potažmo výzkumník) narušoval sdílené principy konverzace a že tudíž otázka nějaký jim dostupný smysl mít musí, snaží se jej odkrýt všemi mož-

nými prostředky, které jsou jim po ruce, zejména sledováním jejího kontextu a možností odpovědí. A že se jim to ve většině případů také podaří, jistě není třeba příliš zdůrazňovat. . .

Jiný příklad, který autoři v této obecné rovině zmiňují, vychází ze třetí maximy, jejíž součástí je požadavek neuvádět informace, které již příjemce zná. Na základě tohoto nepsané pravidla respondenti hodnotí odpovědi na aktuální otázky ve světle svých předešlých odpovědí a než by přijali za reálnou myšlenku, že se jich tazatel skutečně ptá na podobnou nebo alespoň zčásti se opakující informaci, vyvinou veškeré úsilí k „odhalení“ takové interpretace otázky, která bude lépe splňovat pravidlo informativnosti, tedy neopakovat již sdělené údaje a přinést něco nového. Skutečnost, že se dotazovaní tímto způsobem bez jakékoli známky nesouladu či váhání dopídlí jiné interpretace otázky, než jakou zamýšlel výzkumník, je opět vcelku nasnadě.

Nicméně, ačkoli se rozhovor v rámci výzkumu na jedné straně řídí některými z norem běžných rozhovorů, přeci jenom se od nich zásadním způsobem zároveň liší. Kupříkladu právě dedukce smyslu otázky zde probíhá ve značně omezených podmínkách. Zatímco ve spontánní konverzaci je možné se spoléhat na společný základ (common ground) rozhovoru, který účastníci sdílejí v podobě znalostí, přesvědčení a postojů a také na ujištění (grounding) o správném chápání otázky či výroku, které se jim různými způsoby od partnerů běžně dostává, ve výzkumném rozhovoru lze na takové pomůcky spoléhat jen velice zřídka (blíže o rozdílech mezi běžnou konverzací a standardizovaným rozhovorem v rámci průzkumu pojednává Schober [1999: 78–84]. Nejen, že tazatel nemusí mít s respondentem žádný společný základ v podobě znalostí, zkušeností, postojů apod. (respondent často nezná dokonce ani smysl či cíl výzkumu, s nímž za ním tazatel přichází), nedochází navíc ani k ujišťování o správném chápání smyslu otázky, neboť tazatel mívá obvykle výslovně zakázáno jakkoli se odchýlovat od předepsaného scénáře, či dokonce podávat vysvětlení. Jak ambivalentní a nepříjemná situace to přitom pro tazatele je, opět ukazují jak zkušenosti s jejich prací v terénu, tak experimenty, které se zaměřovaly na zkoumání jejich výkonu v laboratorních podmínkách [Schaeffer a Maynard 1996: 71–82]. Závěry, které z takových experimentů vyplývají, totiž ukazují, že: „...chyby tazatelů neodráží neznalost technik nebo nedbalost, ale spíše jsou pokusy o kompenzaci špatných otázek.“ [Fowler a Cannell 1996: 20]

Dotazování jako série kognitivních úkolů

Analytické koncepce procesu položení a zodpovězení otázky pochopitelně vycházejí z obecných modelů zpracování informací, vyvinutých v rámci kognitivní psychologie [Lachman, Lachman a Butterfield 1979, Hippler, Schwarz a Sudman 1987] a mohou být prezentovány na různých úrovních podrobnosti. Nejobecněji bývá používáno některé z variant čtyřstupňového modelu, který proces rozčleňuje na fáze interpretace otázky, vyvolání informací z paměti, rozhodování a přizpůsobení odpovědi nabízeným možnostem [Tourangeau 1984, Schaeffer a Maynard 1996: 65, Sudman, Schwarz a Bradburn 1996: 15, 18]. Každá z těchto fází však může být dále sama rozpracována jak na podrobnější sekvence, tak na soubor souvisejících okolností a podmínek: např. fázi interpretace lze dělit na porozumění slovům, porozumění otázce, odvození významu otázky atd., přičemž na všech těchto subprocessech se podílí řada okolností, jako je kontext otázky, nabízené odpovědi, odpověď na předchozí otázku atp. Většina zmíněných procesů také probíhá odlišně v různých situacích, zejména se liší v případě otázek vyžadujících

vyššího vyslovení názoru, versus otázek, které vyžadují vyvolání příslušných vzpomínek. Kromě toho není stoprocentní ani sekvencnost uvedených fází. Je možné, že některé z nich probíhají alespoň zčásti paralelně, případně že se respondenti vrací před dokončením celého procesu k předešlým fázím, či naopak některé z přeskakují. [Sudman, Schwarz a Bradburn 1996: 77]

Původně jednoduché schéma lze tedy rozpracovat do značných detailů, čehož příkladem může být model, o který se Sudman, Schwarz a Bradburn [1996] opírají ve 3. kapitole své přehledové studie.

Co všechno musí respondent podle tohoto modelu udělat, pokud chce podle svého nejlepšího vědomí a svědomí odpovědět na položenou otázku? Jaké všechny okolnosti vstupují do hry a ovlivňují její výsledek? Série úkolů a množství okolností jsou skutečně velice rozsáhlé, ačkoli na první pohled jde o jednoduchou (a během několika málo vteřin vyřízenou) záležitost. Vezměme si jako modelový příklad otázku, která je běžně pokládána při výzkumech veřejného mínění: „Jste spokojen se svým životem?“, s variantami odpovědí: „Velmi spokojen – Docela spokojen – Docela nespokojen – Velmi nespokojen.“ Jde o velice krátký a jednoduchý postojový dotaz, přesto možná překvapí množství úkolů, které přede mnou jako respondentem stojí, chci-li na něj odpovědět.

V první řadě musím být schopen vnímat souvislý proud zvuku a rozčlenit jej na jednotlivá slova. Měl bych se také vyznat v gramatice jazyka, abych rozeznal, že jde o otázku, a podle větné stavby odvodil funkci slov ve větě. Dále je třeba všem těmto slovům rozumět. Musím znát běžný význam vyjádření „být s něčím spokojen“ a být schopen jej odlišit například od ekvivalentních hodnocení typu „být nadšen“, být „zklamán“ apod. Musím mít nějakou představu o tom, co je to můj život. Vzhledem k tomu, že tato představa nabývá různých podob v různých kontextech („můj dosavadní život“, „má současná životní situace“, „můj život po boku manžela/ky“, „můj život na malém městě“ apod.), musím její aktuální význam nějakým způsobem odvodit. Určitě vezmu v úvahu kontext, v němž se otázka vyskytuje (pokud bychom s tazatelem právě rozebírali téma manželství a rodinného života, měl bych vyhráno), a své předchozí odpovědi (vzhledem k tomu, že jsem už řekl, že jsem prožil docela šťastné dětství a že jsem optimistou, co se týče pohledu do budoucnosti, je zřejmě nejpravděpodobnější, že musím provést zhodnocení své současné životní situace...). Kromě toho musím rozumět i celému výroku a odvodit, jestli jsem dotazován na existenci spokojenosti („Zda...“), nebo na míru („Jak...“). Nejprůhlednější nápodvedou mi v tomto okamžiku bezesporu budou možnosti odpovědí, které mi tazatel nabízí. Pokud by chtěl slyšet pouze „Ano“ nebo „Ne“, pak by se ptal na stav, pokud však nabízí i možnosti „Velmi...“ a „Docela...“, budu zřejmě muset zvážit míru.

Pokud je pro mne pochopení smyslu otázky již postačující, mohu se pokusit vyhledat všechny relevantní informace, odpovídající aktuální interpretaci – tedy že se mě vlastně ptají, jak se teď zrovna mám. Tak si vzpomenu, že včera mi před domem spadly klíče do kanálu, že syn o víkend vyhrál okresní kolo soutěže v recitaci, že zub, který mě ještě před pár dny bolel si to zase na nějaký čas rozmyslel, že ráno to vypadalo na zamračený den, ale teď už začíná vykukovat slunce, že mi zbývají ještě tři hodiny práce, ale dobu strávenou tímto rozhovorem si budu muset napracovat atd. atp.

Ve chvíli, kdy budu mít pocit, že už mám dostatek relevantních vzpomínek, nebo že už jsem téhle otázce věnoval

dostatek času (vždyť jak tak koukám, jsme teprve ve třetinė dotazníku!), mohu zkusit udělat nějaký souhrnný závěr. Tak zjistím, že celkově převažují kladné věci a měl bych se tedy mít docela dobře..., no ale ty klíče včera, ty mě fakt našťvaly! A navíc je teď budu muset nechat všechny dělat znovu... No zas na druhou stranu máme zámečnictví hned přes ulici... No, ,...vcelku se mám asi dobře.“

Bohužel, tato odpověď tazatele vůbec neuspokojuje a trvá na tom, abych si vybral z nabízených možností. Nezbyvá tedy, než si je nějak vyjasnit, dát jim smysl podobně, jako jsem to udělal v případě znění otázky. Určitě si nejprve zkusím představit krajní body nabízené škály: velmi spokojen bych byl, kdyby mi klíče nespadyly do kanálu a kdybych neměl strach, že se zase ozve ten zub. Velmi nespokojen bych asi zase byl, kdyby mě zub bolet stále a zámečník by byl až na druhém konci města. Musím se tedy rozhodnout mezi nevyhrocenými variantami. Je to těžké... Co jsem dal v minulé otázce? Jestli si dobře vzpomínám, tak „spíše optimistický“? No tak to se teď mám asi vcelku dobře! ...tedy, ehmm..., jsem „docela spokojen“!

Na popsaném procesu je nejdůležitější skutečnost, že nic z těchto událostí tazatel vůbec nezaregistruje a už vůbec o nich tím pádem neví výzkumník. Způsob, jakým dotázaný interpretuje jednotlivá slova, celou otázku i možnosti odpovědí, skutečnosti, které bere v potaz, klíče, podle nichž se řídí při rozhodování... vše se odehrává během několika málo vteřin v jeho hlavě a tazatel se dozví až výsledek. Přesto je zřejmé, že všechny ze zmíněných aktivit a okolností mají na jeho podobu nějaký vliv a neměly by tedy zůstat stranou zájmu. (Podrobnou analýzu úkolů respondentů a okolností, které mají na proces zpracování informace vliv podávají Sudman, Schwarz a Bradburn [1996: 55–79].)

Závěry, které lze na základě popsaného modelu situace dotazování učinit, jsou nabíledni. Výzkumníci by měli opustit behavioristickou představu rozhovoru tazatele s respondentem jakožto série podnětů v podobě otázek a reakcí v podobě odpovědí. Odchytky reálného chování obou účastníků interakce od její předepsané standardizované podoby by přinejmenším měli vzít v úvahu jak při konstrukci jednotlivých otázek a dotazníků, tak i při interpretaci získaných dat. V tomto ohledu mohou poskytnout velice vhodné nástroje například právě kognitivní přístupy.

Metodologické úvahy o podstatě situace získávání informací od respondentů by však měly jít ještě podstatně hlouběji. Je skutečně efektivní, předepisovat tazatelům a respondentům jejich role a možnosti tak striktně, jak je to prozatím běžné? Nevytváří prostředí maximální standardizace, která je zamýšlena jakožto důležitý prostředek zvýšení kvality dat (zejména s ohledem na jejich validitu a reliabilitu), druh nekontrolovaného zkreslení, který kvalitu dat jiným způsobem zase snižuje? Nedoráhně-li dotázaný ujištění, že otázku správně pochopil a nedostává-li se zároveň ani tazateli signálu, že byl dotaz respondentem správně pochopen, jak bychom jakožto výzkumníci mohli očekávat, že všichni odpovídají skutečně na to, na co jsme se jich chtěli zeptat, a že se všichni vyslovují ke stejné věci? Jak se ptá Groves [1996] v názvu trefně pojmenovaného příspěvku: Jak v takové situaci víme, že co si myslíme, že si respondenti myslí, je skutečně to, co si opravdu myslí?

V nastíněné situaci jistě není nepatřičné uvažovat o snížení direktivity předpisů pro vedení rozhovorů tazatele s respondentem. Určitě by stálo za pokus ponechat oběma stranám trochu volnější pole působnosti, umožnit jim adekvátně naplňovat alespoň některé z požadavků kognitivního

zpracování informací i z pravidel průběhu konverzace. Povolit pomyslnou uzdu a přitom stále ještě pevně držet v ruce otěže však bude úkol nesnadný. Jednoduché nebude nalezení optimální hranice mezi striktně standardizovanou formou řízeného rozhovoru a uvolněnou konverzací, stejně tak ovšem nebude snadné vyškolit tazatele v jejich nové roli. Obě skutečnosti však před výzkumníky v jejich nekončící snaze o zkvalitňování vlastních výzkumů nepochybně stojí na prvních místech.

Literatura:

- Schaeffer, Nora, Cate; Maynard, Douglas, W. 1996. From Paradigm to Prototype and Back Again. in Schwarz, Norbert; Sudman, Seymour (eds.) 1996. Answering questions. Methodology for Determining Cognitive and Communicative Processes in Survey Research. San Francisco: Jossey-Bass Publisher
- Schwarz, Norbert; Sudman, Seymour (eds.) 1996. Answering questions. Methodology for Determining Cognitive and Communicative Processes in Survey Research. San Francisco: Jossey-Bass Publisher
- Sirken, Monroe G.; Douglas J. Hermann; Susan Schechter; Norbert Schwarz; Judith M. Tanur; Roger Tourangeau (eds.) 1999. Cognition and Survey Research. New York: John Wiley & Sons, Inc.
- Sudman, Seymour; Norbert Schwarz; Norman M. Bradburn (eds.) 1996. Thinking About Answers. The Application of Cognitive Processes to Survey Methodology. San Francisco: Jossey-Bass Publisher
- Bradburn, Norman M.; Seymour Sudman; Brian Wansink 2004. Asking Questions: The Definitive Guide to Questionnaire Design -- For Market Research, Political Polls, and Social and Health Questionnaires. San Francisco: Jossey-Bass Publisher
- Tourangeau, Roger; Lance J. Rips; Kenneth Rasinski 2000. The Psychology of Survey Response. Cambridge: The Cambridge University Press
- Fowler, Floyd; Jackson, Jr.; Cannell, Charles, F. 1996. Using Behavioral Coding to Identify Cognitive Problems with Survey Questions. in Schwarz, Norbert; Sudman, Seymour (eds.) 1996. Answering questions. Methodology for Determining Cognitive and Communicative Processes in Survey Research. San Francisco: Jossey-Bass Publisher
- Grice, Paul, H. 1975. Logic and Conversation. in Cole, P., Morgan, J. L. (Eds.). Syntax and Semantic: 3. Speech Acts. (41 – 58) New York: Academic Press
- Sternberg, Robert, J. 2002. Kognitivní psychologie. Praha: Portál
- Schaber, Michael, F. 1999. Making Sense of Questions: An Interactional Approach. in Sirken, Monroe G.; Douglas J. Hermann; Susan Schechter; Norbert Schwarz; Judith M. Tanur; Roger Tourangeau (eds.) 1999. Cognition and Survey Research. New York: John Wiley & Sons, Inc.
- Lachman, R.; Lachman J. T.; Butterfield, E. C. 1979. Cognitive Processing and Information Processing. Hillsdale NJ: Erlbaum
- Hippler, H. J.; Schwarz, N.; Sudman, S. (eds.) 1987. Social Information Processing and Survey Methodology. New York: Springer-Verlag
- Tourangeau, R. 1984. Cognitive Science and Survey Methods. In Jabine, T.; Straf, M.; Tanur, J.; Tourangeau, R. (eds.) Cognitive Aspects of Survey Methodology: Building a Bridge Between Disciplines. Washington, DC: National Academy Press.
- Groves, Robert, M. 1996. How Do We Know What We Think They Think Is Really What They Think? In Schwarz, Norbert; Sudman, Seymour (eds.) 1996. Answering questions. Methodology for Determining Cognitive and Communicative Processes in Survey Research. San Francisco: Jossey-Bass Publisher.

- I Pro bližší seznámení s kognitivními přístupy mohou posloužit publikace hlavních představitelů tohoto hnutí, zejména: Sudman, Schwarz a Bradburn [1996], Sirken et al. [1996], Tourangeau, Rips a Rasinski [2000], nebo Bradburn, Sudman a Wansink [2004].

Parametry stranické identity českých voličů

Daniel Kunštát

Motivační zázemí preferencí stran a kritéria volebního aktu jsou velmi mnohvrstevnatou a obtížně uchopitelnou veličinou, již nelze izolovat od celého procesu, ve kterém probíhá formování názorů. Pochopení či interpretace zákonitostí reálného volebního chování je tudíž nesmírně komplexním a vícefaktorovým problémem. Politické názory jednotlivců se v zásadě odvozují z identifikací s rozmanitými konkrétními a/nebo referenčními skupinami, jako jsou rodina, vnitřně homogenní pracovní, náboženské, etnické skupiny a – v neposlední řadě stranické a třídní kolektivy.

Vliv sociálního rozvrstvení a sociálně podmíněných charakteristik voličů na volební chování je evidentní. Třídní skupinové zájmy, odvozené od vnímání životní úrovně, sociálního zabezpečení skupiny, pozice ve statusové hierarchii atd tvoří přirozenou sociální základnu politických formací. Právě v souvislosti s ukotvením voličské klientely ve struktuře sociálních štěpení je spojena živá, neodvozená skupinová politická tradice. Na základě analýzy sociálních faktorů lze prakticky o všech etablovaných stranách prohlásit, že v té či oné míře zaujímají autentické místo v soustavě konfliktních sociálních linií (*social cleavages*). Jinak řečeno: opírají se o stranickou loajalitu poměrně zřetelně identifikovatelných segmentů společnosti, jejichž reálné zájmy reprezentují nebo – přinejmenším – politicky instrumentalizují vzorce třídní loajality u příslušných společenských vrstev a skupin.

Představa sociálního vymezení volebního chování je dnes spojena s poznáním, že existuje celý konglomerát výjimek z tohoto schématu.¹ Nejucelenější výklad příčin individuálního volebního výběru, které nabízejí současné společenské vědy, vychází z práce vědců Michiganské univerzity: z knih a statí A. Campbella, P. E. Converse a jejich kolegů z 60. let. Russel Dalton shrnul tuto koncepci do podoby *modelu kauzálního trychtýře* (Dalton, 1988).

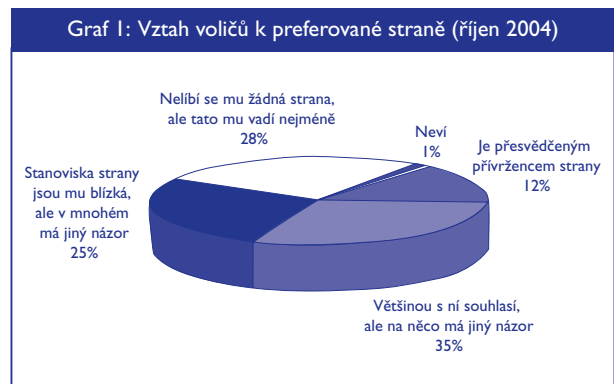
Přestože výchozí informací o budoucím hlasování voliče je jeho sociální postavení, mezi tímto postavením a samotným volebním chováním je řada zprostředkujících článků, které filtrují politickou nabídku i poptávku a tvarují politické výstupy třeba historicko-mýticky, ideologicky, kulturně, utopicky atd. A hlavně: rozhodování voliče integruje mnoho dalších faktorů. Do formálně stejných volebních rozhodnutí se tak často promítají materiálně zcela heterogenní a namnoze dosti protikladné volní podněty.

V zásadě každá politická volba představuje zřetězení motivů, logických i nahodilých, časných i hluboce ukotvených. Volební akt je směsicí retrospektivního a perspektivního „posuzování alternativ“, je ohlédnutím za minulostí, ale i projektováním do budoucna. Vstupuje sem celá řada identifikací (faktorů), jež se vzájemně posilují, vedle sociálních zákonitostí kupříkladu stranická agitace a propaganda, vliv rodinného zázemí, formát stranického a volebního systému, nacionální, náboženské, regionální či jiné motivy, situační faktory, kulturní podmínky, konjunkturální vlivy atd.

I. Intenzita vztahu voličů ke stranám

Centrum pro výzkum veřejného mínění ve svých pravidelných šetřeních dlouhodobě mapuje postoje veřejnosti k politickým stranám. Součástí šetření jsou mimo jiné i takové typy otázek, které rozkrývají intenzitu a motivy podpory politickým stranám.

Osloveným, kteří deklarovali preference nebo sympatie konkrétní politické straně (N=829), jsme v rámci říjnového šetření položili opakovanou otázku, zjišťující intenzitu vztahu vůči této straně (viz graf č. 1).²



Zdroj: CVVM, výzkum Naše společnost 2004, šetření 04–10

Ze získaných dat je zřejmé, že mezi voliči politických stran se vyskytuje jen relativně velmi málo přesvědčených přívrženců (12 %). Většinový souhlas se stranou deklarovalo 35 % dotázaných. Tato tradičně nejvýrazněji zastoupená skupina se dlouhodobě pohybovala mezi 40 až 50 % dotázaných. Od roku 1999 ovšem jde pouze zhruba o třetinu dotázaných (v porovnání s posledním šetřením zde došlo k nárůstu o 5 procentních bodů).

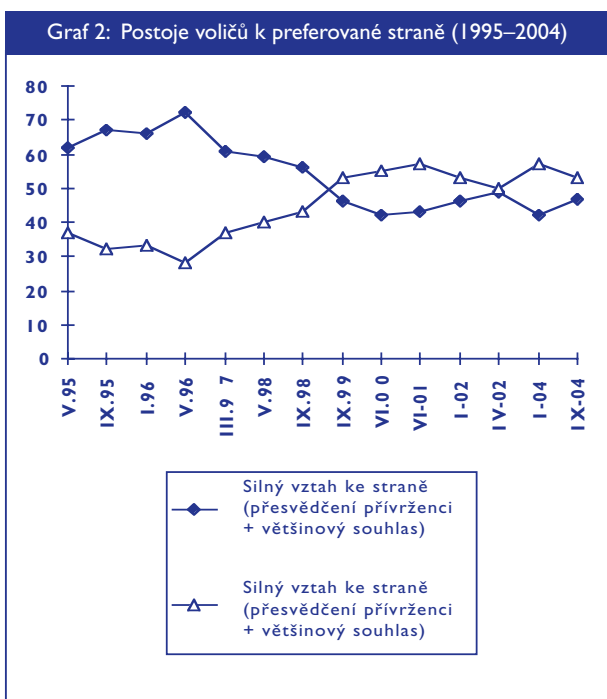
Tabulka 1: Postoje voličů k preferované straně – srovnání

	05/95	09/95	01/96	05/96	03/97	05/98	09/98	09/99	06/00	06/01	01/02	04/02	01/04	01/09
Je přesvědčeným přívržencem strany	22	18	19	22	16	18	15	10	11	13	14	14	12	12
Většinou s ní souhlasí, ale na něco má jiný názor	40	49	47	50	45	41	41	36	31	29	32	35	30	35
Stanoviska strany jsou mu blízká, ale v mnohém má jiný názor	21	18	19	17	20	19	22	27	25	27	23	20	25	25
Nelíbí se mu žádná strana, ale tato mu vadí nejméně	16	14	14	11	17	21	21	26	30	30	30	30	32	28
Neví	1	1	1	0	2	0	1	1	3	1	1	1	1	1

Zdroj: TÁRKI, Maďarsko

Pozn.: Součet 100 % ve sloupcích

Čtvrtina respondentů zvolila variantu „stanoviska strany jsou mi blízká, ale v mnohém mám jiný názor“. Téměř každý třetí volič (28 %) preferuje vybranou stranu pouze z toho důvodu, že mu vadí nejméně. Až do roku 1997 byl tento podíl o více než 10 procentních bodů menší. Rok 1998 tak představuje klíčový zlom. Na straně jedné došlo v následujícím období k poklesu podílu přesvědčených příznivců, na straně druhé ke zvětšení podílu nejvládnějších sympatizantů, tj. těch, kteří se pro stranu rozhodují „negativně“, na základě toho, že jim jejich favorit vadí ze všech nejméně. Uvedené poznatky dokreslují **celkové uvolnění vazeb mezi voliči a preferovanými stranami**, kdy spíše slabý vztah ke straně deklaruje více než polovina dotázaných (25 % má v mnohém jiný názor; 28 % se nelíbí žádná strana).



Zdroj: CVVM (IVVM)

Analýza struktury výpovědí z hlediska elektorátů jednotlivých stran, u nichž je vzhledem k počtu respondentů možná, přinesla následující zjištění (viz tabulka č. 2):

ODS již tradičně disponuje relativně silnou identifikací svých příznivců, avšak i u této strany došlo – v souladu s obecným trendem – v posledních pěti letech k jistému oslabení vazby mezi stranou a jejím voličským zázemím. ODS má v současnosti jen 15 % přesvědčených přívrženců, naopak čtvrtina tuto stranu preferuje pouze proto, že jim nejméně vadí.

Zřetelně nejslabší sepětí voličské základy je příznačné pro **ČSSD**, přičemž patrný je zde na straně jedné především mimořádně nízký podíl přesvědčených přívrženců (6 %), na straně druhé bezmála třetina voličů (30 %) podporuje sociální demokracii pouze proto, že je nejméně nepřijatelná.³

KSČM je nadále stranou s nejširším pevným voličským jádrem. Má nadále nejvíce přesvědčených přívrženců (21 %) a pouze u dvou pětín sympatizantů lze jejich vazby ke straně označit jako rozvolněné.

Široký rezervoár rozhodných kmenových voličů je charakteristický i pro **KDU-ČSL**, jakkoliv i zde došlo v uplynulých letech k určitému rozvolnění vazeb k této formaci (podobně jako v případě ODS). V současné době celkem bezmála tři pětiny voličů (59 %) pocítují spíše silnou valenci k lidové straně.

Tabulka 2: Postoje voličů ke straně, které by dali hlas ve volbách (v %)

	Přesvědčený přívrženec	Většinou se stranou souhlasí	V mnohém jiný názor	Strana vadí nejméně
ODS	15	39	21	24
ČSSD	6	35	27	30
KSČM	21	37	19	22
KDU-ČSL	17	42	20	20

Zdroj: CVVM, výzkum Naše společnost 2004, šetření 04–10

Pozn.: Dopačet do 100 % v řádcích tvoří odpovědi „neví“

II. Volební motivace

Vedle intenzity vztahu voličů k politickým stranám CVVM pravidelně, již od r. 1990, zjišťuje také motivační zázemí volebních preferencí občanů (viz tabulka č. 3). Poslední šetření na dané téma proběhlo v říjnu 2004. Dotazováni byli lidé s volebním právem, kteří uvedli nějakou konkrétní stranu, již by ve volbách volili, resp. uvedli alespoň takovou, s níž sympatizují.⁴

Tabulka 3: Hodnocení situace v ČR (v %)

	rozhodně ano	spíše ano	spíše ne	rozhodně ne	ano/ ne
Vyhovuje vám její program?	17	66	9	2	83/11
Její zaměření je vám blízké, odpovídá vašemu přesvědčení?	16	66	11	3	82/14
Důvěřujete jejím představitelům?	10	62	17	4	72/21
Přesvědčila vás její dosavadní činnost?	8	60	20	5	68/25
Je v kontaktu s občany a zná jejich problémy?	12	47	19	6	59/25
Chce ji volit někdo z vašich blízkých?	8	26	24	38	34/62
Účastníte se vnitrostranického života?	2	5	17	75	7/92

Zdroj: CVVM, výzkum Naše společnost 2004, šetření 04–10

Dotazání se vyjadřovali zvláště ke každé kategorii, dopačet do 100 % v řádcích tvoří odpověď „neví“. Údaje v posledním sloupci představují součty kategorií „rozhodně ano“ + „spíše ano“ a „rozhodně ne“ + „spíše ne“.

Deklarované důvody volebních preferencí uvádí tabulka č. 3. Téměř všeobecně se dotázaní shodli na tom, že důvodem jejich volby je identifikace se stranickým programem (83 %), s obecným ideovým zaměřením strany (82 %) a důvěra k představitelům stojícím v čele stran (72 %). Jen o poznání menší konsensus existoval u důležitosti dosavadní činnosti strany (68 %). Oslovený důraz na reflexi empirických znalostí z minulosti tedy může signa-

lizovat, že lidé ve svých volebních záměrech vycházejí – spíše než z reálné zkušenosti s počínáním stran v politickém prostoru – z obecnějších hledisek spojených s image-mi politických stran, k nimž vztahují svá očekávání. Nejsilnější vnímané motivy tedy mají spíše projektivní, do budoucna zaměřený charakter; zatímco retrogradní akcenty poněkud ustupují do pozadí.

Více než třetina příznivců politických stran uvádí za pozadím svých preferencí názorovou orientaci rodiny. Nikoli překvapivým zjištěním je, že z nabídnutých důvodů stojí na posledním místě faktor participace na stranickém životě – v současnosti hraje roli v rozhodování jen u necelé desetiny respondentů.

Oproti poslednímu šetření v lednu 2004 nedošlo v rámci tohoto motivačního schématu k významnějším změnám s výjimkou výrazného poklesu důvěry v čelné představitele stran (8 procentních bodů). Z dlouhodobého hlediska nicméně lze obecně konstatovat poměrně vysokou stabilitu motivů volebního chování, avšak u některých klíčových aspektů se – zejména po roce 1998 – poměrně zřetelně snížila jejich „intenzita“. Naopak přes určité změny v procentním zastoupení se ve sledovaném období příliš nemění především pořadí motivů volby (viz tab. č. 4).

Nejsilněji vnímaným motivem je tradičně především pocit shody vlastního přesvědčení s celkovým ideovým zaměřením a programem preferované strany. Vysokou prestiž si nadále zachovává ztotožnění se stranou na základě důvěry v její představitele a zkušeností s její dosavadní činností (pozornost věnovaná hodnocení konkrétních výsledků činnosti strany vystoupila silněji do popředí pouze před volbami v r. 1996, záhy se však vrátila na úroveň předešlých let, a nejen to: v další etapě došlo k jejímu dalšímu postupnému oslabení). V dané souvislosti je ovšem nutné zdůraznit, že v porovnání s první polovinou 90. let jsou všechny shora uvedené důvody stranické identifikace reflektovány podstatně slaběji. Také tato skutečnost naznačuje, že stranické preference jsou v současnosti o poznání mělčeji ukotveny, než tomu bylo v minulosti.

K poměrně výrazné proměně v čase došlo v případě vlivu rodinného prostředí na volební chování dotázaných. V tomto ohledu lze zejména v posledních pěti letech hovořit – navzdory určitým výkyvům – o vcelku zřetelné tendenci k formování určité rodinné hodnotové orientace, která se projektuje i do politických preferencí dotázaných. Naproti tomu faktor přímé účasti respondenta na stranickém životě doznává tendenci právě opačnou, jeho vliv se postupně snižoval a již od voleb 1998 se udržuje na stejné, tj. na zhruba desetiprocentní úrovni (v posledních letech došlo k dalšímu poklesu až pod tuto hranici).

Stranická identifikace či „skalní stoupenectví“, odvozené v první řadě právě z rodinného milieu, představuje jedno z racionálních vysvětlení „neracionálního“ počínání voličů na politickém trhu (Cambell, Converse, Miller, 1966). Podle řady volebních analýz je ve volbách patrná rodinná dědičnost důvěry i odporu ke stranám („zákon o dědičnosti v politice“). Někteří badatelé (Inglehart 1977:254, Rose 1984) se dokonce domnívají, že nejspolehlivější predikátor politické (stranické) orientace (významnější než sociální třída, vzdělání nebo zaměstnání) je právě rodinné prostředí, to jest jistá generační hodnotová kontinuita „kulturních samozřejmostí“ v rámci nejbližšího sociálního okolí (Rose, McAllister). I když byly zaznamenány procesy, které svědčí o rozkladu této věrnosti – zvláště orientace na hlasování podle konkrétních otázek – je stranická věrnost považována za jeden ze stabilizujících faktorů voleb.

Tabulka 4: Důvody preference politické strany (srovnání 1990–2004)

	05/90	05/92	05/96	06/98	12/99	01/01	01/02	06/02	01/04	09/04
Vyhovuje vám její program? ¹⁾	96	95	93	92	89	86	82	85	83	83
Její zaměření je vám blízké, odpovídá vašemu přesvědčení?	94	92	94	95	88	87	82	86	82	82
Důvěřujete jejím představitelům?	87	94	93	93	86	84	77	78	80	72
Přesvědčila vás její dosavadní činnost? ²⁾	79	79	88	79	79	77	76	68	68	68
Je v kontaktu s občany a zná jejich problémy?	-	-	-	-	70	69	-	62	-	59
Chce ji volit někdo z vašich blízkých?	19	20	27	29	49	48	39	35	35	34
Účastníte se vnitrostranického života? ³⁾	28	18	15	11	10	7	8	8	8	7

Zdroj: CVVM (IVVM)

Data v tabulce představují součet odpovědí „rozhodně ano“ a „spíše ano“, dopočet do 100 % u každého údaje jsou záporné odpovědi a „nevím“, velikost statistické chyby je +3 %.

1) V předvolebních výzkumech zněla teze: „Vyhovuje vám její volební program?“

2) V r. 1990 a 1992 byla použita formulace: „Strana udělala mnoho dobrého...“

3) V šetřeních v letech 1990 až 1998 byla použita formulace:

„Jste jejím členem, pracujete v ní?“

Důvody uváděné potenciálními voliči konkrétních politických stran, které tvoří základní půdorys českého stranického systému, se v celkové podpoře jednotlivým předkládaným aspektům příliš nelišily. Rozdíly byly zpravidla jen v intenzitě, tj. v podílu odpovědí „rozhodně ano“ (tabulka č. 5); jejich analýza přinesla následující zjištění:

1. Potvrdilo se, že jednoznačně nejvyšší identifikace s preferovanou stranou je stále patrná u **KSČM**. V porovnání s ostatními stranami vyslovil důraznou podporu jejímu působení největší podíl stoupenců. Silně je akcentováno např. to, že strana má vyhovující program a blízké zaměření. Také u ostatních tezí byl ovšem zaznamenán nadprůměrně vysoký podíl odpovědí „rozhodně ano“. Není bez zajímavosti, že právě v rámci voličů KSČM hrají významnou roli rodinná politická orientace a stranické angažmá.

2. Za KSČM se z hlediska míry sebeidentifikace voličů s vybranou stranou nadále řadí elektorát **KDU-ČSL**, která je svým přívržencům blízká hlavně celkovým ideovým zaměřením.

3. Také příznivci **ODS** patří ve vztahu ke své straně k pevněji ukotveným. Silně je akcentován především vyhovující program a důvěra ve stranické představitele.

4. Nejvládnějšími postoji k preferované straně se prezentují stoupenci **ČSSD**. Ve většině sledovaných aspektů se z hlediska intenzity vyslovovali pod úrovní průměrných hodnot a prakticky všechna předkládaná hlediska jsou zejména oproti sympatizantům KSČM a KDU-ČSL reflektována velmi slabě. Tyto poznatky potvrzují nízkou míru stranické loajality, která patří ke klíčovým zdrojům politického rozhodování a chování a která prejedukuje politickou (ideologickou) návaznost v čase bez ohledu na měnící se poměry, dokonce v obdobích dramatických změn režimů nebo po dlouhých generačních pomlčkách.

V dané souvislosti připomeňme, že právě ČSSD se v porovnání s ostatními etablovanými stranami potýká s výrazným deficitem voličské disciplíny. Jádro voličů, které obvykle zachovává věrnost stranickému praporu od

jedněch voleb k druhým, je evidentně u ostatních relevantních stran nepoměrně početnější.⁵ Do nízké disciplíny potenciálních příznivců sociální demokracie se bezpochyby projektují právě naznačené faktory, v první řadě to, že mezi sympatizanty ČSSD figuruje největší podíl nerozhodných nebo slabě rozhodnutých voličů.⁶

Tabulka 5: Důvody volby z hlediska jednotlivých voličských táborů (v %)

	celý soubor	ODS	ČSSD	KSČM	KDU-ČSL
Vyhovuje vám její program?	17	22	11	28	18
Její zaměření je vám blízké, odpovídá vašemu přesvědčení?	16	15	13	24	34
Důvěřujete jejím představitelům?	10	16	9	17	10
Přesvědčila vás její dosavadní činnost?	8	10	4	14	13
Je v kontaktu s občany a zná jejich problémy?	12	9	7	28	12
Chce ji volit někdo z vašich blízkých?	8	11	9	16	9
Účastníte se vnitrostranického života? ¹	2	1	2	8	3

Zdroj: CVVM, výzkum Naše společnost 2004, šetření 04–10

Pozn.: Údaje v %. Data uvedená v tabulce představují podíl odpovědí „rozhodně ano“.

Závěrem

V základní práci michiganské školy (Campbell, Converse, Miller, Stokes, 1964) se na základě bohatého empirického materiálu konstatuje, že informovanost občana a voliče o předmětech volebního zápolení a o programové nabídce stran je skromná, ne-li nulová; že jeho rozhodování vyplývá spíše z jisté politické socializace nebo stranické identifikace, které nelze označit za počínání racionální – alespoň ne ze zorného úhlu racionality ekonomické.

Základem této stranické identifikace je jednak oprávněné – nezřídka však stereotypně zmechanizované – vnímání skupinových zájmů, jednak historické pozadí volebních vzorců. To znamená vrstva kulturních a hodnotových automatismů, hluboce zakořeněných postojů a předsudků, které jsou mnoha generacemi zprostředkovanou výslednicí většinou historicky ukotvených zkušeností (Lipset: 270 a n.).⁷

Výběr stran i osobností je nezřídka motivován abstraktní vírou v určitý ideový směr a tváře politiků. Odehrává se v rovině v podstatě intuitivní, kdy rozumový rozbor je nahrazen emocionální symbolikou. S nemalou dávkou oprávnění lze předpokládat, že průměrný volič (s vědomím veškeré relativnosti tohoto termínu) si v praxi nevybírám pro koho hlasovat podle programů politických stran či osobních dispozic kandidátů nebo podle věcné analýzy skupinových a individuálních potřeb či národních zájmů – pouze tuto formu výběru předstírá, či se upřímně (byť mylně) domnívá, že právě takto volí.

Literatura:

- Berelson, B., Lazarsfeld, P. F., McPhee, W. N.: *Voting*. Chicago: Chicago University Press, 1954.
- Campbell, A., Converse, P. E., Miller, W. E., Stokes, D. E.: *The American Voter: An Abridgment*. New York, London, Sydney: J. Wiley & Sons, 1964.

- Campbell, A., Converse, P. E., Miller, W. E. (eds.): *Elections and Political Order*, New York, 1966.
- Dalton, R. J.: *Citizen Politics in Western Democracies*. Chatham: Chatham House Publishers, 1988.
- Dalton, R. J., Flanagan, S. C., Beck, P. A. (eds.): *Electoral Change and Advanced Industrial Democracies. Realignment or Dealignment?* Princeton: Princeton University Press, 1984.
- Gallagher, M., Laver, M., Mair, P.: *Representative Government in Western Europe*. New York: McGraw-Hill, 1992.
- Inglehart, R.: *The Silent Revolution*. Princeton: Princeton University Press, 1977.
- Kunštát D.: *Strany a voliči v zrcadle předvolebních výzkumů veřejného mínění*. In: *Volby do poslanecké sněmovny 2002*, Praha: SoÚ AV ČR, 2003.
- Lipset, S., M.: *Political Man. The Social Bases of Politics*. Baltimore: The John Hopkins University Press, 1981.
- Rose, R.: *Do Parties Make a Difference?* Chatham: Chatham House Publisher, 1984.
- Rose, R., McAllister, I.: *The Loyalties of Voters. A Lifetime Learning Model*. London, Newbury Park and New Delhi: Sage Publications, 1990.

- Zjednodušené odvozování stranické diferenciace z třídního kontextu lze i v tranzitních zemích vcelku s úspěchem zpochybnit. Volební rozhodování bezpochyby není utvářeno výlučně příslušností k určitým sociálním skupinám (a s nimi souvisejícím přirozeným zájmům), ale také podle idejí, které jednotlivce racionálně nebo emocionálně zaujmou. Jakkoliv je vztah mezi stranickou programatikou a aspiracemi sociální báze stran exaktně doložitelný, třídní rozpor v sociální struktuře nemůže být jediným vysvětlujícím prázemem či sociálním základem jednoznačnou asociací mezi třídou a volbou, tj. koncept racionálního momentálního chování voličů, formovaného pouze na základě příslušnosti k sociálním skupinám, narušuje v první řadě stranická identifikace. Ta je založena na emotivně vnímané víře a hlubinných mentálních stereotypech. Coby závislá proměnná vyvažuje občana ze sociálních vazeb, z „objektivní situace“, ve prospěch postojů a kognitivního formování osobnosti v psychologickém a délepůsobícím rámci.
- Otázka: „Jaký je váš vztah k této straně?“
- K analogickým závěrům dospělo předvolební šetření CVVM z května 2002. V něm označilo svůj vztah k ČSSD jako „velmi blízký“ pouze 10 % voličů, zatímco např. u KSČM šlo o celou třetinu, u ODS o 16 %, u tehdejší Koalice 21 %, in: Kunštát D., Seidlová A., Červenka J.: *Voliči a nevoliči – The Comparative Study of Electoral Systems*, s. 106. Volby do poslanecké sněmovny 2002, SoÚ AV ČR, Praha 2003.
- Otázka: „Jaké důvody vás vedou k tomu, že byste volil právě tuto stranu, resp. sympatizujete s touto stranou? Je to, protože...“
- Na výsledky nejrozličnějších typů voleb v České republice proto stále častěji nemá vliv jen to, jak jsou v daném okamžiku rozloženy síly v celé voličské komunitě, tedy kolika potenciálními příznivci disponují jednotlivé strany, ale také volební účast: A nejen to, kolik lidí přijde k volbám, ale také, kteří to budou.
- Nerozhodnutí voličů pod dojmem aktuálních událostí v politické agendě relativně snadno podléhají proměnlivým politickým sympatiím a velmi často se rozhodují až na poslední chvíli. Mají nejmenší volební motivaci a zájem o politické realie obecně. V rozhodování - spíše intuitivním a emotivním - nejsou vedeni pevnějším hodnotovým (ideologickým) zdůvodněním.
- Už Walter Lippmann ve své klasické analýze veřejného mínění (*Public Opinion*, New York 1961) poukázal na to, že většina lidí se v politice nerozhoduje na základě úvahy podložené zkušeností, ale pod nevědomým nebo polovědomým vlivem fixovaným zvyky.

Zahraniční politika a role USA ve světě z pohledu veřejného mínění

Jan Červenka

Témata z oblasti světové politiky se v sociologických šetřeních či průzkumech veřejného mínění neobjevují příliš často, ačkoli jejich výsledky bývají poměrně zajímavé a často se setkávají se značným zájmem a ohlasem médií i veřejnosti. Centrum pro výzkum veřejného mínění se v rámci svých možností pokouší alespoň občas do svých kontinuálních šetření zařazovat otázky z této oblasti. V letech 2003 a 2004 se přitom kromě jiného zabývalo i tématem, které se stalo velmi aktuálním zejména v souvislosti s proběhnutými prezidentskými volbami ve Spojených státech, totiž zahraniční politikou USA a rolí USA ve světě. Ve stejném období se některé výzkumy CVVM zabíraly rovněž problematikou války v Iráku, která je s tématem zahraniční politiky USA úzce propojena, postojem k osobě současného amerického prezidenta George W. Bushe a k mezinárodním institucím jako je Organizace spojených národů či NATO.

Pokud jde o obecné postoje k americké zahraniční politice a k roli, kterou USA sehrávají v současné světové politice, ty byly v šetřeních CVVM zkoumány dvakrát prostřednictvím šetřících baterie výroků,¹ s nimiž respondenti vyjadřovali buďto svůj souhlas, nebo nesouhlas. První šetření přitom proběhlo v první polovině března 2003, druhé a doposud poslední pak ve druhé půlce května 2004.

měsíců později, což s největší pravděpodobností souviselo s tehdy krajně vyhraněnou situací okolo Iráku. Zejména podíl těch, kdo považovali stávající zahraniční politiku USA za hrozbu pro dnešní svět, byl v březnu 2003 zřetelně vyšší (o 15 procentních bodů) než v květnu 2004. Patrný posun mezi oběma výzkumy byl zaznamenán i v případě přesvědčení, že jednání USA v mezinárodní politice nebere ohledy na mínění světového společenství (pokles o 9 procentních bodů) a že USA ve své zahraniční politice upřednostňují vlastní mocenské a ekonomické zájmy (pokles o 6 procentních bodů). Naproti tomu však nedošlo ke statisticky významnému vzestupu podílu těch, kdo souhlasili, že Spojené státy mají právo postupovat proti nedemokratickým režimům i za použití vojenské síly, ačkoli podíl explicitně nesouhlasících s tímto výrokem se v porovnání s březnem 2003 snížil o 7 procentních bodů. Pouze velmi mírný posun na hranici statistické významnosti šetření zaregistrovalo ve prospěch tvrzení, že USA usilují o zajištění stability a mírového uspořádání světa a že ve své zahraniční politice vystupují na obranu svobody, demokracie a lidských práv.

Celkově výsledky obou šetření vyznívají ve vztahu k americké zahraniční politice a k roli USA ve světě spíše kriticky. V květnu 2004, kdy hodnocení bylo relativně příznivější, tři čtvrtiny lidí zastávaly názor, že USA v zahraniční politice upřednostňují své vlastní mocenské a ekonomické zájmy, a téměř dvě třetiny si myslely, že Spojené státy neberou ohled na mínění světového společenství. Podle dvou pětin respondentů květnového výzkumu současná zahraniční politika USA představuje hrozbu pro dnešní svět, přibližně stejně velká část vyjádřila opačné mínění. Podobně výrazně rozštěpená byla česká společnost i v názorech na to, zda Spojené státy ve své zahraniční politice usilují o zajištění stability a mírového uspořádání světa, když 47 % občanů s takovým tvrzením souhlasilo a 44 % jej naopak odmítlo. V případě otázky, zda USA ve své zahraniční politice vystupují na obranu svobody, demokracie a lidských práv, mírně převážilo mínění, že ano, když souhlas s takovým tvrzením dala najevo polovina dotázaných oproti necelým pětinám nesouhlasících. Názor, že Spojené státy mají právo ve vztahu k nedemokratickým režimům použít vojenskou sílu, zastává přibližně pětina obyvatel ČR, dvě třetiny jsou naopak proti.

Převažující kritičnost hodnocení charakterizující obě provedená šetření i posun, ke kterému v uplynulém mezidobí došlo, lze nejlépe ilustrovat prostřednictvím jediného indikátoru zahrnujícího všechny výše uvedené výsledky, které se týkají jednotlivých výroků. Tento indikátor ukazuje postoj české veřejnosti k americké zahraniční politice prostřednictvím vzájemné relace mezi počty pozitivních a negativních vyjádření na její adresu u každého jednotlivého respondenta. Tyto relace byly následně uspořádány do pěti kategorií (viz tab. č. 2).

Tabulka 1: Souhlas/nesouhlas s výroky o zahraniční politice a roli USA ve světě

	III/2003	V/2004
USA usilují o zajištění stability a mírového uspořádání světa.	44/49	47/44
Jednání USA v mezinárodní politice nebere ohledy na mínění světového společenství.	73/21	64/26
USA ve své zahraniční politice vystupují na obranu svobody, demokracie a lidských práv.	48/42	51/38
USA ve své zahraniční politice upřednostňují vlastní mocenské a ekonomické zájmy.	82/13	76/15
USA mají právo postupovat proti nedemokratickým režimům i za použití vojenské síly	20/71	22/64
Současná zahraniční politika USA představuje hrozbu pro dnešní svět	57/31	42/41

Data: CVVM, výzkum Naše společnost 2003, šetření 03–03, 2004, šetření 04–05

Pozn.: Údaje v tabulce reprezentují součty podílů příslušných variant odpovědí „spíše“ a „rozhodně“. Dopočet do 100 % tvoří odpovědi „neví“.

Z porovnání výsledků obou výzkumů (viz tab. č. 1) je patrné, že postoje české veřejnosti k americké zahraniční politice a k roli USA ve světě byly v březnu 2003 v některých ohledech podstatně kritičtější než o čtrnáct

Tabulka 2: Postoj k zahraniční politice USA (v %)²

	III/2003	V/2004
Jednoznačně pozitivní (bezvýhradný)	5	5
Převážně pozitivní	16	21
Neutrální, nevyhraněný nebo smíšený	17	24
Převážně negativní	32	28
Jednoznačně negativní	30	22

Data: CVVM, výzkum Naše společnost 2003, šetření 03–03, 2004, šetření 04–05

Pozn.: Procenta ve sloupci.

Z výsledků vyplývá, že v květnu 2004 se polovina občanů k americké zahraniční politice a roli USA ve světě stavěla převážně nebo zcela jednoznačně kriticky, zatímco pozitivně je vnímala či posuzovala přibližně jedna čtvrtina české populace. Jeden z dvaceti Čechů starších 15 let pak americkou zahraniční politiku přijímal zcela bezvýhradně. V porovnání s březnem 2003 přitom zřetelně ubylo respondentů zaujímajících jednoznačně negativní postoj (pokles o 8 procentních bodů z 30 % na 22 %) a pokles nastal i u podílu těch, jejichž hodnocení vyznívalo převážně kriticky (o 4 procentní body). Uvedená změna se na druhé straně promítla zejména do zvýšení podílu neutrálních, nevyhraněných či smíšených postojů (o 7 procentních bodů) a v menší míře i do nárůstu převážně pozitivního hodnocení (o 5 procentních bodů). Skupina lidí se zcela nekritickým míněním o americké zahraniční politice a roli USA v dnešním světě zůstala, pokud jde o její velikost, nezměněná.

Tabulka 3a: Postoj k zahraniční politice USA podle stranických preferencí – 2003 (v %)

	ODS	KDU-ČSL	ČSSD	KSČM
Jednoznačně pozitivní (bezvýhradný)	9	5	3	2
Převážně pozitivní	23	15	11	6
Neutrální, nevyhraněný nebo smíšený	16	16	16	11
Převážně negativní	32	38	34	33
Jednoznačně negativní	20	26	36	48

Data: CVVM, výzkum Naše společnost 2003, šetření 03–03

Pozn.: Procenta ve sloupci.

Tabulka 3b: Postoj k zahraniční politice USA podle stranických preferencí – 2004 (v %)

	ODS	KDU-ČSL	ČSSD	KSČM
Jednoznačně pozitivní (bezvýhradný)	8	4	4	1
Převážně pozitivní	31	23	22	7
Neutrální, nevyhraněný nebo smíšený	19	26	20	19
Převážně negativní	26	31	28	32
Jednoznačně negativní	16	16	26	41

Data: CVVM, výzkum Naše společnost 2004, šetření 04–05

Pozn.: Procenta ve sloupci.

Z tabulek č. 3a a 3b je patrné, že podle stranických preferencí relativně nejpříznivěji americkou zahraniční politiku v obou šetřeních vnímali příznivci ODS, i když i mezi nimi převažovaly spíše kritické hlasy, a to vcelku výrazně v březnu 2003, o čtrnáct měsíců později pak podstatně mírněji. Naopak nejkritičtějšími v obou případech byli v tomto směru podle očekávání voliči KSČM, ke kterým se však stoupenci ostatních stran v roce 2003 svými postoji poměrně výrazně přibližovali. O tom, že tehdejší postoje silně ovlivňovala situace okolo chystaného útoku na Irák, svědčí údaje v tabulce č. 4.

Tabulka 4: Postoj k zahraniční politice USA podle postoje k útoku na Irák (v %)

	pro útok	proti útoku	neví
Jednoznačně pozitivní (bezvýhradný)	20	1	3
Převážně pozitivní	46	8	15
Neutrální, nevyhraněný nebo smíšený	18	13	51
Převážně negativní	12	39	26
Jednoznačně negativní	4	39	5

Data: CVVM, výzkum Naše společnost 2003, šetření 03-03

Pozn.: Procenta ve sloupci.

V březnu 2003 teprve připravovaný útok proti Iráku podporovalo 21 % českých občanů starších 15 let, 72 % s ním nesouhlasilo a 7 % bylo v tomto ohledu nerozhodných. Tabulka č. 4 ukazuje, jak v těchto třech jednotlivých skupinách vypadalo celkové hodnocení americké zahraniční politiky. Z údajů vyplývá, že stoupenci útoku na Irák hodnotili americkou zahraniční politiku a roli USA ve světě ze dvou třetin kladně, pětina pak v podstatě zcela bezvýhradně. Naopak mezi odpůrci války se více než tři čtvrtiny stavěly k americké zahraniční politice kriticky, přibližně dvě pětiny pak zaujímaly čistě negativní postoj.

Tabulka 5: Postoj k zahraniční politice USA podle důvěry G. W. Bushovi

	důvěřuje	nedůvěřuje	neví
Jednoznačně pozitivní (bezvýhradný)	13	2	6
Převážně pozitivní	44	10	20
Neutrální, nevyhraněný nebo smíšený	24	18	48
Převážně negativní	15	36	20
Jednoznačně negativní	4	34	6

Data: CVVM, výzkum Naše společnost 2004, šetření 04–05

Pozn.: Procenta ve sloupci.

Data z výzkumu uskutečněného v květnu 2004 umožnila konfrontovat mínění o americké zahraniční politice a roli USA ve světě s postojem české veřejnosti k osobě současného amerického prezidenta. Prezidentu Georgi W. Bushovi v tomto šetření vyjádřilo důvěru 28 % dotázaných, 60 % mu naopak podle vlastních slov nedůvěřovalo, 11 % nemělo k jeho osobě vyhraněný postoj

a zbývající 1 % uvedlo, že George Bushe nezná. Výsledky v tabulce č. 5 ukazují, že ti, kdo měli důvěru v osobu stávajícího amerického prezidenta, hodnotili americkou zahraniční politiku v naprosté většině pozitivně (57 %) nebo alespoň neutrálně (24 %), zatímco mezi nedůvěřujícími zcela převládají kritické postoje (70 %). Ti, kteří neměli k Georgi Bushovi vyhraněný postoj, hodnotili americkou zahraniční politiku nejčastěji neutrálně, asi čtvrtina k ní byla kritická a stejně velká část ji naopak ocenila pozitivně.

Tabulka 6: Postoj k zahraniční politice USA podle důvěry v NATO a OSN

	NATO		OSN	
	důvěřuje	nedůvěřuje	důvěřuje	nedůvěřuje
Jednoznačně pozitivní (bezvýhradný)	9	1	6	5
Převážně pozitivní	31	10	24	17
Neutrální, nevyhraněný nebo smíšený	25	16	24	15
Převážně negativní	25	30	28	27
Jednoznačně negativní	10	43	18	36

Data: CVVM, výzkum Naše společnost 2004, šetření 04–05

Pozn.: Procenta ve sloupcích.

Tabulka 7: Postoj k zahraniční politice USA podle kombinace důvěry v OSN a George Bushe (v %)

	důvěřuje OSN i Bushovi	nedůvěřuje OSN, důvěřuje Bushovi	důvěřuje OSN, nedůvěřuje Bushovi	nedůvěřuje OSN, ani Bushovi
	Jednoznačně pozitivní (bezvýhradný)	13	20	2
Převážně pozitivní	45	48	11	9
Neutrální, nevyhraněný nebo smíšený	24	15	20	12
Převážně negativní	15	15	37	31
Jednoznačně negativní	3	2	30	48

Data: CVVM, výzkum Naše společnost 2004, šetření 04–05

Pozn.: Procenta ve sloupcích.

Ve stejném výzkumu byly zařazeny i otázky zjišťující aktuální postoje české populace k některým mezinárodním strukturám, mj. i k Severoatlantické alianci a k Organizaci spojených národů, které v souvislosti s americkou zahraniční politikou sehrávají poměrně významnou úlohu. Důvěru NATO v šetření vyjádřilo 49 % dotázaných, 36 % zaujalo opačný postoj. Pokud jde o OSN, tam byla vyjadřovaná důvěra poněkud vyšší, když pozitivně se vůči této instituci vymezilo 64 % respondentů, 22 % pak deklarovalo svou nedůvěru.

Vzhledem k tomu, že Spojené státy mají v NATO dominantní postavení a že NATO bývá nezdědky vnímáno spíše jako faktický nástroj americké zahraniční politiky než cokoli jiného, nelze považovat za překvapující, že postoj k němu s postojem k americké zahraniční poli-

tice velmi silně koreluje. Jak ukazuje tabulka č. 6, mezi důvěřujícími NATO mírně převažují pozitivní postoje k americké zahraniční politice (40 %) nad negativními (35 %), lidé, kteří k NATO naopak důvěru nemají, hodnotí americkou zahraniční politiku a roli USA ve světě většinou kriticky (73 %).

V případě Organizace spojených národů je situace poněkud komplikovanější. Ačkoli Spojené státy jako členská země v postavení velmoci a stálého člena Rady bezpečnosti mají na chod a směřování celé organizace velmi výrazný vliv, zejména v poslední době se se svou zahraniční politikou dostávají poměrně často do kontrapozice a více či méně otevřených konfliktů s OSN či s většinovým stanoviskem členů v rámci Valného shromáždění nebo Rady bezpečnosti. Z výsledků v tabulce č. 6, která ukazuje celkové hodnocení americké zahraniční politiky mezi těmi, kdo OSN důvěřují a kdo jí naopak nedůvěřují, vyplývá, že rozdíl mezi oběma skupinami je podstatně menší, než tomu bylo např. z pohledu důvěry k NATO, a že skupina důvěřujících OSN hodnotí americkou zahraniční politiku shovívavěji než lidé s opačným postojem k OSN. Poněkud odlišný a také plastičtější obraz postojů k americké zahraniční politice v konfrontaci s důvěrou k OSN dostaneme, pokud do analýzy zapojíme i již dříve zmiňovaný postoj k osobě amerického prezidenta.

Jak ukazuje tabulka č. 6, relativně nejpříznivěji americkou zahraniční politiku nehodnotí dotázaní, kteří důvěřují OSN, ale poměrně úzká skupina (cca 4 % respondentů), která důvěřuje G. Bushovi a zároveň nedůvěřuje OSN. Ti, kdo důvěřují současnému americkému prezidentovi a zároveň i OSN, vnímají americkou zahraniční politiku rovněž převážně pozitivně, ale v porovnání s předchozí skupinou poněkud méně výrazně. Naopak ti, kdo věří OSN, ale nikoli prezidentu Bushovi vnímají americkou zahraniční politiku vesměs kriticky, přičemž jejich mínění bylo v tomto směru jen o málo méně vyhraněné než postoj těch, kdo nevěří ani Bushovi, ani OSN.

- 1 Otázka: „Přečtu vám několik výroků o zahraniční politice USA a vy mi, prosím, ke každému z nich řeknete, zda s ním souhlasíte, nebo nesouhlasíte.“ (Dále viz tabulka č. 1).
- 2 Do kategorie „jednoznačně pozitivní“ jsou zařazeni respondenti s převahou pěti či šesti výroků podporujících nebo kladně hodnotících americkou zahraniční politiku či roli ve světě, v kategorii „převážně pozitivní“ jsou ti s převahou dvou až čtyř takových vyjádření a v kategorii „neutrální, nevyhraněný nebo smíšený“ figurují lidé, u nichž byl rozdíl mezi příznivými a nepříznivými stanovisky buď nulový, nebo charakterizovaný převahou pouze jediného výroku na jednu či druhou stranu. Kategorie „převážně negativní“ a „jednoznačně negativní“ byly stanoveny analogicky ke kategorii „převážně pozitivní“ a „jednoznačně pozitivní“.

Analýza voleb do Evropského parlamentu 2004 v ČR. Platí stále teorie voleb druhého řádu?!

Lukáš Linek

Výsledky voleb do Evropského parlamentu v České republice byly jak pro stranické aktéry, tak pro pozorovatele a studenty politiky překvapením, a to jak z hlediska volební účasti, tak z hlediska zisků některých politických stran. Předvolební průzkumy naznačovaly, že by se volební účast měla blížit čtyřiceti procentům, nicméně málokdo očekával účast ve výši 28 %. S vysokými volebními zisky opozičních stran ODS a KSČM se počítalo, nicméně výrazný propad dvou vládních stran (ČSSD a US-DEU) byl překvapením. Zatímco ČSSD ve volbách do Poslanecké sněmovny v roce 2002 získala více než 30 %, tak ve volbách do Evropského parlamentu získala pouze 8 % se ztrátou 22 % v průběhu dvou let. US-DEU nezískala dokonce žádný mandát v EP, neboť získala necelých 2 % a nedostala se přes volební klauzuli. Naopak křesla v EP získala dvě seskupení, která do té doby ještě nezískala mandáty v dolní komoře parlamentu, která jsou relativně úspěšná v některých regionech a která se navíc označují za nestranická – Sdružení nezávislých kandidátů – Evropští demokraté a hnutí Nezávislí.

Tyto skutečnosti naznačují, že základní rámec pro uvažování o volbách do EP, který před téměř čtvrt stoletím prezentovali Karlheinz Reif a Hermann Schmitt v podobě modelu národních voleb druhého řádu (*second-order national elections*) [Reif, Schmitt 1980], by mohl přispět k vysvětlení volebního chování českých voličů. V tomto textu využiji uvedený model pro vysvětlení odlišné volební účasti ve volbách do Poslanecké sněmovny v roce 2002 a ve volbách do Evropského parlamentu v roce 2004 v České republice. V první části textu představím některé teoretické důvody odlišné volební účasti ve volbách do EP a do PS a s použitím uvedeného modelu předložím hypotézy o volebním chování na individuální úrovni. Ve druhé části zasadím účast při volbách do EP v roce 2004 do kontextu ostatních voleb v ČR a prozkoumám základní odlišnosti ve volební účasti ve volbách do PS v roce 2002 a do EP v roce 2004. V následující části ukáži výsledky empirické analýzy předložených hypotéz, které doplním závěrečnými poznámkami a implikacemi pro další výzkum volebního chování.

I. Model národních voleb druhého řádu

Na základě prvních přímých voleb do Evropského parlamentu v roce 1979 představili Reif a Schmitt model, který vysvětluje rozdíl ve volební účasti a ve volebních ziscích jednotlivých stran ve volbách na regionální, národní a evropské úrovni. [Reif, Schmitt 1980]. Tito autoři tvrdí, že národní aréna je v evropských státech z mocenského hlediska nejdůležitější, neboť přímo přispívá k sestavení národních vlád, a proto jsou volby do národ-

ního parlamentu považovány za nejvýznamnější (*most salient*) jak politickými stranami, tak veřejností. Tyto volby jsou chápány jako národní volby prvního řádu (*first-order national elections*). Ostatní volby, jako například volby do regionálních a místních zastupitelstev či volby reprezentativní hlavy státu, jsou méně významné a tyto autoři je označují jako národní volby druhého řádu (*second-order national elections*). Základní rozlišení voleb prvního a druhého řádu spočívá v tom, o co se hraje, resp. kolik moci je ve hře (*what is at stake*). Z tohoto hlediska je zřejmé, že i volby do Evropského parlamentu jsou volbami druhého řádu, neboť voliči svým hlasováním sice ovlivní složení Evropského parlamentu (jeho pravomoci jsou ale nízké), ale neovlivní složení evropské exekutivy, o níž rozhodují představitelé národních vlád.

Reif a Schmitt dále upozorňují, že národní volby druhého řádu jsou charakteristické stejným stranickým systémem jako volby prvního řádu, a proto se v nich střetávají stejné politické strany. Nejen to, podle těchto autorů nelze oddělit volby prvního řádu a volby druhého řádu ve stejném politickém systému. Proto záležitosti z arény prvního řádu ovlivňují chování ve volbách druhého řádu, přestože ty se týkají úplně něčeho jiného. Voliči jsou při své volbě vedeni národními tématy, celkovým ideovým profilem strany či postojem k národnímu vedení stran. Velmi důležitá je tedy situace v první aréně v momentě, kdy se konají volby druhého řádu. Reif a Schmitt dále představují tři základní tvrzení, jimiž charakterizují odlišnosti mezi volebním chováním v evropských a národních volbách:

- volební účast ve volbách do EP bude nižší než při národních volbách;
- politické strany tvořící vládu utrpí ztrátu ve volbách do EP;
- větší strany si pohorší a menší strany si polepší ve volbách do EP oproti národním volbám.

Reif a Schmitt představili tento model na základě analýzy agregovaných dat o volební účasti a ziscích stran v jednotlivých zemích, v nichž probíhaly volby do EP v roce 1979, a nikoli na základě analýzy individuálních dat z povolebních výzkumů. Proto i jejich model není modelem individuálního volebního výběru (*electoral choice*). K převedení jejich modelu na individuální úroveň je potřeba vysvětlit změny na agregované úrovni změnami v individuálním chování, jimiž podle modelu jsou

- (1.) změna od volební účasti k neúčasti;
- (2.) změna ve stranické volbě (*party choice*).

Z logiky modelu voleb druhého řádu vyplývá, že všichni aktéři voleb – voliči, politické strany a média – sdílejí přesvědčení o tom, že ve volbách do EP je

mocensky málo ve hře, což snižuje očekávané zisky a naopak zvyšuje očekávané náklady z volební účasti jednotlivých voličů. Proto lze očekávat nižší volební účast. Obdobným směrem jde i argumentace ohledně změny stranické volby. Vzhledem k tomu, že ve volbách jde o málo, neboť voliči vybírají pouze zástupce v EP a nikoli evropskou vládu (Evropskou komisi), nemusí voliči uvažovat o tom, zda jejich hlas přispěje k formování té či oné vlády. Mohou proto podpořit i takové strany, jimž by při národních volbách hlas nedali třeba proto, že není jisté, zda tyto strany překročí volební klauzuli pro rozdělování mandátů a jejich hlasy by tak byly zbytečné. Změnu stranické volby může vysvětlit i nadřazenost arény prvního řádu pro rozhodování ve volbách druhého řádu. Volby do EP totiž většinou probíhají v průběhu volebního cyklu národní arény, kdy klesává podpora vládních stran ve veřejnosti. Tento pokles podpory může být způsoben tím, že voliči odklonem od vládních stran chtějí signalizovat svou nespokojenost, která může být pouze dočasná, či tím, že voliči svůj nesouhlas s vládní politikou vyjadřují volební neúčastí.

Pojetí voleb do EP jako voleb druhého řádu nebyl v odborné literatuře výrazně zpochybněn, ba naopak. Michael Marsh testoval tento model na agregovaných datech za jednotlivé země a strany a dospěl k totožným závěrům s tím, že model mnohem více platí pro země, v nichž národní volby mají přímý a významný vliv na složení vlády [Marsh 1998: 591–607]. Cees van der Eijk, Mark Franklin a Eric Oppenhuis na základě analýzy individuálních dat dospěli k několika závěrům, jež nepřímo potvrdily model voleb druhého řádu (autoři se přímo nezaměřovali na testování tohoto modelu). Podle těchto autorů způsobuje odlišnost ve volební účasti v jednotlivých členských zemích EU především institucionální kontext (povinná volební účast či proporzitost volebního systému) a společné konání voleb do dolní komory parlamentu. Tento poslední faktor naznačuje, že volební účast se zvyšuje tehdy, když je ve hře politická moc. Volební účast podle těchto autorů roste tehdy, když voliči jsou přesvědčeni, že jejich hlasy mohou přispět k jimi zamýšleným politickým výsledkům [Franklin, van der Eijk, Oppenhuis 1996: 328–9]. Tito autoři zároveň zjistili, že stranická volba ve volbách do EP je v prvé řadě ovlivněna strategickými a ideologickými úvahami voličů, tedy programem stran a vládním angažmá stran [van der Eijk, Franklin, Oppenhuis 1996: 363–365].

Z teorie voleb druhé řádu vyplývá základní hypotéza o volební účasti, která říká, že:

H1 “Volební účast ve volbách do EP bude nižší než při národních volbách.”

Teorie voleb druhého řádu zároveň implicitně obsahuje další hypotézy, které se týkají volební účasti a které stojí na předpokladu, že volební účast má být nižší, neboť strany, voliči a média sdílejí přesvědčení o malé důležitosti voleb do EP.

H2 “Občané, kteří se silně identifikují s některou politickou stranou, budou mít vyšší volební účast, než ostatní skupiny,” neboť jsou imunní vůči převládajícímu sdělení, že volby do EP jsou málo důležité.

H3 “Voliči, kteří jsou hodně informováni pomocí médií, se budou voleb do EP účastnit v menší míře než voleb do PS;” a to z důvodu, že budou informováni o malé významnosti voleb do EP.

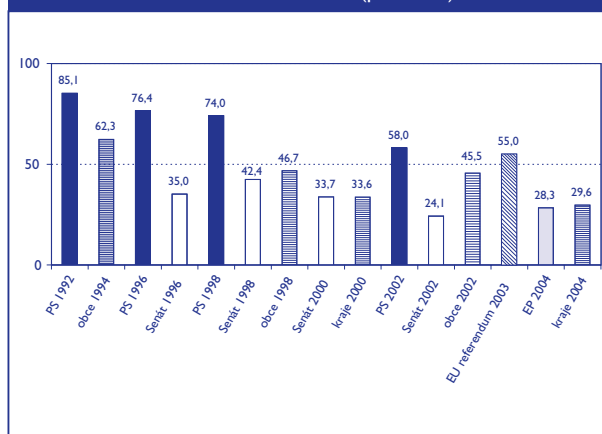
H4 “Na volební účast nemá vliv postoj k EU, neboť

občané jsou k účasti na volbách vedeni problémy první-národní arény.”

2. Volební účast v České republice v letech 1992–2004 – setrvalý pokles

Volební účast při volbách do EP dosáhla v ČR pouhých 28 procent, což je jedna z nejnižších hodnot volební účasti v demokratických volbách v ČR v posledních patnácti letech. Účast při volbách do Evropského parlamentu byla v Česku poloviční ve srovnání s účastí při referendu o vstupu do Evropské unie v roce 2003 a při volbách do Poslanecké sněmovny v roce 2002. Reif a Schmitt při zkoumání odlišností a podobností mezi prvními přímými volbami do EP a mezi národními parlamentními volbami tvrdili, že nejdůležitější arénou politické soutěže je národní úroveň [Reif, Schmitt 1980]. Toto tvrzení naznačuje existenci hierarchie mezi jednotlivými typy voleb mimo jiné ohledně volební účasti a potvrzuje hypotézu č. 1. Graf č. 1 ilustruje tuto hierarchii mezi jednotlivými volbami ohledně volební účasti, když při volbách do PS byla nejvyšší volební účast s výjimkou voleb do obecních zastupitelstev v roce 1994. Jako kritérium pro odlišení voleb prvního a druhého řádu můžeme použít hranici padesáti procent, z čehož je zřejmé, že senátní, obecní, krajské a evropské volby spadají do kategorie voleb druhého řádu. Zjednodušeně řečeno mají pro české voliče stejný význam senátní volby a volby do EP.

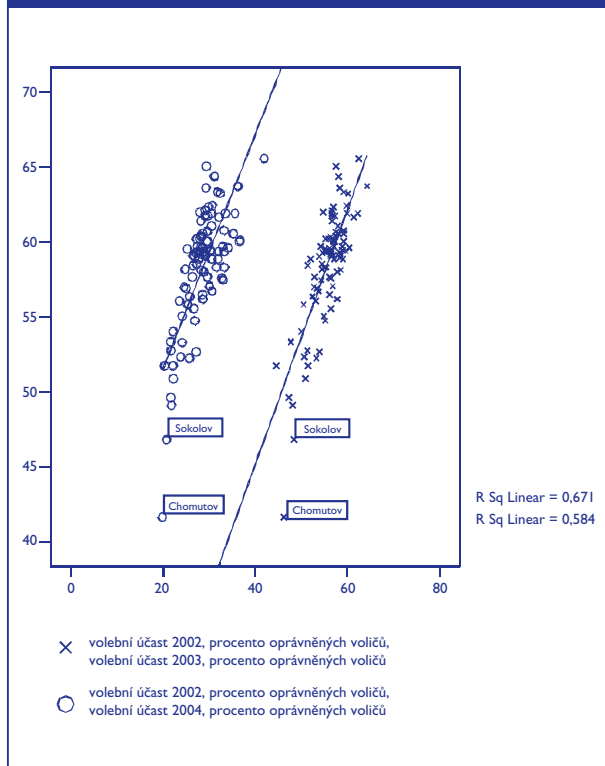
Graf 1: Vývoj volební účasti v ČR ve volbách prvního a druhého řádu v období 1992–2004 (procenta)



Zdroj: ČSÚ.

Srovnání účasti při volbách do PS v roce 2002 a volbách do EP 2004 v jednotlivých volebních okresech naznačuje, že v roce 2004 došlo k celkovému a uniformnímu poklesu volební účasti (graf č. 2). Vztah mezi volební účastí v roce 2002 a 2004 je pozitivní a lineární (lze jej považovat i za lehce zakřivený) s tím, že čím menší byla volební účast v roce 2002, tím menší byla i v roce 2004. Koeficient determinace je 0,58, což znamená, že volební účast z roku 2002 vysvětluje z 58 % výši volební účasti v roce 2004. V těch volebních okresech, kde byla volební účast v roce 2002 vyšší, klesala volební účast rychleji než v těch okresech, kde byla v roce 2002 účast nízká (čím byla účast v roce 2002 vyšší, tím více se v dané oblasti zmenšila v roce 2004).

Graf 2: Volební účast v jednotlivých okresech ve volbách do Evropského parlamentu a v referendu o vstupu do Evropské unie ve vztahu k účasti při volbách do Poslanecké sněmovny v roce 2002 (% oprávněných voličů)



Zdroj: Český statistický úřad; vlastní výpočty.

Poznámka: $N = 91$; váženo podle počtu voličů v každém okrese v roce 2004.

Podrobnější analýza agregovaných dat o volební účasti za jednotlivé volební obvody ukázala, že v roce 2004 došlo ke zvětšení regionálních rozdílů ve volební účasti. Variační koeficient (počítán jako podíl směrodatné odchylky a průměru vyjádřený v procentech) účasti při volbách do Evropského parlamentu byl 14 %, zatímco v předchozích volbách a referendu bylo pouze 7 %. Regionální rozdíly ve volební účasti se tedy oproti předchozím volbám a referendu zdvojnásobily. Nárůst variačního koeficientu naznačuje, že pokles volební účasti nemusel být ve všech okresech uniformní a že došlo ke zvětšení rozdílů mezi okresy s největší a s nejmenší volební účastí ve vztahu k celkové výši volební účasti. Nárůst územní variability ve volební účasti můžeme chápat jako indikátor toho, že existují územně diferencované rozptýlené systematické faktory, které způsobily pokles volební účasti.

Výše uvedená skutečnost, že na okresní úrovni agregované hodnoty o účasti při volbách do PS v roce 2002 vysvětlují z 58 % účast ve volbách do EP 2004, naznačuje, že mezi účastí v obojích volbách existuje silný vztah. V agregované podobě tento vztah znamená, že v těch oblastech, kde byla v roce 2002 vysoká volební účast, byla v roce 2004 volební účast také vysoká, i když v těchto oblastech klesala rychleji než v těch oblastech, kde byla v roce 2002 volební účast nízká. Na individuální úrovni je možné očekávat, že ti voliči, kteří se zúčastnili

voleb do PS v roce 2002, se zúčastnili voleb do EP v roce 2004 s větší pravděpodobností než ti, kteří se voleb v roce 2002 nezúčastnili. Porovnáním informací o volební účasti ve volbách do EP a v posledních volbách do PS je možné usuzovat na typy občanů podle jejich účasti ve volbách: voliči v evropských a národních volbách, voliči pouze v evropských volbách, voliči pouze v národních volbách a nevoliči v evropských a národních volbách.

Na základě dat z povolebního dotazníkového šetření a dat o volební podpoře a neúčasti v jednotlivých okresech jsem vytvořil dvojrozměrnou tabulku, která obsahuje informace o počtu jednotlivých typů těchto občanů (viz tabulka č. 1). Informace označené sloupcem ECOL – agregovaná data jsou výsledky z tzv. ekologického usuzování [o metodě a datech viz Linek 2004; podrobněji Thomsen 1987]. Informace v sloupci EES – individuální data obsahují výsledky analýzy dat z povolebního šetření European Election Study 2004.² Údaje získané na agregované úrovni a na individuální úrovni se od sebe nepatrně liší (výsledky exit-pollového šetření po volbách do EP v roce 2004 naznačují, že větší podobnost dat z povolebního dotazníkového šetření než z ekologického usuzování). Zatímco rovnovážně – přibližně po třetinách – jsou zastoupeny tři typy voličského chování (voliči v evropských a národních volbách, voliči pouze v národních volbách a nevoliči v evropských a národních volbách), pak pouze velmi malá část voličů dosahující maximálně 5 % se zúčastnila voleb do EP a zároveň nepřišla k volbám do PS před dvěma lety.³ Ten, kdo se zúčastnil voleb do Poslanecké sněmovny, se přibližně ve 47 % zúčastnil i voleb do Evropského parlamentu, zatímco v případě těch, kteří se voleb do PS nezúčastnili, byla tato pravděpodobnost pouze 5 %. Volby do Evropského parlamentu, resp. politické strany, kandidáti a média, mají schopnost demobilizovat velkou část populace, která se účastní voleb do národních parlamentů, a zároveň velmi nízkou schopnost mobilizovat nové voliče mezi těmi, kteří se národních voleb neúčastní.

Tabulka 1: Účast a neúčast ve volbách do Evropského parlamentu v roce 2004 a do Poslanecké sněmovny v roce 2002 (absolutní, řádkové a sloupcové četnosti)

	ECOL – agregovaná data			EES – individuální data		
	volil PS	nevolil PS	celkem	volil PS	nevolil PS	celkem
volil EP	23	5	28	30	2	32
nevolil EP	35	37	72	33	35	68
celkem	58	42	100	63	37	100
volil EP	40	13		47	5	
nevolil EP	60	87		53	95	
celkem	100	100		100	100	
volil EP	81	19	100	94	6	100
nevolil EP	49	51	100	48	52	100

Zdroj: European Election Study 2004; Česká republika, CVVM a Sociologický ústav AV ČR, vážený soubor podle volebních výsledků; $N = 737$. Český statistický úřad; vlastní výpočty pomocí programu ECOL; $N = 91$; váženo podle počtu voličů v každém okrese v roce 2004.

V ČR tedy byla při volbách do EP více než sedmdesátiprocentní skupina obyvatel, která se voleb nezúčastnila, z nichž polovina zároveň nehlasovala v minulých volbách do PS v roce 2002. Na základě otázky po důvodech

neúčasti ve volbách do EP v roce 2004 lze usuzovat na rozdílnosti mezi oběma skupinami nevoličů. Respondentům povolebního šetření byla položena otevřená otázka na důvody neúčasti a odpovědi byly překódovány do dvou základních typů důvodů volební neúčasti – neúčasti způsobené okolnostmi (*circumstantial abstainers*) a neúčasti dobrovolné (*voluntary abstainers*) [zavedení této typologie viz Blondel, Sinnott, Svensson 1997; v odlišné podobě Marsh 1991]. Mezi neúčast způsobenou okolnostmi lze zařadit odpovědi, které vyjadřují objektivní zábranu ve volební účasti, jako nemoc, stáří, problémy s volební registrací, nedostatek času, pracovní vytížení či nepřítomnost v místě bydliště v době voleb. Naproti tomu dobrovolné nevoliče definují takové důvody, které vyjadřují svobodnou volbu občanů nejít z nějakého důvodu volit a mezi které patří například nezájem o politiku, Evropskou unii či parlament, nedostatek informací, nedůvěra v politiku a politiky či přesvědčení, že účast ve volbách nic nezmění.⁴ Tabulka č. 2 ukazuje, že neúčast způsobená okolnostmi byla v případě voleb do EP mnohem méně četná. Navíc ti, kteří se voleb nezúčastnili kvůli okolnostem, se v mnohem větší míře účastnili voleb do PS před dvěma roky (65 % : 35 %) a naopak dobrovolní nevoliči při volbách do EP se v mnohem větší míře neúčastnili ani voleb do PS (57 % : 43 %). Výraznou většinu těch, kteří se v roce 2002 neúčastnili voleb do PS, tak tvoří dobrovolní nevoliči ve volbách do EP (77 %); příležitostní nevoliči pouze 18 % a voliči v EP 5 %.

Tabulka 2: Typy volební účasti při volbách do Evropského parlamentu v roce 2004 (procenta)

	účast ve volbách do PS	neúčast ve volbách do PS
účast ve volbách do EP	voliči v národních a evropských volbách 31	voliči pouze v evropských volbách 2
neúčast ve volbách do EP způsobená okolnostmi	nevoliči kvůli okolnostem pouze v evropských volbách 12	nevoliči kvůli okolnostem v národních a evropských volbách 6
dobrovolná neúčast ve volbách do EP	dobrovolní nevoliči pouze v evropských volbách 21	dobrovolní nevoliči v národních a evropských volbách 28

Zdroj: European Election Study 2004: Česká republika, CVVM a Sociologický ústav AV ČR, vážený soubor podle volebních výsledků; N = 720.

3. Důvody volební účasti

Při testování důvodů volební účasti ve volbách do Evropského parlamentu jsem použil OLS regresní analýzu, přestože závislá proměnná má podobu dichotomické proměnné (účast – neúčast). Z důvodů snadnější sdílitelnosti výsledků bývá OLS regresní analýza používána i pro tyto proměnné, přestože by se mnohem více hodila logistická regrese [například Eijk, Franklin 1996]. Většina proměnných, které jsem použil při analýze, byla oproti původní podobě překódována či byly vytvořeny souhrnné škály (souhrnné škály jsem vytvořil dvě). První obsahuje sedm položek, které měří vnitřní a vnější politickou efektivnost a které odkazují ke schopnosti občanů politicky jednat a k jejich důvěře v politický systém. Druhá měří pozitivní postoj k Evropské unii a tvoří jí čtyři pro-

měnné, které zjišťují, zda je pro občany členství v EU dobrá věc, zda má být evropská integrace prohloubena a zda věří, že rozhodnutí EU budou v jejich zájmu.

Tabulka 3: Regresní model pro účast při volbách do Evropského parlamentu v roce 2004 (OLS regrese, metoda Enter)

	nестandardizované koeficienty		standardizované koeficienty
	B	směr. chyba	Beta
(konstanta)	-0,125	0,082	
identifikace s politickou stranou	0,205**	0,037	0,194
zájem o politiku	0,151**	0,039	0,148
pozitivní postoj vůči EU (škála alpha = 0,78)	0,050**	0,014	0,143
pocit politické efektivnosti (škála alpha = 0,63)	0,119*	0,048	0,092
věk	0,028	0,014	0,097
sledování televizních zpráv před volbami	0,036	0,021	0,065
pohlaví	0,051	0,031	0,055
členství v odborech	0,081	0,036	0,075
sledování deníků před volbami	0,023	0,020	0,041
vzdělání	0,010	0,019	0,020
spokojenost s demokracií v EU	-0,006	0,042	-0,006
příjem	0,000	0,014	0,001
důchodce	-0,001	0,051	-0,001
spokojenost s demokracií v ČR	-0,006	0,041	-0,005
náboženství	-0,028	0,033	-0,029
spokojenost s činností vlády	-0,043	0,041	-0,035
nezaměstnaný	-0,087	0,064	-0,046
Model	R = 0,455	R² = 0,207	Významnost = 0,000

Zdroj: European Election Study 2004: Česká republika, CVVM a Sociologický ústav AV ČR, vážený soubor podle volebních výsledků; N = 720.

Přestože většina proměnných zahrnutých do modelu nebyla statisticky významná (pouze 4 proměnné byly), vysvětluje model 21 % variance ve volební účasti, což je obdobné číslo jako u západních studií. První hypotéza, kterou jsem v souvislosti s modelem voleb do EP jako voleb druhého řádu specifikoval, tvrdila, že ti občané, kteří se silně identifikují s politickou stranou, se voleb zúčastní ve větší míře než ostatní skupiny obyvatel. Tato hypotéza byla potvrzena, neboť stranická identita je statisticky významná a má pozitivní směr. Druhá hypotéza tvrdila, že ti občané, kteří budou ve velké míře sledovat média v předvolebním období, se voleb zúčastní v menší míře, neboť budou informováni o malé významnosti voleb do EP. Obě proměnné, které měří sledování médií, jsou statisticky nevýznamné, ale zároveň mají pozitivní směr (tedy větší sledování médií zvyšuje pravděpodobnost volební účasti). Tuto hypotézu tedy nelze potvrdit. Poslední hypotéza se týkala vlivu pozitivního postoje k EU na volební účast. Přestože model voleb druhého řádu naznačuje, že voliči se při volbách do EP řídí národní politikou a jejími problémy a že postoj k EU nemá mít na volební účast vliv, regresní analýza ukázala, že pozitivní postoj k EU má statisticky významný vliv na volební účast při volbách do EP.

4. Závěr

Teorie voleb druhého řádu byla před čtvrt stoletím vytvořena na základě analýzy agregovaných dat. Přesto obsahuje některé implicitní předpoklady o individuálním chování, z nichž ty, které se týkají volební účasti, jsem v tomto příspěvku testoval. Ukázalo se, že v ČR měla pozitivní vliv na účast ve volbách do EP nejen stranická identifikace, ale i pozitivní postoj k Evropské unii. Zároveň ale nelze potvrdit názor, že účast ve volbách je významně ovlivněna sledováním médií, která v ČR v relativně velké míře přenášela voličům sdělení, že voleb do EP se zúčastní malý podíl obyvatel a že v těchto volbách nejde o moc, ale pouze o vystavení vysvědčení české vlády. Předpoklady teorie voleb druhého řádu na individuální úrovni ohledně volební účasti nelze v Česku úplně potvrdit, i když přesnější odpověď by si vyžádala sofistikovanější analýzu pomocí sledování interakčních efektů jednotlivých proměnných.

Literatura:

- Blondel, Jean, Richard Sinnott, Palle Svensson. 1997: "Representation and Voter Turnout". *European Journal of Political Research*, roč. 32, č. 2, str. 243–272.
- Eijk, Cees van der, Mark Franklin (eds.): *Choosing Europe? The European Electorate and National Politics in the Face of Union*, Ann Arbor: The University of Michigan Press
- Eijk, Cees van der, Mark Franklin, Eric Oppenhuis. 1996: "The Strategic Context: Party Choice" In Cees van der Eijk, Mark Franklin (eds.): *Choosing Europe? The European Electorate and National Politics in the Face of Union*, Ann Arbor: The University of Michigan Press, str. 332–365.
- European Commission. 2004: *Post European Elections 2004 Survey*. Flash Eurobarometer 162. Brussels: European Commission.
- Franklin, Mark, Cees van der Eijk, Eric Oppenhuis. 1996: "The Institutional Context: Turnout" In Cees van der Eijk, Mark Franklin (eds.): *Choosing Europe? The European Electorate and National Politics in the Face of Union*, Ann Arbor: The University of Michigan Press, str. 306–331.
- Linek, Lukáš. 2004 (v tisku): *Volby do Evropského parlamentu 2004 – analýza volební účasti a stranické podpory v České republice*. Sociologické texty. Praha: Sociologický ústav AV ČR.
- Marsh, Michael. 1998: "Testing the Second-Order Election Mode I after Four European Elections". *British Journal of Political Science*, roč. 28, č. 4, str. 591–607.
- Marsh, Michael. 1991: "Accident or Design? Non-voting in Ireland". *Irish Political Studies*, roč. 6, č. X, str. 1–14.
- Reif, Karlhiens, Hermann Schmitt. 1980: "Nine Second-Order Elections. A Conceptual Framework for the Analysis of European Election Results". *European Journal of Political Research*, roč. 8, str. 3–44.
- Thomsen, Soren Risberg. 1987: *Danish Elections 1920–1979. A Logit Approach to Ecological Analysis and Inference*. Aarhus: Aarhus University, Politica.

- 1 Text vznikl v rámci projektu "Participace, demokracie a občanství v České republice", podpořeného GA ČR, grant č. 403/04/1007, 2004–2006.
- 2 Přestože jsou data z povolebního šetření převážena podle volebních výsledků, liší se v tabulce uváděná procenta od celkových údajů o volební účasti (31,3 % místo 28,2 %), což je způsobeno vyloučením z analýzy těch respondentů, kteří se voleb v roce 2002 nemohli kvůli věku zúčastnit; ti to občané se v roce 2004 převážně neúčastnili.
- 3 Obdobné údaje viz povolební šetření organizované Evropskou komisí [European Commission 2004].
- 4 Proti této typologizaci mohou být vzneseny námitky ve smyslu racionalizace odpovědí respondentů, mezi jednotlivými typy přesto existuje výrazná významová distinkce [více viz Blondel, Sinnott, Svensson 1997: 247 až 248].

CVVM mezi realitou a manipulací (zveřejněno v internetovém deníku Virtually 18.11.2004, <http://www.virtually.cz/index.php?art=7908>)

Petr Štěpánek

Další z agentur pro výzkum veřejného mínění, která se v posledních dnech „blýskla“ ve sdělovacích prostředcích je CVVM. Agentura krátce po krajských volbách prezentovala výsledky svého průzkumu na téma Důvěra ke stranickým představitelům. V tisku jsme si o tom mohli přečíst toto:

CVVM provedlo v polovině října průzkum mezi 1 058 respondenty, jichž se ptalo, kterým politikům důvěřují. Vítězně z tohoto šetření vyšel předseda ČSSD Stanislav Gross, jemuž svou důvěru vyjádřilo 50 procent lidí. Od loňského ledna jeho důvěra ale klesla o deset procentních bodů. Pohoršil si i Mirek Topolánek z ODS, který měl v březnu 40 procent, nyní se pro něj vyjádřilo je 29 procent. Další předsedové velkých stran se umístili za nimi: Miroslavu Kalouskovi (KDU-ČSL) věřil čtvrtina lidí, Miroslavu Grebeníčkovu (KSČM) 18 procent.

Nepochybuji o tom, že pracovníci CVVM se respondentů skutečně na něco ptali a ti jim něco odpověděli. Nepochybuji rovněž o tom, že odpovědi byly řádně statisticky vyhodnoceny a že výsledkem celého procesu jsou ona výše publikovaná čísla. Přesto si myslím, že práce CVVM je na draka.

Kdyby totiž skutečně platilo to, co lidé z CVVM „vyzkoumali“, potom by volby nemohly dopadnout tak, jak dopadly. Kdyby důvěra v premiéra a předsedu ČSSD byla skutečně taková, jak to vychází z CVVM, nemohla by sociální demokracie utrpět takové volební fiasko. A naopak, kdyby na tom byl předseda ODS Mirek Topolánek skutečně tak špatně, respektive kdyby platily tendence, se kterými výzkum CVVM operuje, nemohla by ODS s takovým přehledem volby vyhrát. Rovněž srovnání

volebního výsledku ČSSD a KSČM napovídá, že Grossova (velká) a Grebeníčková (malá) důvěryhodnost – dle průzkumu – jsou statisticky přesně sečtená nesmyslná čísla.

Neobstojí námitka, že voleb se zúčastnila pouze třetina oprávněných voličů, zatímco průzkum se provádí na vzorku celé populace, tedy voličů i „nevoličů“. Neobstojí ani námitka, že výzkum se zabýval pouze lídry stran, nikoli stranami jako takovými. Ten rozpor mezi průzkumem a volební realitou je prostě příliš propastný. Něco je prostě špatně. Kdyby totiž lidé měli v Grosse skutečně takovou důvěru, kterou CVVM „vyzkoumalo“, nezůstali by doma a přišli by svého „důvěryhodného“ premiéra podpořit.

Opět se proto vynořuje otázka, k čemu podobné průzkumy veřejného mínění vlastně jsou? Abychom se dověděli, co si lidé opravdu myslí? Nebo naopak, aby se lidé dozvěděli, co si mají myslet? Opakovaná průzkumnická

faux pas agentur, ať už jde o STEM, Factum Invenio, CVVM a dalších, z poslední doby vedou k vážnému podezření, že platí spíše to druhé.

Pokud tak agentury činí za vlastní peníze, respektive na soukromou objednávku, nedá se s tím asi nic dělat. Jenže kupříkladu právě Centrum pro výzkum veřejného mínění (CVVM) je pracovištěm Sociologického ústavu Akademie věd České republiky, tedy ústavu, který ze svých daní platí me tak nějak všichni.

Budme proto zvědaví a podívejme se, kdo má podobné výzkumy na svědomí. Dle internetových stránek CVVM zde konkrétně pracují tito lidé: Jan Červenka, Naděžda Horáková, Iva Chludilová, Daniel Kunštát, Alena Petrášková, Adéla Seidlová, Gabriela Šamanová, Marie Týtková a Jiří Vinopal. Pod výše zmiňovaným průzkumem je podepsána Gabriela Šamanová.

Petr Štěpánek mezi bludem a pomluvou

Jan Červenka

Autor příspěvku „CVVM mezi realitou a manipulací“ uveřejněném 18. listopadu 2004 na stránce www.virtually.cz se hluboce mýlí. Celou svoji úvahu, korunovanou navíc dosti ošklivým naznačováním, že se CVVM za peníze daňových poplatníků pokouší manipulovat veřejností, a vyjmenováním všech pracovníků, postavil na jednom jediném a zcela chybném předpokladu, že důvěra jednotlivým politickým představitelům kopíruje nebo by měla kopírovat stranické preference, případně reálné volební chování.

Usvědčit Petra Štěpánka z kardinálního omylu je v tomto případě velmi snadné. V každém sociologickém šetření, které proběhlo v posledním zhruba půldruhém roce, kdy je ODS z pohledu stranických preferencí poměrně výrazně před sociálními demokraty, a ve kterém se souběžně se stranickými preferencemi zjišťovala důvěra jednotlivým osobnostem z české politické scény, byl výsledek podobný, ať už výzkum prováděl kdokoli. Navíc ve stejném šetření, jehož výsledky pan Štěpánek zpochybňuje, totiž respondenti, kteří celkově častěji vyjadřovali důvěru Stanislavu Grossovi než Mirku Topolánkovi, by podle svých slov ve volbách do Poslanecké sněmovny spíše podporovali ODS (28,5 %) než ČSSD (19 %) a pokud bychom vzali v potaz pouze ty, kdo jsou podle vlastního vyjádření pevně rozhodnutí jít k volbám, pak by rozdíl byl ještě propastnější: ODS 38 %, ČSSD 17 % a pro úplnost dodám, že KSČM 22 % a KDU-ČSL 10 %.

Z dat zkrátka a jednoduše vyplývá, že důvěra politikům nebo jejich popularita nemá se stranickými preferencemi nic moc společného, natož aby kopírovala výsledky voleb, ke kterým se drtivá většina obyvatel neobtěžuje přijít. Někomu, zvláště pak do morku kosti zideologizovaným borcům, pro které je politika pouze pokračováním války jinými prostředky, to sice může připadat stejně divné, jako většině obyčejných smrtelníků připadají divné praktické důsledky teorie relativity, ale ve skutečnosti jde o dlouhodobě známý fakt, který i lehce podprůměrně informa-

vého a průměrně inteligentního pozorovatele nemůže překvapit. Stačí si jen vzpomenout, že třeba v roce 1992 byl politikem vedoucím žebříček důvěry Jiří Dienstbier, jímž vedené Občanské hnutí v tehdejších parlamentních volbách zcela propadlo, nebo že po dlouhý úsek 90. let byl u nás nejpoblábnějším politikem Vladimír Dlouhý z ODA, která se přitom po celou dobu potácěla na hraně volitelnosti. V téhle souvislosti spíše překvapuje, že někomu, kdo se v politické a mediální sféře pohybuje tak dlouho jako Petr Štěpánek, to ještě může unikat.

Důvod, proč takové rozdíly a zdánlivé disproporce mohou existovat, je vcelku prostý a už na první pohled zřejmý. Jednotlivým představitelům politických stran, pokud jsou dostatečně známí, obvykle důvěřuje naprostá většina voličů a sympatizantů příslušné strany, i když vesměs ne všichni. Stoupenci každé politické strany však v rámci populace tvoří vždy jen – více či méně početnou – menšinu. Hlavní vliv na celkové rozdíly z hlediska důvěry tak nemá to, kolik má která strana momentálně přívrženců, ale okolnost, jak jsou konkrétní představitelé jednotlivých stran a případně i samotné strany vnímány mimo zdi vlastního „fanklubu“. V tomto ohledu je na tom Stanislav Gross a ČSSD stále ještě o poznání lépe než ODS s Mirkem Topolánkem, což jasně ukazují různé výzkumy, které se zabývají obecným postojem občanů k jednotlivým politickým stranám.

Petru Štěpánkovi bych pak chtěl na závěr doporučit, aby se napříště raději věnoval něčemu, čemu rozumí, nebo aby se alespoň někoho zeptal předtím, než začne znovu hloupě fabulovat o manipulaci výzkumů veřejného mínění „dělaných za naše peníze“ a vyzývat svoje ovečky k bdělosti vůči odhaleným (a abecedně vyjmenovaným) „agentům ideodiverzní centrály prohnité socialistické vlády“. Těm vyjmenovaným pak třeba nebudou chodit podivné e-maily a on sám nebude vypadat jako idiot.

Slovníček pojmů

GENDER – pojem, který odkazuje na sociální rozdíly (v protikladu k biologickým rozdílům) mezi muži a ženami, které jsou kulturně a sociálně podmíněné, konstruované, tj. mohou se v čase měnit a různí se jak v rámci jedné kultury, tak mezi kulturami. Jsou předmětem socializace. Závaznost těchto rozdílů tedy není přirozeným, neměnným stavem, ale dočasným stupněm vývoje sociálních vztahů mezi muži a ženami.

POTRAT – ukončení těhotenství vypuzením nebo vynětím plodu v době od početí do okamžiku, kdy je plod schopen minimální dobu existovat mimo tělo matky (i pomocí přístrojů jako jsou inkubátory apod., zhruba 28. týden těhotenství). Statistika ČSÚ rozlišuje umělá přerušování těhotenství (ta se dělí na miniinterupce a jiné legální p.), samovolné p. a ostatní p.

STANDARDIZACE – V rámci dotazníkového průzkumu jde o zavedení jednotných formulací a pořadí otázek a odpovědí, předepsání situace, v jaké má k dotazování dojít (např. v domácnosti respondenta, bez přítomnosti další osoby atp.) i způsobu chování tazatele (nenapovídat, nevysvětlovat apod.). Cílem je, aby získávané informace od všech dotázaných probíhalo za pokud možno stejných podmínek.

BEHAVIORISMUS – psychologický směr dominující ve 40. a 50. letech 20. století (Watson, Skinner). Neuznává význam mysli a lidské chování vysvětluje jako reakce na podněty (stimul – reakce). Za předmět psychologického zkoumání považuje pouze pozorovatelné vztahy prostředí a chování.

KOGNITIVNÍ PSYCHOLOGIE – psychologický směr získávající vliv od 60. let 20. století (Neisser). V protikladu k behavioristickému paradigmatu činí cílem svého poznání lidskou mysl. Zajímají ji mentální procesy, probíhající ve vědomí, zejména procesy zpracování informací.

KOGNITIVNÍ PROCESY – poznávací procesy, které se podílejí na zpracování informace lidským mozkem (vědomí, vnímání, myšlení, paměť, jazyk, rozhodování, řešení problémů, inteligence atd.)

KOGNITIVNÍ PŘÍSTUPY – směr, rozvíjející se od 80. let 20. stol. v rámci metodologie kvantitativních sociálních výzkumů. Orientuje se na pochopení kognitivních procesů, účastnících se situace dotazování s cílem uplatnit tyto poznatky při tvorbě výzkumných nástrojů (dotazníků).

Naše společnost je bulletin Centra pro výzkum veřejného mínění. Vydává Sociologický ústav Akademie věd České republiky. Bulletin je součástí projektu České veřejné mínění v evropských souvislostech – informační a dokumentační středisko v rámci Programu podpory cíleného výzkumu a vývoje AV ČR (reg. číslo S7028205). Bulletin vychází dvakrát ročně v nákladu 700 kusů a je distribuován zdarma. Číslo 2/2004 vyšlo v prosinci 2004. Korespondenci zasílejte na adresu: Sociologický ústav AV ČR, CVVM, Jiřská 1, 100 00 Praha 1 nebo na e-mail: cvvm@soc.cas.cz. Elektronickou verzi bulletinu a další informace naleznete na <http://www.cvvm.cz>.