

Parametry stranické identity českých voličů

Daniel Kunštát

Motivační zázemí preferencí stran a kritéria volebního aktu jsou velmi mnohohvrstevnatou a obtížně uchopitelnou veličinou, jíž nelze izolovat od celého procesu, ve kterém probíhá formování názorů. Pochopení či interpretace zákonitostí reálného volebního chování je tudíž nesmírně komplexním a vícefaktorovým problémem. Politické názory jednotlivců se v zásadě odvozují z identifikací s rozmanitými konkrétními a/nebo referenčními skupinami jako jsou rodina, vnitřně homogenní pracovní, náboženské, etnické skupiny a – v neposlední řadě – stranické a třídní kolektivity.

Vliv sociálního rozvrstvení a sociálně podmíněných charakteristik voličů na volební chování je evidentní. Třídní skupinové zájmy, odvozené od vnímání životní úrovně, sociálního zabezpečení skupiny, pozice ve statusové hierarchii atd tvoří přirozenou sociální základnu politických formací. Právě v souvislosti s ukotvením voličské klientely ve struktuře sociálních štěpení je spojena živá, neodvozená skupinová politická tradice. Na základě analýzy sociálních faktorů lze prakticky o všech etablovaných stranách prohlásit, že v té či oné míře zaujímají autentické místo v soustavě konfliktních sociálních linií (*social cleavages*). Jinak řečeno: opírají se o stranickou loajalitu poměrně zřetelně identifikovatelných segmentů společnosti, jejichž reálné zájmy reprezentují nebo – přinejmenším – politicky instrumentalizují vzorce třídní loajality u příslušných společenských vrstev a skupin.

Představa sociálního vymezení volebního chování je dnes spojena s poznáním, že existuje celý konglomerát výjimek z tohoto schématu.¹ Nejucelenější výklad příčin individuálního volebního výběru, které nabízejí současné společenské vědy, vychází z práce vědců Michiganské univerzity – knih a statí A. Campbella, P. E. Converse a jejich kolegů z 60. let. Russel Dalton shrnul tuto koncepci do podoby *modelu kauzálního trychtýře* (Dalton, 1988).

Přestože výchozí informací o budoucím hlasování voliče je jeho sociální postavení voliče, mezi tímto postavením a samotným volebním chováním je řada zprostředkujících článků, které filtrují politickou nabídku i poptávku a tvarují politické výstupy třeba historicko-myticky, ideologicky, kulturně, utopicky atd. A hlavně – rozhodování voliče integruje mnoho dalších faktorů. Do formálně stejných volebních rozhodnutí se tak často promítají materiálně zcela heterogenní a namnoze dosti protikladné volní podněty.

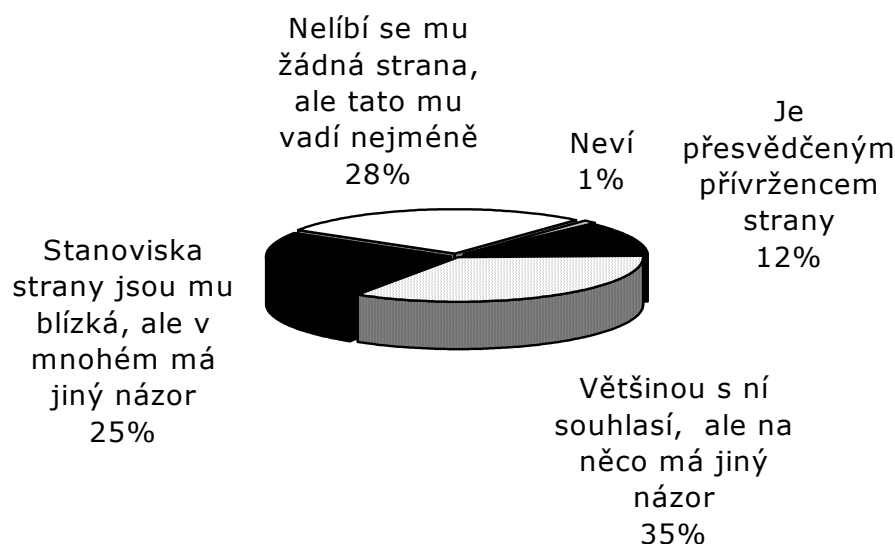
V zásadě každá politická volba představuje zřetězení motivů, logických i nahodilých, časných i hluboce ukotvených. Volební akt je směsicí retrospektivního a perspektivního „posuzování alternativ“, je ohlédnutím za minulostí, ale i projektováním do budoucna. Vstupuje sem celá řada identifikací (faktorů), jež se vzájemně posilují, vedle sociálních zákonitostí kupříkladu stranická agitace a propaganda, vliv rodinného zázemí, formát stranického a volebního systému, nacionální, náboženské, regionální či jiné motivy, situační faktory, kulturní podmínky, konjunkturální vlivy atd.

I. Intenzita vztahu voličů ke stranám

Centrum pro výzkum veřejného mínění ve svých pravidelných šetřeních dlouhodobě mapuje postoje veřejnosti k politickým stranám. Součástí šetření jsou mimo jiné i takové typy otázek, které rozkrývají intenzitu a motivy podpory politickým stranám.

Osloveným, kteří deklarovali preference nebo sympatie konkrétní politické straně (N=829), jsme v rámci říjnového šetření položili opakovanou otázku zjišťující intenzitu vztahu vůči této straně (viz graf č.1).²

Graf 1: Vztah voličů k preferované straně (říjen 2004)



Zdroj: CVVM, výzkum Naše společnost 2004, šetření 04-10

Ze získaných dat je zřejmé, že mezi voliči politických stran se vyskytuje jen relativně velmi málo přesvědčených přívrženců (12 %). Většinový souhlas se stranou deklarovalo 35 % dotázaných. Tato tradičně nejvýrazněji zastoupená skupina se dlouhodobě pohybovala mezi 40 až 50 % dotázaných. Od roku 1999 ovšem jde pouze zhruba o třetinu dotázaných (v porovnání s posledním šetřením zde došlo k nárůstu o 5 procentních bodů).

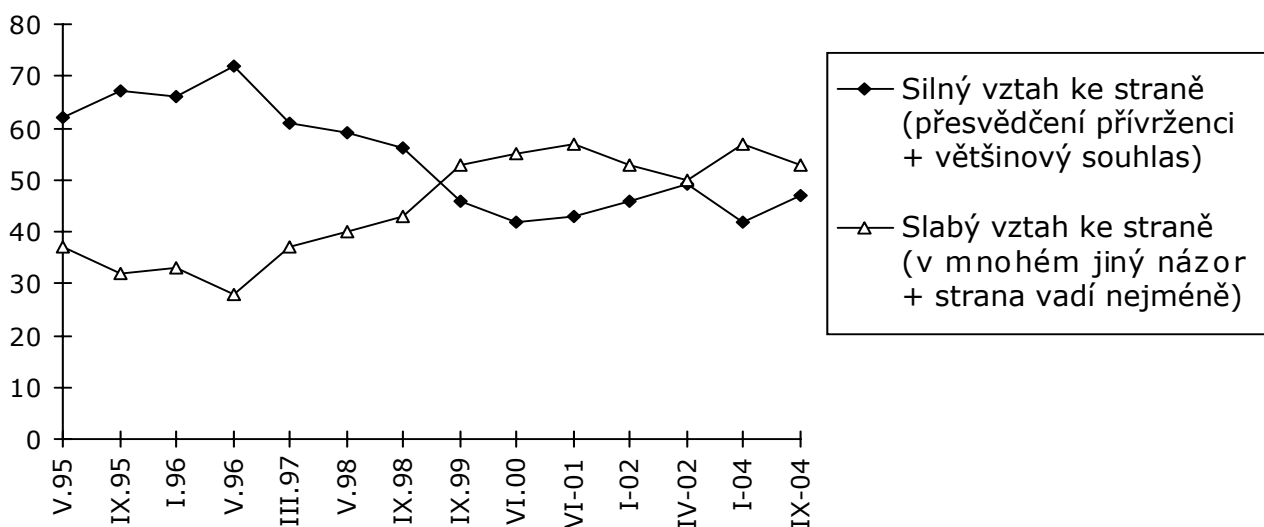
Tabulka 1: Postoje voličů k preferované straně - srovnání

	05/95	09/95	01/96	05/96	03/97	05/98	09/98	09/99	06/00	06/01	01/02	04/02	01/04	09/04
Je přesvědčeným Přívržencem strany	22	18	19	22	16	18	15	10	11	13	14	14	12	12
Většinou s ní souhlasí, ale na něco má jiný názor	40	49	47	50	45	41	41	36	31	29	32	35	30	35
Stanoviska strany jsou mu blízká, ale v mnohém má jiný názor	21	18	19	17	20	19	22	27	25	27	23	20	25	25
Nelíbí se mu žádná strana, ale tato mu vadí nejméně	16	14	14	11	17	21	21	26	30	30	30	30	32	28
Neví	1	1	1	0	2	0	1	1	3	1	1	1	1	1

Pozn.: Součet 100 % ve sloupcích
Zdroj: CVVM (IVVM)

Čtvrtina respondentů zvolila variantu „stanoviska strany jsou mi blízká, ale v mnohém mám jiný názor“. Téměř každý třetí volič (28 %) preferuje vybranou stranu pouze z toho důvodu, že mu vadí nejméně. Až do roku 1997 byl tento podíl o více než 10 procentních bodů menší. Rok 1998 tak představuje klíčový zlom. Na straně jedné došlo v následujícím období k poklesu podílu přesvědčených příznivců, na straně druhé k zvětšení podílu nejvlažnějších sympatizantů, tj. těch, kteří se pro stranu rozhodují „negativně“, na základě toho, že jim jejich favorit vadí ze všech nejméně. Uvedené poznatky dokreslují **celkové uvolnění vazeb mezi voliči a preferovanými stranami**, kdy spíše slabý vztah ke straně deklaruje více než polovina dotázaných (25 % má v mnohém jiný názor, 28 % se nelíbí žádná strana).

Graf 2: Postoje voličů k preferované straně (1995 - 2004)



Zdroj: CVVM (IVVM)

Analýza struktury výpovědí z hlediska elektorátů jednotlivých stran, u nichž je vzhledem k počtu respondentů možná, přinesla následující zjištění (viz tabulka 2):

ODS již tradičně disponuje relativně silnou identifikací svých příznivců, avšak i u této strany došlo – v souladu s obecným trendem – v posledních pěti letech k jistému oslabení vazby mezi stranou a jejím voličským zázemím. ODS má v současnosti jen 15 % přesvědčených přívrženců, naopak čtvrtina tuto stranu preferuje pouze proto, že jim nejméně vadí.

Zřetelně nejslabší sepětí voličské základy je příznačné pro **ČSSD**, přičemž patrný je zde na straně jedné především mimořádně nízký podíl přesvědčených přívrženců (6 %), na straně druhé bezmála třetina voličů (30%) podporuje sociální demokracii pouze proto, že je nejméně nepřijatelná.³

KSČM je nadále stranou s nejširším pevným voličským jádrem. Má nadále nejvíce přesvědčených přívrženců (21 %) a pouze dvou pětín sympatizantů lze jejich vazby ke straně označit jako rozvolněné.

Široký rezervoár rozhodných kmenových voličů je charakteristický i pro **KDU-ČSL**, jakkoliv i zde došlo v uplynulých letech k určitému rozvolnění vazeb k této formaci (podobně jako v případě ODS). V současné době celkem bezmála tři pětiny voličů (59%) pociťují spíše silnou valenci k lidové straně.

Tabulka 2: Postoje voličů ke straně, které by dali hlas ve volbách (v %)

	Přesvědčený přívrženec	Většinou se stranou souhlasí	V mnohém jiný názor	Strana vadí nejméně
ODS	15	39	21	24
ČSSD	6	35	27	30
KSČM	21	37	19	22
KDU-ČSL	17	42	20	20

Pozn.: Dopočet do 100 % v řádcích tvoří odpovědi „neví“
Zdroj: CVVM, výzkum Naše společnost 2004, šetření 04-10

II. Volební motivace

Vedle intenzity vztahu voličů k politickým stranám CVVM pravidelně, již od r. 1990, zjišťuje také motivační zázemí volebních preferencí občanů (viz tabulka 3). Poslední šetření na dané téma proběhlo v říjnu 2004. Dotazováni byli lidé s volebním právem, kteří uvedli nějakou konkrétní stranu, jíž by ve volbách volili, resp. uvedli alespoň takovou, s níž sympatizují.⁴

Tabulka 3: Důvody volby strany (v %)

	rozhodně ano	spíše ano	spíše ne	rozhodně ne	ano/ne
Vyhovuje Vám její program?	17	66	9	2	83/11
Její zaměření je Vám blízké, odpovídá Vašemu přesvědčení?	16	66	11	3	82/14
Důvěřujete jejím představitelům?	10	62	17	4	72/21
Přesvědčila Vás její dosavadní činnost?	8	60	20	5	68/25
Je v kontaktu s občany a zná jejich problémy?	12	47	19	6	59/25
Chce ji volit někdo z Vašich blízkých?	8	26	24	38	34/62
Účastníte se vnitrostranického života?"	2	5	17	75	7/92

Dotázaní se vyjadřovali zvlášť ke každé kategorii, dopočet do 100 % v řádcích tvoří odpověď „nevím“. Údaje v posledním sloupci představují součty kategorií „rozhodně ano“+„spíše ano“ a „rozhodně ne“+„spíše ne“.

Zdroj: CVVM, výzkum Naše společnost 2004, šetření 04-10

Deklarované důvody volebních preferencí uvádí tabulka č. 3. Téměř všeobecně se dotázaní shodli na tom, že důvodem jejich volby je identifikace se stranickým programem (83 %), s obecným ideovým zaměřením strany (82 %) a důvěra k představitelům stojícím v čele stran (72 %). Jen o poznání menší konsensus existoval u důležitosti dosavadní činnosti strany (68 %). Oslabený důraz na reflexi empirických znalostí z minulosti tedy může signalizovat, že lidé ve svých volebních záměrech vycházejí – spíše než z reálné zkušenosti s počínáním stran v politickém prostoru – z obecnějších hledisek spojených s image politických stran, k nimž vztahují svá očekávání. Nejsilněji vnímané motivy tedy mají spíše projektivní, do budoucna zaměřený charakter, zatímco retrogradní akcenty poněkud ustupují do pozadí.

Více než třetina příznivců politických stran uvádí za pozadím svých preferencí názorovou orientaci rodiny. Nikoli překvapivým zjištěním je, že z

nabídnutých důvodů stojí na posledním místě faktor participace na stranickém životě - v současnosti hraje roli v rozhodování jen u necelé desetiny respondentů.

Oproti poslednímu šetření v lednu 2004 nedošlo v rámci tohoto motivačního schématu k významnějším změnám s výjimkou výrazného poklesu důvěry v čelné představitele stran (- 8 procentních bodů). Z dlouhodobého hlediska nicméně lze obecně konstatovat poměrně vysokou stabilitu motivů volebního chování, avšak u některých klíčových aspektů se - zejména po roce 1998 - poměrně zřetelně snížila jejich „intenzita“. Naopak přes určité změny v procentním zastoupení se ve sledovaném období příliš nemění především pořadí motivů volby (viz tab. 4).

Nejsilněji vnímaným motivem je tradičně především pocit shody vlastního přesvědčení s celkovým ideovým zaměřením a programem preferované strany. Vysokou prestiž si nadále zachovává ztotožnění se stranou na základě důvěry v její představitele a zkušeností s její dosavadní činností (pozornost věnovaná hodnocení konkrétních výsledků činnosti strany vystoupila silněji do popředí pouze před volbami v r. 1996, záhy se však vrátila na úroveň předešlých let, a nejen to: v další etapě došlo k jejímu dalšímu postupnému oslabení). V dané souvislosti je ovšem nutné zdůraznit, že v porovnání s první polovinou 90. let jsou všechny shora uvedené důvody stranické identifikace reflektovány podstatně slaběji. Také tato skutečnost naznačuje, že stranické preference jsou v současnosti o poznání mělčeji ukotveny, než tomu bylo v minulosti.

K poměrně výrazné proměně v čase došlo v případě vlivu rodinného prostředí na volební chování dotázaných. V tomto ohledu lze zejména v posledních pěti letech hovořit - navzdory určitým výkyvům - o vcelku zřetelné tendenci k formování určité rodinné hodnotové orientace, která se projektuje i do politických preferencí dotázaných. Naproti tomu faktor přímé účasti respondenta na stranickém životě doznává tendenci právě opačnou, jeho vliv se postupně snižoval a již od voleb 1998 se udržuje na stejné, tj. na zhruba desetiprocentní úrovni (v posledních letech došlo k dalšímu poklesu až pod tuto hranici).

Stranická identifikace či „skalní stoupenectví“, odvozované v prvé řadě právě z rodinného milieu, představuje jedno z racionálních vysvětlení „neracionálního“ počínání voličů na politickém trhu (Cambell, Converse, Miller, 1966). Podle řady volebních analýz je ve volbách patrná rodinná dědičnost důvěry i odporu ke stranám („zákon o dědičnosti v politice“). Někteří badatelé (Inglehart 1977:254, Rose 1984) se dokonce domnívají, že nejspolehlivější prediktor politické (stranické) orientace - významnější než sociální třída, vzdělání nebo zaměstnání - je právě rodinné prostředí, to jest jistá generační hodnotová kontinuita „kulturních samozřejmostí“ v rámci nejbližšího sociálního okolí (Rose, McAllister). I když byly zaznamenány procesy, které svědčí o rozkladu této věrnosti - zvláště orientace na hlasování podle konkrétních otázek - je stranická věrnost považována za jeden ze stabilizujících faktorů voleb.

Tabulka 4: Důvody preference politické strany (srovnání 1990 – 2004)

	05/90	05/92	05/96	06/98	12/99	01/01	01/02	06/02	01/04	09/04
Vyhovuje Vám její program? ¹⁾	96	95	93	92	89	86	82	85	83	83
Její zaměření je Vám blízké, odpovídá Vašemu přesvědčení?	94	92	94	95	88	87	82	86	82	82
Důvěřujete jejím představitelům?	87	94	93	93	86	84	77	78	80	72
Přesvědčila Vás její dosavadní činnost? ²⁾	79	79	88	79	79	77	76	68	68	68
Je v kontaktu s občany a zná jejich problémy?	-	-	-	-	70	69	-	62	-	59
Chce ji volit někdo z Vašich blízkých?	19	20	27	29	49	48	39	35	35	34
Účastníte se vnitrostranického života? ³⁾	28	18	15	11	10	7	8	8	8	7

Data v tabulce představují součet odpovědí „rozhodně ano“ a „spíše ano“, dopočet do 100 % u každého údaje jsou záporné odpovědi a „nevím“, velikost statistické chyby je +3 %.

¹⁾ V předvolebních výzkumech zněla teze „vyhovuje Vám její volební program?“.

²⁾ V r. 1990 a 1992 byla použita formulace „strana udělala mnoho dobrého“.

³⁾ V šetřeních v letech 1990 až 1998 byla použita formulace „jste jejím členem, pracujete v ní?“.

Zdroj: CVVM (IVVM)

Důvody uváděné potenciálními voliči konkrétních politických stran, které tvoří základní půdorys českého stranického systému, se v celkové podpoře jednotlivým předkládaným aspektům příliš nelišily. Rozdíly byly zpravidla jen v intenzitě, tj. v podílu odpovědí „rozhodně ano“ (tabulka 5); jejich analýza přinesla následující zjištění:

1. Potvrdilo se, že jednoznačně nejvyšší identifikace s preferovanou stranou je stále patrná u **KSČM**. V porovnání s ostatními stranami vyslovil důraznou podporu jejímu působení největší podíl stoupenců. Silně je akcentováno např. to, že strana má vyhovující program a blízké zaměření. Také u ostatních tezí byl ovšem zaznamenán nadprůměrně vysoký podíl odpovědí „rozhodně ano“. Není bez zajímavosti, že právě v rámci voličů KSČM hrají významnou roli rodinná politická orientace a stranické angažmá.

2. Za KSČM se z hlediska míry sebeidentifikace voličů s vybranou stranou nadále řadí elektorát **KDU-ČSL**, která je svým přívržencům blízká hlavně celkovým ideovým zaměřením.

3. Také příznivci **ODS** patří ve vztahu ke své straně k pevněji ukotveným. Silně je akcentován především vyhovující program a důvěra ve stranické představitel.

4. Nejvlažnějšími postoji k preferované straně se prezentují stoupenci **ČSSD**. Ve většině sledovaných aspektů se z hlediska intenzity vyslovovali pod úrovní průměrných hodnot a prakticky všechna předkládaná hlediska jsou zejména oproti sympatizantům KSČM a KDU-ČSL reflektována velmi slabě. Tyto poznatky potvrzují nízkou míru stranické loajality, která patří ke klíčovým zdrojům politického rozhodování a chování a která prejudikuje politickou (ideologickou) návaznost v čase bez ohledu na měnící se poměry, dokonce v obdobích dramatických změn režimů nebo po dlouhých generačních pomlčkách.

V dané souvislosti připomeňme, že právě ČSSD se v porovnání s ostatními etablovanými stranami potýká s výrazným deficitem voličské disciplíny. Jádro voličů, které obvykle zachovává věrnost stranickému praporu od jedněch voleb k druhým, je evidentně u ostatních relevantních stran nepoměrně početnější.⁵ Do

nízké disciplíny potenciálních příznivců sociální demokracie se bezpochyby projektují právě naznačené faktory, v první řadě to, že mezi sympatizanty ČSSD figuruje největší podíl nerozhodných nebo slabě rozhodnutých voličů.⁶

Tabulka 5: Důvody volby z hlediska jednotlivých voličských táborů (v %)

	celý soubor	ODS	ČSSD	KSČM	KDU-ČSL
Vyhovuje Vám její program?	17	22	11	28	18
Její zaměření je Vám blízké, odpovídá Vašemu přesvědčení?	16	15	13	24	34
Důvěřujete jejím představitelům?	10	16	9	17	10
Přesvědčila Vás její dosavadní činnost?	8	10	4	14	13
Je v kontaktu s občany a zná jejich problémy?	12	9	7	28	12
Chce ji volit někdo z Vašich blízkých?	8	11	9	16	9
Účastníte se vnitrostranického života?"	2	1	2	8	3

Pozn.: Údaje v %. Data uvedená v tabulce představují podíl odpovědí „rozhodně ano“.

Zdroj: CVVM, výzkum Naše společnost 2004, šetření 04-10

Závěrem

V základní práci michiganské školy (Campbel, Converse, Miller, Stokes, 1964) se na základě bohatého empirického materiálu konstatuje, že informovanost občana a voliče o předmětech volebního zápolení a o programové nabídce stran je skromná, ne-li nulová; že jeho rozhodování vyplývá spíše z jisté politické socializace nebo stranické identifikace, které nelze označit za počínání racionální – alespoň ne ze zorného úhlu racionality ekonomické.

Základem této stranické identifikace je jednak oprávněné – nezřídka však stereotypně zmechanizované - vnímání skupinových zájmů, jednak historické pozadí volebních vzorců. To znamená vrstva kulturních a hodnotových automatismů, hluboce zakořeněných postojů a předsudků, které jsou mnoha generacemi zprostředkovanou výslednicí většinou historicky ukotvených zkušeností (Lipset: 270 a n.).⁷

Výběr stran i osobností je nezřídka motivován abstraktní vírou v určitý ideový směr a tváře politiků. Odehrává se v rovině v podstatě intuitivní, kdy rozumový rozbor je nahrazen emocionální symbolikou. S nemalou dávkou oprávnění lze předpokládat, že průměrný volič (s vědomím veškeré relativnosti tohoto termínu) si v praxi nevybírá pro koho hlasovat podle programů politických stran či osobních dispozic kandidátů nebo podle věcné analýzy skupinových a individuálních potřeb či národních zájmů - pouze tuto formu výběru předstírá či se upřímně byť mylně domnívá, že právě takto volí.

Literatura:

- Berelson, B., Lazarsfeld, P. F., McPhee, W. N. 1954: *Voting*. Chicago: Chicago University Press.
- Campbel, A., Converse, P. E., Miller, W. E., Stokes, D. E. 1964. *The American Voter. An Abridgment*. New York, London, Sydney: J. Wiley & Sons.
- Campbell, A., Converse, P. E., Miller, W. E. (eds.) 1966. *Elections and Political Order*, New York.

- Dalton, R. J. 1988. *Citizen Politics in Western Democracies*. Chatham: Chatham House Publishers.
- Dalton, R. J., Flanagan, S. C., Beck, P. A. (eds.) 1984: *Electoral Change and Advanced Industrial Democracies. Realignment or Dealignment?*. Princeton: Princeton University Press.
- Gallagher, M., Laver, M., Mair, P. 1992. *Representative Government in Western Europe*. New York: McGraw-Hill.
- Inglehart, R. 1977. *The Silent Revolution*. Princeton: Princeton University Press.
- Kunštát D. 2003: Strany a voliči v zrcadle předvolebních výzkumů veřejného mínění, In: *Volby do poslanecké sněmovny 2002*, Praha: SoÚ AV ČR.
- Lipset, S., M. 1981. *Political Man. The Social Bases of Politics*. Baltimore: The John Hopkins University Press.
- Rose, R. 1984. *Do Parties Make a Difference?* Chatham: Chatham House Publisher.
- Rose, R., McAllister, I. 1990. *The Loyalties of Voters. A Lifetime Learning Model*. London, Newbury Park and New Delhi: Sage Publications.

¹ Zjednodušené odvozování stranické diferenciace z třídního kontextu lze i v tranzitních zemích vcelku s úspěchem zpochybnit. Volební rozhodování bezpochyby není utvářeno výlučně příslušností k určitým sociálním skupinám (a s nimi souvisejícím přirozeným zájmům), ale také podle idejí, které jednotlivce racionálně nebo emocionálně zaujmou. Jakkoliv je vztah mezi stranickou programatikou a aspiracemi sociální báze stran exaktně doložitelný, třídní rozpor v sociální struktuře nemůže být jediným vysvětlujícím prizmatem či sociálním základem Jednoznačnou asociaci mezi třídou a volbou, tj. koncept racionálního momentálního chování voličů, formovaného pouze na základě příslušnosti k sociálním skupinám, narušuje v první řadě *stranická identifikace*. Ta je založena na emotivně vnímané víře a hlubinných mentálních stereotypech. Coby závislá proměnná vyvazuje občana ze sociálních vazeb, z „objektivní situace“, ve prospěch postojů a kognitivního formování osobnosti v psychologickém a délepůsobícím rámci.

² Otázka: „Jaký je Váš vztah k této straně?“

³ K analogickým závěrům dospělo předvolební šetření CVVM z května 2002. V něm označilo svůj vztah k ČSSD jako „velmi blízký“ pouze 10 % voličů, zatímco např. u KSČM šlo o celou třetinu, u ODS o 16 %, u tehdejší Koalice 21 %, in: Kunštát D., Seidlová A., Červenka J. (2003): *Voliči a nevoliči – The Comparative Study of Electoral Systems*, s. 106. *Volby do poslanecké sněmovny 2002*, SoÚ AV ČR, Praha 2003.

⁴ Otázka: „Jaké důvody Vás vedou k tomu, že byste volil právě tuto stranu, resp. sympatizujete s touto stranou? Je to, protože...“

⁵ Na výsledky nejrůznějších typů voleb v České republice proto stále častěji nemá vliv jen to, jak jsou v daném okamžiku rozloženy síly v celé voličské komunitě, tedy kolika potenciálními příznivci disponují jednotlivé strany, ale také volební účast: A nejen to, kolik lidí přijde k volbám, ale také, kteří to budou.

⁶ Nerozhodnutí voliči pod dojmem aktuálních událostí v politické agendě relativně snadno podléhají proměnám politických sympatií a velmi často se rozhodují až na poslední chvíli. Mají nejmenší volební motivaci a zájem o politické realie obecně. V rozhodování - spíše intuitivním a emotivním - nejsou vedeni pevnějším hodnotovým (ideologickým) zdůvodněním.

⁷ Už Walter Lippmann ve své klasické analýze veřejného mínění (*Public Opinion, New York 1961*) poukázal na to, že většina lidí se v politice nerozhoduje na základě úvah podložené zkušeností, ale pod nevědomým nebo polovědomým vlivem fixovaných zvyků.