

Tisková zpráva

Veřejnost o energetické politice a budoucnosti výroby elektrické energie

- ⊗ O energetickou politiku se zajímají tři desetiny Čechů.
- ⊗ Energetickou politiku ČR na škále obdobné klasické školní klasifikaci občané v průměru hodnotí známkou tři.
- ⊗ Více než třípětinová většina Čechů předpokládá do budoucna zvyšování spotřeby elektrické energie v ČR.
- ⊗ V otázce, zda je možné nahradit výrobu elektrické energie z klasických zdrojů výrobou elektrické energie z větrné energie, slunečního záření nebo ze spalování biomasy, je česká veřejnost rozpolcena.
- ⊗ Česká veřejnost se k prolomení územních limitů těžby hnědého uhlí v severních Čechách staví spíše odmítavě.
- ⊗ Dvoutřetinová většina českých občanů souhlasí s tím, že stát by měl finančně zvýhodňovat využívání obnovitelných zdrojů energie.

Zpracovali:

Jan Červenka, Martin Ďurďovič

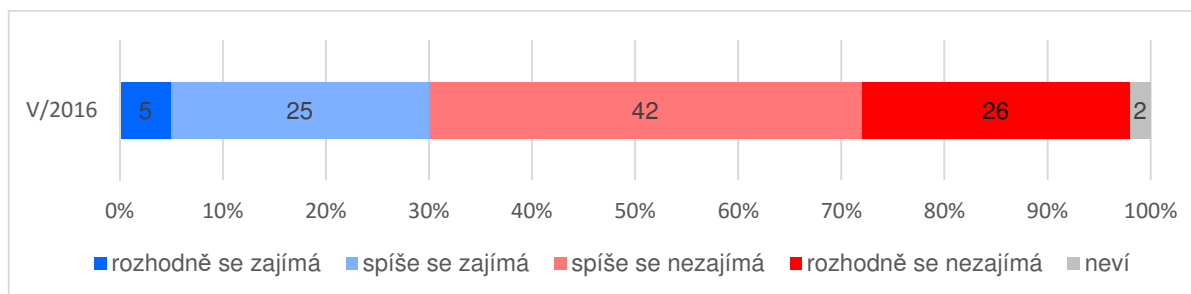
Centrum pro výzkum veřejného mínění, Sociologický ústav AV ČR, v.v.i.

Tel.: 210 310 586



V květnu 2016 byl ve výzkumu Naše společnost každoroční blok otázek na téma energetiky mimořádně rozšířen o některé speciální otázky. Výzkum zprvu zjišťoval zájem o energetickou politiku České republiky, její hodnocení, a to, jak se dle mínění lidí bude vyvíjet spotřeba elektrické energie. Dále se výzkum zabýval tím, zda je či není možné nahradit výrobu elektrické energie z klasických zdrojů alternativními zdroji a jaké jsou představy o současné a budoucí struktuře zdrojů. Konečně se výzkum věnoval také postojům k záležitostem, jako jsou prolomení limitů těžby hnědého uhlí, finanční zvýhodnění využívání obnovitelných zdrojů energie, možnost výroby elektřiny a tepla v menších lokálních zařízeních, ekologická šetrnost elektřiny z jádra nebo riziko rozsáhlého výpadku dodávek elektřiny (tzv. blackout).

Graf 1: Zájem o energetickou politiku ČR¹ (%)



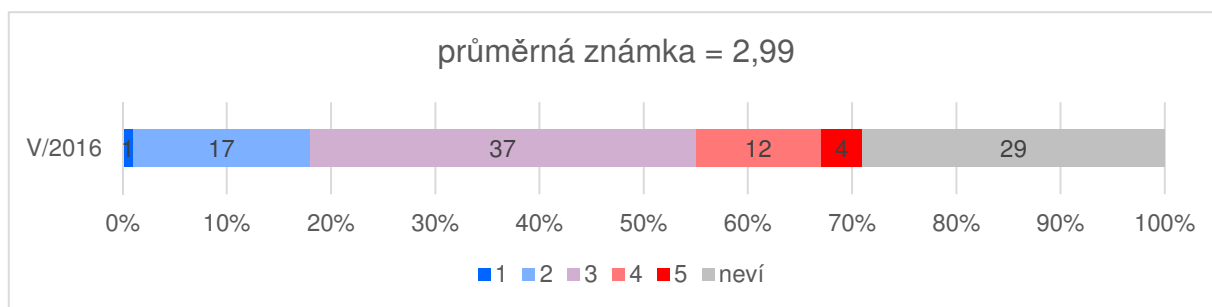
Zdroj: CVVM SOÚ AV ČR, v.v.i., Naše společnost, 2. – 16. 5. 2016, 1015 respondentů starších 15 let, osobní rozhovor.

¹ Znění otázky: „Zajímáte se, nebo nezajímáte o energetickou politiku České republiky? Rozhodně se zajímáte, spíše se zajímáte, spíše se nezajímáte, rozhodně se nezajímáte.“

První otázka zjišťovala, zda a nakolik se občané zajímají o energetickou politiku ČR. Jak ukazují výsledky zachycené v grafu 1, tři z deseti (30 %) občanů se podle vlastního vyjádření o energetickou politiku ČR zajímají, přičemž 5 % se o ní „rozhodně zajímá“ a 25 % se „spíše zajímá“. Více než dvě třetiny (68 %) se naopak o energetickou politiku ČR nezajímají, v tom 42 % „spíše“ a 26 % „rozhodně“. Zbylá 2 % dotázaných uvedla, že neví.

Podrobnější analýza ukázala, že o energetickou politiku ČR se ve zvýšené míře zajímají muži, absolventi vysokých škol, respondenti, kteří životní úroveň své domácnosti hodnotí jako dobrou, dotázaní z obcí do 800 obyvatel, vyšší odborní nebo vedoucí zaměstnanci a podnikatelé či samostatně činní. Naopak méně se o ní zajímají ženy, mladí lidé ve věku do 30 let, dotázaní se základním vzděláním, lidé žijící ve velkých městech s populací nad 80 tisíc obyvatel kromě Prahy, studenti a nezaměstnaní.

Graf 2: Hodnocení energetické politiky ČR² (%)

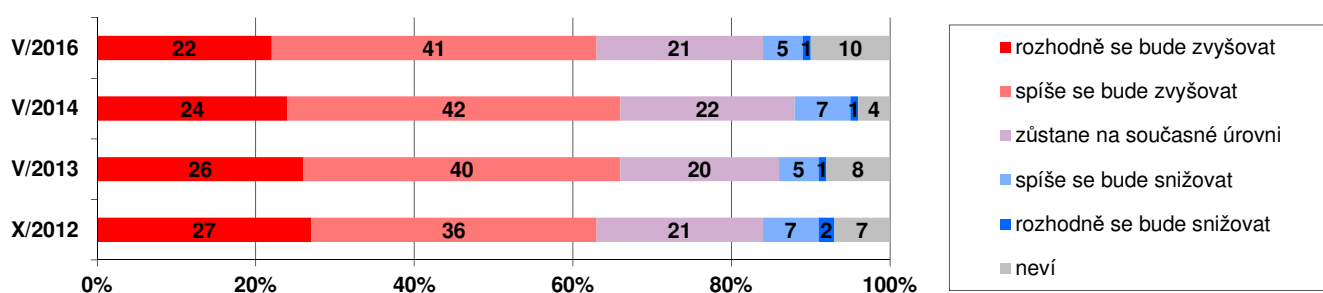


Zdroj: CVVM SOÚ AV ČR, v.v.i., Naše společnost, 2. – 16. 5. 2016, 1015 respondentů starších 15 let, osobní rozhovor.

Výsledky zachycené v grafu 2 ukazují, jak občané na klasické škále analogické školnímu známkování hodnotí energetickou politiku ČR. V průměru se udělená známka blíží klasifikačnímu stupni tři (průměr 2,99), přičemž trojka byla zároveň výrazně nejčastěji udělovanou známkou, jíž energetickou politiku ČR ohodnotilo 37 % dotázaných. Druhou nejčastější známkou byla dvojka (17 %), následovaná čtyřkou (12 %). Stupněm pět energetickou politiku ČR hodnotil pouze jeden z 25 dotázaných (4 %), jednička se pak vyskytovala jen ojediněle (1 %). Bezmála tři z deseti respondentů (29 %) nevěděli, jakou známku energetické politiky ČR udělit.

Z hlediska sociodemografických třídicích znaků se v hodnocení energetické politiky ČR významné rozdíly neobjevily. Poněkud lépe energetickou politiku ČR hodnotí lidé, kteří důvěřují současné vládě, naopak nedůvěřující vládě ji hodnotí kritičtěji.

Graf 3: Předpokládaný trend vývoje spotřeby elektrické energie v ČR³ (%)



Zdroj: CVVM SOÚ AV ČR, v.v.i., Naše společnost, 2. – 16. 5. 2016, 1015 respondentů starších 15 let, osobní rozhovor.

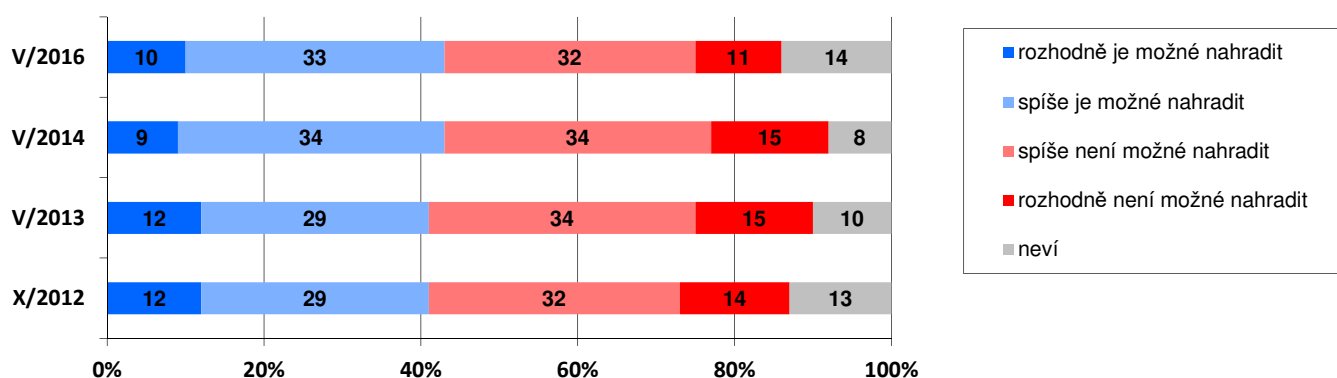
² Znění otázky: „Jak byste celkově hodnotil energetickou politiku České republiky? Hodnotte jako ve škole, kde 1 znamená nejlepší a 5 nejhorší hodnocení.“

³ Znění otázky: „Myslíte si, že se do budoucna spotřeba elektrické energie u nás bude zvyšovat, zůstane na současné úrovni, nebo se bude snižovat? Rozhodně se bude zvyšovat, spíše se bude zvyšovat, zůstane na současné úrovni, spíše se bude snižovat, rozhodně se bude snižovat.“

Pokud jde o názory na to, jak se do budoucna bude vyvíjet spotřeba elektrické energie v České republice (viz graf 3), více než třípětinová většina (63 %) občanů se kloní k názoru, že spotřeba bude narůstat, přičemž 22 % dotázaných si to myslí „rozhodně“ a 41 % „spíše“. 21 % veřejnosti se domnívá, že spotřeba elektrické energie zůstane v budoucnu na současné úrovni. Pouze 6 % respondentů v šetření uvedlo, že spotřeba elektrické energie bude do budoucna klesat, v tom 5 % si to myslí „spíše“ a jen 1 % je o tom pevně přesvědčeno. Desetina (10 %) dotázaných se v tomto ohledu nedokázala vyjádřit a zvolila odpověď „nevím“.

Analýza ukázala jen málo statisticky významných rozdílů v názorech na další vývoj spotřeby elektrické energie v ČR. Při zanedbání podílu odpovědi „nevím“, který se v některých případech mezi jednotlivými skupinami lišil, se určité rozdíly objevily pouze z hlediska prostorově geografického, když poněkud častěji růst spotřeby uváděli dotázaní z Ústeckého kraje a z obcí či malých měst od 800 do 2 tisíc obyvatel, naopak méně často tuto variantu, případně častěji možnost snižování spotřeby deklarovali respondenti z Královéhradeckého kraje a z měst od 5 do 15 tisíc obyvatel.

Graf 4: Je možné nahradit výrobu elektrické energie z klasických zdrojů?⁴ (%)



Zdroj: CVVM SOÚ AV ČR, v.v.i., Naše společnost, 2. – 16. 5. 2016, 1015 respondentů starších 15 let, osobní rozhovor.

V otázce, zda je možné nahradit výrobu elektrické energie z klasických zdrojů, jako jsou tepelné elektrárny spalující uhlí nebo plyn, jaderné elektrárny či velké přehradní vodní elektrárny, výrobou elektrické energie z větrné energie, slunečního záření nebo ze spalování biomasy, je česká veřejnost rozdělena. Mínění o nahraditelnosti klasických zdrojů v šetření vyjádřily více než dvě pětiny (43 %) oslovených, v tom 10 % je o tom rozhodně přesvědčeno a 33 % si to myslí „spíše“. Stejně tak více než dvě pětiny (43 %) dotázaných ve výzkumu vyjádřily opačný názor, v tom 32 % „spíše“ a 11 % „rozhodně“. Zbýlých 14 % respondentů zůstalo nerozhodných.

Z podrobnější analýzy vyplynulo, že poněkud skeptičtější se k možnosti nahrazení klasických zdrojů výroby elektrické energie výrobou elektrické energie z tzv. obnovitelných zdrojů staví muži v porovnání s ženami. Naopak poněkud optimističtějšími v tomto ohledu jsou lidé s dobrou životní úrovní, dotázaní z obcí a měst od 2 do 5 tisíc obyvatel, občané Moravskoslezského kraje a ti, kdo se „rozhodně“ zajímají o energetickou politiku ČR.

⁴ Znění otázky: „Myslíte si, že je možné nahradit výrobu elektrické energie z klasických zdrojů (jako jsou tepelné elektrárny spalující uhlí nebo plyn, jaderné elektrárny či velké přehradní vodní elektrárny) výrobou elektrické energie z větru, slunečního záření a ze spalování tzv. biomasy? Rozhodně je možné nahradit, spíše je možné nahradit, spíše není možné nahradit, rozhodně není možné nahradit.“

Tabulka 1: Pořadí typů elektráren podle jejich podílu na výrobě elektrické energie v současnosti⁵ (%)

	první	druhý	třetí
Jaderné elektrárny	48	29	11
Uhelné elektrárny	32	32	12
Vodní elektrárny	8	13	30
Elektrárny pro spalování zemního plynu	2	7	7
Elektrárny pro spalování biomasy, bioplynu a odpadu	2	2	6
Solární elektrárny	1	6	17
Větrné elektrárny	1	4	8
Jiné elektrárny	0	0	0
Neví, bez odpovědi	6	7	9

Pozn.: Procenta ve sloupci.

Zdroj: CVVM SOÚ AV ČR, v.v.i., Naše společnost, 2. – 16. 5. 2016, 1015 respondentů starších 15 let, osobní rozhovor.

Tabulka 2: Pořadí typů elektráren podle jejich podílu na výrobě elektrické energie za 20 let⁶ (%)

	první	druhý	třetí
Jaderné elektrárny	53	12	7
Solární elektrárny	14	21	21
Vodní elektrárny	8	18	17
Elektrárny pro spalování biomasy, bioplynu a odpadu	6	9	14
Větrné elektrárny	4	12	13
Uhelné elektrárny	4	12	10
Elektrárny pro spalování zemního plynu	2	6	5
Jiné elektrárny	1	0	1
Neví, bez odpovědi	8	10	12

Pozn.: Procenta ve sloupci.

Zdroj: CVVM SOÚ AV ČR, v.v.i., Naše společnost, 2. – 16. 5. 2016, 1015 respondentů starších 15 let, osobní rozhovor.

Část výzkumu se věnovala zjišťování toho, jaká je podle představ veřejnosti struktura výroby elektrické energie v ČR z hlediska pořadí typu elektráren podílejících se na její produkci v současnosti a jaká bude tato struktura za 20 let. Jak ukazují výsledky v tabulce 1, na první dvě místa v pořadí většina dotázaných v souladu s realitou klade jaderné a tepelné uhelné elektrárny, i když na první místo o něco častěji byly dávány jaderné elektrárny, což neodpovídá skutečnosti, pokud zohledňujeme celkovou produkci elektrické energie v ČR a nikoli jen produkci dominantního výrobce ČEZ, v jehož mixu již jaderné elektrárny převažují nad uhelnými.⁷ Pořadí dalších typů elektráren, jejichž faktický podíl na produkci elektrické energie je řádově nižší,⁸ je z pohledu veřejnosti celkem nepřekvapivě značně

⁵ Znění otázky: „Které typy elektráren v České republice vyrábějí nejvíce elektřiny? Vyberte nejvýše tři typy elektráren a seřadte je dle množství energie, kterou vyrábějí, tak, aby na prvním místě byl typ elektrárny vyrábějící nejvíce energie a na dalších místech typy elektráren vyrábějící méně. Vodní elektrárny, větrné elektrárny, uhelné elektrárny, elektrárny pro spalování biomasy, bioplynu a odpadu, elektrárny pro spalování zemního plynu, solární elektrárny, jaderné elektrárny, jiné elektrárny, uveďte jaké.“

⁶ Znění otázky: „Představte si nyní budoucnost za 20 let. Které typy elektráren budou za 20 let v České republice vyrábět nejvíce elektřiny? Vyberte nejvýše tři typy elektráren a seřadte je dle množství energie, kterou budou vyrábět, tak, aby na prvním místě byl typ elektrárny vyrábějící nejvíce energie a na dalších místech typy elektráren vyrábějící méně. Vodní elektrárny, větrné elektrárny, uhelné elektrárny, elektrárny pro spalování biomasy, bioplynu a odpadu, elektrárny pro spalování zemního plynu, solární elektrárny, jaderné elektrárny, jiné elektrárny, uveďte jaké.“

⁷ Viz <https://www.cez.cz/cs/odpovedna-firma/zivotni-prostredi/informace-dle-energetickeho-zakona-c458-2000-sb/2015/podil-zdroju-elektriny-pouzitych-pro-vyrodu-elektriny-v-roce-2015.html>

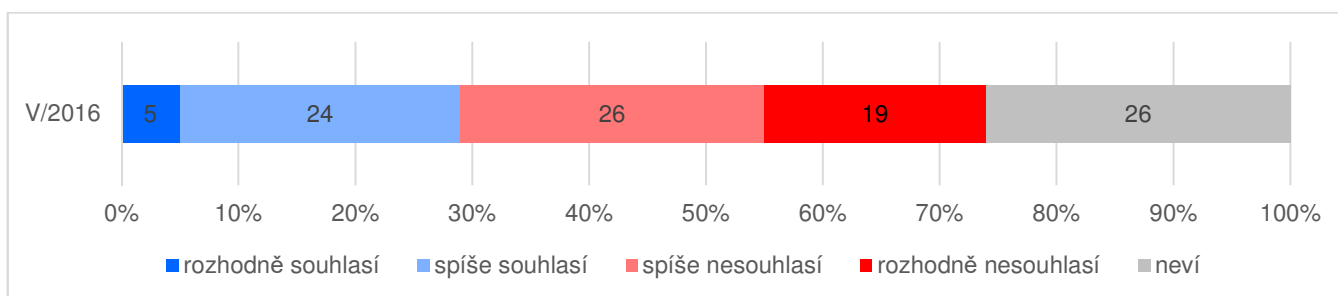
⁸ Dílčí podíly dalších typů elektráren jsou méně diferencované a z hlediska hrubého objemu produkce se jejich pořadí v posledních letech měnilo spolu s tím, jak byly uváděny do provozu nové kapacity těchto typů. Jednoznačné určení pořadí jednotlivých typů elektráren definovaných čistě zdrojem energie je navíc komplikováno skutečností, že jednotlivé technologie umožňují využívání kombinovaného mixu paliv, když např. biomasa je využívána především v klasických parních elektrárnách (PE) spolu s uhlím a v menším množství v plynových a spalovacích elektrárnách (PSE), bioplyn spolu se zemním plynem a jinými plyny je využíván v PSE, PE i PPE

nejasné. Nejčastěji se na třetím místě objevují vodní elektrárny (30 %), jež nezanedbatelná část respondentů uváděla i na prvním (8 %) či druhém (13 %) místě, následované solárními (fotovoltaickými) elektrárnami (17 %), jež však přes dramatický nárůst kapacit hlavně na přelomu uplynulého a tohoto desetiletí zůstaly z hlediska významu za paroplynovými a plynovými a spalovacími elektrárnami, což platí i o vodních elektrárnách (včetně přečerpávacích). 8 % dotázaných na třetí místo staví větrné elektrárny, jež navzdory své viditelnosti v krajině reálně tvoří jen okrajovou část produkce elektřiny v ČR.

Pokud jde o strukturu výroby elektřiny za 20 let, jak ukazují výsledky v tabulce 2, většina dotázaných předpokládá, že hlavním zdrojem energie pro výrobu elektřiny do budoucna bude jádro a že tepelné elektrárny spalující uhlí ustoupí svoji pozici jiným typům, i když v otázce, jaké to budou, neexistuje větší shoda. Relativně nejčastěji lidé v tomto ohledu věří v budoucnost solárních elektráren, které jeden ze sedmi (14 %) dotázaných klade dokonce na první místo, asi pětina (21 %) na druhé a stejně velká část (21 %) na třetí místo. O něco menší část veřejnosti očekává, že na některém z prvních tří míst budou za 20 let figurovat vodní elektrárny, za nimiž s navzájem dosti podobnými předpověďmi skončily elektrárny pro spalování biomasy, bioplynu a odpadu, větrné elektrárny a uhelné elektrárny. Jen malá část veřejnosti předpokládá, že za 20 by mohly významnější roli hrát elektrárny spalující zemní plyn.

Další část výzkumu se formou baterie výroků, s nimiž respondenti měli vyjadřovat souhlas či nesouhlas, zaměřila na některé dílčí otázky z oblasti energetiky⁹ (viz grafy 5a až 5d).

Graf 5a: Souhlas/nesouhlas s výrokem: Stát by měl prolomit územní limity těžby hnědého uhlí v severních Čechách. (%)



Zdroj: CVVM SOÚ AV ČR, v.v.i., Naše společnost, 2. – 16. 5. 2016, 1015 respondentů starších 15 let, osobní rozhovor.

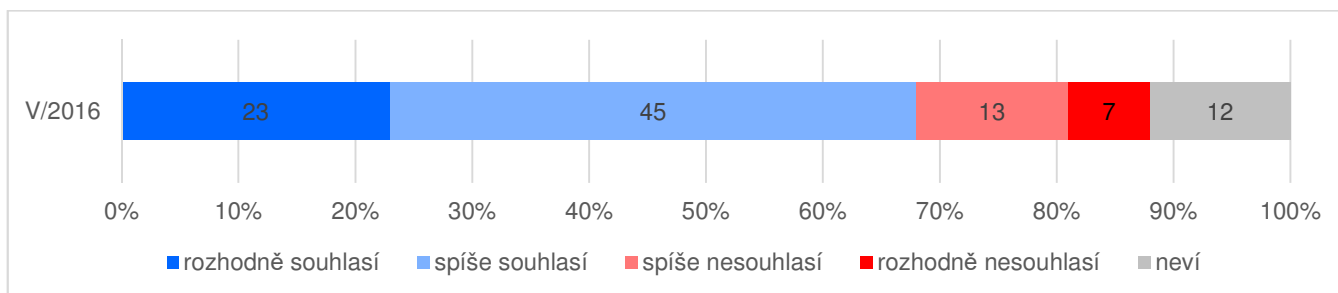
Jak ukazují výsledky zachycené v grafu 5a, česká veřejnost se k prolomení územních limitů těžby hnědého uhlí v severních Čechách staví spíše odmítavě, když nesouhlas s příslušným výrokem vyjádřilo 45 % dotázaných, v tom 19 % „rozhodně“ a 26 % „spíše“. Souhlas s prolomením územních limitů vyjádřily necelé tři desetiny (29 %) respondentů, když s předloženým výrokem 5 % „rozhodně souhlasilo“ a dalších 24 % s ním „spíše souhlasilo“. Více než čtvrtina dotázaných (26 %) na prolomení územních limitů těžby hnědého uhlí v severních Čechách nemá vyhraněný názor a uvedla odpověď „nevím“.

Podrobnější analýza ukázala, že souhlas s prolomením územních limitů těžby hnědého uhlí častěji vyjadřují muži (ženy častěji uváděly odpověď „nevím“), obyvatelé obcí a měst od 2 do 5 tisíc obyvatel, obyvatelé Ústeckého a v menší míře i Moravskoslezského kraje, nekvalifikovaní dělníci a lidé, kteří si myslí, že spotřeba elektrické energie se do budoucna bude rozhodně zvyšovat. Naopak nesouhlas se častěji objevoval u Pražanů a obecněji u obyvatel Čech (Moravané méně často vyjadřovali nesouhlas a častěji uváděli odpověď „nevím“) a u dotázaných, kteří předpokládají, že spotřeba elektřiny v ČR bude do budoucna klesat.

(paroplynové elektrárny) a podobně. Biomasa a bioplyn jsou také významným zdrojem energie při kombinované výrobě elektřiny a tepla (KVET). Viz Roční zprávu o provozu ES ČR 2015 na http://www.eru.cz/documents/10540/462820/Rocni_zprava_provoz_ES_2015.pdf/3769f65b-3789-4e93-be00-f84416e1ca03

⁹ Znění otázky: „Souhlasíte, nebo nesouhlasíte s následujícími výroky o energetice? a) Stát by měl prolomit územní limity těžby hnědého uhlí v severních Čechách. b) Stát by měl finančně zvýhodňovat využívání obnovitelných zdrojů energie. c) Výroba elektřiny a tepla v menších lokálních zařízeních v budoucnosti převáží nad výrobou ve velkých elektrárnách a teplárnách. d) Výroba elektřiny v jaderných elektrárnách je šetrná vůči životnímu prostředí.“

Graf 5b: Souhlas/nesouhlas s výrokem: Stát by měl finančně zvýhodňovat využívání obnovitelných zdrojů energie. (%)

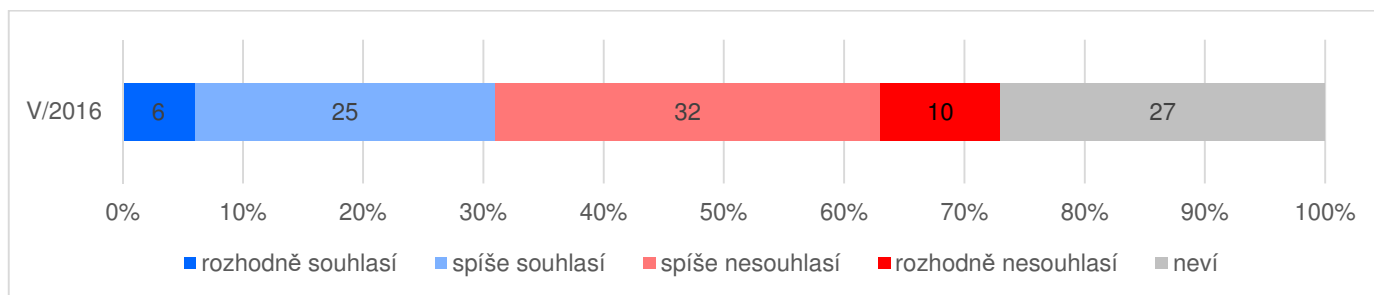


Zdroj: CVVM SOÚ AV ČR, v.v.i., Naše společnost 2. – 16. 5. 2016, 1015 respondentů starších 15 let, osobní rozhovor.

Jak je patrné z výsledků v grafu 5b, více než dvoutřetinová většina (68 %) českých občanů souhlasí s tím, že stát by měl finančně zvýhodňovat využívání obnovitelných zdrojů energie, když 23 % s tím „rozhodně souhlasilo“ a 45 % s tím „spíše souhlasilo“. Proti se staví pětina (20 %) respondentů, v tom 13 % „spíše“ a 7 % „rozhodně“. 12 % dotázaných uvedlo, že neví.

Souhlas s tím, že stát by měl finančně zvýhodňovat využívání obnovitelných zdrojů energie, častěji vyjadřovali dotázaní ve věku 30 až 44 let, lidé s dobrou životní úrovní své domácnosti, voliči ANO, ti, kdo se zajímají o energetickou politiku ČR, lidé očekávající růst spotřeby elektrické energie a ti, kdo věří v nahraditelnost klasických zdrojů při výrobě elektřiny. Nesouhlas se ve zvýšené míře objevoval u dotázaných z Olomouckého kraje, u lidí, kteří se domnívají, že spotřeba elektrické energie bude v budoucnu klesat, a u respondentů, kteří si myslí, že výrobu elektřiny z klasických zdrojů nelze nahradit výrobou elektřiny z alternativních zdrojů.

Graf 5c: Souhlas/nesouhlas s výrokem: Výroba elektřiny a tepla v menších lokálních zařízeních v budoucnosti převáží nad výrobou ve velkých elektrárnách a teplárnách. (%)



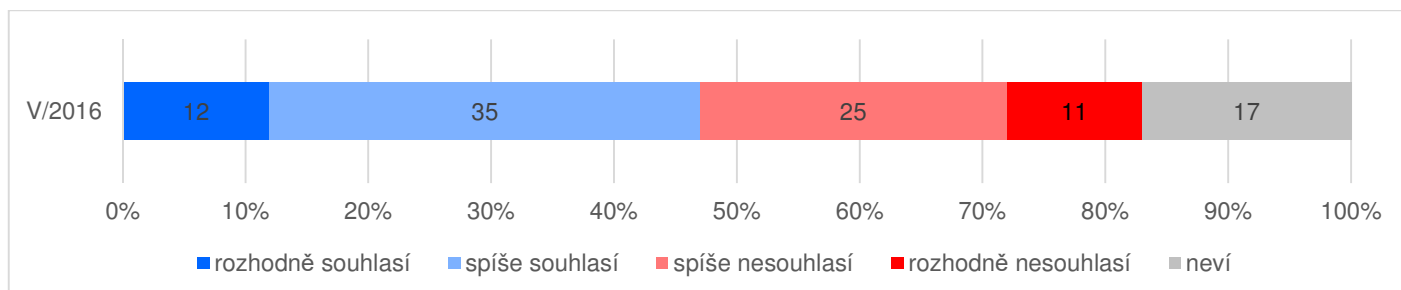
Zdroj: CVVM SOÚ AV ČR, v.v.i., Naše společnost, 2. – 16. 5. 2016, 1015 respondentů starších 15 let, osobní rozhovor.

V otázce, zda výroba elektřiny a tepla v menších lokálních zařízeních v budoucnosti převáží nad výrobou ve velkých elektrárnách a teplárnách, se česká veřejnost při vysoké míře nejistoty (27 % dotázaných uvedlo, že neví) kloní spíše k variantě, že nikoli. Konkrétně v šetření tento názor vyjádřily více než dvě pětiny (42 %) respondentů, v tom 10 % „rozhodně“ a 32 % „spíše“. Opačný názor, že výroba elektřiny a tepla v menších lokálních zařízeních v budoucnosti převáží nad výrobou ve velkých elektrárnách a teplárnách, vyjádřila necelá třetina dotázaných (31 %), přičemž 6 % s tím „rozhodně souhlasilo“ a 25 % „spíše souhlasilo“.

Podrobnější analýza ukázala, že rozdíly mezi jednotlivými skupinami se nejvíce projevují u podílu odpovědí „neví“, který byl výrazně vyšší u žen v porovnání s muži, u dotázaných se základním vzděláním nebo u lidí hodnotících životní úroveň své domácnosti jako špatnou. Podíl souhlasu s výrokem, že výroba elektřiny a tepla v menších lokálních zařízeních v budoucnosti převáží nad výrobou ve velkých elektrárnách a teplárnách, byl vyšší u dotázaných s dobrou životní úrovní, kvalifikovaných dělníků, lidí, kteří se rozhodně zajímají o energetickou politiku a u respondentů, kteří se domnívají, že lze nahradit klasické zdroje při výrobě elektřiny zdroji alternativními nebo že se spotřeba elektřiny do budoucna bude spíše snižovat. Nesouhlas ve zvýšené míře vyjadřovali Pražané, ti, kdo počítají

spíše s růstem spotřeby elektrické energie, a dotázaní, kteří nevěří v možnost nahrazení klasických zdrojů výroby elektrické energie.

Graf 5d: Souhlas/nesouhlas s výrokem: Výroba elektřiny v jaderných elektrárnách je šetrná vůči životnímu prostředí. (%)

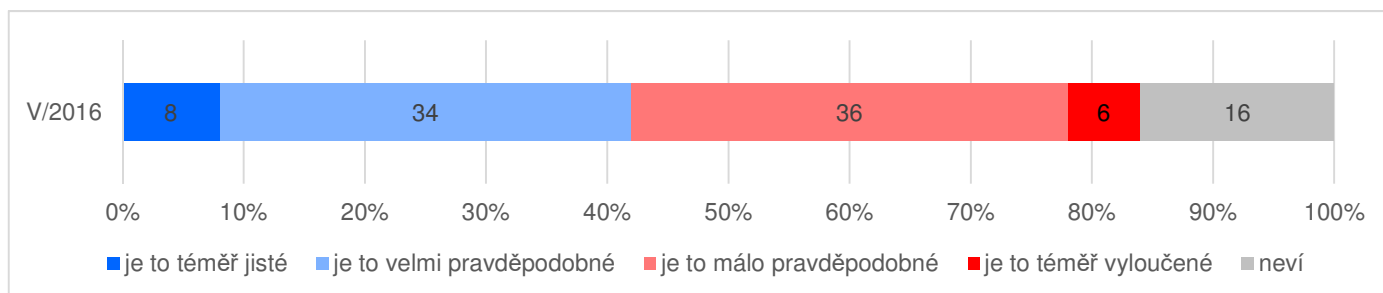


Zdroj: CVVM SOÚ AV ČR, v.v.i., Naše společnost, 2. – 16. 5. 2016, 1015 respondentů starších 15 let, osobní rozhovor.

Pokud jde o otázku, zda výroba elektřiny v jaderných elektrárnách je šetrná vůči životnímu prostředí (viz graf 5d), necelá polovina (47 %) dotázaných s tím souhlasí, v tom 12 % „rozhodně“ a 35 % „spíše“, o málo více než třetina s tím naopak nesouhlasí, v tom 11 % „rozhodně“ a 25 % „spíše“, a asi jedna šestina (17 %) uvedla, že neví.

Z podrobnější analýzy vyplynulo, že postoje k této otázce silně korelují s jinými postoji k jaderné energetice, které šetření zjišťovalo.¹⁰ Konkrétně v ekologickou šetrnost výroby elektřiny v jaderných elektrárnách věří častěji ti, kdo si myslí, že by se podíl jaderné energetiky na výrobě elektřiny v ČR měl zvyšovat, kdo souhlasí s dostavbou JE Temelín, kdo nemá žádné obavy z používání jaderné energie v ČR, kdo by určitě zůstali bydlet ve svém bydlišti, pokud by v blízkém okolí vznikla jaderná elektrárna, a kdo důvěřují vládě při rozhodování o jaderné energetice v ČR. Souhlas se také častěji objevoval u mužů, u dotázaných z velkých měst s populací nad 80 tisíc, u těch, kdo se rozhodně zajímají o energetickou politiku v ČR, kdo předpokládají, že se spotřeba elektřiny v ČR bude do budoucna spíše zvyšovat a kdo se domnívají, že nelze nahradit klasické zdroje energie při výrobě elektřiny. Nesouhlas se častěji objevoval u dotázaných z Čech a u těch, kdo pokládají klasické zdroje energie za nahraditelné.

Graf 6: Pravděpodobnost „blackoutu“ v ČR v příštích 10 letech¹¹ (%)



Zdroj: CVVM SOÚ AV ČR, v.v.i., Naše společnost 2. – 16. 5. 2016, 1015 respondentů starších 15 let, osobní rozhovor.

Poslední otázka bloku na téma energetiky zjišťovala, nakolik je podle českých občanů pravděpodobné, že v průběhu příštích deseti let dojde v ČR k velkému výpadku dodávky elektrické energie (tzv. blackout). Česká veřejnost je v tomto ohledu rozdělena na dvě stejně velké části převyšující mírně dvě pětiny (v obou případech shodně 42 %),

¹⁰ Viz zprávu CVVM „Veřejnost o jaderné energetice – květen 2016“ z 19. 8. 2016 na http://cvvm.soc.cas.cz/media/com_form2content/documents/c1/a7591/f3/oe160819.pdf

¹¹ Znění otázky: „Ve světě občas dojde k rozsáhlým výpadkům dodávek elektřiny, které se dotknou statisíců domácností. Jak pravděpodobné nebo nepravděpodobné je, že podobný výpadek elektřiny během následujících deseti let nastane v České republice? Je to téměř jisté, je to velmi pravděpodobné, je to málo pravděpodobné, je to téměř vyloučené.“

z nichž jedna takovou eventualitu pokládá za „téměř jistou“ (8 %) nebo „velmi pravděpodobnou“ (34 %) a druhá to má za „málo pravděpodobné (36 %) či „téměř vyloučené“ (6 %). Zbýlých 16 % respondentů v otázce uvedlo, že neví.

Podrobnější analýza ukázala, že vyšší pravděpodobnost možnosti blackoutu v příštích deseti letech přisuzují Pražané, dotázaní, kteří se zajímají o energetickou politiku ČR, ti, kdo počítají se zvyšováním spotřeby elektřiny do budoucna, a rovněž ti, kdo si myslí, že klasické zdroje energie při výrobě elektřiny jsou nahraditelné. Opačný názor častěji vyjadřovali Moravané, ti, kdo se rozhodně nezajímají o energetickou politiku ČR, ti, kdo počítají se snižováním spotřeby elektřiny, a ti, kdo si myslí, že je spíše nemožné nahradit klasické zdroje výroby elektřiny.

Technické parametry výzkumu

<i>Výzkum:</i>	<i>Naše společnost, v16-05</i>
<i>Realizátor:</i>	<i>Centrum pro výzkum veřejného mínění, Sociologický ústav AV ČR, v.v.i.</i>
<i>Projekt:</i>	<i>Naše společnost – projekt kontinuálního výzkumu veřejného mínění CVVM SOÚ AV ČR, v.v.i.</i>
<i>Termín terénního šetření:</i>	<i>2. - 16. 5. 2016</i>
<i>Výběr respondentů:</i>	<i>Kvótní výběr</i>
<i>Kvóty:</i>	<i>Kraj (oblasti NUTS 3), velikost místa bydliště, pohlaví, věk, vzdělání</i>
<i>Zdroj dat pro kvótní výběr:</i>	<i>Český statistický úřad</i>
<i>Reprezentativita:</i>	<i>Obyvatelstvo ČR ve věku od 15 let</i>
<i>Počet dotázaných:</i>	<i>1015</i>
<i>Počet tazatelů:</i>	<i>235</i>
<i>Metoda sběru dat:</i>	<i>Osobní rozhovor tazatele s respondentem - kombinace dotazování CAPI a PAPI</i>
<i>Výzkumný nástroj:</i>	<i>Standardizovaný dotazník</i>
<i>Otázky:</i>	<i>OE.51, OE.52, MD.1, MD.2, MD.3, MD.4a, MD.4b, MD.5</i>
<i>Kód zprávy:</i>	<i>oe160929a</i>
<i>Zveřejněno dne:</i>	<i>29. září 2016</i>
<i>Zpracovali:</i>	<i>Jan Červenka, Martin Ďurďovič</i>

Slovníček pojmů:

Kvótní výběr – napodobuje strukturu základního souboru (u nás je to obyvatelstvo České republiky starší 15 let) pomocí nastavení velikosti vybraných parametrů, tzv. kvót. Jinými slovy kvótní výběr je založen na stejném procentuálním zastoupení vybraných vlastností. Pro tvorbu kvót používáme údaje z Českého statistického úřadu. V našich výzkumech jsou stanoveny kvóty na pohlaví, věk, vzdělání, region a velikost obce. Vzorek je tedy vybrán tak, aby procentuální podíl např. mužů a žen ve vzorku odpovídal procentuálnímu podílu mužů a žen v každém kraji ČR. Podobně je zachován procentuální podíl obyvatel jednotlivých krajů ČR, občanů různých věkových kategorií, lidí s různým stupněm dosaženého vzdělání a z různých velkých obcí.

Reprezentativní výběr je takový výběr z celé populace, z jehož vlastností se dá platně usuzovat na vlastnosti celé populace. V našem případě to tedy znamená, že respondenti jsou vybráni tak, abychom zjištěné údaje mohli zobecnit na obyvatele České republiky starší 15 let.

Centrum pro výzkum veřejného mínění (CVVM) je výzkumným oddělením Sociologického ústavu AV ČR, v.v.i.. Jeho historie sahá do roku 1946, kdy jako součást Ministerstva informací začal fungovat Československý ústav pro výzkum veřejného mínění. Současné Centrum vzniklo v roce 2001 převedením svého předchůdce (IVVM) z Českého statistického úřadu do Sociologického ústavu AV ČR, v.v.i.. Včlenění do vědecké instituce zaručuje kvalitní odborné zázemí a kredit pracoviště; jako součást akademického prostředí musí CVVM SOÚ AV ČR, v.v.i., splňovat veškeré nároky a dosahovat tak té nejvyšší odborné úrovně. Hlavní náplní práce oddělení je výzkumný projekt Naše společnost, v jehož rámci je prováděno deset šetření ročně. Jedná se o průzkum veřejného mínění na reprezentativním vzorku české populace od 15 let, kterého se vždy účastní přibližně 1000 respondentů. Omnibusová podoba dotazníku umožňuje pokrýt velkou šíři námětů, a do šetření jsou proto pravidelně řazena politická, ekonomická i další obecně společenská témata. Jsou využívány jak opakované otázky, které umožňují sledovat vývoj zkoumaných jevů, tak náměty nové, reagující na aktuální dění. Díky dlouhodobému a kontinuálnímu charakteru je tento vědecký projekt zkoumání veřejného mínění v České republice ojedinelý.

Aktivita byla podpořena Strategii Akademie věd AV21 v rámci výzkumného programu „Systémy pro jadernou energetiku“ a výzkumného tématu „Sociální aspekty jaderné energetiky“. |