

Tisková zpráva

Občané o hospodářské situaci ČR a o životní úrovni svých domácností – duben 2017

- ⊙ Více než třetina (36 %) občanů hodnotí současnou ekonomickou situaci České republiky jako dobrou, necelá pětina (19 %) ji vnímá jako špatnou a 42 % ji pokládá za „ani dobrou, ani špatnou“.
- ⊙ Výrazně nadpoloviční většina (56 %) Čechů hodnotí životní úroveň své domácnosti jako dobrou, necelá třetina (32 %) ji pokládá za „ani dobrou, ani špatnou“ a jen o málo více než desetina (12 %) ji vnímá jako špatnou.

Zpracoval:

Jan Červenka

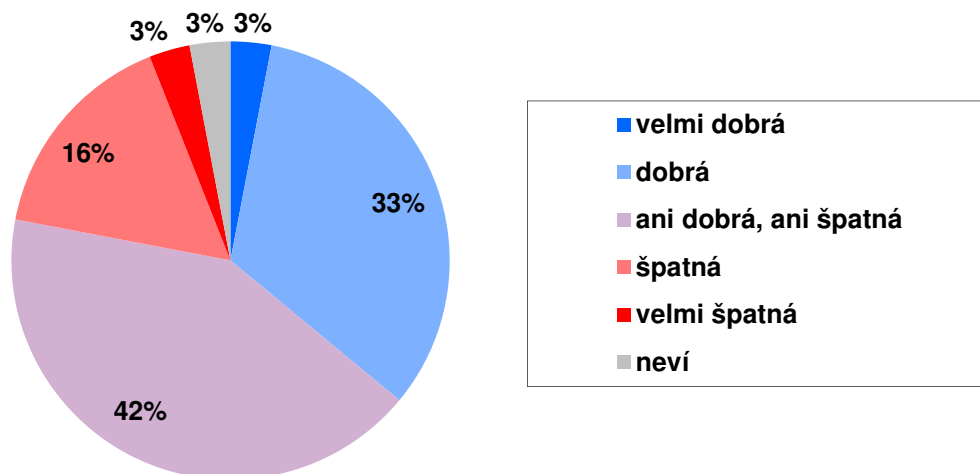
Centrum pro výzkum veřejného mínění, Sociologický ústav AV ČR, v.v.i.

Tel.: 210 310 586; e-mail: jan.cervenka@soc.cas.cz



V dubnovém šetření CVVM SOÚ AV ČR, v.v.i., položilo všem dotázaným dvě otázky týkající se hodnocení současné ekonomické situace v ČR a hodnocení životní úrovně jejich domácností.

Graf 1: Hodnocení současné ekonomické situace v ČR (%)¹



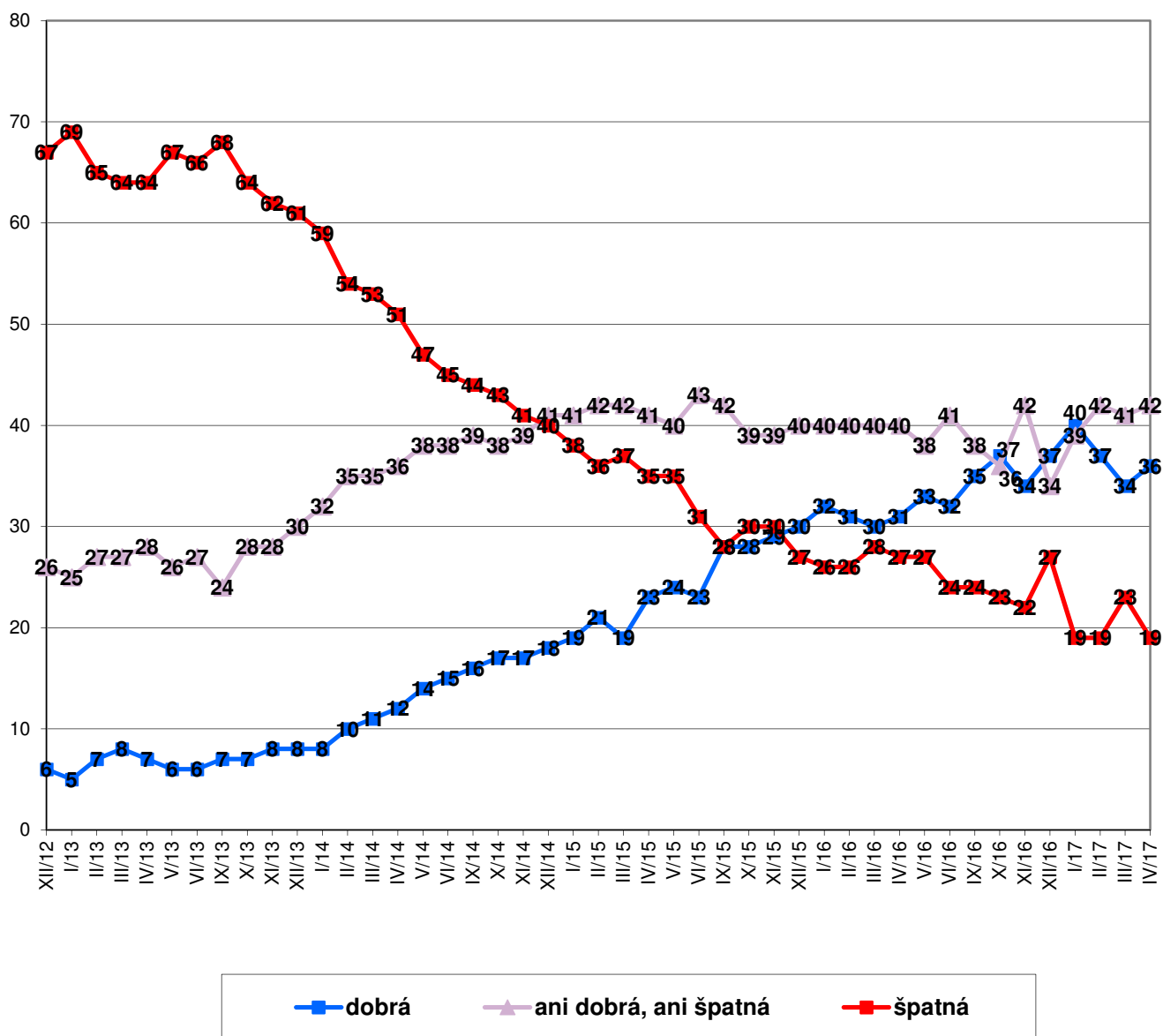
Zdroj: CVVM SOÚ AV ČR, v.v.i., Naše společnost 3. – 13. 4. 2017, 1033 respondentů starších 15 let, osobní rozhovor.

Z výsledku šetření vyplývá (viz graf 1), že více než třetina (36 %) české veřejnosti hodnotí současnou ekonomickou situaci v zemi pozitivně, když 3 % ji označila za „velmi dobrou“ a 33 % za „dobrou“. Necelá pětina (19 %) lidí hodnotí současnou ekonomickou situaci nepříznivě, když 16 % ji charakterizovalo jako „špatnou“ a 3 % jako „velmi špatnou“. Více než dvě pětiny (42 %) lidí pak považují současnou ekonomickou situaci v ČR za „ani dobrou, ani špatnou“. Zbývajících 3 % oslovených se k tomuto dotazu nedokázala vyjádřit a zvolila odpověď „nevím“.

Z časového srovnání, které nabízí graf 2, vyplývá, že oproti předchozímu šetření z března 2017 o 4 procentní body klesl podíl těch, kdo ekonomickou situaci v ČR hodnotí jako špatnou, čímž se tento vrátil na úroveň svého historického minima zaznamenaného v lednu a v únoru letošního roku. V porovnání s dubnem 2016, kdy podíl pozitivního hodnocení dosahoval 31 % a podíl negativního hodnocení činil 27 %, je aktuální hodnocení zřetelně lepší (podíl příznivého hodnocení je aktuálně o 5 procentních bodů vyšší než před rokem, podíl nepříznivého hodnocení je o 8 procentních bodů nižší).

¹ Znění otázky: „Jak byste hodnotil současnou ekonomickou situaci v naší zemi? Je podle Vás velmi dobrá, dobrá, ani dobrá, ani špatná, špatná, velmi špatná.“

Graf 2: Hodnocení současné ekonomické situace v ČR – časové srovnání (%)

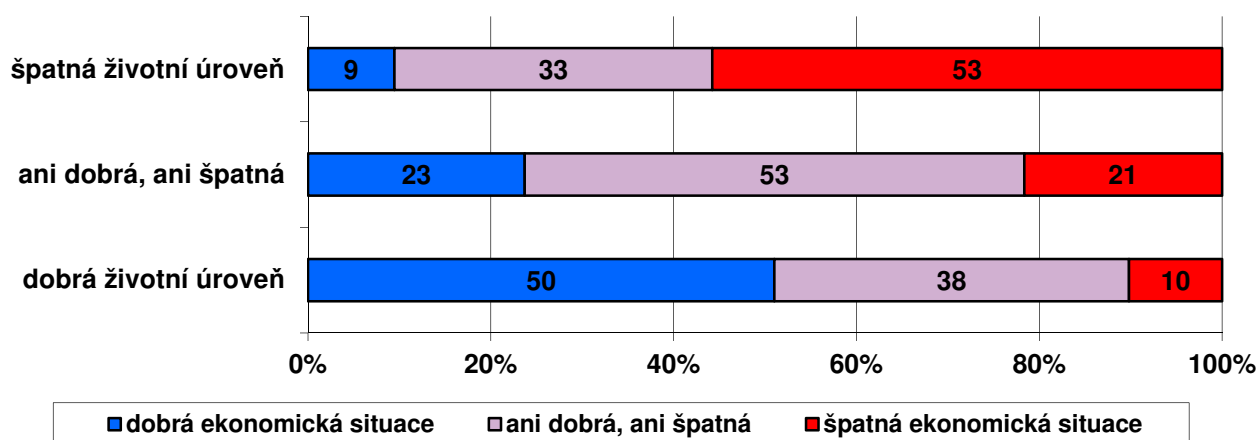


Pozn.: Dopočet do 100 % tvoří odpovědi „neví“, kategorie „dobrá“ zahrnuje součet podílů „velmi dobrá“ a „dobrá“, kategorie „špatná“ je součtem podílů „špatná“ a „velmi špatná“.

Zdroj: CVVM SOÚ AV ČR, v.v.i., Naše společnost.

Podrobnější analýza ukázala, že optimismus v hodnocení současné ekonomické situace narůstá se zlepšující se subjektivně hodnocenou životní úrovní respondenta (viz graf 3) a rovněž s příjmem, spokojeností s životem, spokojeností s politickou situací a také s nejvyšším stupněm dokončeného vzdělání. Relativně optimističtější se o ekonomické situaci vyjadřují mladí lidé ve věku 15 až 19 let, studenti, vyšší odborní nebo vedoucí pracovníci, Pražané, ti, kdo se na škále politické orientace řadí na pravici či k pravému středu, z hlediska stranických preferencí stoupcem ODS, KDU-ČSL, TOP 09 či ANO a dotázaní, kteří důvěřují vládě, Poslanecké sněmovně či Senátu a krajským i místním zastupitelstvům, hejtmanům a starostům. Naopak kritičtějšími v tomto směru jsou nezaměstnaní, nekvalifikovaní a polokvalifikovaní dělníci, dotázaní z měst od 5 do 15 tisíc obyvatel, obyvatelé Jihočeského kraje, katolíci, respondenti, kteří sami sebe na škále politické orientace řadí jednoznačně na levíci, voliči KSČM, rozhodnutí nevolíči a ti, kdo vládě, oběma komorám parlamentu i orgánům a představitelům krajské i místní samosprávy nedůvěřují.

Graf 3: Hodnocení současné ekonomické situace v ČR podle životní úrovně domácnosti (%)

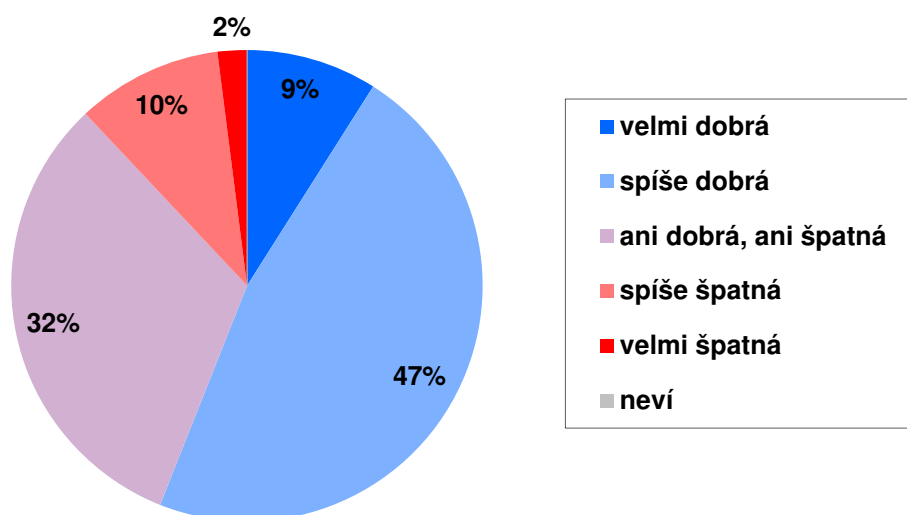


Pozn.: Dopočet do 100 % tvoří odpovědi „neví“, kategorie „dobrá“ zahrnuje součet podílů „velmi dobrá“ a „dobrá“, kategorie „špatná“ je součtem podílů „špatná“ a „velmi špatná“.

Zdroj: CVVM SOÚ AV ČR, v.v.i., Naše společnost 3. – 13. 4. 2017, 1033 respondentů starších 15 let, osobní rozhovor.

Druhá otázka se týkala hodnocení životní úrovně samotných domácností, v nichž respondenti žijí.

Graf 4: Subjektivní hodnocení životní úrovně vlastní domácnosti² (%)



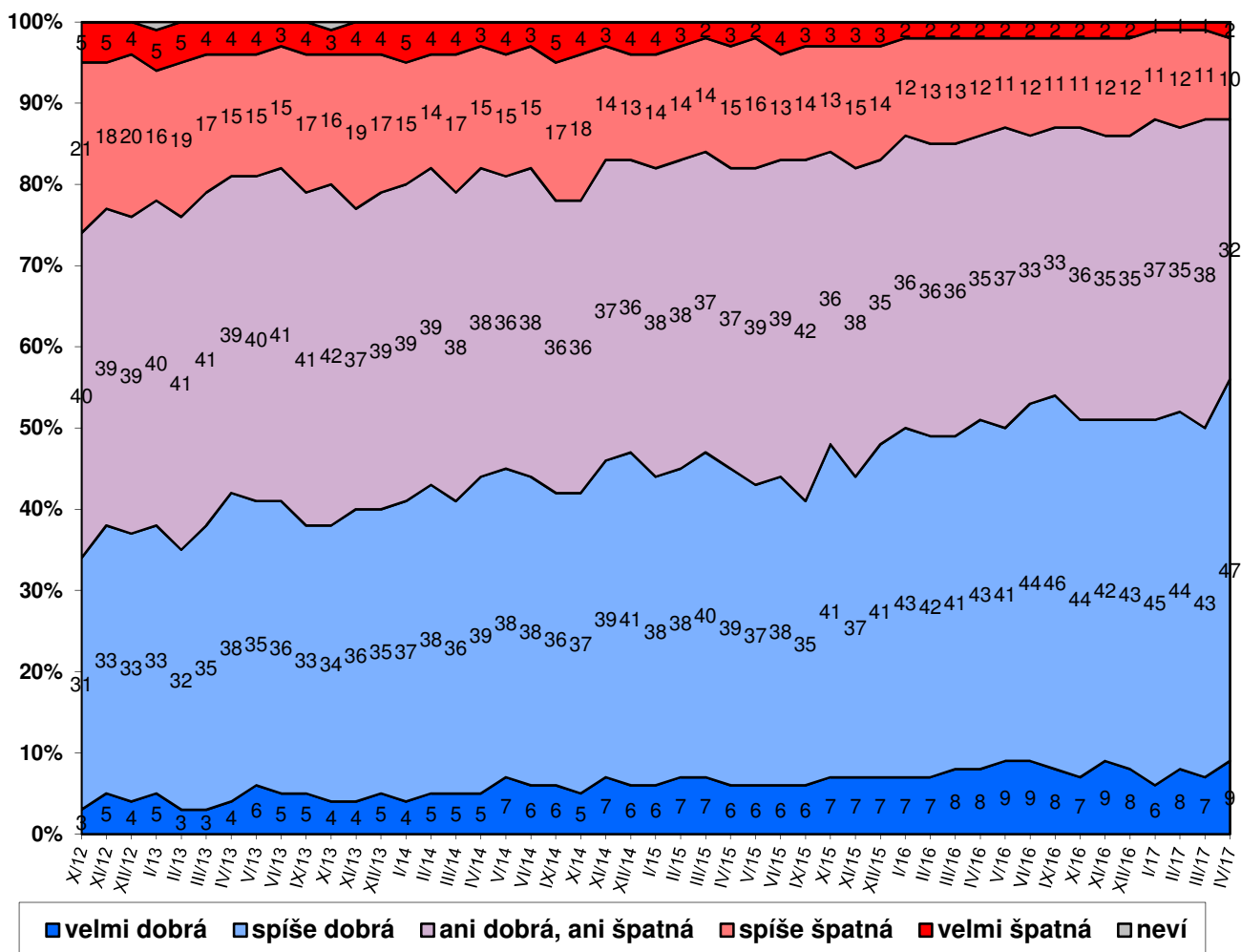
Zdroj: CVVM SOÚ AV ČR, v.v.i., Naše společnost 3. – 13. 4. 2017, 1033 respondentů starších 15 let, osobní rozhovor.

Jak ukazují výsledky v grafu 4, výrazná nadpoloviční většina (56 %) lidí má podle vlastního vyjádření dobrou životní úroveň své domácnosti, z toho 9 % ji hodnotí jako „velmi dobrou“ a 47 % jako „spíše dobrou“. Naopak za špatnou

² Znění otázky: „Považujete životní úroveň Vaší domácnosti za velmi dobrou, za spíše dobrou, ani dobrou, ani špatnou, za spíše špatnou, nebo za velmi špatnou?“

považuje životní úroveň své domácnosti 12 % občanů, když 10 % ji označilo za „spíše špatnou“ a 2 % za „velmi špatnou“. Necelá třetina (32 %) pak životní úroveň své domácnosti charakterizuje jako „ani dobrou, ani špatnou“.

Graf 5: Subjektivní hodnocení životní úrovně vlastní domácnosti – časové srovnání (%)



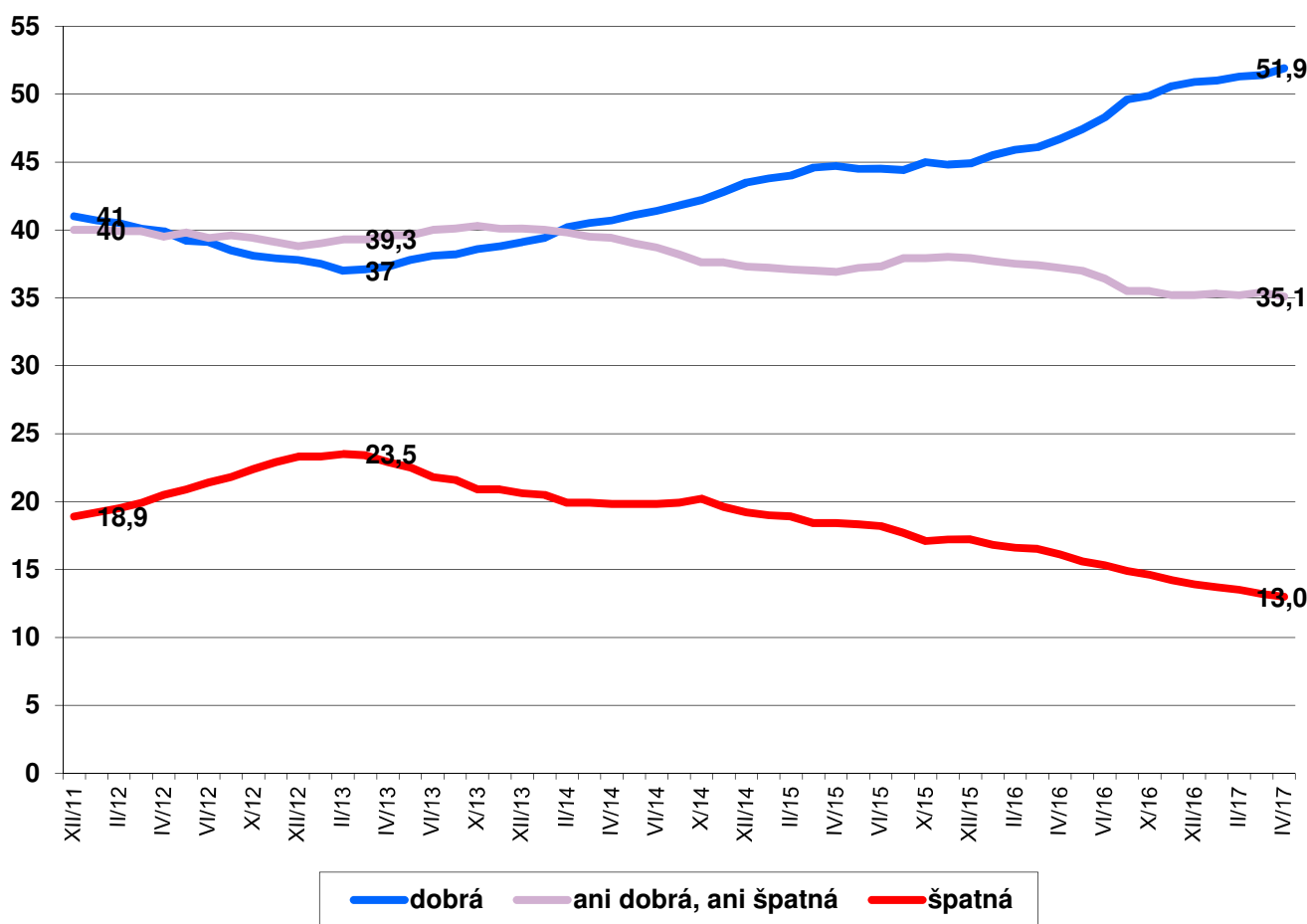
Zdroj: CVVM SOÚ AV ČR, v.v.i., Naše společnost.

Jak ukazují údaje zachycené v grafu 5, oproti předchozímu výzkumu z března 2017 se hodnocení životní úrovně vlastní domácnosti zlepšilo, když o 6 procentních bodů vzrostl podíl příznivého hodnocení, a to na úkor podílu hodnocení „ani dobrá, ani špatná“, který o 6 procentních bodů poklesl. V porovnání s výsledkem zaznamenaným o rok dříve v dubnu 2016, kdy podíl příznivého hodnocení životní úrovně vlastní domácnosti dosahoval 51 %, podíl nepříznivého činil 14 % a variantu hodnocení „ani dobrá, ani špatná“ tehdy zvolilo 35 % respondentů, je aktuální hodnocení rovněž lepší (podíl příznivého hodnocení se zvýšil o 5 procentních bodů). Aktuální výsledek je přitom novým historicky nejlepším hodnocením životní úrovně vlastní domácnosti za celou dobu realizace srovnatelných šetření s danou otázkou při použití pětibodové škály, když podíl příznivého hodnocení dosáhl nového historického maxima (dosud jím bylo 54 % ze září 2016) a podíl nepříznivého hodnocení zůstal na úrovni svého dosavadního minima.

Pokud jde o dlouhodobější trend vývoje subjektivního hodnocení životní úrovně vlastní domácnosti, ten poněkud zřetelněji zachycuje graf 6 ukazující klouzavé průměry souhrnných podílů tohoto hodnocení vždy z posledních 10 měření, což je standardní počet výzkumů realizovaných CVVM během roku v rámci projektu Naše společnost. Od února 2013 až do jara 2015 lze vidět v podstatě nepřerušovaný vzestup podílu příznivého hodnocení, jehož roční průměr

se postupně zvýšil z 37 % rovných na více než 44 %. Tento trend vzestupu příznivého hodnocení se následně zastavil, ale v říjnu 2015 opět vzrostl a dosáhl do té doby maximální úrovně 45 %, na které se v posledním čtvrtletí roku 2015 ustálil, aby od počátku roku 2016 opět začal růst, přičemž aktuálně dosahuje 51,9 %, což je opět nové historické maximum. K dalšímu poklesu naopak došlo u podílu negativního hodnocení, jež dosahuje v průměru z posledních deseti měření 13,0 %, což je historické minimum. Hodnocení „ani dobrá, ani špatná“ v průměru posledních deseti měření činí 35,1 %.

Graf 6: Subjektivní hodnocení životní úrovně vlastní domácnosti – časové srovnání (průměry procentních podílů za období 12 měsíců)



Zdroj: CVVM SOÚ AV ČR, v.v.i., Naše společnost.

Hodnocení životní úrovně se zlepšuje s rostoucím příjmem či stupněm dokončeného vzdělání respondenta a rovněž s rostoucí spokojeností s životem, jakož i s ekonomickou a politickou situací, naopak k určitému zhoršování dochází spolu s rostoucím věkem. K lidem lépe hodnotícím svou životní úroveň patří studenti, podnikatelé se zaměstnanci, vysoce kvalifikovaní odborníci nebo vedoucí pracovníci, voliči ODS či ANO, ti, kdo se na pravolevé škále politické orientace hlásí jednoznačně k pravici, a respondenti důvěřující vládě, Poslanecké sněmovně, krajským i obecním zastupitelstvům, krajským hejtmanům a starostům. Skupiny vnímající svou životní úroveň méně příznivě tvoří především důchodci, nezaměstnaní, nekvalifikovaní a polokvalifikovaní dělníci, dotázaní ze Středočeského kraje, respondenti z obcí a malých měst od 800 do 2 tisíc obyvatel, stoupenci KSČM, rozhodní nevoliči, lidé, kteří sami sebe na škále levice-pravice politicky řadí jednoznačně k levici, a dotázaní, kteří nedůvěřují vládě, oběma komorám parlamentu a krajské i obecní samosprávě.

Technické parametry výzkumu

<i>Výzkum:</i>	<i>Naše společnost, v17-04</i>
<i>Realizátor:</i>	<i>Centrum pro výzkum veřejného mínění, Sociologický ústav AV ČR, v.v.i.</i>
<i>Projekt:</i>	<i>Naše společnost – projekt kontinuálního výzkumu veřejného mínění CVVM SOÚ AV ČR, v.v.i.</i>
<i>Termín terénního šetření:</i>	<i>3. – 13. 4. 2017</i>
<i>Výběr respondentů:</i>	<i>Kvótní výběr</i>
<i>Kvóty:</i>	<i>Kraj (oblasti NUTS 3), velikost místa bydliště, pohlaví, věk, vzdělání</i>
<i>Zdroj dat pro kvótní výběr:</i>	<i>Český statistický úřad</i>
<i>Reprezentativita:</i>	<i>Obyvatelstvo ČR ve věku od 15 let</i>
<i>Počet dotázaných:</i>	<i>1033</i>
<i>Počet tazatelů:</i>	<i>244</i>
<i>Metoda sběru dat:</i>	<i>Osobní rozhovor tazatele s respondentem - kombinace dotazování CAPI a PAPI</i>
<i>Výzkumný nástroj:</i>	<i>Standardizovaný dotazník</i>
<i>Kód tiskové zprávy:</i>	<i>ev170523</i>
<i>Otázky:</i>	<i>EV.10, IDE.1</i>
<i>Zveřejněno dne:</i>	<i>23. května 2017</i>
<i>Zpracoval:</i>	<i>Jan Červenka</i>

Slovníček pojmů:

Kvótní výběr – napodobuje strukturu základního souboru (u nás je to obyvatelstvo České republiky starší 15 let) pomocí nastavení velikosti vybraných parametrů, tzv. kvót. Jinými slovy kvótní výběr je založen na stejném procentuálním zastoupení vybraných vlastností. Pro tvorbu kvót používáme údaje z Českého statistického úřadu. V našich výzkumech jsou stanoveny kvóty na pohlaví, věk, vzdělání, region a velikost obce. Vzorek je tedy vybrán tak, aby procentuální podíl např. mužů a žen ve vzorku odpovídal procentuálnímu podílu mužů a žen v každém kraji ČR. Podobně je zachován procentuální podíl obyvatel jednotlivých krajů ČR, občanů různých věkových kategorií, lidí s různým stupněm dosaženého vzdělání a z různých velkých obcí.

Reprezentativní výběr je takový výběr z celé populace, z jehož vlastností se dá platně usuzovat na vlastnosti celé populace. V našem případě to tedy znamená, že respondenti jsou vybráni tak, abychom zjištěné údaje mohli zobecnit na obyvatele České republiky starší 15 let.

Centrum pro výzkum veřejného mínění (CVVM) je výzkumným oddělením Sociologického ústavu AV ČR, v.v.i.. Jeho historie sahá do roku 1946, kdy jako součást Ministerstva informací začal fungovat Československý ústav pro výzkum veřejného mínění. Současné Centrum vzniklo v roce 2001 převedením svého předchůdce (IVVM) z Českého statistického úřadu do Sociologického ústavu AV ČR, v.v.i.. Včlenění do vědecké instituce zaručuje kvalitní odborné zázemí a kredit pracoviště; jako součást akademického prostředí musí CVVM SOÚ AV ČR, v.v.i., splňovat veškeré nároky a dosahovat tak té nejvyšší odborné úrovně. Hlavní náplní práce oddělení je výzkumný projekt Naše společnost, v jehož rámci je prováděno deset šetření ročně. Jedná se o průzkum veřejného mínění na reprezentativním vzorku české populace od 15 let, kterého se vždy účastní přibližně 1000 respondentů. Omnibusová podoba dotazníku umožňuje pokrýt velkou šíři námětů, a do šetření jsou proto pravidelně řazena politická, ekonomická i další obecně společenská témata. Jsou využívány jak opakované otázky, které umožňují sledovat vývoj zkoumaných jevů, tak náměty nové, reagující na aktuální dění. Díky dlouhodobému a kontinuálnímu charakteru je tento vědecký projekt zkoumání veřejného mínění v České republice ojedinělý.