

## 6 Teorie třídně podmíněného hlasování a její souvislosti s prostorovými vzorci volebního chování

*Josef Bernard*

Třídní podmíněnost hlasování (class voting) patří od dvacátého století mezi klasická témata sociologického a politologického výzkumu. Základem teorie třídně podmíněného hlasování je teze o tom, že třídní struktura společnosti nachází svůj odraz ve stabilních vzorcích voličské podpory pravicových a levicových stran (Lazarsfeld, Berelson, Gaudet 1948). Stabilní vazba nižších tříd k levicovým stranám a naopak vyšších tříd ke stranám pravicovým má vyplývat ze sdílených zájmů nižších, resp. vyšších tříd ohledně státních redistributivních mechanismů a politiky sociální rovnosti a zároveň z třídně sdílených kulturních vzorců.

Podle řady studií se od druhé poloviny 20. století význam třídní příslušnosti pro volební chování snižuje, i když i nadále třídní příslušnost zůstává jedním z jeho podstatných faktorů (Nieuwebeerta 1996; Evans 2000). Pokles významu třídní příslušnosti bývá dáván do souvislosti jednak s rozvojem nových politických témat a zájmů, které nevyplývají z ekonomicky determinované třídní struktury společnosti, jako je obecný zájem o kvalitu života spojený s environmentální tematikou, a dále s proměnami samotné třídní struktury, která ztrácí svůj vliv na formování sociálního prostředí a hodnot jednotlivců (Inglehart, Rabiér 1986). Na politické scéně je odrazem slábnoucího významu třídní podmíněnosti hlasování vyšší míra voličské volatility, posilování politických stran, které se nedefinují na pravo-levé škále, a celkový pokles vnímaného významu pravo-levé dimenze v politickém prostoru.

V rozporu se všeobecným trendem k oslabování třídní podmíněnosti volebního chování se nicméně v postkomunistických zemích v poslední dekádě 20. století a na začátku století 21. projevovala spíše tendence k posílení významu třídní příslušnosti (Smith, Matějů 2011). S tím, jak se vertikální třídní systém postupně nově utvářel po skončení komunistické éry, zároveň narůstala míra sociálních nerovností a ty se stále silněji promítaly do volebního chování.

Třídní struktura člení populaci vertikálně, nicméně promítá se i do její horizontální diferenciaci. V geografickém prostoru existují místa s různou koncentrací osob různého vertikálního sociálního postavení. Tyto odlišné prostorové koncentrace lze nalézt v nejrůznějších prostorových měřítkách. Na mikroúrovni bývají analyzována zpravidla pod zorným úhlem rezidenční segregace uvnitř měst a vytváření bohatých a chudých čtvrtí, v extrémním případě pak vznikání sociálně vyloučených lokalit. Na regionální úrovni pak odlišná sociální struktura souvisí s regionální diferenciací ekonomických příležitostí a promítá se do existujících regionálních disparit.

Existence regionů, do nichž se koncentrují osoby s vyšším, resp. nižším třídním postavením, nebo obecněji prostorová diferenciaci třídní struktury společnosti se odráží i v geografii volebních výsledků. V souladu s předpoklady teorie třídně podmíněného volebního

chování lze očekávat, že v oblastech se zvýšenou koncentrací vyšších tříd nalezneme vyšší podporu pravicových stran, a naopak v oblastech, kde dominují níže postavené třídy, budou voliči upřednostňovat levicové strany. Tento obecný předpoklad lze testovat pomocí analýzy souvislostí mezi prostorově agregovanými daty zachycujícími volební výsledky i sociální strukturu lokálních populací. Regresní analýza odhalující závislosti volebního zisku pravicových a levicových stran na sociální struktuře voličů v malých prostorových jednotkách nám tak poslouží jako výchozí bod pro další úvahy a analýzy.

Ve druhém kroku se budeme zabývat dynamikou geografie volebního chování. Ukážeme, jakým způsobem se během dvou dekad postkomunistického vývoje české společnosti změnily regionální rozdíly v prostorovém rozložení podpory levicových a pravicových stran a do jaké míry je tato změna vysvětlitelná změnami prostorových vzorců sociální struktury.

Ve třetím kroku se zaměříme na ty aspekty geografie volebních výsledků, které pomocí rozdílů v sociální struktuře voličů vysvětlit nelze. Bude nás tedy zajímat, jestli existující regionální rozdíly v podpoře pravicových a levicových stran lze beze zbytku vysvětlit odlišnou třídní kompozicí elektorátu v různých regionech, nebo jestli je třeba uvažovat o jiných (a jak významných) faktorech. Při tom se zaměříme i na průzkum dvou specifických prostorově kontextových faktorů volebního chování, které byly v české odborné literatuře v minulosti studovány – na „faktor Sudet“, tedy specifika volebního chování v pohraničních oblastech, kde došlo po druhé světové válce k vysídlení Němců a obměně obyvatelstva, a na „faktor Moravy“ spočívající ve zvláštnostech volebního chování v moravských regionech (Kouba 2007; Šaradín 2007; Šedo 2002).

Metodologicky je tato studie založena na analýze prostorově agregovaných dat o volebních výsledcích a sociální struktuře, a to ve velmi podrobném územním členění. Území České republiky je rozděleno do 6068 prostorových jednotek, které zhruba odpovídají současné struktuře obcí. V některých analýzách využíváme rovněž data z dotazníkového šetření, resp. povolební studie mapující individuální determinanty volebního chování ve sněmovních volbách v roce 2010.<sup>39</sup> Z časového hlediska zahrnuje studie volby od roku 1992 do roku 2013. Podrobněji se soustředí na volby v letech 1992, 1998 a 2010, které proběhly v časové blízkosti Sčítání lidu (1991, 2001, 2011).

## 6.1 Lokální třídní struktura a volební výsledky

Postkomunistická transformace znamenala zásadní proměnu sociální struktury české společnosti, a to celkovou restratifikaci doprovázenou postupným nárůstem příjmových nerovností (Marek 2010; Večerník 2001). Kromě toho se v průběhu transformačního období prohlubovaly regionální nerovnosti z hlediska ekonomické výkonnosti regionů (Blažek, Csank 2007), ale i sociálního postavení obyvatel indikovaného například mírou nezaměstnanosti (Temelová, Feřtová 2011). Vzhledem k těmto skutečnostem bylo možné očekávat, že postupně vykrytalizují regiony s převládající podporou levicových stran a na druhé straně regiony pravicové.

39 Sociologický ústav AV ČR, v.v.i. Centrum pro výzkum veřejného mínění. Naše společnost 2010 – červen [datový soubor] [on-line]. Ver. 1.0. Praha: Český sociálněvědní datový archiv, 2010 [cit. 10. 11. 2015].

Pro sledování souvislosti mezi třídní strukturou prostorových jednotek a volebním chováním jejich voličů je třeba zaměřit se na časové úseky, pro které existují zároveň data o lokální sociální kompozici i o volebním chování. Detailní data týkající se sociální struktury lze získat z jednotlivých sčítání lidu, v postkomunistické historii České republiky tedy k letům 1991, 2001 a 2011. Pro identifikaci třídní struktury územních jednotek byly z každého cenzu využity údaje o ekonomické aktivitě a zaměstnání obyvatel starších 18 let. Z kombinace obou znaků bylo možno utvořit následujících pět kategorií obyvatel: 1. osoby samostatně výdělečně činné a zaměstnavatelé, 2. vysoce kvalifikovaní zaměstnanci (ISCO kategorie 1, 2, 3 a 10), 3. méně kvalifikovaní zaměstnanci (ISCO kategorie 4–9), 4. nezaměstnaní, 5. ekonomicky neaktivní.<sup>40</sup> Tato klasifikace neodpovídá přesně obvyklým třídním schémátům. Svým pojetím se blíží v případě ekonomicky aktivních Machoninově upravené české verzi EGP (Machonin, Tuček et al. 1996),<sup>41</sup> přičemž jejích sedm kategorií slučuje do tří. Základní odlišností oproti obvykle používaným třídním schémátům je vytvoření samostatných kategorií pro nezaměstnané a pro ekonomicky neaktivní. Tyto osoby jsou v kategorizaci EGP řazeny podle svého posledního zaměstnání. Údaj o posledním zaměstnání nicméně nemáme k dispozici a navíc je pravděpodobné, že ekonomicky neaktivní i nezaměstnaní tvoří svébytnou voličskou skupinu. Souvislost mezi použitou klasifikací a upraveným schématem EGP znázorňuje tabulka 10.

Tabulka 10. Vymezení třídní klasifikace obyvatel a jeho vztah k české verzi EGP<sup>42</sup>

<b>EGP-CZ</b>	<b>použitá klasifikace</b>
Samostatně výdělečně činní se zaměstnanci	zaměstnavatelé a OSVČ
Samostatně výdělečně činní bez zaměstnanců	
Vyšší odborníci	vysoce kvalifikovaní zaměstnanci
Střední odborníci	méně kvalifikovaní zaměstnanci
Rutinní nemanuální pracovníci	
Kvalifikovaní dělníci	
Polokvalifikovaní a nekvalifikovaní dělníci	
	nezaměstnaní
	ekonomicky neaktivní

Podle výsledků tří po sobě jdoucích sčítání lidu se struktura české populace podle zvoleného třídního schématu mezi roky 1991 a 2011 výrazně proměnila. V jejím vývoji se projeví tři trendy: 1. V souvislosti se stárnutím české populace narostl podíl ekonomicky

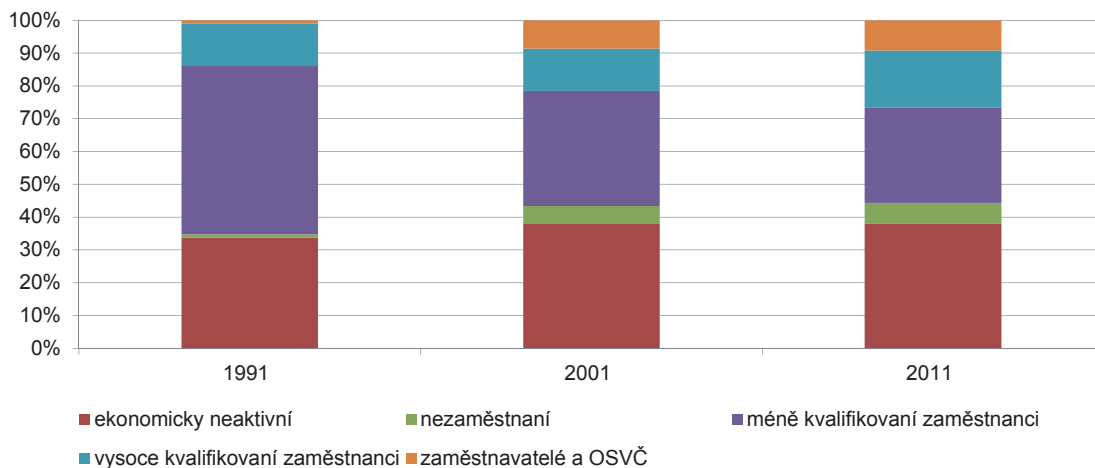
40 ISCO – „The International Standard Classification of Occupations“: Mezinárodní klasifikace zaměstnání. Podstatným kritériem pro řazení zaměstnání do hlavních kategorií je míra kvalifikovanosti vykonávané činnosti.

41 EGP – Jedno z nejčastěji analyticky používaných třídních schémat navržené autory Erikson, Goldthorpe a Portocarrero (1979).

42 Viz Machonin, Tuček et al. 1996.

neaktivních, 2. rozvoj tržní ekonomiky způsobil výrazný nárůst počtu zaměstnavatelů a samostatně výdělečně činných osob a zároveň vedl k nárůstu nezaměstnanosti, 3. změna ekonomické struktury vedla k postupnému nárůstu podílu vysoce kvalifikovaných zaměstnanců a naopak poklesu podílu méně kvalifikovaných. Vývoj průměrné třídní struktury českých obcí znázorňuje graf 11.

Graf 11. Třídní struktura obyvatelstva českých obcí v letech 1991–2011, osoby starší 18 let



Zdroj: SLDB 1991, 2001, 2011.

V roce 1991 ve schématu ještě téměř zcela chybí samostatně výdělečně činní a zaměstnavatelé na jedné straně a nezaměstnaní na straně druhé, k prudkému nárůstu těchto dvou kategorií došlo již v první transformační dekádě. Naopak proces stárnutí a navyšování podílu kvalifikovaných zaměstnanců se projevují v obou dekádách.

Souvislost mezi třídní strukturou obyvatel obcí a volebními výsledky v obcích byla měřena pomocí lineární regresní analýzy se závislou proměnnou podíl hlasů pro levicové strany (ČSSD, KSČM), resp. pravicové strany (ODS, ODA, US, TOP 09) zastoupené v Poslanecké sněmovně. Nezávislé proměnné tvoří podíly osob patřících do jednotlivých kategorií třídního schématu. Do regresní analýzy není zařazen podíl ekonomicky neaktivních, protože jeho zařazení způsobí neřešitelné výpočetní problémy způsobené multikolinearitou nezávislých proměnných. Analyzujeme výsledky voleb v letech 1992, 1998 a 2010, protože leží vždy časově nejbližší sčítání lidu a zároveň v nich hlavní levicové a pravicové strany kandidovaly samostatně, nikoliv v rámci koalic. Tabulky 11 a 12 zobrazují regresní koeficienty pro jednotlivé nezávislé proměnné a celkovou výpovědní schopnost regresního modelu ukazatelem  $R^2$ . Regresní koeficienty ukazují, jak se hodnota závislé proměnné (v našem případě podíl hlasů získaných v obci danou stranou nebo skupinou stran) mění v závislosti na hodnotách nezávislé proměnných. Kladná hodnota koeficientu indikuje

pozitivní vztah mezi hodnotami nezávisle a závisle proměnných. Záporná hodnota koeficientu indikuje negativní vztah mezi nezávisle a závisle proměnnými. Koeficienty záměrně uvádíme v nestandardizované formě, která umožňuje čtenáři získat názornou představu o tom, do jaké míry zastoupení jednotlivých sociálních skupin v obci ovlivňuje volební výsledky. Lze například vyčíslit, že v roce 2010 každé procento zaměstnavatelů a OSVČ v dospělé populaci obce zvyšovalo volební zisky pravicových stran v obci v průměru o 1,4 % hlasů. Naopak každé procento nezaměstnaných výsledky pravicových stran v roce 2010 snižovalo o 0,5 % hlasů. Ukazatel  $R^2$  označuje index determinace, tedy podíl celkové variability závisle proměnné, kterou se podařilo daným regresním modelem vysvětlit. Hodnoty indexu se mohou teoreticky pohybovat v intervalu 0 až 1.

Tabulka 11. Souvislost mezi třídní strukturou obyvatel obcí a volebními výsledky parlamentních levicových stran (ČSSD, KSČM)

nezávislé proměnné	nestandardizované regresní koeficienty		
	1992	1998	2010
<i>konstanta</i>	,163	,388	,578
zaměstnavatelé a OSVČ	-,618	-,607	-1,258
vysoce kvalifikovaní zaměstnanci	,113	-,087	-,642
méně kvalifikovaní zaměstnanci	,035	,232	-,071
nezaměstnaní	,959	,966	,653
$R^2$	0,02	0,21	0,36

Zdroj: ČSÚ: volební data, SLDB 1991, 2001, 2011.

Tabulka 12. Souvislost mezi třídní strukturou obyvatel obcí a volebními výsledky parlamentních pravicových stran (ODS, ODA, US, TOP 09)

nezávislé proměnné	nestandardizované regresní koeficienty		
	1992	1998	2010
<i>konstanta</i>	,223	,109	,117
zaměstnavatelé a OSVČ	2,242	1,194	1,382
vysoce kvalifikovaní zaměstnanci	,663	,695	,733
méně kvalifikovaní zaměstnanci	-,114	,003	-,099
nezaměstnaní	-,229	-,378	-,543
$R^2$	0,21	0,37	0,46

Zdroj: ČSÚ: volební data, SLDB 1991, 2001, 2011.

Provedené regresní analýzy prostorově agregovaných dat potvrzují předpoklady formulované teorií třídně podmíněného volebního chování, protože ukazují, že sociální struktura obcí má na volební výsledky podstatný vliv a výše koeficientů navíc odpovídá teoretickým předpokladům. U regrese se závislou proměnnou podíl hlasů pro levicové strany má stabilně pozitivní regresní koeficienty podíl nezaměstnaných v obci. Naopak koeficienty pro podíl samostatných a vysoce kvalifikovaných mají záporné hodnoty a s hlasy pro levicové strany tak souvisejí negativně. U analýz se závislou proměnnou podíl hlasů pro pravicové strany je situace přesně opačná. Nejvyšší kladné koeficienty má podíl samostatných a vysoce kvalifikovaných a naopak podíl nezaměstnaných je nejsilnějším negativním prediktorem. Analýzy však ukazují i další podstatnou věc, a sice že predikční schopnost těchto modelů od roku 1992 postupně výrazně narostla. Zdaleka nejslabší, prakticky nulovou výpovědní hodnotu měl model pro levicové strany v roce 1992.<sup>43</sup> Do roku 2010 se nicméně jeho predikční schopnost zvýšila natolik, že dokáže vysvětlit více než třetinu rozptylu volebního výsledku levicových stran. U pravicových stran je model ještě úspěšnější, v roce 2010 vysvětluje téměř polovinu rozptylu jejich volebních výsledků. Výsledky tak potvrzují na agregovaných datech tezi o postupném nárůstu významu třídní příslušnosti v politickém chování, který vyplývá z restratifikace české společnosti v transformačním období, postupného nárůstu příjmových nerovností v české společnosti a diferenciaci stranických programů podle třídních zájmů (Smith, Matějů 2011). Rozevírají se tak pomyslné volební nůžky mezi prostorovými oblastmi s koncentrací voličů, které lze považovat za „vítěze transformace“ a jejichž většina volí pravicově, a oblastmi s koncentrací „poražených“, kteří volí stále častěji levicově.<sup>44</sup>

## 6.2 Dynamika geografie volebního chování a její souvislosti s proměnami prostorových aspektů sociální struktury

Prostorová struktura české společnosti prošla v poslední dekádě 20. století a v první dekádě 21. století poměrně výraznou proměnou, která souvisí s přechodem k tržnímu hospodářství, jež nahradilo centrálně plánované alokační mechanismy, a s rozvojem demokratických rozhodovacích procesů na centrální úrovni i na úrovni územních samospráv. Velmi výrazné procesy prostorové transformace proběhly uvnitř měst, kde došlo především k revitalizaci a proměně funkcí městských center a výraznému nárůstu míry rezidenční segregace (Musil 2001; Sýkora 1999), nicméně pro účely naší analýzy jsou podstatné spíše prostorové změny na regionální úrovni. Zde lze pozorovat tři navzájem propojené procesy. V první řadě se jedná o makroregionální ekonomickou diferenciaci, která již v 90. letech vedla ke zformování silných, ekonomicky rozvojových oblastí v pražském metropolitním areálu

43 Hlasování pro levicové strany v roce 1992 bylo závislé na velmi odlišných faktorech než na třídním postavení voličů. V knize *Koho volí vaši sousedé* (Kostecký et al. 2014) ukazujeme, že v tomto počátečním stadiu rozvoje novodobého demokratického stranického systému hrály výraznou roli historické, přesněji řečeno prvorepublikové vzorce volebního chování. Vyšší podporu měly levicové i pravicové strany v těch regionech, kde získávaly hodně hlasů stejné či podobné strany již během první republiky. V pozdějších volbách se s rozvojem významu aktuálních sociálně-ekonomických témat tyto historické vlivy vytrácejí.

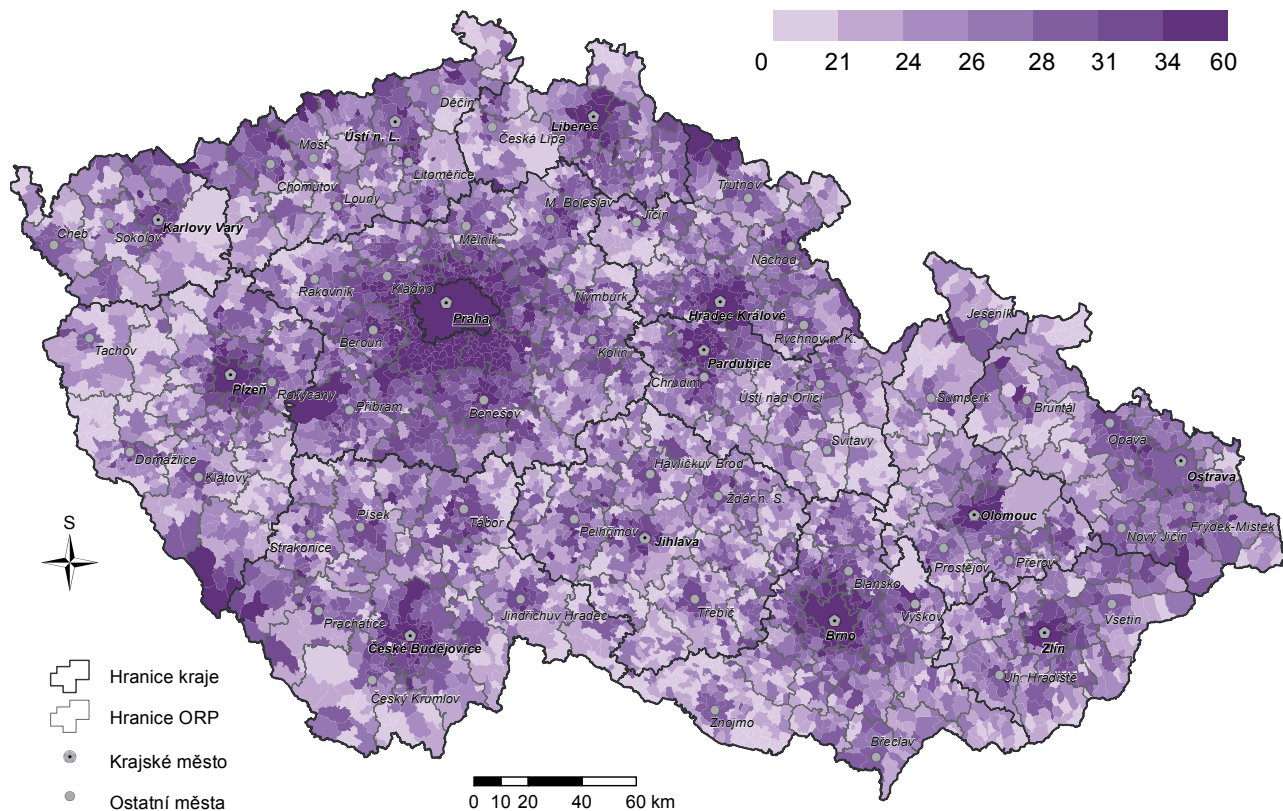
44 Vztah mezi úspěšností voličů na trhu práce a z toho vyplývající inklinací k volbě pravicových stran samozřejmě není absolutní a neplatí pro všechny. Existuje nemalý podíl „vítězů transformace“, kteří volí z různých důvodů levicově, někteří z nich i proto, že se jim nelíbí negativní sociální (a možná i environmentální) důsledky ekonomického růstu, ačkoliv se jejich osobně nemusí příliš týkat.



a v okolí některých dalších velkých měst a na druhé straně ke vzniku oblastí zatížených strukturálními problémy transformace těžkého průmyslu v pánevních oblastech severních Čech a severní Moravy (Novák, Netrdová 2011; Blažek, Csank 2007). Druhým výrazným procesem je opožděný, ale o to rychlejší rozvoj suburbanizace na přelomu 20. a 21. století, který se projevil silnou selektivní migrační vlnou domácností střední třídy do zázemí měst a následnou transformací tamní sociální struktury (Ouředníček 2003). Nejsilněji se suburbanizace projevuje v zázemí Prahy, ale zasahuje i okolí dalších měst, jejichž suburbánní pásy jsou ovšem užší a stěhování má menší dopad na lokální sociální strukturu. Konečně třetím procesem je prohlubující se diferenciací venkovského prostoru a rozevírání nůžek mezi periferním a rozvojovým příměstským venkovem (Musil, Müller 2008). Sociální struktura periferního venkova se vyznačuje vysokým podílem ekonomicky neaktivních a méně kvalifikovaných obyvatel, lidský potenciál je z ní odčerpáván selektivní migrací do území, která nabízejí lepší vzdělanostní a zaměstnanecké příležitosti.

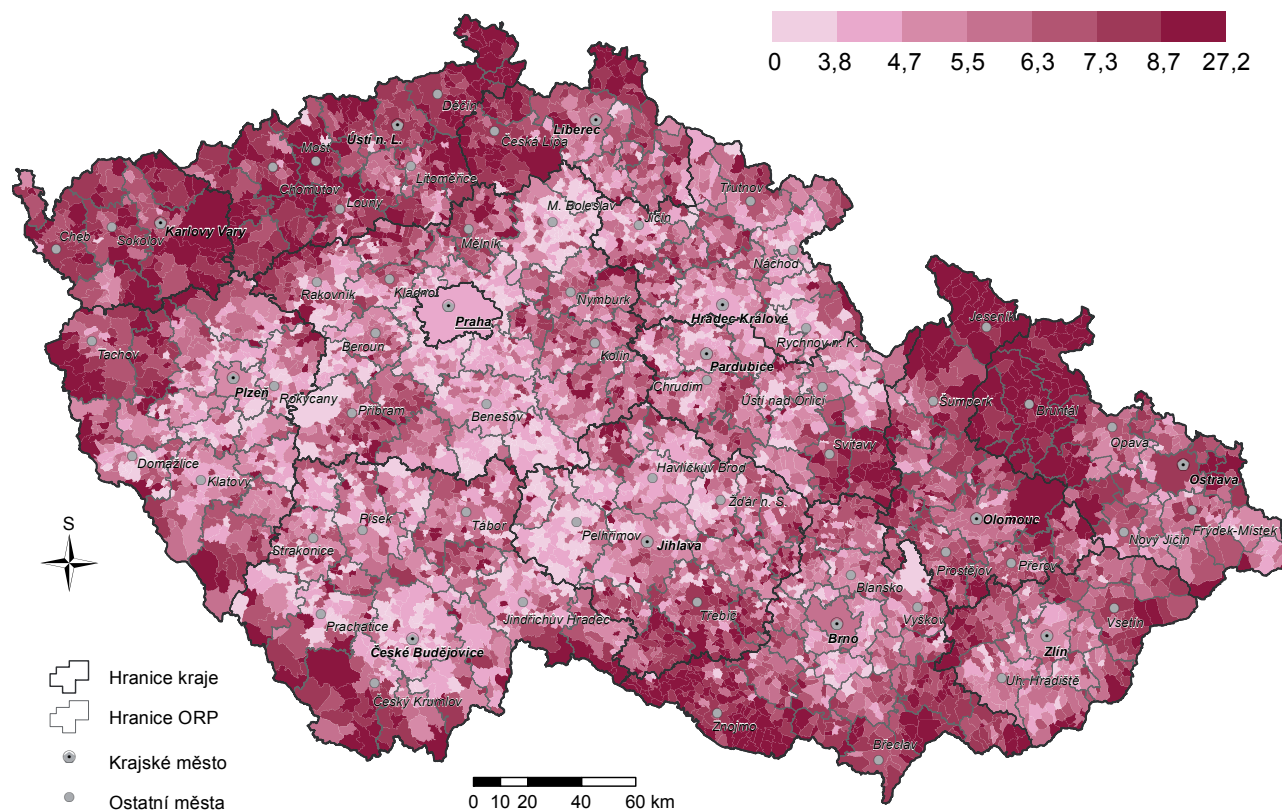
Všechny tři procesy se podepsaly i na prostorové diferenciaci vertikální sociální struktury. Mapy na obrázcích 21 a 22 ilustrují výslednou prostorovou diferenciaci v roce 2011 zobrazením podílu vysoce kvalifikovaných zaměstnanců a osob samostatně výdělečně činných (obrázek 21) a nezaměstnaných (obrázek 22) v jednotlivých obcích.

Obrázek 21. Prostorové rozložení podílu osob samostatně výdělečně činných a výše postavených zaměstnanců v obcích v roce 2011



Zdroj: SLDB 2011.

Obrázek 22. Prostorové rozložení podílu nezaměstnaných v obcích v roce 2011



Zdroj: SLDB 2011.

Mapa na obrázku 21 ilustruje výraznou koncentraci vyšších sociálních tříd do měst a jejich bezprostředního okolí, zejména pak do metropolitního areálu Prahy. Poněkud méně zřetelně jsou na ní vidět oblasti, kde žije příslušníků vyšších tříd málo a které se rozprostírají zejména ve venkovských oblastech s horší dostupností do měst. Mapa na obrázku 22 pak ukazuje hlavní oblasti zvýšené nezaměstnanosti, která leží v rozsáhlém urbanizovaném pásmu severozápadních Čech, v Jeseníkách a obecně na severní Moravě, ale i v dalších pohraničních regionech a některých vnitřních periferiích (např. Svitavsko, Kroměřížsko a Hodonínsko).

Kombinace existující a v mnohém se prohlubující prostorové diferenciace třídní struktury spolu se stále silnější vázaností volebního chování na třídní postavení vedly i k prostorové polarizaci voličů. Všechny tři popsané dimenze polistopadové prostorové diferenciace na regionální úrovni se promítají do geografie volebních výsledků. Empiricky lze ukázat, že vznik strukturálních ekonomických problémů v pánevních regionech vedl k postupnému vyprofilování těchto regionů jako levicových, a naopak prudký ekonomický rozvoj metropolitního areálu Prahy šel ruku v ruce s posilováním jeho pravivé profílance. Podobně lze ověřit dopad suburbanizace na volební chování v zázemí větších měst.



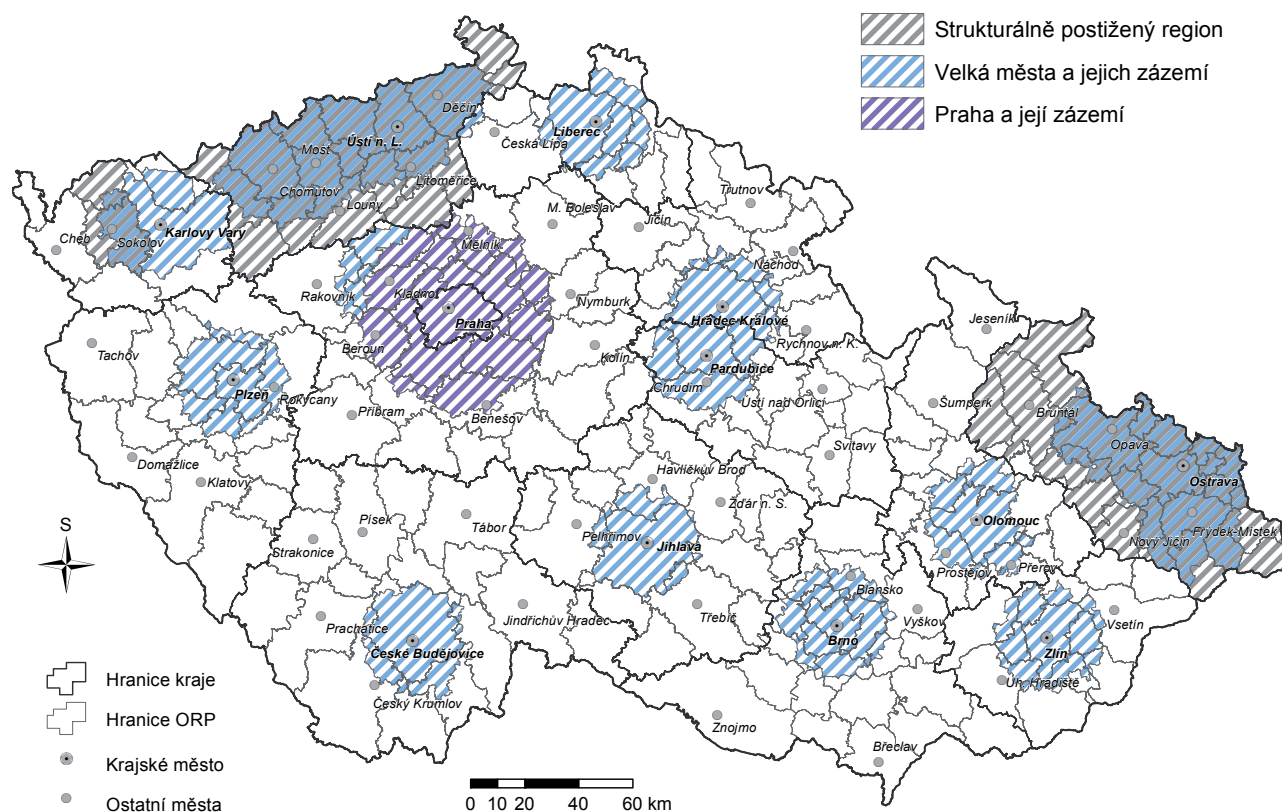
I v zázemí měst docházelo k postupnému posilování pravicových stran a oslabování stran levicových. Obrácený proces lze sledovat ve venkovských periferiích. Na rozdíl od zázemí měst v těchto odlehlejších a ekonomicky slabších částech venkovského prostoru posilují spíše pozice levicových stran.

Pro empirické ověření, jestli vznikající prostorové vzorce volebního chování odpovídají našim předpokladům, jsme klasifikovali jednotlivé obce České republiky do pěti kategorií. Základ klasifikace tvoří dvě dimenze. První dimenzi představuje osa strukturálně postižené regiony versus ostatní regiony. Ke strukturálně postiženým regionům řadíme Moravskoslezský kraj, Ústecký kraj a okres Sokolov v Karlovarském kraji. Všechny tyto regiony byly negativně postiženy transformací těžkého a těžebního průmyslu a potýkají se s nadprůměrnou nezaměstnaností. Druhá dimenze se týká zázemí měst. Rozdělujeme obce na ty, které leží v metropolitním areálu Prahy (samotná Praha + obce v zázemí v pásmu do 35 km od města), v dalších městech s více než 50 000 obyvateli a jejich zázemí (v pásmu do 20 km od jádrového města) a ostatní obce mimo zázemí velkých měst. Výslednou kategorizaci popisuje tabulka 13 a zobrazuje mapa na obrázku 23.

Tabulka 13. Klasifikace obcí podle polohy vůči velkým městům a strukturálního postižení regionu

typ území	počet obcí
Praha a její zázemí	126
velká města včetně zázemí / strukturálně postižené regiony	395
velká města včetně zázemí / ostatní regiony	1156
mimo zázemí velkých měst / strukturálně postižené regiony	263
mimo zázemí velkých měst / ostatní regiony	4128

Obrázek 23. Typologie obcí podle dimenzí strukturální postižení regionu a zázemí měst



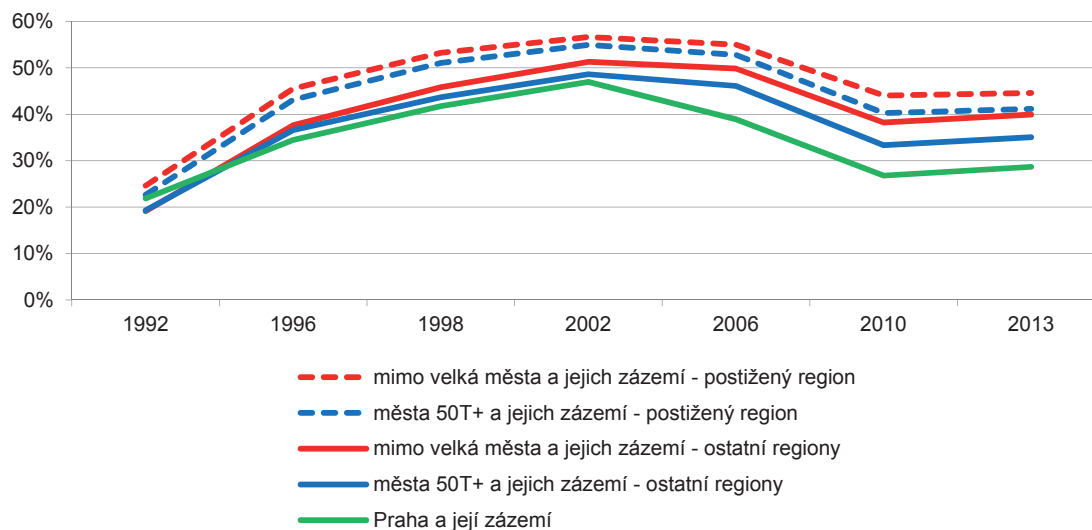
Ve výsledných pěti typech obcí jsme sledovali vývoj podílů hlasů pro levicové i pravicové strany ve všech parlamentních volbách od roku 1992 do roku 2013. Výsledky pro parlamentní levicové strany (ČSSD, KSČM) zobrazuje graf 12, výsledky pro parlamentní pravicové strany (ODS, ODA, US, TOP 09) graf 13.

Graf znázorňující výsledky pro ČSSD a KSČM ilustruje dvě zřetelné tendence:

1. Jednotlivé typy regionů mají dlouhodobě odlišnou podporu levicových stran.
2. Existující rozdíly se postupně zvyšují, i když s různou dynamikou.

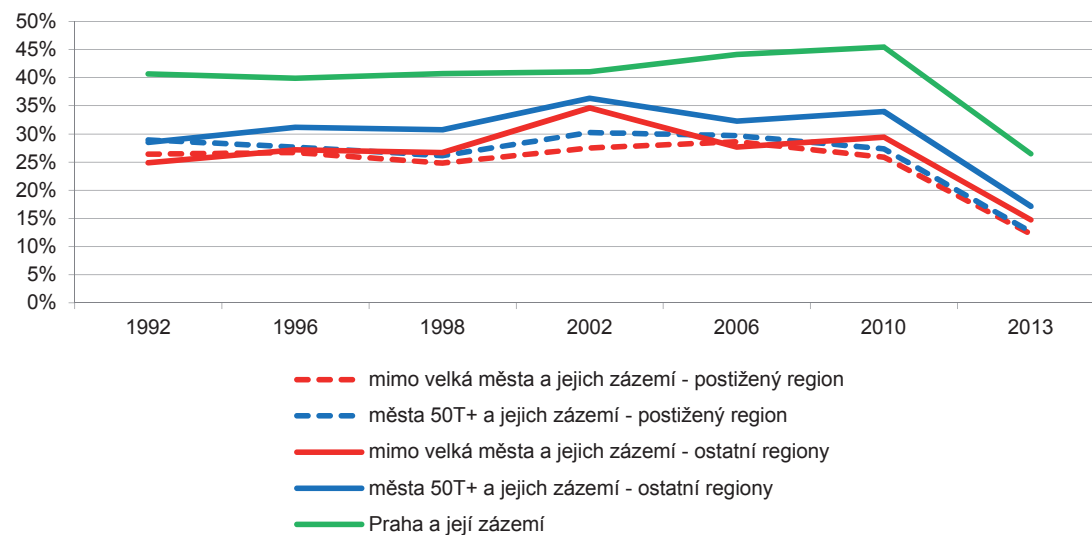
Rozdíl mezi obcemi ve strukturálně postižených regionech a ostatních obcích vznikl již v průběhu 90. let 20. století, tedy během první transformační dekády, dosáhl cca 6–7 procentních bodů a od té doby se udržuje konstantní. Naopak rozdíly mezi obcemi v zázemí velkých měst a ostatními obcemi se výrazněji zvětšují teprve o dekádu později a maxima dosahují teprve ve volbách v roce 2010, kdy dosahují cca 5 procentních bodů. Ve stejném období se rovněž objevuje výrazný relativní pokles podpory levicových stran v širokém

Graf 12. Volební výsledky pro parlamentní levicové strany (ČSSD, KSČM) podle typu území, 1992–2013



Zdroj: Vlastní výpočty na základě dat ČSÚ.

Graf 13. Volební výsledky pro parlamentní pravicové strany (ODS, ODA, US, TOP 09) podle typu území, 1992–2013



Zdroj: Vlastní výpočty na základě dat ČSÚ.

pražském zázemí (o více než 10 % bodů oproti obcím mimo zázemí měst). Tento časový posun odpovídá předpokládaným příčinám. Zatímco ekonomické problémy v pánevích regionech se prohloubily již v první polovině 90. let, kdy došlo k výraznému nárůstu nezaměstnanosti, sociální proměna zázemí měst související se suburbanizací se rozvíjí postupně a výraznější dopad má až v první dekádě 21. století.