

Tisková zpráva

Důvěra ústavním institucím v červenci 2020

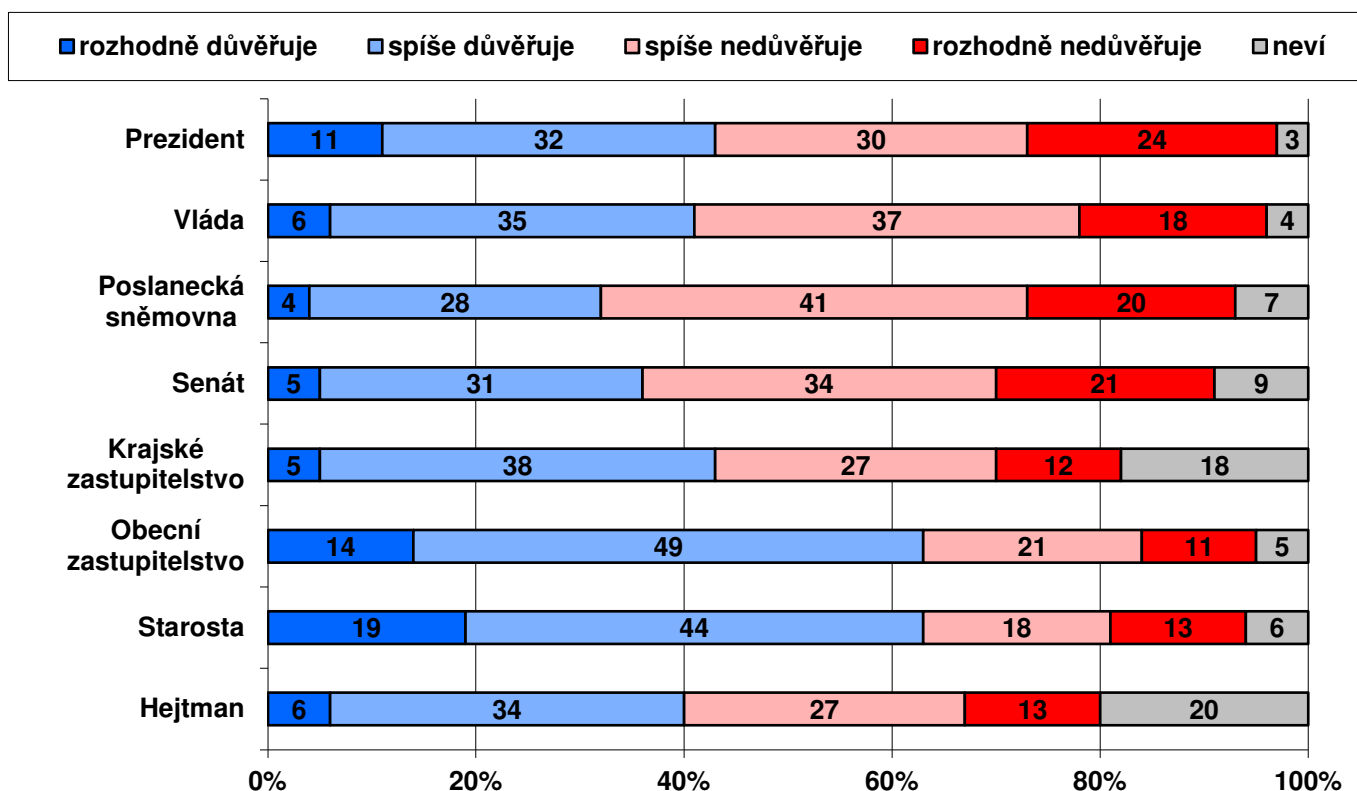
- ⊙ Prezidentovi důvěřuje 43 % Čechů, vládě 41 %.
- ⊙ Poslanecká sněmovna má důvěru 32 % a Senát 36 % veřejnosti.
- ⊙ Nejvyšší důvěře se těšili starostové a obecní zastupitelstva (shodně 63 %).
- ⊙ S politickou situací bylo spokojeno 18 % občanů, nespokojenost vyjadřovali o málo více než dvě pětiny (43 %) veřejnosti.

Zpracoval:
Jan Červenka
Centrum pro výzkum veřejného mínění, Sociologický ústav AV ČR, v.v.i.
Tel.: 210 310 586; e-mail: jan.cervenka@soc.cas.cz



V reprezentativním šetření CVVM SOÚ AV ČR byla v červenci 2020 vybraným občanům položena otázka, zda důvěřují základním ústavním institucím.¹ Sledování důvěry ústavním institucím je pravidelnou součástí našich šetření, což nám umožňuje mapovat vývoj postojů v dlouhodobém časovém horizontu.

Graf 1: Důvěra/nedůvěra obyvatel ústavním institucím (%)



Zdroj: CVVM SOÚ AV ČR, Naše společnost 18. – 29. 7. 2020, 972 respondentů starších 15 let, osobní rozhovor.

Jak ukazují výsledky v grafu 1, prezidentovi republiky důvěru vyjadřovalo 43 % občanů, v tom 11 % prezidentovi důvěřovalo „rozhodně“ a 32 % „spíše“. Nedůvěru prezidentovi republiky vyslovilo 54 % respondentů, v tom 30 % „spíše“ a 24 % „rozhodně“. Vládě důvěřovaly přibližně dvě pětiny (41 %) veřejnosti, v tom 6 % „rozhodně“ a 35 %

¹ Otázka: „Řekněte, prosím, důvěřujete a) prezidentovi republiky, b) vládě, c) Poslanecké sněmovně PČR, d) Senátu PČR, e) svému krajskému zastupitelstvu, f) svému obecnímu zastupitelstvu, p) starostovi Vaší obce či městské části, q) hejtmanovi vašeho kraje (primátorovi, pokud žijete v Praze)?“ Varianty odpovědí: rozhodně důvěřuje, spíše důvěřuje, spíše nedůvěřuje, rozhodně nedůvěřuje.

„spíše“, naopak více než polovina (55 %) občanů vládě nedůvěřovala (37 % „spíše“ a 18 % „rozhodně“). Poslanecké sněmovně vyjadřovalo důvěru 32 % občanů a 61 % jí nedůvěřovalo, Senátu důvěru vyjádřilo 36 % občanů a 55 % Senátu naopak nedůvěřovalo.

Na krajské (a v případě hlavního města Prahy magistrátní) úrovni se důvěra a nedůvěra rámcově vyrovnaly, v případě krajských zastupitelstev s mírným převisem na straně důvěry. Konkrétně krajským zastupitelstvům důvěřuje 43 % dotázaných, nedůvěřuje jim 39 % a zbylých 18 % se nedokáže rozhodnout a volí variantu „nevím“. V případě hejtmanů (a v Praze primátora) důvěra i nedůvěra činí shodně 40 % při pětinovém (20 %) podílu nerozhodnutých.

Podstatně lépe než všechny výše uvedené instituce jsou na tom obecní zastupitelstva, případně zastupitelstva městských částí a starostové. Důvěra k nim dosahuje úrovně více než tři pětiny. Konkrétně v případě obecních zastupitelstev podíl důvěry dosahoval 63 %, v tom 14 % obecním zastupitelstvům „rozhodně důvěřuje“ a 49 % jim „spíše důvěřuje“. Podíl nedůvěřujících u obecních zastupitelstev činí necelou třetinu (32 %), přičemž „spíše“ jim nedůvěřuje 21 % občanů a „rozhodně nedůvěřuje“ dalších 11 %. Podobně hodnocení jsou i starostové, když důvěru jim vyjádřilo 63 % dotázaných, v tom 19 % „rozhodně“ a 44 % „spíše“, nedůvěra ke starostům opět dosahuje úrovně necelé třetiny (31 %), když 18 % respondentů podle svých slov starostům „spíše nedůvěřuje“ a 13 % jim „rozhodně nedůvěřuje“.

Tabulka 1a: Důvěra obyvatel ústavním institucím (%) – časové srovnání

DŮVĚRA	III/19	IV/19	V/19	VI/19	IX/19	X/19	XI/19	XII/19	I/20	II/20	III/20	VI/20	VII/20
Prezident	50	52	49	49	49	56	50	51	51	51	50	44	43
Vláda	42	45	41	39	44	50	44	44	46	43	45	40	41
Poslanecká sněmovna	33	33	32	29	34	40	34	36	38	37	34	32	32
Senát	34	30	32	33	31	40	36	36	39	38	36	34	36
Krajské zastupitelstvo	47	48	46	46	45	51	45	48	50	46	48	40	43
Obecní zastupitelstvo	64	66	66	63	64	69	67	65	68	65	64	60	63
Starosta	64	66	64	64	66	70	67	67	69	66	65	61	63
Hejtman	45	44	43	44	41	49	45	47	45	41	45	36	40

Poznámka: Hodnoty v tabulce jsou součtem odpovědí „rozhodně důvěřuje“ a „spíše důvěřuje“. Dopočet do 100 % tvoří odpovědi „spíše nedůvěřuje“ a „rozhodně nedůvěřuje“ a odpověď „nevím“.

Zdroj: CVVM SOÚ AV ČR, Naše společnost.

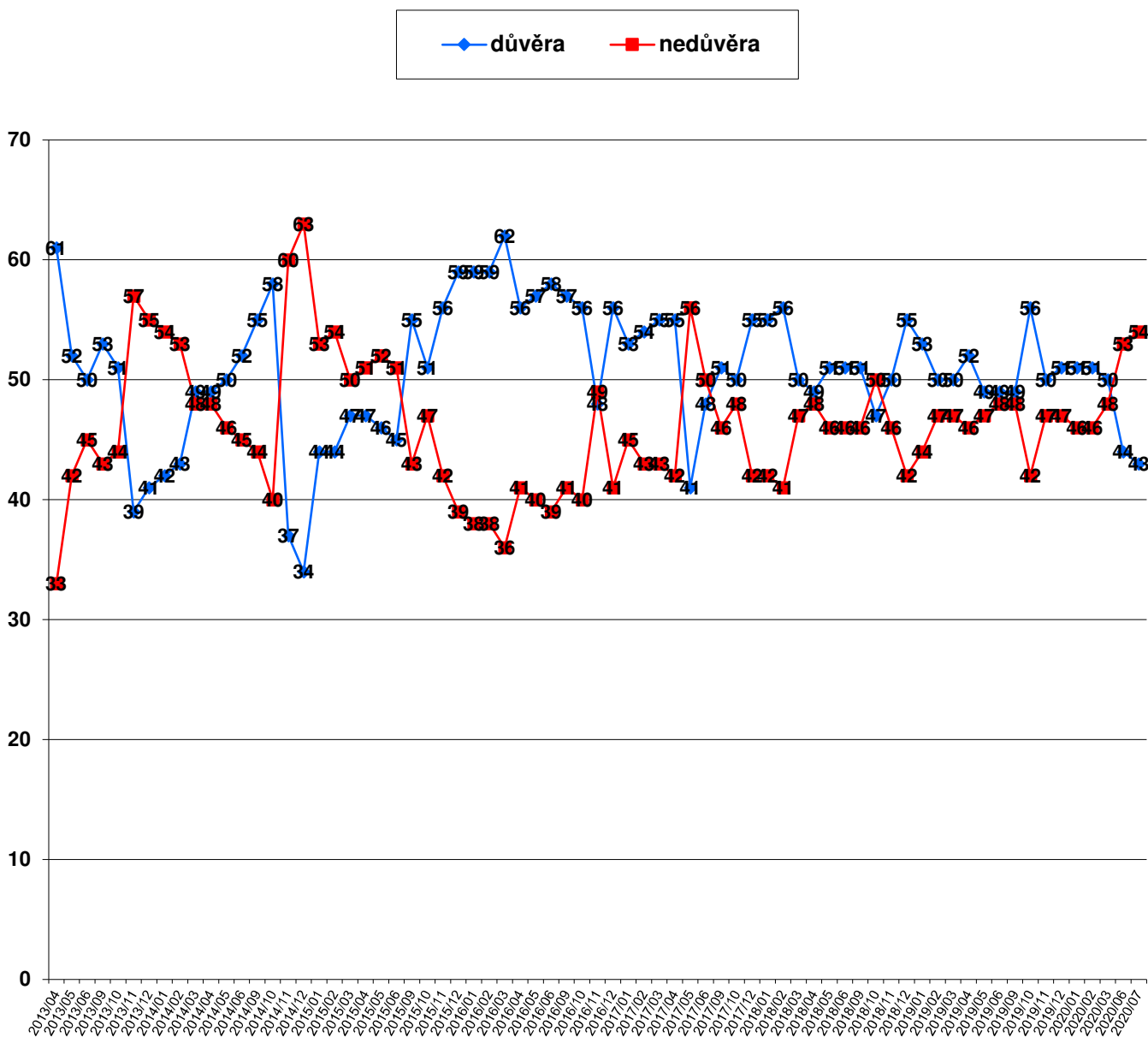
Tabulka 1b: Nedůvěra obyvatel ústavním institucím (%) – časové srovnání

NEDŮVĚRA	III/19	IV/19	V/19	VI/19	IX/19	X/19	XI/19	XII/19	I/20	II/20	III/20	VI/20	VII/20
Prezident	47	46	47	48	48	42	47	47	46	46	48	53	54
Vláda	54	52	54	57	53	46	53	53	50	53	51	56	55
Poslanecká sněmovna	62	62	62	66	62	55	62	61	56	58	60	61	61
Senát	59	63	62	60	62	53	58	57	53	54	55	57	55
Krajské zastupitelstvo	35	35	35	37	40	32	38	34	33	37	35	42	39
Obecní zastupitelstvo	29	29	27	32	31	26	29	30	26	29	30	33	32
Starosta	29	28	29	31	29	26	29	28	26	29	30	33	31
Hejtman	36	35	35	38	38	31	37	34	34	38	36	45	40

Poznámka: Hodnoty v tabulce jsou součtem odpovědí „rozhodně nedůvěřuje“ a „spíše nedůvěřuje“. Dopočet do 100 % tvoří odpovědi „spíše důvěřuje“ a „rozhodně důvěřuje“ a odpověď „nevím“.

Zdroj: CVVM SOÚ AV ČR, Naše společnost.

Graf 2: Vývoj důvěry/nedůvěry v prezidenta (% , duben 2013 – červenec 2020)

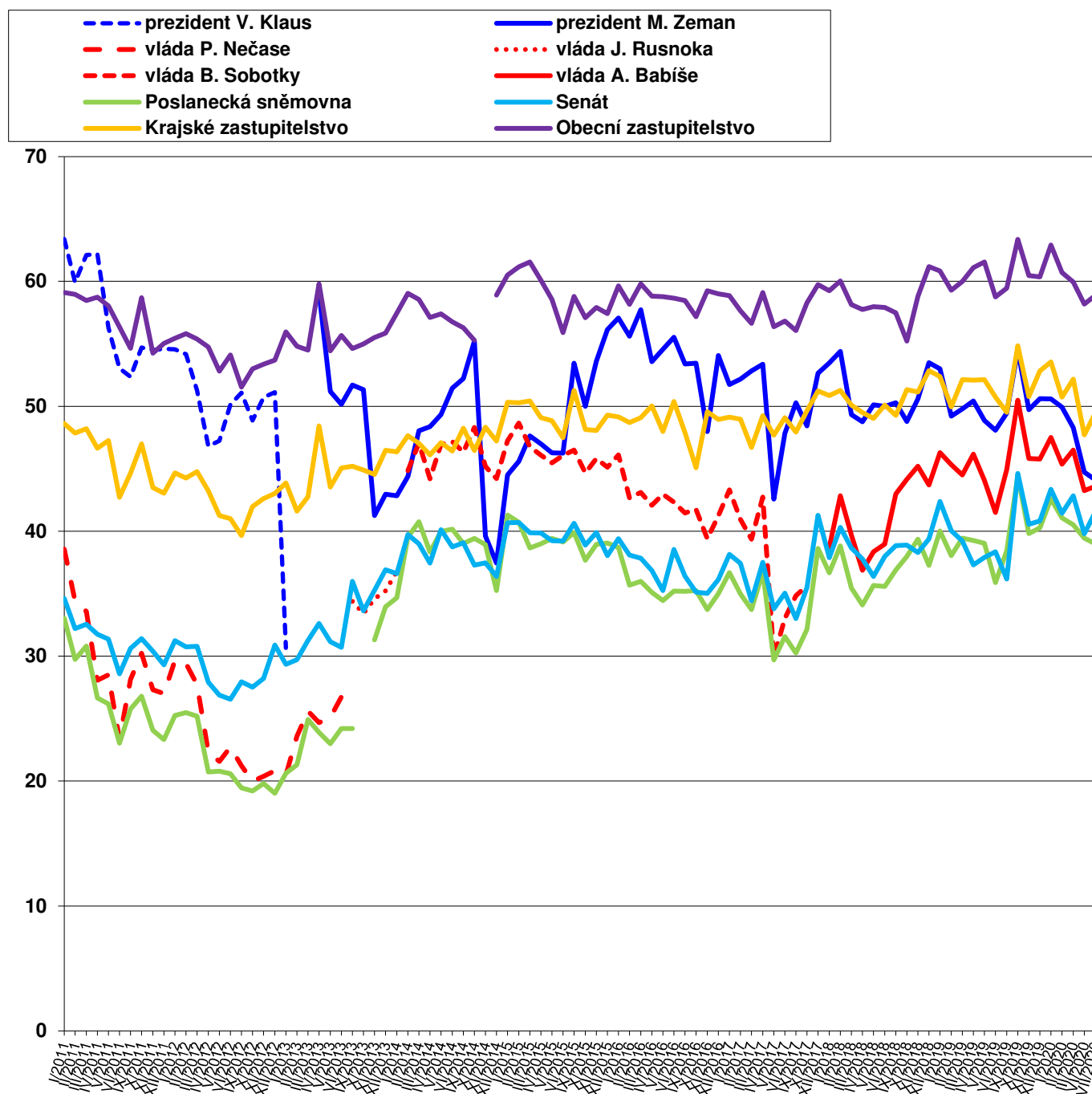


Zdroj: Výzkumy CVVM SOÚ AV ČR, Naše společnost.

V časovém srovnání, které nabízejí tabulky 1a a 1b, můžeme vidět, že v porovnání s předchozím šetřením z června 2020 se mírně zvýšila důvěra a snížila nedůvěra v případě krajských hejtmanů (nárůst důvěry o 4 procentní body, pokles nedůvěry o 5 procentních bodů), u ostatních zkoumaných institucí se změna pohybovala v hranicích možné statistické chyby.

Dlouhodobé srovnání nabízí graf 3 a interaktivní verzi grafů s vývojem důvěry a nedůvěry jednotlivým institucím lze rovněž nalézt ve webové aplikaci CVVM (cvvmapp.soc.cas.cz), v případě některých institucí je zde časová řada údajů již od roku 1990.

Graf 3: Důvěra ústavním institucím v letech 2011 - 2020 (index důvěry)²



Zdroj: Výzkumy CVVM SOÚ AV ČR, Naše společnost.

Podrobnější analýza ukázala, že u všech zkoumaných institucí důvěra k nim vykazuje významnou pozitivní korelaci se spokojeností s politickou situací a s hodnocením ekonomické situace v ČR. S výjimkou prezidenta pak totéž platí i o subjektivním hodnocení životní úrovně vlastní domácnosti, spokojenosti s vlastním životem a zájmem o politiku. S rostoucím příjmem pak mírně klesá důvěra k prezidentovi. S posunem po pravolevé škále politické orientace od

² Index důvěry může nabývat hodnot od 0 do 100 a je vypočítán jako součtový skóre z nezaokrouhlených hodnot procentních podílů příslušných variant odpovědí vynásobených hodnotami 1 (rozhodně důvěřuje), 0,75 (spíše důvěřuje), 0,5 (neví), 0,25 (spíše nedůvěřuje) a 0 (rozhodně nedůvěřuje).

pravice k levici roste důvěra k prezidentovi a v menší míře i k vládě a klesá důvěra k Senátu. Zároveň u všech institucí je důvěra pozitivně korelována navzájem, byť mezi důvěrou prezidenta a důvěrou Senátu je daná korelace slabá. Naopak zcela logicky nejsilnější propojení vykazují důvěra vládě s důvěrou Poslanecké sněmovně³, důvěra krajským zastupitelstvům s důvěrou hejtmanům⁴ a důvěra obecní zastupitelstvům s důvěrou starostům.⁵

Z podrobnější analýzy dále vyplývá, že častěji prezidentovi důvěřují či méně nedůvěřují lidé ve věku od 60 let výše, důchodci, respondenti z měst s populací od 15 do 30 tisíc obyvatel, respondenti z Moravskoslezského kraje, ti, kdo se politicky řadí jednoznačně nalevo nebo do levého středu a voliči ANO, KSČM, ČSSD či SPD. Naopak nižší důvěru nebo vyšší nedůvěru k prezidentovi vykazují dotázaní ve věku do 29 let, studenti, vysoce kvalifikovaní odborníci nebo vedoucí pracovníci, dotázaní z Karlovarského kraje, ti, kdo se politicky řadí jednoznačně k pravici, voliči ODS, TOP 09, Pirátů či STAN a rozhodní nevoliči.

Vládě častěji důvěřují nebo méně nedůvěřují lidé ve věku od 60 let výše, důchodci, respondenti z Prahy, lidé, kteří se politicky řadí na levou stranu spektra, voliči ANO či ČSSD. Naopak relativně nižší důvěru nebo vyšší podíl nedůvěřujících vládě šetření ukázalo mezi dotázanými ve věku od 20 do 29 let, lidmi z Karlovarského kraje, těmi, kdo se politicky řadí jednoznačně na pravici, voliči Pirátů či ODS a rozhodnými nevoliči.

Poslanecké sněmovně častěji důvěřují nebo méně nedůvěřují Pražané, studenti a voliči ANO. Naopak relativně nižší důvěru nebo vyšší podíl nedůvěřujících Poslanecké sněmovně šetření ukázalo mezi obyvateli Středočeského, Pardubického a Karlovarského kraje, lidmi, kteří se politicky řadí jednoznačně na pravici, voliči SPD a rozhodnými nevoliči.

Senátu ve zvýšené míře důvěřují či ve snížené míře nedůvěřují mladí lidé ve věku 15 až 19 let, absolventi vysokých škol, studenti, vyšší odborníci nebo vedoucí pracovníci, Pražané, věřící nekatolických denominací, ti, kdo se politicky řadí na pravici, a voliči ODS, Pirátů či STAN. Naopak relativně nižší důvěru nebo vyšší podíl nedůvěřujících Senátu šetření ukázalo mezi respondenty se základním vzděláním, případně se středním vzděláním bez maturity nebo vyučenými, nekvalifikovanými nebo polokvalifikovanými dělníky, občany z obcí s populací do 800 obyvatel a z měst s populací od 15 do 30 tisíc obyvatel, dotázanými z Karlovarského kraje, respondenty, kteří se politicky řadí jednoznačně na levici, voliči SPD a rozhodnými nevoliči.

Vyšší důvěra nebo nižší nedůvěra ke krajským zastupitelstvům se objevuje u lidí ve věku 30 až 44 let, absolventů vysokých škol, Pražanů, dotázaných z Libereckého kraje, Moravanů a voličů ANO. Naopak vyšší nedůvěru nebo menší důvěru krajským zastupitelstvům vyjadřují lidé se základním vzděláním, dotázaní z obcí a měst s populací od 2 do 5 tisíc obyvatel, lidé ze Středočeského či Karlovarského kraje, obyvatelé Čech, podnikatelé se zaměstnanci a rozhodní nevoliči.

V případě hejtmanů a pražského primátora se pak vyšší důvěra nebo nižší nedůvěra objevuje u dotázaných ve věku od 30 do 44 let, absolventů vysokých škol, nižších odborných pracovníků, Pražanů, dotázaných z Libereckého kraje a voličů ANO či Pirátů. Naopak nižší důvěru nebo vyšší nedůvěru k hejtmanům vykazují podnikatelé se zaměstnanci, respondenti ze Středočeského či Karlovarského kraje a rozhodní nevoliči.

U obecních zastupitelstev je vyšší důvěra či nižší nedůvěra mezi ženami, nižšími odbornými pracovníky, lidmi z Libereckého, Pardubického a Jihomoravského kraje, Moravanů a voliči ANO. Naopak nižší důvěra nebo vyšší nedůvěra ve vztahu k obecním zastupitelstvům se objevila u mužů, dotázaných se základním vzděláním, nezaměstnaných, respondentů z měst od 5 do 15 tisíc obyvatel, dotázaných v Jihočeském, Karlovarském, Královéhradeckém a Olomouckém kraji, obecněji pak i obyvatel Čech a rozhodných nevoličů.

Starostové mají zvýšenou důvěru nebo sníženou nedůvěru u žen, absolventů vysokých škol, dotázaných z obcí a malých měst do 2 tisíc obyvatel a rovněž z velkých měst s populací nad 80 tisíc, respondentů z Moravy, obyvatel Libereckého, Pardubického či Jihomoravského kraje a voličů STAN či ANO. Méně starostům důvěřují nebo více jim

³ Spearmanův koeficient pořadové korelace mezi důvěrou vládě a důvěrou Poslanecké sněmovně činil 0,718.

⁴ Spearmanův koeficient pořadové korelace mezi důvěrou krajskému zastupitelstvu a důvěrou hejtmanovi činil 0,721.

⁵ Spearmanův koeficient pořadové korelace mezi důvěrou obecnímu zastupitelstvu a důvěrou starostovi činil 0,775.

nedůvěřují muži, lidé se středoškolským vzděláním bez maturity nebo vyučení, nezaměstnaní, dotázaní z Čech, zejména však Jihočeského, Karlovarského a Královéhradeckého kraje, voliči SPD či Trikolóry a rozhodní nevoliči.

V rámci šetření byla zjišťována také spokojenost se současnou politickou situací v naší zemi.⁶ Aktuální výsledky a časové srovnání nabízí tabulka 2.

Tabulka 2: Spokojenost/nespokojenost se současnou politickou situací v ČR (v %)

	III/19	IV/19	V/19	VI/19	IX/19	X/19	XI/19	XII/19	I/20	II/20	III/20	VI/20	VII/20
Spokojen	22	21	21	20	23	23	22	21	23	25	21	20	18
Ani spokojen, ani nespokojen	37	38	33	31	34	35	35	35	36	36	40	34	34
Nespokojen	38	38	42	46	40	39	40	42	38	35	36	44	43

Poznámka: Hodnoty v tabulce jsou součtem odpovědí „velmi spokojen“ a „spíše spokojen“, resp. „spíše nespokojen“ a „velmi nespokojen“. Dopočet do 100 % tvoří odpověď „nevím“.

Zdroj: CVVM SOÚ AV ČR, Naše společnost.

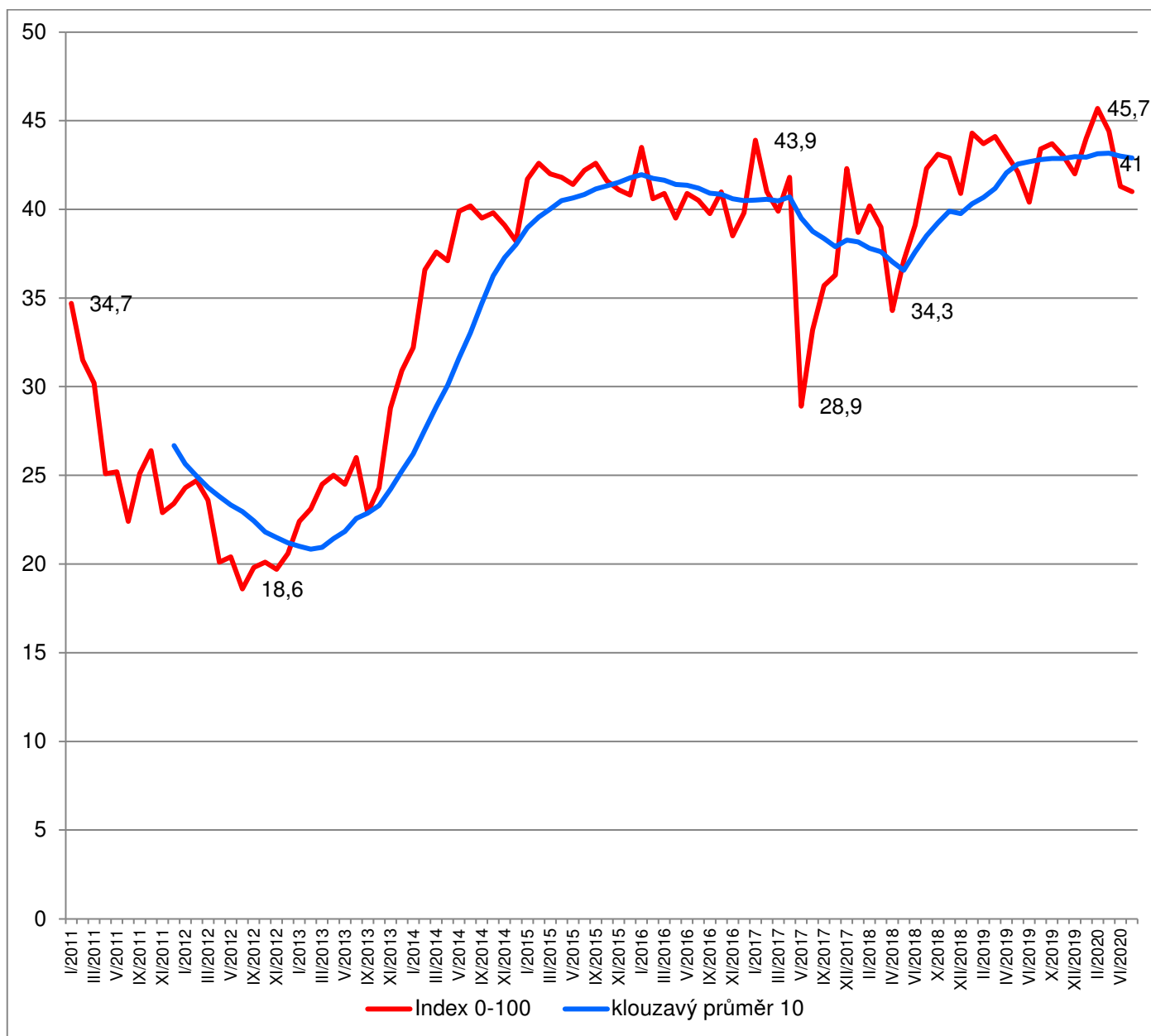
Spokojenost se současnou politickou situací vyjadřuje necelá pětina (18 %) občanů, z nich 2 % „velmi“ a 16 % „spíše“. Ani spokojeno, ani nespokojeno se cítí být 34 % obyvatel ČR. Nespokojenost s politickou situací pak nyní vyjadřuje 43 % dotázaných, když 30 % je s ní „spíše nespokojeno“ a 13 % „velmi nespokojeno“. Zbytek (5 %) respondentů zvolil variantu „nevím“.

V porovnání s posledním šetřením z června 2020 (viz tabulku 2 a graf 4) se hodnocení politické situace významně nezměnilo. Stávající hodnocení politické situace nadále zůstává výrazně lepší, než bývalo v období let 2012 a 2013, jak ukazuje graf 4. Zároveň je v grafu patrná výrazná rozkolísanost spokojenosti s politickou situací v průběhu posledních tří let, se dvěma hlubokými propady v květnu 2017 a v dubnu 2018, a tendence mírného zlepšování v posledním období, kterou ovšem již poněkud narušila poslední dvoje data sebraná po vynucené, více než dvouměsíční koronavirové pauze. Teprve další výzkumy ovšem ukáží, zda jde o trvalejší změnu trendu, nebo jen o krátkodobý výkyv.

Podrobnější analýza ukázala, že spokojenost s politickou situací roste se zlepšujícím se hodnocením životní úrovně vlastní domácnosti, se zlepšujícím se hodnocením ekonomické situace v ČR a s rostoucí spokojeností se svým životem celkově. Spokojenější nebo méně nespokojení s politickou situací jsou obyvatelé velkých měst s populací nad 80 tisíc kromě Prahy, voliči ANO, ti, kdo důvěřují všem zkoumaným institucím, a dotázaní, kteří se „spíše zajímají“ o politiku. Vyšší nespokojenost nebo nižší spokojenost naopak vyjadřují občané z obcí a malých měst s populací od 800 do 2 tisíc obyvatel, respondenti v Moravskoslezském kraji, dotázaní, kteří se politicky řadí jednoznačně na pravici, voliči KSČM, rozhodní nevoliči a ti, kdo zkoumaným ústavním institucím nedůvěřují.

⁶ Otázka: „Zamyslíte-li se nad celkovou současnou politickou situací v České republice, řekl byste, že jste s ní velmi spokojen, spíše spokojen, ani spokojen, ani nespokojen, spíše nespokojen, velmi nespokojen?“

Graf 4: Spokojenost se současnou politickou situací v letech 2011- 2020 (index spokojenosti 0-100)⁷



Zdroj: Výzkumy CVVM SOÚ AV ČR, Naše společnost.

⁷ Index spokojenosti může nabývat hodnot od 0 do 100 a je vypočítán jako součtový skóre z nezaokrouhlených hodnot procentních podílů příslušných variant odpovědí vynásobených hodnotami 1 (velmi spokojen), 0,75 (spíše spokojen), 0,5 (ani spokojen, ani nespokojen + neví), 0,25 (spíše nespokojen) a 0 (velmi nespokojen). Klouzávy průměr 10 představuje řadu průměrů indexu spokojenosti z deseti po sobě jdoucích šetření, přičemž 10 je počet šetření, které CVVM zpravidla realizuje v průběhu jednoho roku.

Technické parametry výzkumu

Výzkum:	<i>Naše společnost, v20-07</i>
Realizátor:	<i>Centrum pro výzkum veřejného mínění, Sociologický ústav AV ČR, v.v.i.</i>
Projekt:	<i>Naše společnost – projekt kontinuálního výzkumu veřejného mínění CVVM SOÚ AV ČR</i>
Termín terénního šetření:	<i>18. – 29. 7. 2020</i>
Výběr respondentů:	<i>Kvótní výběr</i>
Kvóty:	<i>Kraj (oblasti NUTS 3), velikost místa bydliště, pohlaví, věk, vzdělání</i>
Vážení dat:	<i>Vzdělání X NUTS2, věk X NUTS2, pohlaví X kraj, velikost místa bydliště X věk, vzdělání X věk</i>
Zdroj dat pro kvótní výběr a vážení dat:	<i>Český statistický úřad</i>
Reprezentativita:	<i>Obyvatelstvo ČR ve věku od 15 let</i>
Počet dotázaných:	<i>972</i>
Počet tazatelů:	<i>161</i>
Metoda sběru dat:	<i>Osobní rozhovor tazatele s respondentem – kombinace dotazování PAPI a CAPI</i>
Výzkumný nástroj:	<i>Standardizovaný dotazník</i>
Otázky:	<i>PI.1, PS.1</i>
Kód zprávy:	<i>pi200818</i>
Zveřejněno dne:	<i>18. srpna 2020</i>
Zpracoval:	<i>Jan Červenka</i>

Slovníček pojmů:

Kvótní výběr – napodobuje strukturu základního souboru (u nás je to obyvatelstvo České republiky starší 15 let) pomocí nastavení velikosti vybraných parametrů, tzv. kvót. Jinými slovy kvótní výběr je založen na stejném procentuálním zastoupení vybraných vlastností. Pro tvorbu kvót používáme údaje z Českého statistického úřadu. V našich výzkumech jsou stanoveny kvóty na pohlaví, věk, vzdělání, region a velikost obce. Vzorek je tedy vybrán tak, aby procentuální podíl např. mužů a žen ve vzorku odpovídal procentuálnímu podílu mužů a žen v každém kraji ČR. Podobně je zachován procentuální podíl obyvatel jednotlivých krajů ČR, občanů různých věkových kategorií, lidí s různým stupněm dosaženého vzdělání a z různých velkých obcí.

Reprezentativní výběr je takový výběr z celé populace, z jehož vlastností se dá platně usuzovat na vlastnosti celé populace. V našem případě to tedy znamená, že respondenti jsou vybráni tak, abychom zjištěné údaje mohli zobecnit na obyvatele České republiky starší 15 let.

Vážení dat – způsob zvýšení reprezentativity souboru vzhledem k vybraným charakteristikám populace pomocí přiřazení váhy každému respondentovi. Váhy jsou vytvářeny pomocí metody iterativního proporčního vážení a pohybují se v rozsahu 0,333 až 3.

Centrum pro výzkum veřejného mínění (CVVM) je výzkumným oddělením Sociologického ústavu AV ČR, v.v.i.. Jeho historie sahá do roku 1946, kdy jako součást Ministerstva informací začal fungovat Československý ústav pro výzkum veřejného mínění. Současné Centrum vzniklo v roce 2001 převedením svého předchůdce (IVVM) z Českého statistického úřadu do Sociologického ústavu AV ČR, v.v.i.. Včlenění do vědecké instituce zaručuje kvalitní odborné zázemí a kredit pracoviště; jako součást akademického prostředí musí CVVM SOÚ AV ČR splňovat veškeré nároky a dosahovat tak té nejvyšší odborné úrovně. Hlavní náplní práce oddělení je výzkumný projekt *Naše společnost*, v jehož rámci je prováděno deset šetření ročně. Jedná se o průzkum veřejného mínění na reprezentativním vzorku české populace od 15 let, kterého se vždy účastní přibližně 1000 respondentů. Omnibusová podoba dotazníku umožňuje pokrýt velkou šíři námětů, a do šetření jsou proto pravidelně řazena politická, ekonomická i další obecně společenská témata. Jsou využívány jak opakované otázky, které umožňují sledovat vývoj zkoumaných jevů, tak náměty nové, reagující na aktuální dění. Díky dlouhodobému a kontinuálnímu charakteru je tento vědecký projekt zkoumání veřejného mínění v České republice ojedinělý.]