

## Tisková zpráva

### Postoje obyvatel České republiky k politickým stranám – září 2017

- ⊙ Naprostá většina české veřejnosti zaujímá vůči politickým stranám značně kritické postoje.
- ⊙ Pouze třetina českých občanů věří, že vstupem do politické strany je možné něco změnit či ovlivnit.
- ⊙ Meziročně posílily spíše negativní postoje k politickým stranám.

Zpracovala:  
Naděžda Čadová  
Centrum pro výzkum veřejného mínění, Sociologický ústav AV ČR, v.v.i.  
Tel.: 210 310 585

⊙ V zářijovém šetření CVVM SOÚ AV ČR, v.v.i., položilo baterii otázek týkajících se fungování politických stran v České republice<sup>1</sup>.

Přibližně tři čtvrtiny dotázaných (77 %) souhlasí s tím, že se o ně politické strany zajímají pouze v době voleb, jsou zkorumpované (74 %), rozdělují společnost (74 %) a zajímají se především o výhody a zájmy svých členů (73 %). Téměř tři čtvrtiny české veřejnosti (72 %) navíc věří, že přestože politické strany kritizují jedna druhou, ve skutečnosti jsou všechny stejné.

Nadpoloviční většina českých občanů ve výzkumu souhlasila s tím, že potřebujeme politické strany k hájení zájmů různých skupin a sociálních tříd (56 %) a že by bez politických stran nemohla být demokracie (53 %). Přibližně polovina veřejnosti rovněž souzní s výrokem, že žádná politická strana nereprezentuje názory lidí, jako jsou oni sami (52 %) a současně, že politické strany poskytují lidem možnost zúčastnit se politické činnosti (49 %).

Převahu negativních vyjádření jsme zaznamenali pouze u jediného tvrzení, které uvádělo, že vstupem do politické strany lze něco změnit či ovlivnit. Souhlas s tímto výrokiem vyjádřila přibližně třetina dotázaných (34 %), více než polovina (56 %) vyjádřila svůj nesouhlas.

Podrobnější analýza ukázala, že podíl souhlasících a nesouhlasících se téměř u všech předložených výroků výrazně neliší podle pohlaví ani věku respondenta.

Lidé, kteří chodí k volbám vcelku pravidelně, častěji souhlasí s tím, že politické strany poskytují lidem možnost zúčastnit se politické činnosti, že bez nich by nemohla být demokracie, že vstupem do nich lze něco změnit a že hájí zájmy různých skupin a tříd. Současně se u nich ale také častěji objevil souhlas s výrokiem, že politické strany rozdělují veřejnost.

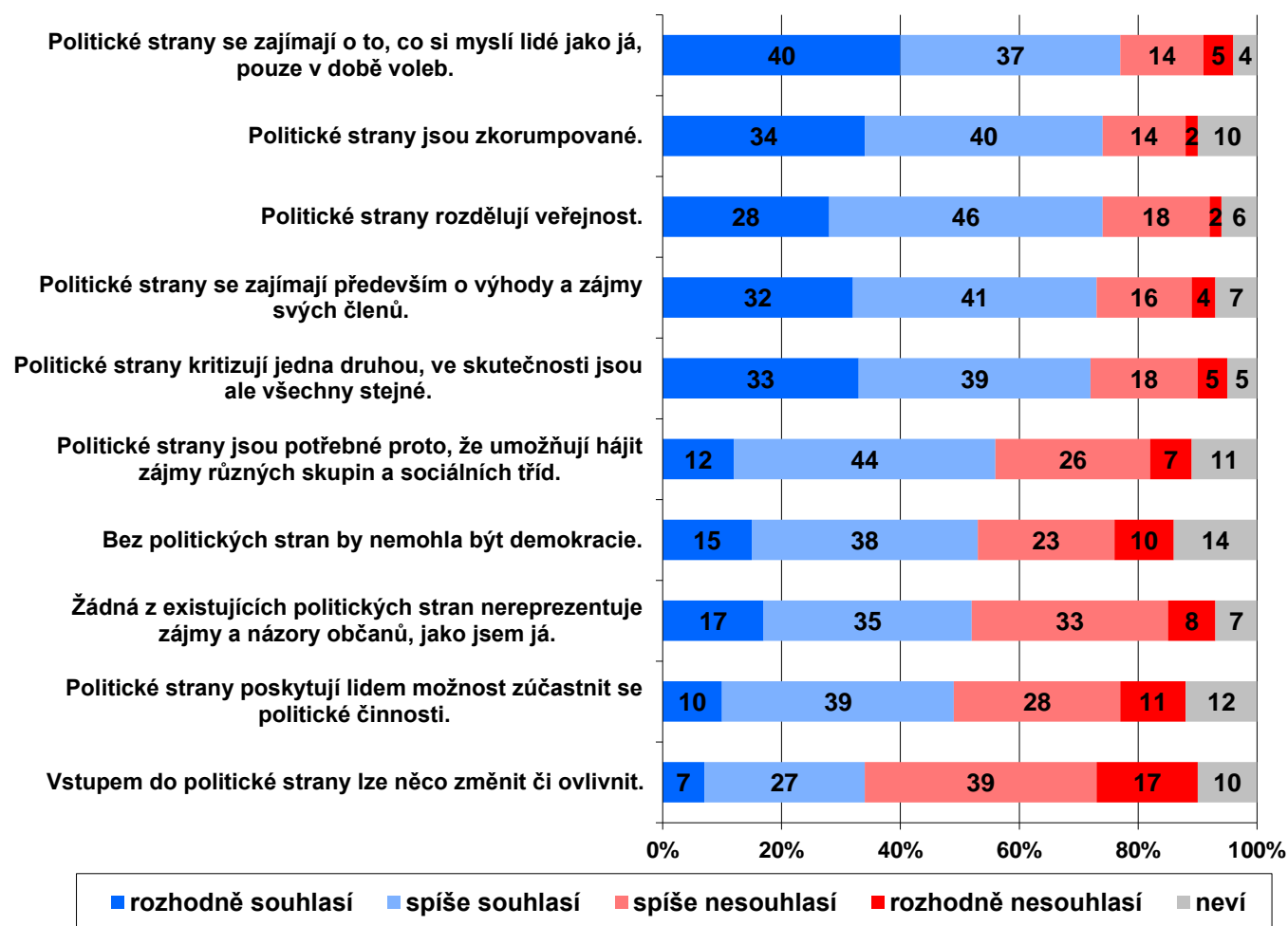
Dotazovaní, kteří chodí k volbám zřídka nebo nikdy nevolí, se pak častěji přiklonili k tomu, že politické strany nereprezentují zájmy a názory občanů, jako jsou oni, že se zajímají jen o výhody a zájmy svých členů, že jsou všechny stejné a že jsou zkorumpované.

Politická orientace na pravo-levé škále ovlivňuje hodnocení pouze některých předložených výroků.

Respondenti, kteří se na škále politické orientace hlásí k pravici, ve srovnání s ostatními více souhlasí s tím, že bez politických stran by nemohla být demokracie a že vstupem do politické strany lze něco změnit či ovlivnit. Lidé, kteří se na škále politické orientace zařadili k levici, více souhlasí s tím, že politické strany rozdělují veřejnost, že hájí zájmy různých skupin a tříd a že o lidech se zajímají pouze v době voleb.

<sup>1</sup> Znění otázky: „Do jaké míry souhlasíte s následujícími výroky?“ Přesné znění výroků je uvedeno v grafu 1.

Graf 1: Souhlas/nesouhlas s výroky týkajícími se politických stran (v %)



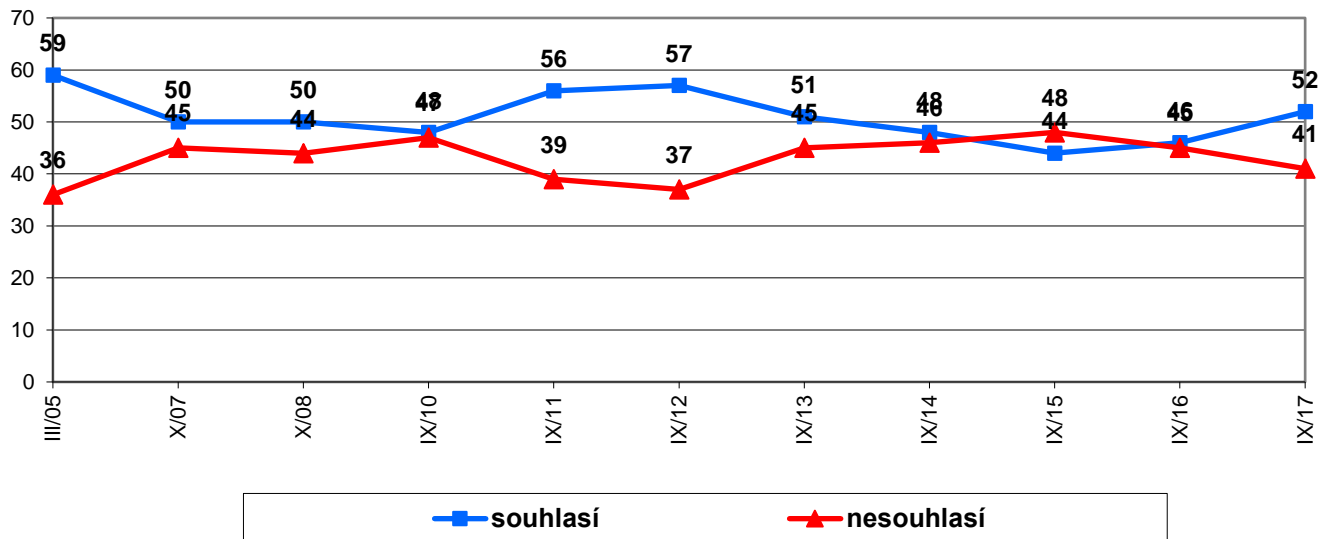
Pozn.: Údaje v grafu jsou seřazeny sestupně podle součtu podílů „rozhodně souhlasí“ a „spíše souhlasí“.

Zdroj: CVVM SOÚ AV ČR, v.v.i., Naše společnost 4. – 14. 9. 2017, 970 respondentů starších 15 let, osobní rozhovor.

Výroky týkající se politických stran zařazujeme do výzkumů CVVM již od roku 2005, což nám umožňuje sledovat vývoj názorů veřejnosti v dlouhodobém časovém horizontu. V porovnání s posledním šetřením ze září 2016 se nejvíce proměnil pohled české veřejnosti ve vztahu k výroku, že politické strany poskytují lidem možnost zúčastnit se politické činnosti, s kterým v současnosti souhlasí o 14 procentních bodů méně dotázaných než před rokem, a podíl nesouhlasících vzrostl o 11 procentních bodů. Aktuální rozložení názorů ve vztahu k tomuto výroku je tak podobné jako v roce 2013, kdy rovněž výzkum proběhl v září a v říjnu se pak uskutečnily volby do Poslanecké sněmovny PČR.

Méně respondentů než v září 2016 se rovněž domnívalo, že vstupem do politické strany lze něco změnit či ovlivnit (pokles souhlasných výroků o 9 procentních bodů a nárůst nesouhlasu o 11 procentních bodů) a že politické strany jsou potřebné proto, že umožňují hájit zájmy různých skupin a sociálních tříd (pokles souhlasných výroků o 5 procentních bodů a nárůst nesouhlasu o 4 procentní body). Naopak o něco častěji než v loňském výzkumu vyjadřovali oslovení svůj souhlas s tím, že žádná z existujících politických stran nereprezentuje zájmy a názory občanů, jako jsou oni (nárůst souhlasných výroků o 6 procentních bodů a pokles nesouhlasu o 4 procentní body). I zde je tak aktuální výsledek srovnatelný se situací v roce 2013.

**Graf 2: Souhlas a nesouhlas s výrokem: žádná z existujících politických stran nereprezentuje zájmy a názory**

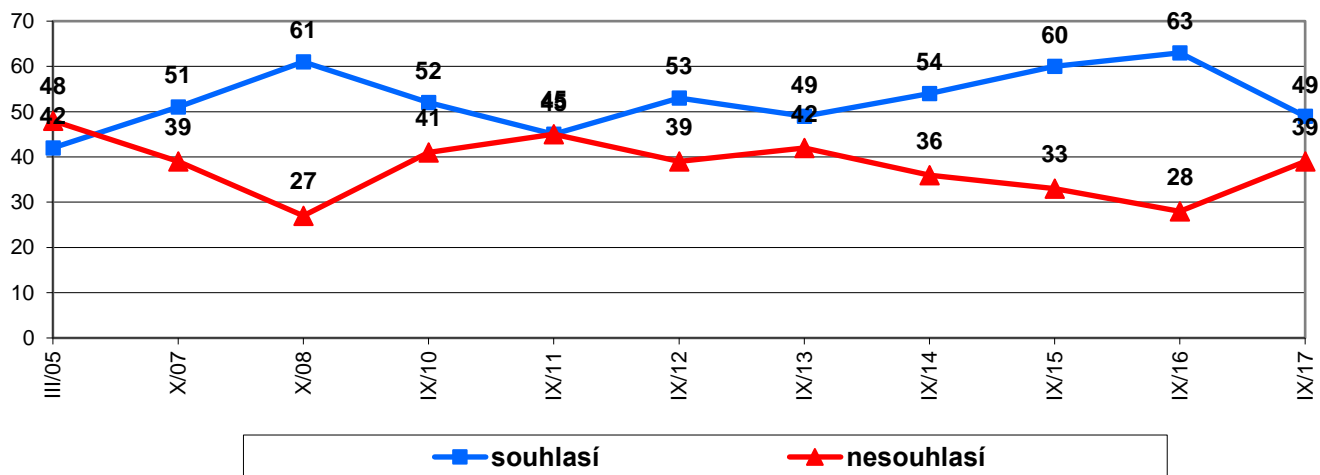


**občanů jako jsem já (%)**

Pozn.: Údaje v grafu představují součty „rozhodně+spíše souhlasí“ a „rozhodně+spíše nesouhlasí“.

Zdroj: CVVM SOÚ AV ČR, v.v.i., Naše společnost.

**Graf 3: Souhlas a nesouhlas s výrokem: politické strany poskytují lidem možnost zúčastnit se politické**

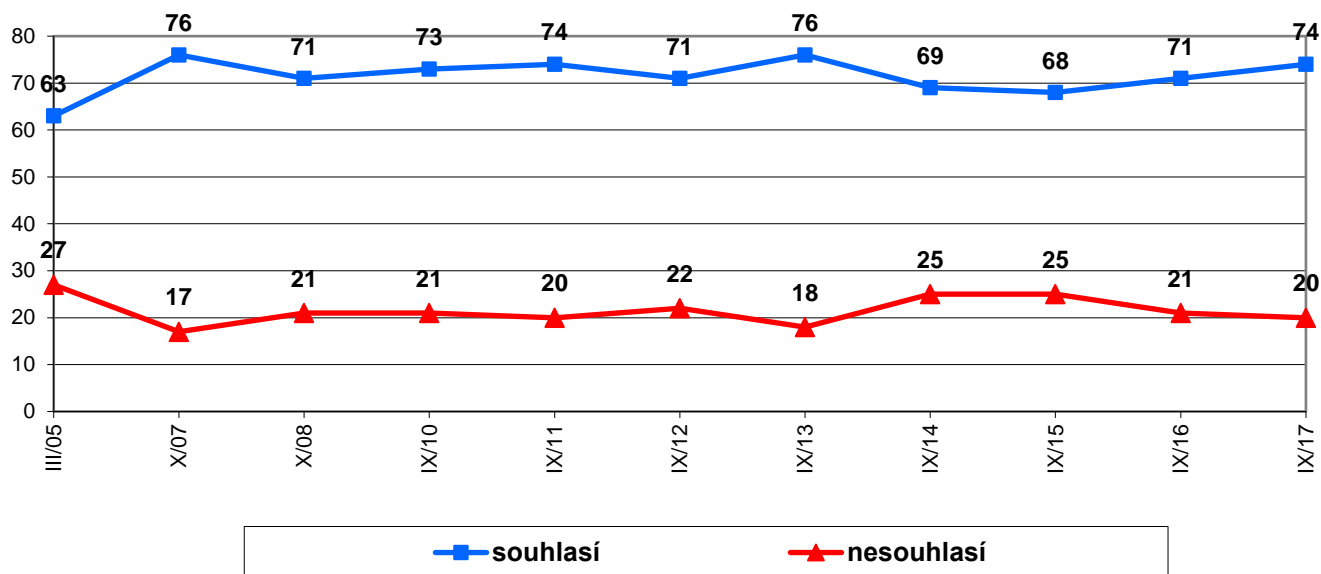


**činnosti (%)**

Pozn.: Údaje v grafu představují součty „rozhodně+spíše souhlasí“ a „rozhodně+spíše nesouhlasí“.

Zdroj: CVVM SOÚ AV ČR, v.v.i., Naše společnost.

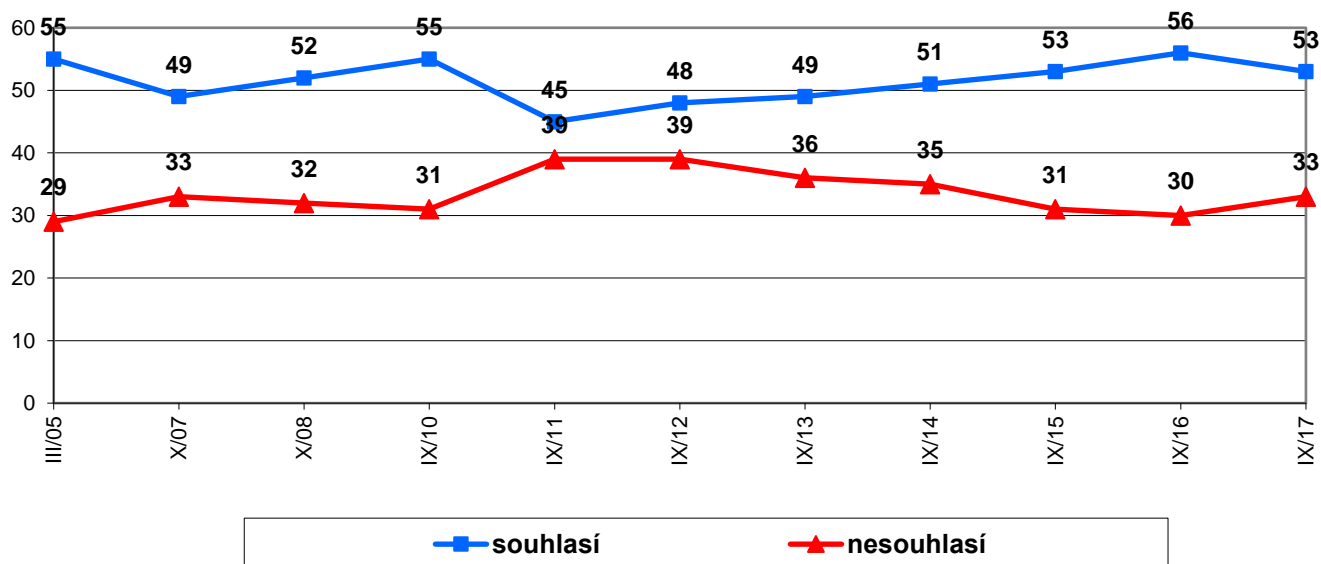
**Graf 4: Souhlas a nesouhlas s výrokem: politické strany rozdělují veřejnost (%)**



Pozn.: Údaje v grafu představují součty „rozhodně+spíše souhlasí“ a „rozhodně+spíše nesouhlasí“.

Zdroj: CVVM SOÚ AV ČR, v.v.i., Naše společnost.

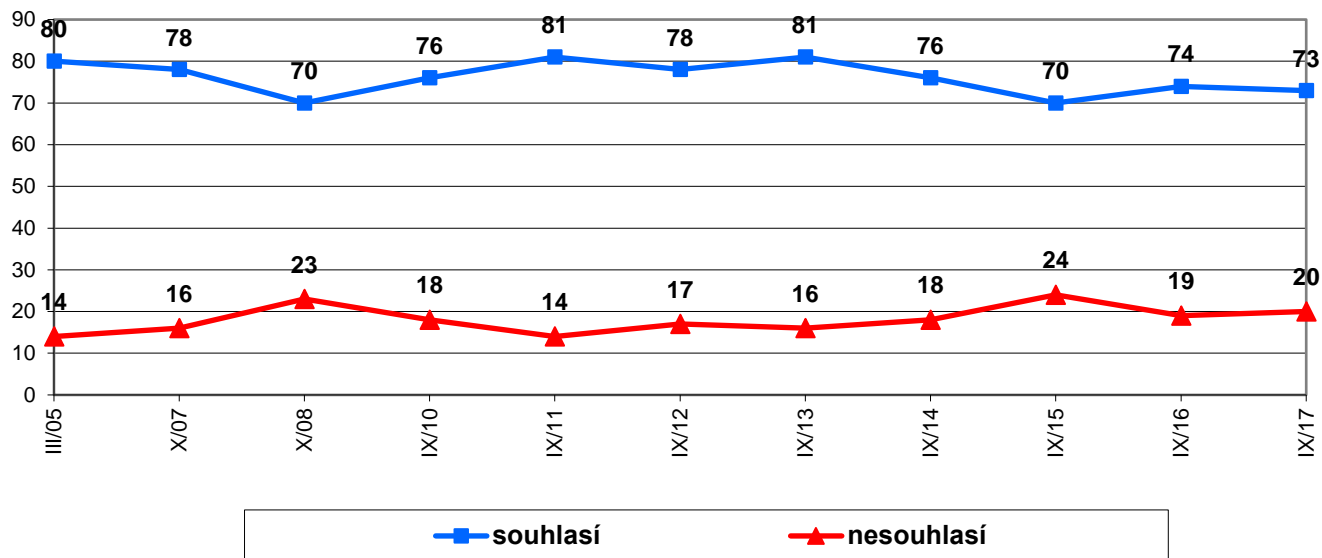
**Graf 5: Souhlas a nesouhlas s výrokem: bez politických stran by nemohla být demokracie (%)**



Pozn.: Údaje v grafu představují součty „rozhodně+spíše souhlasí“ a „rozhodně+spíše nesouhlasí“.

Zdroj: CVVM SOÚ AV ČR, v.v.i., Naše společnost.

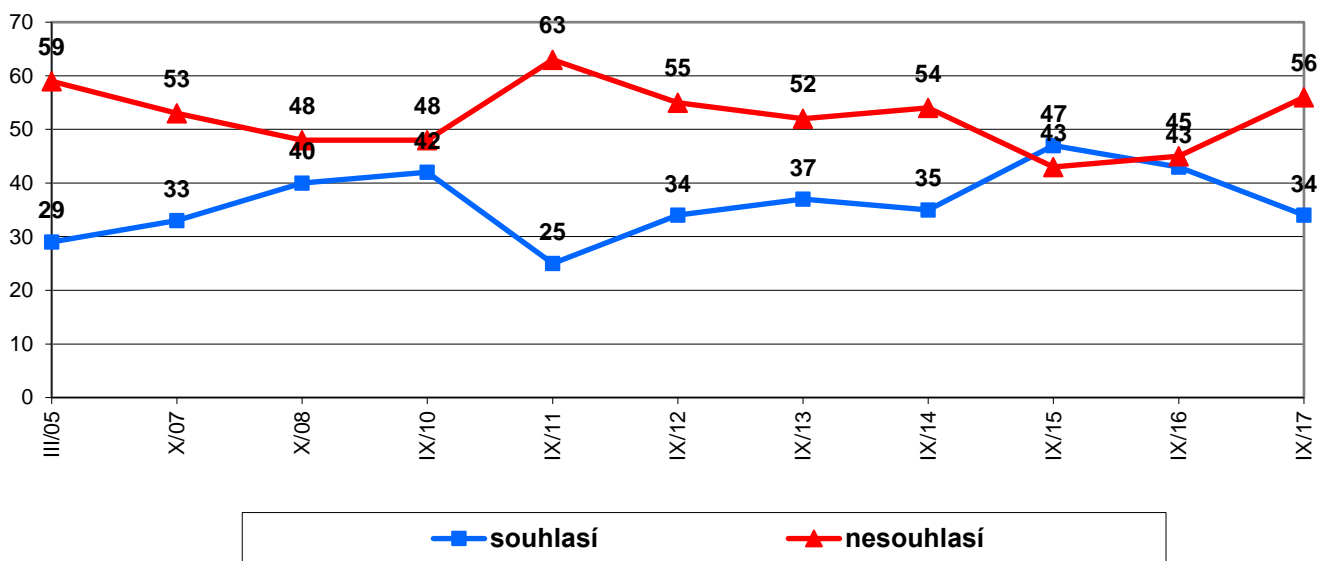
**Graf 6: Souhlas a nesouhlas s výrokem: politické strany se zajímají především o výhody a zájmy svých členů (%)**



Pozn.: Údaje v grafu představují součty „rozhodně+spíše souhlasí“ a „rozhodně+spíše nesouhlasí“.

Zdroj: CVVM SOÚ AV ČR, v.v.i., Naše společnost.

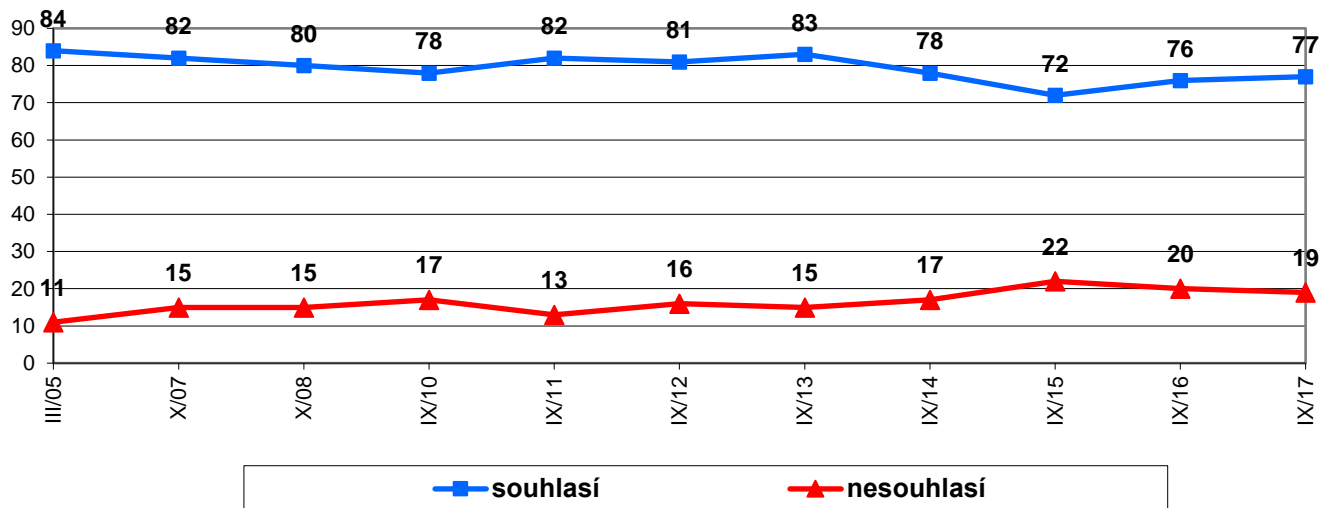
**Graf 7: Souhlas a nesouhlas s výrokem: vstupem do politické strany lze něco změnit či ovlivnit (%)**



Pozn.: Údaje v grafu představují součty „rozhodně+spíše souhlasí“ a „rozhodně+spíše nesouhlasí“.

Zdroj: CVVM SOÚ AV ČR, v.v.i., Naše společnost.

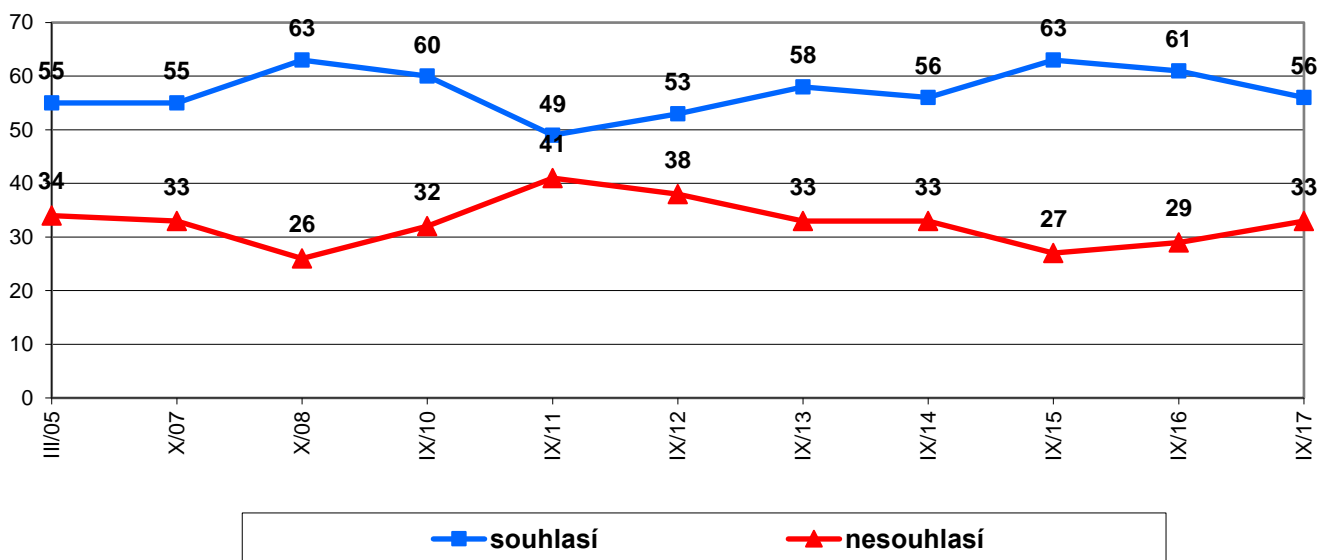
**Graf 8: Souhlas a nesouhlas s výrokem: politické strany se zajímají o to, co si myslí lidé jako já, pouze v době voleb (%)**



Pozn.: Údaje v grafu představují součty „rozhodně+spíše souhlasí“ a „rozhodně+spíše nesouhlasí“.

Zdroj: CVVM SOÚ AV ČR, v.v.i., Naše společnost.

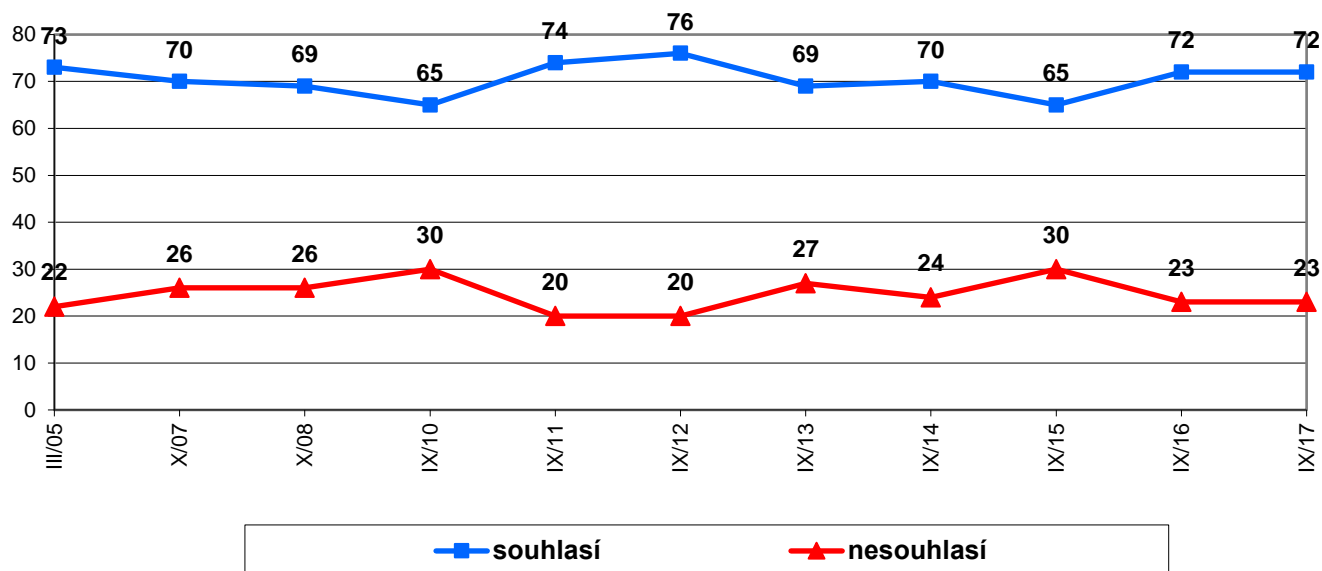
**Graf 9: Souhlas a nesouhlas s výrokem: politické strany jsou potřebné proto, že umožňují hájit zájmy různých skupin a sociálních tříd (%)**



Pozn.: Údaje v grafu představují součty „rozhodně+spíše souhlasí“ a „rozhodně+spíše nesouhlasí“.

Zdroj: CVVM SOÚ AV ČR, v.v.i., Naše společnost.

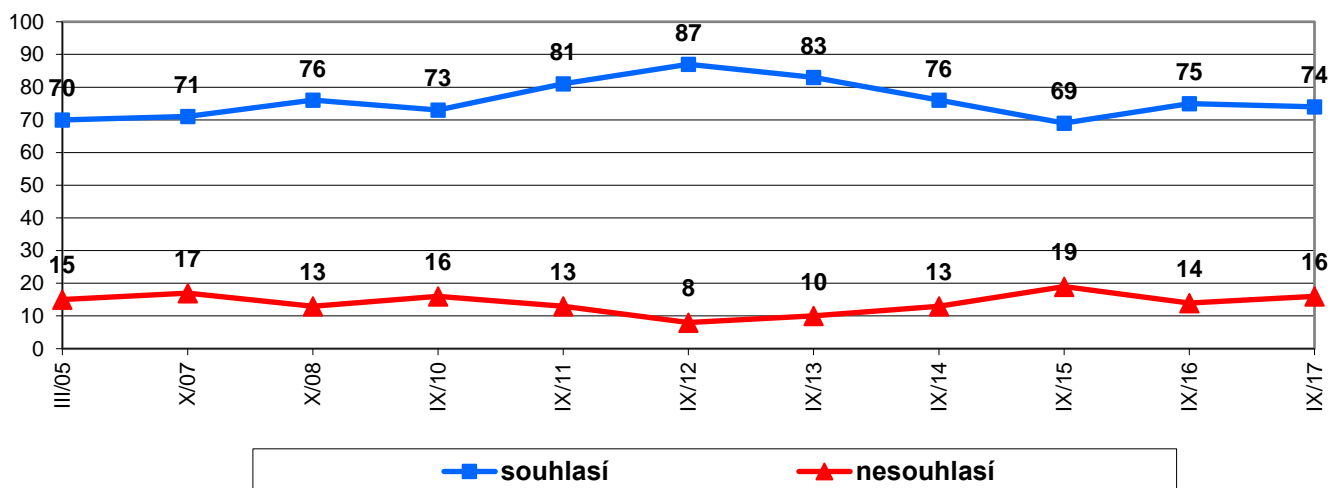
**Graf 5: Souhlas a nesouhlas s výrokem: politické strany kritizují jedna druhou, ve skutečnosti jsou ale všechny stejné (%)**



Pozn.: Údaje v grafu představují součty „rozhodně+spíše souhlasí“ a „rozhodně+spíše nesouhlasí“.

Zdroj: CVVM SOÚ AV ČR, v.v.i., Naše společnost.

**Graf 3: Souhlas a nesouhlas s výrokem: politické strany jsou zkorumpované (%)**



Pozn.: Údaje v grafu představují součty „rozhodně+spíše souhlasí“ a „rozhodně+spíše nesouhlasí“.

Zdroj: CVVM SOÚ AV ČR, v.v.i., Naše společnost.

---

## Technické parametry výzkumu

<i>Výzkum:</i>	<i>Naše společnost, v17-09</i>
<i>Realizátor:</i>	<i>Centrum pro výzkum veřejného mínění, Sociologický ústav AV ČR, v.v.i.</i>
<i>Projekt:</i>	<i>Naše společnost – projekt kontinuálního výzkumu veřejného mínění CVVM SOÚ AV ČR, v.v.i.</i>
<i>Termín terénního šetření:</i>	<i>4. - 14. 9. 2017</i>
<i>Výběr respondentů:</i>	<i>Kvótní výběr</i>
<i>Kvóty:</i>	<i>Kraj (oblasti NUTS 3), velikost místa bydliště, pohlaví, věk, vzdělání</i>
<i>Zdroj dat pro kvótní výběr:</i>	<i>Český statistický úřad</i>
<i>Reprezentativita:</i>	<i>Obyvatelstvo ČR ve věku od 15 let</i>
<i>Počet dotázaných:</i>	<i>970</i>
<i>Počet tazatelů:</i>	<i>260</i>
<i>Metoda sběru dat:</i>	<i>Osobní rozhovor tazatele s respondentem - kombinace dotazování CAPI a PAPI</i>
<i>Výzkumný nástroj:</i>	<i>Standardizovaný dotazník</i>
<i>Otázky:</i>	<i>PV.87</i>
<i>Kód zprávy:</i>	<i>pv171030</i>
<i>Zveřejněno dne:</i>	<i>30. října 2017</i>
<i>Zpracovala:</i>	<i>Naděžda Čadová</i>

---

## Slovníček pojmů:

Kvótní výběr – napodobuje strukturu základního souboru (u nás je to obyvatelstvo České republiky starší 15 let) pomocí nastavení velikosti vybraných parametrů, tzv. kvót. Jinými slovy kvótní výběr je založen na stejném procentuálním zastoupení vybraných vlastností. Pro tvorbu kvót používáme údaje z Českého statistického úřadu. V našich výzkumech jsou stanoveny kvóty na pohlaví, věk, vzdělání, region a velikost obce. Vzorek je tedy vybrán tak, aby procentuální podíl např. mužů a žen ve vzorku odpovídal procentuálnímu podílu mužů a žen v každém kraji ČR. Podobně je zachován procentuální podíl obyvatel jednotlivých krajů ČR, občanů různých věkových kategorií, lidí s různým stupněm dosaženého vzdělání a z různých velkých obcí.

Reprezentativní výběr je takový výběr z celé populace, z jehož vlastností se dá platně usuzovat na vlastnosti celé populace. V našem případě to tedy znamená, že respondenti jsou vybráni tak, abychom zjištěné údaje mohli zobecnit na obyvatele České republiky starší 15 let.

---

Centrum pro výzkum veřejného mínění (CVVM) je výzkumným oddělením Sociologického ústavu AV ČR, v.v.i.. Jeho historie sahá do roku 1946, kdy jako součást Ministerstva informací začal fungovat Československý ústav pro výzkum veřejného mínění. Současné Centrum vzniklo v roce 2001 převedením svého předchůdce (IVVM) z Českého statistického úřadu do Sociologického ústavu AV ČR, v.v.i.. Včlenění do vědecké instituce zaručuje kvalitní odborné zázemí a kredit pracoviště; jako součást akademického prostředí musí CVVM SOÚ AV ČR, v.v.i., splňovat veškeré nároky a dosahovat tak té nejvyšší odborné úrovně. Hlavní náplní práce oddělení je výzkumný projekt Naše společnost, v jehož rámci je prováděno deset šetření ročně. Jedná se o průzkum veřejného mínění na reprezentativním vzorku české populace od 15 let, kterého se vždy účastní přibližně 1000 respondentů. Omnibusová podoba dotazníku umožňuje pokrýt velkou šíři námětů, a do šetření jsou proto pravidelně řazena politická, ekonomická i další obecně společenská témata. Jsou využívány jak opakované otázky, které umožňují sledovat vývoj zkoumaných jevů, tak náměty nové, reagující na aktuální dění. Díky dlouhodobému a kontinuálnímu charakteru je tento vědecký projekt zkoumání veřejného mínění v České republice ojedinělý.