

Tisková zpráva

Občané o hospodářské situaci ČR a o životní úrovni svých domácností – leden 2018

- ⊙ 44 % občanů hodnotí současnou ekonomickou situaci ČR jako dobrou, 15 % ji vnímá jako špatnou a 39 % ji pokládá za „ani dobrou, ani špatnou“.
- ⊙ Více než čtvrtina (27 %) české veřejnosti očekává zlepšení ekonomické situace, polovina (50 %) předpokládá setrvalý stav a asi šestina (16 %) počítá se zhoršením.
- ⊙ Nadpoloviční většina (54 %) Čechů hodnotí životní úroveň své domácnosti jako dobrou, třetina (33 %) ji pokládá za „ani dobrou, ani špatnou“ a 13 % ji vnímá jako špatnou.

Zpracoval:

Jan Červenka

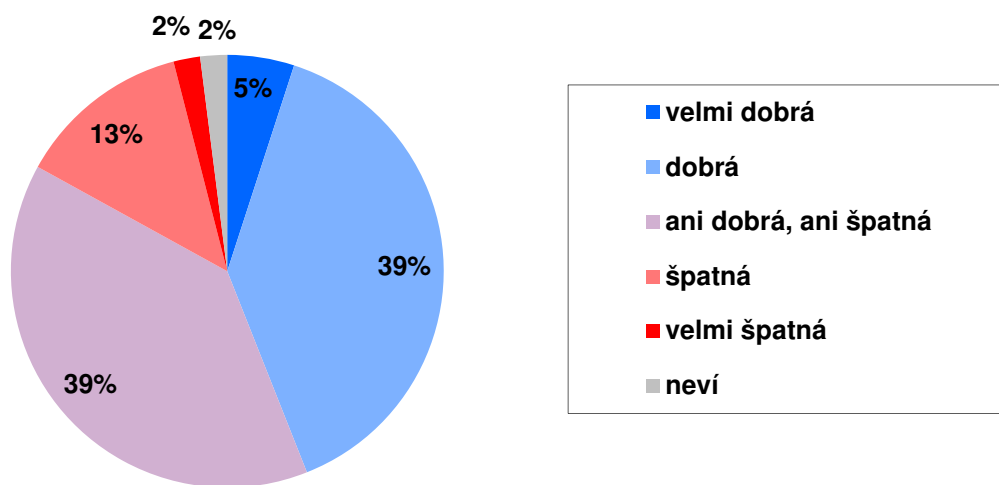
Centrum pro výzkum veřejného mínění, Sociologický ústav AV ČR, v.v.i.

Tel.: 210 310 586; e-mail: jan.cervenka@soc.cas.cz



V lednovém šetření CVVM SOÚ AV ČR, v.v.i., položilo všem dotázaným tři otázky týkající se hodnocení současné ekonomické situace v ČR, očekávání vývoje ekonomické situace v příštím roce a hodnocení životní úrovně jejich domácností.

Graf 1: Hodnocení současné ekonomické situace v ČR (%)¹



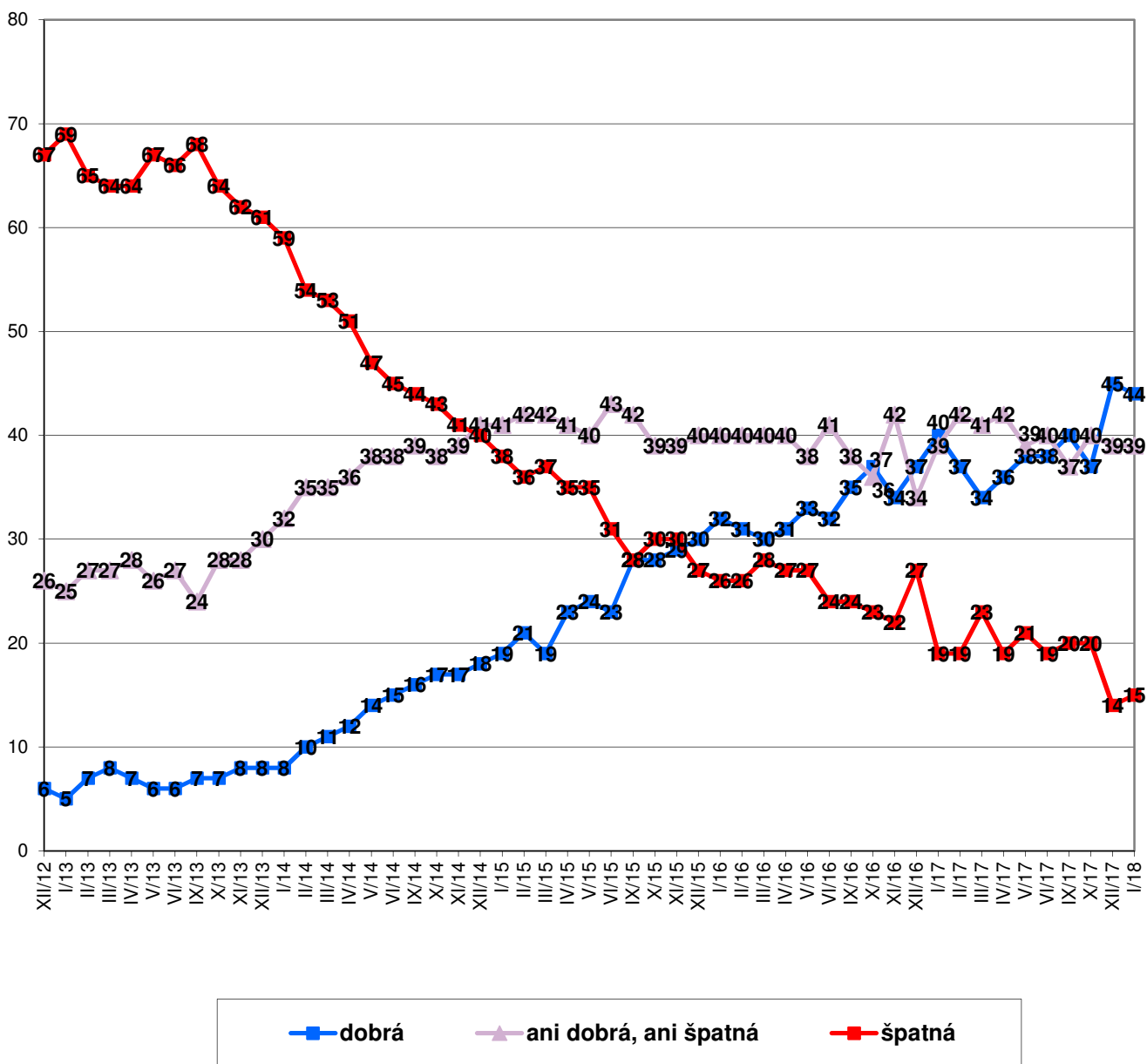
Zdroj: CVVM SOÚ AV ČR, v.v.i., Naše společnost 15. – 24. 1. 2018, 1086 respondentů starších 15 let, osobní rozhovor.

Z výsledku šetření vyplývá (viz graf 1), že více než dvě pětiny (44 %) české veřejnosti hodnotí současnou ekonomickou situaci v zemi pozitivně, když 5 % ji označilo za „velmi dobrou“ a 39 % za „dobrou“. Tři z dvaceti (15 %) lidí hodnotí současnou ekonomickou situaci nepříznivě, když 13 % ji charakterizovalo jako „špatnou“ a 2 % jako „velmi špatnou“. Přibližně dvě pětiny (39 %) lidí pak považují současnou ekonomickou situaci v ČR za „ani dobrou, ani špatnou“. Zbývajících 2 % oslovených se k tomuto dotazu nedokázala vyjádřit a zvolila odpověď „nevím“.

¹ Znění otázky: „Jak byste hodnotil současnou ekonomickou situaci v naší zemi? Je podle Vás velmi dobrá, dobrá, ani dobrá, ani špatná, špatná, velmi špatná.“

Z časového srovnání, které nabízí graf 2, vyplývá, že oproti předchozímu šetření z prosince 2017 nedošlo k žádné statisticky významné změně. Potvrdilo se tak v prosincovém výzkumu zaznamenané zlepšení oproti říjnu 2017, když prosincový výsledek představoval absolutně nejlepší hodnocení ekonomické situace za celou dobu realizace srovnatelných výzkumů od roku 1999. Aktuální hodnocení, které se od zaznamenaného historického maxima neliší, je přitom mírně lepší než před rokem v lednu 2017, kdy pozitivně ekonomickou situaci hodnotilo 40 %, tj. o 4 procentní body méně, a negativně 19 %, tj. o 4 procentní body více než v lednu 2018.

Graf 2: Hodnocení současné ekonomické situace v ČR – časové srovnání (%)



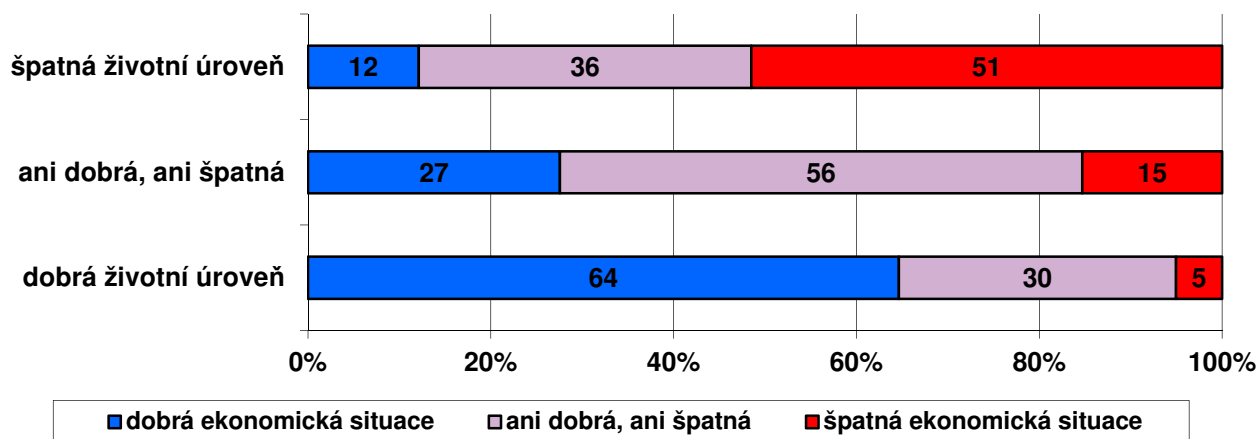
Pozn.: Dopočet do 100 % tvoří odpovědi „neví“, kategorie „dobrá“ zahrnuje součet podílů „velmi dobrá“ a „dobrá“, kategorie „špatná“ je součtem podílů „špatná“ a „velmi špatná“.

Zdroj: CVVM SOÚ AV ČR, v.v.i., Naše společnost.

Podrobnější analýza ukázala, že optimismus v hodnocení současné ekonomické situace narůstá se zlepšující se subjektivně hodnocenou životní úrovní respondenta (viz graf 3) a rovněž s rostoucím příjmem, zvyšující se

spokojeností s životem či zvyšující se spokojeností s politickou situací a se zvyšujícím se stupněm nejvyššího dokončeného vzdělání. Relativně optimističtější se o ekonomické situaci vyjadřují lidé ve věku od 30 do 44 let, samostatně činní bez zaměstnanců, vysoce kvalifikovaní odborníci nebo vedoucí pracovníci, ti, kdo se na škále politické orientace řadí k pravici, voliči ANO či Pirátů a ti, kdo důvěřují vládě. Naopak kritičtějšími v tomto směru jsou nezaměstnaní, lidé pracující v dělnických profesích, respondenti, kteří sami sebe na škále politické orientace řadí jednoznačně na levici, nebo se na ní nedokážou zařadit, rozhodnutí nevolíči a lidé, kteří vládě nedůvěřují.

Graf 3: Hodnocení současné ekonomické situace v ČR podle životní úrovně domácnosti (%)

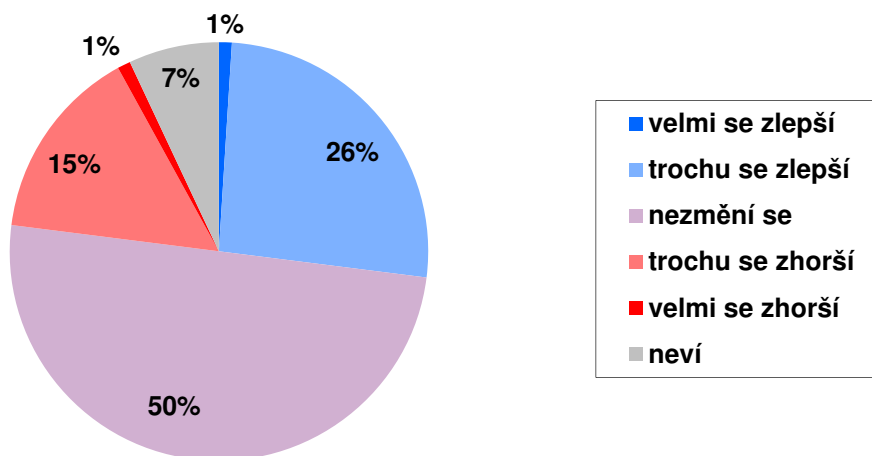


Pozn.: Dopočet do 100 % tvoří odpovědi „neví“, kategorie „dobrá“ zahrnuje součet podílů „velmi dobrá“ a „dobrá“, kategorie „špatná“ je součtem podílů „špatná“ a „velmi špatná“.

Zdroj: CVVM SOÚ AV ČR, v.v.i., Naše společnost 15. – 24. 1. 2018, 1086 respondentů starších 15 let, osobní rozhovor.

Druhá otázka se týkala výhledu dalšího vývoje ekonomické situace v České republice v tomto roce.

Graf 4: Očekávání ekonomického vývoje v ČR v tomto roce (%)²

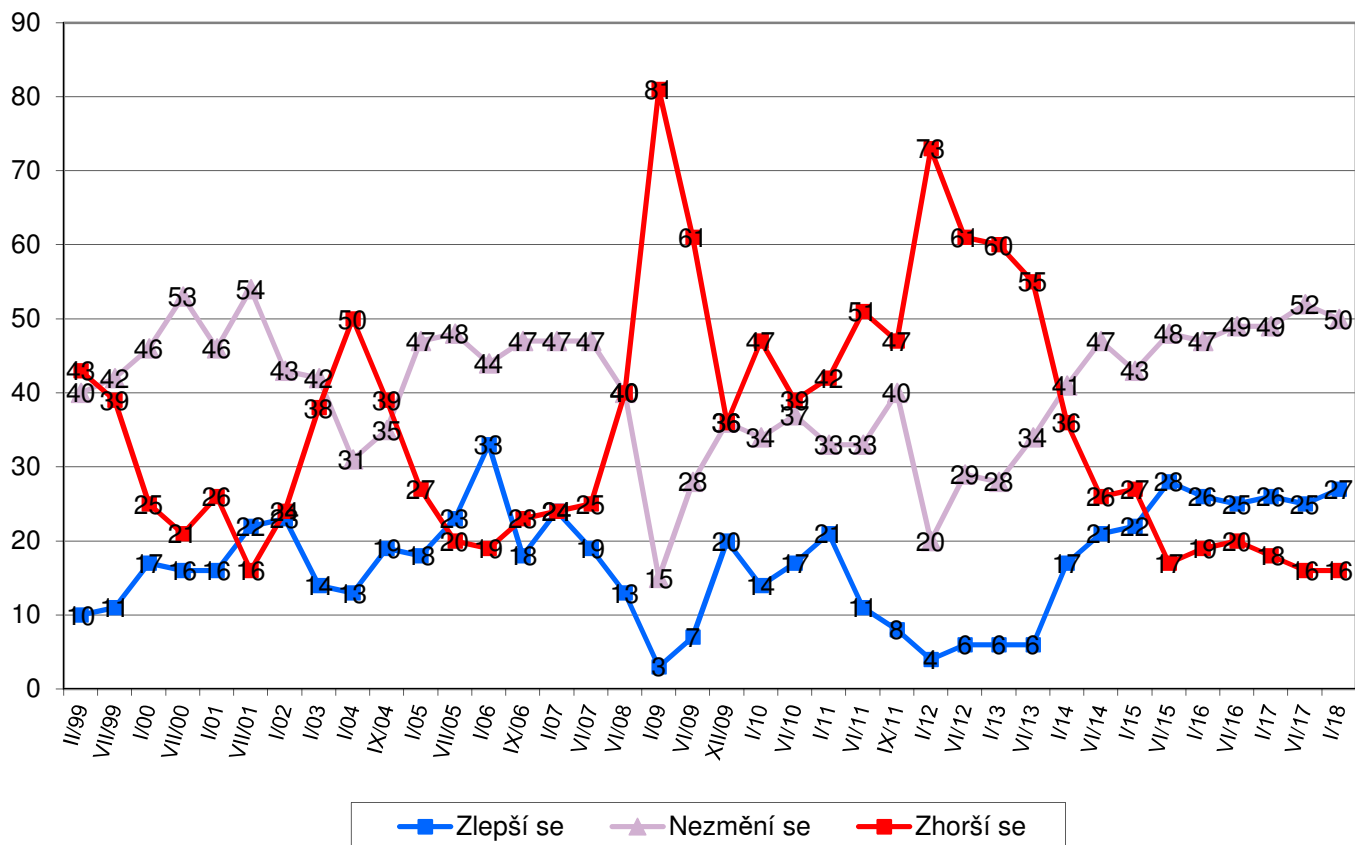


Zdroj: CVVM SOÚ AV ČR, v.v.i., Naše společnost 15. – 24. 1. 2018, 1086 respondentů starších 15 let, osobní rozhovor.

² Znění otázky: „Myslíte si, že ekonomická situace se v České republice v tomto roce velmi zlepší, trochu se zlepší, nezmění se, trochu se zhorší, velmi se zhorší?“

Z výsledku šetření plyne (viz graf 4), že relativně největší část občanů představující rovnou polovinu (50 %) veřejnosti má za to, že se ekonomická situace v tomto roce nezmění. Více než čtvrtina (27 %) veřejnosti počítá se zlepšením ekonomické situace v ČR v tomto roce, přičemž 1 % se domnívá, že se situace „velmi zlepší“, a dalších 26 % předpokládá, že se „trochu zlepší“. Asi šestina (16 %) Čechů si naopak myslí, že by se ekonomická situace v ČR v tomto roce mohla zhoršit, v tom 1 % věří, že se „velmi zhorší“, a 15 % předpokládá, že se „trochu zhorší“. 7 % respondentů na otázku nedokázalo jednoznačně odpovědět a zvolilo odpověď „nevím“.

Graf 5: Očekávání ekonomického vývoje v ČR v tomto roce – časové srovnání (%)



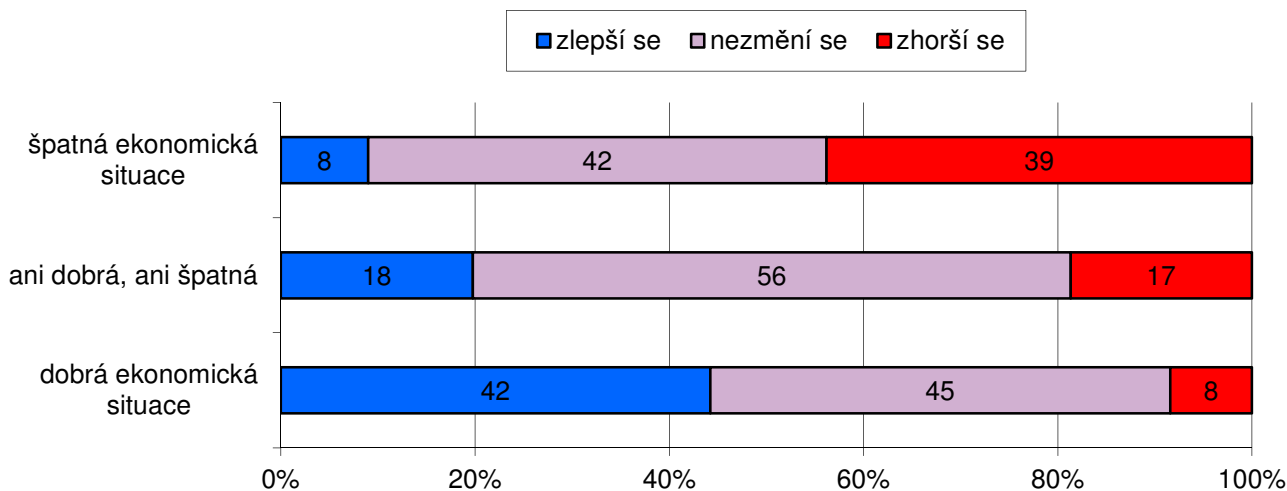
Pozn.: Dopočet do 100 % tvoří odpovědi „nevím“. Kategorie „zlepší se“ je součtem podílů „velmi se zlepší“ a „trochu se zlepší“, kategorie „zhorší se“ je součtem podílů „trochu se zhorší“ a „velmi se zhorší“.

Zdroj: CVVM SOÚ AV ČR, v.v.i., Naše společnost.

Jak ukazují výsledky v grafu 5, oproti předchozímu šetření z června 2017 se očekávání dalšího vývoje ekonomické situace České republiky statisticky významně nezměnilo, v porovnání s očekáváním vyjadřovanými před rokem v lednu 2017 rovněž nedošlo k žádnému statisticky významnému posunu. Očekávání zaznamenaná v posledních dvou a půl letech od června 2015 jsou poměrně stabilizovaná na úrovni, která je nejlepší od roku 2006.

Podrobnější analýza ukázala, že očekávání vývoje ekonomické situace je silně propojené s hodnocením současného stavu (viz graf 6). Obecně platí, že lidé, kteří současnou ekonomickou situaci hodnotí příznivěji, jsou v průměru optimističtější, i pokud jde o vyhlídky ekonomiky pro následující období. Pokud jde o sociodemografické rozdíly, optimismus v ekonomických očekáváním roste spolu se zlepšujícím se hodnocením životní úrovně domácnosti respondenta, s vyššími příjmy, s rostoucí spokojeností s životem, se zvyšující se spokojeností s politickou situací a také s nejvyšším stupněm dokončeného vzdělání. Optimističtější jsou lidé, kteří se na škále politické orientace řadí od středu napravo a respondenti důvěřující současné vládě. Naopak skeptičtějšími v tomto ohledu jsou ti, kdo se politicky řadí jednoznačně na levičce, rozhodnutí nevolíči bez preferované strany a lidé nedůvěřující vládě.

Graf 6: Očekávání ekonomického vývoje v ČR podle hodnocení současné ekonomické situace (%)

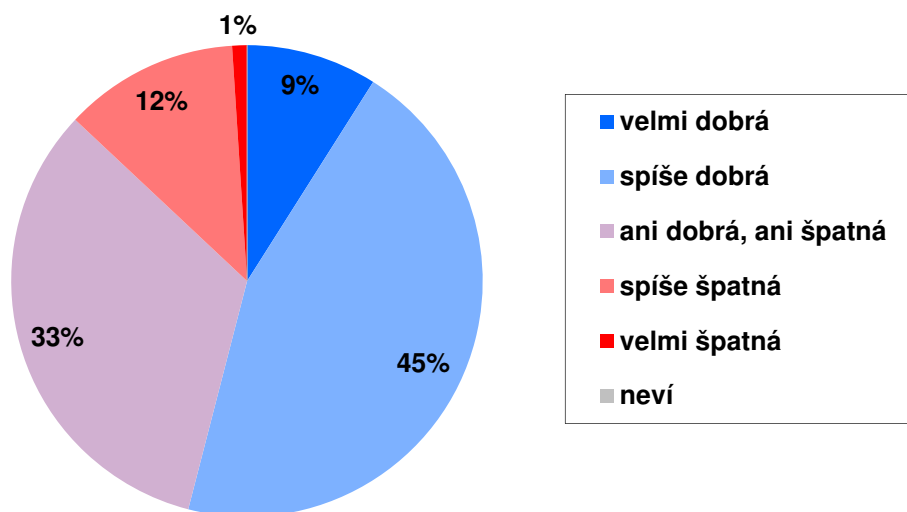


Pozn.: Dopočet do 100 % tvoří odpovědi „neví“. Kategorie „dobrá ekonomická situace“ zahrnuje součet podílů „velmi dobrá“ a „dobrá“, kategorie „špatná ekonomická situace“ je součtem podílů „špatná“ a „velmi špatná“. Kategorie „zlepší se“ představuje součet podílů „velmi se zlepší“ a „trochu se zlepší“, kategorie „zhorší se“ zahrnuje podíly „trochu se zhorší“ a „velmi se zhorší“.

Zdroj: CVVM SOÚ AV ČR, v.v.i., Naše společnost 15. – 24. 1. 2018, 1086 respondentů starších 15 let, osobní rozhovor.

Třetí otázka se týkala hodnocení životní úrovně samotných domácností, v nichž respondenti žijí.

Graf 7: Subjektivní hodnocení životní úrovně vlastní domácnosti³ (%)

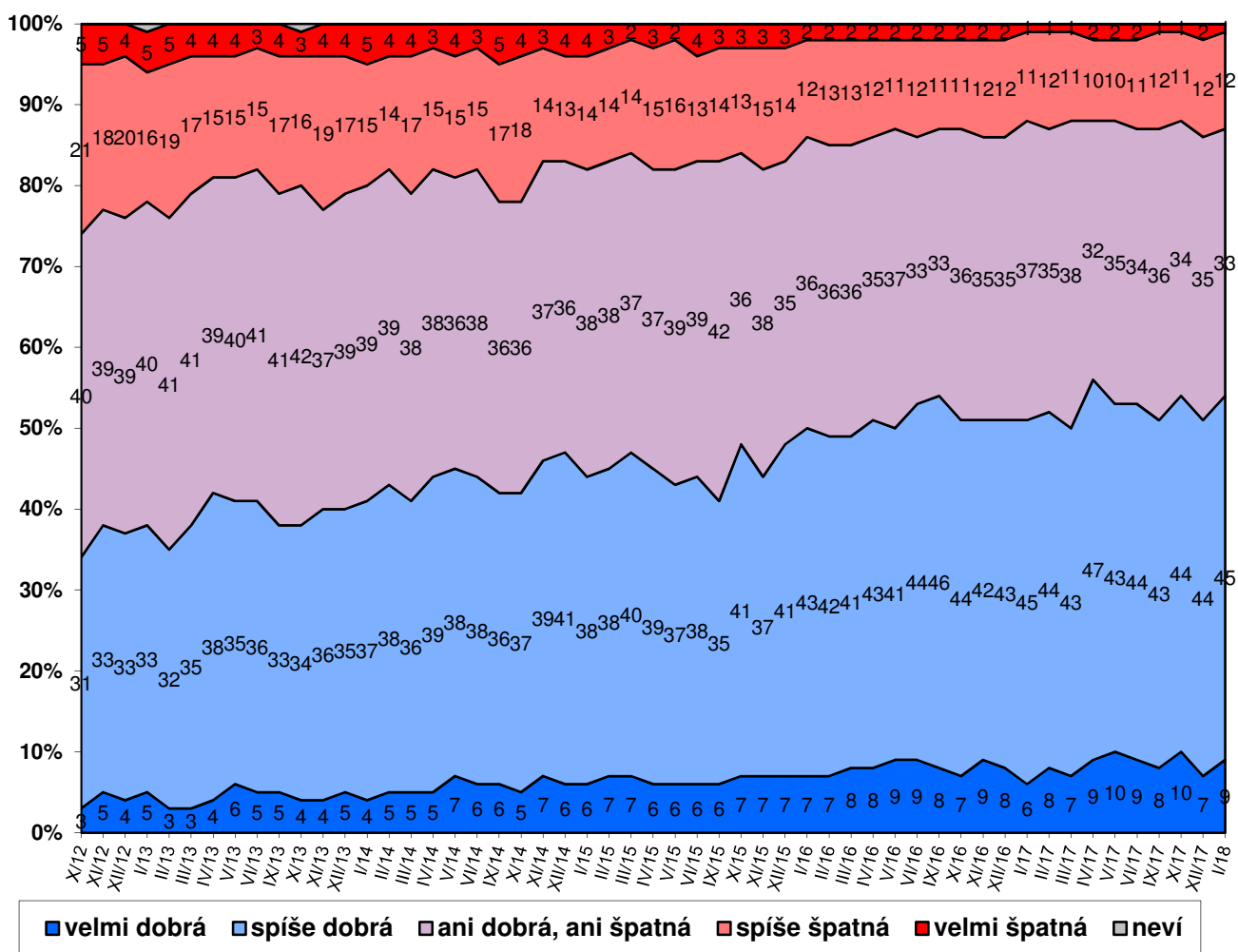


Zdroj: CVVM SOÚ AV ČR, v.v.i., Naše společnost 15. – 24. 1. 2018, 1086 respondentů starších 15 let, osobní rozhovor.

³ Znění otázky: „Považujete životní úroveň Vaší domácnosti za velmi dobrou, za spíše dobrou, ani dobrou, ani špatnou, za spíše špatnou, nebo za velmi špatnou?“

Jak ukazují výsledky v grafu 7, nadpoloviční většina (54 %) lidí má podle vlastního vyjádření dobrou životní úroveň své domácnosti, z toho 9 % ji hodnotí jako „velmi dobrou“ a 45 % jako „spíše dobrou“. Naopak za špatnou považuje životní úroveň své domácnosti 13 % občanů, když 12 % ji označilo za „spíše špatnou“ a 1 % za „velmi špatnou“. Asi třetina (33 %) pak životní úroveň své domácnosti charakterizuje jako „ani dobrou, ani špatnou“.

Graf 8: Subjektivní hodnocení životní úrovně vlastní domácnosti – časové srovnání (%)



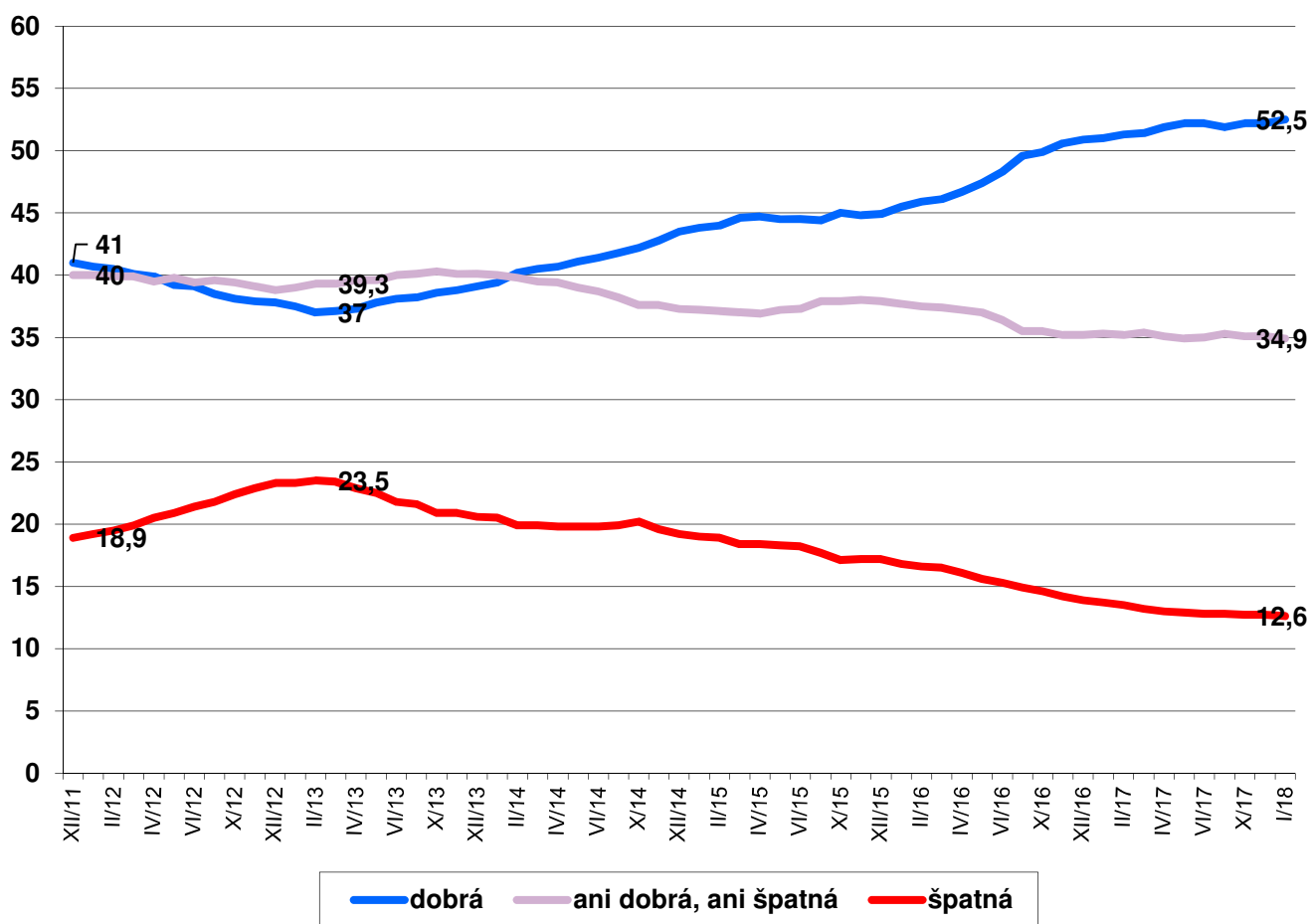
Zdroj: CVVM SOÚ AV ČR, v.v.i., Naše společnost.

Jak ukazují údaje zachycené v grafu 8, oproti předchozímu výzkumu z prosince 2017 se hodnocení životní úrovně vlastní domácnosti statisticky významně nezměnilo. V porovnání s výsledkem zaznamenaným o rok dříve v lednu 2017, kdy podíl příznivého hodnocení životní úrovně vlastní domácnosti dosahoval 51 %, podíl nepříznivého činil 12 % a variantu hodnocení „ani dobrá, ani špatná“ tehdy zvolilo 37 % respondentů, je aktuální hodnocení rovněž statisticky víceméně srovnatelné, byť s o čtyři procentní body nižším podílem varianty „ani dobrá, ani špatná“.

Pokud jde o dlouhodobější trend vývoje subjektivního hodnocení životní úrovně vlastní domácnosti, ten poněkud zřetelněji zachycuje graf 9 ukazující klouzavé průměry souhrnných podílů tohoto hodnocení vždy z posledních 10 měření, což je standardní počet výzkumů realizovaných CVVM během roku v rámci projektu Naše společnost. Od února 2013 až do jara 2015 lze vidět v podstatě nepřerušovaný vzestup podílu příznivého hodnocení, jehož roční průměr se postupně zvýšil z 37 % rovných na více než 44 %. Tento trend vzestupu příznivého hodnocení se následně zastavil, ale v říjnu 2015 opět vzrostl a dosáhl do té doby maximální úrovně 45 %, na které se v posledním čtvrtletí roku 2015 ustálil, aby od počátku roku 2016 opět začal růst. Maximálních hodnot přitom dosahoval v květnu a červnu

loňského roku, kdy činil shodně 52,2 %, v říjnu se jeho hodnota po zářijovém mírném poklesu o tři desetiny procentního bodu na tuto maximální úroveň vrátila a setrvala na ní i v prosinci. V aktuálním hodnocení opět mírně stoupl na 52,5 %, což je nové historické maximum. Podíl negativního hodnocení se oproti prosinci 2017 poklesl o jednu desetinu procentního bodu na nové historické minimum 12,6 % z posledních deseti měření. Přesto lze hodnocení životní úrovně v posledním období vnímat již jako zřetelně stabilizované a momentálně nevykazující žádný trend ke změně. Hodnocení „ani dobrá, ani špatná“ v průměru posledních deseti měření činí 34,9 %.

Graf 9: Subjektivní hodnocení životní úrovně vlastní domácnosti – časové srovnání (průměry procentních podílů za období 12 měsíců)



Zdroj: CVVM SOÚ AV ČR, v.v.i., Naše společnost.

Hodnocení životní úrovně se zlepšuje s rostoucím příjmem či stupněm dokončeného vzdělání respondenta a rovněž s rostoucí spokojeností s životem, jakož i s ekonomickou a politickou situací. K lidem lépe hodnotícím svou životní úroveň patří podnikatelé a živnostníci, vysoce kvalifikovaní odborníci nebo vedoucí pracovníci, ti, kdo se na pravolevé škále politické orientace řadí jednoznačně k pravici nebo k pravému středu, voliči ODS či ANO a ti, kdo důvěřují vládě. Skupiny vnímající svou životní úroveň méně příznivě tvoří především lidé ve věku od 60 let výše, důchodci, nezaměstnaní, lidé pracující v nekvalifikovaných a polokvalifikovaných dělnických profesích, lidé, kteří sami sebe na škále levice-pravice politicky řadí jednoznačně k levici, rozhodní nevoliči a ti, kdo vládě nedůvěřují.

Technické parametry výzkumu

<i>Výzkum:</i>	<i>Naše společnost, v18-01</i>
<i>Realizátor:</i>	<i>Centrum pro výzkum veřejného mínění, Sociologický ústav AV ČR, v.v.i.</i>
<i>Projekt:</i>	<i>Naše společnost – projekt kontinuálního výzkumu veřejného mínění CVVM SOÚ AV ČR, v.v.i.</i>
<i>Termín terénního šetření:</i>	<i>15. – 24. 1. 2018</i>
<i>Výběr respondentů:</i>	<i>Kvótní výběr</i>
<i>Kvóty:</i>	<i>Kraj (oblasti NUTS 3), velikost místa bydliště, pohlaví, věk, vzdělání</i>
<i>Zdroj dat pro kvótní výběr:</i>	<i>Český statistický úřad</i>
<i>Reprezentativita:</i>	<i>Obyvatelstvo ČR ve věku od 15 let</i>
<i>Počet dotázaných:</i>	<i>1086</i>
<i>Počet tazatelů:</i>	<i>242</i>
<i>Metoda sběru dat:</i>	<i>Osobní rozhovor tazatele s respondentem - kombinace dotazování CAPI a PAPI</i>
<i>Výzkumný nástroj:</i>	<i>Standardizovaný dotazník</i>
<i>Kód tiskové zprávy:</i>	<i>ev180228</i>
<i>Otázky:</i>	<i>EV.10, EV.11, IDE.1</i>
<i>Zveřejněno dne:</i>	<i>1. března 2018</i>
<i>Zpracoval:</i>	<i>Jan Červenka</i>

Slovníček pojmů:

Kvótní výběr – napodobuje strukturu základního souboru (u nás je to obyvatelstvo České republiky starší 15 let) pomocí nastavení velikosti vybraných parametrů, tzv. kvót. Jinými slovy kvótní výběr je založen na stejném procentuálním zastoupení vybraných vlastností. Pro tvorbu kvót používáme údaje z Českého statistického úřadu. V našich výzkumech jsou stanoveny kvóty na pohlaví, věk, vzdělání, region a velikost obce. Vzorek je tedy vybrán tak, aby procentuální podíl např. mužů a žen ve vzorku odpovídal procentuálnímu podílu mužů a žen v každém kraji ČR. Podobně je zachován procentuální podíl obyvatel jednotlivých krajů ČR, občanů různých věkových kategorií, lidí s různým stupněm dosaženého vzdělání a z různých velkých obcí.

Reprezentativní výběr je takový výběr z celé populace, z jehož vlastností se dá platně usuzovat na vlastnosti celé populace. V našem případě to tedy znamená, že respondenti jsou vybráni tak, abychom zjištěné údaje mohli zobecnit na obyvatele České republiky starší 15 let.

Centrum pro výzkum veřejného mínění (CVVM) je výzkumným oddělením Sociologického ústavu AV ČR, v.v.i.. Jeho historie sahá do roku 1946, kdy jako součást Ministerstva informací začal fungovat Československý ústav pro výzkum veřejného mínění. Současné Centrum vzniklo v roce 2001 převedením svého předchůdce (IVVM) z Českého statistického úřadu do Sociologického ústavu AV ČR, v.v.i.. Včlenění do vědecké instituce zaručuje kvalitní odborné zázemí a kredit pracoviště; jako součást akademického prostředí musí CVVM SOÚ AV ČR, v.v.i., splňovat veškeré nároky a dosahovat tak té nejvyšší odborné úrovně. Hlavní náplní práce oddělení je výzkumný projekt Naše společnost, v jehož rámci je prováděno deset šetření ročně. Jedná se o průzkum veřejného mínění na reprezentativním vzorku české populace od 15 let, kterého se vždy účastní přibližně 1000 respondentů. Omnibusová podoba dotazníku umožňuje pokrýt velkou šíři námětů, a do šetření jsou proto pravidelně řazena politická, ekonomická i další obecně společenská témata. Jsou využívány jak opakované otázky, které umožňují sledovat vývoj zkoumaných jevů, tak náměty nové, reagující na aktuální dění. Díky dlouhodobému a kontinuálnímu charakteru je tento vědecký projekt zkoumání veřejného mínění v České republice ojedinělý.