

Tisková zpráva

Česká veřejnost o nezaměstnanosti – červenec 2020

- ⊙ Více než dvě třetiny veřejnosti hodnotí úroveň nezaměstnanosti jak přiměřenou, šestina jako příliš vysokou a desetina jako příliš nízkou.
- ⊙ Oproti minulému roku se hodnocení nezaměstnanosti výrazně změnilo. O 15 procentních bodů pokleslo hodnocení „příliš nízká“, o 10 bodů se zvýšilo hodnocení „přiměřená“ a o 7 procentních bodů „příliš vysoká“.
- ⊙ Odhad vývoje nezaměstnanosti v nejbližších dvou letech je následující: téměř tři čtvrtiny (72 %) dotázaných soudí, že se zvýší, pětina (19 %) čeká, že zůstane stejná. Ve srovnání s minulým rokem jde o zásadní názorový obrat: o 41 procentních bodů se zvýšilo očekávání nárůstu nezaměstnanosti.
- ⊙ Dvě pětiny (38 %) dotázaných si myslí, že většina nezaměstnaných nemá zájem pracovat, o trochu více (42 %), že nemohou sehnat vhodnou práci. Ve srovnání s minulým rokem došlo taktéž k názorovému obratu.
- ⊙ Všechna zjištění dokazují, že respondenti reflektují vliv koronavirové epidemie na současnou ekonomickou situaci a trh práce.

Zpracoval:

Milan Tuček

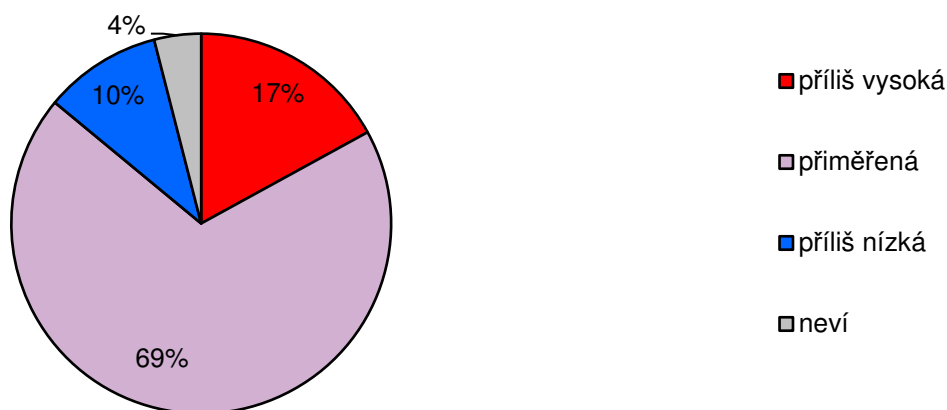
Centrum pro výzkum veřejného mínění, Sociologický ústav AV ČR.

Tel.: 210 310 586



V červencovém šetření se CVVM zabývalo problematikou nezaměstnanosti. Tato tematika, která je šetřena pravidelně každý rok v červnovém omnibusu, byla v posledních letech výrazně ovlivněna extrémně nízkou mírou nezaměstnanosti. Letošní zjišťování postojů k nezaměstnanosti se ovšem děje ve zcela odlišné (postcovidové z hlediska vypnutí ekonomiky) situaci. Ne že by nyní výrazně narostl počet nezaměstnaných (současná míra nezaměstnanosti je 3,8 %, oproti loňskému roku se zvýšila o 1,2 procentního bodu, tj. o třetinu - vysoká zaměstnanost je udržována různými programy, po jejich ukončení bude zaveden kurzarbeit systém) - ale řada ekonomů a zaměstnavatelů upozorňuje, že tento příznivý stav se vbrzku změní.

Graf 1: Hodnocení současné úrovně nezaměstnanosti¹ (v %)



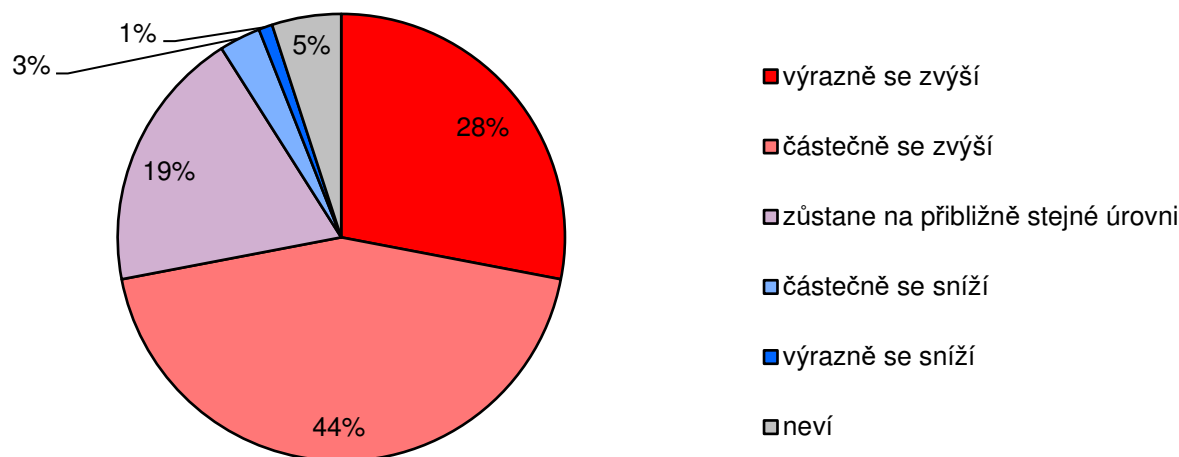
Zdroj: CVVM SOÚ AV ČR, Naše společnost 18. – 29.7. 2020, 972 respondentů starších 15 let, osobní rozhovor.

¹ Znění otázky: „Považujete současnou úroveň nezaměstnanosti v ČR za příliš nízkou, přiměřenou, příliš vysokou?“

Jak ukazuje graf 1, šestina dotázaných (17 %) považuje současnou míru nezaměstnanosti za příliš vysokou. Více než dvě třetiny (69 %) ji vnímají jako přiměřenou a desetina (10 %) jako příliš nízkou. 6 % oslovených uvedlo odpověď „nevím“. **Oproti červnu 2019 došlo k významnému posunu v hodnocení: o 15 procentních bodů se snížilo hodnocení „příliš nízká“, o 10 procentních bodů se zvýšilo hodnocení „přiměřená“ a o 7 bodů vzrostlo hodnocení „příliš vysoká“.** Přitom míra nezaměstnanosti až tak nevzrostla, jen je vnímána jinak, v jiných souvislostech a především v odlišné perspektivě budoucího vývoje.

Hodnocení úrovně nezaměstnanosti není ovlivněno ani věkem, ani vzděláním, ani socioprofesioním postavením. Do hodnocení se nepromítá odlišná situace v jednotlivých krajích (jak tomu bylo letech, kdy hodnocení „příliš vysoká“ dosahovalo 50-70 % odpovědí).

Graf 2: Vývoj nezaměstnanosti v nejbližších dvou letech² (v %)



Zdroj: CVVM SOÚ AV ČR, Naše společnost 18. – 29.7. 2020, 972 respondentů starších 15 let, osobní rozhovor.

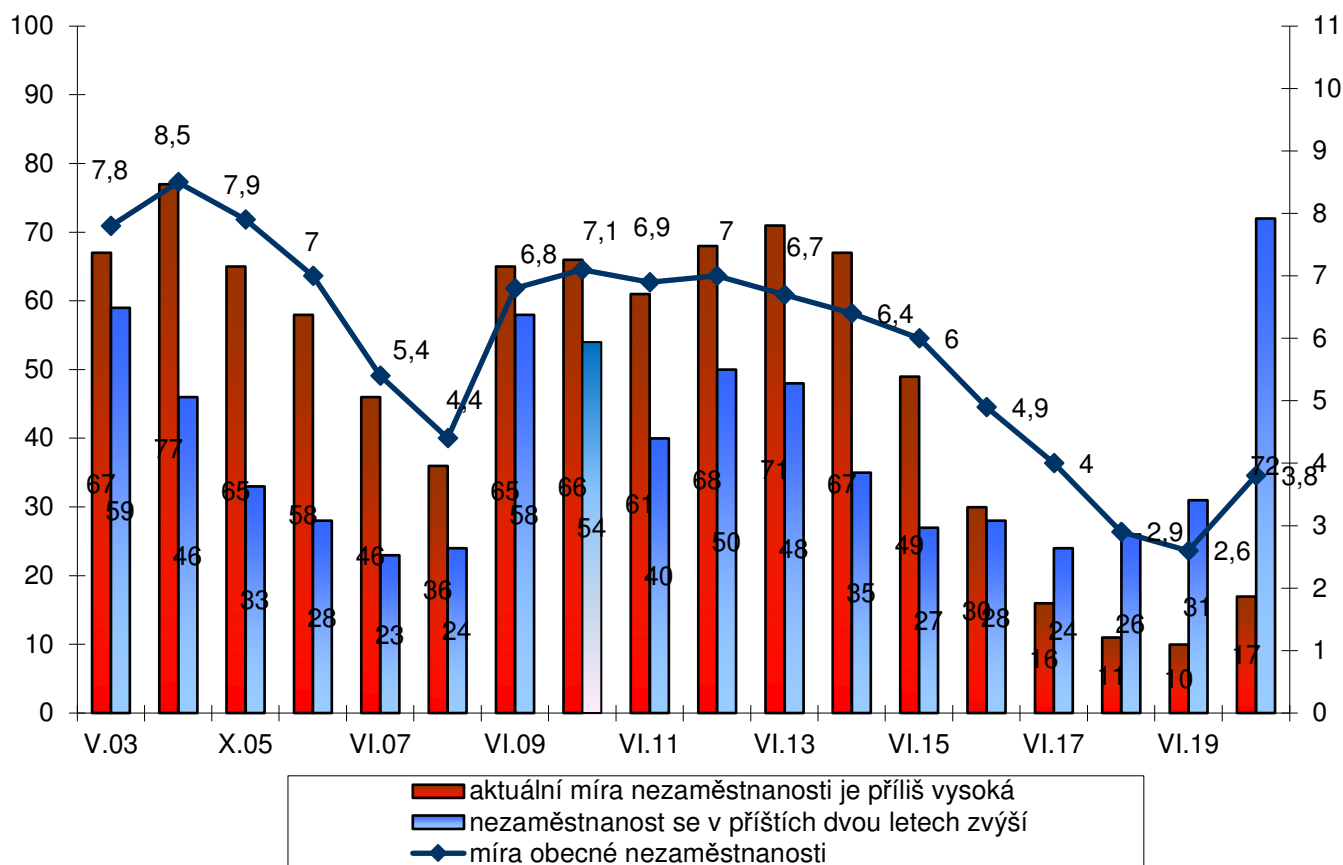
Šetření ukázalo (viz graf 2), že mezi českými občany významně převládá názor, že nezaměstnanost v České republice se v příštích dvou letech zvýší (72 % dotázaných, přičemž 28 % tvrdí, že nezaměstnanost se zvýší výrazně). Necelá pětina oslovených (19 %) se domnívá, že nezaměstnanost zůstane stejná, zanedbatelná část (4 %) pak očekává pokles nezaměstnanosti. Jen dvacitina oslovených (5 %) nedokázala vývoj nezaměstnanosti v příštích dvou letech odhadnout a zvolila odpověď „nevím“. **Ve srovnání s loňským červnem zde došlo ke skokové změně v očekáváních (zvýšení nezaměstnanosti očekávalo v roce 2019 31 % dotázaných – viz poslední sloupec v následujícím grafu).**

Časové srovnání hodnocení aktuální míry nezaměstnanosti a očekávání jejího vývoje v následujících dvou letech (viz graf 3) ukazuje, že v letech 2004 až 2008 se subjektivní vnímání nezaměstnanosti i očekávání dalšího vývoje poměrně plynule zlepšovalo spolu s tím, jak klesala i reálná míra obecné nezaměstnanosti. V roce 2009 v reakci na ekonomickou krizi spojenou i s faktickým zvýšením nezaměstnanosti se v obou ohledech mínění veřejnosti naopak razantně zhoršilo, což potvrdil výzkum z roku 2010, který se výsledkově od předešlého příliš nelišil. Zatímco v roce 2011 došlo mírnému snížení podílu těch, kteří považují míru nezaměstnanosti za příliš vysokou, v roce 2012 došlo opět ke zvýšení (o 7 procentních bodů oproti roku 2011, tedy v podstatě na úroveň let 2009 a 2010). V letech 2012 a 2013 bylo hodnocení aktuální míry nezaměstnanosti i hodnocení jejího dalšího vývoje prakticky shodné. Od roku 2014 hodnotili čeští občané nezaměstnanost pozitivněji a optimističtější byli i při pohledu do budoucna. Názor, že nezaměstnanost je příliš vysoká, sledoval pokles míry nezaměstnanosti. V roce 2015 prakticky polovina (49 %) souboru uvedla, že nezaměstnanost je příliš vysoká (míra nezaměstnanosti byla tehdy více než dvojnásobná – 6 %), pokles daného podílu hodnocení nezaměstnanosti jako příliš vysoké mezi roky 2015 a 2019 činil 39 procentních bodů.

² Znění otázky: „Jak se bude podle Vás vyvíjet nezaměstnanost v ČR v nejbližších dvou letech?“ Možnosti odpovědí: výrazně se zvýší, částečně se zvýší, zůstane přibližně na stejné úrovni, částečně se sníží, výrazně se sníží.

10 % z loňského šetření představuje zatím vůbec nejnižší procentní podíl odpovědi „příliš vysoká nezaměstnanost“ za čtrnáctileté období, kdy se hodnocení míry nezaměstnanosti zjišťuje. Proto není divu, že odhad vývoje ve směru nárůstu nezaměstnanosti se v posledních letech mírně zvyšoval. **Avšak koronavirus situaci zcela změnil – došlo k obrovskému nárůstu podílu názoru, že nezaměstnanost se zvýší, a to na 72 % (nejvyšší hodnota za celou dobu zjišťování).** Nejde tudíž o racionální reakci na příliš nízkou míru nezaměstnanosti z let 2017-2019, ale vskutku pesimistické až katastrofické očekávání naší veřejnosti do budoucna.

Graf 3: Subjektivní hodnocení a očekávání vývoje nezaměstnanosti v porovnání s vývojem obecné míry nezaměstnanosti (časové srovnání v %)



Pozn. 1: Hodnocení aktuální míry nezaměstnanosti zahrnuje odpověď „příliš vysoká“ (viz graf 1), výhled nezaměstnanosti v příštích dvou letech pak zahrnuje odpovědi „výrazně + částečně se zvýší“ (viz graf 2).

Pozn. 2: Údaje o míře nezaměstnanosti představují obecnou míru nezaměstnanosti 18-64letých v červenci 2020 (analogicky pak v červnu za minulé roky)

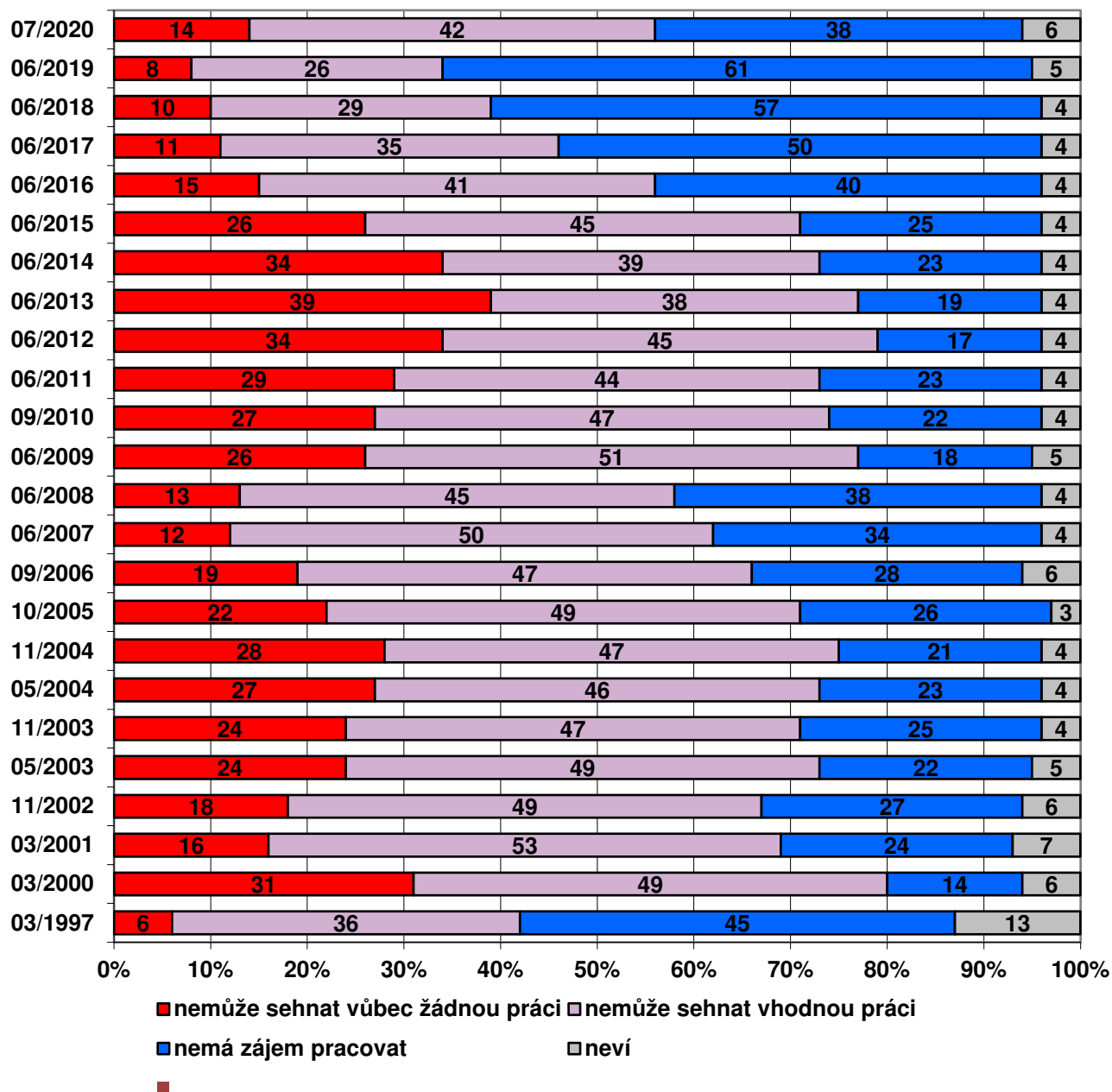
Zdroj: CVVM SOÚ AV ČR, Naše společnost a Český statistický úřad.

Při srovnání veřejného mínění s oficiální statistikou, tedy mírou obecné nezaměstnanosti, kterou poskytuje ČSÚ, vidíme, že veřejné mínění je v tomto ohledu velmi citlivé na jakékoliv výkyvy na trhu práce a velmi přesně je kopíruje. Když míra nezaměstnanosti mezi roky 2018 a 2019 snížila jen o 0,3 %, ve veřejnosti se o 5 % (statisticky významně) posílil názor, že nezaměstnanost se během následujících dvou let nutně zvýší. **Současná situace je ovšem bezprecedentní – veřejnost sdílí obrovské obavy z budoucího vývoje v oblasti zaměstnanosti, aniž by zatím došlo k výraznému (skokovému) nárůstu míry nezaměstnanosti.**

Obavy z nárůstu nezaměstnanosti jsou logicky podmíněny názorem, zda se bude koronavirová situace v Česku zhoršovat/zlepšovat. Ti, co očekávají rozhodné zhoršení, ve 45 % očekávají výrazný nárůst nezaměstnanosti, ti, co očekávají zlepšení, počítají s nárůstem nezaměstnanosti jen ve 20 %. Podobný názorový rozdíl je vázán i na důvěru k vládě (ti, co nedůvěřují, očekávají vyšší nezaměstnanost).

Další otázka šetření se zaměřila na to, co je podle mínění lidí převládajícím důvodem nezaměstnanosti u nás, zda jde o důsledek toho, že lidé nechtějí pracovat, nebo zda je to dáno tím, že nemohou sehnat práci, která by jim vyhovovala, případně že nemohou sehnat jakoukoli práci bez ohledu na své preference.

Graf 4: Myslíte si, že většina nezaměstnaných...³(v %)



Zdroj: CVVM SOÚ AV ČR, Naše společnost.

I v této otázce koronavirus významně posunul názorové spektrum. Jak ukazují výsledky v grafu 4, přibližně dvě pětiny dotázaných (42 %) se domnívají, že většina nezaměstnaných si není schopna sehnat vhodnou práci, 14 % dotázaných pak vyjádřilo názor, že většina nezaměstnaných nemůže sehnat vůbec žádnou práci, a necelé dvě pětiny

³ Znění otázky: „Řekl byste, že většina nezaměstnaných u nás nemůže sehnat vhodnou práci, nemůže sehnat vůbec žádnou práci, nemá zájem pracovat?“

(38 %) dotázaných se domnívají, že nezaměstnaní jednoduše nemají zájem pracovat (viz vrchní řádek grafu 4). **Při porovnání s minulým rokem jde o zásadní posun v hodnocení, který zcela převrátil trend z posledních pěti let, kdy narůstalo přesvědčení, že nezaměstnaní nemají zájem pracovat (v roce 2019 tento názor dominoval a zaujaly jej více než tři pětiny dotázaných).**

Odpověď „nemá zájem pracovat“ uváděli významně častěji dotázaní s dobrou životní úrovní (43 %) oproti dotázaným se špatnou životní úrovní (30 %). Mezi těmi, kteří byli v posledních pěti letech nezaměstnaní, uvádí „nezájem o práci“ 22 % dotázaných, mezi ostatními respondenty je to 40 %.

Z časového srovnání výsledků u této otázky (viz graf 4) je zřejmé, že v období od roku 2004 do roku 2008 docházelo k postupnému zvyšování podílu těch, kdo si mysleli, že hlavním důvodem nezaměstnanosti je nechuť nezaměstnaných pracovat. V roce 2009 nastal v tomto ohledu prudký obrat, když se tento podíl meziročně snížil o 20 procentních bodů ve prospěch obou variant nedobrovolné nezaměstnanosti, přičemž výrazněji se tento růst projevil u podílu těch, kteří tvrdí, že nezaměstnaní většinou nemohou sehnat vůbec žádnou práci. Rozložení odpovědí zůstalo v následujících dvou letech, tedy v roce 2010 a 2011, v zásadě stejné. V letech 2012 a 2013 pak dále přibývalo těch, kteří se klonili k názoru, že většina nezaměstnaných nemůže sehnat vůbec žádnou práci. V roce 2014 jsme zaznamenali obrat, když podíl občanů, podle kterých nezaměstnaní nemohou sehnat vůbec žádnou práci, mírně poklesl. Tento pokles pak pokračoval v roce 2015 a 2016 (o 8, resp. 11 procentních bodů) a byl s nižším tempem prodloužen i v letech 2017 až 2019, kdy už jen si desetina či ještě menší část dotázaných si myslela, že nezaměstnaní nemohou sehnat jakoukoliv práci. V posledních čtyřech letech významný pokles zaznamenal i podíl těch, kdo si myslí, že většina nezaměstnaných nemůže sehnat práci podle svých představ (od roku 2015 do roku 2019 se tento podíl snížil o 19 procentních bodů). S těmito poklesy byl na druhé straně spojen prudký nárůst podílu názoru, že nezaměstnaní nemají zájem pracovat – v roce 2016 byl zaznamenán nárůst oproti roku 2015 o 15 procentních bodů, v roce 2017 o dalších 10 procentních bodů na hodnotu 50 %, v roce 2018 na 57 % odpovědí a a v roce 2019 na 61 %, což byl nejvyšší údaj od roku 1997, kdy byla otázka položena poprvé. Veřejnost tak odpovídajícím způsobem reagovala na nízkou míru nezaměstnanosti a relativně velkou nabídku pracovních míst. **Letos nastal, jak už jsme uvedli výše, zásadní zlom, ve kterém hraje svoji roli nejen nárůst nezaměstnanosti, ale především obavy z dalšího vývoje pracovního trhu.**

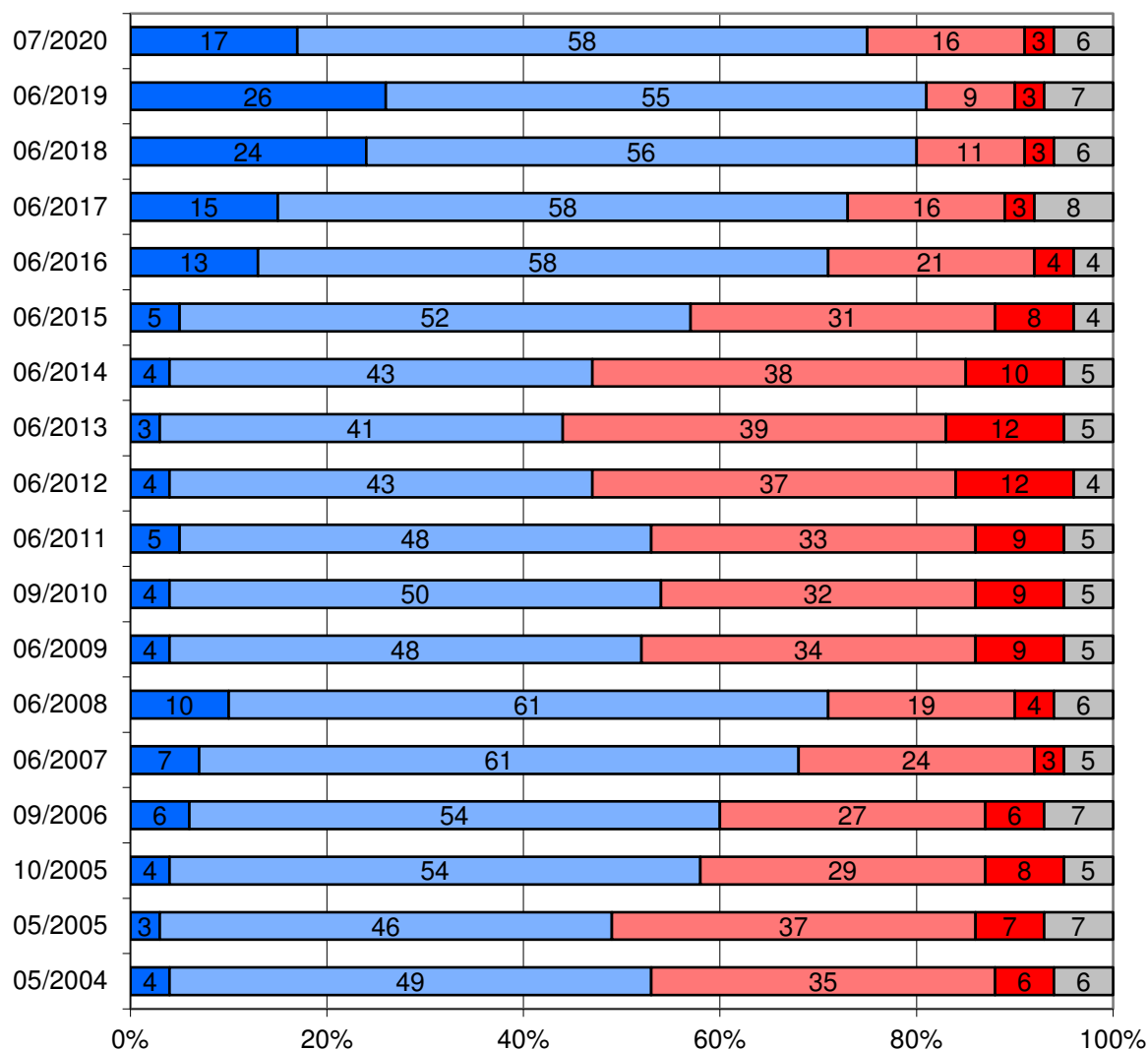
Všechny dotázané jsme dále požádali, aby se pokusili popsat situaci na trhu práce v místě jejich bydliště (viz graf 5). Šestina dotázaných (16 %) považuje nalezení jakékoliv práce v místě bydliště za těžké, další 3 % to dokonce označila za úplně nemožné. Naopak šestina (17 %) dotázaných se domnívala, že najít vhodnou práci není žádný problém, a necelé tři pětiny (58 %) respondentů se vyjádřily, že v místě jejich bydliště je možné najít práci, ale je těžké najít vhodnou práci (viz graf 5, vrchní řádek).

Jak je zřejmé z časového srovnání (viz graf 5), do roku 2008 vykazovalo hodnocení situace na trhu práce v místě bydliště pozvolný nárůst pozitivních výroků. Podobně jako u předchozích otázek i zde ovšem došlo v roce 2009 k výraznému propadu, který následující dva výzkumy potvrdily. V roce 2012 došlo k dalšímu propadu v hodnocení šancí na nalezení práce. V roce 2014 naopak došlo k obratu, který pokračoval v letech 2015 až 2019. V letošním roce došlo jako u všech otázek na nezaměstnanost k názorovému obratu, který je v daném případě relativně méně výrazný.

Situace na pracovním trhu v místě bydliště je pochopitelně regionálně podmíněna. Podle očekávání je nejlepší situace v Praze (33 % dotázaných Pražanů uvádí, že není žádný problém najít vhodnou práci, 6 % že je „těžké a nemožné najít jakoukoli práci“) a ve Středočeském kraji (28 % „není problém“, 16 % „těžké najít“). Nejhorší situace je pak v Karlovarském kraji (nikdo neuvedl „není problém“, 50 % uvedlo, že je „těžké nebo nemožné práci najít“) a v Hradeckém kraji (6 % „není problém“, 40 % „těžké nebo nemožné najít“). Ovšem údaje za Karlovarský kraj je třeba brát s rezervou, krajský výběr čítá jen 26 respondentů.

Graf 5: Situace na pracovním trhu v místě bydliště⁴ (v %)

- není žádný problém najít vhodnou práci
- je možné najít práci, ale těžké najít vhodnou práci
- je těžké najít jakoukoli práci
- je nemožné najít jakoukoli práci
- neví



Zdroj: CVVM SOÚ AV ČR, Naše společnost.

⁴ Znění otázky: „Jak byste popsal situaci na pracovním trhu v místě Vašeho bydliště? Myslíte si, že není žádný problém najít si vhodnou práci, je možné najít práci, ale je těžké najít vhodnou práci, je těžké najít jakoukoli práci, je nemožné najít jakoukoli práci?“

Technické parametry výzkumu

Výzkum:	<i>Naše společnost, v20-07</i>
Realizátor:	<i>Centrum pro výzkum veřejného mínění, Sociologický ústav AV ČR, v.v.i.</i>
Projekt:	<i>Naše společnost – projekt kontinuálního výzkumu veřejného mínění CVVM SOÚ AV ČR.</i>
Termín terénního šetření:	<i>18 - 29. 7. 2020</i>
Výběr respondentů:	<i>Kvótní výběr</i>
Kvóty:	<i>Kraj (oblasti NUTS 3), velikost místa bydliště, pohlaví, věk, vzdělání</i>
Vážení dat:	<i>Vzdělání X NUTS 2, věk X NUTS2, pohlaví X kraj, věk X vzdělání, věk X velikost místa bydliště</i>
Zdroj dat pro kvótní výběr a převážení:	<i>Český statistický úřad</i>
Reprezentativita:	<i>Obyvatelstvo ČR ve věku od 15 let</i>
Počet dotázaných:	<i>972</i>
Počet tazatelů:	<i>161</i>
Metoda sběru dat:	<i>Osobní rozhovor tazatele s respondentem - kombinace dotazování CAPI a PAPI</i>
Výzkumný nástroj:	<i>Standardizovaný dotazník</i>
Otázky:	<i>EV.4, EV.6, EV.7, EU.102</i>
Kód zprávy:	<i>eu200831</i>
Zveřejněno dne:	<i>31. srpna 2020</i>
Zpracoval:	<i>Milan Tuček</i>

Slovníček pojmů:

Kvótní výběr – napodobuje strukturu základního souboru (u nás je to obyvatelstvo České republiky starší 15 let) pomocí nastavení velikosti vybraných parametrů, tzv. kvót. Jinými slovy kvótní výběr je založen na stejném procentuálním zastoupení vybraných vlastností. Pro tvorbu kvót používáme údaje z Českého statistického úřadu. V našich výzkumech jsou stanoveny kvóty na pohlaví, věk, vzdělání, region a velikost obce. Vzorek je tedy vybrán tak, aby procentuální podíl např. mužů a žen ve vzorku odpovídal procentuálnímu podílu mužů a žen v každém kraji ČR. Podobně je zachován procentuální podíl obyvatel jednotlivých krajů ČR, občanů různých věkových kategorií, lidí s různým stupněm dosaženého vzdělání a z různých velkých obcí.

Reprezentativní výběr je takový výběr z celé populace, z jehož vlastností se dá platně usuzovat na vlastnosti celé populace. V našem případě to tedy znamená, že respondenti jsou vybráni tak, abychom zjištěné údaje mohli zobecnit na obyvatele České republiky starší 15 let.

Centrum pro výzkum veřejného mínění (CVVM) je výzkumným oddělením Sociologického ústavu AV ČR, v.v.i. Jeho historie sahá do roku 1946, kdy jako součást Ministerstva informací začal fungovat Československý ústav pro výzkum veřejného mínění. Současné Centrum vzniklo v roce 2001 převedením svého předchůdce (IVVM) z Českého statistického úřadu do Sociologického ústavu AV ČR. Včlenění do vědecké instituce zaručuje kvalitní odborné zázemí a kredit pracoviště; jako součást akademického prostředí musí CVVM SOÚ AV ČR, splňovat veškeré nároky a dosahovat tak té nejvyšší odborné úrovně. Hlavní náplní práce oddělení je výzkumný projekt *Naše společnost*, v jehož rámci je prováděno deset šetření ročně. Jedná se o průzkum veřejného mínění na reprezentativním vzorku české populace od 15 let, kterého se vždy účastní přibližně 1000 respondentů. Omnibusová podoba dotazníku umožňuje pokrýt velkou šíři námětů, a do šetření jsou proto pravidelně řazena politická, ekonomická i další obecně společenská témata. Jsou využívány jak opakované otázky, které umožňují sledovat vývoj zkoumaných jevů, tak náměty nové, reagující na aktuální dění. Díky dlouhodobému a kontinuálnímu charakteru je tento vědecký projekt zkoumání veřejného mínění v České republice ojedinělý.
