



Akademie věd České republiky

XLIX. zasedání Akademického sněmu Akademie věd České republiky

Praha 15. prosince 2016

Bod programu: 5

ZPRÁVA O EKONOMICKÉ SITUACI AKADEMIE VĚD ČESKÉ REPUBLIKY A NÁVRH JEJÍHO ROZPOČTU NA ROK 2017

Obsah

Úvod	1
1 Očekávané výsledky hospodaření v roce 2016	2
1.1 Stanovení výdajů kapitoly 361 – Akademie věd ČR na rok 2016	2
1.2 Předběžné výsledky hospodaření AV ČR za první tři čtvrtletí roku 2016.....	3
1.3 Aktuální situace na počátku 4. čtvrtletí roku 2016	7
2 Návrh rozpočtu pro rok 2017	8
2.1 Stanovení výdajů kapitoly 361 – Akademie věd ČR na rok 2017	8
2.2 Návrh rozpočtu AV ČR na rok 2017 včetně rozpisu na pracoviště	8
2.2.1 Běžné (neinvestiční) výdaje	11
2.2.1.1 Prostředky pracovištím AV ČR	11
2.2.1.2 Neinvestiční (tzv. mandatorní) výdaje	13
2.2.1.3 Činnost KAV, SSČ, KNAV, MÚA	16
2.2.1.4 Příspěvky subjektům mimo AV ČR.....	17
2.2.2 Kapitálové (investiční) výdaje.....	18
3 Střednědobý výhled.....	20
Závěr a perspektivy	22
Přílohy – tabulková část	23

Úvod

Zpráva o ekonomické situaci Akademie věd České republiky a návrh jejího rozpočtu na rok 2017 obsahuje tři části.

První část shrnuje předběžné výsledky hospodaření Akademie věd České republiky (AV ČR) za první tři čtvrtletí roku 2016 a vyjadřuje předpoklad pro zbytek roku. Podrobné konečné údaje o hospodaření za rok 2016 budou zpracovány na začátku roku 2017 a budou předloženy jarnímu zasedání Akademického sněmu AV ČR, jakož i Ministerstvu financí ČR a Poslanecké sněmovně Parlamentu ČR v předepsané formě Závěrečného účtu rozpočtové kapitoly 361 – Akademie věd ČR.

Druhá část předkládaného materiálu obsahuje návrh rozpočtu AV ČR na rok 2017 včetně podrobného rozpisu na pracoviště. Ukazatele kapitoly 361 – Akademie věd ČR jsou definovány v návrhu zákona o státním rozpočtu předloženém vládou k projednání Poslanecké sněmovně Parlamentu ČR a vycházejí z usnesení vlády České republiky ze dne 21. září 2016 č. 831 k návrhu zákona o státním rozpočtu České republiky na rok 2017 a k návrhům střednědobého výhledu státního rozpočtu České republiky na léta 2018 a 2019 a střednědobých výdajových rámců na léta 2018 a 2019.

Třetí část připojuje vyjádření ke střednědobému výhledu rozpočtové kapitoly 361 – Akademie věd ČR, tedy k výdajům státního rozpočtu na výzkum a vývoj pro roky 2018 a 2019.

Závěr obsahuje stručnou formulaci úkolů vyplývajících z výše uvedených údajů a z očekávaného vývoje v nejbližším období.

Stalo se již pravidlem připravovat tento materiál ještě před schválením zákona o státním rozpočtu na nadcházející rok. Nebude-li zákon schválen ani v době zasedání Akademického sněmu AV ČR, pak obdobně jako v minulých letech navrhujeme schválit rozpočet Akademie věd ČR a jeho rozpis na pracoviště v předložené podobě, a to s následujícími alternativami:

- v případě, že se ukazatel celkových výdajů kapitoly AV ČR v rámci schváleného zákona o státním rozpočtu nebude lišit od údajů projednaných Akademickým sněmem AV ČR o více než 7 %, zmocnit Akademickou radu AV ČR, aby provedla nezbytná upřesnění rozpisu na pracoviště a informovala o tom L. zasedání Akademického sněmu AV ČR;
- v opačném případě uložit Akademické radě AV ČR, aby zabezpečila hospodaření pracovišť v prvních měsících roku 2017 v rozpočtovém provizoriu AV ČR odvozeném ze sněmem schváleného rozpočtu a předložila L. zasedání Akademického sněmu AV ČR nový rozpočet ke schválení.

Zároveň navrhujeme, aby členové Akademického sněmu AV ČR pověřili Akademickou radu AV ČR schválením Závěrečného účtu rozpočtové kapitoly 361 – Akademie věd ČR za rok 2016, neboť L. zasedání Akademického sněmu AV ČR je v příštím roce stanoveno na 21. března 2017, což bude pravděpodobně již po termínu odevzdání Závěrečného účtu.

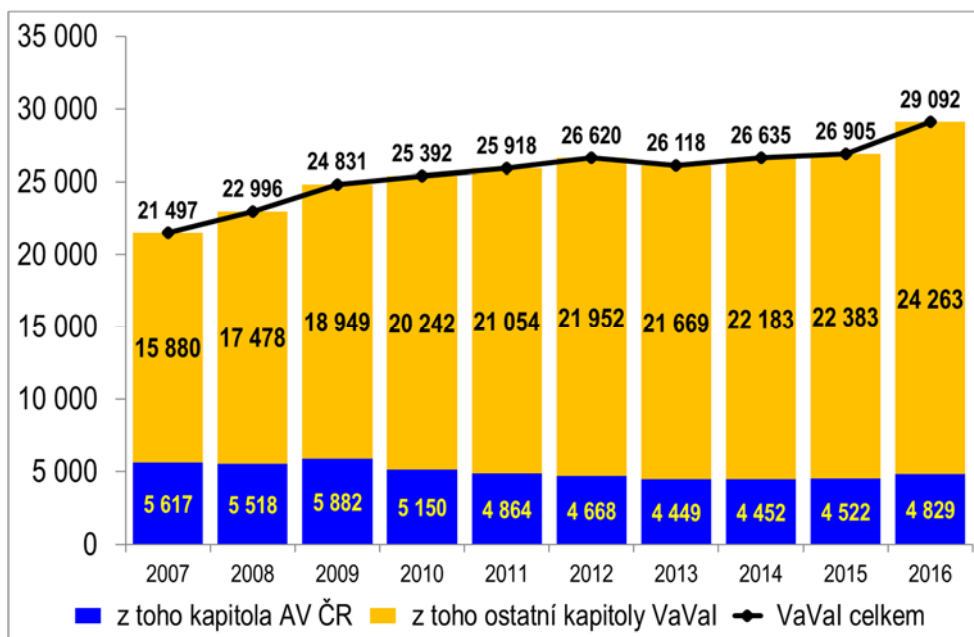
1 Očekávané výsledky hospodaření v roce 2016

1.1 Stanovení výdajů kapitoly 361 – Akademie věd ČR na rok 2016

Na základě usnesení vlády ČR ze dne 25. května 2015 č. 380 byl pro rozpočtovou kapitolu 361 – Akademie věd ČR schválen následující návrh institucionálních prostředků upravený o „nadpožadavky“ navržené RVVI po jednání s poskytovateli – 4 829 mil. Kč na rok 2016, 4 879 mil. Kč na rok 2017 a 4 879 mil. Kč na rok 2018. Tento návrh znovu potvrdila vláda ČR usnesením ze dne 24. června 2015 č. 484 a usnesením ze dne 23. září 2015 č. 748. Definitivní podoba rozpočtu kapitoly Akademie věd ČR tedy vychází z tohoto vládního návrhu státního rozpočtu pro rok 2016. Ukazatele kapitoly 361 – Akademie věd ČR byly stanoveny zákonem č. 400/2015 Sb., o státním rozpočtu ČR na rok 2016, který přijala Poslanecká sněmovna v prosinci 2015.

V následujícím grafu je přehledně zaznamenán vývoj schválených výdajů státního rozpočtu na VaVal celkem a pro kapitolu AV ČR. Na rok 2016 se jedná o meziroční navýšení o 307 mil. Kč pro kapitolu AV ČR (bez úprav rozpočtu v roce 2015).

Graf 1: Národní výdaje na VaVal celkem a pro AV ČR (rozpočet) v mil. Kč



Zdroj: Usnesení vlády ČR ze dne 21. září 2016 č. 831 pro rok 2016 a další obdobná usnesení z minulých let pro roky předchozí

Akademie věd ČR vycházela při sestavování rozpočtu na rok 2016 ze stejných zásad jako v roce 2015: poskytovat pracovištím **neinvestiční prostředky** podle výsledků posledního mezinárodního hodnocení, stále **posilovat excelenci výzkumu** a podporovat **získávání prostředků poskytovaných z operačních programů**. A to vše s ohledem na zachování kontinuity financování a specifické podmínky pracovišť.

Základními východisky pro vypracování rozpočtu Akademie věd ČR na rok 2016 a rozpisu na jednotlivá pracoviště byly – stejně jako v minulém roce – zejména „Principy stanovení institucionální podpory pracovišť AV ČR pro rok 2012 a rámec postupu pro další období“ schválené XXXIX. zasedáním Akademického sněmu dne 15. 12. 2011.

Stěžejním faktorem při přípravě rozpisu institucionální podpory na jednotlivá pracoviště na rok 2016 byly výsledky předešlého hodnocení týmů a pracovišť za léta 2005–2009. Poměry prostředků pro jednotlivé vědní oblasti vycházely z usnesení XLI. zasedání Akademického sněmu ze dne 13. prosince 2012 a navazovaly na změny, které byly schváleny na dalších zasedáních Akademického sněmu AV ČR. Na rok 2016 byly poměry prostředků pro jednotlivé vědní oblasti (výpočet bez Knihovny AV ČR) následující: VO 1: 38,96 %, VO 2: 45,14 % a VO 3: 15,90 %.

1.2 Předběžné výsledky hospodaření AV ČR za první tři čtvrtletí roku 2016

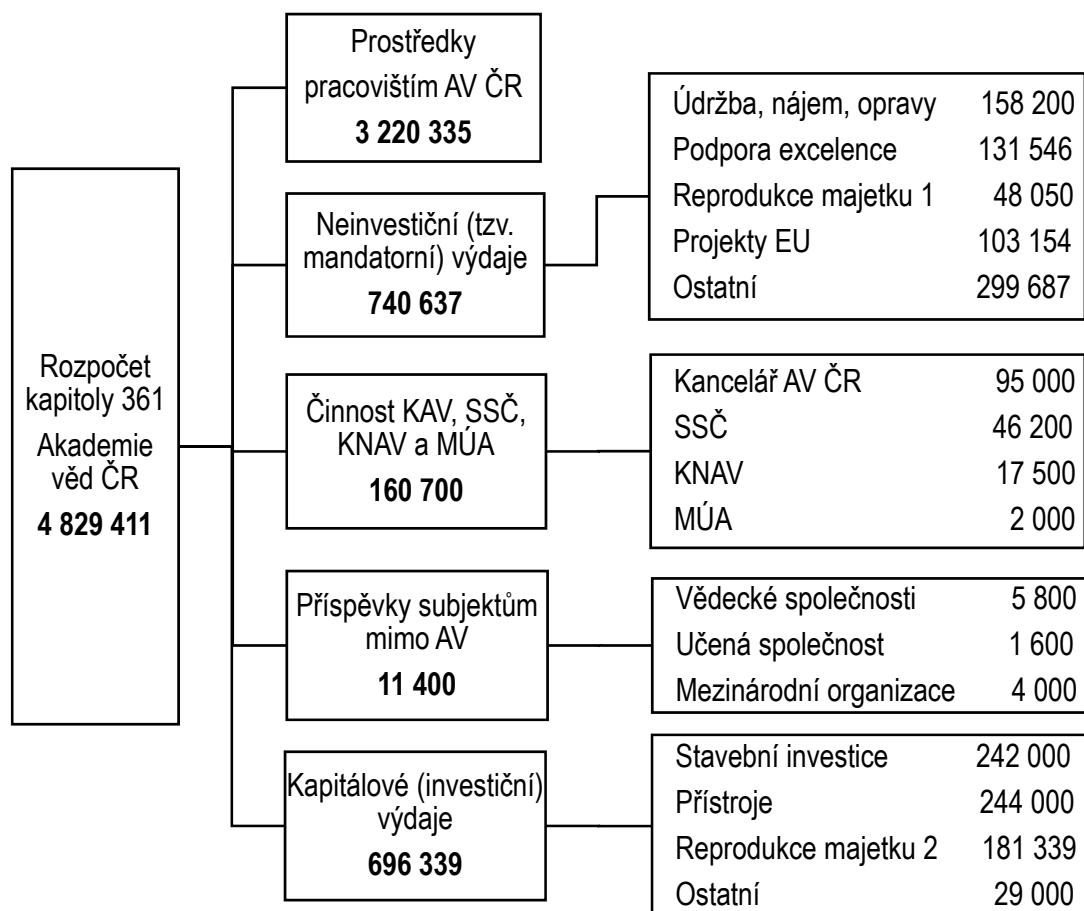
Ve státním rozpočtu **pro rok 2016** byly pro kapitolu 361 – Akademie věd České republiky schváleny **celkové výdaje ve výši 4 829 411 tis. Kč**, které zahrnují **institucionální podporu na dlouhodobý koncepční rozvoj výzkumných organizací na základě zhodnocení jimi dosažených výsledků ve výši 3 401 674 tis. Kč** a **institucionální podporu na činnost Akademie věd ČR ve výši 1 427 737 tis. Kč**. Ukazatel rozpočtu příjmů nebyl Akademii věd ČR stanoven. Závazným ukazatelem podle zákona o státním rozpočtu jsou celkové výdaje rozpočtové kapitoly.

Finanční prostředky jsou v roce 2016 čerpány v souladu s rozpočtem AV ČR schváleným na XLVII. zasedání Akademického sněmu Akademie věd České republiky dne 15. prosince 2015, jehož základní struktura je následující (v tis. Kč):

celkové výdaje	4 829 411
z toho kapitálové výdaje	696 339
běžné výdaje	4 133 072

Podrobnější strukturu rozpočtu AV ČR ukazuje graf 2.

Graf 2: Struktura rozpočtu AV ČR na rok 2016 (v tis. Kč)



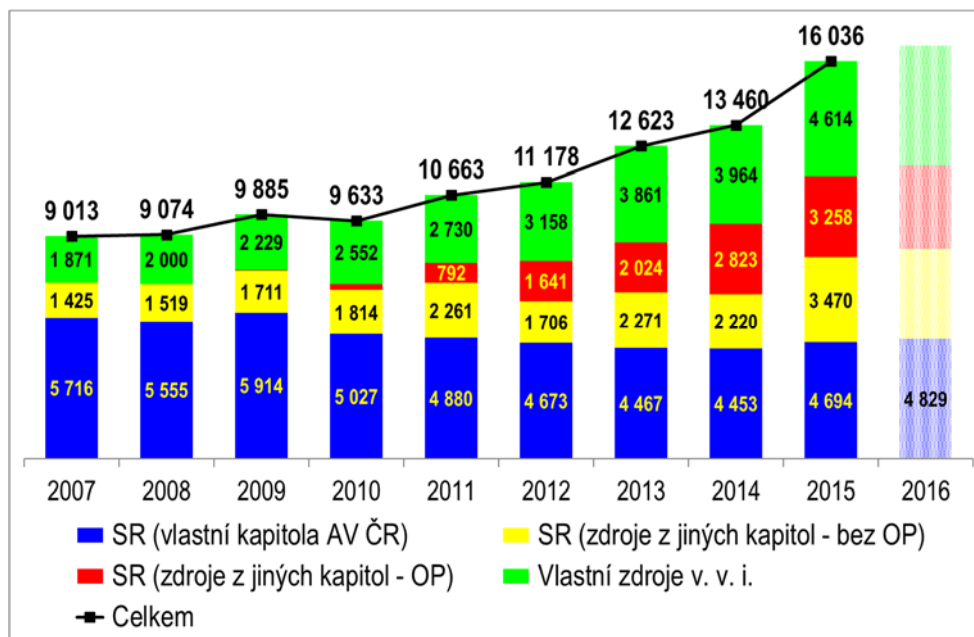
Schválený objem institucionálních prostředků ve výši 4 829 411 tis. Kč byl v prvních třech čtvrtletích roku 2016 navýšen z tzv. nároků z nespotřebovaných výdajů celkem o 19 327 tis. Kč, z toho 744 tis. Kč na výdaje organizační složky státu a 18 583 tis. Kč na výdaje veřejných výzkumných institucí AV ČR.

V červnu 2016 Úřad vlády ČR převedl ze své kapitoly 304 ve prospěch kapitoly 361 – Akademie věd ČR 4 500 tis. Kč na zajištění rozvoje vědecké spolupráce AV ČR s předními výzkumnými pracovišti v Izraeli. Rozpočtové opatření v rámci institucionální podpory výzkumu, vývoje a inovací schválilo předsednictvo Rady pro výzkum, vývoj a inovace dne 22. dubna 2016 na základě žádosti AV ČR.

Objem institucionálních prostředků byl těmito změnami upraven na celkovou částku **4 853 238** tis. Kč.

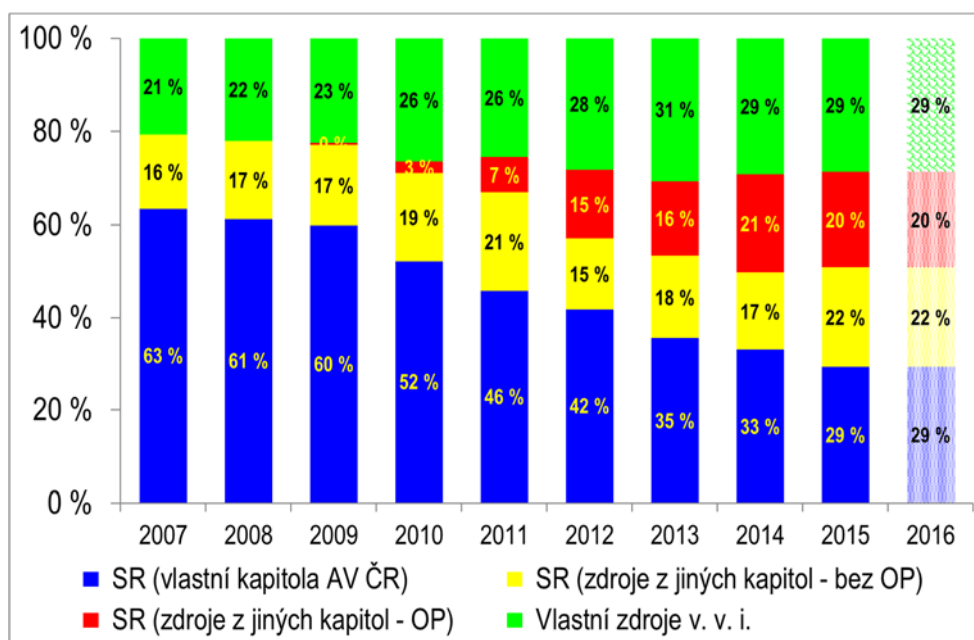
Vývoj struktury finančních zdrojů Akademie věd ČR včetně jejích pracovišť (v mil. Kč) zobrazuje graf 3. Poměrně výrazný meziroční nárůst celkových zdrojů v roce 2015 (o 2 576 mil. Kč) je způsoben především nárůstem zdrojů z jiných kapitol státního rozpočtu ČR (zejména GA ČR a TA ČR), z operačních programů a rovněž z výnosů pracovišť AV ČR z vlastní činnosti (zejména licencí ÚOCHB). Na rok 2016 byl pro kapitolu AV ČR schválen rozpočet ve výši 4 829 mil. Kč. Konečné údaje o rozpočtu AV ČR včetně zdrojů pracovišť AV ČR za rok 2016 budou zpracovány na začátku roku 2017 a budou předloženy jarnímu zasedání Akademického sněmu AV ČR, Ministerstvu financí ČR a Poslanecké sněmovně Parlamentu ČR v předepsané formě Závěrečného účtu rozpočtové kapitoly 361 – Akademie věd ČR.

Graf 3: Vývoj struktury finančních zdrojů AV ČR (v mil. Kč)



Vývoj struktury finančních zdrojů Akademie věd ČR včetně jejích pracovišť (v %) zobrazuje graf 4. Podíl zdrojů z vlastní rozpočtové kapitoly na celkových finančních zdrojích AV ČR poklesl z 63 % v roce 2007 na 29 % v roce 2015. Relativní snížení podílu zdrojů z vlastní rozpočtové kapitoly je způsobeno nárůstem zdrojů z jiných kapitol státního rozpočtu (zejména v důsledku čerpání prostředků z operačních programů) a nárůstem vlastních zdrojů veřejných výzkumných institucí (v němž dominují výnosy z licencí ÚOCHB). Očekáváme, že konečná struktura hlavních složek finančních zdrojů Akademie věd v roce 2016 se nebude příliš lišit od předchozího roku, tj. kolem 29 % zdrojů bude pocházet z dotace z vlastní rozpočtové kapitoly, přibližně 42 % budou činit prostředky převedené z jiných rozpočtových kapitol (včetně operačních programů) a zbytek představují vlastní zdroje pracovišť.

Graf 4: Vývoj struktury finančních zdrojů AV ČR (v %)



Podle závěrů mezinárodního auditu (Závěrečná zpráva Mezinárodního auditu výzkumu, vývoje a inovací v České republice, str. 85, MŠMT 2012) a ze srovnání se zahraniční praxí by měly institucionální prostředky tvořit minimálně 50 % (optimálně až 70 %) financování výzkumu. Jinak se výzkumné instituce potýkají s rostoucími problémy a riziky jako např. nadřazováním ekonomických priorit nad prioritami vědeckými, omezením možností strategické orientace instituce i výzkumu, fragmentací výzkumu, nárůstem mimovědeckých činností a administrativy, nestabilitou výzkumných týmů, odchodem (nebo demotivací k návratu ze zahraničí) významných vědeckých pracovníků a dalšími riziky.

Při vynakládaném vysokém úsilí na zajišťování financování své činnosti z různých zdrojů (např. operační programy, vlastní zdroje) Akademie věd ČR stále klade mimořádný důraz na podporu excelentního výzkumu, na podporu rozvoje mladých vědeckých osobností, na spolupráci s vysokými školami a na spolupráci s aplikační sférou.

Posílení excelence výzkumu Akademie věd ČR podporuje a realizuje například následujícími nástroji:

Akademická prémie – Praemium Academiae je nejvýznamnější a přísně výběrový nástroj finanční i morální podpory vědecké excelence v Akademii věd ČR. Za období 2007–2016 bylo uděleno 20 Akademických prémie. V roce 2016 byly uděleny dvě Akademické prémie.

Fellowship J. E. Purkyně (FJEP) je udělován s cílem získat pro pracoviště AV ČR vynikající tvůrčí vědce ze zahraničí, a to jak vědce českého původu pracující dlouhodobě v zahraničí, tak i špičkové vědce zahraniční. V roce 2016 byl FJEP udělen čtyřem vynikajícím badatelům.

Fellowship Josefa Dobrovského (FJD) je určen pro mladé zahraniční badatele (zpravidla do 35 let), kteří pro svou vědeckou práci potřebují studovat v České republice zdejší historické, kulturní, umělecké, jazykové, geografické či přírodní reálie. Finanční podpora je určena k zajištění krátkodobého studijního pobytu za účelem řešení schváleného vědeckého projektu. V roce 2016 byl FJD udělen devíti badatelům.

Prémie Otto Wichterleho určená pro vybrané, mimořádně kvalitní a perspektivní mladé vědecké pracovníky AV ČR, kteří přispívají vynikajícími výsledky k rozvoji vědeckého poznání, byla v roce 2016 udělena 21 vynikajícím mladým vědcům.

Mzdová podpora postdoktorandů je udělována s cílem zajistit přiměřené mzdové zabezpečení vybraných kvalitních a perspektivních postdoktorandů na pracovištích AV ČR. Na rok 2016 byla tato podpora schválena ve dvou výzvách pro 62 postdoktorandů.

Kapitálové výdaje na stavby jsou – kromě řady investičních akcí nevelkého rozsahu zajišťujících nezbytnou modernizaci a případně rozšíření budov, laboratoří a dalších provozů – v roce 2016 vynakládány na několik významnějších akcí. Probíhá například rekonstrukce bývalého prostoru modelárny v 1. NP budovy B pro potřeby MÚA (Ústav struktury a mechaniky hornin AV ČR), přístavba administrativní budovy ke stávajícímu objektu Archivu AV a jejich propojení (Masarykův ústav a Archiv AV ČR). Ústav fyzikální chemie J. Heyrovského AV ČR pokračuje v rekonstrukci budovy v areálu Mazanka.

Z prostředků na nákladné přístroje s cenou nad 5 mil. Kč jsou v roce 2016 pořizovány například FLIM-FRET zařízení pro detekci interakce biomolekul (Biofyzikální ústav AV ČR) a systém hrotem zesílené Ramanovy spektroskopie (Ústav fyzikální chemie J. Heyrovského AV ČR).

Řada pracovišť dokončuje či dokončila výstavbu infrastruktur v projektech Operačního programu Výzkum a vývoj pro inovace (OP VaVpl) podporovaných ze strukturálních fondů EU. Z tzv. velkých projektů jde o projekt ELI (komplex extrémně výkonných laserů) a projekt BIOCEV (Biotechnologické a biomedicínské centrum). Tyto projekty se vyznačují širokou spoluprací výzkumných institucí a univerzit a představují velké výzkumné infrastruktury evropského významu.

Dále lze zmínit projekt CzechGlobe, který řeší Ústav výzkumu globální změny AV ČR, projekt ALISI Ústavu přístrojové techniky AV ČR, projekt ALGATECH Mikrobiologického ústavu AV ČR (pracoviště Třeboň), projekt TOPTec Ústavu fyziky plazmatu AV ČR (pracoviště Turnov) a projekt ExAM Ústavu živočišné fyziologie a genetiky AV ČR. Kromě toho se několik ústavů podílí na projektech jako partneři: Ústav experimentální botaniky AV ČR (Centrum regionu Haná pro biotechnologický a zemědělský výzkum), Ústav fyziky materiálů AV ČR (CEITEC), Ústav geoniky AV ČR (IT4Innovations).

1.3 Aktuální situace na počátku 4. čtvrtletí roku 2016

Na základě usnesení vlády č. 831 ze dne 21. září 2016 bude rozpočtovým opatřením v průběhu posledního čtvrtletí roku 2016 navýšen rozpočet výdajů AV ČR o **458 tis. Kč** na platy včetně příslušenství.

V průběhu posledního čtvrtletí budou do rozpočtu zapojeny prostředky z rezervního fondu v celkové výši **3 600 tis. Kč** na financování přístrojů vybraných pracovišť II. vědní oblasti AV ČR.

Po zohlednění výše uvedených úprav bude celkový objem institucionálních prostředků na rok 2016 činit **4 857 296 tis. Kč**.

2 Návrh rozpočtu pro rok 2017

2.1 Stanovení výdajů kapitoly 361 – Akademie věd ČR na rok 2017

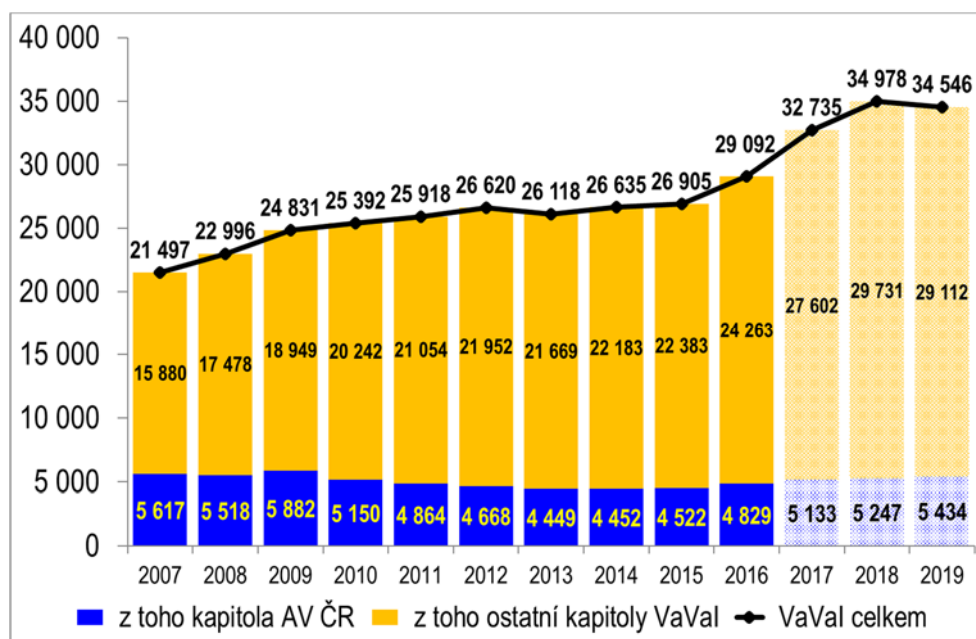
Podle usnesení vlády České republiky ze dne 23. září 2015 č. 748 byly pro kapitolu AV ČR schváleny výdaje ve střednědobém výhledu na rok 2017 ve výši 4 879 mil. Kč a ve střednědobém výhledu na rok 2018 rovněž ve výši 4 879 mil. Kč.

Na základě usnesení vlády ČR ze dne 30. května 2016 č. 477 byl pro rozpočtovou kapitolu 361 – Akademie věd ČR schválen následující návrh institucionálních prostředků upravený o „nadpožadavky“ navržené RVVI po jednání s poskytovateli – 5 133 mil. Kč na rok 2017, 5 247 mil. Kč na rok 2018 a 5 434 mil. Kč na rok 2019.

Tento návrh znovu potvrdilo usnesení vlády ČR ze dne 21. září 2016 č. 831. Současný návrh rozpočtu Akademie věd ČR tedy vychází z tohoto vládního návrhu státního rozpočtu pro rok 2016.

V následujícím grafu je přehledně zaznamenán vývoj schváleného návrhu výdajů státního rozpočtu na VaVal celkem a pro kapitolu AV ČR na rok 2017 včetně střednědobého výhledu na léta 2018 a 2019.

Graf 5: Národní výdaje na VaVal celkem a pro AV ČR (rozpočet) v mil. Kč



Zdroj: Usnesení vlády ČR ze dne 21. září 2016 č. 831 pro roky 2016–2019 a další obdobná usnesení z minulých let pro roky předchozí

2.2 Návrh rozpočtu AV ČR na rok 2017 včetně rozpisu na pracoviště

Přípravou rozpočtu AV ČR a jeho rozpisu na pracoviště se průběžně zabývala Ekonomická rada AV ČR a Akademická rada AV ČR, která s předkládaným návrhem rozpočtu vyslovila souhlas na svém 45. zasedání dne 1. listopadu 2016.

Návrh rozpočtu AV ČR vychází z usnesení vlády České republiky ze dne 21. září 2016 č. 831 k návrhu zákona o státním rozpočtu České republiky na rok 2017 a k návrhům střednědobého výhledu státního rozpočtu České republiky na léta 2018 a 2019 a střednědobých výdajových rámců na léta 2018 a 2019, ve kterém jsou určeny pro rozpočtovou kapitolu AV ČR **na rok 2017 institucionální výdaje v celkové výši 5 133 171 tis. Kč (což představuje meziroční nárůst oproti roku 2016**

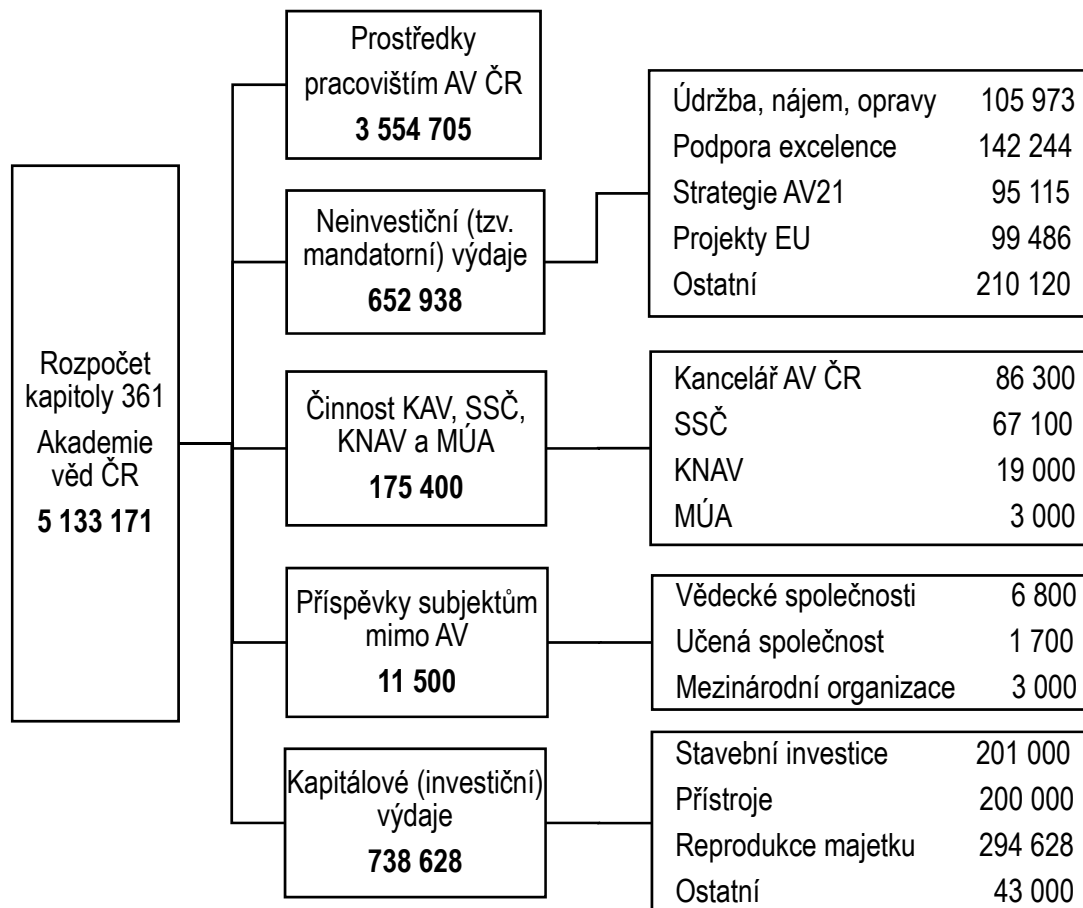
o 303 760 tis. Kč). V této částce je zahrnuta institucionální podpora na dlouhodobý koncepční rozvoj výzkumných organizací na základě zhodnocení jimi dosažených výsledků ve výši 3 554 705 tis. Kč (meziroční nárůst o 153 031 tis. Kč) a institucionální podpora na činnost Akademie věd ČR ve výši 1 578 466 tis. Kč (meziroční nárůst o 150 729 tis. Kč). Rozpočet příjmů kapitoly 361 – Akademie věd ČR není pro rok 2017 stanoven.

V příloze tohoto dokumentu jsou uvedeny tabulky 1 až 8, které budou dále v rámci této kapitoly blíže komentovány.

Rozpočet kapitoly 361 – Akademie věd České republiky je sestaven takto (podrobněji viz v příloze tabulka č. 3):

Položky	v tis. Kč		
	2016	2017	Index 2017/2016
Běžné (neinvestiční) výdaje	4 133 072	4 394 543	1,06
Prostředky pracovištím AV ČR	3 220 335	3 554 705	1,10
Neinvestiční (tzv. mandatorní) výdaje	740 637	652 938	0,88
Činnost KAV, SSČ, KNAV, MÚA	160 700	175 400	1,09
Příspěvky subjektům mimo AV ČR	11 400	11 500	1,01
Kapitálové (investiční) výdaje	696 339	738 628	1,06
Celkem	4 829 411	5 133 171	1,06

Graf 6: Návrh struktury rozpočtu kapitoly AV ČR na rok 2017 (v tis. Kč)

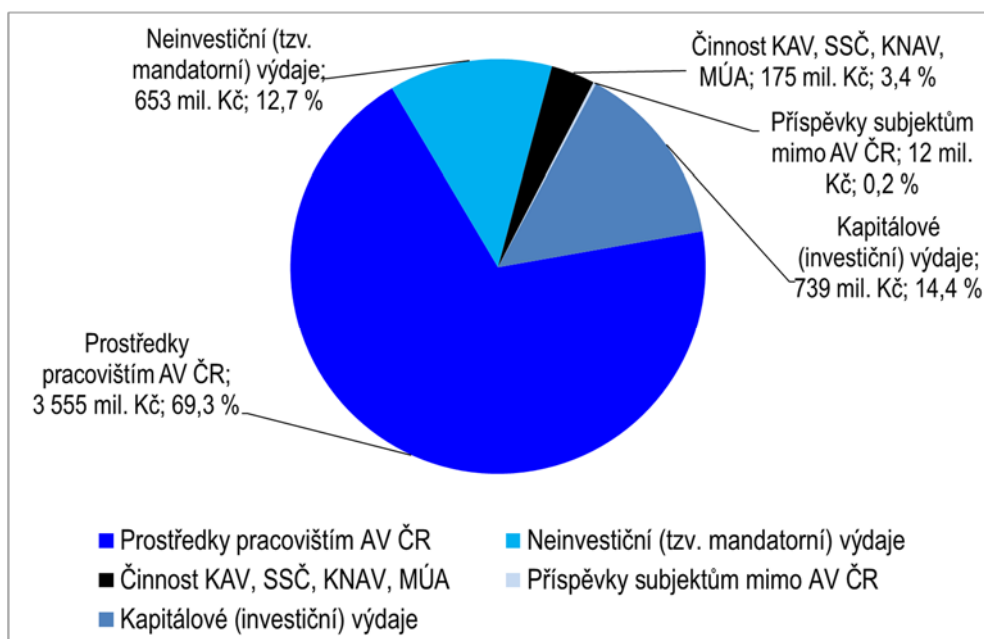


Zde je třeba zdůraznit, že 96,4 % finančních prostředků z rozpočtové kapitoly Akademie věd ČR je rozděleno pracovištím AV ČR. Konkrétně 69,3 % tvoří přímé prostředky na pracoviště AV ČR (jako podpora na rozvoj výzkumných organizací); 12,7 % je pracovištím rozděleno v průběhu příslušného kalendářního roku na neinvestiční (tzv. mandatorní) výdaje a 14,4 % na kapitálové (investiční) výdaje.

Pouze 3,4 % finančních prostředků z rozpočtové kapitoly Akademie věd ČR je určeno na zabezpečení nezbytných společných činností Akademie věd ČR; tyto činnosti zajišťují Kancelář AV ČR (organizační složka státu), Středisko společných činností AV ČR, Knihovna AV ČR a Masarykův ústav a Archiv AV ČR.

Subjektům mimo AV ČR (Učené společnosti, vědeckým společnostem a mezinárodním organizacím) jsou přiděleny prostředky ve výši 0,2 % z celkového rozpočtu.

Graf 7: Výdaje rozpočtové kapitoly AV ČR



2.2.1 Běžné (neinvestiční) výdaje

V návrhu rozpočtu AV ČR jsou stanoveny tyto ukazatele (v tis. Kč):

běžné výdaje celkem	4 394 543
v tom institucionální prostředky	4 394 543
účelové prostředky	0

Připomínáme, že do uvedeného návrhu položek běžných výdajů samozřejmě nejsou zahrnuty přímé náklady na řešení grantových a programových projektů od jiných poskytovatelů (nákup materiálů, osobní náklady, cestovné atd.), které jsou hrazeny ze získaných účelových prostředků na řešení projektů. Jak znázorňují grafy 3 a 4, tyto účelové prostředky a další prostředky získané z mimorozpočtových zdrojů představují velmi významné zdroje, bez nichž by nebylo možné kvalitně naplňovat stanovené cíle výzkumu.

Podrobněji jsou jednotlivé položky běžných neinvestičních výdajů komentovány dále v členění na:

- prostředky pracovištím AV ČR,
- neinvestiční (tzv. mandatorní) výdaje,
- činnost KAV, SSČ, KNAV, MÚA,
- příspěvky subjektům mimo AV ČR.

2.2.1.1 Prostředky pracovištím AV ČR

„Principy stanovení institucionální podpory pracovišť AV ČR pro rok 2012 a rámec postupu pro další období“ schválené XXXIX. zasedáním Akademického sněmu dne 15. 12. 2011 byly uplatněny naposledy pro vypracování rozpočtu AV ČR na rok 2016 a rozpisu na jednotlivá pracoviště.

Finanční prostředky pro každé pracoviště na rok 2017 již nejsou tvořeny jako v minulých letech ze dvou částí: ze základu institucionální podpory a z části přidělené na základě výsledků hodnocení.

Akademická rada na svém 45. zasedání dne 1. listopadu 2016 schválila pro rok 2017 prostředky pracovištím AV ČR ve výši 3 554 705 tis. Kč, což oproti roku 2016 představuje meziroční nárůst o 334 370 tis. Kč. Podrobný rozpis prostředků na jednotlivá pracoviště je uveden v příloze v tabulce č. 4 ve sloupci „Institucionální podpora výzkumných organizací podle hodnocení výsledků“.

Z celkového meziročního navýšení prostředků o 334 370 tis. Kč činí navýšení pracovištím po hodnocení 244 885 tis. Kč. Další navýšení o 89 485 tis. Kč je dáno tím, že součástí institucionální podpory se od roku 2017 stávají běžná údržba (kromě malé části pro Fyzikální ústav AV ČR a Ústav organické chemie a biochemie AV ČR), podpora společných pracovišť AV a VŠ (pro Fyzikální ústav AV ČR, Ústav pro soudobé dějiny AV ČR a Filosofický ústav AV ČR) a prostředky pro Biotechnologický ústav AV ČR a Ústav výzkumu globální změny AV ČR z důvodu koncepčních změn pro nárůst zaměstnanců v souvislosti s plněním projektů EU a OP. Prostředky na běžnou údržbu byly do roku 2016 vypočítávány podle aktuálního objemu movitého a nemovitého majetku pracoviště. Do této institucionální podpory byla na rok 2017 zahrnuta částka odpovídající pětiletému průměru prostředků na běžnou údržbu (tj. za roky 2012–2016), který byl dále proporcionálně snížen o 6 282 tis. Kč.

Stěžejním faktorem při přípravě rozpisu institucionální podpory na jednotlivá pracoviště na rok 2017 byly výsledky posledního hodnocení za léta 2010 až 2014, a to v návaznosti na zaslané požadavky konkrétního pracoviště na léta 2017–2021 a na jednání vedení pracoviště AV ČR s vedením AV ČR.

V souladu se zásadami postupu pro úpravy financování (institucionální podpory) po hodnocení za období 2010-2014, které byly schváleny na 38. zasedání Akademické rady dne 15. března 2016, byly finanční prostředky pro jednotlivá pracoviště AV ČR upraveny s přihlédnutím:

- ke zprávám hodnotících komisí s důrazem na hlavní zaměření činnosti týmů, resp. ústavu,
- k obsahu podkladových materiálů pro hodnocení,
- k návrhu institucionální podpory pro rok 2017, předloženému a zdůvodněnému ředitelem daného pracoviště,
- k současné úrovni institucionálního financování,
- k dostupnosti a výši získaných mimo-institucionálních prostředků pro daný ústav,
- k představě Vědecké rady a Akademické rady, co v AV ČR rozvíjet bez ohledu na současnou úroveň, tj. co ve výzkumných programech AV chybí a mělo by být rozvíjeno vzhledem k současnému vývoji.

Rozpis institucionální podpory na jednotlivá pracoviště na rok 2017 zůstane základem jejich financování až do pravidelného hodnocení výzkumné a odborné činnosti pracovišť AV ČR za další období.

2.2.1.2 Neinvestiční (tzv. mandatorní) výdaje

Podle návrhu rozpočtu AV ČR bude v roce 2017 vynaloženo z rozpočtové kapitoly AV ČR na společné (tzv. mandatorní) výdaje celkem 652 938 tis. Kč, což je o 12 % méně oproti roku 2016.

Předpokládáme, že celkový objem těchto společných (tzv. mandatorních) prostředků využije Akademie věd ČR takto:

	v tis. Kč		
Neinvestiční (tzv. mandatorní) výdaje	2016	2017	Index 2017/2016
Podpora excelence (neinvestiční část)	131 546	142 244	1,08
Podpora projektů EU a OP	103 154	99 486	0,96
Strategie AV21	70 000	95 115	1,36
Nákladné opravy (neinvestiční stavební akce)	78 200	77 273	0,99
Předplatné WoK	39 000	41 000	1,05
Provoz sítí (neinv. část) – PASNET, BAPS, CESNET	24 000	25 000	1,04
Ekonomicko-informační systém	25 000	23 727	0,95
Mezinárodní spolupráce	31 297	20 600	0,66
Nájemné	20 000	20 000	1,00
Popularizace a medializace	12 000	19 000	1,58
Podpora informačních zdrojů	16 750	17 408	1,04
Vydávání věd. a věd.-pop. literatury	22 000	13 000	0,59
Genderové výdaje	5 040	4 885	0,97
Regionální spolupráce	2 500	2 500	1,00
Ceny AV ČR	1 000	1 000	1,00
Běžná údržba	60 000	8 700	0,15
Dotace na reprodukci majetku (neinv. část)	48 050	0	0,00
Hodnocení pracovišť AV ČR	4 500	0	0,00
Společná pracoviště AV a VŠ	4 000	0	0,00
Sdružení moravských pracovišť	600	0	0,00
Nepředvídané výdaje (neinvestiční část)	42 000	42 000	1,00
Celkem	740 637	652 938	0,88

K jednotlivým položkám společných výdajů lze uvést:

- **Podpora excelence** – částka byla stanovena po kalkulaci předpokládaných neinvestičních nákladů na Prémii O. Wichterleho, Fellowship J. E. Purkyně, Fellowship J. Dobrovského, Akademickou prémie a Mzdovou podporu postdoktorandů. Na základě usnesení Akademické rady z jejího 40. zasedání dne 10. května 2016 bude od roku 2017 nově udělována dotace na podporu vědecké činnosti nositele vědeckého titulu "doktor věd" na pracovištích AV ČR.

v tis. Kč

Podpora excelence	2016	2017	Index 2017/2016
Prémie O. Wichterleho	10 200	10 200	1,00
Fellowship J. E. Purkyně	27 309	31 202	1,14
Fellowship J. Dobrovského	500	500	1,00
Akademická prémie (neinvestiční část)	30 209	34 025	1,13
Mzdová podpora postdoktorandů	63 328	65 117	1,03
Podpora činnosti nositele titulu "doktor věd"	0	1 200	-
Celkem	131 546	142 244	1,08

- **Podpora projektů EU a OP** – v roce 2017 bude pokračovat účast pracovišť zejména v projektech OP. V rozpočtu je opětovně navržena významná částka na pokrytí případných neuznatelných nákladů a zejména na financování provozu, popřípadě zajištění prostředků pro udržitelnost.
- **Strategie AV21** – po pilotním zahájení Strategie AV21 v roce 2015 se v roce 2016 realizuje a také v roce 2017 bude dále pokračovat její postupná implementace. Finanční prostředky na rok 2017 jsou plánovány v návaznosti na výsledky hodnocení výzkumných programů a průběhu Strategie AV21 za roky 2015 a 2016. Meziroční navýšení finančních prostředků o 25 mil. Kč je dáno zvýšenou potřebou realizovat pokračující aktivity z předchozích let a uskutečňovat aktivity nové. V roce 2017 budou zahájeny tři nové výzkumné programy.
- **Nákladné opravy (neinvestiční stavební akce)** – návrh vychází z podrobného rozpisu stavebních akcí uvedeného v příloze v tabulce č. 6, který byl schválen na 43. zasedání Akademické rady AV ČR dne 6. září 2016. Stejně jako v minulém roce i nyní je objem prostředků na údržbu a opravy navržen v nezbytně nutné výši k zajištění alespoň nejpotřebnější péče o majetek s přihlédnutím k jeho celkovému objemu a struktuře.
- **Předplatné WoK** – prostředky na licenci pro databázi Web of Knowledge jsou zahrnuty v rozpočtu AV ČR na základě někdejšího rozhodnutí Rady pro výzkum, vývoj a inovace. Licence spravuje Knihovna AV ČR a na základě smluvních ujednání je zajištěn přístup do této databáze nejen pracovištím AV ČR, ale i českým vysokým školám a dalším výzkumným institucím. Meziroční navýšení o 5 % odpovídá zvýšení ceny za přístup do této databáze.
- **Provoz sítí (neinvestiční část)** – výdaje na provoz počítačových sítí (zejména členský příspěvek sdružení CESNET, účastnický příspěvek sdružení PASNET a smluvní servisní podpora brněnských pracovišť AV ČR – BAPS) jsou v této neinvestiční části plánovány na 25 000 tis. Kč. V investiční části jsou plánovány ve výši 6 000 tis. Kč, tedy celkem 31 000 tis. Kč. Částky jsou stanoveny podle předběžné kalkulace Komise pro informační technologie AV ČR.

v tis. Kč

Počítačové sítě	2016	2017	Index 2017/2016
Provoz sítí (neinvestiční část)	24 000	25 000	1,04
Počítačové sítě (investiční část)	6 000	6 000	1,00
Celkem	30 000	31 000	1,03

- **Ekonomicko-informační systém** – prostředky jsou plánovány na pořízení nového systému v návaznosti na rozhodnutí Akademické rady.
- **Mezinárodní spolupráce** – částka byla stanovena po odhadu a kalkulaci předpokládaných neinvestičních nákladů na Mezinárodní aktivity pro mladé výzkumné pracovníky a studenty, Projekty mezinárodní spolupráce včetně KONNECT a NORFACE a na Zahraniční styky – prelimináře. Program interní podpory projektů mezinárodní spolupráce byl v návaznosti na schválenou koncepci mezinárodní spolupráce AV ČR ukončen a nahrazen projekty mezinárodní spolupráce. Prostředky na program HERA již nejsou na rok 2017 plánovány v rozpočtu kapitoly AV ČR, protože financování převzalo v roce 2016 MŠMT. U projektů mezinárodní spolupráce včetně KONNECT se předpokládá, že v roce 2016 se nepodaří spotřebovat celou alokovanou částku. Nespotřebovanou část bude nutno převést prostřednictvím nároků z nespotřebovaných výdajů do dalšího roku.

			v tis. Kč
Mezinárodní spolupráce	2016	2017	Index 2017/2016
Mezinár. aktivity pro mladé výzk. pracovníky a studenty	2 000	2 000	1,00
Projekty mezinárodní spolupráce včetně KONNECT	20 000	7 000	0,35
NORFACE	0	6 600	-
Zahraniční styky – prelimináře	5 000	5 000	1,00
Program interní podpory projektů mez. spol.	297	0	0,00
HERA	4 000	0	0,00
Celkem	31 297	20 600	0,66

- **Nájemné** – položka nájemné byla stanovena podle platných nájemních smluv. Nájemné placené mezi jednotlivými pracovišti AV ČR bude i nadále pokryto ve výši 100 %, ale nájemné placené pracovištěm AV ČR jinému subjektu mimo AV ČR bude dotováno pouze ve výši 70 %. Podrobný rozpis těchto dotací na jednotlivá pracoviště je uveden v příloze v tabulce č. 4. Malá část prostředků nemohla být dosud rozepsána na konkrétní pracoviště, protože několik nájemních smluv je v jednání. Dá se však předpokládat, že některé smlouvy mohou být uzavřeny v nejbližší době a v rozpočtu se tedy již počítá s potřebnými prostředky.
- **Popularizace vědy a medializace AV ČR** – částka byla stanovena po odhadu a kalkulaci předpokládaných nákladů. Kromě projektů Otevřená věda a Veletrh vědy se předpokládá pořádání dalších výstav, seminářů, kurzů a dalších propagačních akcí, které se rozhodne realizovat Akademická rada AV ČR na doporučení předsednictva Akademické rady AV ČR a Rady pro popularizaci vědy AV ČR.
- **Podpora informačních zdrojů** – částka vychází z předběžné kalkulace předplatného na nákup časopisů, knih a přístupů do databází vědeckých informací zajišťovaných Knihovnou AV ČR.
- **Vydávání vědecké a vědecko-populární literatury** – plánované prostředky na vydávání vědecké a vědecko-populární literatury odpovídají požadavkům Ediční rady AV ČR a Akademické rady AV ČR na zajištění vysoké úrovně vydavatelské činnosti Akademie věd ČR. Výrazné meziroční snížení je způsobeno tím, že

prostředky určené na provoz Nakladatelství Academia jsou zahrnuty přímo do rozpočtu Střediska společných činností AV ČR na činnost.

- **Genderové výdaje** - uvedené prostředky jsou na rok 2017 plánovány na činnost výzkumného oddělení Národní kontaktní centrum – gender a věda, které bylo do roku 2015 financováno z prostředků MŠMT.
- **Regionální spolupráce** – prostředky jsou plánovány podle zkušeností z minulých let a odpovídají žádostem o dotace podaným v letech 2014 a 2015.
- **Ceny AV ČR** – Akademie věd ČR uděluje ceny AV ČR za dosažené výsledky, které přispívají k prestiži české vědy v mezinárodním srovnání. Udělují se za mimořádné vědecké výsledky kvalitního výzkumu strategicky orientovaného na společenské priority. Druhým typem ocenění je cena za propagaci či popularizaci výzkumu. Na základě nařízení vlády č. 71/2013 Sb., ve znění pozdějších předpisů, o podmínkách pro ocenění výsledků výzkumu, experimentálního vývoje a inovací, lze v kalendářním roce udělit ceny v souhrnné hodnotě nejvýše 1 000 tis. Kč.
- **Běžná údržba** – prostředky na běžnou údržbu se do roku 2016 vypočítávaly podle objemu movitého a nemovitého majetku pracoviště. Kromě části prostředků na běžnou údržbu pro FZÚ ve výši 4 mil. Kč a pro ÚOCHB ve výši 4,8 mil. Kč se prostředky na běžnou údržbu staly součástí přímé institucionální podpory pracovišť AV ČR. Předpokládá se, že i tyto prostředky budou od roku 2018 náležet do přímé institucionální podpory pracovišť AV ČR.
- **Dotace na reprodukci majetku (neinvestiční část)** – částka určená na dotaci na reprodukci majetku (dále také DRM) se na rok 2017 plánuje pouze jako investiční. Podrobný rozpis těchto investičních dotací na jednotlivá pracoviště je uveden v příloze v tabulce č. 4.
- **Hodnocení pracovišť AV ČR** – v roce 2016 bylo dokončeno hodnocení výzkumné a odborné činnosti pracovišť AV ČR za léta 2010 – 2014, které se koná na základě zákona č. 130/2002 Sb., o podpoře výzkumu, experimentálního vývoje a inovací z veřejných prostředků a o změně souvisejících zákonů (zákon o podpoře výzkumu, experimentálního vývoje a inovací), ve znění pozdějších předpisů. Připomínáme, že hodnocení se koná jednou za pět let, takže nejde o částku, která je rozpočtována každoročně.
- **Společná pracoviště AV a VŠ** – tyto výdaje se po projednání v Akademické radě AV ČR staly součástí přímé institucionální podpory pracovišť AV ČR a nadále nebudou rozpočtovány ve společných (tzv. mandatorních) výdajích.
- **Sdružení moravských pracovišť** – prostředky jsou plánovány na provoz Sdružení moravských pracovišť ve výši 600 tis. Kč a na zajištění kurzů základů vědecké práce ve výši 300 tis. Kč. Tyto výdaje jsou zahrnuty přímo do rozpočtu Střediska společných činností AV ČR na činnost a nadále nebudou rozpočtovány ve společných (tzv. mandatorních) výdajích.
- **Nepředvídané výdaje (neinvestiční část)** – částka vyčleněná na nepředvídané výdaje je navrhována ve výši roku 2016. Větší nárůst či naopak větší redukci však Ekonomická rada AV ČR a ani Akademická rada AV ČR nedoporučují.

2.2.1.3 Činnost KAV, SSČ, KNAV, MÚA

Podle návrhu rozpočtu AV ČR bude v roce 2017 z rozpočtové kapitoly AV ČR vynaloženo na činnost Kanceláře AV ČR (KAV), Střediska společných činností AV ČR

(SSČ), Knihovny AV ČR (KNAV) a Masarykova ústavu a Archivu AV ČR (MÚA) celkem 175 400 tis. Kč, což je o 9 % více oproti roku 2016.

Je tedy možno připomenout (graf 7: Výdaje rozpočtové kapitoly AV ČR), že pouze 3,4 % finančních prostředků z rozpočtové kapitoly Akademie věd ČR je určeno na zabezpečení nezbytných společných činností Akademie věd ČR.

Předpokládáme, že celkový objem těchto prostředků využije Akademie věd ČR takto:

	v tis. Kč		
Činnost KAV, SSČ, KNAV, MÚA	2016	2017	Index 2017/2016
KAV na činnost	95 000	86 300	0,91
SSČ na činnost	46 200	67 100	1,45
KNAV na činnost	17 500	19 000	1,09
MÚA na činnost	2 000	3 000	1,50
Celkem	160 700	175 400	1,09

Devítiprocentní meziroční navýšení na rok 2017 je kompromisem mezi potřebou financovat nové služby, funkce a činnosti uvedených pracovišť a možnostmi, které poskytuje objem finančních prostředků rozpočtové kapitoly.

Návrh objemu prostředků na platy a ostatní platby za provedenou práci na rok 2017 pro organizační složku státu Akademii věd České republiky (Kancelář AV ČR) vykazuje 5% nárůst proti roku 2016.

2.2.1.4 Příspěvky subjektům mimo AV ČR

Podle návrhu rozpočtu AV ČR bude v roce 2017 vynaloženo z rozpočtové kapitoly AV ČR na zákonem dané příspěvky subjektům mimo AV ČR celkem 11 500 tis. Kč, což představuje meziroční nárůst o 100 tis. Kč.

Předpokládaný celkový objem těchto příspěvků bude rozdělen z kapitoly Akademie věd ČR takto:

	v tis. Kč		
Příspěvky subjektům mimo AV ČR	2016	2017	Index 2017/2016
Vědeckým společnostem	5 800	6 800	1,17
Podpora činnosti Učené společnosti	1 600	1 700	1,06
Mezinárodním organizacím	4 000	3 000	0,75
Celkem	11 400	11 500	1,01

Příspěvky vědeckým společnostem – prostředky ve výši 6 000 tis. Kč jsou plánovány podle počtu vědeckých společností a podle zkušeností z minulých let na neziskové vědecké projekty, především na jejich publikační, popularizační a přednáškovou činnost. Další prostředky ve výši 800 tis. Kč jsou plánovány v nezbytně nutné míře pro členství vědeckých společností v zahraničních oborových organizacích. Tyto prostředky byly v předchozích letech zahrnuty souhrnně pod

položku „příspěvky mezinárodním organizacím“. Částky jsou stanoveny podle předběžné kalkulace Komise pro spolupráci s vědeckými společnostmi, která byla zřízena na základě usnesení 35. zasedání Akademické rady AV ČR.

Akademie věd přispívá **Učené společnosti ČR** na činnost na základě zákona č. 283/1992 Sb., o Akademii věd ČR, a v souladu s uzavřenou smlouvou o spolupráci.

Příspěvky mezinárodním vědeckým organizacím – částka rezervovaná pro členské příspěvky je odvozena z vnitřních pravidel těchto organizací a v této výši je rozpočtována. Zahrnuje příspěvky mezinárodním vědeckým organizacím za členství AV ČR a národních komitétů. Příspěvky za členství vědeckých společností jsou od roku 2017 zahrnuty pod položku „příspěvky vědeckým společnostem“.

2.2.2 Kapitálové (investiční) výdaje

Podle návrhu rozpočtu AV ČR bude v roce 2017 z rozpočtové kapitoly AV ČR vynaloženo na kapitálové výdaje celkem 738 628 tis. Kč, což je o 6 % více oproti roku 2016.

Předpokládáme, že celkový objem investičních prostředků využije Akademie věd ČR takto:

	v tis. Kč		
Kapitálové (investiční) výdaje	2016	2017	Index 2017/2016
Stavební investice	242 000	201 000	0,83
Stroje a zařízení	230 000	200 000	0,87
Podpora excelence (investiční část)	14 000	14 000	1,00
Dotace na reprodukci majetku (investiční část)	181 339	294 628	1,62
Počítačové sítě (investiční část)	6 000	6 000	1,00
Společné strojní investice	7 000	7 000	1,00
Nepředvídané výdaje (investiční část)	16 000	16 000	1,00
Celkem	696 339	738 628	1,06

K jednotlivým položkám kapitálových výdajů lze uvést:

- **Stavební investice** – jsou plánovány na základě podrobného rozpisu stavebních akcí uvedeného v příloze v tabulce č. 7, který byl schválen na 43. zasedání Akademické rady AV ČR dne 6. září 2016. Tyto finanční prostředky jsou plánovány v nezbytně nutné míře pro postupnou eliminaci vnitřního dluhu v péči o majetek vzniklého dlouhodobým podfinancováním AV ČR. V roce 2017 je plánováno opět několik významnějších akcí. Po několika odkladech bude nutno dokončit výstavbu ubytovny U2 v krčském areálu. Dále se plánuje například rozšíření laboratorní části budovy v Praze na Proseku (Ústav teoretické a aplikované mechaniky AV ČR) a rozšíření areálu Čechyňská v Brně (Archeologický ústav AV ČR, Brno). Ústav biologie obratlovců AV ČR pokračuje ve výstavbě budovy chovů v areálu detašovaného pracoviště Studenec.
- **Stroje a zařízení** – výdaje na rok 2017 jsou plánovány zvlášť pro nákladné přístroje s cenou do a nad 5 mil. Kč. Podrobný rozpis přístrojů s cenou nad 5 mil. Kč byl schválen na 44. zasedání Akademické rady AV ČR dne 4. října 2016

v celkové výši 96 917 tis. Kč a je uveden v příloze v tabulce č. 8. Finanční prostředky ve výši 103 083 tis. Kč jsou plánovány v roce 2017 na přístroje s cenou do 5 mil. Kč.

- Akademie věd ČR i nadále **podporuje excelenci** výzkumu na svých pracovištích, a proto se v rozpočtu opět počítá s dotacemi na udělené Akademické prémie – *Praemium Academiae* (viz předchozí kapitola), což zahrnuje také investiční dotace na speciální přístrojové vybavení v plánované celkové výši 14 mil. Kč na rok 2017.
- **Dotace na reprodukci majetku (investiční část)** – částka určená na dotace na reprodukci majetku (DRM) je na rok 2017 plánována pouze v investiční části. Podrobný rozpis těchto investičních dotací na jednotlivá pracoviště byl schválen na 44. zasedání Akademické rady AV ČR dne 4. října 2016 a je uveden v příloze v tabulce č. 4.
- **Počítačové sítě (investiční část)** – výdaje na počítačové sítě jsou v investiční části plánovány na 6 000 tis. Kč. (V neinvestiční části jsou plánovány ve výši 25 000 tis. Kč, tedy celkem 31 000 tis. Kč.) Částky jsou stanoveny podle předběžné kalkulace Komise pro informační technologie AV ČR.

	v tis. Kč		
Počítačové sítě	2016	2017	Index 2017/2016
Provoz sítí (neinvestiční část)	24 000	25 000	1,04
Počítačové sítě (investiční část)	6 000	6 000	1,00
Celkem	30 000	31 000	1,03

- **Společné strojní investice** – jde o stroje a zařízení pro Kancelář Akademie věd ČR a Středisko společných činností AV ČR, které jsou plánovány ve stejném objemu jako v roce 2016.
- **Nepředvídané výdaje (investiční část)** – částka vyčleněná na nepředvídané výdaje je navrhována ve stejné výši jako v předchozích letech.

Při rozhodování o alokaci finančních prostředků v oblasti investic se neustále klade velký důraz na odpovědné stanovování potřeb a priorit, které jsou v zájmu nejen celé Akademie věd ČR, ale celé oblasti VaVal a České republiky.

3 Střednědobý výhled

V současné době je v rozpočtovém systému (Integrovaný informační systém Státní pokladny) zadán rozpočet na rok 2017 a střednědobý výhled na léta 2018 a 2019 (schváleno usnesením vlády České republiky č. 831 ze dne 21. září 2016):

Rok	2017	2018	2019
institucionální prostředky (v tis. Kč)	5 133 171	5 247 483	5 433 930

Akademie věd oceňuje, že předložený návrh výdajů státního rozpočtu pro kapitolu AV ČR na rok 2017 neklesá a že celková částka výdajů je oproti roku 2016 navýšena o 304 mil. Kč (tj. o 6 %). Toto navýšení pokládáme za pozitivní trend v přístupu státních orgánů na Akademii věd ČR a ocenění výsledků a důležitosti pracovišť AV ČR. Zároveň Akademie věd s uspokojením konstatuje, že v návrhu prostředků na platy zaměstnanců organizační složky státu (Kanceláře Akademie věd ČR) je kalkulován růst objemu prostředků na platy a ostatní platby za provedenou práci.

Vzhledem k aktuálním okolnostem a možnostem státního rozpočtu souhlasila Akademie věd ČR s předloženým návrhem výdajů ve výši 5 133 171 tis. Kč na **rok 2017** a se střednědobým výhledem ve výši 5 433 930 tis. Kč na **rok 2019**.

Ve střednědobém výhledu na **rok 2018** jsme však žádali a opakovaně budeme žádat o navýšení institucionální podpory v kapitole AV ČR na celkovou částku 5 389 500 tis. Kč, tedy o navýšení oproti vládou schválenému objemu výdajů na rok 2018 (ve výši 5 247 483 tis. Kč) o 142 017 tis. Kč. Jde o požadavek AV ČR podle § 2 odst. 6 vyhlášky č. 133/2013 Sb., který je zdůvodněn níže. Tento požadavek kapitoly AV ČR na rok 2018 jsme projednávali již dříve s Radou pro výzkum, vývoj a inovace.

Zdůvodnění požadavku AV ČR na rok 2018:

- **Realizace Strategie AV21**

V rámci Strategie AV21, schválené na zasedání Akademického sněmu AV ČR v prosinci 2014, Akademie věd usiluje o efektivnější a cílenější využití svých výzkumných kapacit tak, aby byly schopny identifikovat důležité vědecké a společenské otázky, fundovaným způsobem definovat problematiku, vypracovat návrhy řešení z hlediska současné úrovně dosaženého poznání a přispět k co nejrychlejšímu využití získaných výsledků v aplikační sféře včetně průmyslu a veřejné správy. V roce 2015 bylo zahájeno pilotní financování Strategie AV21, v letech 2016 a 2017 je plánována její postupná implementace a od roku 2018 pak plná realizace vyžadující další posílení financování.

- **Nově vybudované kapacity**

S podporou z operačních programů 2007–2013 byly vybudovány nebo se dokončují nové kapacity a infrastruktury výzkumu a vývoje, jejichž provoz a zajištění dalšího rozvoje nestačí pokrýt Národní programy udržitelnosti I a II ani další tuzemské a zahraniční zdroje účelové resp. programové podpory. Zároveň bude nutné zajistit náběh kofinancování projektů z nového Operačního programu Výzkum, vývoj a vzdělávání 2014–2020. Akademie věd ČR tedy bude muset vyčlenit část prostředků ze své rozpočtové kapitoly na nezbytné zajištění provozu posílených kapacit ve výzkumu a vývoji, což by bylo bez navýšení výdajů kapitoly AV ČR nemožné.

- **Zvýšení podílu institucionálních prostředků na financování AV ČR**

Podle závěrů mezinárodního auditu (Závěrečná zpráva Mezinárodního auditu výzkumu, vývoje a inovací v České republice, str. 85, MŠMT 2012) by pro udržení stability systému měly institucionální prostředky tvořit minimálně 50 % financování výzkumu. Připomínáme, že podíl institucionálních prostředků z rozpočtové kapitoly AV ČR na celkových zdrojích Akademie věd ČR v roce 2015 činil pouze 29 %. Na problém poměru účelového a institucionálního financování výzkumu Akademie věd opakovaně upozorňuje již delší dobu.

Věříme, že se také v budoucnu podaří nalézt potřebné finanční prostředky pro kapitolu AV ČR, aby i v příštích letech mohl pokračovat růst množství, kvality a společenského významu výsledků všech pracovišť Akademie věd ČR.

Závěr a perspektivy

Akademie věd ČR ve všech oblastech své činnosti podporuje cíle, opatření a nástroje, které zajišťují efektivní využití přidělených veřejných prostředků, vysokou výkonnost ve výzkumu a vývoji a dosahování výsledků na špičkové úrovni v mezinárodním srovnání. Akademie věd ČR výrazně přispívá k dobrému obrazu české vědy a celé České republiky.

Jedním z nejdůležitějších úkolů vedení AV ČR a pracovišť AV ČR je trvalý důraz na zvyšování kvality vědecké a odborné činnosti, zapojování pracovišť do mezinárodní vědecké činnosti a kvalitní naplňování všech funkcí AV ČR daných příslušnými legislativními předpisy. V roce 2016 bylo dokončeno komplexní Hodnocení výzkumné a odborné činnosti pracovišť AV ČR za léta 2010–2014.

Mezi základní cíle tohoto komplexního hodnocení lze uvést:

- Získání kvalitativních a kvantitativních informací o postavení vědy v Akademii věd České republiky (dále „AV ČR“) v období 2010–2014 v národním, evropském a světovém kontextu.
- Získání informací pro strategické řízení AV ČR jako celku, včetně financování pracovišť jako jednoho z významných aspektů řízení.
- Zprostředkování nezávislého a srovnatelného hodnocení a zpětné vazby pro řízení jednotlivých pracovišť AV ČR a týmů.

Rozhodnutí vlády navyšovat prostředky pro Akademií věd ČR a celou oblast VaVal chápeme jako výraz podpory jedné z klíčových oblastí státu. Pevně věříme, že vláda bude i v budoucnu věnovat oblasti výzkumu a vývoje maximální pozornost a zajistí podmínky pro její další rozvoj.

Přílohy – tabulková část

Tabulka č. 1: Výdaje státního rozpočtu na výzkum, vývoj a inovace

Tabulka č. 2: Ukazatele kapitoly 361 Akademie věd České republiky

Tabulka č. 3: Rozpočet kapitoly 361 Akademie věd České republiky

Tabulka č. 4: Rozpis prostředků na pracoviště AV ČR na rok 2017

Tabulka č. 5: Struktura institucionálních výdajů AV ČR na rok 2017

Tabulka č. 6: Rozpis neinvestičních prostředků na nákladnou údržbu a opravy na rok 2017

Tabulka č. 7: Rozpis investičních prostředků na stavební investice na rok 2017

Tabulka č. 8: Rozpis investičních prostředků na nákladné přístroje (s cenou nad 5 mil. Kč bez DPH) na rok 2017

Výdaje státního rozpočtu na výzkum, vývoj a inovace

(Údaje převzaty z Usnesení vlády České republiky ze dne 21. září 2016 č. 831)

v Kč

Kapitola	Státní rozpočet 2 0 1 6					Návrh státního rozpočtu 2 0 1 7					Index 2017/2016
	Institucionální	Účelové	Národní zdroje celkem	Zahraniční zdroje	Celkem	Institucionální	Účelové	Národní zdroje celkem	Zahraniční zdroje	Celkem	
Úřad vlády České republiky	115 493 424	0	115 493 424	5 100 000	120 593 424	217 025 877	0	217 025 877	7 827 919	224 853 796	186,5
Ministerstvo zahraničních věcí	0	0	0	0	0	9 959 766	0	9 959 766	0	9 959 766	-
Ministerstvo obrany	97 787 000	333 000 000	430 787 000	0	430 787 000	101 652 000	333 000 000	434 652 000	0	434 652 000	100,9
Ministerstvo práce a soc. věcí	0	0	0	0	0	9 977 391	0	9 977 391	0	9 977 391	-
Ministerstvo vnitra	65 446 000	500 000 000	565 446 000	0	565 446 000	68 176 000	500 000 000	568 176 000	0	568 176 000	100,5
Ministerstvo životního prostředí	0	0	0	0	0	153 231 534	0	153 231 534	0	153 231 534	-
Grantová agentura ČR	109 759 000	3 723 351 000	3 833 110 000	0	3 833 110 000	109 783 000	4 172 644 000	4 282 427 000	0	4 282 427 000	111,7
Ministerstvo průmyslu a obchodu	792 232 000	330 000 000	1 122 232 000	3 231 428 000	4 353 660 000	431 675 000	1 050 252 000	1 481 927 000	1 020 136 000	2 502 063 000	57,5
Ministerstvo dopravy	0	0	0	0	0	15 332 946	0	15 332 946	0	15 332 946	-
Ministerstvo zemědělství	394 677 000	464 000 000	858 677 000	0	858 677 000	450 184 000	426 100 000	876 284 000	0	876 284 000	102,1
Min. školství, mládeže a tělovýchovy	7 407 558 350	4 939 699 615	12 347 257 965	3 394 000 000	15 741 257 965	8 875 780 063	5 072 524 230	13 948 304 293	6 392 901 616	20 341 205 909	129,2
Ministerstvo kultury	87 223 000	425 000 000	512 223 000	0	512 223 000	93 042 000	425 000 000	518 042 000	0	518 042 000	101,1
Ministerstvo zdravotnictví	668 655 756	850 000 000	1 518 655 756	0	1 518 655 756	647 348 512	900 000 000	1 547 348 512	0	1 547 348 512	101,9
Akademie věd ČR	4 829 411 000	0	4 829 411 000	0	4 829 411 000	5 133 171 000	0	5 133 171 000	0	5 133 171 000	106,3
Technologická agentura ČR	106 428 000	2 852 511 000	2 958 939 000	0	2 958 939 000	128 445 000	3 410 511 000	3 538 956 000	12 974 833	3 551 930 833	120,0
C E L K E M	14 674 670 530	14 417 561 615	29 092 232 145	6 630 528 000	35 722 760 145	16 444 784 089	16 290 031 230	32 734 815 319	7 433 840 368	40 168 655 687	112,4

Ukazatele kapitoly 361 – Akademie věd České republiky

v tis. Kč

Ukazatel	Schválený rozpočet 2016	Návrh rozpočtu 2017	Index 2017/2016
Souhrnné ukazatele			
Příjmy celkem	0	0	0,00
Výdaje celkem	4 829 411	5 133 171	1,06
Specifické ukazatele – příjmy			
Daňové příjmy ¹⁾		0	
Nedaňové příjmy, kapitálové příjmy a přijaté transfery celkem	0	0	0,00
v tom: příjmy z rozpočtu Evropské unie bez SZP celkem	0	0	0,00
příjmy z prostředků finančních mechanismů	0	0	0,00
ostatní nedaňové příjmy, kapitálové příjmy a přijaté transfery celkem	0	0	0,00
Specifické ukazatele – výdaje			
Infrastruktura výzkumu	4 829 411	5 133 171	1,06
Programy výzkumu	0	0	0,00
Průřezové ukazatele			
Platy zaměstnanců a ostatní platby za provedenou práci	41 682	43 708	1,05
Povinné pojistné placené zaměstnavatelem ²⁾	14 172	14 861	1,05
Převod Fondu kulturních a sociálních potřeb	608	851	1,40
Platy zaměstnanců v prac. poměru vyjma zaměstnanců na služeb. místech	40 521	42 547	1,05
Platy zaměstnanců na služebních místech dle zákona o státní službě	0	0	0,00
Výdaje na výzkum, vývoj a inovace celkem včetně programů spolufinancovaných z prostředků zahraničních programů ³⁾	4 829 411	5 133 171	1,06
v tom: ze státního rozpočtu celkem	4 829 411	5 133 171	1,06
v tom: institucionální podpora celkem ⁴⁾	4 829 411	5 133 171	1,06
účelová podpora celkem ⁴⁾	0	0	0,00
podíl prostředků zahraničních programů ⁴⁾	0	0	0,00
Účelová podpora na programy aplikovaného výzkumu, vývoje a inovací ⁵⁾	0	0	0,00
Institucionální podpora výzkumných organizací podle zhodnocení jimi dosažených výsledků ⁵⁾	3 401 674	3 554 705	1,04
Výdaje spolufinancované zcela nebo částečně z rozpočtu Evropské unie bez SZP celkem	0	0	0,00
v tom: ze státního rozpočtu	0	0	0,00
podíl rozpočtu EU	0	0	0,00
Výdaje na společné projekty, které jsou zcela nebo částečně financovány z prostředků finančních mechanismů celkem	0	0	0,00
v tom: ze státního rozpočtu	0	0	0,00
podíl prostředků finančních mechanismů	0	0	0,00

¹⁾ Bez příjmů z povinného pojistného na sociální zabezpečení a příspěvku na státní politiku zaměstnanosti, bez příjmů z pojistného na úrazové pojištění

²⁾ Povinné pojistné na sociální zabezpečení a příspěvek na státní politiku zaměstnanosti a pojistné na veřejné zdravotní pojištění

³⁾ Z rozpočtu EU a z prostředků finančních mechanismů

⁴⁾ Výdaje na výzkum, vývoj a inovace podle § 6 odst. 1 zákona č. 130/2002 Sb., ve znění pozdějších úprav

⁵⁾ Výdaje na výzkum, vývoj a inovace podle § 6 odst. 2 zákona č. 130/2002 Sb., ve znění pozdějších úprav

Rozpočet kapitoly 361 – Akademie věd České republiky

Položky rozpočtu (v tis. Kč)	2016	2017	Rozdíl 2017–2016	Index 2017/2016
Běžné (neinvestiční) výdaje	4 133 072	4 394 543	261 471	1,06
Prostředky pracovištím AV ČR na RVO	3 220 335	3 554 705	334 370	1,10
Neinvestiční (tzv. mandatorní) výdaje	740 637	652 938	-87 699	0,88
Podpora excelence (neinvestiční část)	131 546	142 244	10 698	1,08
Podpora projektů EU a OP	103 154	99 486	-3 668	0,96
Strategie AV21	70 000	95 115	25 115	1,36
Nákladné opravy (neinvestiční stavební akce)	78 200	77 273	-927	0,99
Předplatné WoK	39 000	41 000	2 000	1,05
Provoz sítí (neinv. část) – PASNET, BAPS, CESNET	24 000	25 000	1 000	1,04
Ekonomicko-informační systém	25 000	23 727	-1 273	0,95
Mezinárodní spolupráce	31 297	20 600	-10 697	0,66
Nájemné	20 000	20 000	0	1,00
Popularizace a medializace	12 000	19 000	7 000	1,58
Podpora informačních zdrojů	16 750	17 408	658	1,04
Vydávání věd. a věd.-pop. literatury	22 000	13 000	-9 000	0,59
Genderové výdaje	5 040	4 885	-155	0,97
Regionální spolupráce	2 500	2 500	0	1,00
Ceny AV ČR	1 000	1 000	0	1,00
Běžná údržba	60 000	8 700	-51 300	0,15
Dotace na reprodukci majetku (neinv. část)	48 050	0	-48 050	0,00
Hodnocení pracovišť AV ČR	4 500	0	-4 500	0,00
Společná pracoviště AV a VŠ	4 000	0	-4 000	0,00
Sdružení moravských pracovišť	600	0	-600	0,00
Nepředvídané výdaje (neinvestiční část)	42 000	42 000	0	1,00
Činnost KAV, SSČ, KNAV, MÚA	160 700	175 400	14 700	1,09
KAV na činnost	95 000	86 300	-8 700	0,91
SSČ na činnost	46 200	67 100	20 900	1,45
KNAV na činnost	17 500	19 000	1 500	1,09
MÚA na činnost	2 000	3 000	1 000	1,50
Příspěvky subjektům mimo AV ČR	11 400	11 500	100	1,01
Vědeckým společnostem	5 800	6 800	1 000	1,17
Podpora činnosti Učené společnosti	1 600	1 700	100	1,06
Mezinárodním organizacím	4 000	3 000	-1 000	0,75
Kapitálové (investiční) výdaje	696 339	738 628	42 289	1,06
Stavební investice	242 000	201 000	-41 000	0,83
Stroje a zařízení	230 000	200 000	-30 000	0,87
Podpora excelence (investiční část)	14 000	14 000	0	1,00
Dotace na reprodukci majetku (investiční část)	181 339	294 628	113 289	1,62
Počítačové sítě (investiční část)	6 000	6 000	0	1,00
Společné strojní investice	7 000	7 000	0	1,00
Nepředvídané výdaje (investiční část)	16 000	16 000	0	1,00
Celkem	4 829 411	5 133 171	303 760	1,06

Rozpis prostředků na pracoviště AV ČR na rok 2017 (v tis. Kč)

v tis. Kč

Pracoviště	Institucionální podpora výzkumných organizací podle hodnocení výsledků		Institucionální výdaje na činnost AV ČR				
	Podpora výzkumných organizací celkem* (RVO)	<i>z toho navýšení po hodnocení</i>	Nájemné (neinvestiční)	Nákladná údržba a opravy (neinvestiční)	Dotace na reprodukcí majetku (investiční)	Stavební investice (investiční)	Nákladné přístroje nad 5 mil. Kč (investiční)
1 ASÚ	79 979	5 000	0	0	3 671	0	0
1 FZÚ	331 940	25 000	1 166	0	29 478	6 000	5 638
1 MÚ	50 733	5 000	152	2 300	640	0	0
1 ÚI	44 879	1 500	0	0	1 248	0	0
1 ÚJF	107 860	6 000	221	529	8 037	856	12 700
1 ÚTIA	67 893	3 500	0	0	2 843	0	0
2 ÚFE	64 026	4 500	0	0	4 775	1 990	5 464
2 ÚFM	65 068	5 000	0	0	4 156	2 405	9 200
2 ÚFP	75 242	5 000	2 024	0	20 829	5 375	5 718
2 ÚH	26 969	800	0	0	917	2 200	0
2 ÚPT	54 670	5 000	0	0	8 892	4 899	0
2 ÚTAM	30 100	850	0	0	4 050	11 964	0
2 ÚT	90 034	6 000	0	0	4 188	2 000	0
3 GFÚ	59 971	4 500	187	0	2 207	1 800	0
3 GLÚ	41 037	3 800	5	0	4 548	0	7 000
3 ÚFA	45 635	3 800	171	0	1 448	0	0
3 ÚGN	42 164	1 500	4	0	4 227	0	0
3 ÚSMH	51 247	2 500	86	0	3 372	3 338	0
4 ÚIACH	33 305	1 500	10	0	3 832	3 074	0
4 ÚACH	38 016	2 200	77	0	4 069	0	6 129
4 ÚFCH JH	88 409	6 350	0	0	4 916	0	12 000
4 ÚCHP	77 405	4 000	0	34 732	3 038	0	0
4 ÚMCH	137 133	6 800	0	0	10 024	6 561	10 100
4 ÚOCHB	156 354	11 300	2 780	0	32 004	0	0

Pracoviště	Institucionální podpora výzkumných organizací podle hodnocení výsledků		Institucionální výdaje na činnost AV ČR				
	Podpora výzkumných organizací celkem* (RVO)	<i>z toho navýšení po hodnocení</i>	Nájemné (neinvestiční)	Nákladná údržba a opravy (neinvestiční)	Dotace na reprodukcí majetku (investiční)	Stavební investice (investiční)	Nákladné přístroje nad 5 mil. Kč (investiční)
5 BFÚ	71 688	<i>5 300</i>	0	0	4 440	4 449	0
5 BTÚ	55 341	<i>1 900</i>	12	0	1 126	0	0
5 FGÚ	118 772	<i>7 400</i>	0	0	6 452	5 526	11 175
5 MBÚ	175 010	<i>10 900</i>	36	13 223	13 298	9 431	0
5 ÚEB	68 825	<i>5 000</i>	248	0	8 021	916	11 793
5 ÚEM	52 335	<i>2 300</i>	486	5 000	4 968	0	0
5 ÚMG	133 971	<i>8 200</i>	452	0	18 902	0	0
5 ÚŽFG	45 146	<i>2 000</i>	277	0	4 418	0	0
6 BC	167 701	<i>11 000</i>	917	0	11 513	21 150	0
6 BÚ	92 072	<i>7 000</i>	667	6 950	5 546	0	0
6 ÚBO	26 317	<i>2 000</i>	4	0	1 697	14 000	0
6 ÚVGZ	34 922	<i>1 600</i>	1 201	0	8 926	0	0
7 KNAV	28 495	<i>1 000</i>	652	0	2 945	16 770	0
7 NHÚ	36 305	<i>7 300</i>	0	0	1 664	1 000	0
7 PSÚ	17 215	<i>1 100</i>	21	0	124	0	0
7 SOÚ	37 073	<i>2 100</i>	164	263	817	0	0
7 ÚSP	18 387	<i>1 000</i>	13	0	363	4 578	0
8 ARÚB	30 080	<i>1 250</i>	43	0	2 458	18 000	0
8 ARÚ	51 406	<i>4 250</i>	735	0	1 998	0	0
8 HÚ	45 403	<i>2 296</i>	1 256	0	172	0	0
8 MÚA	21 734	<i>950</i>	283	0	1 258	1 068	0
8 ÚDU	29 014	<i>2 000</i>	55	263	937	0	0
8 ÚSD	27 268	<i>1 350</i>	227	0	47	0	0

Pracoviště	Institucionální podpora výzkumných organizací podle hodnocení výsledků		Institucionální výdaje na činnost AV ČR				
	Podpora výzkumných organizací celkem* (RVO)	<i>z toho navýšení po hodnocení</i>	Nájemné (neinvestiční)	Nákladná údržba a opravy (neinvestiční)	Dotace na reprodukcí majetku (investiční)	Stavební investice (investiční)	Nákladné přístroje nad 5 mil. Kč (investiční)
9 EÚ	26 487	800	16	0	406	0	0
9 FLÚ	76 005	6 500	289	263	785	0	0
9 OÚ	21 653	4 200	0	0	9	0	0
9 SLÚ	15 735	1 900	9	0	666	0	0
9 ÚČL	39 427	5 500	218	0	1 171	0	0
9 ÚJČ	55 829	2 800	166	0	466	0	0
O SSČ	75 020	12 589	1 029	13 750	21 626	42 150	0
O KAV						9 500	0
VO 1 sekce 1–3	1 329 447	89 250	4 016	2 829	109 526	42 827	45 720
VO 2 sekce 4–6	1 572 722	96 750	7 167	59 905	147 190	65 107	51 197
VO 3 sekce 7–9	577 516	46 296	4 147	789	16 286	41 416	0
O ostatní	75 020	12 589	1 029	13 750	21 626	51 650	0
Celkem	3 554 705	244 885	16 359	77 273	294 628	201 000	96 917

Poznámka:

Institucionální příspěvky na provoz společných pracovišť AV ČR:

SSČ – 67 100 tis. Kč, KNAV – 19 000 tis. Kč, MÚA – 3 000 tis. Kč, KAV – 86 300 tis. Kč

* Výdaje na výzkum, vývoj a inovace podle § 6 odst. 2 zákona č. 130/2002 Sb., ve znění pozdějších úprav.

Součástí "institucionální podpory výzkumných organizací podle hodnocení výsledků celkem" se od roku 2017 stávají také běžná údržba, podpora společných pracovišť AV a VŠ a prostředky pro Biotechnologický ústav AV ČR a Ústav výzkumu globální změny AV ČR z důvodu koncepčních změn pro nárůst zaměstnanců v souvislosti s plněním projektů EU a OP.

Struktura institucionálních výdajů AV ČR na rok 2017

Ukazatel	Částka
Institucionální podpora výzkumných organizací podle hodnocení jimi dosažených výsledků celkem *)	3 554 705
Institucionální výdaje – na činnost	1 578 466
Neinvestiční (tzv. mandatorní) výdaje	652 938
Příspěvky subjektům mimo AV ČR	11 500
Činnost KAV, KNAV, SSČ, MÚA	175 400
Investiční výdaje (stavební, strojní, podpora excelence)	738 628
Rozpočet celkem	5 133 171
Neinvestiční výdaje	4 394 543
Investiční výdaje	738 628

* Výdaje na výzkum, vývoj a inovace podle § 6 odst. 2 zákona č. 130/2002 Sb., ve znění pozdějších úprav (viz tabulka č. 2, poznámka č. 5)

Rozpis neinvestičních prostředků na nákladnou údržbu a opravy pro rok 2017

			v tis. Kč
Číslo stavby	Pracoviště	Název akce	Dotace
1	MÚ	Úprava knihovny MÚ AV ČR	2 300
2	ÚJF	Oprava části původní kanalizace objektu č. 351	529
3	ÚCHP	Oprava páteřních rozvodů a laboratoří v budově C4	34 732
4	MBÚ	Oprava laboratoří MBÚ Praha	9 000
5	MBÚ	Areál Krč – Výměna transformátorů hlavní rozvodny	3 257
6	MBÚ	Rekonstrukce hlavní rozvodny – Nový Hrádek	966
7	ÚEM	Dokončení elektroinstalace a úpravy zased. sálu a oprava střechy v budově Lb	5 000
8	BÚ	Oprava ohradní zdi Průhonického parku	1 250
9	BÚ	Rekonstrukce a opravy laboratoří a pracoven vč. sociálních zařízení v Průhonících	2 000
10	BÚ	Oprava přístupových cest a infrastruktury v Průhonících	1 700
11	BÚ	Informační centrum Průhonického parku (objekt bývalé Rybárny)	2 000
12	FLÚ, SOÚ, ÚDU	Zateplení vybraných místností budovy Jilská 1 a Husova 4 areálu AV ČR Jilská – Husova	393
13	FLÚ, SOÚ, ÚDU	Výměna oken v čelní fasádě budovy Jilská 1 areálu AV ČR Jilská – Husova	396
14	SSČ	Národní – Oprava fasády do Národní třídy	9 150
15	SSČ	Areál Krč – Vybavení ubytovny U2	4 600
NÁKLADNÁ ÚDRŽBA A OPRAVY CELKEM			77 273

Rozpis investičních prostředků na stavební investice pro rok 2017

v tis. Kč

Číslo stavby	Pracoviště	Název akce	Dotace
1	FZÚ	Rekonstrukce střechy hlavní budovy FZÚ Slovanka	2 700
2	FZÚ	Vestavba datového uzlu a rek. slaboproudých rozvodů v budově C – Cukrovarnická	1 700
3	FZÚ	Sanace opěrných stěn, oplocení a venkovních ploch areálu Cukrovarnická	1 600
4	ÚJF	Rekonstrukce sociálního zařízení v objektu č. 274 včetně stavebních úprav pro vozíčkáře	856
5	ÚFE	Rekonstrukce elektrické požární signalizace (EPS) v areálu Kobylisy	1 990
6	ÚFM	Oprava střechy, zateplení a oprava fasády objektu ÚFM	2 405
7	ÚFP	Projektová příprava stavby administrativní budovy ÚFP AV ČR	5 375
8	ÚH	Rekonstrukce sekundárního topného systému ÚH AV ČR	1 400
9	ÚH	Rekonstrukce hlavní el. rozvodny a elektroinstalace v budově E	800
10	ÚPT	Rekonstrukce uzavřeného chladicího hospodářství ÚPT	4 899
11	ÚTAM	Rozšíření laboratorní části budovy	11 964
12	ÚT	Rekonstrukce a zateplení střech ÚT – budova 2	2 000
13	GFÚ	Rekonstrukce přednáškového sálu GFÚ	1 800
14	ÚSMH	Úpravy prostor 1. NP budovy Cb pro potřeby oddělení struktury a vlastností materiálů	1 811
15	ÚSMH	Úpravy prostor 3. NP budovy Cb pro potřeby oddělení struktury a vlastností materiálů	927
16	ÚSMH	Rozšíření a úpravy hlavního vjezdu do areálu z ulice V Holešovičkách	600
17	ÚIACH	Výměna dvou osobních výtahů v hlavní budově ÚIACH	1 903
18	ÚIACH	Modernizace elektronické požární signalizace v budovách ÚIACH	1 171
19	ÚMCH	Rekonstrukce technologických sítí laboratoří a pracoven budovy „A“, II. etapa	3 600
20	ÚMCH	Rekonstrukce výtahů	2 961
21	BFÚ	Zabezpečení areálu BFÚ	3 289
22	BFÚ	Rekonstrukce laboratoří v 3. NP, křídlo A	1 160
23	FGÚ	Rekonstrukce vybraných laboratoří a kanceláří budovy D a DA1	2 170
24	FGÚ	Zhotovení a zajištění projektové dokumentace FGÚ	3 356
25	MBÚ	Rekonstrukce zachovaných historických sálů – Zámek Nové Hradky	7 900
26	MBÚ	Areál Krč – Modernizace a doplnění teplovodního systému	1 531
27	ÚEB	Celková výměna výtahu ÚEB	916
28	BC	Rekonstrukce rozvodů vzduchotechniky v areálu Branišovská	6 300
29	BC	Rekonstrukce hlavních rozvaděčů el. energie v areálu Branišovská	5 950
30	BC	Rekonstrukce prostor pro výzkumnou infrastrukturu SoWa v areálu Na Sádkách	6 900
31	BC	Územní studie na akci Generální obnova areálů BC AV ČR	2 000
32	ÚBO	Novostavba budovy chovů v areálu detašovaného pracoviště Studenec	14 000
33	KNAV	Digitalizační pracoviště a datové úložiště v Jenštejně	14 708
34	KNAV	Individuální studovny a rozšíření studijních míst v Knihovně AV ČR	2 062
35	NHÚ	Video studio / digitální učebna	1 000
36	ÚSP	Modernizace knihovny ÚSP AV ČR	4 578
37	ARÚB	Rozšíření areálu Čechyňská, Brno	18 000
38	MÚA	Přístavba admin. budovy ke stáv. objektu Archivu AV ČR a jejich propojení – dokončení	1 068
39	SSČ	Areál Krč – Dokončení výstavby ubytovny U2	27 500
40	SSČ	Hotel Mazanka – Zateplení objektu	5 900
41	SSČ	Viola – Stavební úpravy dvora	1 250
42	SSČ	Lanna – Celková rekonstrukce suterénu budovy B – 1. etapa	1 500
43	SSČ	Třešť – Stavební úpravy přízemí – 1. etapa	3 000
44	SSČ	Liblice – Rekonstrukce koupelen a sociálních zařízení	1 500
45	SSČ	Liblice – Oplocení a úpravy obory – 1. etapa	1 500
46	AV ČR	Hyberská – Zpracování projektové dokumentace rekonstrukce objektu – zajistí SSČ	9 500
INVESTIČNÍ VÝSTAVBA CELKEM			201 000

**Rozpis investičních prostředků na nákladné přístroje
(s cenou nad 5 mil. Kč bez DPH)
pro rok 2017**

v tis. Kč

Číslo	Pracoviště	Název přístroje	Dotace
1	FZÚ	Measurement complex for piezoelectric and ferroelectric thin films	5 638
2	ÚJF	Vybudování radiochemických laboratoří u cyklotronu TR24 – 2. splátka	12 700
3	ÚFE	Mikroskop atomárních sil (AFM)	5 464
4	ÚFM	Práškový rentgenový difraktometr	9 200
5	ÚFP	Vysokorychlostní multikanálová snímkovací ICCD kamera	5 718
6	GLÚ*	Hmotový spektrometr s termální ionizací (TIMS)	7 000
7	ÚACH	Infračervený mikroskop s imagingem	6 129
8	ÚFCH JH**	Zařízení pro komplexní výzkum tenkých vrstev a povrch. nanostruktur	12 000
9	ÚMCH	FEGSEM mikroskop optimalizovaný pro studium polymerních materiálů	10 100
10	FGÚ	Platforma pro necílenou metabolomiku	11 175
11	ÚEB	Kapalinový chromatograf s hmotnostním spektrometrem	11 793
CELKEM			96 917

* GLÚ: Druhá splátka pro rok 2018 je plánována ve výši 6 360 tis. Kč.

** ÚFCH JH: Druhá splátka pro rok 2018 je plánována ve výši 12 000 tis. Kč.

Návrh usnesení Akademického sněmu

I. verze návrhu usnesení AS použitelná pro případ schválení zákona o státním rozpočtu před zasedáním AS

„Akademický sněm

1. bere se souhlasem (s připomínkami) na vědomí předloženou *zprávu o ekonomické situaci Akademie věd ČR a o očekávaných výsledcích jejího hospodaření v roce 2016*;
2. ve smyslu čl. 14 písm. d) Stanov AV ČR schvaluje rozpočet Akademie věd ČR na rok 2017 a jeho rozpis na pracoviště podle předloženého návrhu;
3. souhlasí, aby Akademická rada AV ČR ve smyslu čl. 29 Stanov Akademie věd ČR schválila závěrečný účet rozpočtové kapitoly 361 Akademie věd ČR za rok 2016 s tím, že tento dokument bude dodatečně předložen ke schválení L. zasedání Akademického sněmu.“

II. verze návrhu usnesení AS použitelná pro případ neschválení zákona o státním rozpočtu před zasedáním AS

„Akademický sněm

1. bere se souhlasem (s připomínkami) na vědomí předloženou *zprávu o ekonomické situaci Akademie věd ČR a o očekávaných výsledcích jejího hospodaření v roce 2016*;
2. ve smyslu čl. 14 písm. d) Stanov AV ČR předběžně schvaluje rozpočet Akademie věd ČR na rok 2017 a jeho rozpis na pracoviště podle předloženého návrhu (s připomínkami a) s podmínkou, že se ukazatel celkových výdajů rozpočtové kapitoly Akademie věd ČR v rámci zákona o státním rozpočtu nebude lišit od údajů projednaných Akademickým sněmem o více než 7 %. Současně zmocňuje Akademickou radu AV ČR, aby po konečném schválení zákona o státním rozpočtu provedla nezbytná upřesnění rozpisu rozpočtu Akademie věd ČR na pracoviště a informovala o tom L. zasedání Akademického sněmu;
3. v případě, že se ukazatel celkových výdajů rozpočtové kapitoly Akademie věd ČR v rámci zákona o státním rozpočtu změní o více než 7 % vůči výdajům projednaným na zasedání Akademického sněmu, ukládá Akademické radě AV ČR, aby zabezpečila hospodaření pracovišť AV ČR v prvních měsících roku 2017 v rozpočtovém provizoriu AV ČR odvozeném z projednaného návrhu rozpočtu a předložila nový návrh rozpočtu na rok 2017 a jeho rozpisu na pracoviště L. zasedání Akademického sněmu;
4. souhlasí, aby Akademická rada AV ČR ve smyslu čl. 29 Stanov Akademie věd ČR schválila závěrečný účet rozpočtové kapitoly 361 Akademie věd ČR za rok 2016 s tím, že tento dokument bude dodatečně předložen ke schválení L. zasedání Akademického sněmu.“