

Tisková zpráva

Důvěra vybraným institucím – červenec 2020

- ⌚ V červenci 2020 Ústavnímu soudu důvěřovalo 57 % Čechů, Nejvyššímu kontrolnímu úřadu 55 % a veřejnému ochránci práv 53 %.
- ⌚ U všech zkoumaných institucí převládá důvěra nad nedůvěrou.
- ⌚ V porovnání s posledním srovnatelným šetřením z prosince 2019 se důvěra u sledovaných institucí významně nezměnila.

Zpracoval:

Jan Červenka

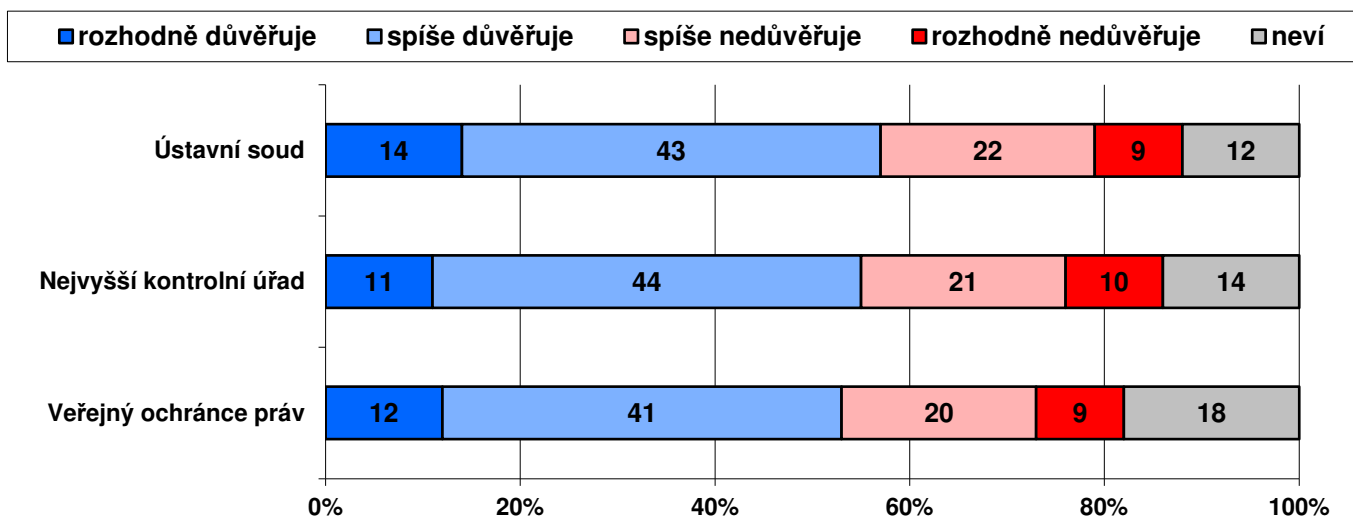
Centrum pro výzkum veřejného mínění, Sociologický ústav AV ČR, v.v.i.

Tel.: 210 310 586; e-mail: jan.cervenka@soc.cas.cz



V reprezentativním šetření CVVM SOÚ AV ČR byla v červenci 2020 reprezentativnímu vzorku občanů ČR položena otázka, zda důvěřují vybraným institucím.¹ Červencové šetření konkrétně zjišťovalo důvěru ve vztahu k veřejnému ochránci práv (ombudsmanovi), Ústavnímu soudu a Nejvyššímu kontrolnímu úřadu.

Graf 1: Důvěra/nedůvěra obyvatel vybraným institucím (%)



Zdroj: CVVM SOÚ AV ČR, Naše společnost 18. – 29. 7. 2020, 972 respondentů starších 15 let, osobní rozhovor.

Jak ukazují výsledky v grafu 1, mezi zkoumanými institucemi se relativně nejvyšší důvěře těšil Ústavní soud (ÚS), jemuž důvěřují necelé tři pětiny populace (57 %), v tom 14 % mu „rozhodně důvěřuje“ a 43 % mu „spíše důvěřuje“. Nedůvěru ve vztahu k ÚS pak vyjádřila necelá třetina oslovených (31 %), z nichž 22 % mu „spíše nedůvěřuje“ a 9 % „rozhodně nedůvěřuje“. 12 % respondentů v případě ÚS nevědělo, jak jej z hlediska důvěry hodnotit.

Druhému v pořadí, Nejvyššímu kontrolnímu úřadu (NKÚ), důvěřuje nadpoloviční většina (55 %) občanů, v tom 11 % „rozhodně“ a 44 % „spíše“. Podíl nedůvěřujících NKÚ pak tvoří podobně jako v případě Ústavního soudu necelou třetinu (31 %), když 21 % respondentů uvedlo, že mu „spíše nedůvěřuje“, a 10 % mu „rozhodně nedůvěřuje“. Zbýlých 14 % zvolilo odpověď „nevím“.

Ve vztahu k veřejnému ochránci práv (ombudsmanovi) důvěru vyjadřuje mírně nadpoloviční většina (53 %) oslovených, v tom 12 % „rozhodně“ a 41 % „spíše“. Podíl nedůvěry se pohybuje těsně pod úrovní tříd desetin (29 %),

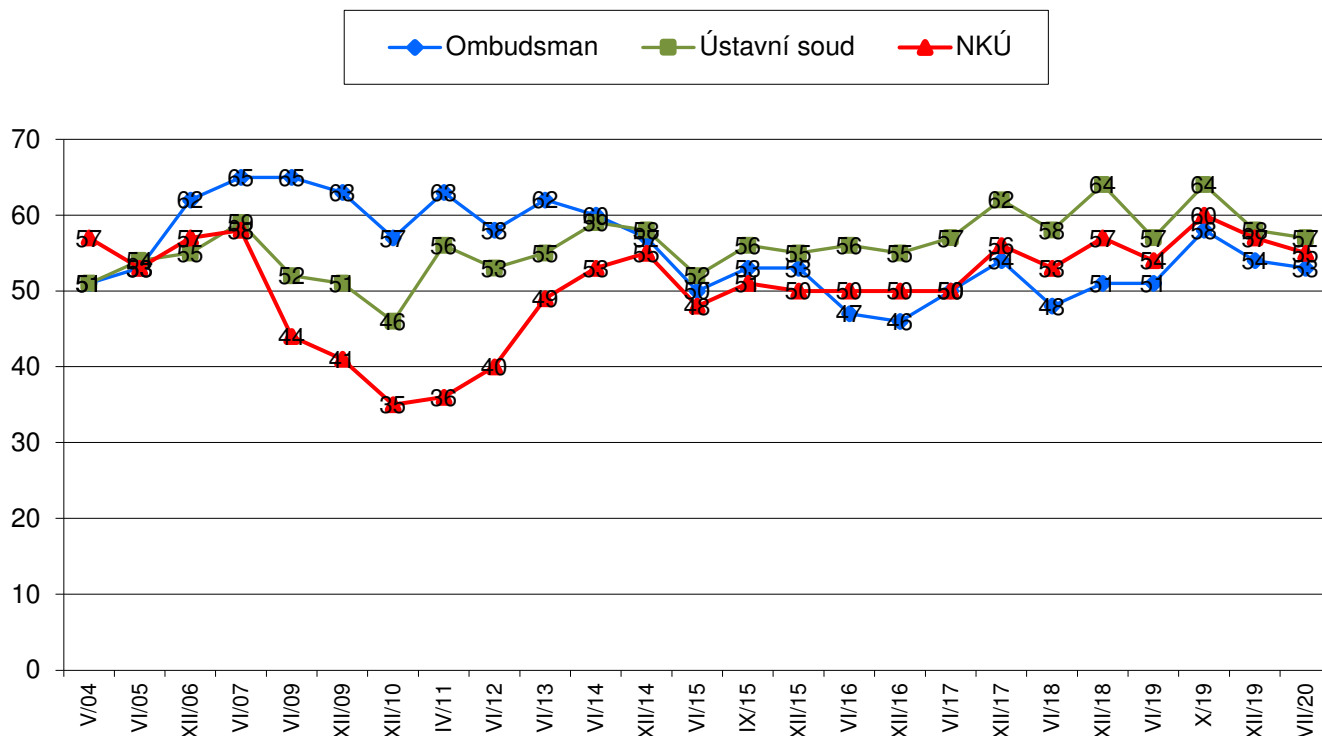
¹ Otázka (říjen): „Řekněte, prosím, důvěřujete g) Veřejnému ochránci práv (ombudsmanovi), h) Ústavnímu soudu, i) Nejvyššímu kontrolnímu úřadu.“ Varianty odpovědí: rozhodně důvěřuje, spíše důvěřuje, spíše nedůvěřuje, rozhodně nedůvěřuje.

když 20 % dotázaných ombudsmanovi „spíše nedůvěřuje“ a 9 % „rozhodně nedůvěřuje“. Podíl odpovědí „nevím“ tvořil necelou pětinu dotázaných (18 %).

Podrobnější analýza ukázala, že důvěra u všech zkoumaných institucí navzájem významně pozitivně koreluje a že pozitivně koreluje i s důvěrou ke standardně zkoumaným ústavním institucím, tj. prezidentovi, vládě, Poslanecké sněmovně, Senátu, krajským a obecním zastupitelstvům, hejtmanům a starostům obcí a městských částí. Ve všech případech rovněž platí, že důvěra se zvyšuje spolu se zlepšujícím se hodnocením ekonomické situace v České republice, se zlepšujícím se hodnocením životní úrovně vlastní domácnosti, se zvyšující se spokojeností s vlastním životem a s narůstající spokojeností se současnou politickou situací. V případě Ústavního soudu a v menší míře i NKÚ důvěra sílí spolu se zvyšujícím se nejvyšším stupněm dokončeného vzdělání. Z hlediska pohlaví se poněkud nižší důvěra ze strany mužů objevuje v případě veřejného ochránce práv a zvýšená nedůvěra v případě Ústavního soudu a NKÚ.

Grafy 2a, 2b ukazují vývoj důvěry a nedůvěry ke sledovaným institucím v čase. V porovnání s posledním srovnatelným šetřením z prosince 2019 se důvěra i nedůvěra ke sledovaným institucím významně neposunuly. V delším časovém srovnání pak u všech tří institucí můžeme pozorovat určité výkyvy a poklesy následované opětovnými vzestupy důvěry, tím nejvýraznějším poklesem byl pokles důvěry v případě Nejvyššího kontrolního úřadu v období let 2009 až 2011, v případě veřejného ochránce práv je pak patrné snížení úrovně důvěry, která se v letech 2006 až 2014 pohybovala okolo či mírně nad hranicí 60 %, v období od roku 2015 do současnosti pak kolem úrovně 50 %, když zpět k úrovni blízko 60 % se důvěra ombudsmanovi dostala pouze jednou, a to v říjnu loňského roku. Oproti loňskému říjnu, kdy byla zaznamenána vůbec nejvyšší důvěra k NKÚ a kdy došlo k vyrovnání historického maxima důvěry v případě Ústavního soudu, jsou aktuální hodnoty důvěry o něco nižší u všech tří zkoumaných institucí.

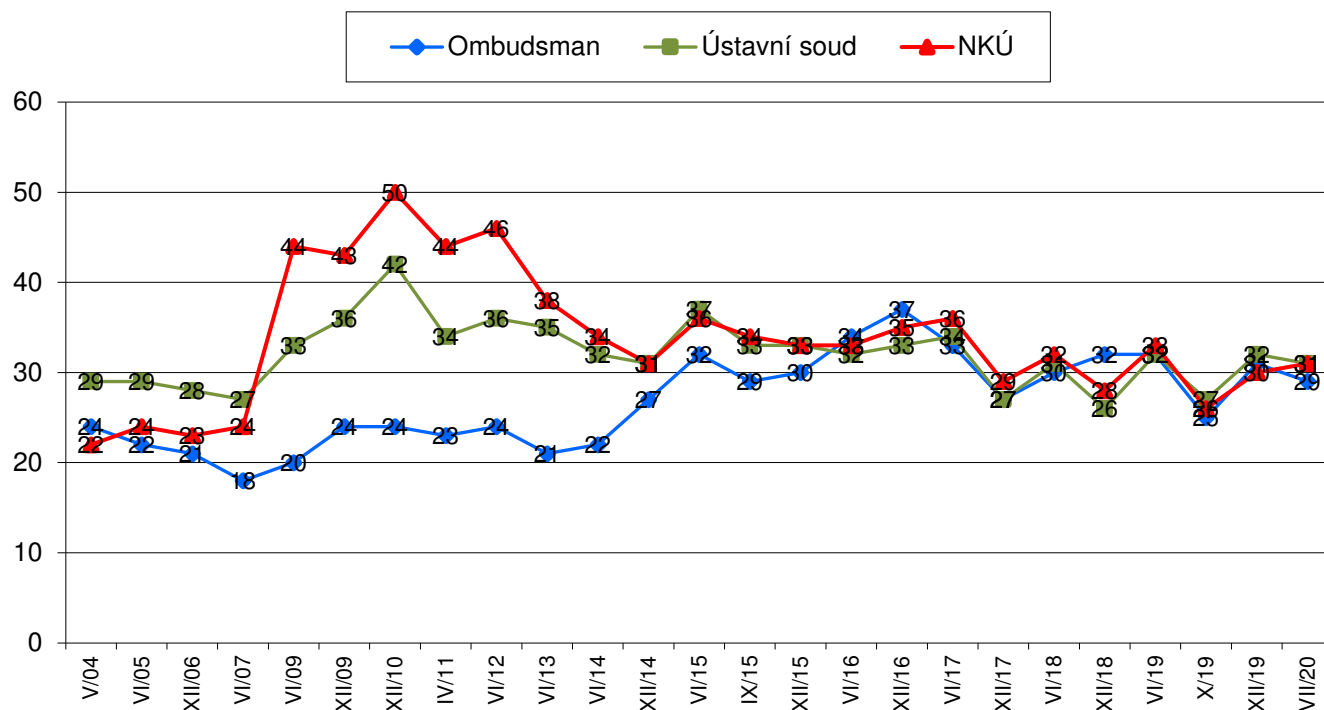
Graf 2a: Důvěra obyvatel veřejnému ochránci práv (ombudsmanovi), Ústavnímu soudu a Nejvyššímu kontrolnímu úřadu – časové srovnání (%)



Pozn.: Hodnoty v grafu jsou součtem odpovědí „rozhodně důvěřuje“ a „spíše důvěřuje“. Dopočet do 100 % tvoří odpovědi „spíše nedůvěřuje“ a „rozhodně nedůvěřuje“ a odpověď „nevím“.

Zdroj: CVVM SOÚ AV ČR, Naše společnost.

Graf 2b: Nedůvěra obyvatel veřejnému ochránci práv (ombudsmanovi), Ústavnímu soudu a Nejvyššímu kontrolnímu úřadu – časové srovnání (%)



Pozn.: Hodnoty v grafu jsou součtem odpovědí „rozhodně nedůvěřuje“ a „spíše nedůvěřuje“. Dopočet do 100 % tvoří odpovědi „spíše důvěřuje“ a „rozhodně důvěřuje“ a odpověď „nevím“.

Zdroj: CVVM SOÚ AV ČR, Naše společnost.

Technické parametry výzkumu

<i>Výzkum:</i>	<i>Naše společnost, v20-07</i>
<i>Realizátor:</i>	<i>Centrum pro výzkum veřejného mínění, Sociologický ústav AV ČR, v.v.i.</i>
<i>Projekt:</i>	<i>Naše společnost – projekt kontinuálního výzkumu veřejného mínění CVVM SOÚ AV ČR</i>
<i>Termín terénního šetření:</i>	<i>18. – 29. 7. 2020</i>
<i>Výběr respondentů:</i>	<i>Kvótní výběr</i>
<i>Kvóty:</i>	<i>Kraj (oblasti NUTS 3), velikost místa bydliště, pohlaví, věk, vzdělání</i>
<i>Zdroj dat pro kvótní výběr:</i>	<i>Český statistický úřad</i>
<i>Reprezentativita:</i>	<i>Obyvatelstvo ČR ve věku od 15 let</i>
<i>Počet dotázaných:</i>	<i>972</i>
<i>Počet tazatelů:</i>	<i>161</i>
<i>Metoda sběru dat:</i>	<i>Osobní rozhovor tazatele s respondentem - kombinace dotazování CAPI a PAPI</i>
<i>Výzkumný nástroj:</i>	<i>Standardizovaný dotazník</i>
<i>Otázky:</i>	<i>PI.1</i>
<i>Kód zprávy:</i>	<i>pi201005</i>
<i>Zveřejněno dne:</i>	<i>5. října 2020</i>
<i>Zpracoval:</i>	<i>Jan Červenka</i>

Slovníček pojmů:

Kvótní výběr – napodobuje strukturu základního souboru (u nás je to obyvatelstvo České republiky starší 15 let) pomocí nastavení velikosti vybraných parametrů, tzv. kvót. Jinými slovy kvótní výběr je založen na stejném procentuálním zastoupení vybraných vlastností. Pro tvorbu kvót používáme údaje z Českého statistického úřadu. V našich výzkumech jsou stanoveny kvóty na pohlaví, věk, vzdělání, region a velikost obce. Vzorek je tedy vybrán tak, aby procentuální podíl např. mužů a žen ve vzorku odpovídal procentuálnímu podílu mužů a žen v každém kraji ČR. Podobně je zachován procentuální podíl obyvatel jednotlivých krajů ČR, občanů různých věkových kategorií, lidí s různým stupněm dosaženého vzdělání a z různých velkých obcí.

Reprezentativní výběr je takový výběr z celé populace, z jehož vlastností se dá platně usuzovat na vlastnosti celé populace. V našem případě to tedy znamená, že respondenti jsou vybráni tak, abychom zjištěné údaje mohli zobecnit na obyvatele České republiky starší 15 let.

Centrum pro výzkum veřejného mínění (CVVM) je výzkumným oddělením Sociologického ústavu AV ČR, v.v.i.. Jeho historie sahá do roku 1946, kdy jako součást Ministerstva informací začal fungovat Československý ústav pro výzkum veřejného mínění. Současné Centrum vzniklo v roce 2001 převedením svého předchůdce (IVVM) z Českého statistického úřadu do Sociologického ústavu AV ČR, v.v.i.. Včlenění do vědecké instituce zaručuje kvalitní odborné zázemí a kredit pracoviště; jako součást akademického prostředí musí CVVM SOÚ AV ČR splňovat veškeré nároky a dosahovat tak té nejvyšší odborné úrovně. Hlavní náplní práce oddělení je výzkumný projekt Naše společnost, v jehož rámci je prováděno deset šetření ročně. Jedná se o průzkum veřejného mínění na reprezentativním vzorku české populace od 15 let, kterého se vždy účastní přibližně 1000 respondentů. Omnibusová podoba dotazníku umožňuje pokrýt velkou šíři námětů, a do šetření jsou proto pravidelně řazena politická, ekonomická i další obecně společenská témata. Jsou využívány jak opakované otázky, které umožňují sledovat vývoj zkoumaných jevů, tak náměty nové, reagující na aktuální dění. Díky dlouhodobému a kontinuálnímu charakteru je tento vědecký projekt zkoumání veřejného mínění v České republice ojedinělý.]