

## Tisková zpráva

### Hodnocení ochrany životního prostředí – červen 2020

- ⊙ Dvě pětiny dotázaných si myslí, že Česká republika se nedostatečně stará o životní prostředí, zhruba polovina se kloní k názoru, že se stará „přiměřeně“.
- ⊙ V oblasti ochrany životního prostředí je nejlépe hodnocena aktivita obecních úřadů (56 % kladných odpovědí) a ekologických organizací (54 % kladných odpovědí).
- ⊙ Negativní názor převážil v případě hodnocení činnosti vlády (35 % pozitivních, 54 % negativních odpovědí) a nejméně příznivě je hodnoceno působení parlamentu (26 % pozitivních, 56 % negativních odpovědí).
- ⊙ Nejhorší situace je v zatížení ŽP automobilovou dopravou (86 % odpovědí „spíše špatná“ a „velmi špatná“).
- ⊙ Nejpříznivěji je hodnocena úspornost spotřeby surovin a energií občany (35 %), chování občanů k ŽP (33 %) a využívání obnovitelných zdrojů (32 % pozitivních odpovědí).
- ⊙ Oproti trendu z let 2014-2019, kdy se názory na míru ochrany ŽP, na ekologičnost chování občanů, institucí posunuly směrem k negativnímu hodnocení, letošní rok přinesl posun k pozitivnímu hodnocení.

Zpracoval:  
Milan Tuček  
Centrum pro výzkum veřejného mínění, Sociologický ústav AV ČR  
Tel.: 210 310 586; e-mail: milan.tucek@soc.cas.cz



V červnovém šetření se Centrum pro výzkum veřejného mínění SOÚ AV ČR věnovalo tématu ochrany životního prostředí v České republice.

Pokud jde o obecné hodnocení toho, jak se podle veřejnosti stará Česká republika o ochranu životního prostředí, asi polovina dotázaných (51 %) vyjádřila názor, že starost České republiky o životní prostředí je přiměřená. Za nedostatečnou označily ochranu životního prostředí v ČR o málo více než dvě pětiny (42 %) respondentů a pouhých 3 % oslovených se domnívala, že se stát stará o ochranu životního prostředí příliš mnoho (viz graf 1, který zahrnuje i časové srovnání).

Ve srovnání s loňským rokem sice nedošlo v rozložení názorů k statisticky významnému posunu, ale došlo k obrácení trendu. Byl zaznamenán nárůst odpovědí „přiměřeně“ (o 3 procentní body) a poklesu podílu odpovědi „nedostatečně“ (rovněž o 3 procentní body). Pokles pozitivnějšího hodnocení (z 59 % na 48% u odpovědi „přiměřeně“), který trval od roku 2016, se letos obrátil. Je pravděpodobné, že loňskému výraznému propadu přispěla (celosvětová) kampaň demonstrací školní mládeže dožadujících se razantních kroků proti klimatickým změnám, kdežto letos byla klimatická změna vytěsněna pandemií koronaviru. V následující tabulce dokládáme, jak podstatně je hodnocení podmíněno spokojeností se životním prostředím.

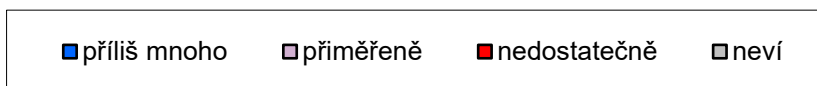
**Tabulka 1: Souvislost mezi hodnocením starost ČR o životní prostředí a mírou spokojenosti se životním prostředím v ČR (v %)**

Spokojenost s ŽP	Jak se ČR stará o životní prostředí			
	příliš	přiměřeně	nedostatečně	
velmi spokojen	7	80	7	5
spíše spokojen	3	68	26	47
spíše nespokojen	2	34	63	40
velmi nespokojen	0	9	87	4

Zdroj: CVVM SOÚ AV ČR, Naše společnost 20. 6. – 2. 7. 2020, 1013 respondentů starších 15 let, osobní rozhovor.

V posledním sloupci je rozložení odpovědí na otázku zjišťující spokojenost se životním prostředím v ČR, dopočet do 100 % v řádcích a v posledním sloupci tvoří odpovědi „neví“.

**Graf 1: Jak se stará Česká republika o životní prostředí?<sup>1</sup> (%)**



Zdroj: CVVM SOÚ AV ČR, Naše společnost.

Graf 2 ukazuje přehled hodnocení činnosti vybraných úřadů a institucí v oblasti ochrany životního prostředí. Nejlépe je hodnocena aktivita obecních úřadů (56 % kladných odpovědí, 33 % záporných) a ekologických organizací (54 % kladných odpovědí, 33 % záporných). U dalších tří institucí mírně převažuje záporné hodnocení: u ministerstva životního prostředí (43 % hodnotí jeho činnost dobře, 47 % špatně), krajských úřadů (33 % dobře, 43 % špatně) a Evropské unie (31 % dobře, 50 % špatně). Negativní názor výrazně převážil v případě hodnocení činnosti vlády (35 % pozitivních, 54 % negativních odpovědí) a nejméně příznivě je hodnoceno působení parlamentu (26 % pozitivních, 56 % negativních odpovědí).

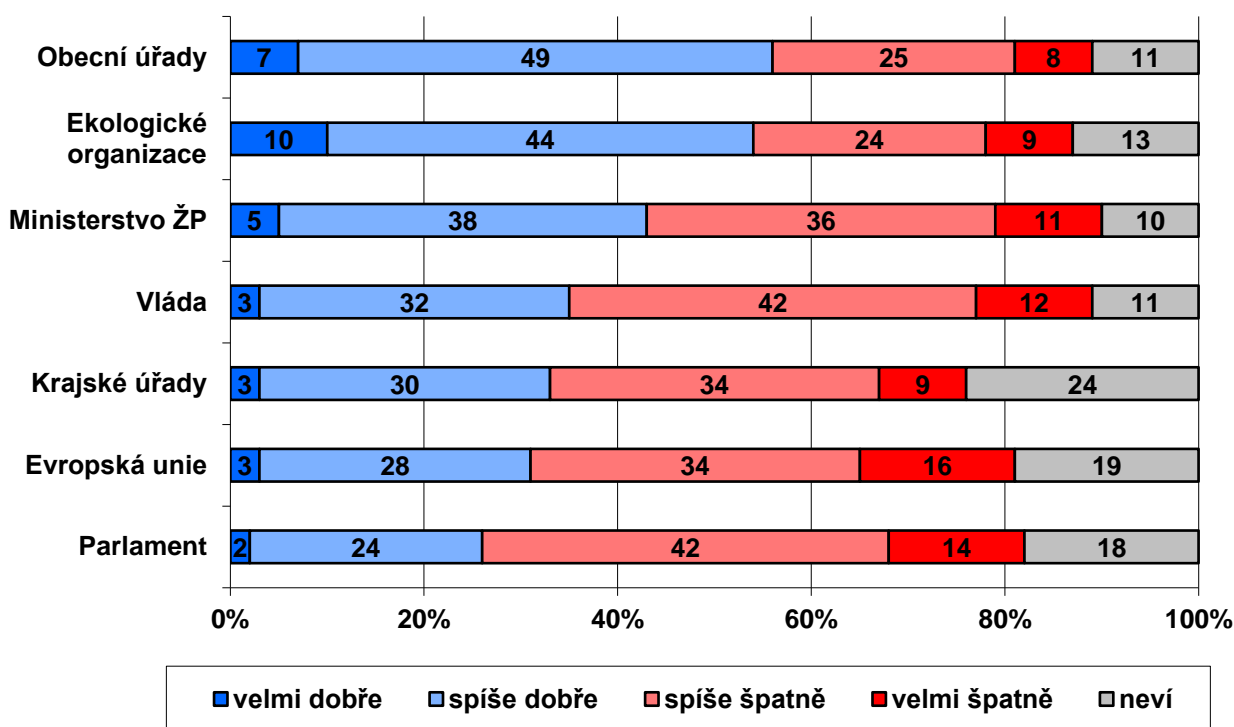
<sup>1</sup> Znění otázky: „Stará se podle Vašeho názoru Česká republika o ochranu životního prostředí příliš mnoho, přiměřeně, nedostatečně?“

Za povšimnutí stojí, jak mnoho dotázaných neumí zhodnotit činnost uvedených institucí. Jen 57 % umělo ohodnotit všechny. V případě krajských úřadů odpověď „nevím“ uvedla zhruba čtvrtina, parlamentu a Evropské unie téměř pětina, ale i na úrovni ostatních úřadů či institucí je to desetina nebo větší část souboru.

Pokud sečteme počty negativních hodnocení za celou baterii otázek, zjistíme, že osmina (12 %) dotázaných hodnotila všechny z uvedených institucí negativně, pětina dotázaných (21 %) naopak hodnotila všechny instituce pozitivně. V loňském roce bylo zastoupení negativního hodnocení shodné, avšak pozitivních hodnocení bylo o polovinu méně (10 %).

Faktorová analýza prokázala, že v prvním přiblížení všechny zmíněné instituce vytvářejí jednu dimenzi. Jednofaktorový výsledek vysvětloval 56 % variance odpovědí.

**Graf 2: Hodnocení činnosti v ochraně životního prostředí<sup>2</sup>**



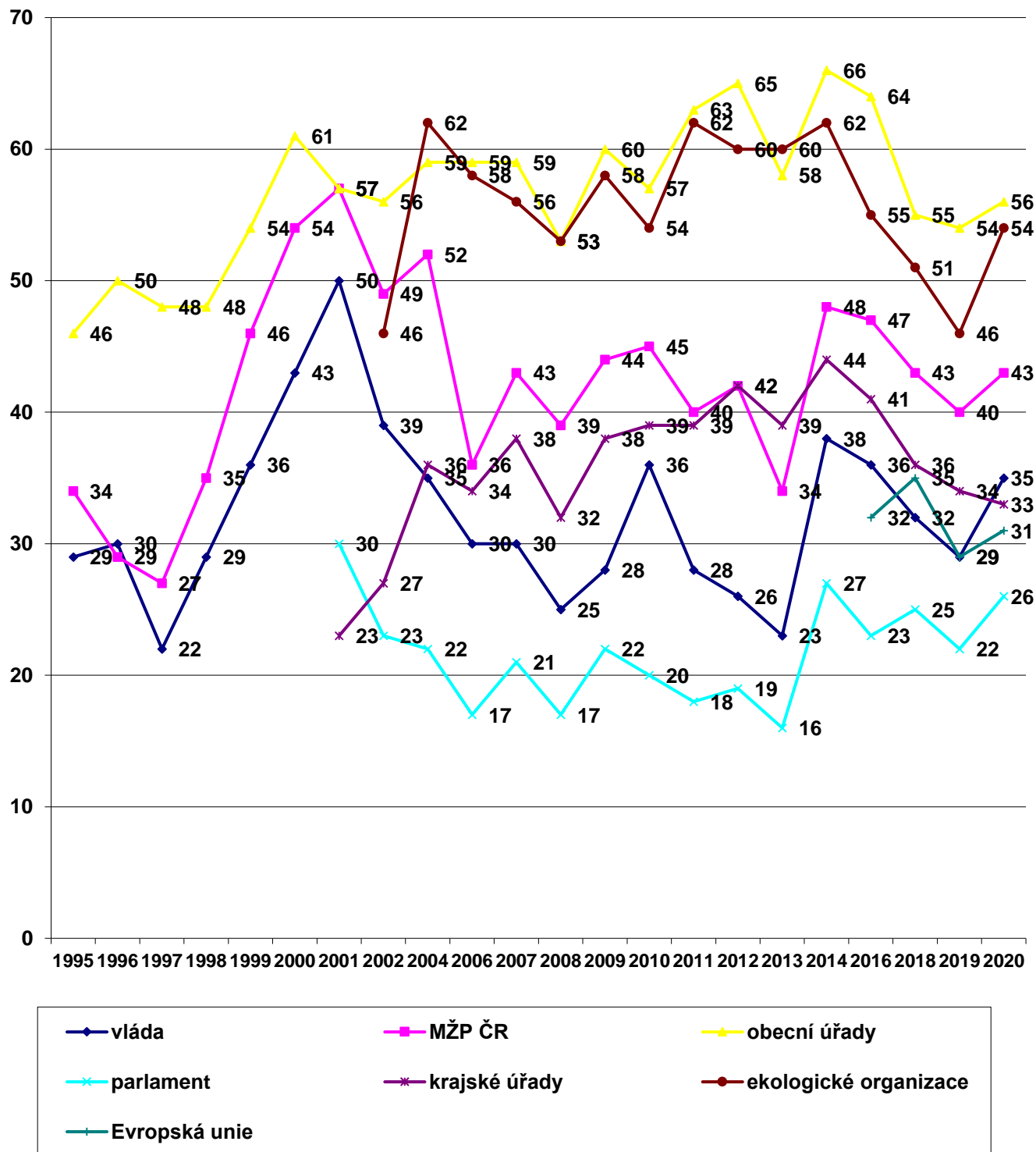
Poznámka: Hodnoty v grafu jsou seřazeny sestupně podle součtu podílu odpovědí „velmi dobře“ + „spíše dobře“.

Zdroj: CVVM SOÚ AV ČR, Naše společnost 20. 6. – 2. 7. 2020, 1013 respondentů starších 15 let, osobní rozhovor.

V aktuálním výzkumu bylo oproti roku 2019 zaznamenáno zlepšené (či shodné) hodnocení činnosti v ochraně životního prostředí v případě všech uvedených institucí s výjimkou Evropské unie, u které mírně (o 4 procentní body) vzrostl podíl negativního hodnocení. Narušil se tak obecný trend poklesu hodnocení, který trval od roku 2014. U ekologických organizací, kde pokles za 5 let byl 16 procentních bodů, došlo k nárůstu kladného hodnocení o 8 procentních bodů. Přehled vývoje pozitivních a negativních hodnocení u jednotlivých úřadů a institucí přináší grafy 3a a 3b.

<sup>2</sup> Znění otázky: „Pokud jde o ochranu životního prostředí, jak hodnotíte činnost a) vlády, b) ministerstva životního prostředí, c) parlamentu, d) Vašeho krajského úřadu, e) Vašeho obecního úřadu, f) ekologických organizací?“ Varianty odpovědí: velmi dobře, spíše dobře, spíše špatně, velmi špatně.

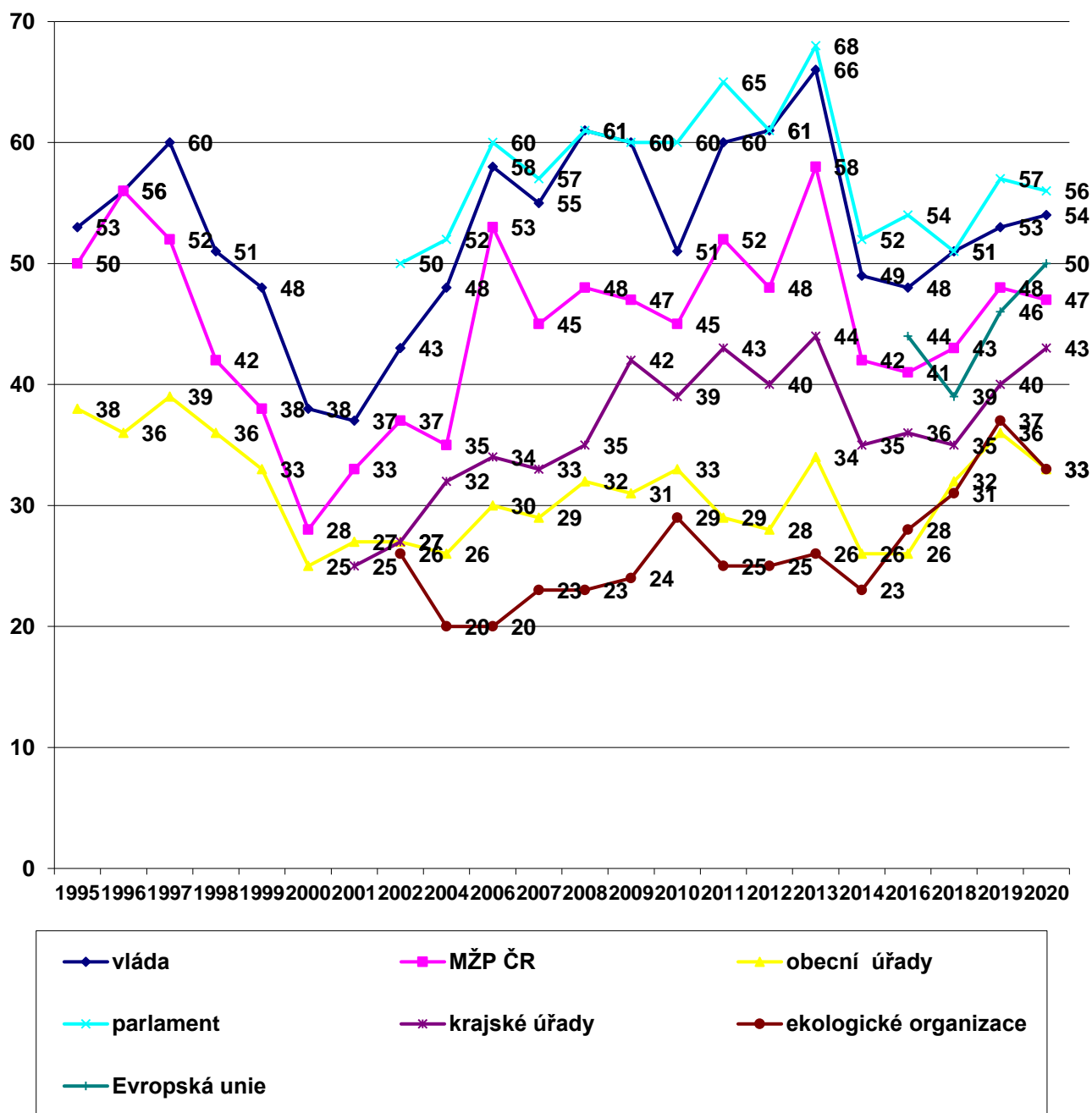
Graf 3a: Hodnocení činnosti v ochraně životního prostředí - vývoj pozitivního hodnocení (v %)



Pozn.: V grafu jsou vyznačeny součty odpovědí „velmi dobře“ a „spíše dobře“.

Zdroj: CVVM SOÚ AV ČR, Naše společnost.

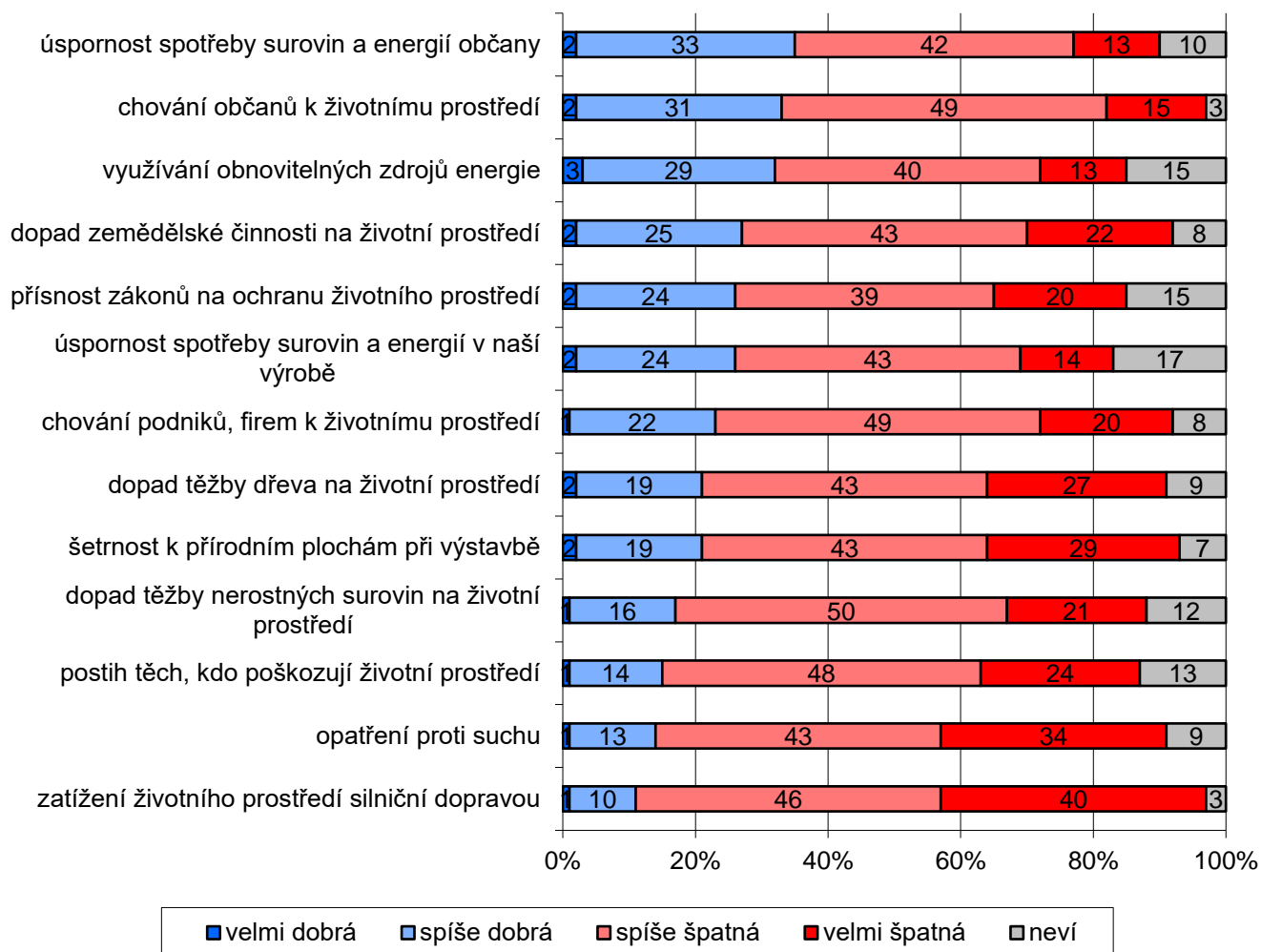
Graf 3b: Hodnocení činnosti v ochraně životního prostředí - vývoj negativního hodnocení (v %)



Pozn.: V grafu jsou vyznačeny součty odpovědí „velmi špatně“ a „spíše špatně“.

Zdroj: CVVM SOÚ AV ČR, Naše společnost.

**Graf 4: Hodnocení situace ohledně aktivit ovlivňujících životní prostředí (%)**



Pozn.: Položky jsou řazeny sestupně podle dosažené hodnoty součtu „velmi dobrá“ a „spíše dobrá“.

Zdroj: CVVM SOÚ AV ČR, Naše společnost 20. 6. – 2. 7. 2020, 1013 respondentů starších 15 let, osobní rozhovor.

V další otázce měli respondenti hodnotit situaci v souvislosti s různými aktivitami nebo skutečnostmi, jež různým způsobem ovlivňují stav životního prostředí (viz graf 4).<sup>3</sup> Z výsledků vyplývá, že naprostá většina občanů se staví kriticky k zatížení životního prostředí silniční dopravou (86 % situaci hodnotí jako špatnou, jen 11 % jako dobrou), k opatřením proti suchu (77 % špatná, 14 % dobrá), k (nedostatečné) šetrnosti k přírodním plochám při výstavbě (72 % špatná, 21 % dobrá), k dopadu těžby dřeva na životní prostředí (70 % špatná, 21 % dobrá), k chování podniků a firem k životnímu prostředí (69 % špatná, 23 % dobrá), k postihu těch, kdo poškozují životní prostředí (72 % špatná, 15 % dobrá) a k dopadu těžby nerostných surovin na životní prostředí (71 % špatná, 17 % dobrá). Ostatní zkoumané položky jsou hodnoceny příznivěji, ale i u nich kritické hodnocení situace výrazně převažuje nad pozitivním, které se u nejlépe vnímané položky pohybuje mírně nad třetinou, což se týká úspornosti spotřeby surovin a energií ze strany občanů (35 % dobrá, 55 % špatná). Okolo třetiny nebo těsně pod ní se pozitivní hodnocení pohybuje v případě chování občanů k životnímu prostředí (33 % dobrá, 64 % špatná) a využívání obnovitelných zdrojů energie (32 % dobrá, 53 % špatná).. U dopadu zemědělské činnosti na životní prostředí (27 % dobrá, 65 % špatná), úspornosti

<sup>3</sup> Znění otázky: „Jaká je podle Vás situace u nás, pokud jde o: a) postih těch, kdo poškozují životní prostředí, b) chování podniků, firem k životnímu prostředí, c) chování občanů k životnímu prostředí, d) dopad těžby nerostných surovin na životní prostředí, e) dopad těžby dřeva na životní prostředí, f) úspornost spotřeby surovin a energií v naší výrobě, g) úspornost spotřeby surovin a energií občany, h) šetrnost k přírodním plochám při výstavbě, i) přísnost zákonů na ochranu životního prostředí, j) zatížení životního prostředí silniční dopravou, k) dopad zemědělské činnosti na životní prostředí, l) využívání obnovitelných zdrojů energie, m) opatření proti suchu?“

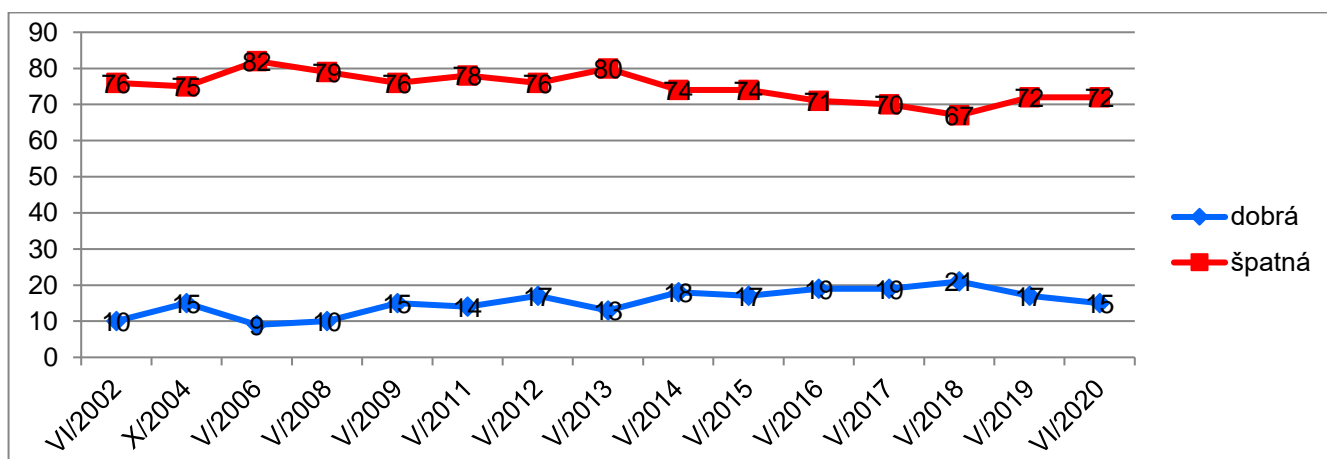
spotřeby surovin a energií v naší výrobě (26 % dobrá, 57 % špatná) a přísnosti zákonů na ochranu ŽP (26 % dobrá, 59 % špatná) se pozitivní hodnocení dostalo už pouze těsně nad úroveň jedné čtvrtiny.

Faktorová analýza v dané baterii odhalila jednofaktorové řešení (faktor vyčerpá 43 %) variance – to znamená, že všechny položky mají společného jmenovatele, jímž je obecně (nedostatečná) ochrana životního prostředí. Při vynuceném dvoufaktorovém řešení (57 % variance), jehož cílem bylo přeci jen strukturovat seznam položek, bylo zjištěno, že sice většina dotazovaných položek stále tvoří jednu dimenzi, ale do druhé dimenze se vydělily silniční doprava, opatření proti suchu, dopady zemědělství a využívání obnovitelných zdrojů. Tyto čtyři položky spojuje jejich aktuálnost ve veřejném diskurzu (elektromobilita, bio produkce, velikost lánů, útlum elektráren na fosilní paliva..).

Pokud sečteme, v kolika položkách dotázaní uvedli negativní hodnocení, zjistíme, že 36 % z nich v 10 až 13 z 13 položek (ve všech to bylo 18 %). 73 % dotázaných pak negativní hodnocení uvedlo v 7 a více položkách. Korelace tohoto sumačního indexu s celkovým hodnocením míry starosti o ŽP České republiky je podle očekávání statisticky významná a má hodnotu 0,44 (Pearsonův korelační koeficient).

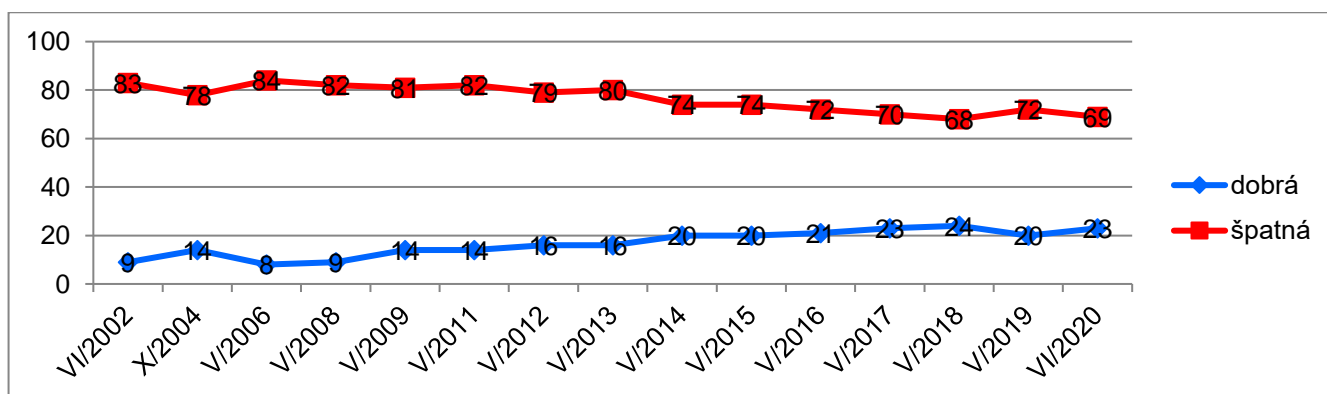
Z časového srovnání, které nabízejí grafy 5a až 5l, vyplývá, že oproti minulému šetření z loňského května se hodnocení téměř nezměnilo. Nad hranici statistické významnosti se dostalo jen mírné zhoršení úspornosti spotřeby surovin a energií občanů a přísnosti zákonů na ochranu životního prostředí (v obou případech pokles pozitivního a nárůst negativního hodnocení o 4 procentní body).

**Graf 5a: Hodnocení situace - postih těch, kdo poškozují životní prostředí (%)**



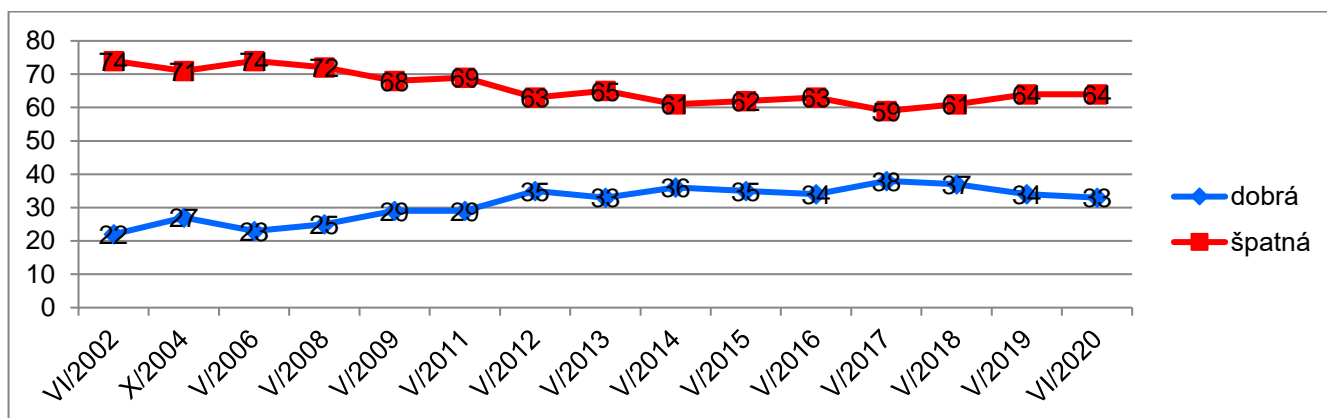
Pozn.: Podíly „dobrá“ a „špatná“ tvoří součty příslušných variant odpovědí „velmi“ a „spíše“.  
Zdroj: CVVM SOÚ AV ČR, Naše společnost.

**Graf 5b: Hodnocení situace - chování podniků, firem k životnímu prostředí (%)**



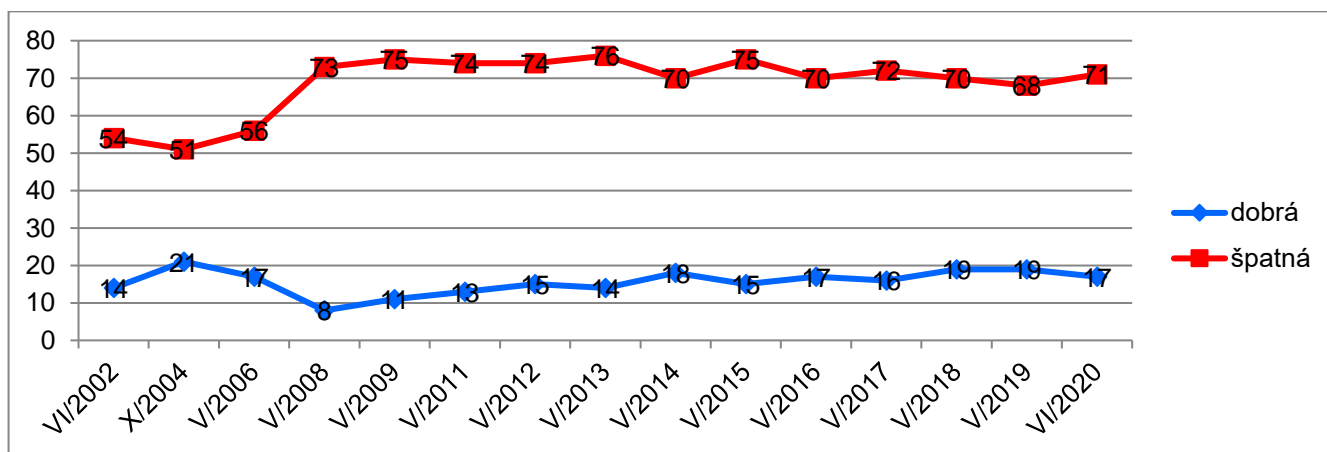
Pozn.: Podíly „dobrá“ a „špatná“ tvoří součty příslušných variant odpovědí „velmi“ a „spíše“.  
Zdroj: CVVM SOÚ AV ČR, Naše společnost.

**Graf 5c: Hodnocení situace - chování občanů k životnímu prostředí (%)**



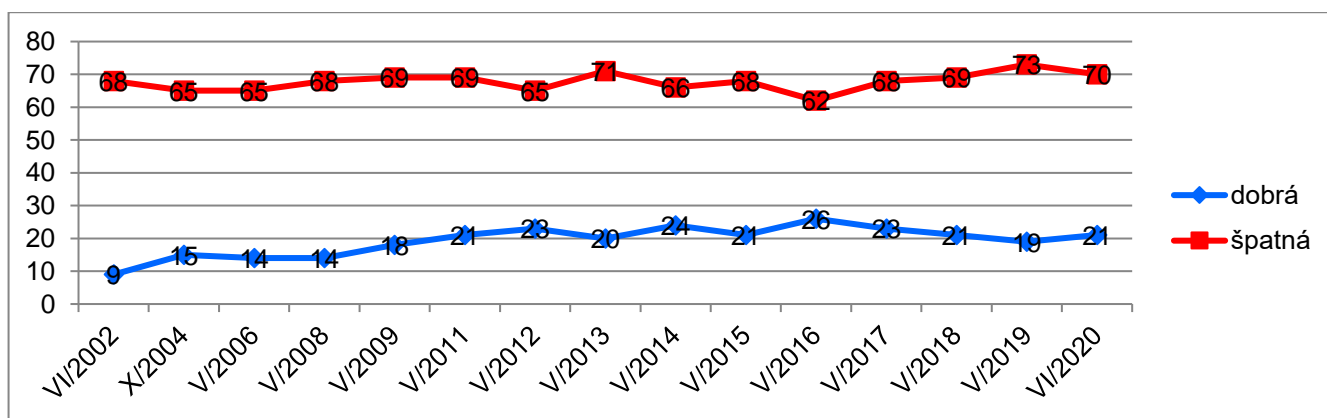
Pozn.: Podíly „dobrá“ a „špatná“ tvoří součty příslušných variant odpovědí „velmi“ a „spíše“.  
Zdroj: CVVM SOÚ AV ČR, Naše společnost.

**Graf 5d: Hodnocení situace - dopad těžby nerostných surovin na životní prostředí (%)**



Pozn.: Podíly „dobrá“ a „špatná“ tvoří součty příslušných variant odpovědí „velmi“ a „spíše“.  
Zdroj: CVVM SOÚ AV ČR, Naše společnost.

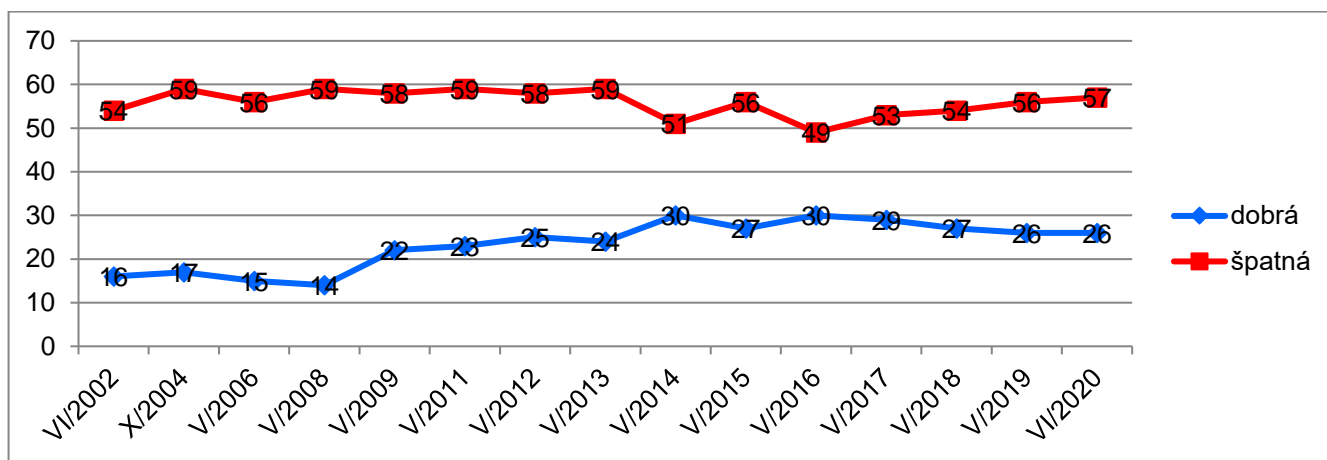
**Graf 5e: Hodnocení situace - dopad těžby dřeva na životní prostředí (%)**



Pozn.: Podíly „dobrá“ a „špatná“ tvoří součty příslušných variant odpovědí „velmi“ a „spíše“.  
Zdroj: CVVM SOÚ AV ČR, Naše společnost.

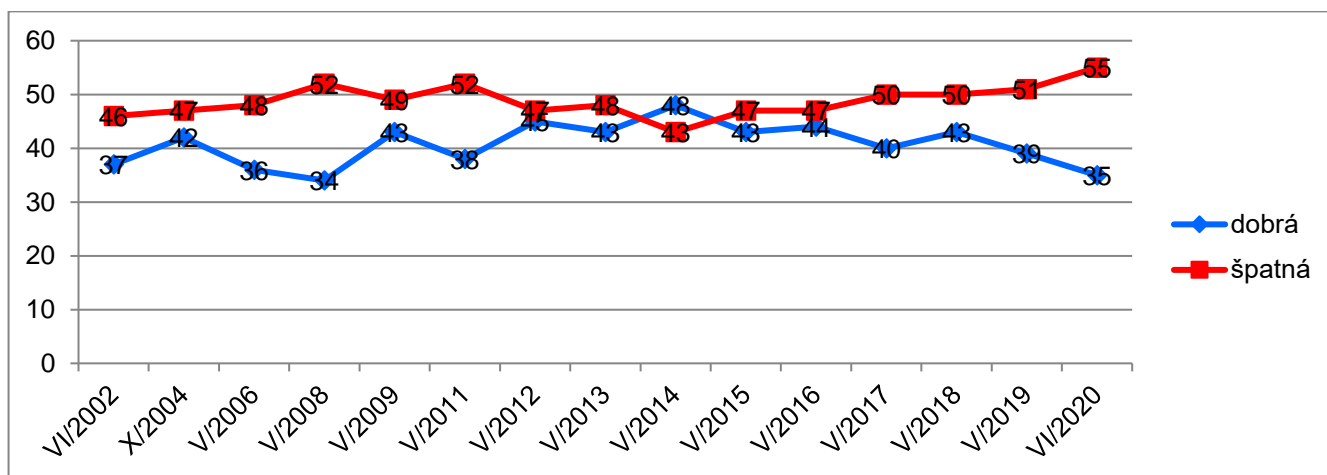


**Graf 5f: Hodnocení situace - úspornost spotřeby surovin a energií v naší výrobě (%)**



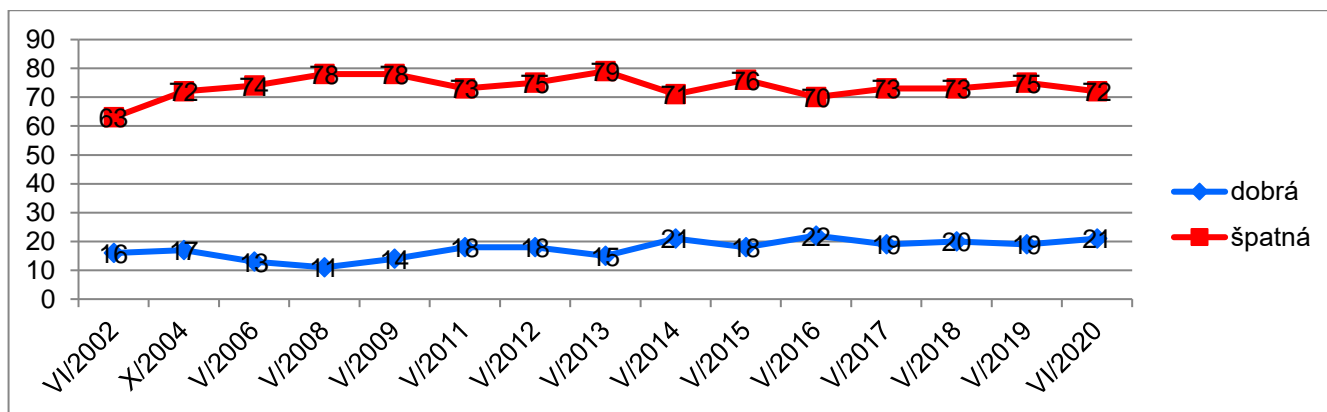
Pozn.: Podíly „dobrá“ a „špatná“ tvoří součty příslušných variant odpovědí „velmi“ a „spíše“.  
Zdroj: CVVM SOÚ AV ČR, Naše společnost.

**Graf 5g: Hodnocení situace - úspornost spotřeby surovin a energií občany (%)**



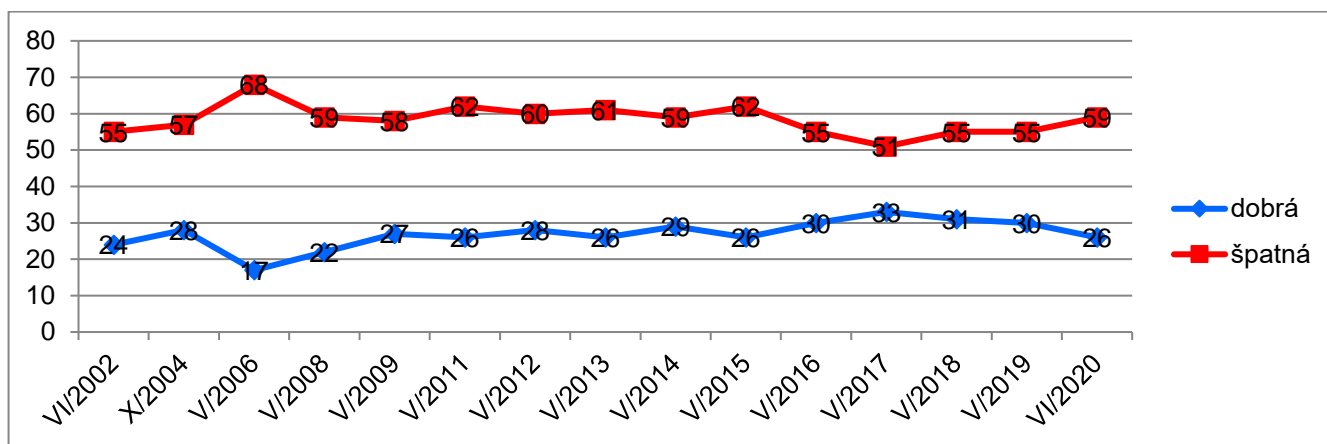
Pozn.: Podíly „dobrá“ a „špatná“ tvoří součty příslušných variant odpovědí „velmi“ a „spíše“.  
Zdroj: CVVM SOÚ AV ČR, Naše společnost.

**Graf 5h: Hodnocení situace - šetrnost k přírodním plochám při výstavbě (%)**



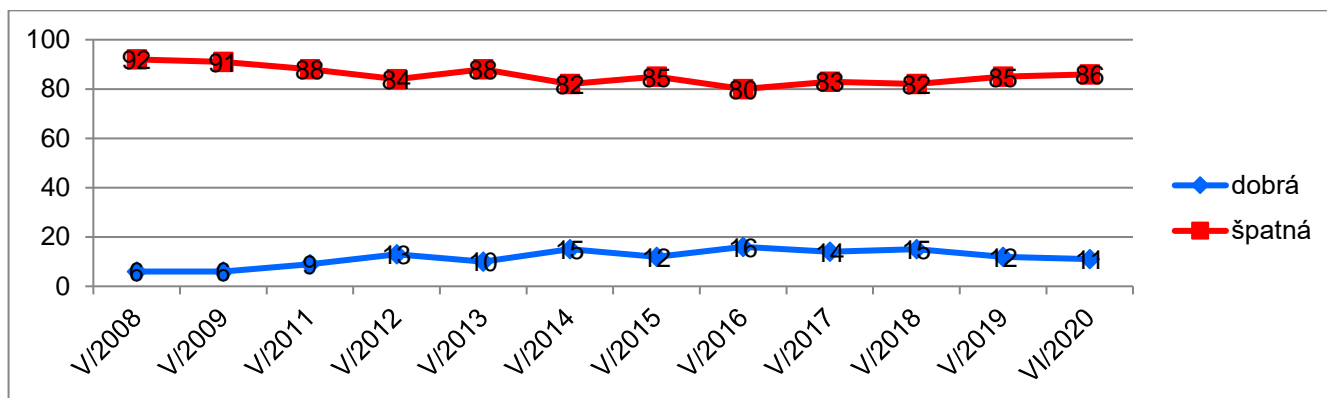
Pozn.: Podíly „dobrá“ a „špatná“ tvoří součty příslušných variant odpovědí „velmi“ a „spíše“.  
Zdroj: CVVM SOÚ AV ČR, Naše společnost.

**Graf 5i: Hodnocení situace - přísnost zákonů na ochranu životního prostředí (%)**



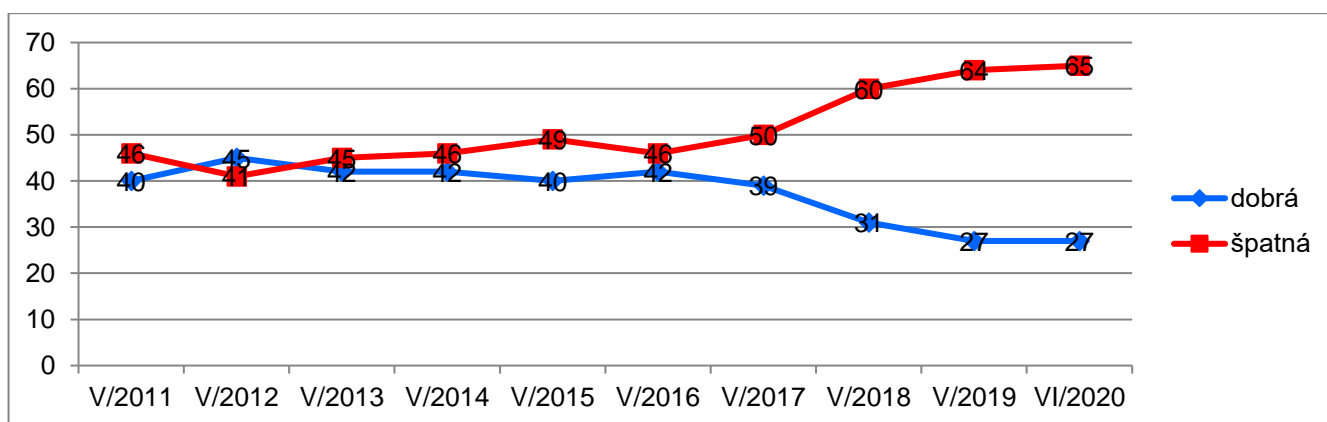
Pozn.: Podíly „dobrá“ a „špatná“ tvoří součty příslušných variant odpovědí „velmi“ a „spíše“.  
Zdroj: CVVM SOÚ AV ČR, Naše společnost.

**Graf 5j: Hodnocení situace - zatížení životního prostředí silniční dopravou (%)**



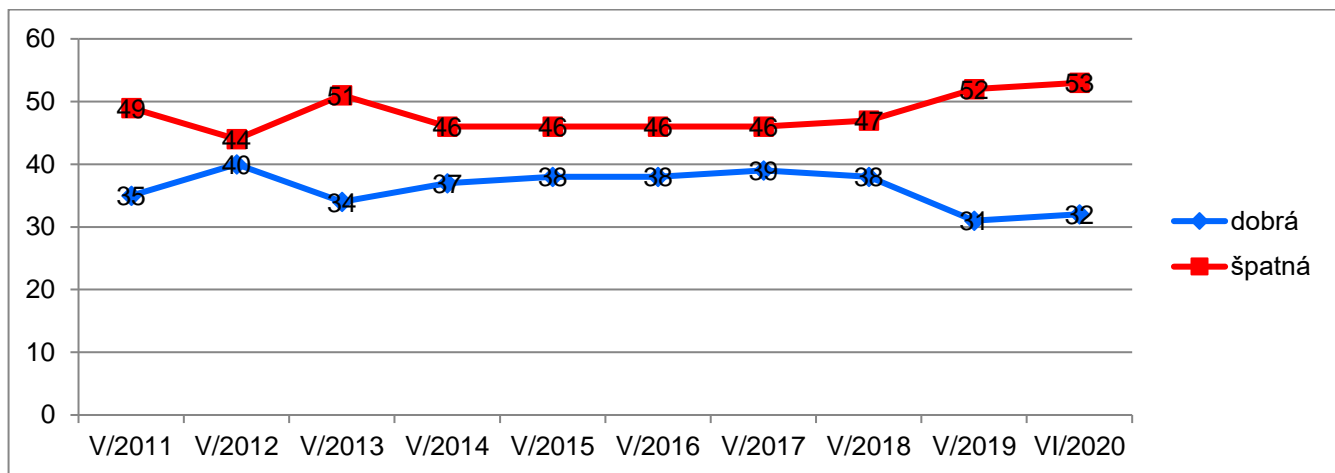
Pozn.: Podíly „dobrá“ a „špatná“ tvoří součty příslušných variant odpovědí „velmi“ a „spíše“.  
Zdroj: CVVM SOÚ AV ČR, Naše společnost.

**Graf 5k: Hodnocení situace - dopad zemědělské činnosti na životní prostředí (%)**



Pozn.: Podíly „dobrá“ a „špatná“ tvoří součty příslušných variant odpovědí „velmi“ a „spíše“.  
Zdroj: CVVM SOÚ AV ČR, Naše společnost.

**Graf 5I: Hodnocení situace - využívání obnovitelných zdrojů energie (%)**



Pozn.: Podíly „dobrá“ a „špatná“ tvoří součty příslušných variant odpovědí „velmi“ a „spíše“.  
Zdroj: CVVM SOÚ AV ČR, Naše společnost.

Poslední položka „dostatečnost opatření proti suchu“, která byla poprvé dotazována vloni, byla letos v dělení dobrá/špatná hodnocena téměř shodně (14 % / 78 % v roce 2019, 14 % / 77 % nyní).

---

## Technické parametry výzkumu

Výzkum:	<i>Naše společnost, v20-06</i>
Realizátor:	<i>Centrum pro výzkum veřejného mínění, Sociologický ústav AV ČR, v.v.i.</i>
Projekt:	<i>Naše společnost – projekt kontinuálního výzkumu veřejného mínění CVVM SOÚ AV ČR</i>
Termín terénního šetření:	<i>20. 6. - 2. 7. 2020</i>
Výběr respondentů:	<i>Kvótní výběr%</i>
Kvóty:	<i>Kraj (oblasti NUTS 3), velikost místa bydliště, pohlaví, věk, vzdělání</i>
Vážení dat:	<i>Vzdělání X NUTS 2, věk X NUTS2, pohlaví X kraj, věk X vzdělání, věk X velikost místa bydliště</i>
Zdroj dat pro kvótní výběr a převážení:	<i>Český statistický úřad</i>
Reprezentativita:	<i>Obyvatelstvo ČR ve věku od 15 let</i>
Počet dotázaných:	<i>1013</i>
Počet tazatelů:	<i>163</i>
Metoda sběru dat:	<i>Osobní rozhovor tazatele s respondentem - kombinace dotazování CAPI a PAPI</i>
Výzkumný nástroj:	<i>Standardizovaný dotazník</i>
Otázky:	<i>OE.34, OE.4, OE.1</i>
Kód tiskové zprávy:	<i>oe200731</i>
Zveřejněno dne:	<i>31. července 2020</i>
Zpracoval:	<i>Milan Tuček</i>

---

## Slovníček pojmů:

Kvótní výběr – napodobuje strukturu základního souboru (u nás je to obyvatelstvo České republiky starší 15 let) pomocí nastavení velikosti vybraných parametrů, tzv. kvót. Jinými slovy kvótní výběr je založen na stejném procentuálním zastoupení vybraných vlastností. Pro tvorbu kvót používáme údaje z Českého statistického úřadu. V našich výzkumech jsou stanoveny kvóty na pohlaví, věk, vzdělání, region a velikost obce. Vzorek je tedy vybrán tak, aby procentuální podíl např. mužů a žen ve vzorku odpovídal procentuálnímu podílu mužů a žen v každém kraji ČR. Podobně je zachován procentuální podíl obyvatel jednotlivých krajů ČR, občanů různých věkových kategorií, lidí s různým stupněm dosaženého vzdělání a z různých velkých obcí.

Reprezentativní výběr je takový výběr z celé populace, z jehož vlastností se dá platně usuzovat na vlastnosti celé populace. V našem případě to tedy znamená, že respondenti jsou vybráni tak, abychom zjištěné údaje mohli zobecnit na obyvatele České republiky starší 15 let.

Vážení dat – způsob zvýšení reprezentativity souboru vzhledem k vybraným charakteristikám populace pomocí přiřazení váhy každému respondentovi. Váhy jsou vytvářeny pomocí metody iterativního proporčního vážení a pohybují se v rozsahu 0,333 až 3.

---

Centrum pro výzkum veřejného mínění (CVVM) je výzkumným oddělením Sociologického ústavu AV ČR. Jeho historie sahá do roku 1946, kdy jako součást Ministerstva informací začal fungovat Československý ústav pro výzkum veřejného mínění. Současné Centrum vzniklo v roce 2001 převedením svého předchůdce (IVVM) z Českého statistického úřadu do Sociologického ústavu AV ČR. Včlenění do vědecké instituce zaručuje kvalitní odborné zázemí a kredit pracoviště; jako součást akademického prostředí musí CVVM SOÚ AV ČR, splňovat veškeré nároky a dosahovat tak té nejvyšší odborné úrovně. Hlavní náplní práce oddělení je výzkumný projekt Naše společnost, v jehož rámci je prováděno deset šetření ročně. Jedná se o průzkum veřejného mínění na reprezentativním vzorku české populace od 15 let, kterého se vždy účastní přibližně 1000 respondentů. Omnibusová podoba dotazníku umožňuje pokrýt velkou šíří námětů, a do šetření jsou proto pravidelně řazena politická, ekonomická i další obecně společenská témata. Jsou využívány jak opakované otázky, které umožňují sledovat vývoj zkoumaných jevů, tak náměty nové, reagující na aktuální dění. Díky dlouhodobému a kontinuálnímu charakteru je tento vědecký projekt zkoumání veřejného mínění v České republice ojedinelý.

---