

K dějinám Národní přírodní rezervace Žofínský prales

Jan Andreska

Debata o minulé, současné a budoucí tváři Šumavského národního parku by mohly vyvolat představu, že jde o polemiky principiálně zcela nové, kde na jedné straně stojí lesníci a na druhé občanská veřejnost podporovaná ekologickými aktivisty. Spor o to, zda je či není správné nechávat hnit dříví v lese, což je velmi vulgární popis vlastní podstaty existence lesních a pralesních rezervací, není ovšem tak nový, jak by se snad mohlo zdát.

Jako pěkný příklad by mohl posloužit popis dějin naší nejstarší pralesní rezervace, Žofínského pralesa v Novohradských horách. Datum vzniku 1838 vede dokonce ke spekulacím, že je to nejstarší přírodní rezervace na světě. Odlehlost a celkově horší přístupnost lokality související s tím, že leží blízko státní hranice s Rakouskem, a byla proto dlouho uzavřena v hraničním pásmu, ve své kombinaci způsobily, že Žofínský prales není tak populární jako šumavský Boubínský prales. V každém případě je tato rezervace fenoménem, na který jsou hrdí jak lesníci, tak ochranáři. Zakládací listina rezervace je často citovaný dokument (viz Živa 2001, 2: 77-79).

Roku 1838 hrabě Jiří František August de Languéal Buquoy podnikl cestu do pěti revírů Horního hvozdu, tedy do nejméně přístupné horské části panství. V polesí Lužnice, poblíž místa, kde tato řeka pramení, našel lesní partii, které mu svou jedinečnou zachovalostí a krásou přišly vhodně k založení pralesní rezervace. Téhož dne vydal zakládací listinu ve formě služebního příkazu, který nařizoval vyloučení skupin původních starých porostů v revíru Lužnice z normálního hospodaření. Šlo o plochu

300 jiter, tedy 172,6 hektarů, na níž byly jedlové a smrkové porosty s příměsí buku, javoru a jilmu ve stáří 150-300, zřejmě i 400 let.

Hrabě Jiří František Buquoy je pozoruhodná postava českých dějin. Buquoyůska panství získal poměrně mladý dědictvím po strýci. Absolvoval vysokoškolská studia

Prosvětlené plochy uvolněné po pádu vzrostlých jedinců v Žofínském pralesi rychle zarůstají bukem

v Praze, následně se zabýval filozofií, matematikou, ekonomikou, chemií (vynalezl světlo nepropouštějící sklo hyalit). Pro vyhlášení rezervace se zřejmě takto rozhodl pod vlivem svého romantického citění a vidění přírody. vzdal se tím velkého finančního výnosu, který by byl plynul z těžby dřeva. Lze trochu jízlivě poznamenat, že si to jako majitel Novohradského panství mohl snadno dovolit. Jako matematik a teoretický i praktický ekonom ovšem disponoval schopností celou situaci odpovědně posoudit.

Prales byl ale po necelém desetiletí existence významně ohrožen a redukován. Roku 1843 byl na Novohradské panství přijat jako zaměstnanec lesník William Rowland a byl ustanoven inženýrem taxátorem. Jeho úkolem bylo vyměřit, zmapovat a podle tehdy módní saské metody zařídit (tedy převést do systému umožňujícího lesnické plánování) lesy Novohradského panství o výměře 17 100 ha. Navíc měl zastupovat lesníka, kontrolovat chod lesního hospodářství, řídit voroplavbu a dohlížet na výrobu dřevěného uhlí pro hraběcí železárny. W. Rowland je asi jediný z novohradských lesnických zaměstnanců, u něhož je konkrétně znám celý, nejen profesní, životopis. Důkladně ho totiž zpracoval a publikoval jeden z nejvýznamnějších českých lesnických historiků Josef Nožička (1968).

Dřipatka horská (Soldanella montana) je velmi bojná v bukových světlinách, nahoře. Foto Jan Andreska ♦ Dole jedna z nejstarších jedlí Pralesa. Její věk se odhaduje na 400 let





Trouchnivější dřevo a kůra padlých kmenů obřích jedlí, buků a smrků jsou životním prostředím řady vzácných půdních živočichů, hub a blenek. Žijí zde např. chvostokoci Folsomia inoculata a v okolní půdě jsou bojní zástupci rodu Karlstejnia či další druhy rodu Folsomia a Neelides folsomi. Foto J. Rusek

Kvůli zlepšení odbytu dříví bylo třeba připravit hospodářské plány a lépe regulovat těžbu tak, aby byl úspěšně vyřešen harmonogram každoroční plavby dříví. Šlo hlavně o plány pro komplexy Horního a Středního hvozdu. Přestože hlavním úkolem W. Rowlanda byly taxační práce, sledoval a zařazoval do plánů i nejnovější zalesňovací a pěstební metody. Přibližně r. 1847 narazil při terénním zaměřování porostů na příkazem chráněný Prales a postavil se

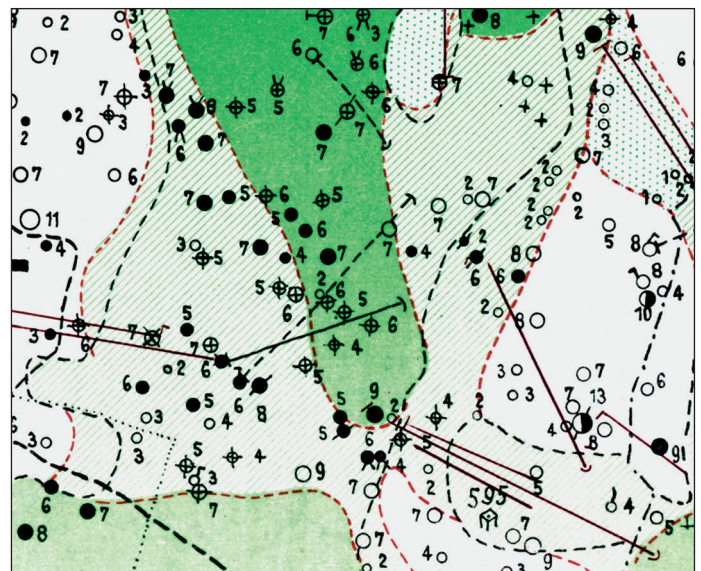
Chůdové kořeny smrku vzniklé tím, že semenaček původně rostl na rozpadajícím se pařezu. Snímky Jiřího Andresky, pokud není uvedeno jinak

negativně k vyloučení tak velké plochy z hospodaření. Vzniklý spor sám o řadu let později popsal ve svém životopisu:

„Mnoho let před mým vstupem do služby na panství Nové Hrady starý hrabě objednal pět velkých revírů, které patřily k tzv. Hornímu hvozd. Během této návštěvy prošel i Lužnický revír, čítající tehdy téměř 1 000 jiter, ve kterém byly prokázány 200–400 let staré smrky, jedle a buky s úctyhodnou tloušťkou kmene 4–6 stop. Dojat úchvatnou podívanou, nařídil starý hrabě, nadšený a vnímavý ke všemu krásnému a velkému, nechat stát nedotčeně 300 jiter, a zachovat tak prales potomkům. Tento šlechtetný povel byl tehdy považován za svatý. Když jsem tehdy při vyměřování a mapování v tomtěz pralesě zakládal své tenátnice a hospodárnice (průseky různých šířek, pozn. autora) a přitom nechal porazit některé tyto obrovské stromy, které se dostaly do těchto linií, potřásali lesní dělníci nedůvěřivě hlavou. Po práci nemaje nic lepšího co činit, podali lesníkovi zprávu o mém nesmyslném ko-

nání. Také jeho překvapilo, jak rychle se k němu tato zpráva o mých děsivých zásazích, kterých jsem se dopustil, donesla.

Vývoj stromového patra Žofínského pralesa za období 1975–87. Upraveno podle stejnojmenné publikace E. Průši (1987). Měřítko 1:1 000



Požádal mne, abych si s jeho svolením zajistil úředně plnou moc. Mezitím převzal panství Nové Hradky mladý hrabě a dle mé představy pokládal za postačující rezervovat a zachovat nedotčená jen tři jitra namísto 300 jiter pralesa.“

Celková ztráta by podle jeho výpočtů představovala asi 30 000 zlatých. Navíc jako argument vyslovil prognózu, že Prales (jak ho v té době nazývali) padne během 50 let za obět větrným a sněhovým polomům v důsledku stárí porostů. Z jeho popisu i postupu jednoznačně plyne, že vyhlášení ochrany Pralesu pokládal za prapodivnou osobní libůstku pošetilého starého pána, která do moderního lesnického hospodářství vlastně nepatří.

K vyřešení sporu pak přispěla méně známá epizoda ze života J. F. Buquoye. Hrabě se totiž v revolučním roce 1848, kdy mu bylo 67 let, projevil v Praze způsobem, který byl překvapující nejméně ze dvou důvodů. Jednak se ukázalo, že umí velmi dobře česky, což do té doby nebylo známo. Hlavně ale jeho vystupování bylo skutečně politicky radikální a výrazně pročešské, včetně materiální podpory studentských a dělnických spolků. To vše neušlo pozornosti policie a hrabě byl nějaký čas internován.

Zamyšlení nad článkem o Žofínském pralesu

Príspevek týkajúci sa založení a ďalších osudů Žofínského pralesu považujú za veľmi ilustračný pro pochopení, k jakému nedorozumění dochází při řešení dalšího směřování Národního parku Šumava (NPŠ). Pro veřejnost je tato neshoda v názorech „ekologických aktivistů a lesníků“ prezentována jako spor o to, zda je, či není správné nechávat „hnít dříví v lese“ a jako úsilí ekonomicky uvažujících lesníků dříví z „pralesa“ vytěžít (popřípadě zda kácet, či nekácet stromy napadené kůrovcem). V tom smyslu částečně vyznívá i příspěvek.

Využívám této příležitosti, abych poukázal a upozornil na to, co také plyne z příspěvku, a to, že Žofínský prales (a posléze Boubínský prales a další podobné objekty) byl vyhlášen proto, že zdejší část lesa vynikala „jedinečnou zachovalostí... původních starých porostů“. Nepochybně to byly zprvu romantické představy vlastníků lesa z řad šlechtických rodů, které vedly k ochraně posledních lidskou činností málo ovlivněných ostrůvků lesa. Takové části lesa — lesní ekosystémy se zastoupením autochtonních dřevin a věkovou i prostorovou strukturou odpovídající původním biomům se staly posléze předmětem studia botaniků a fytoocenologů (zvláště z lesnických škol a výzkumných ústavů) a také předmětem státní ochrany přírody v podobě četných národních přírodních rezervací, přírodních rezervací, památek apod. Zvláště pro lesníky jsou takové úkázky nepostradatelné, chtějí-li měnit způsob hospodářství v lese na tzv. přírodě blízký a trvale udržitelný. A to také proto, že zdravotní stav lesů se s výkyvy stále zhoršuje, ale vlivem klimatické změny, depozice škodlivin z ovzduší a jiných entropických dopadů (včetně minulého a částečně dosud uplatňovaného

V té době faktickou správou panství zcela převzal jeho syn Jiří a starý hrabě se po propuštění věnoval už jen svým vědeckým ambicím, a to až do r. 1851, kdy zemřel.

Váha ekonomických argumentů a analýz se ukázala v 19. stol. podobně silná jako dnes. Majitel Jiří, syn Jiřího Františka, totiž na Rowlandův návrh souhlasil se zmenšením plochy pralesa stokrát, tedy na 1,7 ha. I z této redukované plochy byly navíc po mnoho let v rezervaci zpracovávány souše a vývraty. Absolutní zákaz těžby v rezervaci byl vydán až r. 1882. Proto rezervace nemá de facto charakter skutečného pralesa, ale spíše ukazuje zbytky pralesa, který zde býval. Vzniklé mezery po padlých velikánech zarostly smrkem a jedlí. Plocha pralesa pak v průběhu času kolísala: r. 1888 se zvětšila na 58,7 ha, r. 1930 na 97,7 ha a r. 1938 na 99 ha. Současný rozměr je 99,8 ha, tedy o něco víc než polovina území zvažovaného zakladatelem.

Na Žofíně se kromě původních stromových porostů uchránilo bohaté bylinné patro, charakteristické pro společenstva horských smíšených lesů, i příslušná fauna bezobratlých (Živa 2001, 2: 77–79).

Po 2. světové válce vznikaly v chráněných pralesních porostech škody okusem a lou-

hospodářství v lese — lesnického i mysliveckého). Z tohoto pohledu považují za důležité alespoň ve zkratce poukázat na to, že spor o Národní park Šumava není sporem o dřevo, ale sporem dvou koncepcí ochrany přírody.

Koncepce „divočiny“ a „ochrany přirozených přírodních procesů“ (formulace podle MŽP, prosazovaná NNO Duha a některými, zvláště univerzitně vzdělanými odborníky) patrně vychází z oprávněného managementu nezasahování v amerických velkoplošných národních parcích s původní přírodou. Přeneseno do Evropy, kde se zachovaly pouze segmenty více či méně zachovalých ekosystémů, dostává divočina spíše emocionální charakter, stává se filozofickým směrem a normou. O tom svědčí následující citáty: „Mít, či nemít divočinu je především stav mysli a rozhodnutí srdce“ (Vančura 2005). Nebo: „Pod pojem divočiny můžeme zahrnout třeba i trhlínu ve zdi nebo vrchol hlušiny, které rostliny i zvířata postupně dobývají“ (Weinzierl 2005), či „Divočinu můžeme začít obnovovat v lese stejně jako v centru města prostě tím, že vybrané plochy ponecháme svému osudu bez lidských zásahů“ (Bláha 2005).

Podle toho spočívá nové směřování NPŠ v podstatě v tom, aby se z větší části nepůvodní, smrkový a klasickým způsobem hospodářsky využívaný les (na ploše tisíců hektarů) ponechal na pospas kůrovci lýkožroutu smrkovému (přírodnímú faktorú?). Přesto, že tak vznikne v naprosté převaze opět les smrkový nebo alespoň les s výrazně nepřirozeným zastoupením smrku, na hony vzdálený lesům, které zde původně rostly. Cílem tudíž je nechat probíhat nedefinovaný přírodní proces, bez ohledu na to, kde probíhá a s jakým výsledkem.

Na rozdíl od toho je snahou lesníky vzdělaných biologů a lesníků uplatnit také na velkém chráněném území NPŠ klasické pojetí ochrany přírody. To spočívá v úsilí, aby předmětem ochrany byla hlavně původní lesní společenstva, tak, jak tomu bylo

páním přemnoženou jelení zvěří. Po r. 1960 byl proveden rozsáhlý odstřel jelení zvěře, který umožnil obnovu bukových náletů. Sledování zdravotního stavu a zaměření všech kmenů v pralesu Žofín obsahuje fytoocenologická a ve své podstatě průkopnická práce Eduarda Průši (1985), založená na podrobném průzkumu z let 1974–75. Vývoj stromového patra pak zachytil revizí provedenou po 12 letech (viz obr.).

Z popisu dějin Žofínského pralesu je patrné, že jeho nejvýznamnější ohrožení nastalo ze strany důsledně ekonomicky uvažujícího lesníka, člověka vzdělaného a zdánlivě plně kompetentního. Teprve další vývoj dal za pravdu zakladateli Jiřímu Františku Buquoyovi. Škody způsobené redukcí navrženou W. Rowlandem byly sice postupně napravovány co do rozlohy, škody způsobené těžbou v Pralese jsou ale z pohledu délky lidského života nenapravitelné.

Bylo by samozřejmě nepoctivé hledat paralely mezi Rowlandovým destruktivním konáním a uvažováním současných lesníků. Mé původní vzdělání je lesnické a stavovská čest mi podobné úvahy nedovoluje. Vlastně jsem chtěl pouze upozornit na to, že osudy rezervací mohou být složitější, než by se mohlo při jejich letmé návštěvě zdát.

v případě pralesu Žofín. Na ploše nepůvodních smrčín, které byly přiřazeny k chráněným územím, by se pak mělo usilovat o obnovu původního stavu lesa, a to alespoň vnesením původních dřevin, zejména buku a jedle, ale i jilmu, javoru a dalších. Je bohužel skutečností, kterou oponující strana nechce akceptovat, že tyto vesměs stínomilné dřeviny nelze sázet, natož vysévat na plochách uhynulého a zabuřeného lesa, ale pouze pod ochranou živého, byť smrkového lesa. S ohledem na kýženou budoucí diferencovanou věkovou a tudíž i prostorovou strukturu lesa je jeho přeměna pomocí jakéhosi obnovního (adaptativního) managementu dlouhodobým procesem. To je hlavní důvod, proč se usiluje o regulaci lýkožrouta, o zabránění jeho přemnožení a náhlému zahubení smrčín na velkých plochách. Kácení, dřevo, pojezd traktorů atd. jsou pouze zástupné problémy a jsou vlastně jen konečným odezněním několik století trvajících exploatace zdejších lesů, počínaje pastvou, výrobou dřevěného uhlí pro hutě a sklárny a konče následným lesnickým hospodařením.

Obnova přirozeného stavu lesa pochopitelně není možná bez působení adekvátních procesů, které nakonec povedou k jeho aktualizování ve měnicích se podmínkách prostředí. Musíme proto umožnit, aby takové procesy mohly probíhat, což se týká hlavně býložravých sudokopytníků — zvěře, která není dostatečně regulována svými přírodními oponenty. Až budou alespoň v nejvíce chráněné první zóně také na Šumavě podobné lesy, jako je Žofín, pak zde nechme probíhat autoregulační procesy, obdivujeme je a chodme po špičkách, abychom je nerušili. Podle obrázků věkových stromů z Žofína si ale musíme uvědomit, že tyto procesy nelze uspěchat. Les si zde žije svým rytmem a tomu musíme podřídit jeptičí snahy a provolání během volebních období, vládnutí ministrů a nakonec i našich životů.

Radomír Mrkva