

Česká archeologie pod jhem nacismu ve světle interetnických vztahů

Czech archaeology under the yoke of Nazism
in light of interethnic relations

Martin Oliva – Petr Kostrhun

Cílem článku je zhodnotit hlavní osy česko-německých vztahů v archeologii českých zemí, a to zejména v období protektorátu. Národnostní střety, ovlivňující i institucionální vývoj archeologie v Čechách a na Moravě, se zостřily po vzniku Československa v roce 1918, kdy se zde archeologie rozdělila na nedostatečně spolupracující českou a německou sféru. Hledají se příčiny jevu příznačného pro období nacistické okupace, kdy vnitřní kompetenční rozpory reprezentantů německé archeologie převažovaly nad střety mezi českými a německými archeology. Zhodnocena je rovněž míra povinné ideologizace oboru v tomto období a postavena otázka, zda vedle zdůrazňované nacistické ideologie nebyla pro obor důležitější snaha o zlepšení všech stránek archeologie (kvalita výzkumů, publikací, muzejní evidence sbírek). České země v tomto kontextu skýtají jedinečnou možnost sledovat vztah české a německé archeologie na území, kde byla obě etnika tradičně zastoupena výraznými kulturními institucemi – na rozdíl např. od Polska, do nějž před 2. světovou válkou oblastí s německou majoritou nepatřily. V obou státech nebyla protektorátní nacistická ideologie vystřídána svobodným bádáním, nýbrž další povinnou ideologií, odmítající nejen předchozí práce německé, ale z velké části i ty v domácích jazycích.

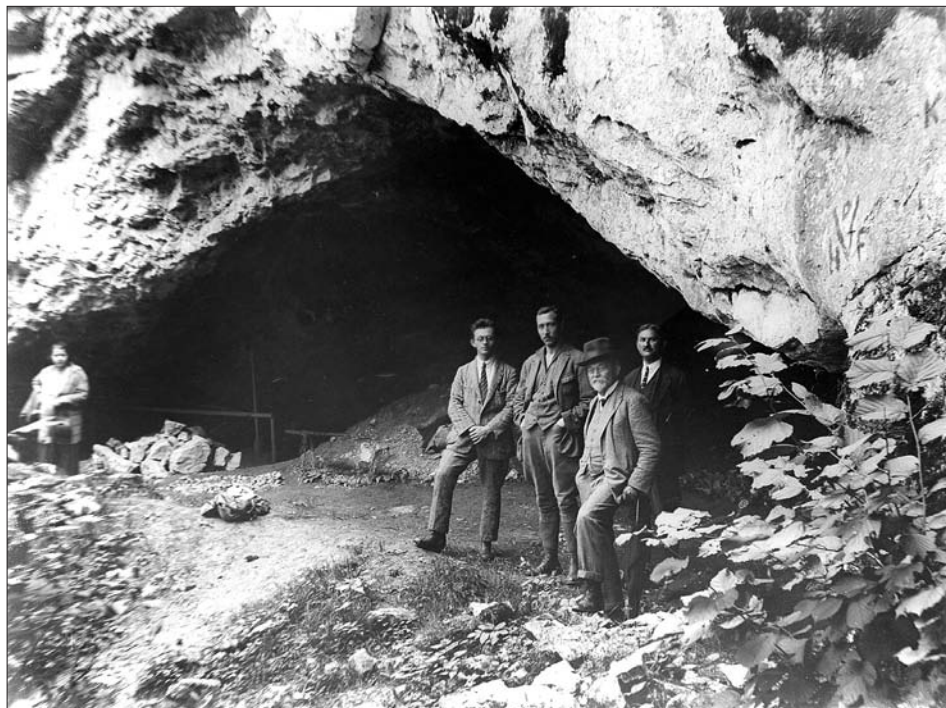
protektorát Čechy a Morava – nacismus – Archeologický ústav – Univerzita Karlova – Moravské zemské muzeum – Dolní Věstonice

The aim of the article is to provide a comprehensive evaluation of the history of Czech archaeology following the rise of Nazism in Germany and after the German occupation of Czechoslovakia. The text in particular presents the ethnic clashes influencing the institutional development of archaeology in Bohemia and Moravia, the roots of which stretch back to the period of the founding of the country in 1918. Also described are internal conflicts of authority among representatives of German Protectorate archaeology, which in fact had a greater impact on its development than antagonisms between members of the Czech and German archaeological community. The extent of the mandatory ideologization of the discipline in this period is likewise assessed. In this context, the Czech Lands provide a unique opportunity to study the relationship between Czech and German archaeology in a territory in which both ethnic groups were traditionally represented by distinctive cultural institutions, unlike, e.g., Poland, which did not have areas with a German majority prior to the Second World War. In post-war Czechoslovakia and Poland, the Nazi Protectorate ideology was replaced not by free research but rather by another mandatory ideology, one that rejected not only the preceding German work but also, to a large extent, work performed in the respective native languages.

Protektorat Böhmen und Mähren – Nazi régime – Institute of Archaeology – Charles University – Moravian Museum – Dolní Věstonice

1. Úvod

Krátké meziválečné období mladé republiky bylo pro účelově vytvořený „československý“ národ dobou výrazné hospodářské i kulturní prosperity. Současně se jednalo o prostor, pro nějž bylo typické střetávání několika kultur. Dichotomie české a německé kulturní



Obr. 1. Josef Skutil, Franz Čupík, Jan Knies a Rudolf Zapomněl před jeskyní Pekárnou roku 1923.
 Fig. 1. Josef Skutil, Franz Čupík, Jan Knies and Rudolf Zapomněl in front of Pekárna Cave in 1923.

tradice měla své kořeny již v dobách středověké kolonizace. Mezi světovými válkami žilo v českých zemích 23 % Němců a jazyková dvojkolejnost byla běžnou součástí každodenního života, umění i vědy. Přestože v různých oblastech života docházelo k mnohým formám národnostního, a tím i jazykového vymezování, nebyla německá menšina vnímána jako cizí. Němci hráli v kulturně-politických poměrech podunajské monarchie nesporně hlavní roli, takže nemuseli svou národnost a jazyk oproti Čechům zdůrazňovat. V mnohých případech byly národnostní hranice naopak stírány. Jeden ze zakladatelů české archeologie Heinrich/Jindřich Wankel (1821–1897), působící jako lékař a badatel v archeologicky bohaté oblasti Moravského krasu, se nikdy nenaučil dokonale česky, nicméně se po svém sňatku a usazení v Blansku cítil Čechem a českou, resp. slovanskou kulturu i vědu vědomě podporoval. Až do roku 1880 publikoval jen v němčině a poté rovnoměrně v obou jazycích. Rovněž badatelé ryze české národnosti obvykle publikovali jak česky, tak německy, to ovšem pouze tehdy, když chtěli proniknout i mimo českou sféru články ve vídeňských a berlínských časopisech. Amatéři s méně výraznými mezinárodními ambicemi, jako byl na Moravě učitel Jan Knies (*obr. 1*), zřetelně preferovali češtinu. Dva vůdčí pražští archeologové a tvůrčové vzájemně protichůdných koncepcí, Josef Ladislav Píč a Lubor Niederle, si k občasné němčině přibírali i francouzštinu, zejména když se rozhodli vyhovět požadavkům tamních badatelů, kteří jim zajišťovali i překlad (např. Píč 1906). Národnostně němečtí autoři přirozeně publikovali pouze v němčině, avšak texty svých českých kolegů znali a vesměs je respektovali, což platilo i naopak.

2. Archeologie v Československu před druhou světovou válkou

Vznik Československé republiky přinesl útlum všech stávajících archeologických organizací, fungujících dosud v rámci Rakousko-uherské monarchie, kdy se česká archeologie prosazovala zejména v rámci českého Národního muzea v Praze a moravského Vlastivědného muzea v Olomouci. Po roce 1918 převzala hlavní iniciativu nová instituce Společnost československých praehistoriků, sice s celorepublikovou působností, ovšem na Moravě stále zastíňovaná Moravským archeologickým klubem a na Slovensku už po pár letech vůbec zaniklá. Rozhodovací pravomoci byly přiděleny Státnímu archeologickému ústavu, založenému v Praze v roce 1919. V reakci na tuto radikální změnu založili roku 1924 němečtí archeologové v Ústí nad Labem *Deutsche Gesellschaft für Vor- und Frühgeschichte in der Tschechoslowakei*, která však nevyklučovala členství některých významných badatelů české národnosti. Prvním předsedou byl až do roku 1936 profesor Německé univerzity v Praze Erich Gierach (1881–1943; *obr. 2*), poté od roku 1936 Leonhard Franz (1895–1974). Po odstoupení Sudet byla organizace začleněna do říšské *Arbeitsgemeinschaft für Vor- und Frühgeschichte*, založené roku 1939 s úkolem šířit národně socialistický náhled na nejstarší dějiny. Leonhard Franz (*obr. 2*) přišel na pražskou univerzitu z Vídně roku 1929 a koncem 30. let vystupoval jako přesvědčený nacionalista, jako profesor však již roku 1939 přešel do Lipska a Innsbrucku. Spolek vydával vlastní časopis *Sudeta* (vycházel v letech 1925–1942), jehož prvním redaktorem byl u Čechů oblíbený Helmut Preidel (1900–1980). Po celou dobu trvání meziválečné Československé republiky byla *Sudeta* nejdůležitějším a také jediným výlučně archeologickým periodikem s německými příspěvky, kam vedle významných zahraničních autorů německého jazyka přispívali i mnozí čeští badatelé (*Sklenář 1997*). Pro ty zůstávali profesionální archeologové z Německa a z Vídně přirozenou autoritou po celou dobu I. republiky.

Podobně se situace vyvíjela na československých univerzitách. Intelektuálním centrem české univerzitní archeologie byl v této době Archeologický ústav na Karlově univerzitě, který po roce 1918 postupně vedli přední čeští meziváleční prehistorikové Lubor Niederle (1865–1944), Albín Stocký (1876–1934) a Josef Schráníl (1893–1940). Dosavadní německá větev pražské Karlo-Ferdinandovy univerzity byla v roce 1920 od této tradiční školy oddělena a přeměněna na samostatnou Německou univerzitu v Praze (*Deutsche Universität in Prag*); na ní v roce 1929 vznikl *Institut für Ur-, Vor- und Frühgeschichte*. Mimořádným profesorem zde byl jmenován již zmíněný Leonhard Franz, působící zde do roku 1938. Na dalších dvou československých univerzitách v Brně a Bratislavě pak byla výuka archeologie v rukou pouze českých archeologů. Ústav pro praehistorii a protohistorii Masarykovy univerzity v Brně byl založen až v roce 1931 a vedl jej až do uzavření českých vysokých škol německými okupanty v roce 1939 Emanuel Šimek (1883–1963).

Česko-německé soupeření se nepromítlo jen do centrálních struktur organizace československé archeologie, ale projevovalo se i na regionální úrovni, kde v archeologické práci tradičně dominovala regionální vlastivědná muzea. Ta od 60. let 19. století vznikala v řadě měst a národnostně se výrazně lišila podle osídlených jazykových oblastí. Pracovníci německých vlastivědných muzeí dopřávali sluchu názorům brněnského historika Bertolda Bretholze (1862–1936), který se snažil prosazovat myšlenku kontinuity přítomnosti německého etnika v pohraničí již od počátku prvního tisíciletí (*Bretholz 1912*). Nebyla to myšlenka nová, setkáváme se s ní už v sudetské produkci v Čechách v 19. století, a v kronikách dokonce už od renesance. To přirozeně vytvářelo třetí plochy s většinou



Obr. 2. Erich Gierach, Leonhard Franz, Kurt Willvonseder a Karl Schirmeisen na výzkumu v Uničově roku 1936 (dle Hlava et al. 2014).

Fig. 2. Erich Gierach, Leonhard Franz, Kurt Willvonseder and Karl Schirmeisen in Uničov, 1936 (after Hlava et al. 2014).

česky mluvící společností v ostatních částech ČSR. Debata se však odehrávala především v rámci historické obce (např. *Pekař 1922*) a do archeologie příliš nezasahovala. Většinová společnost i státní orgány upřednostňovaly česká muzea, i když odborná kvalita německých pracovníků, archeology nevyjímaje, byla s těmi českými přinejmenším na Moravě zcela srovnatelná. Majorita v německojazyčných územích prosazovala zase německou správu muzeí, a to vůči Čechům i tvrději, což je obvyklá reakce menšin. Po nuceném odsunu jádra německého obyvatelstva z území Československa po druhé světové válce pak tradice německé vlastivědné práce zcela zanikla a dnes je historiky znovu objevována (*Blažek 2000a; Hlava – Kalábková – Šlězár 2014; Kirsch 2014*).

Přes výše uvedené nacionalistické tendence nebyla v průběhu 30. let v československé archeologii situace tak vyhrcoená, jako např. v sousedním Polsku (*Lech 1998, 35–57*). Ani českou archeologii mezi světovými válkami ovšem neminula nová silná paradigma, vycházející z teorií difusionismu a migracionismu. Ve střední Evropě byly tyto myšlenky rozvíjeny především prostřednictvím tzv. kulturně-historického paradigmatu, dominujícího v německé jazykové oblasti (srov. německá škola v evropské archeologické tradici; *Härke 2000, 15–18*). Tato teoretická východiska ostatně po celé meziválečné období převládala nejen v Československu. Většina tehdejších českých (a zejména moravských) archeologů však k teorii příliš neinklinovala, více je zajímaly minuciózní metody stylové analýzy archeologického materiálu a relativní chronologie resp. „systém“ kultur, vykopávky a tvorba sbírek. V české literární produkci prakticky nenalezneme ohlas nejen

nacionalistických děl Gustafa Kossinny, ale ani reakce na myšlenky Oswalda Menghina a dalších. Základní práce Gordona Childea však ve 20. letech průběžně a obsáhle recenzoval Albín Stocký. Karel Absolon, postrádající archeologické vzdělání, na mnoha místech mentoruje zahraniční kolegy, ale to vyplývalo spíše z jeho apodiktické a „sršaté“ povahy. Většina aktivních badatelů se spokojovala s minimální „sjednocující archeologickou teorií“, která spočívala především ve stabilizaci základní pojmové výstavby archeologie, tedy v upřesňování pojmů jako je doba, perioda, epocha, industrie, styl, kultura atd.

Evropské archeologické dění sledovalo ve skutečnosti jen nemnoho osobností, spjatých především s univerzitním prostředím v Praze. V této souvislosti je nutné uvést především již zmíněné archeology Lubora Niederla, Albína Stockého, Josefa Schránila a antropologa Jindřicha Matiegku (1862–1941). Kossinnovské paradigma se (pokud vůbec) přijímalo vždy se značnou obezřetností až ostrou kritikou, která se projevovala v četných recenzích, otištěných v tehdejších centrálních archeologických časopisech *Památky archeologické* a *Obzor praehistorický* (srov. např. recenzi *Albína Stockého 1923*, jenž uzavírá svou kritiku Kossinových *Die Indogermanen* z roku 1921 velmi ostrým prohlášením, že tak zjevné omyly mohou být vysvětleny snad jen již projevujícími se „známkami senilní honby za originalitou“; Kossinnův kritický nekrolog viz *Stocký 1931*). Také Česká akademie věd se v polovině 30. let oficiálně důrazně postavila proti rasovým teoriím v práci o rovnosti všech evropských ras v kolektivním díle českých univerzitních profesorů (*Weigner ed. 1935*). Čeští archeologové však nešli ani cestou razantní opozice proti kossinnovské tradici, kterou v rámci „slovanské kulturní jednoty“ (srov. *Eisner 1961*) prosazovali jejich polští kolegové poznaňské archeologické školy v čele s Józefem Kostrzewským (*Abramowicz 1991*, 106–108, 113–142; *Lech 1998*, 48–54). I když je v tomto případě nutné dodat, že základní teoretická východiska, ztotožňující lužickou kulturu mladší doby bronzové s Praslovany (v opozici proti německým historikům, kteří tuto kulturu naopak ztotožňovali s Ilyry), převzali polští archeologové právě od svých českých kolegů, kteří opět navazovali na názory starších generací Němců. V pojednání o Bójích, Markomanech a Slovanech *Píř (1890–1892)* oživil a zdůvodnil starší německou (předvirchowovskou) domněnku o slavnitě lužických popelnicových polí (*Sklenář 2013*). Zatímco v Čechách to ve 20. století byly zejména práce klasika slovanské archeologie Lubora Niederla, na Moravě tento názor zastávala tamní klíčová postava Innocenc Ladislav Červinka (1869–1952). Ten se však více soustřeďoval na praktickou archeologii a teoretickým přesahům pražských kolegů byl jako mnozí jiní vzdálen. V tomto kontextu je zajímavá snaha hlavního moravského teoretika z brněnské univerzity Emanuela Šimka, který odmítal jak slavnitě lužické kultury, tak její případnou ilyrskou příslušnost (k tématu *Lech 1998*, 97–105; *Sommer 2004*; *Podborský 2004*). Šimek je svým příklonem k teorii mezi moravskými prehistoriky však spíše výjimkou. Vůdčí postavu moravské meziválečné archeologie, a v povědomí laiků vlastně české archeologie vůbec, ztělesňoval bezesporu prof. Karel Absolon (*obr. 3*). Ten byl vzděláním přírodovědec a o archeologii měl z počátku jen gymnaziální vědomosti, ovlivněné ovšem rodinným prostředím, neboť byl vnukem Jindřicha Wankela. Teoretickým úvahám se vyhýbal a vědu si představoval jako cestu za epochálními objevy, jež neúnavně propagoval na domácím i světovém fóru. Většina jeho cizojazyčných článků proto vyšla v angličtině, a to v tehdy globálně nejrozšířenějším společenském žurnálu *The Illustrated London news*. Červinkův nástupce ve funkci kurátora pravěkých sbírek Moravského zemského muzea (dále MZM) Josef Skutil (*obr. 1*) představoval postavu eklektika, vzdělaného na UK a poté na řadě německých a francouzských univerzit. Teoretickými otázkami se



Obr. 3. Henri Bégouën a Karel Absolon u velké skládky mamutích kostí v Dolních Věstonicích roku 1926.
 Fig. 3. Henri Bégouën and Karel Absolon at a large heap of mammoth bones in Dolní Věstonice, 1926.

nezabýval, ač byl s nimi jistě obeznámen, stejně jako s nejrůznějšími názory o kulturní příslušnosti nálezů, jež rozsáhle glosoval bez výraznějšího vlastního přínosu. Před němčinou dával v zahraničních publikacích přednost tehdy dominantní francouzštině.

Vztah Čechů a Němců v tradičně německém regionu jižní Moravy lze dobře ilustrovat na případu Dolních Věstonic, jež nadto představují dodnes světově nejznámější archeologickou lokalitu z našeho území (detailně *Oliva 2014*). V roce 1922 narazil sedlák Josef Hebauer z Horních Věstonic na shluk mamutích kostí s pazourky. Nálezu se ujali mikulovští Němci Josef Matzura (*obr. 4*) a Karl Jüttner (*obr. 5*). Jimi uveřejněná zpráva (*Matzura – Jüttner 1922*) vzbudila pozornost několika německých amatérů z Brna. Poté, co nejuspěšnějšího z těchto badatelů Hanse Freisinga navštívil věhlasný objevitel paleolitických hrobů z Dordogne Otto Hauser, požádal Jüttner prostřednictvím Helmuta Preidela předního vídeňského prehistorika Josefa Bayera o prohlídku naleziště (*Jüttner 1937, 74*). Ta se uskutečnila 4. května 1924 a na jejím základě navrhl Preidel Absolonovi, že vedoucím vykopávek by měl být vídeňský profesor Bayer, Absolon by se na nich mohl podílet a MZM by přijalo část nálezů. Absolon, zabývající se dotud jen speleologií a jeskynním hmyzem, se chopil příležitosti. Využil úřední pravomoci svého muzejního kolegy I. L. Červinky, který byl konservátorem památkové péče a Státního archeologického ústavu pro Moravu, a ještě téhož roku zahájil ve Věstonicích vykopávky. Proti tomu nemohli nic namítnout ani Němci, kteří naleziště objevili a již i zkoumali, ani ředitel Přírodovědného muzea prof. Bayer. Výzkumy brněnské instituce však byly solí v očích místní kulturní elitě, jmenovitě

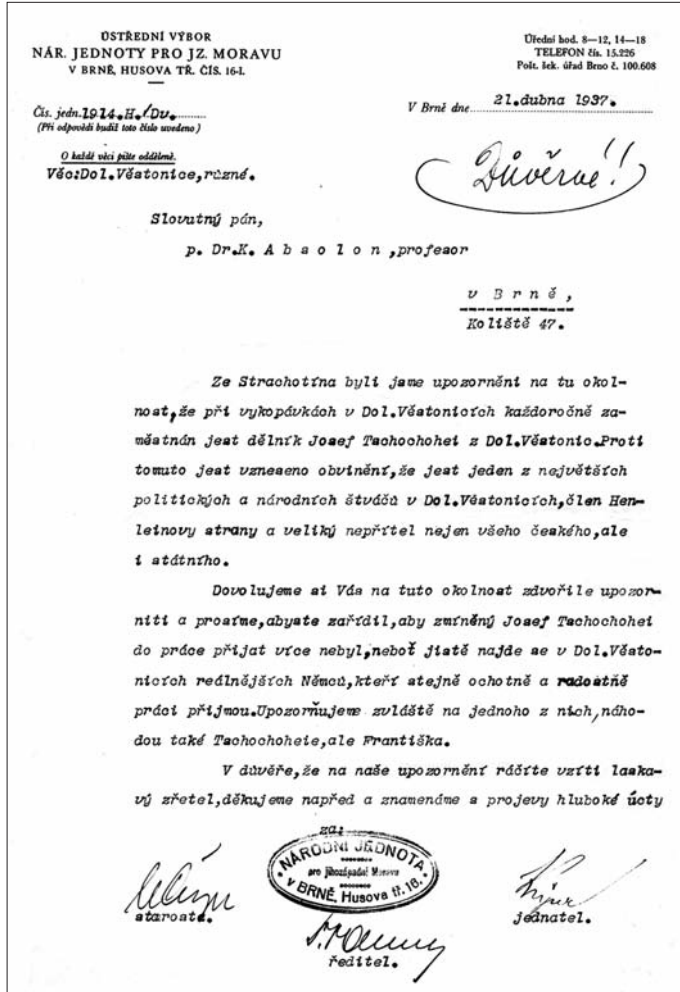


Obr. 4. „Heimatsforscher“ Josef Matzura.
Fig. 4. „Heimatsforscher“ Josef Matzura.



Obr. 5. Dr. Karl Jüttner.
Fig. 5. Dr. Karl Jüttner.

mikulovskému patriotu Josefu Matzurovi, který se navíc pokládal za objevitele lokality. Zde se rýsuje i jistý prvek nesouladu mezi samotnými Němci: ti místní se zřejmě cítili zklamáni příliš diplomatickým postojem zahraničních profesionálů. Hned po klientnickém sezení s Bayerem 4. 5. 1924 uzavřel Matzura s majitelem pozemku Josefem Hebauerem a jeho synem Thomasem smlouvu, která mu dávala výlučné právo bádání na jeho poli. Zmíněnou smlouvu pak na Absolonovu žádost řešil okresní hejtmán Josef Dejmal, který nakonec Matzuru přesvědčil, že by měl od vlastních výzkumů upustit. Zatrpklý Matzura se spokojil s uveřejněním zevrubnější zprávy, jak k objevu došlo (*Matzura 1924*), a poté se dalších aktivit vzdal. Ne tak ovšem jeho soukmenovci. V jedné složce z Absolonova archívu je uloženo pět výstřížků z různých novin mezi 9. 9. a 25. 11. 1926, patrně od anonymního autora, který se jen pod posledním článkem znamená šifrou M. K. Jejich společným tématem je nářek nad zavlečením věstonických nálezů do Brna, kde zmizí z očí veřejnosti, když by bylo možno pro ně vybudovat v obci Muzeum doby ledové (9. 9.) nebo mamutí kosti předvádět pod střechou přímo na nalezišti (25. 11.). Němci teď nesmějí na výzkumech ani fotografovat, ani o nich přednášet v zahraničí (13. 9.), i když „*deutsches südmährisches Landvolk*“ má svaté právo chránit poklady vlasti před všemi zásahy (2. 10.). Naše jižní Morava, která byla po odříznutí Rakouska těžce hospodářsky postižena, má oprávněný nárok na poklady země, které by jistě přispěly k cestovnímu ruchu. V odvlečení nálezů musíme spatřovat útok na vlast a zločin proti vědě (8. 10., parafráze). Připomeňme, že v Dolních Věstonicích byl poměr německých a českých obyvatel 659 : 10 (*Zobek 1926*). Absolon však tuto skutečnost vždy zamlčoval a neuvedl ji ani v kapitole věnované soudobým Dolním Věstonicím a jejím obyvatelům (*Absolon 1938*, 13–14). Jako objevitele pro



Obr. 6. Upozornění Národní jednoty K. Absoloni z roku 1937.

Fig. 6. Letter from the Národní jednoty to K. Absoloni dated 1937.

jistotu uváděl českého faráře z Pavlova Fr. Mazoura, který však na své faře shromáždil jen několik kostí z úvozu (Oliva 2014, 11–12). Absoloni prozíravě bránil tomu, aby se spor o výzkum nového naleziště stal součástí rozmíšek mezi jihomoravskými Čechy a Němci a aby vůbec dostával nějaké národnostní dimenze. Chtěl od výzkumu pouze odstavit místní vlastivědné badatele, shodou okolností Němce. Soukromě ovšem považoval za úspěch, že s pomocí okresního hejtmána Dr. Dejmalá zakotvil českou vědu v ryze německém kraji (jak píše 8. 6. 1932 J. Matiegkovi). V dalších letech tyto intriky a nacionalistické útoky skutečně ustaly, pokračovaly jen tahanice o náhrady za úrodu na přeházených polích. Skončily až roku 1928, kdy se Edmund Hanreich, nyní Vídeňák, na jehož poli se našla Věstonická venuše, obrátil se stížností na ztrátu úrody až na Ministerstvo vnitra. Absoloni mu odpověděl, že neví, jak si stěžovatel vůbec představuje jednání s Československou republikou, a že nezdvořile výhrůžný tón dopisu byl zaznamenán i úřední cestou. Poté se všichni dohodli, že Hanreich dostane částku 750 Kč. Ten pak další vykopávky zakázal

s tím, že bude vysazovat vinohrad. Zatímco tedy značné výbuchy nevole způsobovaly výsadby vinic a maření úrody, o nějakých národnostních třenicích nejsou v denících žádné zmínky. Situace se přiostrčila až v roce 1937, tentokrát však jednoznačně pod vlivem politiky nacistického Německa. V dokumentech se nachází důvěrný dopis od Ústředního výboru národní jednoty pro jihozápadní Moravu K. Absolonovi z 21. dubna 1937 (*obr. 6*), varující jej před zaměstnáváním dělníka Josefa Tšchochoheie z Dolních Věstonic, který „*jest jeden z největších politických a národních štváčů v DV, člen Henleinovy strany a veliký nepřítel nejen všeho českého, ale i státního*“. Leták ze srpna téhož roku oznamuje snahu o založení instituce zvané *Heimat-Museum Unter-Wisternitz* a vyzývá k finanční podpoře.

Nacionální otázka vyvrcholila v poslední sezóně 1938, která trvala jen tři týdny. 17. září si technický vedoucí výzkumů Emanuel Dania do deníku zapsal: „*Večer jsem dal 4 dělníkům výpověď, jelikož přestaneme dále pracovat z politických důvodů a národnostních otázek. Dne 20. září ... dnešním dnem jsme asi skončili práce pro rok 1938.*“ Je zajímavé, že i v největším česko-německém vědeckém (resp. pseudovědeckém) sporu o pravost tzv. 2. Věstonické venuše se ani v 30. letech neozývaly otevřeně nacionalistické tóny, ač Absolonův odpůrce Franz Čupík (*obr. 1*) byl již tehdy členem NSDAP a SDP (podrobně *Oliva 2014, 25–27*).

3. Situace za protektorátu Böhmen und Mähren

V plánech vůdčích nacistů byla česká archeologie jakožto věda určena k postupnému zániku – to jasně vyplývá z uzavření českých vysokých škol 17. 11. 1939. Zůstala pouze pražská německá univerzita, nyní pod názvem *Deutsche Karls-Universität* (*Sklenář 2005, 173; Halle 2009, 57*), kam byl rok po odchodu L. Franze do Lipska dosazen prof. Lothar Zotz (1898–1967), předtím docent ve Vratislavi a neúspěšný ředitel *Landesamtu für die Vorgeschichte* v Berlíně (*Hlava 2017, 22*). Ten se snažil ve svých rukou soustředit dohled nad veškerou archeologickou činností v protektorátu, která pokračovala zejména v pražském (bývalém Státním) archeologickém ústavu. Jeho ředitelem sice zůstal Jaroslav Böhm, jmenovaný r. 1939 ještě před vpádem nacistů, ale jako říšská politická dohlížitelka mu byla r. 1941 vnucena Camilla Streit, absolventka německé katedry archeologie na Karlově univerzitě. Pod jejím vlivem se pražský Archeologický ústav přičlenil k organizaci *Ahnenerbe* (*Forschungsgemeinschaft Deutsches Ahnenerbe*), tedy organizace založené H. Himmlerem v roce 1935 jako součást SS, mající za úkol antropologickými, archeologickými a historickými výzkumy doložit ideologické koncepty původu a šíření pragermánské rasy a jejího civilizačního přínosu lidstvu (*Kater 1974; Hlava 2017, 28*).

V muzeích na územích s německou většinou, odstoupených ostatně již po Mnichovské dohodě v září 1938 Říši, pokračovala nebo se nově zaváděla německá správa (*Reinert – Merschberger 1941, 416*). Dvě největší muzea se však nacházela na území protektorátu, tj. na území s českou majoritou. V Národním muzeu, kde jako vedoucí pravěkého oddělení působil od roku 1935 Jiří Neustupný, se udrželo české vedení úseku archeologie i celého ústavu, kde navíc nedošlo k žádným změnám v personálním složení. Hned 15. března obsadil budovu wehrmacht, kuratorium bylo rozpuštěno a vedení přešlo na právníka Antonína Zemka, který ovšem odborné práci nerozuměl. Výzkumy pokračovaly z počátku dál, a muzeum se na Böhmovo přání dokonce ujalo některých projektů Státního archeo-



Obr. 7. Pamětní záznam z návštěvy zástupců říšského vůdce SS Wolframa Sieverse, Kurta Willvonsedera a Assiena Bohmerse v MZM 21. března 1939. Kresba J. Dania.

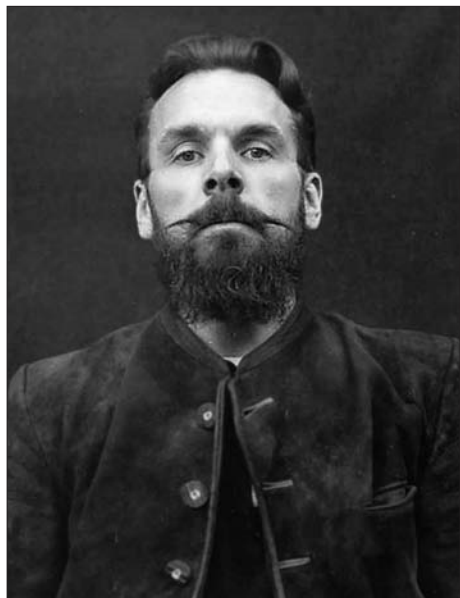
Fig. 7. Minutes from the visit of the deputies of Reich leader SS Wolfram Sievers, Kurt Willvonseder and Assien Bohmers at the Moravian Museum on 21 March 1939. Drawing by J. Dania.

logického ústavu. Přítrž jim učinilo až léto roku 1942, ale i poté pokračovaly sběry, nákupy a výstavy. Pouze jediná z nich, *Nejstarší Slované v Čechách* (Neustupný 1939), byla v souvislosti s vydáním Borkovského hyperautochtonistického článku (viz níže) zakázána. Z plánovaného cyklu přednášek zůstala jen Neustupného stať *Praobyvatelé Čech* v časopisu *Kultura*, v němž autor spatřuje Sloany již v kultuře popelnicových polí, tedy před Germány. Přes jisté nepřijemnosti však neměl tento chybný krok na pozici vedoucího pravěkého oddělení žádný vliv. Koncem války rozdělili čeští zaměstnanci sbírky do tří paralelních vývojových řad, z nichž každá reprezentovala celý průřez našeho pravěku, a ukryli je na třech různých místech mimo Prahu – zčásti také proto, aby se unikátů nezmocnili prchající Němci. Zlaté předměty včetně mincí, ukryté v trezorech Živnobanky, vyzvedli před osvobozením čeští zaměstnanci muzea (s využitím vlivu ředitele Zemka) a schovali je ve své instituci (Sklenář 2003, 342 sq.; 2014, 184–189). Naprosto jinak tomu bylo v MZM, zřejmě proto, že místní domorodí nacisté byli horlivější než v Praze, kde bylo nadto zapotřebí nacizovat důležitější instituce. Již před příchodem německých oddílů 15. 3. 1938 byly na rozkaz *Volksdeutsche Mannschaft* veškeré sbírky zemského muzea uzamčeny. K řediteli muzea J. Helfertovi se 16. 3. dostavili dva členové gestapa (obr. 7) a profesor tělocviků na penzi Josef Freising, který se představil jako určený *kommissarischer Leiter* (Skyva in Oliva 2016, 74). I když na plnění jeho příkazů mělo dohlížet samotné gestapo,



Obr. 8. Ředitel MZM Karl Hucce na archeologickém výzkumu.
Fig. 8. Karl Hucce, director of the Moravian Museum, at the excavation.

Freising sám byl nacionálnímu socialismu dalek a jakožto starý kulturní pracovník se staral spíše o germanizaci muzea (*Břečka 2002; Oliva 2016, 78–79*). Do čela jednotlivých oddělení se snažil dosadit své známé z řad brněnských Němců, z nichž někteří ovšem nedisponovali potřebnou kvalifikací a funkcí se nikdy neujali (*Oliva 2016, 80*). Před jeho horlivostí varoval i Kurt Willvonseder (*obr. 2*), člen SS-Ahnenerbe a ředitel Památkového ústavu ve Vídni, kterému se snahy, aby germánská pohřebiště a sídliště „nordické“ (eneolitické) kultury zkoumali jen Němci, zdály přehnané a z hlediska národnostního soužití nevhodné (*Pollak 2015, 284*). Zástupcem Freisinga se stal brněnský Němec Josef Dania (bratranec výše zmíněného Emanuela), kterého do muzea přijal prof. Karel Absolon jakožto kreslič. Světoznámý prof. Absolon byl z muzea propuštěn s koncem roku 1938 ještě jeho českou správou, a to za hanlivé výroky o československých prezidentech po Mnichovské dohodě. Na zásah svého příbuzného ministra J. Stránského byl však ještě pověřen budováním ústavu Anthropos, který ovšem ve schématu muzejních oddělení neexistoval. V této efemérní funkci zůstal i za Freisinga, na něhož uměl zapůsobit, a zaséval tím zmatek v pleistocenních sbírkách na diluviálním oddělení, které vedl Karel Zapletal (*Oliva 2014, 29–31*). Německé vedení ovšem ovlivnil natolik, že teprve tehdy se začalo oficiálně uvažovat o zajištění budov pro zmíněný ústav.



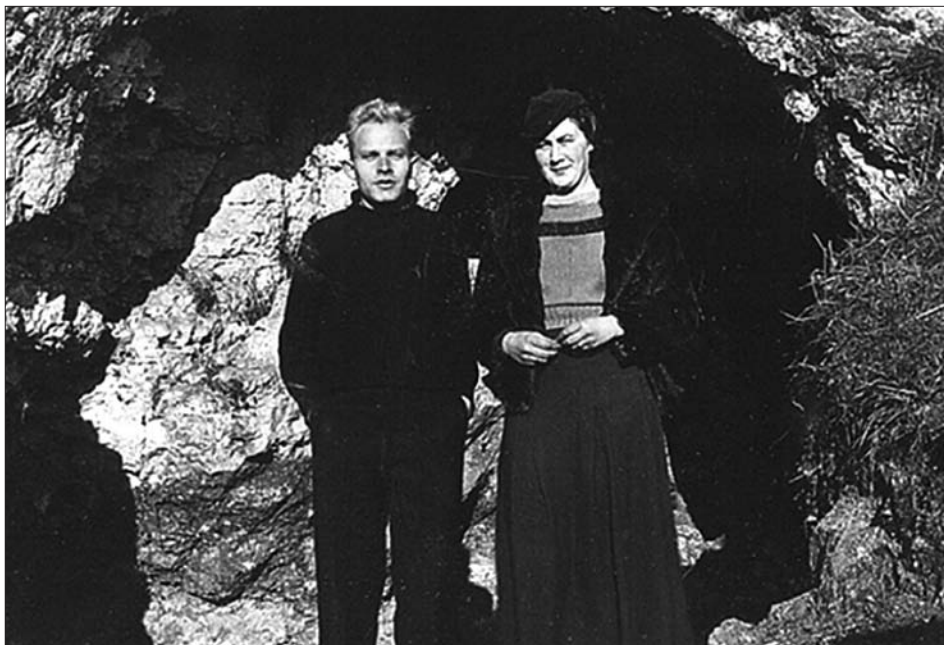
Obr. 9. Hlavní jednatel organizace SS-Ahnenerbe Wolfram Sievers v mladších letech.

Fig. 9. General Secretary Wolfram Sievers of the SS Ahnenerbe organisation.

Vznikal tak nelad, vyřešený odvoláním Freisinga a nástupem Karla Huckeho dne 11. 11. 1941. Hucke (1911–1989; *obr. 8*) předtím studoval v Kielu a působil ve Vratislavi. Ač byl patrně členem strany, nacistická ideologie u něj nijak nerezonovala. Spolupráci s Čechy neodmítal, v prvním ročníku nové řady muzejního časopisu, který redigoval, převažovaly (ovšem již dříve připravené) české články. Měl dobrou vůli zavést v MZM pořádek, což znamenalo především zbavit se vlivu K. Absolona. Když český profesor neuměl vysvětlit manko ve sbírkách, zamezil mu v přístupu do muzea a jako rukojmí uzamknul jeho knihovnu, pořízenou ovšem i z muzejních prostředků. Absolon se snažil toto opatření zvrátit intrikami u brněnského starosty Oskara Judexe. Ten však, spolu s dalšími vůdčími nacisty, jako byl zemský viceprezident SS-Standartenführer Gustav Schwabe a šéf jeho kanceláře H. Marcus, vyzval Huckeho k větší rozhodnosti proti Absolonovi. K témuž vybízel i pohlavár SS-Ahnenerbe Sievers (*obr. 9*). Absolon se měl dostavit k lékaři gestapa MUDr. W. Marquartovi na zemský úřad. Dr. Marquart (někdy Marquort) dozoroval také popravu v Kounicových kolejích (jeho tělo proto po válce posloužilo k výuce anatomie). Profesor Absolon, jemuž bylo vyhrožováno gestapem a otázkami po jeho árijském původu, se zhroutil, a posléze přesídlil do hotelu Skalní mlýn v Moravském krasu.¹ Když mu jeho muzejní spojka zavolala, že Hucke k němu směřuje s nepříjemnými otázkami o stavu sbírek, šel se ukrýt do blízké jeskyně (*Oliva 2014*, 31). Tak vznikla odbojářsky laděná legenda o ukrývání se v jeskyních před Němci. Později stál Hucke před problémem, jak zakázat uvedení Absolonova filmu *Tajemství Macochy*, jež by narušilo říšskou kulturní politiku v protektorátu. Nejspíš se obával reakce brněnských nacistů a Sieverse, která by padla na jeho hlavu. Sieversův zmocněnec pak Huckemu píše², že zákaz filmu musí inicio-

¹ Útržek strojopisu V. Absolonové v Absolonově archivu Ústavu Anthropos MZM.

² Dopis z 1. 9. 1942 v archivu Ústavu Anthropos MZM.



Obr. 10. Assien Bohmers s manželkou před jeskyní Weinberghöhle u Mauern v Bavorsku.
 Fig. 10. Assien Bohmers with his wife in front of the Weinberghöhle cave near Mauern in Bavaria.

vat on sám, a to přes říšského protektora intervencí na ministerstvo propagandy, ovšem s důkladným zdůvodněním (*Oliva 2014*, 32). To bylo na Huckeho asi příliš, protože film se roku 1943 s velkým úspěchem promítal (*Kostrhun – Čeladín 2016*).

Hucke se formálně stal i vedoucím pravěkého oddělení a dosavadní vedoucí Josef Skutil jeho zástupcem (*Oliva 2016*, 76). Přičlenil sem všechny paleolitické artefakty a v ústavu Anthropos, který vytvořil pro svého předchůdce Freisinga, ponechal jen zvířecí kosti. Brzy však Freisinga odvolal a pojem Anthropos se na nějaký čas vytratil.

V té době však již bylo MZM středem pozornosti význačných archeologů z Velkoněmecké říše, a to proto, že se v něm nalézaly paleolitické nálezy z Dolních Věstonic, světo- vě proslavené K. Absolonem. Po Mnichovu se lokalita nacházela v Říši (*Gau Niederdonau*), což nahrávalo myšlence, že sbírky by se mohly od brněnského muzea odtrhnout. Již roku 1938 chtěl naleziště ovládnout Eduard Beninger, ředitel Prehistorického oddělení Přírodovědného muzea ve Vídni. Poté měli na zpracování sbírek zájem jak pražský profesor Zotz, tak mladý člen Ahnenerbe Assien Bohmers (1912–1988), původem z holandského Fríska (*obr. 10*), který se mezi archeology Ahnenerbe zařadil v září 1937, a to kvůli řešení otázek kromaňonské rasy (*Pringe 2008*, 131). Zotz poslal do Brna k Huckemu svou oblíbenou studentku Giselu Freundovou (nar. 1920), která skutečně začala katalogizovat štípanou industrii z Dolních Věstonic (*Oliva 2014*, 30). Den po vyhlášení protektorátu však Bohmers upozornil hlavního jednatele organizace SS-Ahnenerbe Sieverse na nedostatky výzkumu věstonického naleziště a na nutnost zjednání nápravy (*Eickhoff 2013*, 595). Sievers („*Reichsgeschäftsführer*“ s hodností *Obersturmbannführera*) tedy lokalitu zajistil pro Bohmerse a informoval o tom 22. dubna 1939 Heinricha Himmlera (*Eickhoff 2009*, 132;



Obr. 11. Exkurze Hugo Obermaier Gesellschaft na Dunaji roku 1952. Ve třetí řadě L. Zotz s G. Freundovou (Archív HOG, Erlangen).

Fig. 11. Excursion of the Hugo Obermaier Gesellschaft on the Danube River in 1952. L. Zotz and G. Freund are in the third row (HOG Archive, Erlangen).

2013, 595). Willvonseder se snažil střet mezi německými badateli uhladit³: společně s vedoucím Bohmersem se na výzkumu měli podílet i Zotz a Beninger a dosavadní zkoumatel Absolon měl být přizván jako poradce (Pollak 2015, 290). Sbírky se měly dělit mezi dvě vídeňská muzea a MZM (Eickhoff 2013, 607). Vedení Ahnenerbe však hrálo vyššími kartami: Dolní Věstonice začal již roku 1939 zkoumat Bohmers, který ale stále neměl přístup k Absolonovým nálezům v MZM. Sievers tedy žádal ředitele Huckeho o zjednání nápravy.⁴ Hucke v odpovědích z 8. 7. a 17. 8. 1942 chválil píli Gisely Freundové, s níž už čtvrt roku odstraňuje staré nepořádky, a i po berlínském rozhodnutí, že naleziště má zkoumat Ahnenerbe, se přimlouvá za její spolupráci s Bohmersem. U něj však *Obersturmbannführer* Sievers nepochodil; Bohmers bude raději jako dosud spolupracovat s ing. Minnemou, který se postará i o inventarizaci, a materiál tak zůstane v rukou Ahnenerbe. Slečna Freundová budiž odškodněna nabídkou zpracování fondů z Předmostí a příslibem stipendia ve výši 500 až 750 říšských marek.⁵ Dne 28. 8. intervenoval ochránce Freundové prof. Zotz přímo u Himmlera, což rozhořčeně odsoudil K. Willvonseder: přípis nazval drzostí, protože Zotz dobře ví, že Bohmers v Dolních Věstonicích kope už od roku 1939, a on tam stále prosazuje svou žačku (obr. 11). Nemůže asi zapomenout, že nebyl výzkumem pověřen v době,

³ Srov. jím psaný dokument z 25. 3. 1939 z archivu SS v Berlíně-Dahlemu.

⁴ Dopis z 29. 6. 1942 z archivu SS v Berlíně-Dahlemu.

⁵ Dopis Sieverse Huckemu z 10. 8. 1942, z archivu SS v Berlíně-Dahlemu.

Obr. 12. Vedoucí ústavu Anthropos MZM Hermann Schwabedissen s chotí.

Fig. 12. Head of the Anthropos-Institute, Hermann Schwabedissen, with his wife.



kdy jeho pozice na UK ještě nebyla jistá a kdy mu Himmler svými kontakty s Tukou zajistil vykopávky v Moravanech. Zotzovo očerňování Ahnenerbe a Sieverse u říšského vůdce SS je nechutné a sám si jím škodí. Nelze vyloučit, že kvůli vadám jeho charakteru s ním bude spolupráce zcela vyloučena.⁶ K tomu Sievers poznamenává, že stížnosti Willvonsedera, Schwabedissena a Asmusové na Zotze teď nelze v Brně řešit, protože ředitel Hucke byl odvelen do pole. Zotz neměl nikdy dostat pozici profesora, vinno je říšské Ministerstvo školství.⁷ Freundová sice téma Předmostí přijala, se ztrátou Věstonic se však nesmířila a Bohmersovi nehodlala přístup k nálezům nijak usnadnit. Vztahy mezi německými paleolitiky musely být po celý další rok značně napjaté a nevyjasněné, protože ještě 29. 8. 1943 píše žačka svému profesorovi: „*Dr. B. hat mich neulich zwingen wollen, den Inventarband von UW herauszugeben. Ich denke nicht daran. Ich habe ihn nicht hier*“ (Oliva 2014, 30).⁸ Pražská studentka si zřejmě dovolovala přespříliš, tím spíše, že ani zpracovávání předmosteckých nálezů nebylo samozřejmostí. V roce 1942 totiž přišel do MZM z Kielu Hermann Schwabedissen (1911–1994) a v následujícím roce se stal vedoucím vzkříšeného Anthroposu, v němž zřídil oddělení pro rasovou nauku (obr. 12, 13). Téhož roku začal v Předmostí ohledávat profily (*Absolon – Klíma 1977, 65*), se zřejmým úmyslem tuto klasickou metropoli lovců mamutů zkoumat a publikovat. V tom mu napomáhala svými intervencemi u Archeologického ústavu i Camilla Streitová. Bohmers i on tedy měli důvod proti Freundové zasáhnout. Jako spíše nedobrovolní vykonavatelé zásahu museli účinkovat ředitel muzea Hucke a po jeho narukování jeho zástupce Edmund Küttler. Ten zabavil 1. 11. 1943 Gisele Freundové klíče a všechny materiály o Dolních Věstonicích a Předmostí a kriminální policie provedla současně zásah v jejím bytě, odkud si odnesla nějaké paleolitické artefakty. Státní návladní však uznal zásah za neadekvátní a řediteli policie Wollbrandtovi dal příkaz k vrácení předmětů. To bylo za Schwabedissenovy nevole a brachiálního přetahování mezi muzejníky a skupinou G. Freundové provedeno 6. listopadu. Schwabedissen se přitom ještě zmocnil kreseb nálezů z Dolních Věstonic (protože měly

⁶ „Aktenermerk“ z 30. 9. 1942 z archivu SS v Berlíně-Dahlemu.

⁷ „Vermerk“ Urgeschichtliche Forschung in Böhmen und Mähren, 18. 2. 1942, z archivu SS v Berlíně-Dahlemu.

⁸ Ve svazku korespondence Freundová v archivu Ústavu Anthropos MZM.

Der Neue Tag Nr. 144 26. Mai 1943 3

Das Werden des nordischen Menschen

Aufgaben der mährischen Vorgeschichtsforschung

Ueber Mähren, als das klassische Land des Eiszeitmenschen, äußerten sich zur Wiedereröffnung der „Anthropos-Ausstellung“ in Brünn, der neubestellte Leiter des mit dem Landesmuseum in Verbindung stehenden Landesforschungsinstitutes und Museums, Dr. Hermann Schwabedissen, und die Leiterin der dem Institute angegliederten Abteilung für vorgeschichtliche Rassenkunde, Dr. Gisela A s m u s, zu unserem Mitarbeiter Hans M. H a b e l nachstehend.

Seit der Entstehung des heutigen europäischen Menschen sind rund 50.000 Jahre vergangen und das erste Auftreten des Menschen auf der Erde überhaupt liegt schätzungsweise eine halbe Million Jahre zurück. Will man sich Aufschluß über diese Zeit verschaffen, so muß man die verschiedenen Hinterlassenschaften des frühesten Menschen betrachten, die, unter günstigen Umständen im Boden erhalten, nur in bestimmten Gegenden bevorzugt vorkommen. Es gibt in Europa nur zwei dieser außergewöhnlich bevorzugten Länder mit „Bodenkundens“ aus der Altsteinzeit in Form von Knochen, Ton, Holz, Stein usw., Frankreich und Mähren.

Die Entstehung des heutigen europäischen Menschen und die Herausbildung der Rassen unseres Erdteils vollzog sich im Eiszeitalter. Als vom Norden her und aus den Alpen und Karpathen gewaltige Gletscher über große Teile des europäischen Festlandes vordrangen, mußte der eiszeitliche Mensch einen Lebenskampf führen, dessen Härte eine besondere Auslese bedingte, zur Entstehung der Nordrassen, führte. Der Eiszeitmensch suchte natürlich die eisfreiegebliebenen Gegenden

Mähren nicht die Rolle, die ihm angesichts seines natürlichen Fundreichtums zugekommen wäre. Der Grund hierfür ist hauptsächlich in einer besonderen Auffassung gegenüber den Vorzeitfunden zu sehen, wo bis in die jüngste Zeit hinein die im Boden überlieferten Gegenstände als Raritäten oder Kuriositäten betrachtet und dementsprechend als Handelsgegenstände zu höchstmöglichen



Obr. 13. Článek o ústavu Anthropos, Der neue Tag 16. 5. 1943.

Fig. 13. Article on the Anthropos Institute from the newspaper *Der Neue Tag* from 26 May 1943.

obsahovat obrázky předmětů tajených před Bohmersem) a příslušného inventáře (který studentka nechtěla vydat, protože jí za něj muzeum nezaplátilo). Schwabedissen vzápětí poslal čelným německým badatelům anketní dotaz na jejich názor na čin Freundové, která si z muzea bez povolení do bytu odnesla kamenné i kostěné artefakty. Dochovaly se pohoršené reakce O. Pareta ze Stuttgartu, La Bauma z Královce a Oelmana z Bonnu. H. Schwabedissen si nakonec vymohl, že disertace Freundové nesmí být publikována samostatně, nýbrž jen v rámci monografie, editované asi jím samým⁹ (Oliva 2014, 30).

Schwabedissen se stal vedoucím Anthroposu na doporučení profesora Gustava Schwantese z Kielu.¹⁰ Již 23. 11. píše Schwabedissen SS-Hauptsturmführerovi Herbertu Jankuhnovi do Rostocku, že svůj úkol vidí ve vybudování samostatného vědeckého ústavu. O to pak usiloval po posledním odchodu K. Huckeho do války v hodnosti svobodníka 7. 12. 1942. Jankuhn na jeho intervence odpověděl 25. 6. 1943 z Berlina-Dahlemu, že důvody Huckeho nesouhlasu s osamostatněním Anthroposu chápe a že Schwabedissen má Huckeho navštívit, dokud ještě je v lazaretu v Lipsku.¹¹ 21. 12. obdržel Schwabedissen pověření, aby zastupoval Huckeho ve funkci vedoucího pobočky Archeologického ústavu v Brně, založené téhož

⁹ Zpracováno dle složky korespondence Freundová v archivu Ústavu Anthropos MZM.

¹⁰ Jeho dopis na *Stellvertretende Generalkommando* v Hamburku z 15. 6. 1942 ve složce AK/8 v Ústavu Anthropos MZM.

¹¹ Vše z dopisů H. Schwabedissena ve složce AK/8 v Ústavu Anthropos MZM.



Obr. 14. Vypálený Mikulovský zámek roku 1945.

Fig. 14. Mikulov Chateau burned in 1945.

roku Huckem (*Rataj – Šolle – Vencl 2003*, 148). Brněnský ústav byl sice pobočkou pražského, ale jeho vedoucí nebyl odpovědný pražskému řediteli Böhmovi, ale dohlážitelce obou ústavů C. Streitové (*Blažek 2003*, 589; *Sklenář 2005*, 540). Ta 26. 3. 1943 připoměla českému zaměstnanci Josefu Poulíkovi, že veškeré zprávy musí být nejprve předkládány Schwabedissenovi.¹² Schwabedissen se po Huckeho odchodu ujal i vedení pravěkého oddělení, zatímco funkci zastupujícího ředitele MZM převzal Edmund Küttler ze smíšené německo-české rodiny (*Oliva 2016*, 83). Tento vynikající orientalista se již 1. 4. 1926 stal pomocnou silou národopisného oddělení MZM, kde spolupracoval se známým světoběžníkem Františkem (Francisem) Pospíšilem, Čechem, který se však roku 1941 podezřele zajímal o židovský původ etnografky N. Melnikové-Papouškové (*Jeřábek 1991*). MZM mělo to štěstí, že právě tento nanejvýš vzdělaný a koncilantní člověk, totiž Küttler, se stal jeho nejdéle úřadujícím šéfem v těžké době okupace. Hlavně v době jeho vedení se ovšem uskutečnilo nešťastné převážení paleolitických sbírek z MZM do mikulovského zámku.

Co se touto monstrózní akcí sledovalo, je záhadou. Všichni oslovení Němci vždy tvrdili, že šlo o ochranu před bombardováním. Je pravda, že jihomoravský Mikulov byl po odstoupení tzv. Sudet již v Říši a mělo se v něm zakládat německé muzeum pro výzkum doby ledové, ale to byl prozatím jen chimérický projekt. Ani jeden z aktérů stěhování sbírek nemohl mít zájem na tom, aby se předmět jejich studia a jedna z hlavních deviz působení v muzeu dostal v bednách do sklepa, vzdáleného 50 km od jejich pracoviště. Nejstarší stopou tohoto záměru je dopis Bohmerse W. Wüstovi (20. 3. 1940) s návrhem predisponovat sbírky z protektorátu do Říše a následující list Wolframa Sieverse vrchnímu kriminálnímu tajemníku H. Wollbrandtovi z 9. 4. 1940, že nálezy, které nejsou vystaveny, by se měly převézt do Mikulova (*Eickhoff 2009*, 132, 141; 2013, 604; *Halle – Mahsarski 2013*, 137).

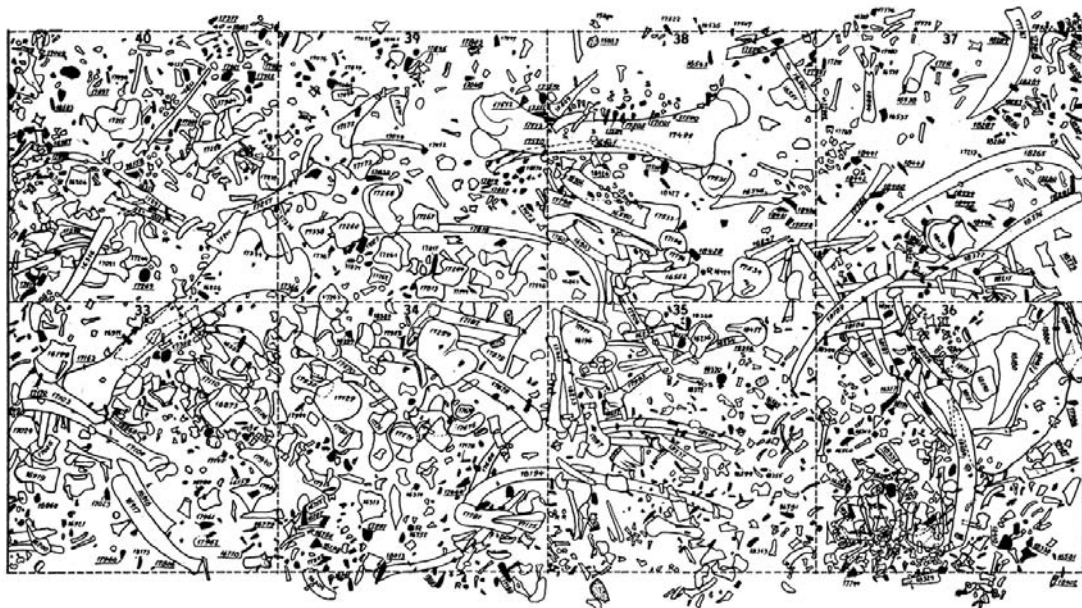
¹² Dopis ve složce AK/8, archiv Ústavu Anthropos MZM.



Obr. 15. Bohmersův výzkum v Dolních Věstonicích roku 1941.

Fig. 15. Bohmers' excavation at Dolní Věstonice in 1941.

Willvonseder ovšem r. 1940 varoval Sieverse před Bohmersovou snahou převézt sbírky z Dolních Věstonic do Vídně – MZM prý takto okrádat nelze (Pollak 2015, 291). K tomu, aby předměty mohly opustit protektorát, si opatřili souhlas K. H. Franka. Sám dr. Küttler převozu spíše nepřál, ovšem ani po narukování Bohmerse i Schwabedissena do wehrmachtu nemohl zabránit Gisele Asmusové z Anthroposu v přebírání předmětů od Josefa Skutila jakožto kustoda pravěkého oddělení (Šimek 1948a, 157). Zámek byl za bojů o město vypálen a kolekce zničeny (obr. 14). Sbírký měly být uloženy v ohnivzdorném sklepě, takže požár prý musel být založen úmyslně. Tak o tom mluvil Karl Jüttner i Emanuel Dania (prý tam byla patrná ohniska šíření), oba však měli své důvody k poválečnému očerňování svých dřívějších chlebodárců. Jüttnerův pamětní spis o požáru je psán nějakým Čechem, a je otázkou, zda měl Jüttner při jeho podpisu na výběr (Oliva 2014, 85, 210–211). Faktem je, že poté mohl jakožto „antifašista“ zůstat v Mikulově, jakkoli předtím dvakrát



Obr. 16. Ukázka Bohmersovy dokumentace výzkumu v Dolních Věstonicích roku 1942.
Fig. 16. Sample of Bohmers's documentation from Dolní Věstonice (1942).

bezúspěšně žádal o vstup do NSDAP (Kocábová 2008, 106). Zda šlo o úmyslný vandalismus kreisleitera Sogela, jak se uvádělo v poválečné literatuře (Kalousek 1946; Šimek 1948a), je stále sporné. Podle J. Richtra (2003) došlo k požáru spíše náhodně až během osvobozovacích bojů (ve věži bylo kulometné hnízdo), několik dnů po odchodu nacistických funkcionářů včetně Sogela, který ani mezi nejhorší Němce nepatřil. Po odchodu politické správy se do města stáhla ustupující německá jednotka, která mohla do sklepa (kam jinam) uložit kanystry s benzínem. Ve včasném odchodu jí zabránila náhle se vynořivší Rudá armáda, která zámek ostřelovala. Pak už se sklep mohl zapálit jakkoli, jak při vojenských operacích, tak při manipulaci s hořícím světlem, když elektřina zřejmě nefungovala (Oliva 2014, 85). O záchranu nejcennější části – uměleckých předmětů – se E. Küttler zasloužil tím, že je nechal zadržet ve sklepech pod věží v Biskupském dvoře v Brně.

I když Bohmers svou iniciativou nepochybně přispěl k odvozu sbírek na území tehdejšího Německa, a tím neúmyslně i k jejich zkáze, jeho vykopávky v Dolních Věstonicích byly vedeny vskutku příkladně, nadto za spolupráce přírodovědců (obr. 15). Ing. E. Demmer celé naleziště zaměřil a vytvořil dokonalý vrstevnicový plán, do něhož se Bohmers snažil zakreslit Absolonovy plochy. To se mu ovšem podařilo jen zčásti, protože se mohl řídit jen Daniovými nefixovanými plány. Všechny předměty byly zakreslovány do pláneků 1 : 10 (viz Bohmers 1944 in Oliva 2014, příloha 4). Dochované plánky svědčí o dokumentaci popelových skvrn po úrovních několika cm. Bohmersova dokumentace nebyla na klasické dolnověstonické stanici nikdy překonána (obr. 16).

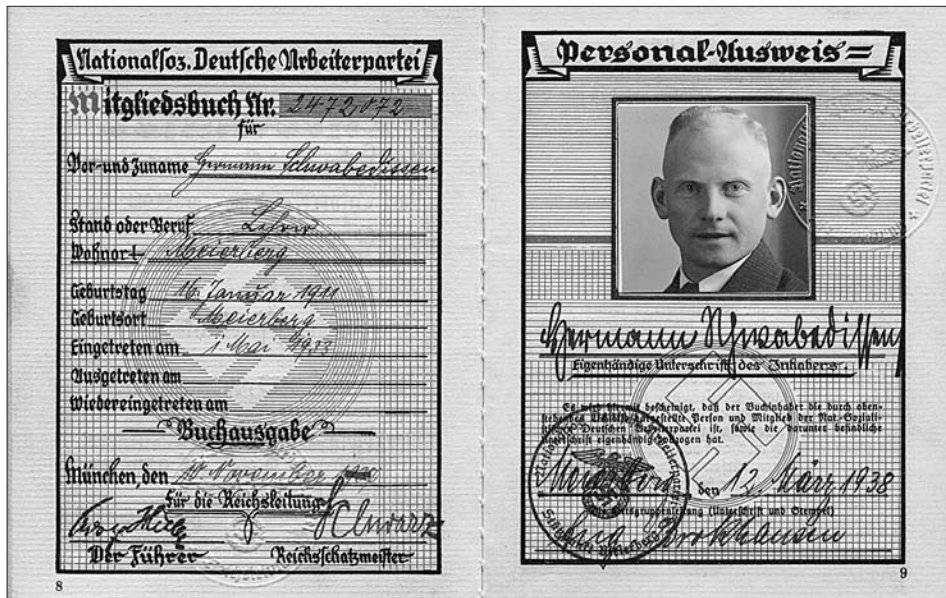
Nejrozsáhlejší archeologickou akcí za protektorátu ovšem představovaly zachraňovací, resp. spíš předstihové výzkumy na stavbě dálnice z Vídně do Vratislavi, které na velmi dobré úrovni prováděli dva němečtí badatelé – amatéři, Hans Freising (syn zmíněného

šéfa MZM) a *Karl Schirmeisen* (1939). První z nich byl velmi pilným archeologickým prospektorem a nejúspěšnějším badatelem v Dolních Věstonicích před Absolonem, kde v r. 1923 objevil i paleolitickou keramiku (Oliva 2014, 12). Za války se stal ředitelem muzea v Opavě, odkud však již roku 1940 narukoval na frontu. Byl nahrazen vedoucím *Landesamtu für Vorgeschichte* v Ratiboří Georgem Raschkem, jehož zase r. 1944 nahradila jeho žena Gertrud (Měchurová 1996, 569). Ředitel chlapecké měšťanky Schirmeisen (obr. 2) psal již za Rakouska stati o germánských bozích a své německví stále zdůrazňoval, aniž by se však kdy vyznal z obdivu k nacismu či Hitlerovi.

Zdání takové angažovanosti však bylo nezbytné u německých ředitelů a univerzitních profesorů. Co pro to „naši“ vůdčí archeologové říšskoněmeckého původu udělali? Nejexponovanější osobou byl jistě Lothar Zotz, a to nejen jako profesor na UK, ale od roku 1942 i jako předseda vědecké rady (českého) Archeologického ústavu (Vencl 2002; Sklenář 2003). Nutno předeslat, že stav české archeologie mimo zmíněný ústav mu jeho angažmá značně usnadnil. V roce 1940 vydal *Ivan Borkovský* (1940) důležitou studii, v níž oprávněně dokazuje slavnitu keramiky tzv. pražského typu (nebyl ovšem první), ale současně spatřoval její kořeny až v laténu, čímž naznačil, že Slované tu byli už před Germány (Sklenář 1993, 454; Klápště 2009). Na tento zjevný nesmysl musel Zotz reagovat nejen z titulu funkce, ale i z čistě vědeckých důvodů. Slavnitu této keramiky nepopírá, i když ji nepokládá za samozřejmou, a Borkovského autochtonismus nazývá přihříváním Kostrzewského názorů zcela nepřiměřenými prostředky (Zotz 1940, 125). Tutéž kritiku rozvádí ve známé knížce, k níž jakožto spoluautora připsal vlivného nacistu Bolka von Richthofen (viz Vencl 2002, 838). Chtěl tím asi naznačit, jak vysoko by měl v profesionální hierarchii postoupit. Připomeňme, že vůdčí moravský archeolog *I. L. Červinka* (1942, 470–471) slavnitu „pražského typu“ rovnou odmítl a prohlásil jej za germánský. O germánské archeologii Zotz píše, že je v českých zemích nerozvinutá, ovšem podobně jako ta slovanská (Zotz 1940, 125), přičemž je nutno zaměřit pozornost na podíl Avarů při pronikání Slovanů (Zotz – von Richthofen 1940, 29–39), takže vítá *Skutilovu* (1937) práci o Avarech. Později uvažuje o přežívání Germánů vedle Slovanů i v 7. století (Zotz 1944, 93–94; srov. Klimeček 2009, 105), což se pozdějšími výzkumy nepotvrdilo. Šlo ovšem o starou šovinistickou myšlenku německo-židovského historika *Bertholda Bretholze* (1912), jež u archeologů nenalezla žádnou odezvu (Klápště 2009, 109). Zcela oprávněná a neideologická byla u Zotze snaha o pozvednutí úrovně památkové péče, kterou dokládá nesrovnatelně menším počtem hlášení z protektorátu ve srovnání se Slezskem (Zotz 1944, Abb. 2). Petrbokovy vykopávky v jeskyních Českého krasu právem nazývá „schädliche Buddelei“ (škodlivé hrabání) a stěžuje si, že z českých jeskyň neexistuje jediný spolehlivý profil a v Čechách jej už asi nenajdeme (Zotz 1942, 233; Sklenář 1993, 454). Profesionální české archeology i některé amatéry (Dvořák, Dubský) naopak chválí a snaží se je uvést do zahraniční, tj. tehdy německé literatury. *Bedřich Dubský* (1949, 31, pozn. 74) doslova píše: „Zotz ... nebyl fašista a ... jen jeho přičiněním ušetřen jsem byl mučení v koncentráku“. Žádné ideologické či proněmecké projevy po českých autorech Zotz nepožadoval, o čemž svědčí jejich naprostá absence v německých člancích českých autorů, ať již v *Nachrichtenblatt für Deutsche Vorzeit* nebo v časopisu *Altböhmen und Altmähren*, který pro česko-německou komunitu založil a po celou jeho dvouletou existenci vedl (1941–1942). Výjimkou byl článek *Ivana Borkovského* (1941) s příznačným názvem *Das Wikingergrab auf der Prager Burg*. Těžko dnes říci, zda Zotz k této germanofilní interpretaci autora nutil, aby si sám připsal ideologické body, nebo zda mu dal možnost, aby odčinil vědecko-politický

prohřešek z předchozího roku (*Sklenář 2003*, 172). Nejspíše obojí dohromady – pomohl sobě i Borkovskému. Pokud byl článek na toto téma německými archeology požadován (*Hlava 2017*, 28), nemuselo to být jen z ideologických, ale i z čistě vědeckých pozic – vždyt' moderní analýza stroncia ze zubů dala názoru o nordickém, konkrétně asi dánském původu bojovníka za pravdu (za inf. děkujeme Janu Frolíkovi). Tyto Zotzovy snahy, být přispívaly k jeho kariéře, nemají pochopitelně nic společného s proklamovaným programem vůdčích nacistů, např. se záměrem sterilizace rasově nevyhovujících Čechů, který v té době německým funkcionářům předestřel Reinhard Heydrich ve svém projevu z 2. 10. 1941 (*Konrád 2009*, 84). Nelze je nazvat ani umlčováním Čechů, ale spíš snahou o jejich prosazení do středoevropské vědecké komunity, kterou by ovšem Zotz sám vedl. Proto neporozuměl Böhmově neochotě publikovat jeho hlavní syntézu našeho pravěku (*Böhm 1941*) též německy (*Blažek 2003*, 583). Böhma k tomu jistě nevedl odpor k němčině (běžně v ní publikoval), ale oprávněný pocit, že kniha je svou dikcí určena českému lidu a ne mezinárodnímu vědeckému kolbišti. Zotz to možná nechápal, protože neuměl tak dobře česky. Jako koordinátor dvojjazyčné archeologie v protektorátu nesnesl, když Archeologický ústav dostal na přístroje a časopis větší dotace než jeho katedra, a podnikl kroky, aby získal nad českou institucí dohled (*Vencl 2002*, 842). Po válce se podobného dohledu nad jinými institucemi domohl pro změnu Archeologický ústav, a Jaroslav Böhm si přímo určil, které z nejvýznamnějších lokalit (např. Dolní Věstonice a Pekárna) přejdou do jeho působnosti.

Bohmersova cesta ke kariéře, kterou spatřoval hlavně ve zkoumání Dolních Věstonic, byla úspornější a cyničtější. Šel na to rovnou přes vůdce SS Heinricha Himmlera a předáka Ahnenerbe Wolfganga Sieverse. Den po vyhlášení protektorátu napsal Sieversovi dopis, že věstonické naleziště je špatně zkoumáno „tím židem Absolonem“, který nikdy nepublikoval žádnou zprávu (*Eickhoff 2013*, 595). Po vypuknutí války byly výzkumy ohroženy, ale Himmler rozhodl o jejich pokračování. Bohmers sice musel rovněž narukovat, ale až jako poslední z tehdy na Moravě činných německých archeologů. Oba příslušníci SS se již před věstonickými výzkumy dvakrát sešli v Bad Bernecku a bavili se o tom, že kromaňonci nemohou vycházet z neandertálců, což ovšem Bohmers akceptoval jen nerad (*Pringleová 2008*, 141). Říšský vůdce svůj názor později změnil a očekával, že nalezené lidské sošky prokáží, že Evropa byla tehdy osídlena kmeny blízkými Hottentottům, čemuž mají nasvědčovat znaky steatopygie na ženských soškách. Otázkou je, jakou klimatickou událostí či lidskou rasou (zda přímo nordickou?) byli vypuzeni (*Eickhoff 2013*, 598). Je zajímavé, že Bohmers si dovilil těmto nesmyslným tezím oponovat. Jistý rasistický podtext, ovšem v opačném smyslu, má jeho první článek o věstonické úzkolebě hlavičky, jež má být důkazem, že tu tehdy žila brněnská varieta kromaňonské rasy. Ta se měla vyznačovat vysokou štíhlou postavou a tělesnou silou, a mohla tudíž představovat přímého předka indogermánského lidu a nordické rasy, jež však nemá tak silně vyvinuté nadočnicové a jařmové oblouky (*Bohmers 1940*, 29). Tímto svým rasismem Bohmers ovšem Himmlerův názor popíral. O rok později přímo v časopisu organizace SS *Germanien* již Bohmers z téhož portréту vyvozuje, že tu tehdy nežili mongoloidi nebo negroidi, nýbrž příslušníci indoevropského rasového okruhu (*Bohmers 1941*, 51). Jeho poslední a největší zpráva z roku 1944 (in *Oliva 2014*) je už dokonale věcná a prostá veškeré ideologie. Himmler se o Bohmersových pokrocích nechal r. 1942 v hlavním stanu Sieversem informovat. Dozvěděl se, že Bohmers začal přednášet na univerzitě v Groningen, a proto chtěl jeho práci podporovat jakožto doklad německo-holandské spolupráce. Sievers mu to však rozmluvil, patrně s ohledem na Bohmersovu ideologickou nevypočitatelnost (*Eickhoff 2009*, 132, 134).



Obr. 17. Členský průkaz NSDAP Hermanna Schwabedissen.

Fig. 17. Hermann Schwabedissen's Nazi Party membership card.

Hermann Schwabedissen využíval ke svým záměrům kontaktů s vlivnými profesory a současně nacisty Jankuhnem z Rostocku a Schwantesem z Kielu.¹³ Prvky nacistické ideologie u něho nenajdeme, jen jedno z oddělení v ústavu Anthropos neslo v oné době obvyklý název *Abteilung für vorgeschichtliche Rassenkunde* (obr. 13). Jeho články o moravském paleolitu jsou zcela věcné, včetně toho programového (*Schwabedissen 1943*). Do NSDAP ovšem vstoupil již 1. 5. 1933 (obr. 17), téhož dne jako Lothar Zotz (*Mišková 2002, 263*) a jen dva týdny po svém kariérním vzoru von Richthofenovi (17. 4., *Weger 2009, 131*). První květen se jako datum počátku členství přidělovalo všem uchazečům, u nichž se přijetí nestihlo dřív, čili těm, kdo se nepodíleli na uchopení moci (*Machtergreifung*) 30. ledna 1933, a byli proto starými bojovníky (*Alte Kämpfer*) posměšně nazýváni *Maikiefer* (*Hlava 2017, 22*). Později byl vstup do strany již velmi nesnadný (*Hamšík 1986, 104 sq.*).

Kdyby to němečtí archeologové mysleli s rasově-nacionalistickým bádáním doopravdy, nesnažili by se s takovým úsilím a vzájemnou řevnivostí ovládnout věstonické vykopávky a pleistocenní sbírky v MZM, ale soustředili by pozornost na germánské a slovanské památky v pražském Národním (tehdy Zemském) muzeu, protože ty jsou vyhlašované problematic mnohem blže. Největší a nejdůležitější českou muzejní instituci však nechali na pokoji, a ani tam nedosadili své badatele či dohlážitelé (*Sklenář 2014, 184 sq.*). Z toho vyplývá, že více než velkoněmeckou ideologií byli ovlivněni světovou pověstí, kterou moravským paleolitickým lokalitám zajistil český profesor Absolon, nesporný génius propagandy a „public relations“.

¹³ Korespondence ve složce AK/8 v archivu Ústavu Anthropos MZM.

S Čechy se tito dočasní nacisté snažili udržovat dobré styky. Nejmarkantnější je to u Zotze, který pro své zájmy zřejmě záměrně využíval taktiku appeasementu. Patrně se snažil pomoci i tam, kde to nebylo samozřejmostí. V pozůstalosti Valérie Absolonové byla nalezena tato vzpomínka: „... na kongresu archeologickém r. 1966 v Praze a po recepci v Černínském paláci se nabídl prof. Zotz, že mě zaveze do hotelu v přítomnosti pí prof. Freundové, která vedla vůz – mně sdělil, „Wissen Sie Frau Absolon wann ich das erstmal im Czernin-Palais war? Als ich zur Hitler-Zeit beim Reichsprotektor Neurath vortsprach und in der Angelegenheit Prof. Absolons intervenierte – den man verhaften wollte – nachdem er Hitler angeblich einen Trottel nannte.““¹⁴ Dokonce i tehdejší příslušník SS, významný prehistorik a funkcionář Willvonseder z Vídně se na Böhmvův popud pokoušel intervenovat proti popravě archeologa MUDr. Františka Dvořáka z Kolína, který byl odsouzen k smrti za odbojovou činnost a r. 1943 v Drážďanech popraven (Motyková 2001, 477; Pollak 2015, 287). Nejméně se s Čechy stýkal Bohmers, využívající na svých výzkumech ovšem zkušenosti Čecha Emanuela Danii. Podstatně víc sporů než s Čechy měli Němci mezi sebou. O permanentním hašteření mezi říšskými Němci v MZM jsme již psali. V Praze se všichni báli Camilly Streitové, rodačky z Liberce, která dohlížela na Archeologický ústav. Úřadu říšského protektora posílala různé stížnosti na Zotzovo přátelské vycházení s Čechy. Koncem roku 1942 sdělila *Sicherheitsdienst*u, že Bohmers je patrně nepřátelský agent a 12. 2. 1944 psala Sieversovi, že týž badatel mluvil urážlivě o Himmlerovi a SS. Sievers však udání shodil ze stolu s tím, že Bohmers je svérázná povaha, kterou nelze brát co do politiky vážně (Eickhoff 2013, 608). Intervenovala též proti vedení brněnské pobočky Archeologického ústavu Karlem Huckem z kasáren ve vzdálené Míšni i proti přenesení pravomocí na českého pracovníka Josefa Poulíka (Blažek 2003, 586–588). Oproti tomu není známo, že by udala některého z českých zaměstnanců pražského Archeologického ústavu, ač dohled nad nimi měla jakožto *kommisarische Leiterin* přímo v popisu práce. Při své dokonalé znalosti češtiny jistě pochopila, že ředitel Böhm si se spolupracovníky často vyměňoval zprávy z poslechu londýnského rozhlasu, který se trestal smrtí či koncentračním táborem. Němci Helmutu Preidelovi z Liberce naopak odmítala podat ruku. Preidel byl sice členem Sudetoněmecké strany, přivítal odstoupení Sudet Říši, ale vzápětí byl nucen opustit své místo učitele, a to kvůli židovskému původu manželky (Blažek 2000b, 374). Okolí bavil svými vtipy na adresu Hitlera. S odsunem Němců nesouhlasil, ale dobrovolně se přestěhoval do Německa (Blažek 2000b, 375; Weger 2009, 145), zatímco Streitová, patrně bez pocitu viny, chtěla zůstat v Praze a utekla teprve na radu Jana Filipa (Rataj – Šolle – Vencl 2003, 148). Prehistorie poté zanechala.

4. Soumrak nacionálního socialismu a další osudy protagonistů

Ostré střety mezi archeology z řad říšských Němců a jejich blahověle vůči postojům Čechů svědčí o tom, že národní socialismus jim byl v zásadě lhostejný, nechtěli jej nijak šířit či vyžadovat, a sloužil jim jen jako munice do vzájemných bojů o prestižní posty. Jejich snahy však komplikovalo opakované povolávání k vojenské službě. V době „totální války“ se všechny snahy německé nacionální archeologie zhatily. Během ní jistě došli k prozření

¹⁴ Útržek strojopisu V. Absolonové v Absolonově archivu v Ústavu Anthropos MZM.



Obr. 18. Lothar Zotz ukazuje prezidentu Jozefu Tisovi svůj výzkum v Moravanech nad Váhom. Za Zotzem premiér Vojtech Tuka.

Fig. 18. Lothar Zotz shows his research in Moravany nad Váhom to President J. Tiso and Prime Minister V. Tuka.

i všichni aktéři našich příběhů, a to jim kromě materiálních ztrát (*Freund 1960, 5*) bylo jediným, ale snad i dostatečným trestem. Assien Bohmers, který narukoval jako poslední, se od zrušné ideologie oprostil už v průběhu svých vykopávek v Dolních Věstonicích, jejichž výsledky se pak snažil skrýt před Ahnenerbe a někam je zašantročil (*Eickhoff 2009, 137–138; Halle – Mahsarski 2013, 138; Oliva 2014, 84*). Tím si zneprátelil jak Ahnenerbe, tak Kurta Willvonsedera z památkové péče (*Eickhoff 2013, 607*). Po válce pak předstíral, že celý jeho příklon k rasové nauce byl jen trikem, jak zevnitř rozkládat hitlerovský režim (*Eickhoff et al. 2013, 169–170*), i když oproti Hitlerovi nepřestal velebit Himmlera, jemuž familierně říkal „Heini“. Po válce byl devět měsíců internován u Američanů (*Pringleová 2008, 296–297*). Schwabedissen odtáhl již roku 1943 do války, aby se později stal významným profesorem archeologie v Kolíně nad Rýnem. Tam se k němu připojila i jeho bývalá zástupkyně a nástupkyně v Ústavu Anthropos Gisela Asmusová. Válku přežil i Huckle, který poté působil jako ředitel muzea v Plönu v Holštýnsku. Zemřel roku 1989. Nejdůležitější postava, Lothar Zotz, se odchodu k vojsku dlouho bránil tím, že zveličoval své objevy na gravetttienské stanici v Moravanech nad Váhom (*Venc 2002, 841*). Lokalita ležela ve formálně svobodném Slovenském štátu s loutkovou klerofašistickou vládou. Při návštěvě prezidenta Tisa a premiéra Tukey (*obr. 18*) měl po ploše rozházet pazourky z muzea a obdélníkem vlhčí hlíny pod položenými vraty údajně vytvořil „půdorys sídelního objektu“ (*Hromada 2000, 18*). Výzkum probíhal na přání Vojtecha Tukey, který ovšem chtěl, aby jej prováděl nějaký Slovák. Himmler s výzkumem souhlasil, jako vedoucího však dosadil

Zotze pod záštitou Ahnenerbe, i když původně myslel na Willvonsedera z Vídně. Ten totiž na Slovensku působil jakožto vítaný poradce ve věci památkové péče, chtěl na Slovensku založit památkový ústav a v Bratislavě Německý vědecký ústav, jehož by byl vedoucím. Hodlal spolupracovat s L. Zotzem, který se však osamostatnil (*Pollak 2015*, 289, 292). Nálezy z roku 1942 si pak vzdor protestům vedoucího výzkumu Ahnenerbe odvezla. Jejich vrácení žádal po ministru Frickovi i sám premiér Tuka (*Leube 2001; Kolník 2000*). Něco podobného se stalo i Bohmersovi, který musel k Himmlerovým padesátinám poskytnout keramickou sošku bizona a zdobené plátky mamutoviny ze své první sezóny v Dolních Věstonicích r. 1939. Nálezy nebyly zdokumentovány a pátrání po nich zůstalo marné (*Bohmers 1944 in Oliva 2014*, příloha 4; *Eickhoff 2013*, 605). Když napsal Schwabedissen Sieversovi, že má Bohmerse přimět k sepsání studie o Dolních Věstonicích včetně geologie, Bohmers zareagoval, že nemá ani čím topit a ať se Sievers raději postará o nalezení věcí, které byly věnovány Himmlerovi.¹⁵ Zotz zkoumal s Eduardem Beningerem i bohaté hroby z doby římské ze Stráží i Piešťan. Nakonec také odešel jako pouhý poddůstojník a jediný profesor pražské univerzity roku 1943 do války, ale už 9. 8. 1944 byl z armády propuštěn a vrátil se na univerzitu. Prahu Zotz opustil již v březnu 1945, čímž přišel o veškerý majetek. Nálezy z Moravan ponechal u ředitele Böhma, který je r. 1947 slavnostně předal slovenskému archeologu V. Budinskému Kričkovvi. Po krátké poválečné epizodě, kdy se živil jako dřevorubec u Bodamského jezera (*Sklenář 1993*, 455), se již roku 1946 stal profesorem a vedoucím *Institutu für Urgeschichte* na Univerzitě Erlangen-Nürnberg a v roce 1951 založil *Hugo Obermaier Gesellschaft*, kterou léta řídil. Nazval ji podle jediného důležitého německého paleolitika, který si s nacismem nezadal, protože nebezpečná léta strávil ve Švýcarsku.

5. Závěr

Každá politická změna nabízí kariéerní růst těm, kteří se ke změnám včas přihlásí a své angažmá alespoň z počátku náležitě zdůrazní. To byl případ nejen nacistických archeologů, působících na území bývalého Československa, ale i poválečných archeologů českých a slovenských. Nikdo z nich neprotestoval proti tehdy obecně sdílenému názoru, který ztotožňoval Němce s nacisty. Byli to oni, totiž „Hitlerovci“, kteří vyhodili Čechy z institucí, umlčovali je, posílali na popraviště (lékaře-archeologa Dvořáka) a do koncentračních táborů, ukradli a potom v Mikulově úmyslně zničili paleolitické sbírky, a nakonec utekli, aby za hranicemi šířili revanšistické myšlenky a nenávisť. Po popraveném Františku Dvořákovvi nastoupil do kolínského muzea Němec Walter Lung z Kolína nad Rýnem. Jen během svých dvou inspekčních návštěv zainventoval 25 tisíc předmětů z vystavených sbírek (*Šimek 1948b*, 167; *Sedláček 1982*). Střeptáky a kosti bez lokalit nechal naproti tomu roztlouct a vyvézt za město. Zatímco to prvé je obdivuhodný výkon, kterého by byl schopen málokdo, to druhé by dnes mohl udělat každý rozumný muzejní kurátor, prostě proto, aby vyhozené nálezy s typickými znaky nekontaminovaly archeologickou mapu. Do dějin české archeologie Lung přesto vstoupil jako typický německý vandal (*Šimek 1948b*), protože Dvořák si přece původ předmětů pamatoval. Za války penzionovaný Helmut Preidel se

¹⁵ Dopisy Schwabedissena Sieversovi a Bohmerse témuž z 23. 10. a 10. 12. 1943, archiv SS v Berlíně-Dahlemu.

v Německu nadále zabýval archeologií a kriticky glosoval československé objevy z doby Velkomoravské říše (Blažek 2000b; Rataj et al. 2003, 148; Weger 2009). Přes svůj anti-hitlerovský postoj, s nímž se za války před českými kolegy netajil, se stal příkladem německého šoviny, a otištění jedné jeho zcela neškodné práce v tzv. Hrubého sborníku (Preidel 1972) způsobilo v české znormalizované archeologické obci malé pozdvižení. O tom, že mezi německými badateli bylo za protektorátu daleko více rozporů než mezi nimi a Čechy, se dosud nepsalo, ač to vyvěrá z logiky věci: napětí vzniká hlavně tam, kde spolu soupeří jedinci s perspektivou největších kariér, nikoli mezi nositeli různých ideologií, protože ty pro arivistické vědce vesměs představují jen potřebnou masku.

K zásluhám porevolučních kádrů patřilo i zúčtování s domácími kolaboranty. Mezi českými archeology však žádní nebyli, takže se připomínaly nějaké impulzivní výroky Karla Absolona a drobné prohřešky Josefa Skutila, a oba badatelé byli souzeni dle malého retribučního dekretu za provinění proti národní cti. Skutilovi byl vyčítán hlavně článek o Avarech (Skutil 1937), kde jim přiřkl i nepochybně slovanskou keramiku z Blučiny, čímž již před okupací nahrál německému nacionalismu (Kalousek 1948, 107; Šimek 1948c, 29). Po válce se to pak snažil odčinit brožurou o nepřetržitém místním vývoji Slovanů od neolitu (Skutil 1946), která mohla tuzemskou archeologii v očích revanšistů kompromitovat zase v opačném směru (Šimek 1948c, 28).

Teprve po létech, když byly pozice zajištěny, se ideologické hrany obrousí. To platí jak pro Němce za protektorátu, tak pro Čechy v době po osvobození a po komunistickém puči r. 1948. Nekrology postupně odcházejících protagonistů německé protektorátní archeologie ani zasloužilých představitelů *Heimatforschungu* v české literatuře přesto nenajdeme. V roce 1961 nechal prof. Jan Filip zničit archiv katedry prehistorie UK s mnoha dokumenty o protektorátní činnosti prof. Zotze (Vencl 2002, 843; 2003, 171). I bez těchto dokumentů však můžeme uzavřít, že Lothar Zotz nebyl patrně o nic uvědomilejším nacistou než Jaroslav Böhm komunistou (srov. Rataj et al. 2003, 151, 161). Oba věděli, jak své postoje načasovat, přičemž ovšem byli limitováni míněním svého nejbližšího okolí, jemuž se nechtěli příliš vzdálit. Díky tomuto přesrežimnímu souznění vydal také Böhm Zotzovi (ale též Willvonsederovi a Preidelovi) po válce velmi kladné hodnocení (Blažek 2000b, 374; Hlava 2017, 30). Pravda, zakladatel moderní české archeologie a její účinný ochránce v těžkých dobách protektorátu byl členem nedemokratické strany ve své vlastní, nikoli okupované zemi, i když ani jeho země nebyla zcela samostatná. Vyhlášením programu *Ad fontes!* (Rataj et al. 2003, 151) se tehdy moudře vzdaloval ideologii ve prospěch pramenů, což ovšem šlo ve čtyřicátých, ale už ne v padesátých letech. Nemohla-li se tedy česká archeologie za okupace rozvíjet na koncepční a teoretické úrovni, v podobě zachraňování a shromažďování dokumentů mohla alespoň užitečně přežívat.

Autoři děkují Janu Blažkovi za poskytnutí kopií korespondence z archivu SS v Berlíně-Dahlemu, Miloši Hlavovi za upozornění na různé dokumenty a Karlu Sklenářovi za přehlédnutí rukopisu a cenné doplňky. Práce vznikla za finanční podpory Ministerstva kultury ČR v rámci institucionálního financování na dlouhodobý koncepční rozvoj výzkumné organizace Moravské zemské muzeum (DKRVO, MK000094862).

Literatura

- Abramowicz, A. 1991:* Historia archeologii polskiej – XIX i XX wiek. Warszawa – Łódź: Instytut historii kultury materialnej PAN.
- Absolon, K. 1938:* Výzkum diluviální stanice lovců mamutů v Dolních Věstonicích na Pavlovských kopcích na Moravě. Pracovní zpráva za první rok 1924. Studien aus dem Gebiete der allgemeinen Karstforschung, der wissenschaftlichen Höhlenkunde, der Eiszeitforschung und den Nachbargebieten, Palaeoethnol. Ser. (C) 6. Brünn: Mährischen Druckerei A. G. Polygrafia.
- Absolon, K. – Klíma, B. 1977:* Předmostí, ein Mammutjägerplatz in Mähren. Praha: Academia.
- Blažek, J. 2000a:* Archeologie v okupovaném pohraničí. In: Z. Radvanovský ed., Historie okupovaného pohraničí 5, Ústí nad Labem: Univerzita J. E. Purkyně, 135–155.
- Blažek, J. 2000b:* Helmut Preidel. Archeologické rozhledy 52, 373–375.
- Blažek, J. 2003:* Z dějin Archeologického ústavu za okupace. Archeologické rozhledy 55, 581–601.
- Bohmers, A. 1940:* Das eiszeitliche Frauenköpfchen von Unter-Wisternitz. In: Kleine Kostbarkeiten aus Kunst und Geschichte, Berlin-Dahlem: Ahnenerbe Stiftung Verlag, 27–31.
- Bohmers, A. 1941:* Reiche Funde eiszeitlicher Bildkunst. Die Ausgrabungen in Unter Wisternitz. Germanien N. F. 3, 45–57.
- Bohmers, A. 1944:* Die Erforschung des altsteinzeitlichen Lagerplatzes Unterwisternitz. In: *Oliva 2014*, 191–206.
- Böhm, J. 1941:* Kronika objeveného věku. Praha: Družstevní práce.
- Borkovský, I. 1940:* Staroslovanská keramika ve střední Evropě. Praha: Vlastním nákladem.
- Borkovský, I. 1941:* Ein Wikingergrab auf der Prager Burg. Altböhmen und Altmähren 1, 171–182.
- Bretholz, B. 1912:* Geschichte Böhmens und Mährens bis zum Aussterben der Pfemysliden (1306). München: Duncker & Humblot.
- Břečka, J. 2002:* Moravské zemské muzeum v období německé okupace 1939–1945. Acta Musei Moraviae – sci. soc. 87, 203–218.
- Červinka, I. L. 1942:* „Pražský typ“ keramiky v moravských nálezech. Věda a život 8, 466–471.
- Dubský, B. 1949:* Pravěk jižních Čech. Blatná: Bratři Řimsové.
- Eickhoff, M. 2009:* Historie „ukradeného“ naleziště. Assien Bohmers a vykopávky SS-Ahnenerbe v Dolních Věstonicích. RegioM. Sborník Regionálního muzea v Mikulově 2009, 129–146.
- Eickhoff, M. 2013:* Zeugen einer großgermanischen Vergangenheit? Das SS-Ahnenerbe und die archäologischen Forschungstätten Unterwisternitz und Solone. Zeitschrift für Ostmitteleuropa-Forschung 62, 581–620.
- Eickhoff, M. – Halle, U. – Legendre, J.-P. – Urban, O. J. 2013:* Die Fortsetzung der archäologischen Karrieren. In: Graben für Germanien. Archäologie unterm Hakenkreuz, Stuttgart – Bremen: Focke Museum – K. Theiss Verlag, 164–171.
- Eisner, J. 1961:* Archeologie o kulturní jednotě slovanské. Památky archeologické 52, 459–464.
- Freund, G. 1960:* L. Zotz 60 Jahre. In: G. Freund Hrsg., Festschrift für L. Zotz, Bonn: Röhrscheid, 1–12.
- Halle, U. 2009:* Deutsche Ost-, deutsche Westforschung: Ein Vergleich. In: *Schachtmannn – Strobel – Widera Hrsg. 2009*, 53–68.
- Halle, U. – Mahsarski, D. 2013:* Archäologie in der besetzten Tschechoslowakei. In: Graben für Germanien. Archäologie unterm Hakenkreuz, Bremen: Focke Museum, Stuttgart: K. Theiss Verlag, 134–139.
- Hamšík, D. 1986:* Druhý muž Třetí říše. Praha: Mladá fronta.
- Härke, H. 2000:* Archaeology, Ideology and Society: The German Experience. Frankfurt am Main.
- Hlava, M. 2017:* Jaroslav Böhm a Lothar Zotz. Kapitola z dějin Státního archeologického ústavu. Archeologie ve středních Čechách 21, 17–45.
- Hlava, M. – Kalábková, P. – Šlězár, P. 2014:* Příběhy uničovské archeologie. Uničov: Grafico.
- Hromada, J. 2000:* Moravany nad Váhom. Táboriská lovcov mamutov na Považí. Bratislava: Archeologický ústav SAV.
- Jeřábek, R. 1991:* Případ Melniková-Papoušková. Národopisná revue 1991, 231–232.
- Jüttner, K. 1937:* Die Löß station von Unt.-Wisternitz. Firgenwald X/2, 74–75.
- Kalousek, F. 1946:* Dokument pro Norimberský soud. Mikulovský zločin. Rovnost 24. 2. 1946.
- Kalousek, F. 1948:* Německá věda ve službách německé nacistické protislovanské propagandy. Z dávných věků 1, 99–112.
- Kater, M. H. 1974:* Das „Ahnenerbe“ der SS 1935–1945. Ein Beitrag zur Kulturpolitik des Dritten Reiches. Stuttgart: Deutsche Verlags-Anstalt.
- Kirsch, O. 2014:* (Po)zapomenutí nositelé paměti. Německé muzejnictví na Moravě. Brno: Paido.

- Klápště, J. 2009:* Die Archäologie Böhmens im geschichtspolitischen Diskurs zwischen 1918 und 1989. In: *Schachtmann – Strobel – Widera Hrsg. 2009*, 109–123.
- Klímetzek, V. 2009:* Lothar Zotz im Spiegel seiner Veröffentlichungen. In: *Schachtmann – Strobel – Widera Hrsg. 2009*, 99–108.
- Kocábová, D. 2008:* Nebýt jeho, zámek by snad ještě hořel... RegioM. Sborník Regionálního muzea v Mikulově 2008, 103–112.
- Kolník, T. 2000:* Rakúska a nemecká archeológia na Slovensku v rokoch 1933–1945. In: *Historický zborník 10*, Bratislava: Matica Slovenská, 59–73.
- Konrád, O. 2009:* „Denn die Uneignung der slavischer Völkergruppe bedarf keines Beweises mehr“. Die „sudetendeutsche Wissenschaft“ und ihre Einbindung in die zeitgenössischen Diskurse. In: *Schachtmann – Strobel – Widera Hrsg. 2009*, 69–98.
- Kostrhun, P. 2009:* Karel Absolon (1877–1960) and the research of significant Palaeolithic sites in Moravia. *Archaeologia Polona 47*, 91–139.
- Kostrhun, P. 2014:* Cesty moravské paleolitické archeologie v období Československé republiky. Brno: MZM.
- Kostrhun, P. – Čeladín, J. 2016:* Tajemství Macochy – první zvukový film o speleologii. *Acta Musei Moraviae – sci. soc. 101*, 191–207.
- Lech, J. 1998:* Between Captivity and Freedom: Polish Archaeology in the 20th Century. *Archaeologia Polona 35–36*, 25–222.
- Leube, A. 2001:* Anmerkungen zur deutschen Prähistorie 1938–1945. Brandenburg und die Slowakei. *Slovenská archeológia 49*, 1–18.
- Matzura, J. 1924:* Die Geschichte der Wisternitzer Mammutfunde. *Tagesbote 74*, Nr. 416, Brno 7. 9. 1924 (detto in *Südmährische Volkszeitung* Nr. 32, 11. 9. 1924, Znam).
- Matzura, J. – Jüttner, K. 1922:* Mammutjäger an den Pollauer Bergen. *Funde am Nordabhang. Tagesbote 72*. Nr. 293, Brno 28. 6. 1922.
- Měchurová, Z. 1996:* Vývoj archeologie na Ostravsku. *Archeologické rozhledy 48*, 565–579.
- Míšková, A. 2002:* Německá (Karlova) univerzita od Mnichova k 9. květnu 1945. *Vedení univerzity a obměna profesorského sboru*. Praha: Nakladatelství Karolinum.
- Motyková, K. 2001:* Die Ur- und Frühgeschichtsforschung in Böhmen 1918–1945 und die tschechisch-deutschen Beziehungen. In: A. Leube Hrsg., *Prähistorie und Nationalsozialismus*, Heidelberg: Synchron Publishers, 471–480.
- Neustupný, J. 1939:* O nejstarší slovanské kultuře v Čechách. Úvodem k nové výstavě československých památek v Národním muzeu v Praze. *Časopis Národního muzea – odd. duchovědný 113*, 1–12.
- Oliva, M. 2014:* Dolní Věstonice I (1922–1942). Hans Freising – Karel Absolon – Assien Bohmers. *Anthropos – Studies in Anthropology, Palaeoethnology, Palaeontology and Quaternary Geology 37 /N.S. 29/*. Brno: MZM.
- Oliva, M. 2016:* Obraz Moravského zemského muzea za protektorátu dle memoárů Františka Skyvy. *Acta Musei Moraviae – sci. soc. 101*, 73–86.
- Pekař, J. 1922:* Objevy Bretholzovy čili od které doby sedí Němci v naší vlasti. Brno: nákladem Historického klubu v Praze.
- Píř, J. L. 1899–1909:* Starožitnosti země České, Díl 1–3. Praha: Vlastním nákladem.
- Píř, J. L. 1906:* Le Hradischt de Stradonitz en Bohême. Leipzig: Hiersemann.
- Podborský, V. 2004:* Ideologičnost a Ideologičnost der böhmischen und mährischen Archeologie. In: B. Gediga – W. Piotrowski eds., *Archeologia, kultura, ideologie*, Prace Komisji Archeologicznej PAN Nr. 15 – Biskupińskie Prace Archeologiczne Nr. 3, Biskupin – Wrocław: Polska akademia nauk, 232–241.
- Pollak, M. 2015:* Archäologische Denkmalpflege zur NS-Zeit in Österreich. Kommentierte Regesten für die „Ostmark“. Wien etc.: Böhlau Verlag.
- Preidel, H. 1972:* Das Markomannenreich König Marbods als Personalverband. *Acta Musei Moraviae – sci. soc. 57*, 115–122.
- Pringleová, H. 2008:* Velký plán. Himmlerovi vědci a holocaust. Praha: BB/art.
- Rataj, J. – Šolle, M. – Vencl, S. 2003:* Vzpomínky pracovníků Státního archeologického ústavu v Praze. *Archeologické rozhledy 55*, 139–165.
- Reinert, H. – Merschberger, G. 1941:* Handbuch der vorgeschichtlichen Sammlungen Deutschlands. Leipzig: Johann Barth Verlag.
- Richter, J. 2003:* Ještě jednou o požáru mikulovského zámku v dubnu 1945. *RegioM. Sborník Regionálního muzea v Mikulově 2002–2003*, 61–67.

- Sedláček, Z. 1982:* Osudy Dvořákovy archeologické sbírky. *Práce muzea v Kolíně* 3, 21–38.
- Schachmann, J. – Strobel, M. – Widera, T. Hrsg. 2009:* Politik und Wissenschaft in der prähistorischen Archäologie. Göttingen: V&R Press.
- Schirmeisen, K. 1939:* Vorgeschichtsfunde auf der Mährischen Reichsautobahnstrecke. *Die Technik in Niederdonau* 1, 36–39.
- Schwabedissen, H. 1943:* Stand und Aufgaben der Alt- und Mittelsteinzeitforschung im mährischen Raum. *Zeitschrift des Mähr. Landesmuseums N.F.* 3, 15–45.
- Sklenář, K. 1993:* Z dějin německé univerzity. Vztah vědy a ideologie v příběhu L. Zotze. *Vesmír* 72, 453–455.
- Sklenář, K. 1997:* Bibliografie německé archeologie v Čechách a na Moravě – III Sudeta (1925–1942), IV. Altböhmen und Altmähren (1941–1942). *Zprávy České archeologické společnosti, Supplément* 30. Praha: Česká společnost archeologická.
- Sklenář, K. 2001:* Obraz vlasti. Příběh Národního muzea. Praha: Paseka.
- Sklenář, K. 2003:* K Lotharu Zotzovi minulému i přítomnému. *Archeologické rozhledy* 55, 171–175.
- Sklenář, K. 2005:* Biografický slovník českých, moravských a slezských archeologů. Praha: Libri.
- Sklenář, K. 2013:* Pič – Niederle – Buchtela: zápas o českou archeologii na přelomu 19. a 20. století. In: *Praehistorica* 31/1, Praha: Nakladatelství Karolinum, 9–98.
- Sklenář, K. 2014:* Právěká a raně středověká archeologie v dějinách Národního muzea. *Fontes archaeologici Pragenses* 40. Praha: Národní muzeum.
- Skutil, J. 1937:* Avarské nálezy na Moravě. Litovel: Městské museum.
- Skutil, J. 1946:* Naše pravlast je střední Evropa. Blansko.
- Sommer, U. 2004:* Die Lausitzer Kultur – Germanem, Illyrer oder Sorben? Etnische Deutungen der sächsischen Vorgeschichte im 19. und frühen zwanzigsten Jahrhundert. In: B. Gediga – W. Piotrowski eds., *Archeologie, kultura, ideologie, Prace Komisji Archeologicznej PAN* Nr. 15 – Biskupińskie Prace Archeologiczne Nr. 3, Biskupin – Wrocław: Polska akademie nauk, 57–72.
- Stocký, A. 1923:* rec. Kossinna Gustaf: Die Indogermanen. Ein Abriss. I. Teil. *Mannus-Bibliothek* Nro. 26. Leipzig 1921. *Památky archeologické* 33, 189–190.
- Stocký, A. 1931:* Gustaf Kossinna. *Památky archaeologické* 37, 95–96.
- Šimek, E. 1948a:* Furor teutonicus v Mikulově. Ke zkázce moravských diluviálních památek. *Z dávných věků* 1, 153–164.
- Šimek, E. 1948b:* Vandalism Němce Lunga v Kolíně n. L. *Z dávných věků* 1, 165–168.
- Šimek, E. 1948c:* Západní Slované a Germáni. *Z dávných věků* 1, 1–56.
- Venc, S. 2002:* Lothar Zotz: o něm i o nás. *Archeologické rozhledy* 54, 837–850.
- Weger, T. 2009:* Bolko Freiherr von Richthofen und Helmut Preidel. Eine doppelte Fallstudie zur Rolle von Prähistorikern und Archäologen in den Vertriebenenorganisationen nach 1945. In: *Schachmann – Strobel – Widera Hrsg. 2009*, 125–148.
- Weigner, K. ed. 1935:* L'Égalité des races européennes. Paris – Bruxelles: A.A.M. Stols.
- Zobek, K. 1926:* Führer durch die Pollauer Berge und ihr Umland. Brünn: Deutschmährische Heimat.
- Zotz, L. 1940:* Forschung und Forscher im Protektorat Böhmen-Mähren. *Nachrichtenblatt für Deutsche Vorzeit* 16, 124–126.
- Zotz, L. 1942:* Die Nachausgrabung der Katschakhöhle. *Nachrichtenblatt für Deutsche Vorzeit* 18, 233–237.
- Zotz, L. 1944:* Von den Mammutjägern zu den Wikingern. Leipzig: Barth Verlag.
- Zotz, L. – Vlk, W. 1939:* Das Paläolithikum des unteren Waagtales. *Quartär* 2, 65–101.
- Zotz, L. – von Richthofen, B., Freiherr 1940:* Ist Böhmen-Mähren die Urheimat der Tschechen?. Leipzig: Barth Verlag.

Czech archaeology under the yoke of Nazism in light of interethnic relations

The Czech lands provide a singular opportunity to observe the relationship of Czech and German archaeologies on the territory, where both ethnicities were traditionally represented by significant cultural institutions – unlike e.g. Poland, in which areas with a German majority did not belong before World War 2. In both states, the imposed Nazi ideology was not replaced by free research, but by another obligatory ideology, rejecting not only the previous German work, but also largely those in

the domestic languages. The task of the article is to observe the question of “Nazi archaeology” under the visual angle of these specifics.

The brief interwar period of the young Czechoslovak Republic (ČSR), established after the disintegration of the Austro-Hungarian Monarchy in 1918, was for the Czech or artificially created “Czechoslovak” nation a period of significant economic and cultural prosperity. At the same time, it was a space for which the collision of several cultures was typical. In the case of the territory of the Czech lands (Bohemia and Moravia), it was a dichotomy of the Czech and German cultural traditions, reaching back on this territory de facto to the time of medieval German colonization in the 13th century, especially in the border areas of the so-called Sudeten lands. The Czech-German language duality was a common component of everyday life, art and science. Although there were many forms of national / linguistic demarcation in different areas of life, the German minority was not perceived as foreign. Within archaeological research, long-term ideological national tendencies did not appear in such extreme forms as in the surrounding states. Nationally, German authors naturally published in the German language, but they knew the texts of their Czech colleagues and generally respected them, which was also true in the opposite case.

The Czechoslovak state at the time of the so-called First Czechoslovak Republic (1918–1938) tried politically and culturally to face the nationalist tendencies with an emphasis of democratic principles, which was reflected also in the official direction of archaeology. These efforts were, however, often guided at the expense of the interests of the minority German population. It was thus logical that the Czech-German rivalry manifested itself also in Czechoslovakia in archaeology, namely even in its institutional mooring.

After 1918, the main initiative was assumed by a new institution with republic-wide activity, Společnost československých prehistoriků (the Society of Czechoslovak Prehistorians) and the main influence in the events in the field were concentrated in Státní archeologický ústav (the State Institute of Archaeology), founded in Prague in 1919. In reaction to this radical change, German archaeologists founded the Deutsche Gesellschaft für Vor- und Frühgeschichte in der Tschechoslowakei in Ústí nad Labem (Aussig an der Elbe) in 1923, or 1924, but its members were also some important Czech researchers. The first president only from 1936 was professor of the German University in Prague Erich Gierach (1881–1943), after 1936 then Leonhard Franz (*fig. 2*; 1895–1974). In that year, the organization was included in the Arbeitsgemeinschaft für Vor- und Frühgeschichte. Leonhard Franz came to the University of Prague from Vienna in 1929 and at the end of the 1930s appeared as a convinced nationalist, but he transferred as a professor to Leipzig and Innsbruck already in 1939. The society issued its own journal *Sudeta* (published in 1925–1942); its first editor was the anti-Nazi popular among Czechs Helmut Preidel (1900–1980). For the entire period of the existence of the interwar Czechoslovak Republic, it was the most important and also the only periodical fully devoted to archaeology with German archaeological articles, where however besides the important Austrian and German authors also many Czech researchers contributed (*Sklenář 1997*).

The situation developed similar at Czechoslovak universities. The intellectual centre of Czech archaeology at that time was the Institute of Prehistory at Universita Karlova (Charles University, which after 1918 was guided in order by the leading Czech interwar prehistorians Lubor Niederle, Albín Stocký and Josef Schráníl. The democratic attempts to resolve the nationality issue in Czechoslovakia led also to the establishment of the German University of Prague in 1920 (Deutsche Universität in Prag), where the Institut für Ur-, Vor- und Frühgeschichte was founded in 1929. The already mentioned Leonhard Franz, active here until 1938, was appointed an exceptional professor. At the other two Czechoslovak universities in Brno and Bratislava, the teaching of archaeology was in the hands of only Czech archaeologists.

The Czech-German rivalry was not projected only into the central structures of the organization of Czechoslovak archaeology, but it also manifested itself on the regional level, where in archaeological work the regional museums traditionally dominated. The majority society and state bodies in this area supported Czech museums more, where the operation of the German ones was mainly neglected by the state in favour of the Czech ones, although the professional quality of the German employees, at least in Moravia, was comparable with the Czech ones.

European archaeological events in fact were followed by few personalities, connected mainly with the university milieu in Prague. In this context, it is necessary to refer chiefly the already mentioned archaeologists Lubor Niederle, Albín Stocký, Josef Schráníl and the anthropologist Jindřich Matiegka. In terms of the reflection of Kossinna's paradigm, if it happened at all, it can be said that Kossinna's work was always accepted with significant caution to sharp criticism in the Czech professional archaeological community. On the other hand, Czech archaeologists also did not take the path of vigorous opposition to the Kossinna School, which within "Slavonic cultural unity" (srov. Eisner 1961) their Polish colleagues promoted in the Poznan (Posen) School of Archaeology headed by Józef Kostrzewski.

The relationship of Czechs and Germans in archaeology can be briefly characterized using the example of one of the most important archaeological sites in the period of interwar Czechoslovakia – the settlement of the mammoth hunters from the Gravettian period in Dolní Věstonice. This locality became part of the national cultural heritage, which was given not only by the real quality of the items found headed by Palaeolithic art, but also unprecedented promotion of the site, because the figure of the speleologist and archaeologist from the Moravian Museum in Brno Karel Absolon (fig. 3) dominated in this area within Czechoslovakia (1877–1960; *Kostrhun 2009, 2014*). What is peculiar in that is that the locality is on the territory of the region of Mikulov in South Moravia with a strong German ethnological research tradition. German researchers also discovered the site in 1922, but already in 1924 Karel Absolon took over the research here at the intervention of the state bodies. Karel Absolon, enormously talented in terms of media, constantly promoted the fame of the site in the period media, so that all of the credit was naturally attributed to him. Nothing in that changed the fact German researchers (figs. 4 and 5) justifiably felt pushed aside from the research. We add that Dolní Věstonice itself was a municipality with an almost 100% German population and also the workforce for the research, which took place continually there between 1924 and 1938, was of German nationality. Still, the research here took place until the beginning of World War II (*Oliva 2014, 37–38, 42*) relatively without problems in terms of nationalist conflicts. Those occurred only at the beginning of the research on the part of the local cultural actors and German autonomous government, and then only just before Munich, when the *Sudetendeutsche Partei* was activated here (fig. 6).

In the plans of the leading Nazis, Czech archaeology was as a science intended for gradual decline – it clearly arises from the closure of the Czech higher education institutions on 17 November 1939. Only the Prague German University (now under the name *Deutsche Karls-Universität*) remained, where Prof. Leonhard Franz from Vienna joined at the newly introduced field of archaeology in 1929 (*Sklenář 2005, 173; Halle 2009, 57*). A year after his departure for Leipzig, Prof. Lothar Zotz (1898–1967) was appointed here, formerly a Dozent (associate professor) in Wrocław and unsuccessful director of the Landesamt für die Vorgeschichte in Berlin (*Hlava 2017, 22*), he tried to concentrate in his own hand oversight of all archaeological activity in the Protectorate, which continued particularly at the Institute of Archaeology in Prague. While the director remained Jaroslav Böhm, appointed in 1939 still before the invasion of the Nazis, he was forced in 1941 to accept as the Reich's political supervisor Camilla Streit, a graduate of the Department of Archaeology at German University in Prague (*Deutsche Universität in Prag*). Under her influence, this Czech institution became a member of the Ahnenerbe organization (*Hlava 2017, 28*).

In the museums on the territories with a German majority, abdicated already after the Munich Pact in September 1938 to the Reich, German administration either continued or was newly introduced. The two largest museums, however, were on the territory of the Protectorate, i.e. on territory with a Czech majority. In the National Museum, where Jiří Neustupný served as the director of the Department of Prehistory from 1935, Czech leadership of the entire institute and archaeology was maintained (*Sklenář 2002, 342 sq.; 2014; Reinherth – Merschberger 1941, 416*). It was different at the Moravian Museum (today *Moravské zemské muzeum, MZM*). All of the collections of the land museum were locked still before the arrival of the German units on 15 March 1938 on the order of the "*Volksdeutsche Mannschaft*". On 16 March, two members of the Gestapo (fig. 7) and professor of physical education Josef Freising, who introduced himself as the designated *kommissarischer Leiter*. He tried to place his known Brno Germans at the head of the individual departments, of which how-

ever some did not have the necessary qualification and never assumed their posts (Oliva 2016, 80). The world-renowned Prof. Absolon was released from the museum with the end of 1938 still by its Czech administration, namely for derogatory comments on the Czechoslovak presidents after the Munich Agreement, but at the intervention of his relative and minister J. Stránský was entrusted with the leadership of the Anthropos Institute, which did not, however, exist in the plan of the museum departments. Such a confusion was created, resolved by the recall of Freising and the start of Karl Hücke on 11 November 1941 Hücke (1911–1989) has studied before in Kiel and worked in Wrocław (fig. 8). Although he was apparently a member of the party, the Nazi ideology did not resonate with him in any way. He had the good will to establish order in the museum (then Mährisches Landesmuseum), which chiefly meant to get rid of the influence of K. Absolon. When he did not know how to explain the shortfall in the collections, he limited his access to the museum and took his library as a hostage, which after all was purchased also from museum finances.

At that time, however, the Moravian Museum was the centre of the attention of prominent archaeologists from the *Grossdeutsches Reich*, namely because the Palaeolithic finds from Dolní Věstonice were in it, made world-famous by K. Absolon. After the Munich Agreement, the locality was in the Reich (*Gau Niederdonau*), which played to the idea that the collections could be taken away from the Brno museum. Then interest in treating the collections was expressed both by Prague professor Zotz (figs. 11 and 18) and a young member of the *Ahnenerbe* Assien Bohmers (1912–1988) from Friesland in Holland (fig. 10). Zotz sent to Hücke in Brno his favourite student Gisela Freund (born 1920), who truly began to inventory the lithic industry from Dolní Věstonice (Oliva 2014, 30). However, the day after the declaration of the Protectorate, Bohmers informed the main agent of the organization SS-Ahnenerbe Sievers (fig. 9) that the Věstonice site is poorly investigated and insufficiently published “by that Jew Absolon”. *Obersturmbannführer* Sievers hence secured the locality for Bohmers and on 22 April 1939 informed Heinrich Himmler of that (Eickhoff 2009, 132; 2013, 595). Freund accepted the supplementary topic of Předmostí, but she did not come to terms with the loss of Věstonice and did not decide to make Bohmers’s access to the finds any easier. The Prague student seems to have allowed too much, all the more that not even the treatment of the Předmostí finds was a matter of course, because in 1942 Hermann Schwabedissen (1911–1994) came to the MM from Kiel and in the following year became the head of the resurrected Anthropos (figs. 12–13 and 17). The same year, he began to examine the profiles in Předmostí (Absolon – Klíma 1977, 65). Thus, both he and Bohmers had a reason to act against Freund. The director of the museum Hücke and after his enlistment his deputy Edmund Küttler had to act as the rather unwilling executors of the intervention. On 1 November 1943, he took from Gisela Freund the keys and all of the materials on Dolní Věstonice and Předmostí. On 21 December, Schwabedissen received the mandate to serve as deputy to Hücke in the post of the head of the branch of the Institute of Archaeology in Brno, founded the same year by Hücke (Rataj – Šolle – Vencl 2003, 148).

H. Schwabedissen, A. Bohmers and Gisela Asmus, anthropologist from the Anthropos-Institute, were also responsible for the transport of moravian palaeolithic collections into the Mikulov chateau.

In order for the objects to leave the Protectorate, Bohmers and Sievers obtained the consent of K. H. Frank. The chateau was burned down during the battle for the town and the collection destroyed (fig. 14). It is still disputable whether it was purposeful vandalism by Kreisleiter Sogel as is presented in the post-war literature (Kalousek 1946; Šimek 1948a). To save the most valuable parts – the artistic objects – E. Küttler (deputy of director Hücke after his enlistment) contributed by allowing them to be bricked up in the cellar under the tower in the Bishop’s Court in Brno.

Although Bohmers by his initiative undoubtedly contributed to the removal of the collections to the territory of the then *Grossdeutsches Reich* and thus inadvertently also to their destruction, his excavations in Dolní Věstonice were conducted truly exemplarily (figs. 15–16), moreover in cooperation with natural scientists. The most extensive archaeological activity under the Protectorate was the salvage excavations on the construction of the Reichsautobahn Vienna – Wrocław, which were conducted on a very good level by two German researchers – amateurs, Hans Freising (son of the mentioned head of the MZM) and Karl Schirmeisen (1939). The director of the burgher association Schirmeisen (fig. 2) had already written under Austrian rule a treatise on Germanic gods and con-

stantly emphasized their German nature, without however ever admitting to admiration of Nazism or Hitler.

It can truly be said that the Germans had substantially more disputes among themselves than with Czechs. We have already written about the permanent quarrels among the Reich Germans at the Moravian Museum. In Prague, they were all afraid of Dr. Camilla Streit, a native from Liberec (Reichenberg), who supervised the Institute of Archaeology. She sent various complaints about Zotz's friendly proceedings with Czechs to the Office of the Reich Protector. At the end of 1942, she informed the *Sicherheitsdienst* that Bohmers was apparently an agent and on 12 February 1944 wrote to Sievers that the same researcher had spoken insultingly about Himmler and the SS, but Sievers threw out the denunciation with the fact that Bohmers is an idiosyncratic personality, which cannot be taken seriously in politics (*Eickhoff 2013*, 608). In contrast, it is not known that she would have denounced one of the Czech employees of the Institute of Archaeology in Prague, although she had oversight of them directly in her job description as the *kommisarische Leiterin*. The sharp clashes between the Reich Germans and their indifference to the positions of the Czechs bears witness to the fact that national-socialists were self-centered, they did not want to spread or require it, and it served them as a weapon in their mutual battles for prestigious posts, but all of their efforts were complicated by repeated calls to military service.

Every political change offers career growth to those who claim the changes in time and at least at the beginning emphasize their engagement appropriately. It was the case not only of the Nazi archaeologists, working on the territory of the former Czechoslovakia, but also the post-war Czech and Slovak archaeologists.

The merits of the post-revolution cadres include also the accounting with the domestic collaborators. However, there were none among the Czech archaeologists, so they remembered some impulsive comments by Karel Absolon and minor offenses of Josef Skutil, and both researchers were tried for crimes against the national honour. Skutil was mainly reproached for an article on Avars (*Skutil 1937*), where he attributed to them also the undoubtedly Slavonic ceramics from Blučina, which played to German nationalism still before the occupation (*Kalousek 1948*, 107; *Šimek 1948c*, 29). After the war, he then tried to redress it with a brochure on the continuous local development of the Slavs since the Neolithic Period (*Skutil 1946*), which could compromise our archaeologists in the eyes of revanchists (*Šimek 1948c*, 28).

Only years later, when the positions are secured, did the ideological edges become blunt. It was true for Germans under the Protectorate and for Czechs in the time after the liberation and after the Communist coup of 1948. In 1961, Prof. Jan Filip had the archive of Department of Prehistory of Charles University destroyed with many documents on the Protectorate activities of Prof. Zotz (*Vencl 2002*, 843; *Sklenář 2003*, 171), but even without these documents we can conclude that Lothar Zotz was apparently not a more conscious Nazi than Jaroslav Böhm a Communist (*Rataj – Šolle – Vencl 2003*, 151, 161). Both knew, how to time their positions, where they were limited by the opinions of their closest surroundings, from whom they did not want to distance too much. Thanks to this cross-regime harmony, even Böhm issued a very positive evaluation to Zotz (but also Willvonseder) after the war (*Hlava 2017*, 30). Admittedly, the founder of modern Czech archaeology and its effective defender in the hard times of the Protectorate was a member of an undemocratic party in his homeland, not an occupied country as Zotz. With the announcement of the programme *Ad fontes!* (*Rataj – Šolle – Vencl 2003*, 151), ideology was wisely distanced in favour of the sources, which worked in the 1940s but not any more in the 1950s. If, therefore, Czech archaeology could not develop on the conceptual and theoretical level during the occupation, it could at least survive in the form of rescue and gathering of documents.

English by Sean Mark Miller and David Gaul