

Neolitické kostrové hroby z Holubic, okr. Praha-západ Příspěvek k pohřebnímu ritu kultury badenské v Čechách

Neolithic inhumation graves from Holubice, Praha-západ district
On the Baden culture burial rite in Bohemia

Miroslav Dobeš – Josef Hložek – Petr Menšík – Ivo Světlík

Jeden z problémů středoevropského eneolitu představuje pohřební ritus badenské kultury, vcelku dobře dokumentovaný ve východní části jejího rozšíření a o to hůře v oblasti západní, kam spadají i Čechy. Předmětem předloženého příspěvku je prezentace prvních uspokojivě dokumentovaných kostrových hrobů ze jmenované oblasti, které byly prozkoumány v Holubicích, okr. Praha-západ. Práce přináší kromě zevrubného vyhodnocení nálezové situace a všech získaných pramenů též soubor radiokarbonových dat. Dále je v ní řešena detailní chronologická pozice hrobů a míra jejich podobnosti s projevy pohřbívání v jiných oblastech rozšíření badenského komplexu.

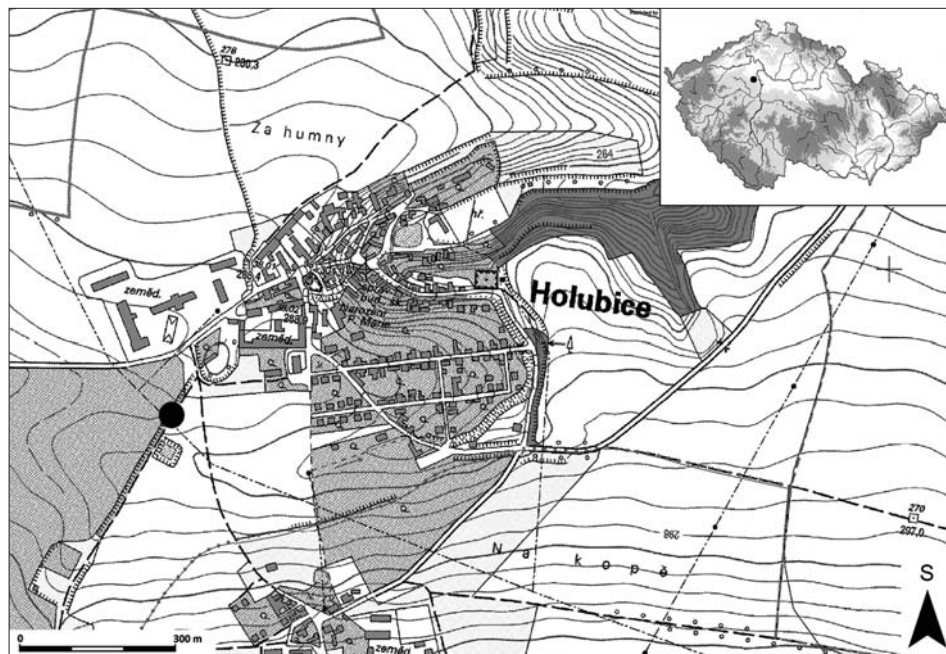
eneolit – kultura nálevkovitých pohárů – kultura badenská – pohřební ritus – kostrové hroby

One important issue in the central European Neolithic is the Baden culture burial rite, which is documented quite well in the eastern part of its territory, though worse in the western region, including Bohemia. The subject of this article is the presentation of the first satisfactorily documented inhumation graves from the specified area investigated in Holubice in the Prague-západ district. In addition to a thorough evaluation of the find situation and all of the acquired sources, the article also provides a set of radiocarbon dates. The work establishes the detailed chronological position of the graves and the degree of their similarity to the manifestations of burials in other areas of the Baden complex.

Neolithic – Funnel Beaker culture – Baden culture – burial rite – inhumation graves

1. Úvod

Na přelomu staršího a středního eneolitu došlo ke změně kulturní orientace českých zemí, které se z jižní periferie komplexu kultury nálevkovitých pohárů staly severozápadním okrajem komplexu badenské kultury. Ten je ve východní polovině středních Čech prokazatelně doložen již ve svém raném, bolerázském stadiu (*Zápotocký 2000*, 99, 114–117, Abb. 38), „v té formě, jak ji známe z centrální oblasti badenské kultury ve středním Podunají včetně jižní Moravy“ (*Zápotocký 2008a*, 86), čili diametrálně odlišném od projevů dožívajících českých nálevkovitých pohárů reprezentovaných souvěkou salzmündskou fází. Zatímco v daném horizontu (ca 34. stol. BC, viz *Neustupný 1969*, Fig. 2; *Zápotocký 2008a*, 83–84) vedle sebe tyto dvě entity koexistují, mj. s doklady početných bolerázských keramických importů a jejich napodobenin v salzmündských souborech, v následujícím horizontu se stará sídelní oblast stala zcela doménou tvůrců klasického stupně badenské kultury, nakrátko patrně s výjimkou severozápadních Čech (blíže viz *Dobeš – Zápotocký 2013*, 498–499).



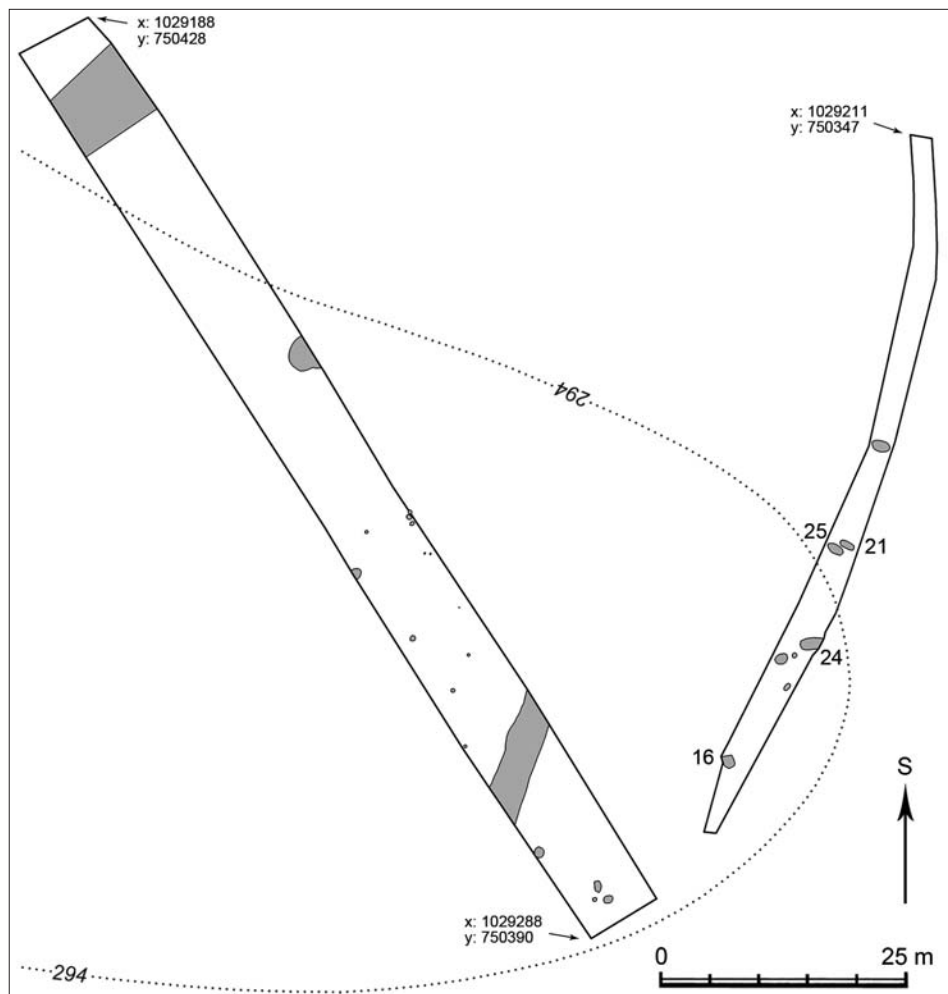
Obr. 1. Holubice, okr. Praha-západ. Lokalizace polohy s eneolitickými hroby. Výsek ze ZM 1 : 10 000, listu 12-23-05.

Fig. 1. Holubice, Praha-západ district. Location of site with Eneolithic graves.

Proces kulturní změny je dnes již vcelku dobře možné sledovat na podkladě starších i novějších materiálů jak salzmündských (Janská 1957; Dobeš – Kostka – Stolz 2010; Dobeš – Kostka – Likovský 2011; Zápotocký 2013; Dobeš – Zápotocký 2013; Sosnová 2016), tak badenských (Pleslová – Štíková 1972; Zápotocký 2000; 2008b; Motyková – Zápotocký 2002; Dobeš – Limburský 2014; Dobeš – Šumberová 2015; Dobeš – Popelka 2017). V dřívě většině jde ovšem o prameny povahy sídlištní, což platí zejména pro klasický stupeň badenské kultury. O pohřebním ritu jmenované formace nejsme s výjimkou několika málo níže uvedených a zhusta nedostatečně publikovaných starších celků, potažmo bohatého hrobu z Velvar, nověji však ztotožňovaného až se starším stupněm následné řivnáčské kultury (k dané problematice viz Neustupný 1959, 274; Moucha 1960; Zápotocký – Kudrnáč 2008, 78–80), zpravení vůbec – na rozdíl od situace v Karpatské kotlině (Bondár – Raczky eds. 2009; Sachße 2010). Tento deficit alespoň částečně zmírňují nedávno objevené kostrové hroby z Holubic, které jsou předmětem předloženého příspěvku.

2. Lokalita

Záchraný archeologický výzkum byl vyvolán výstavbou komunikací a inženýrských sítí nové obytné zóny „OMS 19“ na jihozápadním okraji Holubic. Plocha výzkumu se nacházela na východním okraji rozsáhlého jablonoňového sadu, ve vzdálenosti 400 m od tzv. Kozákovy zahrady, na jižní straně silnice Holubice – Trněný Újezd (obr. 1). Sestávala ze dvou sond

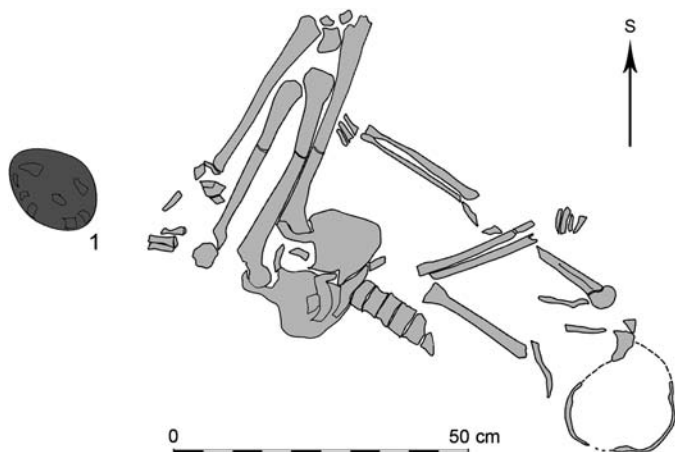


Obr. 2. Holubice, okr. Praha-západ. Celkový plán archeologického výzkumu. Číslovány jsou pouze objekty, které jsou blíže diskutovány v textu. 16 k. únětická; 21 k. nálevkovitých pohárů; 24 a 25 k. badenská. Výškopis podle SMO 1 : 5000, listu Kladno 0-4, koordináty lomových bodů v S-JTSK.

Fig. 2. Holubice, Praha-západ district. Overall plan of the archaeological excavation. Only features discussed in greater detail in the text are numbered. 16 – Únětice culture; 21 – Funnel Beaker culture; 24 and 25 – Baden culture.

tvořících půdorysně písmeno V, jehož západní rameno (sonda 1) se krylo s páteří komunikací obytné zóny, východní (sonda 2) pak s lokální nezpevněnou komunikací, která vedla podél okraje kolonie rodinných domků ke Kozákově zahradě (obr. 2, s lokalizací plochy výzkumu v S-JTSK).

Z geomorfologického hlediska se zkoumaná část lokality nachází na nevýrazném hřbetu exponovaném k východu, při pramenné pánvi rozkládající se mezi Holubicemi a Kozincem, v nadmořské výšce 293–295 m n. m. Geologické podloží v místě sestává dle pozorování v terénu ze šedookrové spraše.



Obr. 3. Holubice, okr. Praha-západ. Objekt 21, k. nálevkovitých pohárů. Obr. 3–5 zhotovili J. Hložek a J. Lupoměský, upravili M. Dobeš a B. Hružová.
Fig. 3. Holubice, Praha-západ district. Feature 21, Funnel Beaker culture.

Výzkum zachytil 23 archeologických objektů (obr. 2), z nichž jsou nejstarší právě eneolitické kostrové hroby pojednané v předloženém příspěvku (obj. 21, 24 a 25). Do starší doby bronzové se řadí kostrový hrob k. únětické, zachycený v jižní části sondy č. 2, ve vzdálenosti ca 15 m od skupiny zmíněných eneolitických objektů (obj. 16, detailně viz *Hložek et al. 2017*). Do mladší doby bronzové lze datovat skupinu osmi žárových hrobů, nepravidelně rozmístěných v sondě 1; chronologicky následují sídlištní jámy a dvě železářské pece z doby římské, stupně A. V jižní části sondy 1 byl částečně odkryt průběh pravěkého, blíže však nedatovatelného příkopu, orientovaného ve směru SSV–JJZ. Jeho šířka činila 350–400 cm, maximální hloubka dosahovala 60 cm. Za nejmladší situaci je možné považovat pozůstatky po středověké až novověké úvozové cestě, zachycené v severovýchodní části téže sondy.

3. Popis eneolitických hrobů

Všechny dokumentované hroby z pozdní doby kamenné byly uloženy velmi mělko pod úrovní terénu. K jejich dochování zásadním způsobem přispěla absence orby, neboť lokality byla dlouhodobě využívána jako sad.

U objektu č. 24 byly zachyceny částečně dochované okraje mělké hrobové jámy, mírně zapuštěné do podloží (obr. 4 a 8). Její rozměry však bylo možné jen velmi hrubě odhadnout s ohledem na skutečnost, že značnou částí nejspíše zasahovala do podorničí. Východní část jámy pak byla zničena dočasnou, šterkem zpevněnou komunikací. V případě objektů č. 21 a 25 nebyly hrobové jámy vůbec zaznamenány – kostrové pohřby byly zachyceny v průběhu skrývky ornice na samotném povrchu geologického podloží (obr. 3, 5 a 7).

Objekt č. 21 (obr. 3 a 7 vlevo)

Popis hrobu a pohřbu: Skelet byl vypreparován po skrývce ornice na rozhraní podorničí a geologického podloží. Šlo o silně skrčený pohřeb jedince uloženého na pravém boku, orientovaný ve směru SZ–JV, s temenem lebky k JV a pohledem zhruba k SV. Pravá horní končetina byla natažená podél těla, zatímco levá byla ohnuta v loketním kloubu, předloktím

přes hrudník, s kostmi ruky v úrovni pravého ramene. Dolní končetiny byly extrémně skrčené, stehenní a lýtkové kosti se nacházely prakticky rovnoběžně vedle sebe. Dochovaná pohřební výbava byla tvořena nálevkovitým pohárem uloženým ca 17 cm západně od dolních končetin (*obr. 3: I*).

Antropologické vyhodnocení: Kosterní ostatky byly dochovány velmi fragmentárně.¹ Z lebky se dochovaly identifikovatelné zlomky dolní a horní čelisti a kostí čelních, lícních, temenních a spánkových, spíše z pravé strany. Z páteře a hrudníku byl přítomen zlomek prvního krčního obratle, zlomky všech pěti bederních obratlů, zlomky kosti křížové a fragmenty žeber. Z horních končetin byly identifikovány zlomky téměř ze všech kostí s výjimkou karpálních a metakarpálních. Z dolních končetin nebyla přítomna pouze levá česka a některé nártní a zánártní kosti a články prstů. Ani jedna dlouhá kost však nebyla zachována celá. Povrch kostí, zejména hlavice, výběžky a hrany, byly do značné míry abradované. Kostí byly křehké.

Patologie: Novotvořená kostní tkáň zubního lůžka první pravé stoličky má „mechovitý“ vzhled, a proto usuzujeme, že zde pravděpodobně proběhl nějaký zánět. Nelze rozhodnout, zda mu ztráta zubu předcházela či byla jeho důsledkem. U jedince nedošlo k osifikaci křížových obratlů, konkrétně S1 a S2. Na *margo anterior* levé holenní kosti jsme identifikovali záseky, které nemají recentní charakter.

Určení: Věk dožití byl odhadnut na základě míry obrusu zubů na 30–40 let. Pohlaví bylo odhadováno pouze na základě tvaru *incisura ischiadica major* a linií *arc composé*. Podle těchto charakteristik se jednalo pravděpodobně o ženu.

Nález: 1 – nálevkovitý pohár. V. tvaru 135, Ø okraje 140, Ø dna 45 mm; sestaven celkem z 22 zl. Okraj přihrocený a vodorovně seříznutý; podstava zřetelně oddělena od lehce prohnutého přídnní, mírně vklopená; povrch vyhlazený, se zbytky přešestění, místy silně korodovaný. Č. př. HOL 08/109. *Obr. 6: I.*

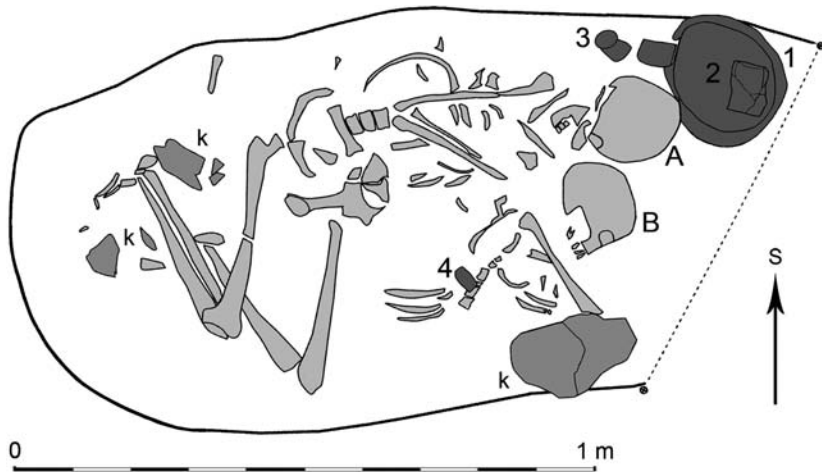
Datování: Dle výbavy kultura nálevkovitých pohárů; ¹⁴C datum CRL-15611, 4879±36 BP, viz *obr. 12 a 13*.

Objekt č. 24 (*obr. 4 a 8*)

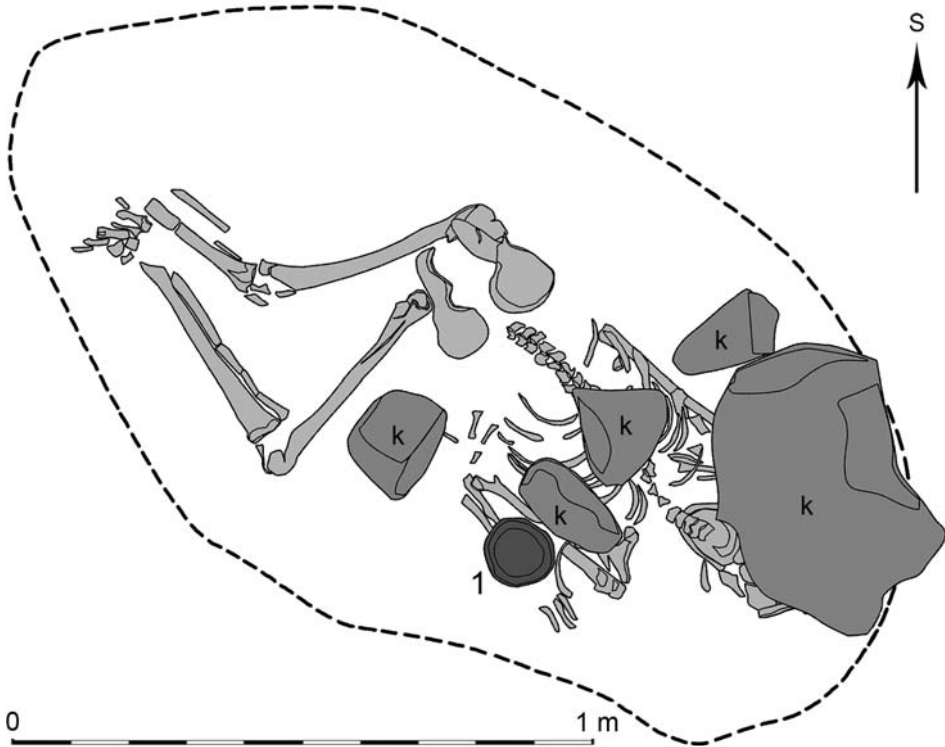
Popis hrobu a pohřbů: Při skrývce ornice byly částečně zachyceny obrysy spodních partií obdélné jámy se silně zaoblenými rohy orientované ve směru V–Z, o rozměrech 130 × 70 × 15–20 cm. V její výplni, tvořené černošedou písčitou hlínou s drobnými hrudkami spraše, byly odkryty dva lidské skelety ve skrčené poloze na levém boku, temeny lebek orientované k východu (*obr. 4: A a B*). Levá horní končetina jedince A byla natažená podél těla, zatímco pravá byla ohnutá v loketním kloubu tak, že kosti předloktí ležely diagonálně přes hrudník, s kostmi ruky na levém ramenním kloubu. Jeho dolní končetiny byly skrčené, přičemž v kyčelních kloubech svíraly tupý úhel, zatímco v kolenních byl úhel sevření ostrý. Z pohřbu B se zachovalo pouze torzo horní poloviny těla, s pravou horní končetinou (resp. pouze kostí pažní) směřující kolmo na osu těla k okraji hrobové jámy.

Hrobová výbava sestávala ze dvou keramických nádob (*obr. 4: 1–2*), parohového sekeromlatu (*obr. 4: 3*) a kamenné tesly (*obr. 4: 4*). Keramické nádoby, vložené do sebe, byly uloženy v severovýchodní části hrobové jámy, za hlavou jedince A. Parohový sekeromlat byl nalezen v jejich těsné blízkosti, týlem vzhůru. Plochá kamenná sekera byla objevena v místě hrudníku jedince B. V jihovýchodní části hrobu byl zachycen větší kámen, který se dotýkal horních končetin jedince B. Z odkryté situace však jednoznačně nevyplývá, zda byly oba pohřby původně překryty kamenným závalem. Tato možnost se však jeví spíše jako méně pravděpodobná.

¹ Antropologické vyhodnocení pohřbů provedla Erika Průchová, z jejíž práce jsou citovány pasáže týkající se eneolitických hrobů (viz Průchová 2009, 4–6).



Obr. 4. Holubice, okr. Praha-západ. Objekt 24, k. badenská.
 Fig. 4. Holubice, Praha-západ district. Feature 24, Baden culture.



Obr. 5. Holubice, okr. Praha-západ. Objekt 25, k. badenská (?).
 Fig. 5. Holubice, Praha-západ district. Feature 25, Baden culture (?).

Antropologické vyhodnocení jedince A: Velmi dobře zachovaný skelet, a to jak po kvantitativní, tak kvalitativní stránce. Z lebky jsou přítomny téměř všechny kosti, chybí pouze levá obličejová část a v drobnějších zlomcích jsou dochovány obě kosti spánkové. Z páteře a hrudníku jsou ve zlomcích přítomny krční, několik hrudních, bederní a několik křížových obratlů a dále žebra. Z horních končetin jsou s výjimkou rukou dochovány všechny kosti, ačkoli lopatky jen v několika zlomcích. Z dolních končetin je přítomna většina kostí, s výjimkou levé česky a některých kostí nohou.

Patologie: U jedince nedošlo k osifikaci křížových obratlů, konkrétně S1 a S2.

Určení: Věk dožití byl odhadnut na základě míry obrusu zubů na 40–50 let. Pohlaví bylo odhadnuto na základě znaků na pánevních kostech jako ženské. Výška postavy byla odhadnuta podle nejspolehlivější přítomné kosti (v tomto případě pažních kostí) na 159,6–170,8 cm.

Antropologické vyhodnocení jedince B: Z jedince se dochovala téměř celá lebka, z páteře a hrudníku je přítomno pouze několik zlomků krčních a hrudních obratlů a žebel, z horních končetin se zachovala neúplná pravá pažní kost a z dolních končetin pouze část těla levé stehenní kosti.

Patologie: Na horní první a druhé stoličce jsou zubní kazy.

Určení: Věk dožití byl odhadnut na základě míry obrusu zubů na 30–55 let. Pohlaví bylo odhadnuto podle markerů na lebce jako ženské. Výška postavy je velmi přibližná, protože nebyla dochována žádná dlouhá kost celá ani ve zlomcích. Na základě poměrně velikosti distálního konce pažní kosti jsme vypočetli jeho předpokládanou přibližnou velikost a tuto hodnotu připočetli k naměřené délce pažní kosti. Výsledkem je předpokládaná délka 262 mm s následným odhadem výšky postavy 137,0–146,8 cm. Jedná se o poměrně malého a gracilního jedince, což je dobře patrné ze srovnání pažních kostí obou jedinců z objektu 24.

Nálezy: 1 – zdobený koflík s mírně prožlabeným páskovým uchem š. 35 a tl. 9 mm. V. tvaru 145, Ø okraje 210, Ø dna 65, Ø max. 220 mm. Sestaven celkem z 50 zl. – z č. př. HOL 08/107 (28 zl. okrajových, z těla a přídní tvaru, včetně ucha) a č. př. HOL 08/91 (22 zl. z hrdla až dna tvaru – okraje chybí). Okraj oblý, přihrocený; podstava plynule přechází do přídní; povrch vyhlazený a přešťěný, místy silně korodovaný. Ornamentace: na spodku hrdla vodorovný kanelovaný pás oboustranně obrvený dvěma řádky okrouhlých vpichů/kolků; od spodního řádku obrvení svíse plošně až k přídní kanelury. Na vnější stěně ucha motiv kanelované jedlové větvičky; na max. výduti čtyři zátkovité pupky, nepravidelně rozmístěné. *Obr. 6: 6. 2* – nezdobený džbánec s páskovým uchem š. 24 a tl. 7 mm. V. tvaru 95, Ø okraje 85, Ø dna 40, Ø max. 95 mm. Sestaven celkem z 24 zl. – z č. př. HOL 08/107 (11 zl. od okraje po dno) a č. př. HOL 08/91 (13 zl. od okraje po přídní + ucho). Okraj oblý; podstava plynule přechází do přídní; povrch vyhlazený a přešťěný, místy lehce korodovaný. *Obr. 6: 4. 3* – sekeromlat z parohu jelena lesního, ze shozu, d. 333, š. max. 40, v. max. 39 mm, hmotnost 243 g. Jeho tělo je tvořeno lodyhou parohu, týl pak růžicí. Paroh byl zbaven povrchových nerovností a vyhlazen. Blíže růžici je sekeromlat opatřen otvorem oválného tvaru pro nasazení na topůrko, d. 28/30 a š. 18 mm. Na opačném konci byl paroh šikmo seřiznut, čímž vznikl břít, následně vyhlazený. *Obr. 6: 5* a *obr. 9. 4* – kamenná tesla, d. 115, š. ostří 47, š. týlu 28 a tl. 12 mm, hmotnost 221 g. Surovina: jemnozrný zelený spilit. *Obr. 6: 2. 5* – intruze čítající dva pravěké atypické zl. se silně korodovaným povrchem, původně vyhlazené a přešťěné. 6 – intruze (?) sestávající z 5 fragmentů zvřecích kostí o celkové hmotnosti 281 g. Jeden fragment náležel dospělému jedinci prasete domácího, další tři byly zařazeny do kategorie velký kopytník.

Datování: Dle výbavy k. badenská; ¹⁴C datum CRL-15612, 4486±36 BP, viz *obr. 12* a *13*.

Objekt č. 25 (*obr. 5* a *7* vpravo)

Popis hrobu a pohřbu: Jedinec byl uložen v těsné blízkosti obj. 21, ve skrčené poloze na levém boku, temenem lebky k JV, v sotva znatelně zahloubené hrobové jámě, prakticky na úrovni podloží. Horní polovina pohřbu byla přetočena na břicho, s obličejem směřujícím k zemi. Pravá horní končetina byla silně skrčená v loketním kloubu tak, že pažní kost i kosti předloktí ležely souběžně vedle hrudníku. Dolní končetiny byly mírně ohnuty. Pravá dolní končetina ležela na mediální straně, v kyčelním i kolenním kloubu svíraly kosti téměř pravý úhel. Levá dolní končetina ležela na anteromediální straně a byla mírně pokrčená v kyčelním i kolenním kloubu.

Výbava sestávala z čerpáku (*obr. 5: I*) spočívajícího na pokrčené pravé horní končetině v prostoru mezi kostí pažní a předloktím. Jedinec byl překryt kameny, jedním v oblasti lebky a levého ramene, dalším v hrudní části páteře a třetím na pravé straně hrudníku. Další dva ležely v bezprostřední blízkosti kostry, ale nepřekrývaly ji – jeden vlevo od hrudníku a druhý mezi pravým loktem a levou kostí stehenní.

Antropologické vyhodnocení: Ostatky jedince byly dochovány téměř v úplnosti. Z lebky jsou přítomny ve zlomcích téměř všechny kosti, které se podařilo ve větší míře slepit, kromě fragmentárnější obličejové části. Z páteře a hrudníku jsou dochovány ve zlomcích všechny obratle, část kosti křížové a žebra. Z horních končetin se zachovaly téměř všechny kosti a to včetně drobných kostí koster rukou. Z dolních končetin jsou rovněž přítomny téměř všechny kosti, s výjimkou distálních částí levé kosti holenní a lýtkové a většiny kostí levé nohy.

Určení: Věk dožití byl odhadnut na základě osifikace kostry na přibližně 18 let s ohledem na absenci počátku spojení osifikačních center distálních: u vřetených kostí (zatímco proximální epifýza již byla přirostlá), stehenních, holenních a lýtkových kostí a proximálních: u prvního metatarzu. V čelistech jsou již prožrány třetí stoličky. Pohlaví bylo odhadnuto podle znaků na pánevních kostech jako pravděpodobně ženské.

Nález: 1 – nezdobený oble kónický čerpák s odlomeným páskovým uchem š. 30 a tl. 9 mm. V. tvaru 70, Ø okraje 118, Ø dna 50 mm. Sestaven celkem ze 14 zl., ucho chybí. Okraj oblý, přihrocený; podstava zřetelně oddělena od lehce zaobleného přídňí; povrch vyhlazený, se zbytky přešetění; keramické těsto s výraznějším podílem slídy. Č. př. HOL 08/93. *Obr. 6: 3.*

Datování: Dle výbavy k. badenská (?).²

4. Vyhodnocení

4.1. Kostrový hrob kultury nálevkovitých pohárů

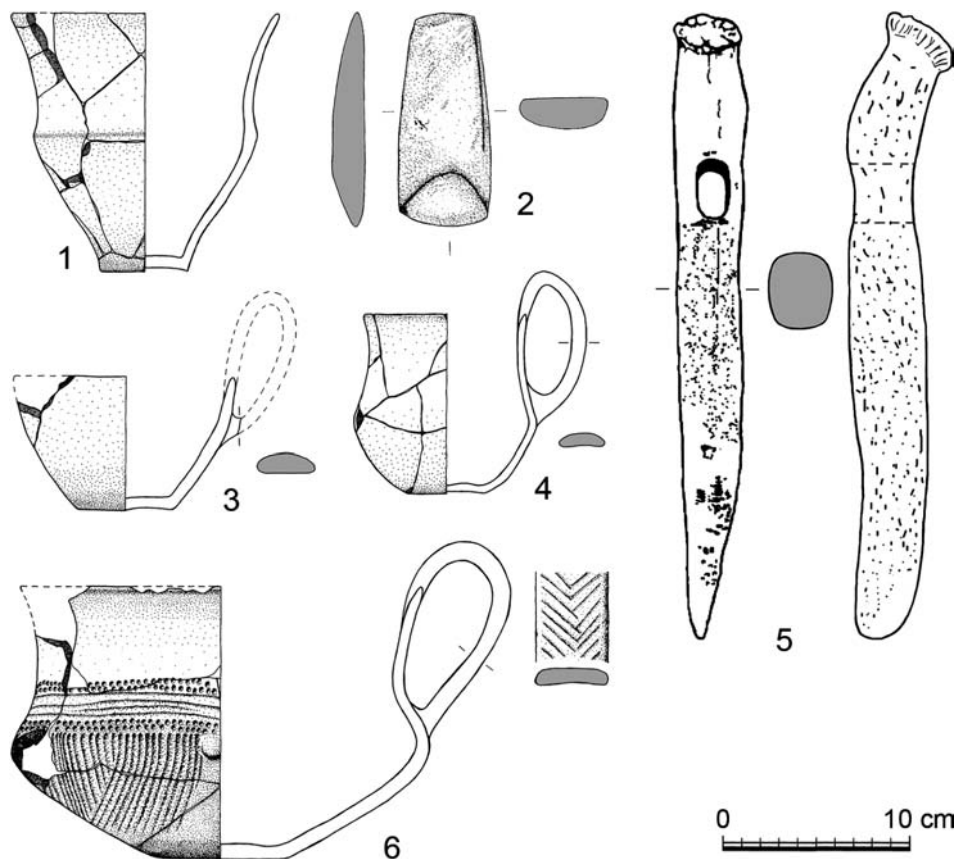
Tomuto období dle všech dostupných indicií náleží kostrový hrob č. 21 (*obr. 3 a 7* vlevo), vybavený typickým pohárem (*obr. 6: I*). Dle antropologického posudku byla v objektu pohřbena pravděpodobně žena, která zemřela ve věku 30–40 let.

Pohár se morfologicky řadí spíše k jedincům s vyrovnanějším poměrem výšky k šířce ústí, které můžeme nalézt nejvíce v souborech staršího stupně, jak fáze baalberské (např. *Zápotocký 2000*, Abb. 37A: 1), tak siřemské (*Pleslová-Štiková 1985*, Fig. 21; *Zápotocký 2013*, obr. 14).

S datováním do staršího stupně plně koresponduje i radiouhlíkové datum (*obr. 12 a 13*), které spadá nejspíše do 37. století př. n. l. (k platné absolutní chronologii českého eneolitu již viz *Neustupný 1969*, přehled nemnohých dat pro diskutované období naposled podal *Zápotocký 2013*, 402–403).

Pro kulturu nálevkovitých pohárů svědčí i pohřební ritus. Zemřelý byl uložen na pravém boku do hrobové jámy orientované delší osou zhruba ve směru V–Z, v přísně skrčené poloze, s příznačným pohledem na sever. Ten je pro pohřby daného období jedním z obvyklých a lze jej považovat za znak, který je odlišuje od pohřbů kultury se šňůrovou keramikou. Ty jsou sice osově shodně orientované, avšak jejich pohled směřuje s různými

² Radiouhlíkové datum MAMS-38470 (2688±24 BP, tj. 895–806 BC) z ledna 2019 hrob jednoznačně řadí do štíterského stupně knovízské kultury.



Obr. 6. Holubice, okr. Praha-západ, výbava kostrových hrobů. 1 obj. č. 21, k. nálevkovitých pohárů; 2, 4–6 obj. č. 24, k. badenská; 3 obj. č. 25, k. badenská (?). 1, 3–4, 6 keramika; 2 kámen; 5 paroh. Kreslila H. Hrubá, sestavila B. Hružová.

Fig. 6. Holubice, Praha-západ district, inventory of inhumation graves. 1 – feature 21, Funnel Beaker culture; 2, 4–6 – feature 24, Baden culture; 3 – feature 25, Baden culture (?). 1, 3–4, 6 – pottery; 2 – stone; 5 – antler.

odchylkami k jihu (srv. *Buchvaldek 1986*, 92–94, obr. 47). Pohřby s pohledem na sever dominují zejména v sousední baalberské skupině v německém středním Polabí a Posálí (*Fischer 1956*, 48–54; *Kossian 2005*, 156), hojně jsou však doloženy i v Čechách (viz nedávný hutný přehled pohřebního ritu k. nálevkovitých pohárů z pera M. Zápotockého in *Vávra – Zápotocký 2016*, 654–657). Přísné skrčení lze do určité míry rovněž považovat za jeden z jejich diagnostických znaků (*Moucha 1963*, 130). Nejen podle analogií v sousedství (*Preuss 1966*; *Šmíd 2003*) se dá předpokládat, že hrob byl původně kryt mohylovým náspem (srv. *Křišťuf 2004*).

4.2. Kostrové hroby kultury badenské

Dané kultuře byly na základě nálezů a částečně i podle radiouhlíkového datování přiřazeny dva celky, v obou případech kostrové hroby, s jedním (obj. 25, obr. 5 a 7 vpravo)



Obr. 7. Holubice, okr. Praha-západ. Vlevo objekt 21 k. nálevkovitých pohárů, vpravo obj. 25 k. badenské (?). Foto na obr. 7–9 J. Hložek.

Fig. 7. Holubice, Praha-západ district. On the left, feature 21 – Funnel Beaker culture; right, feature 25 – Baden culture (?).

a se dvěma pohřby (obj. 24, *obr. 4 a 8*). Ve všech třech případech by mělo dle antropologického posudku jít s větší či menší mírou pravděpodobnosti o ženy, které zemřely ve věku ± 18 let (obj. 25), resp. 30–55 a 40–50 let (obj. 24). Pohřby byly uloženy v mírně skrčené poloze na levém boku (u jedince B obj. 24 nešla vzhledem k zachovalosti kostry určit míra skrčení), zhruba ve směru V–Z, temeny lebek k východu, čili s pohledem k jihu. Hrobové jámy se do podloží zahlubovaly téměř nezatelně (obj. 25) až velmi mělce (obj. 24, max. 20 cm).

Umístění hrobu č. obj. 25 v těsné blízkosti staršího hrobu č. obj. 21 napovídá, že by mohlo jít o snahu umístit jámu pro pohřeb do středu předpokládané starší mohyly, zbudované nositeli k. nálevkovitých pohárů (viz kap. 4.1). V důsledku tohoto předpokladu by pak bylo možné interpretovat dvojím způsobem výskyt velkých kamenů v zásypech obou badenských hrobů. Jednak mohlo jít o jejich záměrné umístění nositeli jmenované kultury, pravděpodobněji by se však mohlo jednat o balvany z kamenného pláště starších mohyl, které se do výplně mladších hrobů dostaly víceméně náhodně při zaplňování hrobových jam, resp. při závalech po propadu stropu v případě jejich konstrukce coby hrobky (srov. podobu baalberských mohyl doložených na Dražanské vrchovině, *Šmíd 2003*).



Obr. 8. Holubice, okr. Praha-západ. Objekt 24, k. badenská.
Fig. 8. Holubice, Praha-západ district. Feat. 24, Baden culture.

Za anomální oproti obvyklým pravěkým zvyklostem lze považovat přetočení těla pohřbené v obj. č. 25 na břicho – opět však nelze zcela jednoznačně říci, zda šlo o záměr či o důsledek postmortálních pohybů těla v primárně dutém prostoru, hrobce.

Výbava holubických hrobů v kontextu movitých nálezů badenské kultury

Výbava obou hrobů sestávala z keramiky, v objektu č. 24 navíc z parohového sekero-mlatu a kamenné tesly. Tři keramické nádoby lze typově ztotožnit s koflíkem (obr. 6: 6), džbánkem (obr. 6: 4) a kónickým čerpákem (obr. 6: 3), ve všech případech typickými tvary klasického stupně badenské kultury v Čechách.

Pro první z nich, zdobený na těle svazky kanelur v kombinaci s drobnými pupíky a nad lomem hrdla s plecemi důlky obrveným kanelovaným pásem, přesné analogie v českém materiálu nenajdeme. Tektonikou i stylem výzdoby se mu však blíží koflíky z rámcově souvěkého sídliště z Kolína (Dobeš – Šumberová 2015, obr. 5: 17, 7: 13), přičemž výjimkou tam nejsou ani kanelovaná ucha, byť jiných kompozic než u holubického exempláře (Dobeš – Šumberová 2015, obr. 7: 1, 10: 3, 12: 7). Bohatě kanelovaný koflík s pupíky na plecích se dochoval i v obdobně datovaném sídlištním souboru z Dolních Beřkovic (Dobeš – Popelka 2017, obr. 14: 4).

Nezdobený džbánek s vysoce převýšeným uchem z téhož hrobu jako koflík (obj. 24) patří rovněž k běžné náplni klasického stupně badenské kultury v Čechách (např. *Neustupný*



Obr. 9. Holubice, okr. Praha-západ. Objekt 24, parohový sekeromlat, k. badenská.
Fig. 9. Holubice, Praha-západ district. Feature 24, antler axe-hammer, Baden culture.

1958, obr. 56; Rataj 1962, 567, obr. 189; Motyková – Zápotocký 2002, obr. 7: 2, 8: 1; Dobeš – Popelka 2017, obr. 8: 4, 28: 1).

Za typologicky méně výrazné tvary lze považovat kónické čerpáky (zde v hrobě č. obj. 25, obr. 6: 3), jejich vazba na klasický stupeň badenské kultury je však opět zřetelná, včetně širších tvarů (Zápotocký 2008b, 432, obr. 33: 3–5). Jednoduchý kónický tvar však připouští i jiné datování, např. do k. knovízské či doby halštatské.

K poměrně unikátním artefaktům se řadí parohový sekeromlat z hrobu č. obj. 24 (obr. 6: 5; 9), zejména kvůli svému kontextu. Vrtané i neprovrtané parohové předměty se objevují v Evropě od mezolitu po starší dobu bronzovou (s další literaturou viz Vencl *et al.* 2009, 38), přičemž zvolený materiál byl využíván v podobě finálních výrobků k různým účelům. Tyto artefakty sloužily jako obyčejné pracovní nástroje pro různé činnosti, mj. při práci v dolech (např. Neustupný 1988), objevují se ovšem i v hrobech jako alternativa kusů kamenných, příp. měděných, čili ve funkci poukazující na společenské postavení zeměděleho (např. Zalai-Gaál – Gál 2005 pro lengyelský horizont v Maďarsku). Doloženy jsou i v hrobech k. badenské v Panonii (Budakalász: Bondár – Raczky eds. 2009, 295, pl. XLI: 91/1 a XLIX: 112/6; patrně i Sárvár: Sachße 2010, 91, Taf. 141: 8) nebo Dolním Rakousku (Franzhausen: Mayer 1991, 32, Taf. 4: 3). Za zajímavý detail holubického artefaktu lze považovat výrazně oválný násadní otvor, který jej spojuje se zhruba stejně starými kamennými sekeromlaty ojedinele doloženými i v Čechách (Moucha 1970). Podobný vývrt není u parohových sekeromlatů zcela ojedinelý, totožně formované násadní otvory najdeme i u kusů z Kutné Hory – Cimburku (Zápotocký 2000, 86, Abb. 32: 4, baalberský stupeň kultury nálevkovitých pohárů či bolezský stupeň badenské kultury) a Milína/Lopatky (Prostředník 2001, 67, obr. 65: 1, chamská kultura). V případě holubického nálezu ovšem nesouhlasí předpokládaná vazba sekeromlatů na mužské pohlaví, jak mj. potvrzují i svrchu uvedené kontexty maďarské, neboť obě kostry z hrobu obj. 24 byly určeny jako ženské

Obr. 10. Praha-Dejvice. Kostrový hrob k. badenské, prozkoumaný A. Knorem v roce 1932 u železničního viaduktu. Foto archiv Archeologického ústavu AV ČR, Praha, v. v. i., č. FT000001513.

Fig. 10. Praha-Dejvice. Baden culture inhumation grave investigated by A. Knor in 1932 by the railway viaduct.



(podobnou vazbu sekeromlatu na ženské pohlaví uvádí i *Pavelčík 1990* pro jeden kontext v Hlinsku u Lipníku nad Bečvou).

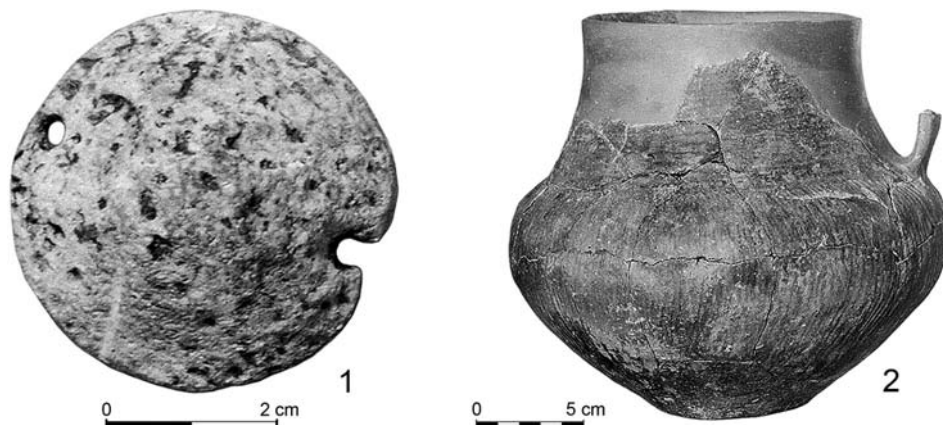
Kamenná tesla z hrobu obj. 24 dle svého vzhledu vykazuje jisté neolitické znaky, jako je plankonvexní příčný řez (k typologii a datování eneolitických plochých kamenných seker a tesel viz *Zápotocký 2002*). V daném kulturním kontextu bychom očekávali spíše tesly blížící se ostrohranným formám následné kultury řivnáčské, vedenými v literatuře jako typ Slánská hora (k nim *Zápotocký 2008b*, 435, obr. 28).

Hroby z Holubic v kontextu pohřebního ritu badenské kultury

Doklady pohřbívání nositelů k. badenské jsou v Čechách, např. na rozdíl od Karpatské kotliny, kde se nacházejí stovky hrobů kostrových i žárových (*Nevizánsky 1985; 2003; 2009; Nevizánsky – Oždání 1997; Bondár – Raczky eds. 2009; Sachße 2010*), velmi skoupé. Kromě dvou svrchu uvedených celků lze jmenovat, při absenci problematických kontextů z Prahy-Ďáblic (viz *Dobeš – Kostka 2008*, pozn. 9 na str. 102, s další literaturou), tři hroby žárové (Český Brod, Dobřichov, Rohatce: *Vokolek 2004*, 22, tab. 13: 7–8; *Zápotocký 2008b*, 410, obr. 25: 12; *Dobeš – Šumberová 2015*, 79, 86) a pouhý jeden hrob kostrový.

Ten byl prozkoumán v roce 1932 A. Knorem v Praze–Dejvicích u železničního viaduktu při rozšiřování Podbabské ulice (viz náleзовé zprávy Archeologického ústavu AV ČR, Praha, uložené v archivu pod čj. 982/33 a 1192/33). V jámě kruhovitěho tvaru byla pod kamenným závalem vypreparována lidská kostra ve skrčené poloze na pravém boku, temenem lebky směřující k jihu (obr. 10). Oba přídavky (obr. 11), kanelovaný džbán a vápencový kužel, se našly dle výpovědi dělníků za dolními končetinami, tj. při severním okraji jámy. Kuželovitý artefakt byl předán dělníky, čili jeho souvislost s hrobovým celkem není stoprocentní, podobné předměty, ovšem se zpravidla jinak umístěnými otvory, lze však v kontextu badenské kultury, resp. mladších nálevkovitých pohárů, najít na Moravě (viz *Pavelčík 1982*, 283, obr. 10: 5; *Daňhel 2014*, 91, obr. 20; *Šmíd 2017*, 187–189, obr. 91).

Již z tohoto výčtu je zjevné, že archeologicky zachytitelný pohřební ritus badenské kultury nebyl v Čechách nijak unifikovaný, ostatně jako v dalších oblastech jejího rozšíření, soudě podle vcelku žalostného stavu pramenné základny. Na Moravě lze diskutované



Obr. 11. Praha-Dejvice. Výbava kostrového hrobu k. badenské, prozkoumaného A. Knorem v roce 1932 u železničního viaduktu. 1 vápencový kuželovitý artefakt, 2 kanelovaný džbán. Foto archiv ARÚ AV ČR, Praha, č. FP000001673 a FP000001744.

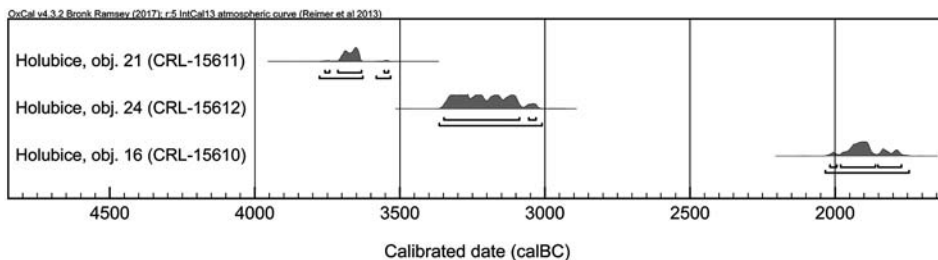
Fig. 11. Praha-Dejvice. Furnishings of Baden culture inhumation grave investigated by A. Knor in 1932 by the railway viaduct. 1 – limestone conical artefact; 2 – fluted jug.

kultuře připsat pouze jediný žárový hrob (Šebela 2002, 143, obr. 5: 11), do souvislosti s ní je dáván ještě kostrový pohřeb v sídlištním objektu z Hlinska (Pavelčík 1990), přičemž zhruba souvěká reprezentativní mohylová pohřebiště v podhůří Drahanové vrchoviny patří badenizovaným nálevkovitým pohárům (Šmíd 2003). Lze na nich ovšem dobře sledovat přechod od původního kostrového pohřbívání baalberského stupně k žárovým pohřbům fází drahanovické a ohrozimské, ve kterých je na keramice dobře patrný sílící vliv badenského stylu. Je tedy velmi pravděpodobné, že i změna ritu souvisí s tímto vlivem, který tak mohl pozměnit celkový hodnotový a symbolický systém tamějších komunit, jež se projevil též v převzetí jiných pohřebních zvyklostí. Nutno dodat, že žárové pohřby obou posledních fází byly v mohylách ukládány na úroveň terénu, čili v zemědělsky intenzivně obdělávaných oblastech se do dnešních dnů nemohly dochovat, neboť pravděpodobně zmizely spolu s rozoranými mohylami. Tak by bylo možné vysvětlit jejich téměř absolutní deficit v moravských úvalech.

Lokalita	Vzorek	Datum BP	¹⁴ C BC 1σ	¹⁴ C BC 2σ	Objekt	Bližší kontext	Materiál	Kolagen mg/g
Holubice	CRL-15610	3557±35	1954–1784	2017–1772	16	kostrový pohřeb	<i>Homo</i> , femur dexter	94
Holubice	CRL-15611	4879±36	3694–3641	3760–3539	21	kostrový pohřeb	<i>Homo</i> , femur sinister	133
Holubice	CRL-15612	4486±36	3332–3098	3347–3030	24	kostrový pohřeb	<i>Homo</i> , femur sinister	112

Obr. 12. Holubice, okr. Praha-západ. Přehled radiouhlíkových dat, která byla získána z kostrových hrobů. Obj. 16 datován nálezy do k. únětické, obj. 21 do k. nálevkovitých pohárů a obj. 24 do k. badenské.

Fig. 12. Holubice, Praha-západ district. Overview of radiocarbon dates obtained from inhumation graves. Feature 16 is dated by finds to the Únětice culture, feature 21 to the Funnel Beaker culture, feature 24 to the Baden culture.



Obr. 13. Holubice, okr. Praha-západ. Kalibrační diagram radiouhlíkových dat získaných z osteologického materiálu pocházejícího z kostrových hrobů. Obj. 16 datován nálezy do k. únětické, obj. 21 do k. nálevkovitých pohárů a obj. 24 do k. badenské. Zhotovil P. Limburský.

Fig. 13. Holubice, Praha-západ district. Calibration diagram of radiocarbon dates obtained from osteological material from inhumation graves. Feature 16 is dated by finds to the Únětice culture, feature 21 to the Funnel Beaker culture, feature 24 to the Baden culture.

Poměrně značné množství informací k povaze kostrového pohřbívání badenské kultury přineslo zhruba dvacet objektů prozkoumaných v Dolním Rakousku, čili prostředí, které stojí spolu Moravou české klasické badenské kultuře nejbližší (Dobeš – Šumberová 2015, 76). Většina pohřbů byla v dolnorakouských hrobech ukládána ve skrčené poloze, s temenem lebky k východu, na pravém i levém boku, čili s pohledem na jih i na sever. Kromě objektů s jedním pohřbem se vyskytují i hromadné hroby – extrémní je v tomto případě objekt z Lichtenwörthu, kde bylo v jámě o rozměrech ca 12 × 7 m identifikováno kromě přídatků 370 kostí patřících minimálně 13 jedincům, s doklady perimortálních manipulací (Neugebauer 1979; Teschler-Nicola – Schultz 1984; Krenn-Leeb – Teschler-Nicola 2013, 13). V popisované kategorii nálezů se již několikrát vyskytly případy, kdy byli zemřelí uloženi ve skrčené poloze obličejovou částí k sobě (Ratzersdorf: Krumpel 2009). Vedle prostých hrobových jam byly identifikovány i kontexty se stopami dřevěných konstrukcí nebo kamennými závaly (Ruttikay – Teschler-Nicola 1984; Mayer 1991; Krumpel 2009; Krumpel 2012). Zcela specifickým typem badenských pohřbů v Dolním Rakousku jsou hroby typu *bustum*, kdy byl nebožtík uložený ve skrčené poloze spálen tak, že nedošlo k narušení anatomických souvislostí kostí, které přitom v uvedené poloze spočívají v klasické obdélné hrobové jámě (Neugebauer-Maresch – Teschler-Nicola 1986; k termínu *bustum* v latinských pramenech viz Bechert 1980), též v kombinaci s obvyklým pohřbem urnovým (Neugebauer et al. 1997, 451, Abb. 4–6).

Podle situace v Ratzersdorfu a Lichtenwörthu se zdá, že zemřelí nemuseli být nutně ukládáni do hrobů bezprostředně po smrti: existují náznaky dodatečných pohřbů částí těla, např. sekundární pohřby dětských lebek v hrobech dospělých. Předpoklad, že jde v případě hromadných hrobů o rodinné hrobky, se však nepovedlo potvrdit vzhledem k nedostatečnému množství analyzovatelné DNA v kostech (Wiltshcke-Schrotta – Cemper-Kiesslich – Höger 2009). Výbava hrobů rovněž není unifikovaná – kromě celků, které lze vzhledem k absenci přídatků přisoudit badenské kultuře jen podle radiouhlíkového datování existují objekty s nálezy kamenných sekeromlatů, měděných šperků, v tom i drátěných nákrčníků, lučištnické výbavy atp. (bohatě vybaveny jsou např. známé hroby z Leobersdorfu a Lichtenwörthu, Willvonseder 1937). Dolnorakouský obraz dochovaných dokladů pohřebního ritu je tak velmi pestrý, přičemž nelze vyloučit, že se s podobným spektrem nálezů setkáme v budoucnu i v Čechách.

5. Závěr

Dva kostrové hroby z Holubic přispívají v mnoha ohledech k řešení problémů pohřebního ritu v eneolitu. Výzkum zachytil zbytky pohřebního areálu, který byl založen již v období kultury nálevkovitých pohárů (obj. 21) a který zřejmě měl podle analogií podobu mohylníku. Ten byl obdobným způsobem využíván i následně, z dochovaných situací byly dokumentovány hroby klasického stupně k. badenské (obj. 24) a k. únětické (obj. č. 16). Všechny celky bylo možné spolehlivě datovat podle přídavek, což potvrdila i radiokarbo- nová analýza příslušných vzorků.

V českém kontextu lze za nejzávažnější v lokalitě bezpochyby považovat výskyt kostrového dvojhrobu badenské kultury, spolu s celkem z Prahy–Bubence/Dejvic dosud jedinými na našem území. Z hlediska pohřebního ritu jsou, při absenci moravských nálezů, nejvíce podobné dolnorakouským objektům daného typu, což potvrzuje vzájemnou kulturní afinitu obou oblastí, dobře dokumentovanou stylovou podobností keramického inventáře stále početnějších souborů sídlištních.

Zatímní vcelku zanedbatelný počet kostrových hrobů (a vůbec hrobů) v obou oblastech může mít dvě základní příčiny. Lze předpokládat, že buď nebyla pohřbívána celá populace, nebo se pohřbívalo způsoby, které se archeologicky nedají zachytit, resp. že hroby byly v minulosti dramaticky likvidovány činností přírody a zejména člověka. V tomto ohledu je možné na prvním místě uvažovat o dominujícím žárovém pohřebním ritu, který je sporadicky ve jmenovaných oblastech rovněž doložen. Příklad vzácně dochovaných mohylníků badenizovaných nálevkovitých pohárů z okraje Dražanské vrchoviny, s dominujícími žárovými pohřby ukládanými pod mohylové násypy na úroveň terénu, poukazuje na oprávněnost podobných úvah.

Práce vznikla s podporou na dlouhodobý koncepční rozvoj výzkumné organizace RVO:67985912 a v rámci grantového projektu ZČU v Plzni SGS-2016-068 „Studium vybraných sídelních struktur dlouhého trvání v západních a jižních Čechách“.

Literatura

- Bechert, T. 1980: Zur Terminologie provinzialrömischer Brandgräber. *Archäologisches Korrespondenzblatt* 10, 253–258.
- Bondár, M. – Raczy, P. eds. 2009: The copper age cemetery of Budakalász. Budapest: Pytheas.
- Buchvaldek, M. 1986: Kultura se šňůrovou keramikou ve střední Evropě I. Skupiny mezi Harcem a Bílými Karpaty. *Præhistorica* 12. Praha: Univerzita Karlova.
- Daiňhel, M. 2014: Eneolitické hradisko na katastru Stavenice a Úsova. Předběžná zpráva o záchranném archeologickém výzkumu v letech 2012–2013. In: Ročenka 2013. Archeologické centrum Olomouc, Olomouc: Archeologické centrum Olomouc, 87–109.
- Dobeš, M. – Kostka, M. 2008: Další sídliště raného a starého eneolitu v Praze-Ďáblicích. *Archeologie ve středních Čechách* 12, 71–106.
- Dobeš, M. – Kostka, M. – Likovský, J. 2011: Pohřebiště mladšího stupně kultury nálevkovitých pohárů v Praze-Bubenci a Dejvicích. *Archeologie ve středních Čechách* 15, 139–162.
- Dobeš, M. – Kostka, M. – Stolz, D. 2010: K periodizaci mladších nálevkovitých pohárů: sídliště v okolí Řepné ulice v Praze-Ďáblicích. *Archeologie ve středních Čechách* 14, 605–642.
- Dobeš, M. – Limburský, P. 2014: Obytný a výrobní areál kultury badenské ve Vliněsvi, okr. Mělník. *Archeologie ve středních Čechách* 18, 65–86.
- Dobeš, M. – Popelka, M. 2017: Sídliště klasického stupně badenské kultury v Dolních Beřkovicích, okr. Mělník. *Archeologie ve středních Čechách* 21, 693–744.

- Dobeš, M. – Šumberová, R. 2015:* Klasický stupeň badenské kultury v Čechách na příkladu sídliště v Kolíně. Památky archeologické 106, 43–93.
- Dobeš, M. – Zápotocký, M. 2013:* Pozdní fáze kultury nálevkovitých pohárů v severozápadních Čechách: sídliště Brozany nad Ohří. Archeologické rozhledy 65, 451–503.
- Fischer, U. 1956:* Die Gräber der Steinzeit im Saalegebiet. Studien über neolithische und frühbronzezeitliche Grab- und Bestattungsformen in Sachsen-Thüringen. Vorgeschichtliche Forschungen. Heft 15. Berlin: de Gruyter.
- Hložek, J. – Menšík, P. – Dobítková, M. – Tomášek, P. 2017:* Ein versorgtes Schädeltrauma aus dem Bereich der Aunjetitzer Kultur. Zu einem Grabfund aus Holubice (okr. Praha-západ/CZ). Archäologisches Korrespondenzblatt 47, 475–488.
- Janská, E. 1957:* Sídliště v Hostivících u Prahy a otázka salzmündské skupiny. Archeologické rozhledy 9, 152–160.
- Kossian, R. 2005:* Nichtmegalithische Grabanlagen der Trichterbecherkultur in Deutschland und den Niederlanden. Veröffentlichungen des Landesamtes für Denkmalpflege und Archäologie Sachsen-Anhalt – Landesmuseum für Vorgeschichte, Band 58. Halle (Saale): Landesamt für Denkmalpflege und Archäologie Sachsen-Anhalt.
- Krenn-Leeb, A. – Teschler-Nicola, M. 2013:* Gewalt ≠ Gewalt: Konfliktlösung – Rituelle Gewalt – Soziale Differenzierung. Kontextanalyse an Fallbeispielen aus Neolithikum, Kupfer- und Bronzezeit. Archäologie Österreichs 24/1, 19–27.
- Křišťuf, P. 2004:* Pohřebiště ve Velkých Žernosekách a problém mohyl KNP v Čechách. In: M. Lutovský ed., Otázky neolitu a eneolitu 2003. Sborník referátů z 22. pracovního setkání badatelů zaměřených na výzkum neolitu a eneolitu. Český Brod – Kounice, 23. až 26. září 2003, Praha: Ústav archeologické památkové péče středních Čech, 287–294.
- Krumpel, J. 2009:* Vier Gräber der Badener Kultur aus Ratzersdorf, Niederösterreich. Eine Neubewertung der Bestattungssitten der Badener Kultur in ihrer österreichischen Verbreitung. Fundberichte aus Österreich 47, 99–150.
- Krumpel, J. 2012:* Four graves of the Baden Culture from Ratzersdorf an der Traisen, Lower Austria. Sborník prací Filozofické fakulty brněnské univerzity M17, 211–232.
- Mayer, Ch. 1991:* Bestattungen der Badener Kultur aus Österreich. Archaeologia Austriaca 75, 29–61.
- Motyková, K. – Zápotocký, M. 2002:* Eneolitická sídliště (KNP, badenská k.) v poloze „Na Vrších“ u Mlékojed, okr. Mělník. Archeologie ve středních Čechách 6, 113–132.
- Moucha, V. 1960:* Příspěvek k datování velvarského hrobu. Archeologické rozhledy 12, 465–476, 497–498.
- Moucha, V. 1963:* Eneolitické pohřebiště ve Velkých Žernosekách. Časopis Národního muzea – řada historická 132, 125–136.
- Moucha, V. 1970:* Příspěvek k poznání eneolitických kamenných sekeromlatů v Čechách. Archeologické rozhledy 22, 678–688, 741–742.
- Neugebauer, J.-W. 1979:* KG Lichtenwörth. Fundberichte aus Österreich 17, 233–236.
- Neugebauer, J.-W. – Blesl, Ch. – Gatringer, A. – Neugebauer-Maresch, Ch. – Preinfalk, F. 1997:* Rettungsgrabungen im Unteren Traisental in den Jahren 1996 und 1997. 14. Vorbericht über die Aktivitäten der Abteilung für Bodendenkmale des Bundesdenkmalamtes im Raum St. Polten – Traismauer. Fundberichte aus Österreich 36, 451–567.
- Neugebauer-Maresch, Ch. – Teschler-Nicola, M. 1986:* Eine spätneolithische Doppelbrandbestattung aus Sützenberg, VB Tulln, NÖ. Fundberichte aus Österreich 23, 129–141.
- Neustupný, J. 1958:* Museologické zásady výstavy Pravěk Československa. Časopis Národního muzea – Oddíl věd společenských 107, 177–189.
- Neustupný, E. 1959:* Zur Entstehung der Kultur mit kannelierter Keramik. Slovenská archeológia 7, 260–284.
- Neustupný, E. 1969:* Absolute Chronology of the Neolithic and Aeneolithic Periods in Central and South-East Europe II. Archeologické rozhledy 21, 43–68.
- Neustupný, E. 1988:* Nástroje z pravěkých dolů na křemenec v Tušimicích. Slovenská archeológia 36, 291–298.
- Nevizánsky, G. 1985:* Grabfunde und Überbauerscheinungen der Träger der Badener Kultur im zentralen Gebiet des Karpatenbeckens. Slovenská archeológia 33, 249–272.
- Nevizánsky, G. 2003:* Nové poznatky o pohrebnom rite ľudu badenskej kultúry. Slovenská archeológia 51, 217–222.
- Nevizánsky, G. 2009:* Nepublikované hrobové nálezy badenskej kultúry z juhozápadného Slovenska. Študijné zvesti Archeologického ústavu Slovenskej akadémie vied 44, 198–202.

- Nevizánsky, G. – Oždání, O. 1997:* Ein Brandgräberfeld der Badener Kultur in Malá nad Hronom. Saarbrücker Studien und Materialien zur Altertumskunde 4/5, 251–272.
- Pavelčík, J. 1982:* Drobné terrakoty z Hlinska u Lipníku (okr. Přerov) I. Památky archeologické 73, 261–292.
- Pavelčík, J. 1990:* Rituální pohřeb ženy na výšinné osadě v Hlinsku u Lipníku nad Bečvou. Archeologické rozhledy 42, 501–508.
- Pleslová-Štiková, E. 1972:* Eneolitické osídlení v Lysolajích u Prahy (s příspěvkem B. Soudského: Výzkum v r. 1953, str. 58–70). Památky archeologické 63, 3–141.
- Pleslová-Štiková, E. 1985:* Makotřasy: A TRB Site in Bohemia. Fontes Archaeologici Pragenses 17. Praeae: Museum nationale.
- Preuss, J. 1966:* Die Baalberger Gruppe in Mitteledeutschland. Berlin: VEB Deutscher Verlag der Wissenschaften.
- Prostředník, J. 2001:* Chamská kultura v západních Čechách. In: Praehistorica 25–26, Praha: Karolinum, 7–177.
- Průchová, E. 2009:* Holubice 2008. Antropologická zpráva. Rkp. uložený v archivu společnosti Archeocentrum, Institut pro archeologii a památkovou péči, o. p. s.
- Rataj, J. 1962:* Soubor kanelovaných čerpáčků z Hrušova, okres Mladá Boleslav. Archeologické rozhledy 14, 553, 567–568.
- Ruttka, E. – Teschler-Nicola, M. 1984:* Zwei Gräber der Badener Kultur aus dem Verwaltungsbezirk St. Pölten, Niederösterreich. Annalen des Naturhistorischen Museums in Wien 86A, 71–87.
- Sachße, C. 2010:* Untersuchungen zu den Bestattungssitten der Badener Kultur. Universitätsforschungen zur prähistorischen Archäologie 179. Bonn: Habelt.
- Sosnová, A. 2016:* Sídliště z mladšího (salzmündského) stupně kultury nálevkovitých pohárů z Libeznic, okr. Praha-východ. Archeologie ve středních Čechách 20, 161–252.
- Šebela, L. 2002:* Vývoj eneolitického osídlení pod Pavlovskými vrchy. In: S. Stuchlík ed., Oblast vodního díla Nové Mlýny od pravěku do středověku, Brno: Archeologický ústav AV ČR, 113–133.
- Šmíd, M. 2003:* Mohylová pohřebiště kultury nálevkovitých pohárů na Moravě. Pravěk – Supplementum 11. Brno: Ústav archeologické památkové péče.
- Šmíd, M. 2017:* Nálevkovité poháry na Moravě. S příspěvkem Martiny Roblíčkové. Pravěk – Supplementum 33. Brno: Ústav archeologické památkové péče.
- Teschler-Nicola, M. – Schultz, M. 1984:* Jungneolithische Skelette der Badener Kultur aus Lichtenwörth und Leobersdorf, Niederösterreich. Annalen des Naturhistorischen Museums in Wien 86A, 111–144.
- Vávra, M. – Zápotocký, M. 2016:* Pohřebiště staršího, baalberského stupně kultury nálevkovitých pohárů a hrob kultury se šňůrovou keramikou z Kolína-Štáralky. Archeologie ve středních Čechách 20, 639–660.
- Vencl, S. – Beneš, J. – Blajerová, M. – Opravil, M. – Peške, L. – Světlík, I. 2009:* Pravěké osídlení jeskyně Martina, k. ú. Tetín, okr. Beroun. Památky archeologické 100, 5–48.
- Vokolek, V. 2004:* Katalog staré sbírky Oddělení prehistorie a protohistorie Národního muzea. Fontes Archaeologici Pragenses 30. Praeae: Museum nationale.
- Willvonseder, K. 1937:* Zwei Grabfunde der Badener Kultur mit Metallbeigaben aus Niederösterreich. Wiener prähistorische Zeitschrift 24, 15–28.
- Wilschke-Schrotta, K. – Cemper-Kießlich, J. – Höger, A.-M. 2009:* Die badenzeitlichen Skelette von Ratzersdorf an der Traisen, Niederösterreich. Fundberichte aus Österreich 47, 151–166.
- Zalai-Gaál, I. – Gál, E. 2005:* Gerät oder Machtabzeichen? Die Hirschgeweihhäxte des transdanubischen Spätneolithikums. Acta archaeologica Academiae Scientiarum Hungaricae 56, 29–66.
- Zápotocký, M. 2000:* Cimburk und die Höhensiedlungen des frühen und älteren Äneolithikums in Böhmen. Mit Beiträgen von Lubomír Peške und Slavomil Vencl. Památky archeologické – Supplementum 12. Praha: Archeologický ústav AV ČR.
- Zápotocký, M. 2002:* Eneolitická broušená industrie a osídlení v regionu Čáslav – Kutná Hora. In: I. Pavlů red., Bylany, Varia 2, Praha: Archeologický ústav AV ČR, 159–228.
- Zápotocký, M. 2008a:* Nejstarší stupeň badenské kultury. In: E. Neustupný ed., Archeologie pravěkých Čech 4. Eneolit, Praha: Archeologický ústav AV ČR, 83–86.
- Zápotocký, M. 2008b:* Badenská a řivnáčská kultura v severozápadních Čechách. Archeologické rozhledy 60, 383–458.
- Zápotocký, M. 2013:* Kultura nálevkovitých pohárů v severočeském Polabí (ca 40.–33. století př. Kr.). Archeologie ve středních Čechách 17, 387–513.
- Zápotocký, M. – Kudrnáč, J. 2008:* Eneolitický sídlištní a pohřební areál v Klučově – „Na vrchu“. Příspěvek k periodizaci řivnáčské kultury. Památky archeologické 99, 35–92.

Eneolithic inhumation graves from Holubice, Praha-západ district On the Baden culture burial rite in Bohemia

Two inhumation graves from Holubice near Prague (*figs. 1 and 2*) contribute in many ways to resolving issues surrounding the burial rite in the Eneolithic. The excavation evidently captures the remains of a burial grounds established as early as the period of the Funnel Beaker culture (feature 21: *figs. 3; 6: 1; 7*) and which had, according to parallels, the form of a barrow cemetery. The cemetery continued to be used in a similar manner, and graves from the classic stage of the Baden culture (feature 24: *figs. 4; 6: 2, 4–6; 8; 9*) and Únětice culture (feature 16) were documented in the preserved situation. All of the units could be reliably dated based on their grave goods, which was also confirmed by a radiocarbon analysis of the relevant samples collected from them (*figs. 12 and 13*).

The occurrence of Baden culture inhumation graves can be regarded as the most important at the site; along with the unit from Praha-Dejvice (*figs. 10 and 11*), these are the only graves of this type known in Bohemia thus far. From the perspective of the burial rite and in the absence of Moravian finds, the graves are most similar to Lower Austrian features of the given type (*Krumpel 2009*, with refs.), which confirms the mutual cultural affinity of the two areas, which is well documented in the stylistic similarity of the pottery inventory of settlement assemblages, of which there are still greater numbers.

The very small number of inhumation graves (or any graves, for that matter) in both regions could naturally have two root causes. It can be assumed that either the entire population was buried in a manner that cannot be captured archaeologically, or the graves were dramatically liquidated in the past by the forces of nature, and especially by man. In this respect, it is possible, first and foremost, to consider a dominant cremation burial rite, which is in fact sporadically documented in the specified regions (*Krumpel 2009*, 124–125; *Dobeš – Šumberová 2015*, 79, 86). An example of rare burial mounds ‘Badenised’ Funnel beakers from the edge of the Drahaný Highlands (*Šmíd 2003*) with dominant cremation burials deposited beneath mounds on the former ground suggests the justification of similar considerations.

English by *David Gaul*