

Depot zbraní z doby římské v krušnohorské Hrádečné, okr. Chomutov

A Roman Period weapon hoard
from Hrádečná in the Erzgebirge Mts., northwest Bohemia

Agnieszka Pulpánová-Reszczyńska – Marek Pulpán –
Lenka Ondráčková

Na k. ú. obce Hrádečná (okr. Chomutov, Ústecký kraj) byl při amatérském detektorovém průzkumu v roce 2003 objeven hromadný nález výzbroje a výstroje z doby římské čítající celkem 21 železných předmětů a vážící 2,3 kg. Součástí výzbroje tvoří meč a 11 hrotů kopí/oštěpů; výstroj je zastoupena elementy několika štítů (4 puklice, 5 držadel). Na základě typologicko-chronologické analýzy lze předměty datovat rámcovým rozpětím stupňů B1–C1. Charakteristickým rysem souboru je jeho intencionální zničení. Nález umístěný mimo sídelní a funerální areály představuje ojedinělý doklad lidské aktivity v době římské v centrální části Krušných hor. Přes nejisté nálezové okolnosti lze klást soubor do souvislostí s rituálním chováním a interpretovat jej jako ireverzibilní depot uložený někdy na přelomu starší a mladší doby římské z votivních důvodů.

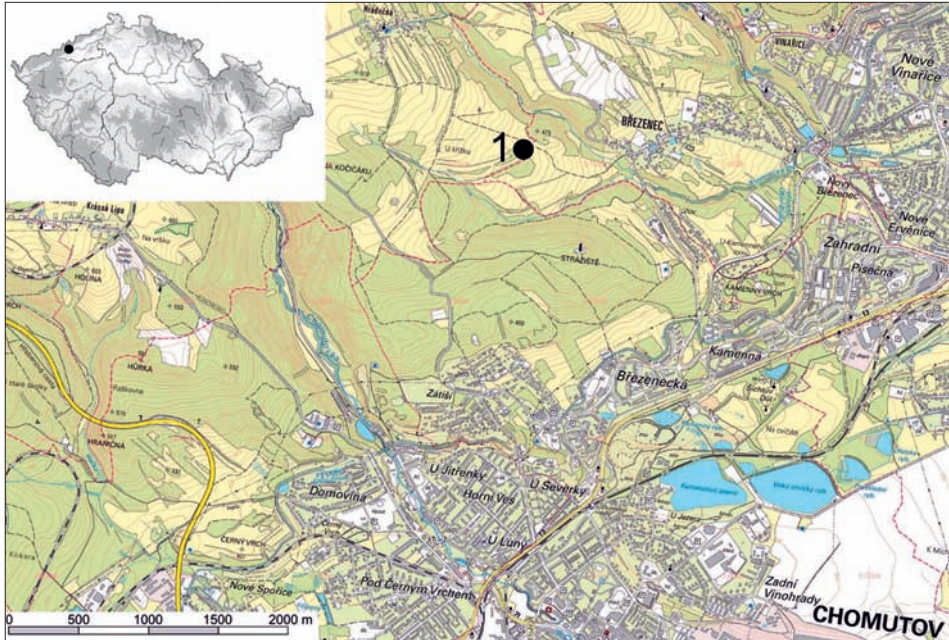
doba římská – Krušné hory – zbraně – štít – meč – kopí/oštěp – depot – votivní obětina

An amateur metal detector survey conducted in 2003 in the cadastre of the town of Hrádečná (Chomutov district, Ústí nad Labem Region) uncovered a mass find of arms and gear from the Roman Period with a total of 21 iron artefacts weighing 2.3 kg. The weapons include a sword and 11 lances/spears; gear is made up of parts of several shield (4 bosses, 5 grips). Based on a typological-chronological analysis, the artefacts can be dated in general to the interval between phases B1–C1. A characteristic trait of the assemblage is its intentional destruction. Made outside settlement and burial areas, the find is an extraordinary document of human activity in the Roman Period in central Erzgebirge Mts. Despite the uncertain find circumstances, the assemblage can be connected with ritual behaviour and interpreted as an irreversible hoard buried for votive reasons roughly between the Early and Late Roman Period.

Roman Period – Erzgebirge Mountains – weapons – shield – sword – lance/spear – hoard – votive offering

1. Úvod

V severozápadních Čechách evidujeme strukturovanou síť sídlišť a pohřebišť z doby římské, která se koncentruje v nížinném Podkrušnohoří a zřídka kdy překračuje nadmořskou výšku 300 m (např. *Preidel 1930; 1935; Motyková-Šneidrová 1963a; 1967; Sakař 1966; Zápotocký 1969a; Koutecký – Venclová 1979*). Přesný protipól hustě osídlených oblastí představuje masiv Krušných hor, u něhož disponujeme pouze ojedinělými soudobými doklady, a to v podstatě jen v jeho úzkém severním pásu. Tyto nečetné stopy souvisejí s přechodem horského terénu a průběhem dálkového komunikačního koridoru, jakým byla po celé pravěké období tzv. Chlumecká cesta (*Simon – Hauswald 1995; Salač 1997; 2002; Čižmář 2008*). Střední partii Krušných hor bychom s ohledem na absenci jakýchkoliv pozůstatků z doby římské mohli označit jako *terra incognita* (srov. *Christl 1989; Reszczyńska 2010; 2014*).



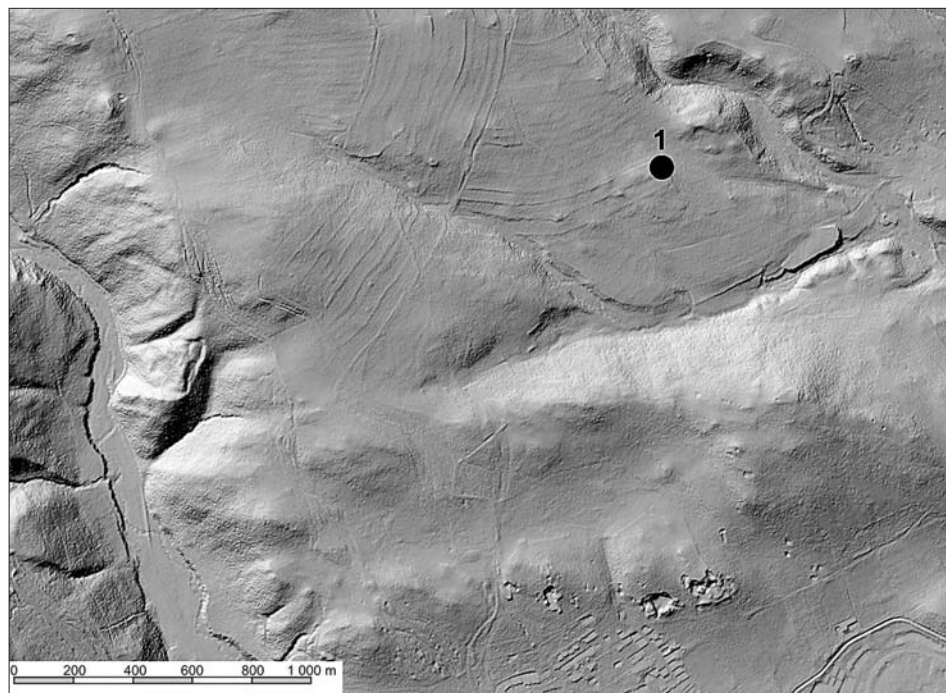
Obr. 1. Hrádečná, okr. Chomutov, Ústecký kraj. Výřez z mapového listu 02-33-07 v M 1 : 10 000 s polohou lokality (podle podkladů ČÚZK vynesl J. Šály).

Fig. 1. Hrádečná, Chomutov district, Ústí nad Labem Region, with an indication of the site.

Do tohoto obrazu vstupuje nález, který představuje ojedinělý doklad lidské aktivity v nitru hor v prvních staletích našeho letopočtu. O pojednáváném souboru byly doposud podány jen základní informace (Ondráčková 2006), na jejichž základě byl zařazen do kompendia o depotech (Smejtek – Lutovský – Militký 2013, 108). Cílem tohoto příspěvku je prezentovat komplexní analýzu souboru a současně poukázat na problematiku hromadného ukládání předmětů v době římské, které v kontextu středoevropského barbarika představuje neobyčejný kulturní fenomén (srov. Bradley 1998, 9 ad.).

2. Okolnosti nálezu

Nález železných předmětů z doby římské byl na katastru obce Hrádečná (okr. Chomutov, Ústecký kraj) učiněn v květnu roku 2003 panem Jaroslavem Zvurským při amatérské činnosti s detektorem kovů a teprve v prosinci téhož roku byl celý soubor předán do Oblastního muzea v Chomutově. Nálezce podal v terénu informace o jeho přesné lokalizaci, přičemž při zimní rekonognoscaci byl dřívější zemní zásah ještě dobře patrný. Místo nálezů a jeho bezprostřední okolí bylo za přítomnosti pracovníků muzea ohledáno za pomoci detektoru kovů, avšak žádné další nálezky již nebyly evidovány. Průzkum byl proveden v nápadnějších shlucích kamenů v remízku a na jeho severním okraji. Další nedestruktivní průzkum detektorem kovů na místě nálezů a v jeho nejbližším okolí provedli o několik dní později pracovníci ÚAPPSZČ v Mostě (J. Blažek a P. Lissek) rovněž s negativním výsledkem.



Obr. 2. Hrádečná, okr. Chomutov. Digitální model reliéfu oblasti mezi údolím říčky Chomutovky a Březeneckým potokem (podle podkladů ČÚZK vynesl J. Šály; DMR 5G).

Fig. 2. Hrádečná, Chomutov district. Digital model of the terrain relief between the valley of the Chomutovka Stream and the Březenecký Stream.

Podle informace nálezce ležel soubor v nevelké jámě, která dosahovala do hloubky zhruba 30 cm, jejíž povrch byl zarovnan kameny. Na dně byly umístěny 4 štítové puklice, na nich ležel svinutý meč rozlomený na dvě části, dále 5 držadel štítu a celkem 11 hrotů kopí/oštěpů. Na základě ústních informací měly být nálezy rozloženy vodorovně, tak, že ostří meče, hroty kopí/oštěpů a pravděpodobně i trny štítových puklic směřovaly špicemi přibližně k severu, tzn. směrem do svahu (Ondráčková 2003; 2006).

Lokalita se nachází na široce rozevřeném, pozvolna se zdvihajícím a mírně vlněném horském sedle ukloněném k jihovýchodu v nadmořské výšce 468 m, ze kterého se otevírá panoramatický výhled na části Chomutovska, Lounska a Mostecka. Sedlo se severním směrem nad lokalitou zdvihá až k horskému hřebenu do nadmořské výšky ca 700 m, přičemž ze zbývajících světových stran je ohraničeno několika přírodními útvary. Jižně od lokality se tyčí vrch Strážiště (511 m n. m.) a západně vrch Na Kočičáku (578 m n. m.). Sedlo je lemováno třemi vodními zdroji vyššího i nižšího řádu – od východu Březeneckým potokem, od jihu jeho bezejmenným pravobřežním přítokem a od západu hluboce zaříznutým údolím říčky Chomutovky (obr. 1–3).¹ Půdní pokryv v oblasti představuje

¹ Vzdálenosti vodních toků od lokality: Březenecký potok ca 250 m, jeho bezejmenný pravostranný přítok ca 500 m, Chomutovka ca 1800 m.



Obr. 3. Hrádečná, okr. Chomutov. 1 – letecký snímek krušnohorského hřebene (foto M. Žihla); 2 – pohled od SZ na táhlé sedlo a zalesněný remízek (foto M. Půlpán). Poloha nálezů označena šipkou.
Fig. 3. Hrádečná, Chomutov district. 1 – aerial image of the Erzgebirge Mts. ridge; 2 – view from NW of the elongated saddle and the tree-covered grove. Location of find marked with an arrow.

kambizem acidní a dystrická. Povrchová lesní humusová vrstva dosahovala v místě nálezu necelých 10 cm, kamenité podloží tvořily převážně svory a zvětralé bloky pararul. Přestože v bezprostředním okolí nálezu převládají v současnosti odlesněné louky a pastviny členěné četnými mezemi (*Demek – Mackovčín edd. 2006, 75*), byl předmětný nález uložen v remízku porostlém vzrostlou dubo-habřinou, která nejspíše představuje původní vegetační pokryv (*Ondráčková 2003*). Podle rekonstrukčního uspořádání přirozené vegetace (*Mikyška et al. 1969*) pokrývaly zájmové území květnaté bučiny, na které v blízkosti remízku navazovaly bikové bučiny a dubo-habrové háje, resp. černýšové dubo-habřiny (*Neuhäuslová a kol. 1998*).

3. Popis nálezů

Použité zkratky: doch. – dochováno; nedoch. – nedochováno; d. – délka; š. – šířka. *Štítové puklice*: PO – průměr okraje; VC – výška celková; VT – výška trnu; VK – výška klenby; VL – výška límce; ŠO – šířka okraje. *Držadla štítů*: DC – celková d. držadla; ŠD – š. úchytných destiček; DR – d. rukojeti; ŠR – š. rukojeti; PR – průřez rukojeti. *Hroty kopí/oštěpů*: G – celková d. kopí; L – d. listu; T – d. tulejky; A – max. š. listu; Q – vzdálenost mezi koncem listu a jeho nejširším místem; PL – průřez listu; PTL – tvar na přechodu tulejky a listu; PT – typ průřezu tulejky; T – typ tvaru tulejky (podle *Kaczanowski 1995*).

1. Železná štítová puklice s krátkým ostrým trnem; velmi silně deformovaná, polovina klenby s trnem promáčknutá skrze límec dovnitř; na olámaném okraji celkem sedm otvorů pro nýty (dvě skupiny po třech umístěných vedle sebe, na protější straně doch. jeden, pův. 3×3); PO 15,3 cm; VC ca 12 cm; VT 2,4 cm; VK 7,1 cm; VL 2,5 cm; ŠO 2,3 cm; váha 224 g; inv. č. CV-N 11741 (*obr. 4: 1; tab. 2: 1*);

2. železná štítová puklice s krátkým ostrým trnem; méně deformovaná než předchozí, ale silně zmáčknutá; okraj ohnutý a silně olámaný, zach. jen v menší části; otvory pro nýty nedoch.; PO ca 14,5 cm; VC ca 12,3 cm; VT 2,3 cm; VK 7,9 cm; VL 2,1 cm; ŠO 2,1 cm; váha 164 g; inv. č. CV-N 11742 (*obr. 4: 2; tab. 2: 2*);

3. železná štítová kuželovitá puklice s odlomeným a nedoch. trnem (krátce vytaženým?); doch. zhruba ze 3/4, silně zmáčknutá a olámaná; okraj a klenba doch. jen částečně; otvory pro nýty nedoch.; PO ca 19,5 cm; VC doch. 11,5 cm; VT nedoch.; VK 9,3 cm; VL 2,2 cm; ŠO 1,5 cm; váha 190 g; inv. č. CV-N 11743 (*obr. 4: 3; tab. 2: 3*);

4. železná štítová kuželovitá puklice, velmi silně zmáčknutá a deformovaná, doch. zhruba ze 4/5; vrchol klenby nedoch., silně zmáčknutá; na olámaném okraji částečně doch. dva otvory pro nýty; PO ca 16 cm; VC doch. ca 9,5 cm; VT nedoch.; VK min. 8,2 cm; VL 1,3 cm; ŠO 1,5 cm; váha 130 g; inv. č. CV-N 11744 (*obr. 4: 4; tab. 2: 4*);

5. železné držadlo štítu s lehce odsazenými úchytnými destičkami obdélníkového tvaru; doch. celé, pouze jeden konec destičky ohnut a odlomen; destičky s jedním otvorem pro nýt na každé straně (2×1); rukojeť žlabovitá doutníkovitého tvaru; DC doch. 21 cm; ŠD 3,2 cm; DR 13 cm; ŠR 1,9 cm; PR ve tvaru U; váha 71 g; inv. č. CV-N 11745 (*obr. 5: 1; tab. 3: 5*);

6. železné držadlo štítu s neodsazenými trapézovitými úchytnými destičkami pro nýty, s výrazně členěnou rukojetí; doch. téměř celá, oba konce destiček slabě poškozeny, jeden ohnut; na jedné destičce dva otvory pro nýty (původ. 2×2), v nichž v jednom část železného nýtu; rukojeť žlabovitá doutníkovitého tvaru; DC doch. 18,7 cm; ŠD 3,1 cm; DR 11,2 cm; ŠR 1,8 cm; PR ve tvaru U; váha 55 g; inv. č. CV-N 11746 (*obr. 5: 2; tab. 3: 6*);

7. železné držadlo štítu s úzkými trapézovitými úchytnými destičkami pro nýty; doch. téměř celé, rohy obou destiček slabě poškozeny; lehce ohnuté ve střední partii; destičky s jedním otvorem pro nýt (2×1); v jednom doch. železný nýt; rukojeť žlabovitá doutníkovitého tvaru; DC 18 cm; ŠD 3 cm; DR 12 cm; ŠR 1,6 cm; PR ve tvaru U; váha 39 g; inv. č. CV-N 11747 (*obr. 5: 3; tab. 3: 7*);

8. železné držadlo štítu výrazně členěné s obdélníkovými úchytnými destičkami pro nýty; doch. téměř celé, jedna destička odlomena těsně za žebrem a nedoch.; destičky se dvěma otvory pro nýty (původ. 2×2) oddě-

lené od rukojeti příčnými vystouplými žebry; rukojeť žlabovitá, lehce rozšířená ve střední části; DC doch. 19,5 cm; ŠD 1,8 cm; DR 11,5 cm; ŠR 2 cm; PR ve tvaru U; váha 55 g; inv. č. CV-N 11748 (*obr. 4: 5; tab. 3: 8*);

9. železný držadlo štítu výrazně členěné s kruhovými úchytnými destičkami pro nýty; doch. celé, dvojitě přehnuté do tvaru písmene S a rozlomené na dva fragmenty; v místě ohnutí destiček uprostřed otvory pro nýty (2×2); rukojeť členitá žlabovitého průřezu; DC 28 cm; ŠD 0,7–2,1 cm; DR 12,5 cm; ŠR 1,1 cm; PR ve tvaru otevřeného U; váha 38 g; inv. č. CV-N 11749 (*obr. 4: 6; tab. 3: 9*);

10. železný obousečný meč; zdeformovaný, nadvakrát ohnutý, doch. ve dvou fragmentech; čepel velmi krátká, středně široká, plochého čockovitého průřezu; hrot (špice) krátký, obloukovitě seříznutý; jílec velmi krátký, obloukovitě vyběhající z čepele, zakončený rombickou hlavicí; d. celková 59 cm; d. čepele 47 cm; š. čepele 4,7 cm; tloušťka čepele 0,6 cm; d. hrotu 3 cm; d. rukojeti 12,2 cm; váha celková 394 g; inv. č. CV-N 11750 (*obr. 5: 4*);

11. železný hrot kopí/oštěpu; doch. celý, zdeformovaný; dlouhý úzký list rombického průřezu přehnutý v polovině; tulejka silně stlačena, se dvěma otvory pro nýty; G 27,3 cm; L 17,3 cm; T 10 cm; A 3,4 cm; Q 14,5 cm; váha 103 g; inv. č. CV-N 11751 (*obr. 5: 5; tab. 4: 11*);

12. železný hrot kopí/oštěpu; doch. celý, zdeformovaný; dlouhý úzký list plochého rombického průřezu přehnutý v polovině; tulejka silně stlačena, rozšířená; G 23 cm; L 16,5 cm; T 6,5 cm; A 2,8 cm; Q 13 cm; váha 83 g; inv. č. CV-N 11752 (*obr. 5: 6; tab. 4: 12*);

13. železný hrot kopí/oštěpu; doch. celý, dlouhý štíhlý list rombického průřezu lehce ohnut u vrcholu a na jedné hraně; tulejka silně stlačena, lehce rozšířená, se dvěma otvory pro nýty; G 19,3 cm; L 14,2 cm; T 5,1 cm; A 3,8 cm; Q 10,5 cm; váha 64 g; inv. č. CV-N 11753 (*obr. 5: 7; tab. 4: 13*);

14. železný hrot kopí/oštěpu; doch. celý, dosti štíhlý list rombického průřezu vyhnut; tulejka relativně dlouhá kruhového průřezu, se dvěma otvory pro nýty; G 21,5 cm; L 14 cm; T 7,5 cm; A 3,4 cm; Q 10 cm; váha 88 g; inv. č. CV-N 11754 (*obr. 5: 8; tab. 4: 14*);

15. železný hrot kopí/oštěpu; doch. celý, dlouhý tenký list rombického průřezu lehce vyhnut a naprasklý, špice poškozena, s výrazným středovým žebrem; stlačená tulejka relativně krátká kruhového průřezu, lehce rozšířená, s otvorem pro nýt; G 22 cm; L 15,5 cm; T 6,5 cm; A 4,2 cm; Q 11,9 cm; váha 121 g; inv. č. CV-N 11755 (*obr. 6: 1; tab. 4: 15*);

16. železný hrot kopí/oštěpu; doch. celý, štíhlý plochý list rombického průřezu lehce vyhnut, s výrazným středovým žebrem; stlačená tulejka relativně krátká, rozšířená, se dvěma otvory pro nýty; G 22,8 cm; L 14,4 cm; T 8,4 cm; A 3,5 cm; Q 9 cm; váha 123 g; inv. č. CV-N 11756 (*obr. 6: 2; tab. 4: 16*);

17. železný hrot kopí/oštěpu; doch. celý, dlouhý štíhlý list rombického průřezu lehce vyhnut; stlačená tulejka relativně dlouhá, rozšířená, se dvěma otvory pro nýty; G 19,7 cm; L 13,3 cm; T 6,4 cm; A 3,9 cm; Q 9,5 cm; váha 138 g; inv. č. CV-N 11757 (*obr. 6: 3; tab. 4: 17*);

18. železný hrot kopí/oštěpu; doch. celý, dlouhý poměrně masivní list rombického průřezu lehce vyhnut a naprasknut, s výrazným středovým žebrem; stlačená tulejka relativně krátká, rozšířená, se dvěma otvory pro nýty; G 15,6 cm; L 11,6 cm; T 4 cm; A 3,3 cm; Q 8 cm; váha 64 g; inv. č. CV-N 11758 (*obr. 6: 4; tab. 4: 18*);

19. železný hrot kopí/oštěpu; doch. téměř celý, nepatrně poškozen na vrcholu listu a na spodku tulejky; relativně úzký list rombického průřezu, s nevýrazným středovým žebrem; dlouhá cylindrická tulejka s lehce naznačeným žebříkem po celé délce, se dvěma otvory pro nýty; G 16 cm; L 9,7 cm; T 6,3 cm; A 3,4 cm; Q 5,7 cm; váha 85 g; inv. č. CV-N 11759 (*obr. 6: 5; tab. 4: 19*);

20. železný hrot kopí/oštěpu; doch. téměř celý, poměrně úzký list rombického průřezu lehce vyhnut a poškozen; na konci olámaná tulejka dlouhá, rozšířená, s otvorem pro nýt; G 19 cm; L 12 cm; T 7 cm; A 2,8 cm; Q 7,7 cm; váha 68 g; inv. č. CV-N 11760 (*obr. 6: 6; tab. 4: 20*);

21. železný hrot oštěpu s křídélky; doch. téměř celý, poškozen vrch listu, jedno křídélko a dolní část tulejky; list krátký čockovitého průřezu; zpětná křídélka krátká s nevelkým rozpětím, tulejka dlouhá, rozšířená, se dvěma otvory pro nýty; G 13,6 cm; L 3,5 cm; T 11 cm; A 2,3 cm; váha 41 g; inv. č. CV-N 11761 (*obr. 6: 7; tab. 4: 21*).

4. Vyhodnocení nálezů

Soubor z Hrádečné tvoří celkem 21 železných předmětů. S ohledem na funkční kategorie předmětů jsou v něm zastoupeny pouze kovové součásti výzbroje a výstroje (*obr. 7*). Z množstevního i váhového hlediska představují nejpočetnějšího zástupce hroty kopí/oštěpů s 11 ks a celkovou váhou 978 g (v tom oštěp s křídélky o váze 41 g). Pět kusů jsou zastoupena držadla štítů o váze 258 g, čtyřmi kusy štítové puklice o váze 708 g a ojedinelý meč s váhou 394 g. Celková váha souboru po konzervaci čítá 2338 g (*tab. 1*).

Kategorie předmětu	štíťové puklice	držadla štítů	meč	kopí/oštěp	oštěp	celkem
počet předmětů (ks)	4	5	1	10	1	21
váha (g)	708	258	394	937	41	2 338

Tab. 1. Hrádečná, okr. Chomutov. Základní údaje o kategoriích výstroje a výzbroje.

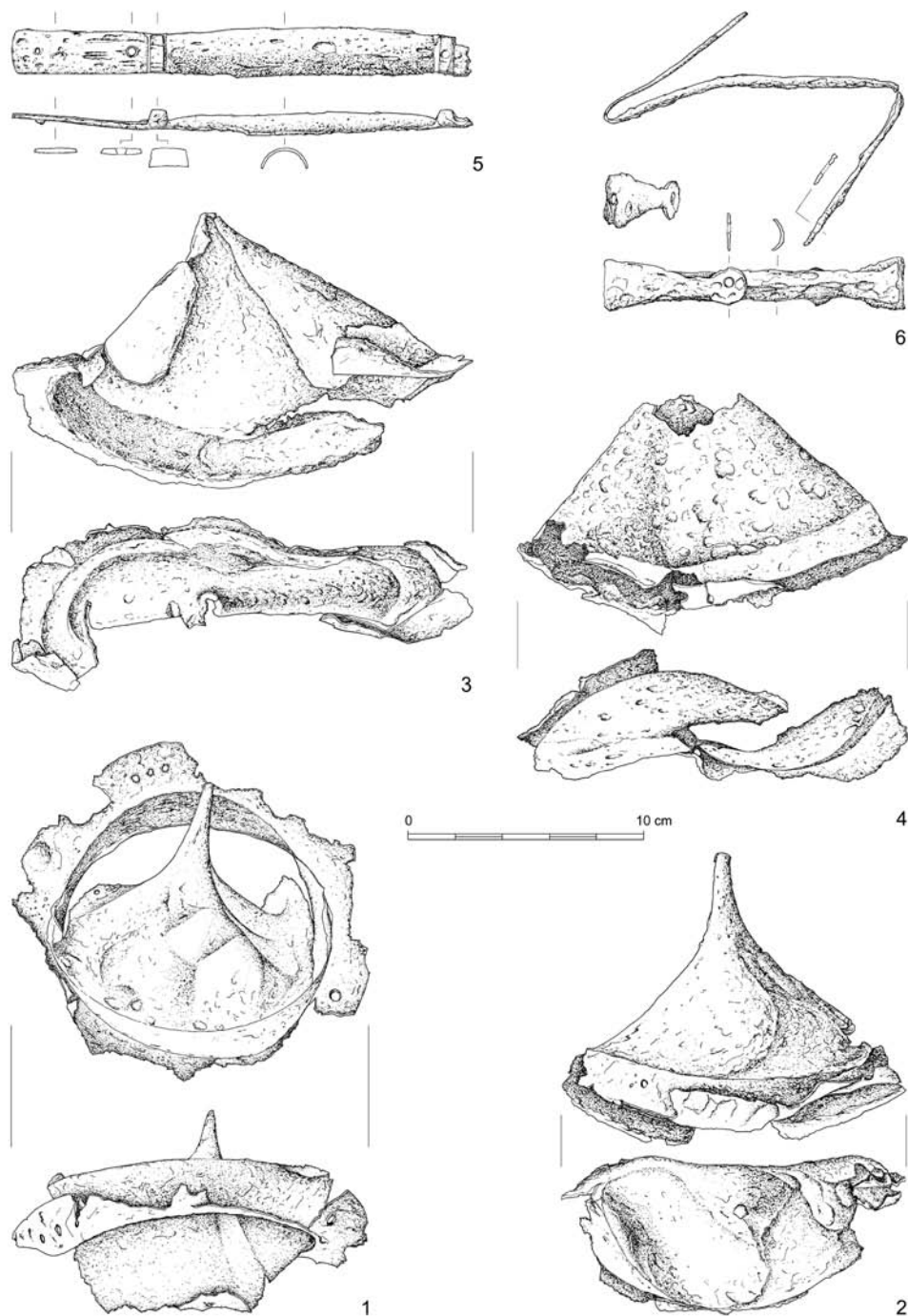
Tab. 1. Hrádečná, Chomutov district. Basic information on the categories of weapons and military gear.

Drtivá většina souboru z Hrádečné byla mechanicky deformována. Poškození bylo patrně provedeno trojím základním způsobem – ohybem, lomem a tlakem. Nejsilněji poškozené jsou štítové puklice, jejichž klenby jsou silně zploštělé (*obr. 4: 3–4*), někdy protlačené skrze límec dovnitř (*obr. 4: 1*), okraje olámané (*obr. 4: 1–4*), příp. vrcholy kleneb včetně eventuálních trnů nedochované (*obr. 4: 4*). Držadla štítů mají úchytné destičky lehce olámané (*obr. 4: 5; 5: 1–3*), příp. vyhnuté (*obr. 5: 1–2*). Jedno držadlo je dvojitě přehnuto do tvaru písmene S (*obr. 4: 6*). Většina hrotů kopí má list buď částečně vyhnutý (*obr. 5: 7–8; 6: 1–4*), nebo zcela přehnutý (*obr. 5: 5–6*), a zároveň mají povětšinou silně stlačené, příp. olámané tulejky (*obr. 5: 5–7; 6: 1–6*). Meč je dvojitě přehnutý a rozlomený na dva fragmenty (*obr. 5: 4*). Poškození ohněm (tzv. ohňová patina) nebylo při konzervaci na předmětech pozorováno (*Satrapová – Nacherová – Perlík 2005, 1*).

Jedny z chronologicky nejprůkaznějších elementů výzbroje a výstroje doby římské představují štítové puklice. Bohužel vzhledem k výše popsanému poškození lze pouze u dvou z nich určit jejich typologickou příslušnost, zatímco zbylé dvě umožňují jen rámcové zařazení. Pravděpodobně u všech čtyř exemplářů máme co do činění s jejich záměrným poničením, podobně jako je tomu v případě hrobových celků (k tomu podrobně kap. 6.1.). K dalšímu poškození předmětů došlo i působením korozních procesů.

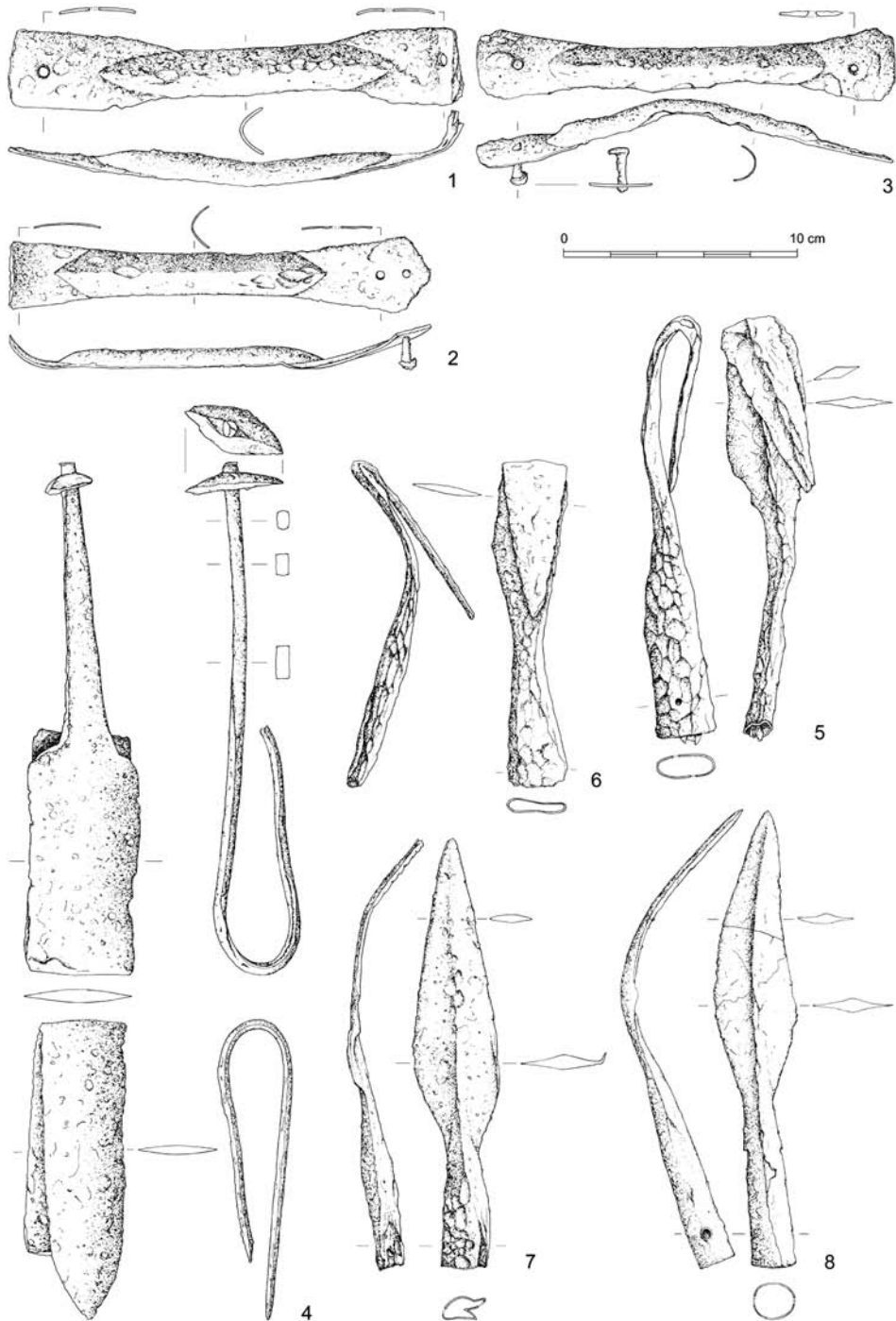
Jedna z hůře zachovaných puklic (11 743: *obr. 4: 3*) zastupuje pravděpodobně formu Jahn 6 (*Jahn 1916, 171–173, Taf. III: 6*), Zielsing F1, event. Zielsing G1 (*Zielsing 1989, Taf. 9: 1–2, 10: 1–2*), resp. Ilkjar 2 (*Ilkjar 1990, 35, 272–277, Abb. 22*)². Pro toto zařazení mohou svědčit nejen rozměry předmětu, ale i nepatrně naznačené vyhnutí v jeho vrcholové partii. S ohledem na jeho deformaci je problematické jej jednoznačně typologicky přiřadit podle *Zielsinga (1989)*. Typy F1 i G1 jsou hojně doloženy v široké oblasti barbarika, a to nejen v dolním Polabí a kultuře przeworské, ale rovněž v jihoskandinávských oblastech či na jihozápadním Slovensku (*Zielsing 1989, 86, 92*). Tyto formy se objevují již v předřímském období, ale jejich největší rozmach je spojován se starší dobou římskou, zvláště se stupněm B1 (*Zielsing 1989, 87, 93*). Na největších českých pohřebištích se nacházely v Třebusicích (hrob 606: *Droberjar 2006, 640–641, obr. 31: 4*) a v Dobřichově-Píchově, kde je puklice typu Zielsing F1 součástí hrobu VI datovaného do fáze B1a (*Droberjar 1999, 107, Taf. 22: VI/9*). Naproti tomu exempláře typu Zielsing G1 jsou na zmíněném pohřebišti

² Za konzultace a cenné rady ohledně typologického zařazení předmětů náleží srdečné poděkování T. Bochnakovi a B. Kontnému.

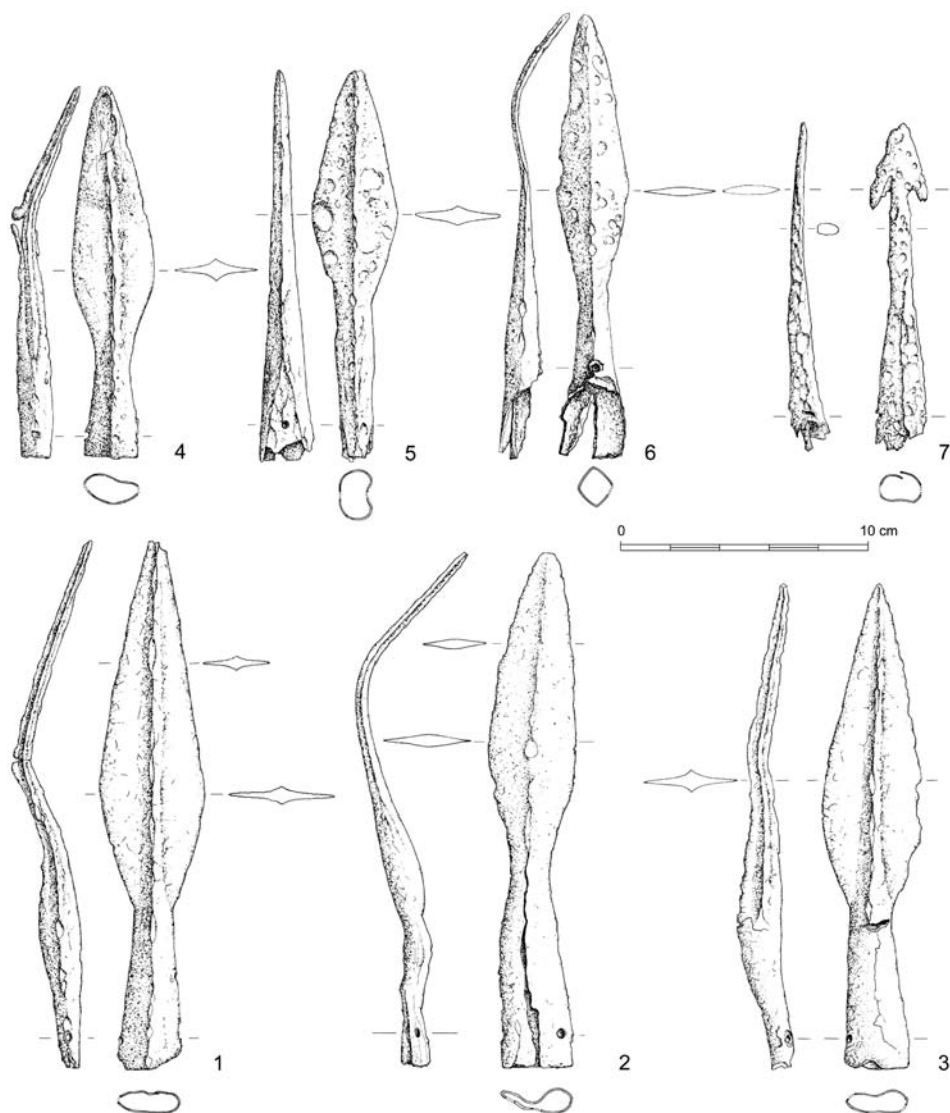


Obr. 4. Hrádečná, okr. Chomutov. Železné artefakty. 1–4 štítové puklice; 5–6 držadla štítu (kresby na obr. 4–6 V. Tesář).

Fig. 4. Hrádečná, Chomutov district. Iron artefacts. 1–4 shield bosses; 5–6 shield grips.



Obr. 5. Hrádečná, okr. Chomutov. Železné artefakty. 1–3 držadla štítu; 4 meč; 5–8 hroty kopí/oštěpů.
 Fig. 5. Hrádečná, Chomutov district. Iron artefacts. 1–3 shield grips; 4 sword; 5–8 lance points.



Obr. 6. Hrádečná, okr. Chomutov. Železné artefakty. 1–6 hroty kopí/oštěpů; 7 hrot oštěpu.
Fig. 6. Hrádečná, Chomutov district. Iron artefacts. 1–6 lance points; 7 spear point.

evidovány v několika souborech, mj. v hrobě 26 datovaném do fáze B1a (Droberjar 1999, 107, Taf. 36: 26/3) či v hrobě 33 datovaném do fáze B1b (Droberjar 1999, 107, Taf. 40: 33/7).

Druhá štítová puklice s poškozenou a nedochovanou vrcholovou partií (11 744: obr. 4: 4) může spadat buď do skupiny kuželovitých forem typu Jahn 5/Zieling I1 (Jahn 1916, 170, Taf. III: 5; Zieling 1989, 105–113, Taf. 12: 1–2), nebo ke stejným formám jako předchozí exemplář. V jejím případě nelze vyloučit ani původní přítomnost trnu, jehož absence nedovoluje puklici blíže typologicky specifikovat.

Dvě nejlépe zachované štítové puklice s trnem (11 741: obr. 4: 1; 11 742: obr. 4: 2) přináleží k typu Jahn 7b (Jahn 1916, 173, Taf. III: 7b), Zieling F2/G2 (Zieling 1989, 88–90, Taf. 9: 5, 10: 4), Adler Bd2 (Adler 1993, 40, Abb. 3), resp. Ilkjær 3a (Ilkjær 1990, 35, 272–277, Abb. 22, 184). U první z nich (11 741:



Obr. 7. Hrádečná, okr. Chomutov. Reprezentativní zástupci výbroje a výstroje (foto M. Žihla).
Fig. 7. Hrádečná, Chomutov district. Representative weapons and military gear.

obr. 4: 1) je dochována skupina tří otvorů pro nýty, což pravděpodobně svědčí o původních devíti nýtech ve třech pravidelně rozmístěných skupinách (3×3). Druhá puklice (11 742: obr. 4: 2) měla pravděpodobně samostatné nýty a s ohledem na poněkud kratší trn představuje jakousi „přechodnou formu“ mezi popsávanými typy Jahn 6 a Jahn 7b.

Typy Zieling F2 a Zieling G2 jsou charakteristické pro dolno- a středolabskou oblast a kulturu przeworskou, ale zároveň se poměrně hojně vyskytují i ve Skandinávii (Zieling 1989, 89, 95). V dolním Polabí jsou analyzované typy nejčastěji registrovány ve druhé (Zeitstufe 2), řidčeji též ve třetí časové sekvenci (Zeitstufe 3), a lze je tudíž synchronizovat se stupni Eggers B1–B2 (Adler 1993, 40, 120, 126). Charakteristické jsou pro III. skupinu se štíty (Schildgruppe III podle Adler 1993, Beilage 2). Podobné předměty byly nalezeny v hrobech na pohřebišti v Putensenu (hroby B 698, B 797: Wegewitz 1972, 155, Taf. 103). Na tomto pohřebišti je v hrobě B 190 doložena i puklice s kratším trnem (*ibid.*, 66, Taf. 17), která je více podobná druhému exempláři z Hrádečné s jednotlivými otvory pro nýty (11 742: obr. 4: 2). Další příklady s jednotlivými nýty byly evidovány na pohřebišti v Ehestorf-Vahrendorfu v hrobech 84 (Wegewitz 1962, 37, 62, Taf. 4: 84) a mezi urnami 340/341 (*ibid.*, 54, Taf. 12:340/341). Naproti tomu jako příklady puklic s otvory pro 3×3 nýty můžeme zmínit soubory z pohřebišť na dolnolabských lokalitách Hamburg-Marmstorf (hrob 227B: Wegewitz 1964, 60, Taf. 16:227; hrob 242: *ibid.*, 62, Taf. 17: 242) a Hamfelde (hrob 151: Bantelmann 1971, 96, Taf. 21/151). Ze středolabské oblasti jsou známy rovněž z pohřebišť v Prositz (hrob 83: Coblenz 1955, 86–87, Taf. 26: 4).

V kultuře przeworské představuje typ puklic Jahn 7b průvodní formu 3. skupiny hrobů se zbraněmi, která je synchronizována s fází B2a. V dané skupině vystupují spolu s držadly s obdélníkovitými úchytnými

destičkami typu Jahn 7–8 (*Godtowski 1992*, 72–73, ryc. 1: 4). Analogické exempláře jsou ve skandinávských materiálech řazeny do 2. skupiny hrobů se zbraněmi datované do stupně B2 (*Ilkjaer 1990*, 272–277, Tab. 187, 188), v níž se vyskytují mj. spolu s držadly typu Jahn 8/217 (*ibid.*, 276, Tab. 188). Registrovány jsou však i v obdobně datované 3. skupině hrobů se zbraněmi (*ibid.*, 278–279, Tab. 189, Abb. 185), v níž vystupují spolu s držadly s odsazenými úchytnými destičkami (*ibid.*, 280, Abb. 185). V Čechách byl podobný exemplář jako v Hrádečné, jen s poněkud delším trnem, nedávno odkryt na pohřebišti v nedalekých Nezabylicích v hrobě č. 3 (*Půlpánová-Reszczyńska 2018*, 93, ryc. 3: 6).

Dalšími prvky výstroje spjatými v souboru z Hrádečné se štíty jsou jejich železná držadla, někdy s dochovanými železnými nýty. Celkem pět zjištěných exemplářů tvoří chronologicky nesourodý celek a zastupují širší chronologický rámec než výše představené puklice.

Pravděpodobně nejstarším představitelem této kategorie je exemplář s vnějšími kruhovými a vnitřními lancetovitými úchytnými destičkami pro nýty (11 749: *obr. 4: 6*), který lze řadit k typu Jahn 6/Zieling G1 (*Jahn 1916*, 186, Abb. 208; *Zieling 1989*, 186–188, Taf. 23: 1–2). Morfologicky se blíží rovněž typu Adler Fb1, ačkoliv jeho rozměry a proporce odpovídají spíše typu Adler Fb4 s charakteristickým žebrem mezi rukojetí a destičkami (*Adler 1993*, Abb. 4), toto však u držadla z Hrádečné postrádáme. Vzhledem ke stavu zachování předmětu nelze zároveň vyloučit, že podobným žebrem mohl původně disponovat. Prostorová distribuce těchto artefaktů naznačuje jejich výraznou vazbu na prostředí polabských Germánů. Jejich hojný výskyt evidujeme především v dolnolabském kulturním prostředí, např. na pohřebištích v Hamburgu–Marmstorfu (hrob 242: *Wegewitz 1964*, 62, Taf. 17: 242; hrob 251: *ibid.*, 63, Taf. 18: 251), v Putensenu (hrob B 376: *Wegewitz 1972*, 88, Taf. 39) a v Hamfelde (hrob 136: *Bantelmann 1971*, 94, Taf. 19/136b). Známý jsou rovněž ze středního Polabí – z Bornitz z hrobu FK 112 (*Voigt 1976*, 246, Abb. 65: c) či z hrobu 818 v Kemnitz (*Geisler 1974*, 93, Taf. 75: 9). Několik dalších analogií nacházíme i ve středním Podunají, jak dokládají nálezy ze tří hrobů z pohřebiště v Kostolné pri Dunaji (hrob 14: *Kolník 1980*, 100, Taf. LXXXIV: 14/f, hrob 23: *ibid.*, 104, Taf. LXXXVIII: j; hrob 24: *ibid.*, 104, Taf. XC: g). Podstatně slaběji jsou zastoupeny ve středním Porýní, na polském území či na dánských a švédských ostrovech. Jen jednotlivými kusy jsou doloženy v Norsku a ve Finsku (*Zieling 1989*, 187). Tento typ držadel se v souborech objevuje nejčastěji spolu s kuželovitými štítovými puklicemi, méně často pak spolu s formami Zieling F1/G1, či stejně jako u souboru z Hrádečné s formami Zieling F2 (*Zieling 1989*, 187). Větší část těchto předmětů je datována do stupně B1, menší pak do stupně B2 (*Zieling 1989*, 188). Prismatem podrobnějšího typologického třídění *W. Adlera* (1993, Abb. 4) vytvořeného pro dolnolabské oblasti je lze řadit k typu Fb1. Ten se sice vyskytuje ve třech skupinách se štíty (Schildgruppe I–III), ale typický je především pro skupinu II, která je spojována s 2. časovou sekvencí (Zeitstufe 2) a synchronizována s pozdní fází stupně Eggers B1 (*ibid.*, 123–124). Vezmeme-li však v úvahu neobvyklou délku držadla z Hrádečné (28 cm), zřejmě bychom ho měli připsat spíše k předmětům z 3. skupiny se štíty (Schildgruppe III).

Do starší doby římské lze datovat i další ukázkou držadla (11 748: *obr. 4: 5*) s úzkými obdélníkovitými úchytnými destičkami pro dva nýty z každé strany, jež odpovídá typu Jahn 8/217 (*Jahn 1916*, 189, 190–192, Abb. 217), Zieling II (*Zieling 1989*, 195–197, Taf. 25: 1–2) a Ilkjaer 3a (*Ilkjaer 1990*, 36, Abb. 23). Poměrně blízké je i typu Adler Fc1 (1993, Abb. 4). Zástupci tohoto typu předmětů pocházejí především z dolnolabské oblasti. Příkladem budiž ojedinělý nálezy označený jako EF 26a na pohřebišti v Hamfelde (*Bantelmann 1971*, 182, Taf. 118/26a) nebo obdobný předmět ze souboru B 283 v Putensenu (*Wegewitz 1972*, 75, Taf. 26). Jsou řazeny do III. skupiny se štíty, jež odpovídá časové sekvenci 2/3–3, tj. převážně stupni Eggers B2 (*Adler 1993*, 47, 126). Jejich výskyt je evidován spolu s puklicemi kuželovitých tvarů, ale i s puklicemi s ostrým a tupým trnem (*Adler 1993*, Beilage 1). Jejich nižší prostorovou distribuci registrujeme ve Švédsku, Norsku a Dánsku, kde spolu s puklicemi typu Ilkjaer 2 a Ilkjaer 3a tvoří průvodní znaky 2. skandinávské skupiny souborů se zbraněmi (*Ilkjaer 1990*, 272, 276, Tab. 188), jež je datována do stupně B2 (*ibid.*, 331, Abb. 200). Jejich jednotlivé ukázky poskytla rovněž oblast przerworské kultury (*Zieling 1989*, 197).

Nejmladší typy představují tři další držadla (11 745: *obr. 5: 1*; 11 746: *obr. 5: 2*; 11 747: *obr. 5: 3*). Z této skupiny vystupuje první exemplář s lehce odsazenými úchytnými destičkami (11 745: *obr. 5: 1*),

Pořad. č.	inv. č.	průměr okraje (cm)	výška celk. (cm)	výška trnu (cm)	výška klenby (cm)	výška límce (cm)	šířka okraje (cm)	váha (g)	typ	datace	obr.
1	11 741	15,3	12,0	2,4	7,1	2,5	2,3	224	Jahn 7b/ Zieling F2	B1b-B2	4: 1
2	11 742	14,5	12,3	2,3	7,9	2,1	2,1	164	Jahn 7b/ Zieling F2	B1b-B2	4: 2
3	11 743	19,5	11,5	?	9,3	2,2	1,5	190	Jahn 6?	B1	4: 3
4	11 744	16,0	9,5 (min.)	?	8,2 (min.)	1,3	1,5	130	?	?	4: 4

Tab. 2. Hrádečná, okr. Chomutov. Základní parametry železných štítových puklic (typologie a chronologie podle Jahn 1916; Zieling 1989).

Tab. 2. Hrádečná, Chomutov district. Basic parameters of the iron shield bosses (typology and chronology after Jahn 1916; Zieling 1989).

Pořad. č.	inv. č.	délka celková (cm)	šířka destiček (cm)	délka rukojeti (cm)	šířka rukojeti (cm)	průřez rukojeti	počet nýtů	váha (g)	typ	datace	obr.
5	11 745	21,0 (min.)	3,2	13,0	1,9	U	2	71	Adler Fc3	B2-C1a	5: 1
6	11 746	18,7 (min.)	3,1	11,2	1,8	U	4	55	Jahn 9/ Zieling V1	C1	5: 2
7	11 747	18,0	3,0	12,0	1,6	U	2	39	Jahn 9/220	C1	5: 3
8	11 748	19,5 (min.)	1,8	11,5	2,0	U	4	55	Jahn 8/ Zieling I1/ Adler Fc1	B2	4: 5
9	11 749	28,0	0,7–2,1	12,5	1,1	U	4	38	Jahn 6/ Zieling G1/ Adler Fb1/4	B1-B2	4: 6

Tab. 3. Hrádečná, okr. Chomutov. Základní parametry železných držadel štítů (typologie a chronologie podle Jahn 1916; Zieling 1989; Adler 1993).

Tab. 3. Hrádečná, Chomutov district. Basic parameters of the iron shield grips (typology and chronology after Jahn 1916; Zieling 1989; Adler 1993).

Poř. č.	inv. č.	G	L	T	A	Q	T/G	A/L	Q/L	PL	PTL	PT	T	Váha (g)	Typ/obměna
11	11 751	27,3	17,3	10,0	3,4	14,5	0,37	0,20	0,84	2B	8/9	3/4	2?	103	K XIV
12	11 752	23,0	16,5	6,5	2,8	13,0	0,28	0,17	0,79	1-2A	3?	2/4	2	83	?
13	11 753	19,3	14,2	5,1	3,8	10,5	0,26	0,27	0,74	2B	10	5	2	64	K III
14	11 754	21,5	14,0	7,5	3,4	10,0	0,35	0,24	0,71	4B	10	2	2	88	K VI.2
15	11 755	22,0	15,5	6,5	4,2	11,9	0,30	0,27	0,77	4B	10?	2/4	2/5	121	K I.3
16	11 756	22,8	14,4	8,4	3,5	9,0	0,37	0,24	0,62	2A	3	2	2	123	K VI
17	11 757	19,7	13,3	6,4	3,9	9,5	0,32	0,29	0,71	5A	10?	2/4	2	138	K II.2
18	11 758	15,6	11,6	4,0	3,3	8,0	0,26	0,28	0,69	4C	8	2	2	64	K XVII
19	11 759	16,0	9,7	6,3	3,4	5,7	0,39	0,35	0,59	5B	9	3	1	85	K VII.1
20	11 760	19,0	12,0	7,0	2,8	7,7	0,37	0,23	0,64	2B	10	5	2?	68	K VII.2

Poř. č.	inv. č.	G	L	T	A	B	C	L/G	A/L	PL	PT	Váha	Typ
21	11 761	13,6	3,5	11,0	2,3	2,9	0,6	0,26	0,66	1B	Typ 2	41	Adler Spa1/Ilkjær 2

Tab. 4. Hrádečná, okr. Chomutov. Základní parametry železných hrotů kopí/oštěpů (podle Kaczanowski 1995; oštěp podle Ilkjær 1990; Adler 1993).

Tab. 4. Hrádečná, Chomutov district. Basic parameters of the iron lance/spear points (lance after Kaczanowski 1995; spear after Ilkjær 1990; Adler 1993).

kteří je blízký typu Adler Fc3 (Adler 1993, Abb. 4). V dolním Polabí je daný typ řazen do skupiny IIIa se štíty (Schildgruppe IIIa), která je spojována se třetí časovou sekvencí (Zeitstufe 3) a vymezená stupni Eggers B2 až počátkem stupně C (Adler 1993, 47, 126). Držadla tohoto typu jsou na pohřebišti v Hamfelde doložena v hrobě 353 spolu se štítovou puklicí typu Jahn 7a (Bantelmann 1971, 122, Taf. 51: 353/c) a tvoří součást výbavy hrobu 777 (Bantelmann 1971, 172, Taf. 105: 777/e).

Poslední dva exempláře (11 746: obr. 5: 2; 11 747: obr. 5: 3) lze přiřadit ke skupině držadel definujících klasický typ Jahn 9 s dlouhými trapézovitými úchytnými destičkami pro nýty, který je datován od konce 2. stol. až do počátku 3. stol. (Jahn 1916, 189, 192, Abb. 220). Odpovídají typům Adler Fd1–Fd2 (Adler 1993, 47, Abb. 4), Ilkjær 5b (Ilkjær 1990, 36, Abb. 23) a Zieling V1 (Zieling 1989, 218–219, Taf. 30: 1–2). První držadlo (11 746: obr. 5: 2) disponuje čtyřmi nýty, zatímco druhá ukázka pouze dvěma (11 747: obr. 5: 3). Tyto formy se nejčastěji nacházejí u polabských Germánů a v kultuře przeworské, méně často ve Skandinávii (Zieling 1989, 219). Relativně hojný počet evidujeme rovněž na našem území – známy jsou ze středních Čech z Dobříchova-Třebické (Píř 1905, 143, tab. LXXXIX: 4, 5) a Libře (Píř 1892, 516, tab. LXXII: 11), z východních Čech ze Sendražic (Rybová 1972, obr. 2: 3; Jílek – Horník 2017, 78–79, obr. 12: 2) či ze severozápadních Čech z Libochovic (Zápotocký 1969, 188, tab. 7: 2).

V dolním Polabí jsou zmíněné typy řazeny do 4. skupiny se štíty (Schildgruppe IV), spojovány se 3. časovou sekvencí (Zeitstufe 3) a synchronizovány se stupni Eggers B2–C1a (Adler 1993, 47, Beilage 1). V souborech se nacházejí spolu se štítovými puklicemi s dlouhými tupými trny (Adler 1993, Beilage 1). Jako příklady můžeme zmínit hroby 361 a 714 z Hamfelde (Bantelmann 1971, 123, 167, Taf. 53: 361/d, 100: 714/b). Exemplář analogický držadlu se čtyřmi nýty (11 746: obr. 5: 2) pochází z téhož pohřebiště z hrobu 149 (Bantelmann 1971, 96, Taf. 20: 149/c).

V kultuře przeworské představují průvodní typy 5. a 6. skupiny hrobů s výzbrojí a výstrojí v pojetí K. Godłowského (1992, 72, 77, ryc. 3: 9) a jsou datovány do fází C1a, resp. C1b (Biborski – Kaczanowski 2017, 174–175, Abb. 5). Zmínit můžeme analogické příklady z hrobů IX a XVI z Lachmirowic, kde jsou doloženy spolu s puklicemi s dlouhým tupým trnem (Zielonka 1952, 360, ryc. 7: 6, 12: 1), z hrobu 66 z Młodzikowa (Dymaczewski 1958, 236, ryc. 117: 14) či z hrobu 93 ze Spicymierze (Kietlińska – Dąbrowska 1963, 157–158, tab. XIII: 15). V severských materiálech jsou J. Ilkjærem (1990, 282–285, Tab. 192) tato držadla spolu s puklicemi s trny rozlišována jako typy 3a, 3b a 3c, řazena do 4. a 5. skandinávské skupiny se zbraněmi a datována do fází C1a, resp. C1b mladší doby římské (Ilkjær 1990, 282–283, 286–287, Tab. 192, 194).

Významného zástupce výzbroje představuje v souboru z Hrádečné ojedinělý železný dvousečný meč, zachovaný ve dvou fragmentech (11 750: obr. 5: 4). S ohledem na morfologii je nejvíce podobný zástupci typu gladius ve skupině 8 podle M. Biborského (1994, 98).

Meče typu gladius jsou známy v kultuře przeworské, u polabských Germánů a ve Skandinávii (Biborski 1978, 116). V rámci klasifikace Ch. Mikse (2007) náleží k typu Pompeje, varianta „Putensen-Vimose“ (podle *ibid.*, 67–68, Tab. 9, Taf. 35–40). Do této kategorie jsou řazeny meče s krátkými (400–547 mm) a širokými (37–53 mm) čepelemi a s rukojetí dlouhou 120–200 mm (Miks 2007, 67). Nejstarší ukázky této varianty jsou datovány do fáze B2a. Jako příklad lze zmínit meč nalezený spolu se štítovou puklicí typu Jahn 7b/Ilkjær 3a v hrobě 146 na pohřebišti kultury przeworské v Kamieńczyku (Dąbrowska 1997, 38, Taf. LXXVIII: 2, 2a; Miks 2007, 630) či též meč z hrobu 503 z Husby ve Šlesvicku-Holštýnsku odkrytý spolu se štítovou puklicí typu Jahn 6/Ilkjær 2 a držadlem typu Jahn 6/Ilkjær 1 (Raddatz 1974, 44, Taf. 101; Miks 2007, 617). Podobnou formu má i meč typu III.3 podle M. Biborského (1978, 152), jenž byl definován na základě nálezů z prostředí kultury przeworské. Charakteristický je čepelí čockovitěho průřezu, jež je zakončena ostře zaoblenou špicí a obloukovitě odsazeným jílcem. Daný typ meče, evidovaný v hrobě 24 v Koprkách, má oproti analyzovanému exempláři poněkud delší čepel, zbylé rozměry jsou však identické (Jamka 1935, 39, ryc. 17/1; Biborski 1978, 152). Meč byl součástí souboru spolu s držadlem typu Jahn 9 a je datován do stupně B2b (Biborski 1978, 66, ryc. 12a).

Datování většiny exemplářů varianty „Putensen-Vimose“ spadá do rozpětí fází B2b–C1a, pouze některé jsou evidovány ještě ve fázi C1b (Miks 2007, 68, Tab. 9). Do stejné skupiny byl zařazen i ojedinělý nález meče z pohřebiště ve středočeské Stehelčevsi (Motyková 1981, 373, Abb. 24: 2). Hlavice meče je

v tomto případě čochovitá a plošší, na rozdíl od exempláře z Hrádečné, který disponuje vyšším rombickým tvarem. Dosti podobné zakončení rukojeti se vyskytuje na exempláři z Vimose, který je datován do rozpětí fázi B2b–C1a až C1b (*Miks 2007*, 752, Taf. 38). Naproti tomu prakticky identickou hlavici jako v Hrádečné nacházíme u meče z hrobu 61 na pohřebišti kultury przeworské v Cieblowicích (*Dziewielewska – Kulczyńska 2008*, 25–26, Taf. XLIX: 8). Jedná se však již o delší meč typu spatha Lauriacum–Hromówka, varianta Mainz–Canterbury (podle *Miks 2007*, 93–94, Tab. 22) či též „Canterbury–Kopki“ varianta I.1 (podle *Biborski – Ilkjaer 2006*, 172, Abb. 121), který byl součástí souboru datovaného na fázi C1a (*Miks 2007*, 560), což může představovat důležité chronologické vodítko pro bližší datování meče z Hrádečné.

Výrazně převažující složku výzbroje představuje celkem 11 hrotů kopí/oštěpů, mezi nimi jeden oštěp s křídélky. Předměty nepocházejí z jednoho chronologického horizontu. K nejstarším ukázkám můžeme řadit exempláře datované do stupňů B1–B2. První je charakterizován krátkou tulejí a dosti štíhlým listem rombického průřezu (11 753: obr. 5: 7) a odpovídá typu III podle *P. Kaczanowského (1995*, 15, tabl. VI: 1–2). Druhý exemplář (11 757: obr. 6: 3) nejvíce připomíná typ K II.2 s krátkou tulejí a listem s výrazně odsazeným žebrem (*Kaczanowski 1995*, 14–15, tabl. V: 4, 5), má však poněkud větší délku a delší žebro. Možnou přechodnou formu mezi typy K I.3 a K II může představovat další exemplář (11 755: obr. 6: 1), který proporcemi odpovídá typu K I.3 (*Kaczanowski 1995*, 12–13, tabl. IV: 2–3), ale nedisponuje zúžením při vrcholu, což je charakteristickým znakem typu K I (*Kaczanowski 1995*, 14–15, tabl. V: 3–5). Tento hrot z Hrádečné se podobně jako předchozí exemplář odlišuje velmi dlouhým žebrem. Přestože je typ K II datován do delšího chronologického rozpětí, nejvíce pravděpodobně se zdá jeho zařazení do forem datovaných do starší doby římské, včetně stupně B1 (*Kaczanowski 1995*, 14). Všechny uvedené hroty lze synchronizovat s 1. až 3. skupinou hrobů se zbraněmi kultury przeworské v pojetí *K. Godtowského (1992; Kaczanowski 1995*, 37).

Popsané hroty jsou řazeny k typu 3 v pojetí *E. Droberjara (1999)*, který je registrován na pohřebišti v Dobřichově–Pičchoře (*ibid.*, 103, Abb. 24: 3). Hrot analogický exempláři z Hrádečné (11 753: obr. 5: 7) je zaznamenán v hrobě 19 (*Droberjar 1999*, Taf. 33: 19/4), jenž je na pohřebišti spojován s horizontem D datovaným do fáze B2b (*ibid.*, 165–166, Abb. 36: 8). Podobné exempláře pocházejí rovněž z Moravy, kde jsou doloženy v hrobě v Bzenci a v hrobě 4 ve Velaticích (*Droberjar – Peška 1994*, 273–274, Abb. 2: 2, 5). V dolnolabském kulturním okruhu jsou tyto zbraně řazeny k typu Lc2 podle *W. Adlera (1993)* a považovány za jednu z průvodních forem 2. časové sekvence (Zeitstufe 2: *Adler 1993*, 93, Abb. 24), která je synchronizována s rozvinutým stupněm Eggers B1 (*Adler 1993*, 126). Analogický exemplář se nachází v hrobě B 376 na pohřebišti v Putensenu (*Wegewitz 1972*, 88, Taf. 39) či na jihozápadním Slovensku na pohřebišti v Kostolné pri Dunaji (*Kolník 1980*, 118, Taf. CXII: 57/b), kde byl v hrobě 57 nalezen spolu s kuželovitou štítovou puklicí, držadlem typu Zieling I3 a sponou typu A 68 (*Kolník 1980*, 118).

Hroty dvou kopí/oštěpů (11 755: obr. 6: 1; 11 757: obr. 6: 3) jsou podobné exemplářům z hrobů V a 133 z Dobřichova–Pičhory (*Droberjar 1999*, Taf. 17: V/5; 76: 133/10), jež jsou datovány do starší fáze stupně B1 (*ibid.*, 103, 158). V dolnolabských materiálech jsou blízké typu Adler Le1 (*Adler 1993*, 94, Abb. 24). Oba předměty mají analogie na pohřebišti v Putensenu: první je podobný předmětu ze souboru B 171 (*Wegewitz 1972*, 65, Taf. 15); druhý má svou obdobu v souboru B 269 (*ibid.*, 73, Taf. 24) či v předmětu odkrytém mezi urnami 340/341 v Ehestorf–Vahrendorf (*Wegewitz 1962*, 54, Taf. 12). Všechny zmíněné předměty jsou datovány na přelom 2/3 až průběhu 3. časové sekvence (Zeitstufe 2/3–3: *Adler 1993*, 272–273), jež jsou synchronizovány s obdobím od přelomu stupňů Eggers B1/B2, průběhu stupně B2 až po počátek stupně C (*Adler 1993*, 126).³ Výskyt podobných hrotů kopí/oštěpů známe rovněž z pohřebišť

³ *W. Adler (1993*, 94, 273) současně do stejné skupiny řadí hroty ze souborů datovaných do předchozí časové sekvence (Zeitstufe 1), jako např. hrot kopí/oštěpu ze souboru B 351 z Putensenu (*Wegewitz 1972*, Taf. 36; *Adler 1993*, 94, 273), čili s obdobnou chronologií jako exempláře z Dobřichova–Pičhory.

středolabské oblasti v Bornitz (soubory FK 23 a 22: Voigt 1976, 198–199, Abb. 20: b, 19: j) a Kemnitz (hrob 818: Geisler 1974, 93, Taf. 85: 26).

Ostatní hroty kopí/oštěpů bez křídélek lze řadit do skupiny nálezů s mladší chronologickou pozicí, která je datována rozpětím od rozvinutého úseku stupně B2 až po fázi B2/C1–C1a a synchronizována se 4. a 5. skupinou hrobů se zbraněmi v kultuře przeworské (Kaczanowski 1995, 38). Do této skupiny patří dva exempláře větších rozměrů s plochými listy a poměrně dlouhými tulejemi (11 754: obr. 5: 8; 11 756: obr. 6: 2), jež odpovídají typu K VI.2 (Kaczanowski 1995, 17–18, tabl. VII: 1–5). Ve středních Čechách je analogický hrot evidován v popelnicovém hrobě 59 v Lužci nad Vltavou (Kytlicová 1970, 297, obr. 14: B/3), který je na pohřebišti spojován s nejmladším chronologickým horizontem (*ibid.* 1970, 348).

I další hrot je řazen do mladšího chronologického horizontu (11 751: obr. 5: 5) a jeho rozměry a proporce odpovídají typu K XIV (Kaczanowski 1995, 22–23, tabl. XII: 1–2). Podobně jako výše uvedené exempláře mají i tyto poněkud větší rozměry, relativně dlouhé tuleje a charakteristické úzké listy rombického průřezu. Analogické ukázky jsou známy z východních Čech ze souboru svazků zbraní ze Sendražic (srov. Rybová 1972, obr. 1: 1, 2: 6; Jílek – Horník 2017, obr. 5: 6, 7, tabula 3) nebo z dolnolabské oblasti, např. ze souboru B 587 z Putensen (Wegewitz 1972, 151, Taf. 86) či z hrobu 366 z Hamfelde (Bantelmann 1971, 124, Taf. 54: 366/d). W. Adler (1993, 94, Abb. 24) je řadí k typu Le1, který se vyskytuje průběžně ve třech časových sekvencích, nejvíce však ve 3. (Zeitstufe 3) a spadá tudíž do rozmezí stupňů od B2 až do počátku C (*ibid.*, 94). Pravděpodobně ke stejnému typu lze řadit i zcela přehnutý hrot (11 752: obr. 5: 6), u kterého stupeň deformace dosti znesnadňuje přiřazení ke konkrétnímu typu. Rozměry a proporcemi nejvíce připomíná charakteristické exempláře řazené k typu K XIV (Kaczanowski 1995, tabula 1), liší se však poněkud kratší tulejí. Zároveň kvůli silné deformaci listu postrádáme jistotu ve tvaru jeho průřezu.

Za pravděpodobně nejmladší exempláře lze v souboru považovat další tři hroty kopí/oštěpů (11 759: obr. 6: 5; 11 760: obr. 6: 6; 11 758: obr. 6: 4). První dva lze řadit k typu K VII s charakteristickými rombickými průřezy listů a dlouhými tulejemi, jež jsou datovány od fáze B2a až po B2/C1 (Kaczanowski 1995, 18, tabl. VIII: 1–3). P. Kaczanowski (1995, 18) poukazuje na to, že exempláře vymezující skupinu K VII s proporcí kratší tulejky, a tedy podobné hrotům z Hrádečné, byly užívány ve fázi C1a. Analogie k tomuto typu zbraní nacházíme v oblasti východních Čech v Malinném v souborech z rozrušených hrobů (Jílek – Horník 2017, obr. 5: 1, tabula 3). V dolním Polabí jsou řazené k typu Lh1 (Adler 1993, 97, Abb. 24), který představuje průvodní formu 3. časové sekvence (Zeitstufe 3: Adler 1993, 97, Beilage 2), jež je synchronizována se stupněm Eggers B2 až počátkem stupně C (Adler 1993, 126). Několik analogických exemplářů pochází především z pohřebišť v Putensenu (soubory 236, 705, 947: Wegewitz 1972, 70, 157, 165, Taf. 21, 103, 109).

Na počátek mladší doby římské lze datovat rovněž poslední hrot kopí/oštěpu (11 758: obr. 6: 4), který odpovídá typu K XVII (Kaczanowski 1995, 24, tabl. XIII: 3–4). Představuje nejkratší hrot v souboru z Hrádečné, ale současně disponuje dosti širokým listem s výrazně členěným žebrem. Daný typ se poprvé objevuje ve stupni B2, většina se vyskytuje ve stupni C1 a některé až ve stupni C2 (Kaczanowski 1995, 24). Ve východních Čechách jsou evidovány v hrobě 180 v Plotišti nad Labem (Rybová 1979, Abb. 3: 16; Jílek – Horník 2017, obr. 6: 4, Tabula 3). V dolním Polabí byla podobná militaria odkryta na významných pohřebišťích v Putensenu (hrob B 288: Wegewitz 1972, 75, Taf. 27), v Hamfelde v hrobě 21 (Bantelmann 1971, 80, Taf. 2: 21c) a v Hamburgu-Marmstoftu v hrobě 214 (Wegewitz 1964, 75, Taf. 15: 214). Dané příklady jsou řazené k typu Adler Ld1, jehož výskyt je evidován v 1. a ve 3. časové sekvenci (Zeitstufe 1 a 3; Adler 1993, 93–94, Beilage 2, Abb. 24), tj. od počátku stupně Eggers B1 a v průběhu stupňů Eggers B2–C1 (Adler 1993, 126).

Jediný oštěp s křídélky (11 761: obr. 6: 7) je bohužel poškozený v dolní části tuleje a na koncích křídélek, což podstatným způsobem komplikuje jeho typologicko-chronologické zařazení. V typologii P. Kaczanowského (1995) nejvíce připomíná typ D, který je charakterizován nevelkými rozměry, krátkým listem s krátkými křídélky a velmi dlouhou tulejí. Z kultury przeworské pochází jediný exemplář z Nosoc z hrobu 80, který je datován do stupně B1 (Kaczanowski 1995, 30–31, tabl. XVI: 6). Naproti tomu mnohem více analogických příkladů sledujeme v dolnolabské, skandinávské a středoněmecké oblasti. Podobné předměty s dlouhými tulejemi a krátkými křídélky jsou řazené k typu SpA1 (Adler 1993, 87, Abb. 23). Pochází z pohřebišť v Putensenu z hrobu B338/141 (Wegewitz 1972, 81, Taf. 32: 141), který je spojován s 1. časovou sekvencí (Zeitstufe 1), tj. se starší fází stupně Eggers B1 (Adler 1993, 272, Beilage 1).

Inv. č.-typ	stupeň B1	stupeň B2	stupeň C1
11743-puklice J.6?			
11753-kopí K.III			
11757-kopí K.II.2			
11755-kopí K.I.3			
11749-drž. Ad Fb1/4			
11741-puklice J.7b			
11742-puklice J.7b			
11761-ošt. Ad SPa1			
11748-drž. J.8			
11750-meč B.III.3			
11745-drž. Ad Fc3			
11751-kopí K.XIV			
11754-kopí K.VI.2			
11756-kopí K.VI			
11759-kopí K.VII.1			
11760-kopí K.VII.2			
11758-kopí K.XVII			
11746-drž. Ziel V1			
11747-drž. J.9/220			

Tab. 5. Hrádečná, okr. Chomutov. Typologie a chronologie předmětů zastoupených v souboru.
Tab. 5. Hrádečná, Chomutov district. Typology and chronology of artefacts represented in the assemblage.

Další se nacházejí na pohřebišti v Hamfelde v hrobě 302 (*Bantelmann 1971*, 115, Taf. 40: 302/h), který je synchronizován se 3. časovou sekvencí (Zeitsstufe 3), čili s průběhem stupně Egggers B2 až počátkem stupně C (*Adler 1993*, 239, 268). Podobné příklady poskytla i pohřebišťe ze středního Německa, kupř. v Bornitz FK 23 (*Voigt 1976*, 199, Abb. 20: c) a hrob z Crüchern (*Voigt 1940*, 159, Taf. XXI: 8, 9; *Schmidt-Thielbeer 1967*, Taf. 112: k). Identické skandinávské oštěpy jsou *J. Ilkjaerem (1990)*, 183–186, Taf. 153) řazeny k typu 2 (Hval). Oštěpu z Hrádečné je nejvíce podobný exemplář AAUB z Illerup A, odlišuje se však vícenásobně hraněnou tulejí. Nejstarší výskyt oštěpů tohoto typu spadá do stupně B2, nejmladší jsou evidovány ještě ve fázi C1b (*Ilkjaer 1990*, 184, Abb. 198).

Z typologicko-chronologické analýzy vyplývá, že nejstarší výskyt elementů výzbroje a výstroje obsažených v souboru z Hrádečné spadá do stupně B1 starší doby římské, naproti tomu výskyt nejmladších prvků je evidován ještě ve stupni C1 mladší doby římské. V obecné rovině to tedy znamená, že datování jednotlivých artefaktů tohoto souboru lze vymezit širokým intervalovým rozpětím vymezeným stupni B1–C1. Nicméně, jak ukazuje podrobný typologicko-chronologický výskyt daných předmětů (viz *tab. 5*), velmi podstatná část souboru spadá do rozmezí stupňů B2–C1, resp. přináleží do užšího rámce vymezeného fázemi B2b–C1a. Na základě komplexní analýzy a s přihlédnutím k optimu výskytu daných typů předmětů lze shrnout, že soubor z Hrádečné byl uložen na přelomu starší a mladší doby římské, event. v počátečních fázích mladší doby římské.

5. Interpretace a diskuse

Interpretace analyzovaného souboru rozhodně není snadnou ani jednoznačnou záležitostí. Hned na úvod je třeba upozornit, že následující analýzy jsou *a priori* negativním způsobem determinovány především sníženou vypovídací hodnotou nekompletních nálezových okolností. V principu lze na představený soubor nahlížet dvojím základním prismaem: 1) jako na nález související s funerální komponentou (kategorie hrob, symbolický hrob – kenotaf či tzv. svazky zbraní); 2) jako na nález řazený do obecné kategorie hromadný nález/sklad/poklad, resp. depot/depositum (k terminologii srov. *Salaš 2005; Smejtek – Lutovský – Militký 2013*). Následující text se pokusí zkoumat různé interpretační varianty s přihlédnutím k exponované poloze nálezu.

Funerální komponenta

S ohledem na způsob uložení vykazuje soubor z Hrádečné podobné znaky jako v případech urnových/popelnicových hrobů běžně zjišťovaných na pohřebištích starší či mladší doby římské (např. *Kytlicová 1970, 308; Rybová 1979; 1980; Motyková 1981, 387; Pleinetrová 1995*). Byl uložen do země uvnitř nevelké a mělce zahloubené jamky, jejíž povrch byl zarovnan kameny. Předměty byly vyskládány na sobě a tvořily poměrně kumulovaný shluk, podobný jako je zjišťován v urnových hrobech se zbraněmi (*Wegewitz 1964; Bantelmann 1971; Blažek et al. 2014, 805*), příp. jako u tzv. svazků zbraní (*Rybová 1972*). Většina předmětů v souboru z Hrádečné byla zjevně intencionálně deformována, což lze zvláště u zbraní považovat za jeden z typických projevů pohřebního ritu doby římské (*Droberjar 2002, 251, 390–391; Salač 2008, 90*).

Prvořadým kritériem analýz je typologická skladba souboru tvořená výhradní přítomností výzbroje a výstroje a v dalším sledu též jejich kombinace. Přijmeme-li pracovní hypotézu, že pojednávaný soubor může být spjat s funerální tematikou, měl by spadat do skupiny tzv. válečnických/bojovnických hrobů (*Gojda 1984; Droberjar 2002, 88–90*). Ve středoevropském barbariku je jejich výskyt evidován prakticky po celou starší dobu římskou (srov. *Weski 1982*), přičemž jejich poměrné zastoupení na pohřebištích je relativně nízké. V labsko-germánském okruhu tvoří jen 9 % ze všech analyzovaných hrobů, v kultuře przeworské jsou zastoupeny 13 % (*Gojda 1984, 82; srov. Weski 1982*).⁴ Poněkud lepší situace se jeví ve stupni B1 starší doby římské, kdy je v Čechách evidováno 104 hrobů se zbraněmi, což představuje 18,4 % všech žárových hrobů tzv. dobřichovské skupiny (*Droberjar 2006b, 642*). Na Chomutovsku jsou zbraně zastoupeny na všech třech nejvýznamnějších pohřebištích – v Lomazicích, Přechaplech a v nadstandardně vysokém množství hlavně v Nezabylicích.⁵ Koncentrace zbraní ve zmíněné oblasti je neobvyklá,

⁴ V mladší době římské procento válečnických pohřbů v polabském okruhu prudce klesá, zatímco v kultuře przeworské se zvyšuje (*Gojda 1984, 82; k tomu srov. Sakař 1966, 637; Kleemann 2009, 91–94, Abb. 2*).

⁵ Přechaply: pravděpodobně z rozrušených (kostrových nebo spíše žárových?) hrobů – železná štítová puklice a zlomky dalších puklic, železné držadlo štítu, železný hrot oštěpu ad. (k situaci a nálezům srov. *Preidel 1930, 244; 1935, 99, Taf. 14: 11; Filip 1956, 377; Budinský 1977, 111–112; Droberjar 2002, 270*). Lomazice: hrob 25 v bronzovém vědru – ve výbavě meč, 2 hroty kopí, části štítu, přezka ad. (*Kruta 1967; Koutecký et al. 1980, 147; Droberjar 2002, 160; 2006b, 686; Salač 2008, 19*). Nezabylice: mezi 43 žárovými hroby prozkoumanými v letech 2011–2013 bylo zjištěno 30 hrobů se zbraněmi (tj. 70 % všech hrobů) sedmi nálezových skupin. Kompletní výzbrojí disponovalo 6 hrobů, tj. 20 % ze skupiny hrobů se zbraněmi (*Blažek et al. 2014, 804*).

zvláště kupř. ve srovnání s východními Čechami, kde je zastoupení výzbroje a výstroje minimální (Horník 2015; Jílek – Horník 2017). Některé kategorie předmětů (elementy štítů) obsažené v souboru z Hrádečné se svým počtem buď vyrovnají, či dokonce předčí výbavu bojovníckých hrobů evidovaných ve východním Polabí (srov. Horník 2015; Jílek – Horník 2017, tab. 5–6).

Pro potřeby další analýzy se zaměříme na skutečnost, že v souboru z Hrádečné je zastoupena kombinace všech tří hlavních kategorií železných militarií (meč–kopí/oštěp–štíť). Jejich společný výskyt je evidován ve skupině hrobů s tzv. kompletní/úplnou bojovníckou výzbrojí/výbavou (skupina VII podle Gojda 1984, 82, tab. 1–8; skupina I podle Droberjar 2006b, 642). Ve starší době římské se v labsko-germánském okruhu jedná až o v pořadí třetí zastoupenou skupinu mezi hroby se zbraněmi (Gojda 1984, 82). Optimum hrobů s kompletní výzbrojí je někdy hledáno ve stupních A–B1 (Weski 1982, 48, Abb. 7, Karte 48).⁶ Nejčastější zbraní stupně B1 je v Čechách kopí/oštěp zastoupený 30,8 % a štít zastoupený 25 %, přičemž tzv. kompletní výzbroj se na pohřebišťích daného období vyskytuje pouze sporadicky (podle Droberjar 2006b, 642; srov. Weski 1982, 126–137).⁷

Další důležitá data přinášejí počty předmětů zjišťované v hrobech. Na celky s kompletní výzbrojí připadá v Čechách průměrně 8,3 předmětů, v labsko-germánském okruhu pak 5,9 přídaveků na hrob (Gojda 1984, 82, tab. 1). Z výše uvedeného výčtu vyplývá, že s výjimkou knížecího hrobu z Mušova (Peška 2002, 13; Droberjar – Peška 2002, 97–125) neznáme z doby římské na sledovaném území středoevropského barbarika hrob, jehož výbava by se alespoň rámcově blížila analyzovanému souboru. Ten by tudíž s 21 artefakty zcela vybočoval nad obvyklé normy.⁸ Nadstandardnost souboru z Hrádečné je dostatečným argumentem pro to, abychom jej již nadále nepovažovali za hrobový celek.

Krom toho existují další okolnosti, jež nám to principiálně nedovolují, ba vysloveně svědčí proti přináležitosti souboru k funerální komponentě. Nejde jen o absenci jakéhokoliv antropologického, osteologického či keramického materiálu, ale i další jinak běžně nacházených součástí hrobových výbav (např. součásti oděvu či opasku, nástroje či předměty denní potřeby aj.). Mělo-li by se jednat o tradiční hrob, očekávali bychom přirozeně v první řadě lidské kremační ostatky, příp. též zvířecí kosti (Chochol 1963, 456–457; 1970, 389; Motyková–Šneidrová 1963b, 424). V intencích převládajícího pohřebního ritu doby římské bychom měli evidovat rovněž obvyklou urnu sloužící k uložení eventuálního pohřbu/pohřbů, jejíž absence je však v našem případě téměř nepochybnitelná.⁹

⁶ Kombinace zbraní dvě kopí – meč – štít má optimum ve stupních B1–B2; optimum výskytu kombinace kopí – oštěp – meč – štít spadá do stupně B1 (Weski 1982, 49–51; Abb. 7, Karte 51, 52; srov. Köhler 1975, 43).

⁷ V Čechách je pro stupeň B1 starší doby římské evidováno pouhých 10 hrobů s kompletní výzbrojí (Droberjar 2006b, 642, tab. 1; srov. Köhler 1975, 43), a to na třech pohřebišťích: v hrobě U2 ve Stehelčevsi (Motyková 1981, Abb. 6), ve třech hrobech (V, VI, 116) v Dobřichově-Piňoře (Droberjar 1999) a v šesti hrobech v Třebusicích – 316, 398, 420, 560, 706 a 954 (Droberjar 2006b, 642, tab. 1; srov. Köhler 1975, 43, Tab. 28). Na některých významných pohřebišťích starší doby římské se kompletní bojovnícká výzbroj nevyskytuje (např. Lužec nad Vltavou, Tišice, Tvršice).

⁸ Pokud se obsah hrobu (meč – kopí/oštěp – štít) rovná osobní výbavě jednoho bojovníka a štítová puklice s držadlem zastupuje *de facto* dílčí elementy jednoho štítu, musela by situace v Hrádečné představovat pozůstatky několika individuí. Z doby římské jsou sice známy pohřby dvou lidských jedinců v jednom hrobě (Chochol 1963, 451–452, 456), nicméně výklad analyzované situace jako několik (min. 4) pohřbů uložených v jednom hrobě se zdá být nepravděpodobný.

⁹ Ze stejných důvodů můžeme vyloučit i eventuální přítomnost vrstevového pohřebišťe (srov. Vích – Jílek 2016, 368–369).

Dostáváme se tak k případům, kdy jsou funerální objekty dochovány bez zjevné přítomnosti lidských ostatků, jež bývají nejčastěji interpretovány jako symbolické hroby – kenotafy (Jasnoz 1952, 245–246; Kolník 1956, 269; 1961, 240; Chochol 1963, 459; Rybová 1972, 525; Kolník 1975, 356; Gojda 1984, 69; Droberjar 2002, 116). Kenotafy s výskytem výzbroje a výstroje bojovníků jsou známy z pozdní doby římské a doby stěhování národů např. z Pobaltí (Vích – Jílek 2016, 371). Ze středoevropského barbarika evidujeme mnohé kenotafy, avšak bez zastoupení militarií. Ze starší doby římské jsou známy ze žárových pohřebišť v Čechách (Třebusice, hroby LI/21, LII/21, CVII/41, 34/42; Motýková 1962, 182) či ve Velkopolsku (Wymysłowo, hroby 70, 139, 158, 303, 321 ad.: Jasnoz 1952, 245–246). Z mladší doby římské lze uvést příklady ze žárových pohřebišť ze severní Moravy (Kostelec na Hané, hroby 233, 248, 281, 329, 385; Zeman 1961, 178) či jižní Moravy (Šitbořice, hrob 18; Droberjar – Kazdová 1993, 116–117; Velké Hostěradky, hrob 36; Peškař – Ludíkovský 1978, 7, 75). Jejich hojné doklady jsou v mladší době římské evidovány na několika významných slovenských nekropolích (Očkov, hrob 56; Kolník 1956, 269; Bešeňov, hroby 48, 61; Kolník 1961, 240; Čierny Brod, hroby 7a, 44; Kolník 1975, 356). Kenotaf bývá interpretován jako symbolický hrob vybudovaný zesnulému, který nemohl být z různých důvodů pohřben na domácím pohřebišti (Jasnoz 1952, 245–246, pozn. 16; Kolník 1956, 269; Peškař – Ludíkovský 1978, 7; Droberjar 2002, 116). K exaktnímu řešení této problematiky přispívají především výsledky fosfátových půdních analýz, které mohou dokazovat původní přítomnost nedochovaného pohřbu (Vích – Jílek 2016, 371–372, obr. 10, tab. 2). Jimi však bohužel v našem případě nedisponujeme, a možnost zařazení souboru z Hrádecké mezi kenotafy zůstává v čistě spekulativní rovině.

S funerální problematikou doby římské souvisí i další možná interpretace nálezu označovaná v literatuře jako tzv. svazky/shluky/skupiny zbraní (*Waffenlager* nebo *Waffenfunde* podle Wegewitz 1964; 1965; Bantelmann 1971; Rybová 1972; Adler 1993). Nejznámějším zástupcem na našem území, a vzhledem k nejistým náleзовým okolnostem současně i složitě interpretovatelným nálezem, jsou dva svazky zbraní ze Sendražic, okr. Hradec Králové (Rybová 1972). V jejich případě se mohlo jednat o poškozená (rozoraná) torza žárových bojovníckých hrobů, o čemž vedle zbraní mohou svědčit mj. železné nástroje (pérové nůžky, nůž), zlomky bronzových nádob a kostěný hřeben (Rybová 1972, 520–522). Nelze však vyloučit rovněž možnost, že šlo o kenotafy bez uren a kremací (Rybová 1972, 525–526; Horník 2015, 81; Vích – Jílek 2016, 373–374) či o depoty (Droberjar 2002, 290–292). Vzhledem k funkční skladbě předmětů, v níž jsou mj. zastoupeny hroty kopí/oštěpů, puklice a držadla štítu včetně meče, lze dále jen litovat, že postrádáme jistotu v zásadní otázce ucelenosti těchto souborů. Jednoznačné rozřešení původní nálezové situace je dnes prakticky nerealizovatelné, nicméně eventualitu, že by se v Sendražicích mohlo nacházet pohřebišť, lze pravděpodobně vyloučit (Rybová 1972, 498; Horník 2015, 79, 81; Vích – Jílek 2016, 374).

Na téměř identický problém narážíme i v případě interpretace dalších souborů zbraní nacházených v areálech pohřebišť bez zjevné přítomnosti antropologického a keramického materiálu (Wegewitz 1964; Bantelmann 1971, 14–15, 69; Gojda 1984, 69; Adler 1993; Vích – Jílek 2016, 372–374). Výskyt svazků zbraní je na některých pohřebištech labsko-germánského kulturního okruhu pravděpodobný (Coblentz 1955; Gojda 1984, 74), největšinou však kvůli nejistým náleзовým okolnostem prakticky neverifikovatelný a dosti problematický (Wegewitz 1965; Adler 1993, 107–108, 135–139; Vích – Jílek 2016, 374). V případě největšího českého pohřebiště ze starší doby římské lze přítomnost svazků zbraní

vyvozovat na základě několika publikovaných zmínek (Třebusice, hroby 21, 22 a 23/42: *Motyková 1962*, 182–183; *Köhler 1975*, 30–31). Na existenci tohoto jevu v dolním Polabí poukazují hojně doložené svazky zbraní zjištěné na pohřebištích v Hamburgu-Langenbe-ku (*Wegewitz 1965*, 10–13, Abb. 3), Hamburgu-Marmstorfu (*Wegewitz 1964*, 27, Abb. 10) a Hamfelde (*Bantelmann 1971*, 14–15). V některých případech mohly být tyto soubory uloženy v areálu samostatně, aniž by patřily k některému z hrobových celků (*Bantelmann 1971*, 15; *Gojda 1984*, 75). Avšak vzhledem k pravděpodobnému porušení některých hrobů orbou či skrývkou lze o jejich přítomnosti mnohdy oprávněně pochybovat (*Wegewitz 1965*, 10–13; *Bantelmann 1971*, 15; *Adler 1993*, 106–108, 135–139). Interpretace tohoto fenoménu zůstává nejednoznačná a za dnešního stavu bádání nevyřešená. Svazky zbraní bývají nejčastěji interpretovány jako sekundárně poškozené hroby, kenotafy, event. jako doklady obětí (*Motyková 1962*, 182–183; *Wegewitz 1964*, 27; *1965*, 10–13; *Bantelmann 1971*, 14–15; *Rybová 1972*, 525–526; *Gojda 1984*, 69; *Adler 1993*, 106–108, 135–139; *Horník 2015*, 81; *Vích – Jílek 2016*, 374). Zjevná je nicméně jejich symbiotická vazba s funerálními areály, kteroužto v případě Hrádečné můžeme bez sebemenší pochyby vyloučit.

Depot

Druhý základní interpretační model, jakým je možno i přes nekomplexní nálezové okolnosti nahlížet na soubor z Hrádečné, představuje kategorie běžně označovaná jako hromadný nález nebo depot – depositum (srov. *Salaš 2005*, 12–15; *Lutovský – Smejtek – Militký 2013*).¹⁰ Odhlédneme-li od mnohem početněji zastoupených mincovních hromadných nálezů a depotů (např. *Militký 2012*), patří nemincovní depoty k nejhůře rozpozná- ným složkám hmotné kultury doby římské (*Droberjar 2002*, 47–48; *Smejtek – Lutovský – Militký 2013*, 12, 36–42).¹¹ V interpretační rovině lze depoty roztrdit na dvě základní kategorie: a) reverzibilní deposita určená k dalšímu vyzvednutí, zastupují utilitární/profánní sféru; b) ireverzibilní deposita určená k trvalému uložení, zastupují rituální sféru (podle *Salaš 2005*, 12–15, 225–238; srov. *Rybová – Motyková 1983*, 144–149; *Smejtek – Lutovský – Militký 2013*, 27).

Z Čech pro celou dobu římskou spolu s dobou stěhování národů disponujeme v současné době pouze několika jistými a pravděpodobnými příklady nemincovních depotů, resp. hromadných nálezů (*Vích – Jílek 2016*, 374–375). Severní a severovýchodní oblasti Čech poskytly doposud jen podstatně mladší soubory z doby stěhování národů. První poněkud sporný pochází z Karlovic, okr. Semily (*Svoboda 1965*, 253, tab. XXXII: 1, 4, 5; *Waldhauser – Košnar 1997*, 102, 104, 125–126; *Droberjar 2002*, 116; *Jiřík 2008*, 164–171, Abb. 13–15; *Smejtek – Lutovský – Militký 2013*, 143), druhý pak z Hřenska, okr. Děčín (*Jiřík – Peša – Jenč 2008*; *Smejtek – Lutovský – Militký 2013*, 113). Ze středních Čech můžeme uvést Opolany (okr. Nymburk) datované do pozdní doby římské (*Lička 1969*), z východních Čech pak sporné Sendražice,

¹⁰ Vzhledem k tomu, že ukládání depotů představuje jeden z obecných projevů lidského chování (srov. *Harding 2000*, 352–368; *Bradley 1998; 2017*), tak v situaci, kdy nedisponujeme adekvátními analogiemi z doby římské, přihlížíme v interpretační rovině též ke starším i mladším situacím (např. *Vencl 1975*, 61–62; *Rybová – Motyková 1983*; *Bartošková 1986*; *Salaš – Šmíd 1999*; *Salaš 2005*; *Zápotocká – Zápotocký 2010*; *Smejtek – Lutovský – Militký 2013*; *Chvojka et al. 2017* aj.).

¹¹ Marginálnost zastoupení tohoto typu nálezů v době římské v Čechách je zjevná ve srovnání se staršími pra- věkými obdobími, obzvláště s jednotlivými fázemi doby bronzové, kdy je jejich počet několikanásobně vyšší. Zhruba dvojnásobně nižší zastoupení depotů vyplývá i ze srovnání s dobou laténskou či s obdobími raného středo- věku (srov. *Smejtek – Lutovský – Militký 2013*, 9–46).

okr. Hradec Králové, datované do stupňů B2/C1–C1a (*Rybová 1972; Horník 2015*, 81–83; *Jílek – Horník 2017*, 84). Příkladem možného depotu datovaného do rozpětí stupňů B2b–C1a může být nález z Jevíčka-Předměstí, okr. Svitavy (*Vích – Jílek 2016*). Největší koncentrace důležitých nálezů pochází z jižní Moravy. Výjimečné postavení mezi nimi zaujímá hromadný sklad železných a bronzových předmětů (především nástrojů a nářadí), datovaný do období markomanských válek, z opevněné polohy Burgstall v Mušově, okr. Břeclav (*Komoróczy 1999; Hošek – Komoróczy – Beran 2012*). Nedaleko od něj, na poloze U svatého Jana, byl v Mušově učiněn druhý nález datovaný na konec 4. stol. až počátek 5. stol. (*Trňáčková 1985*). Další, spadající do období markomanských válek stupně B2/C1, pochází z polohy Spodní Kolberky v Blučině, okr. Brno-venkov (*Droberjar 1994*, Abb. 5–6; *1997*, 129–130, Taf. 20–21; *2002*, 20). Pramennou základnu v okolí Brna a Vyškova výrazně rozšířily nedávné záchranné archeologické výzkumy germánských sídlišť. Do starší doby římské je datován depot železných předmětů z Rousínova (k. ú. Rousínovec), okr. Vyškov (*Mikulková 2013a*, 208–209) a do pozdní doby římské depot z Blažovic, okr. Brno-venkov (*Přichystal 2010; Mikulková 2013b*). Podobně jako předchozí je datován i nejvýchodnější zástupce na našem území ze Zlechova, okr. Uherské Hradiště (*Zeman 2006*, 457, 460, obr. 8; *2007*, 109, Abb. 8).

Několik depotů bylo nalezeno na území Slovenska. Z okresu Senec jsou známy dva depoty datované do rozpětí stupňů B2/C1–C1a z lokalit Čataj (*Bazovský 2007*) a Dunajská Lužná (*Bazovský 2010*). Ze Zohora (okr. Malacky) pochází hromadný nález zlomků bronzových nádob a drobných předmětů (*Elschek 2002*, 245–247, Abb. 4: 1–2, 4). Na konec doby římské až počátek doby stěhování národů je datován soubor ze sídliště v Beckově, okr. Nové Město nad Váhom (*Varsik – Hanuliak – Kovár 2006*), jakož i depot železných nástrojů ze saského Radebergu-Lotzdorfu, okr. Drážďany (*Spehr 1966*). V Poodří byl nalezen depot železných nástrojů z pozdní doby římské v Breslacku, okr. Eisenhüttenstadt (*Geisler 1976*). Z dolního Rakouska známe dva depoty – z Hanfthalu (okr. Mistelbach) datovaný do období markomanských válek (*Sauer 1994*) a aktuální nález z Niederfladnitz, okr. Hollabrunn (*Lauermann – Lindinger 2018*).¹² Z polského Pomorí pocházejí depoty z lokalit Żarnowiec, okr. Puck (*Makiewicz 1992; 1997*) a Łubiana, okr. Kościerzyna (*Maczyńska 2011*).

V současné době lze výskyt depotů ve studovaném středoevropském prostoru klást do dvou základních chronologických horizontů (*Bazovský 2007; 2010*). Starší skupina je datována do období markomanských válek (Blučina: *Droberjar 1994; Droberjar 1997; 2002*, 20; Mušov-Burgstall: *Komoróczy 1999*), příp. do období těsně předcházejícího téměř válečným událostem, event. do doby navazující (Hanfthal: *Sauer 1994; Čataj: Bazovský 2007*, 254; Dunajská Lužná: *Bazovský 2010*, 24–25; Jevíčko: *Vích – Jílek 2016*, 375, 380). Druhý výrazně mladší horizont depotů spadá až do koncových fází doby římské, případně do počátků doby stěhování národů (např. Mušov – U sv. Jana, Opolany, Zlechov, Beckov, Breslack aj.). V tomto pojetí lze soubor výzbroje a výstroje z Hrádečné řadit ke staršímu chronologickému horizontu depotů (srov. *Droberjar 1994; Sauer 1994; Komoróczy 1999; Bazovský 2007*, 253; *2010*, 24; *Vích – Jílek 2016*, 375, 380).

S ohledem na typologicko-funkční skladbu byly v nemincovních depotech doby římské ukládány nejružnější kovové předměty. Převažující kategorií představuje různé nářadí, nástroje a předměty denní potřeby; relativně často se vyskytují i bronzové nádoby. Jednoznačně nejpočetnější kategorií jsou železné zemědělské nástroje (*Spehr 1966; Geisler 1976; Droberjar 1994*, Abb. 5; *Komoróczy 1999; Zeman 2006*, obr. 8; *2007*, Abb. 8; *Bazovský 2007; 2010*, 24). Zaměříme-li se na vlastní výskyt výzbroje a výstroje, rozsah nálezového fondu se výrazně zužuje. Výskyt těchto kategorií je evidován jen v jednotlivých případech; drtivá většina depotů těmito nálezy nedisponuje. Na českém území lze největší podobnosti s analyzovaným nálezem z Hrádečné shledat v Sendražicích, kde se pospolu vyskytuje

¹² Nález byl učiněn na podzim roku 2017 a byla o něm podána předběžná informace (*Lauermann – Lindinger 2018*); podrobnější srovnání bude možné až po celkové publikaci.

meč, 4 hroty kopí, 2 štítové puklice a držadlo. Avšak jak již bylo výše zmíněno, postrádáme jistotu v ucelenosti tohoto souboru a jeho interpretaci (*Rybová 1972; Horník 2015, 81; Vích – Jílek 2016, 373–374; Jílek – Horník 2017, 81*). Analogická funkční skladba předmětů (meč, hroty kopí/oštěpů, štítová puklice a držadla) byla součástí rozsáhlejšího souboru v Niederfladnitzu (*Lauermann – Lindinger 2018, 85, 87, Abb. 5, 7*). Výzbroj se spolu s výstrojí (puklice a dva hroty kopí/oštěpů) vyskytuje u nálezu z Jevíčka-Předměstí (*Vích – Jílek 2016, obr. 7*). Fragmentárně dochované zbraně v podobě malého torza meče a hrotu kopí poskytl depot železných předmětů (především náradí a nástrojů) z Blučiny (*Droberjar 1994, Abb. 5; 1997, 129–130, Taf. 20: 13, 21; 2002, 48*). Trojice štítových puklic je evidována v Mušově – U sv. Jana (*Trnáčková 1985*). Příklady některých depotů ukazují, že i v souborech s výrazně převládajícím železným náradím a nástroji se zbraně (hroty kopí/oštěpů) objevují spíše ojediněle (*Spehr 1966, 204–207, Abb. 7: 2; Mikulková 2013b, 126–127*). Poměr mezi železným náradím a výzbrojí může být výjimečně vyrovnaný, jak dokazuje nález ze Żarnowce (*Makiewicz 1992, 118–120, ryc. 6; 1997, 141, Abb. 7*). Vysoký počet zbraní (27 hrotů kopí/oštěpů) byl zjištěn pouze v objemném depotu v Łubianě (*Mączyńska 2011, 128–129*).

Důležitým projevem depotů doby římské a stěhování národů je intencionální ničení výzbroje a výstroje, které lze v zásadě rozdělit na mechanické a termické. Veškeré předměty v depotu z Hrádečné byly úmyslně deformovány tlakem, ohybem a lomem. Podobný způsob deformace je nově evidován v Niederfladnitzu, kde jsou ohybem poškozeny hroty kopí a meč, lomem a ohybem držadla štítů a tlakem štítová puklice (*Lauermann – Lindinger 2018, Abb. 1, 5, 7*). Rozsáhlá poškozená souprava hrotů kopí/oštěpů pochází z depotu v Łubianě (*Mączyńska 2011, 128–129; Taf. 64–73*). Výrazné stopy manuálního poškození vykazují soubor výzbroje a nástrojů ze Żarnowce (*Makiewicz 1992, 118–120, ryc. 6; 1997, 141, Abb. 7*). Stlačená štítová puklice je součástí nálezu z Jevíčka-Předměstí (*Vích – Jílek 2016, 365, obr. 7: 1*)¹³, intencionálně zničený meč je nově evidován v Křenově (*Vích et al. 2018*). Sekundárním projevem ničení zbraní jsou stopy po ožehu zjišťované na povrchích předmětů. Přestože byla při konzervaci a restauraci analyzovaného souboru věnována zvýšená pozornost tomuto jevu, nebyly na předmětech žádné relevantní stopy ožehu evidovány (*Satrapová – Nacherová – Perlík 2005, 1*). Avšak ve většině ostatních případů byla tzv. ohňová patina zjištěna (Niederfladnitz: *Lauermann – Lindinger 2018, 90; Żarnowiec: Makiewicz 1992, 118, 125, ryc. 6; 1997, 141; Łubiana: Mączyńska 2011, 129, 253–254*). K rituálnímu pálení, ničení a následnému obětování zbraní docházelo pravděpodobně z votivních důvodů (*Makiewicz 1992, 118–120, 124–125; 1997, 141, 145*). Někdy se v souvislosti s rituálně ničenými předměty hovoří o tzv. sakrálním odpadu (*Salaš 2005, 225–226*).¹⁴

Podstatným hlediskem je pochopitelně způsob uložení depotů. Pokud nám dovolují náleзовé situace soudit, bývají předměty uloženy ve shlukových koncentracích (*Přichystal*

¹³ K deformaci štítové puklice z Jevíčka mohlo teoreticky dojít působením postdepozicičních procesů až po jejím uložení do země (srov. *Vích – Jílek 2016, 365*). Autoři zpracování se však – podle našeho názoru správně – přiklánějí k možnosti jejího úmyslného poškození.

¹⁴ Asi nevyjasněná zůstane otázka, zda při plnění určitých rituálních podmínek byly zbraně zničeny (v jiných případech též páleny) jen pro potřeby vlastního obětování, nebo zda nelze jejich původ hledat v regulérních pohřebních obřadech, tj. zda nemůže jít např. o nashromážděné hrobové výbavy vyloupené z areálů pohřebišť, jež byly na místě depositu sekundárně uloženy (srov. *Mączyńska 2011, 253–254*). Druhé eventuality by nasvědčoval právě dlouhý chronologický interval analyzovaného souboru.

2010, obr. 1; Mikulková 2013b, 126), vedle sebe a nad sebou na malém prostoru (Zeman 2006, 457, 460, obr. 8) někdy vymezeném malou kruhovou jamkou (např. Trňáčková 1985, Abb. 1). Velmi mělké uložení bez zjevného zemního zásahu je evidováno na Svitavsku v Jevíčku-Předměstí (Vích – Jílek 2016, 364) a v Křenově (Vích et al. 2018). V areálech sídlišť sloužily jako obal nejčastěji bronzové nádoby představované reparovanými vědry östlandského typu (Mušov – U sv. Jana: Trňáčková 1985, 281, Abb. 2: 5; Blučina: Droberjar 1994, Abb. 6; 1997, 129, Taf. 21; Dunajská Lužná: Bazovský 2010, 13, 17, obr. 2). Některé depoty mohly spočívat ve schránkách z organických materiálů, ať již v dřevěných bednách (Paulík – Tomčíková 2005, 109, obr. 10; Hošek – Komoróczy – Beran 2012, 272), či vědrech (Bazovský 2007, 252, obr. 7; Přichystal 2010, 393; Mikulková 2013b, 127). Dalšími eventualitami mohly být textilní pytle či kožené vaky, proutěné koše, lýkové šňůry atd. (Schindlerová 2016, 33–34). Vzhledem ke kyselému půdnímu prostředí a patrně i způsobu získání se v Hrádečné žádné adekvátní indicie o přítomnosti obalu, tím spíše z organických materiálů, nemohly dochovat. Jednou z mála jistějších informací, kterou disponujeme od nálezce, je způsob uložení předmětů na sobě v nevelké mělké jamce, přičemž hroty kopí/oštěpů a patrně i ostří meče měly směřovat přibližně k severu.¹⁵ Dvojice kopí/oštěpů z Jevíčka-Předměstí byla uložena hroty rovnoběžně směrem k JV (Vích – Jílek 2016, 364, obr. 6). Ve způsobu uložení předmětů, jejichž špice směřují ke světovým stranám, je někdy hledán kultovní význam (Salaš – Šmíd 1999, 24; Salaš 2005, 229). Hroty kopí mohly určovat apotropaickou funkci depotu a představovat symbolickou formu jeho ochrany (Mačzyńska 2011, 253–254).

Pokud vezmeme v úvahu nálezový kontext depotů ve studovaném prostoru středoevropského barbarika, je evidentní jejich převažující vazba na sídlištní prostředí. Drtivá většina z nich je nacházena buď v areálech běžných nížinných sídlišť, nebo přímo uvnitř sídlištních objektů. S ohledem na typ objektů jsou známy případy deponované v obytně-hospodářských objektech typu polozemnice (Breslack: Geisler 1976; Mušov – U sv. Jana: Trňáčková 1985; Hanfthal: Sauer 1994; Blučina, obj. 1: Droberjar 1997; Mušov-Burgstall: Komoróczy 1999), v hliníku (Blažovice: Přichystal 2010; Mikulková 2013b, 126–127), v sídlištní či zásobní jámě (Opolany: Lička 1969; Rousínovec: Mikulková 2013a), v kruhové jámě se dvěma nad sebou zahloubenými ohništi (Zlechov, obj. 33/67: Zeman 2006, 457, 460, obr. 8; 2007, 109, Abb. 8) či ve vnitřních partiích pecí (Spehr 1966; pro dobu laténskou srov. Kraskovská 1962). Ojedinelý je hromadný sklad předmětů z výšinné opevněné polohy na mušovské poloze Burgstall (Komoróczy 1999). Umístování hromadných deposit v areálech sídlišť a v objektech naznačuje, že se jedná o kategorii reverzibilních depotů (srov. Salaš 2005, 12–15, 225–238), k jejichž plánovanému vyzvednutí nedošlo. V době římské a stěhování národů tvoří převažující kategorii nálezů.

V daném období se však setkáváme i s druhou, byť jen ojedinelými příklady doloženou kategorií ireverzibilních depotů, jež byly ukládány nejen mimo sídlištní, ale i mimo funerální areály. Z takového prostředí pocházejí především soubory z Jevíčka-Předměstí (podrobně viz níže; srov. Vích – Jílek 2016), ze Žarnowce (Makiewicz 1992, 119; 1997), a zřejmě i Niederfladnitz (Lauermann – Lindinger 2018, Abb. 2–3). V případě ireverzibilních depotů se jedná o projev záměrně finální aktivity (Salaš 2005, 12–15, 225–238;

¹⁵ Vzhledem ke zjevně úmyslnému způsobu uložení depositu v Hrádečné pomůžeme hypotetickou možnost ztrátových předmětů (srov. Salaš – Šmíd 1999, 23; Holodník 2016, 59–61).

Smejtek – Lutovský – Militký 2013, 27), čemuž by nasvědčovalo jejich vyřazení z oběhu projevující se ničením zbraní. Většinou jsou podobné situace považovány za doklad votivních obětí (*Bradley 2005, 148–164; Vích – Jílek 2016, 374; Chvojka et al. 2017, 206–207*). Často se vyskytují v blízkosti vodních zdrojů a ploch či na jejich březích – v bažinách, řekách, jezerech apod. (srov. *Manning 1972*). Ze středoevropského barbarika jsou obětiny známy z prostředí przeworské kultury, výjimečně též z wielbarské kultury (*Makiewicz 1992, 118–119; 1997; Kokowski – Łuczkiwicz 2002*). Největší koncentrace zbraní je známa ze severského prostředí (*Raddatz 1987; Ilkjær 1990*), kde docházelo k jejich dlouhodobému ukládání a kde zřejmě představovaly obětovanou válečnou kořist (*Ilkjær 1990, 335*).

Prozatím lze shrnout, že podle všech zjištění se v případě Hrádečné jedná o signifikantní ireverzibilní depot rituálně zničený a obětovaný pravděpodobně z votivních důvodů¹⁶ (srov. *Bradley 1998, 9 ad.; 2005, 148–164*). Nutno však podotknout, že výskyt manuálně i termicky deformovaných militarií v hrobech¹⁷ i depotech doby římské poskytuje dosti protichůdné informace, které podle úhlu pohledu umožňují zařadit celek k té či oné interpretační variantě (srov. *Vích – Jílek 2016; Lauer mann – Lindinger 2018*). Zásadním interpretačním problémem je dlouhý chronologický interval souboru, na jehož základě nejsme schopni objektivně určit, zda je depot výsledkem jednorázové aktivity, a představuje tak z metodologického hlediska skutečně uzavřený celek (tj. faktický depot), či zda deponování předmětů probíhalo postupně v několika delších/kratších časových intervalech. Taková deposita nejsou považována za uzavřené nálezové celky, i když představují intencionální a nefunerálně ireverzibilní deponování, označované jako tzv. otevřené, sekvenční depositum (*gehäufte Deponierung*; podle *Salaš 2005, 14–15*).¹⁸

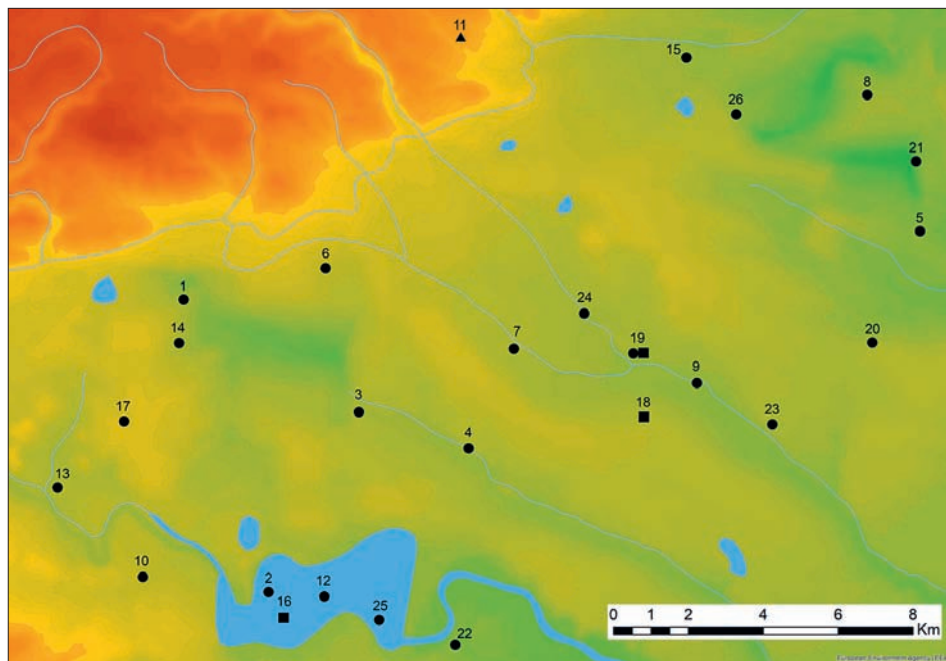
Sídelně-geografický a kulturně-krajinný kontext

Vzhledem k nezvyklému kontextu některých ireverzibilních depotů doby římské a stěhování národů se v této kapitole zaměříme na sídelně-geografický a kulturně-krajinný kontext analyzovaného souboru. Za klíč k určení funkce depotů jsou mnoha autory považovány především přírodní podmínky nálezů (*Manning 1972; Makiewicz 1992; Harding 2000, 364–368; Bradley 1998; 2017, 160–179*). Lokalita v Hrádečné se nachází uprostřed důležitého rozvodí řek Bíliny a Chomutovky, které na sebe ve starší době římské vážou intenzivní a koncentrované osídlení tvořící dva geograficky oddělené a samostatné mikroregiony – Pobělí a Poohří (*obr. 8*).

¹⁶ K diskusi termínů a významu rituálních/nerituálních, resp. votivních/utilitárních depotů srov. *Bradley 1998, 9 ad.; 2005, 148–164; Harding 2000, 352–368; Salaš 2005; Štefl 2014, 86–89, 97–114*.

¹⁷ Deformované předměty z hrobů – hroty kopí/oštěpů: *Motyková-Šneidrová 1963a, obr. 24: 3; 1967, Abb. 32: 9; Kytlicová 1970, obr. 7: 5, 12: 6, 15: 1, 29: 3, 30: 6 aj.* Meče: *Motyková-Šneidrová 1963a, Abb. 22: 3, 29: 12; Motyková 1981, Abb. 6: 1, 15: 1, 24: 1; Salaš 2008, příl. 8: 2–3.* Štitové puklice: *Motyková-Šneidrová 1967, Abb. 32: 3; Kytlicová 1970, obr. 7: 1; Motyková 1981, Abb. 15: 3 aj.*

¹⁸ Určitým vodítkem nám v podobných případech budiž příklad souboru z pomořanské Ľubiany čítající 18 kg bronzových a 4 kg železných předmětů (*Mączyńska 2011, 253–254*). Nejstarší artefakty pocházejí z doby předřímské, jejich převaha spadá na přelom starší a mladší doby římské, avšak k uložení depotu došlo až na počátku 5. stol. v době stěhování národů, což znamená, že chronologické rozpětí depotu čítá více než 400 let! Depot mohl představovat zdroj suroviny určený k sekundárnímu využití k sekundárnímu využití slévačem – kovolitec/kovotepcem (podle *Mączyńska 2011, 253–254*). K reutilizaci depotů složených z neúplných či zlomkových předmětů srov. *Elschek 2002, 245, 249; Salaš 2005, 233–234; Bazovský 2007, 253; 2010, 24*.



Obr. 8. Sídlně-geografická situace ve starší době římské v povodí řek Bíliny, Chomutovky a střední Ohře. ● sídliště; ■ pohřebiště; ▲ depot (podkladová mapa European Environment Agency; vynesl J. Šály).

Fig. 8. Settlement-geographic situation in the Early Roman Period in the basin of the Bílina, Chomutovka and Middle Ohře Rivers. ● settlement; ■ cemetery; ▲ hoard.

1 Ahníkov, okr. Chomutov; 2 Běšice, okr. Chomutov; 3 Brany-Naší, okr. Chomutov; 4 Březno, okr. Chomutov; 5 Bylany, okr. Most; 6 Černovice, okr. Chomutov; 7 Droužkovice, okr. Chomutov; 8 Hořany, okr. Most; 9 Hořenec (dříve Hořenice), okr. Chomutov; 10 Hradec, okr. Chomutov; 11 Hrádečná, okr. Chomutov; 12 Chotěnice, okr. Chomutov; 13 Kadaň-Jezerka, okr. Chomutov; 14 Kralupy, okr. Chomutov; 15 Kyjice, okr. Chomutov; 16 Lomazice, okr. Chomutov; 17 Milžany, okr. Chomutov; 18 Nezabylice, okr. Chomutov; 19 Přečaply, okr. Chomutov; 20 Saběnice, okr. Most; 21 Slatinice, okr. Most; 22 Soběsuky, okr. Chomutov; 23 Škrle, okr. Chomutov; 24 Údlice, okr. Chomutov; 25 Vikletice, okr. Chomutov; 26 Vrskaň, okr. Chomutov.

Významná koncentrace sídlišť z časné a starší doby římské je evidována v povodí střední Ohře a jejích pravobřežních (mj. Leska, Dolánecký potok, Blšanka) a levobřežních přítoků tvořených říčkami Hutnou, Hačkou a Chomutovkou (srov. *Reszczyńska 2010* s další lit., mapa 1–3; 2014). V povodí střední Chomutovky jsou doložena sídliště na katastrech obcí Droužkovice, Hořenice, Přečaply, Údlice a Škrle (*Motyková-Šneidrová 1963*, 47; 1967, 48; *Reszczyńska 2010*, 250–251, 263, 268; *Blažek et al. 2014*, 801). V povodí horní Hutné v těsném podhůří Krušných hor evidujeme osídlení na katastrech zaniklých obcí Ahníkov, Černovice a Kralupy u Chomutova (*Droberjar 2006a*, 64; *Motyková-Šneidrová 1963a*, 9, 25; *Preidel 1935*, 83–84; *Reszczyńska 2010*, 249–254), dále podél toku v lokalitách Brany/Naší (*Černá – Ondráčková 1996*, 25; *Reszczyńska 2010*, 246) a Březno u Chomutova (*Salač – Neruda – Kubálek 2006*; *Beneš 2010*). Neméně významná koncentrace sídlišť se váže na region horního Pobělí. Největší sídlištní areál odkrytý v regionu při záchranném výzkumu představují Kyjice (*Smrž – Rada 1982*). Sídlištní strukturu doplňují areály na katastrech bývalých obcí Ervěnice (*Motyková-Šneidrová 1967*, 17–18; *Droberjar 2002*, 68) a Hořany u Mostu (*Koutecký 1998*) či Vrskaň (*Černá – Ondráčková 1996*, 36). Další významná sídliště ze starší doby římské mají vazbu na bílinský pravobřežní přítok – říčku Srpinu (*Reszczyńska 2010*, mapa 1–3).

Ve sledovaném regionu se nachází rovněž několik důležitých žárových pohřebišť, ale i kostrových hrobů za starší doby římské (obr. 8). Donedávna největší pohřebiště tvořené minimálně 30 žárovými

popelníkovými hroby leželo na původním oherském ohybu v dnes zaniklých Lomazicích (*Kruta 1967, 23; Koutecký et al. 1980, 147; Droberjar 2002, 160; 2006b, 686*). Další dvě pohřebiště mají vazbu na říčku Chomutovku. Jsou evidována pravděpodobně rozrušenými žárovými hroby z Přechapel (*Preidel 1930, 244; 1935, 98–99; Droberjar 2002, 270*) a nově objeveným pohřebištem v Nezabylicích tvořeným převážně žárovými hroby, ale i jedním kostrovým (*Blažek et al. 2014; 2015; 2016; 2017; Půlpánová-Reszczyńska 2018*). Skupina kostrových hrobů ze starší doby římské se nachází na střední Ohři v Tvršicích (*Motyková-Šneidrová 1963a, 64; 1965; 1967, 46–47*), Liběšovicích (*Břeň 1953, 525–526; Motyková-Šneidrová 1963a, 29*) a v Siřemí (*Motyková-Šneidrová 1963a, 53*; srov. *Droberjar 2006b, 650–652, 695–697*). Podobně výrazná koncentrace kostrových hrobů a pohřebišť je v této oblasti evidována i v mladší až pozdní době římské (*Sakař 1966, 618–620; obr. 14; Blažek 1995, 154, Abb. 1*). Celkovou situaci mikroregionu dokresluje ojedinělý hromadný nález tří mincí ze Spořic uložený po polovině 4. století (srov. *Cajthaml – Militký 2007; Smejtek – Lutovský – Militký 2013, 332*).

Ze sídelně-geografické situace vyplývá, že tradiční oikumena polabských Germánů se rozkládá výlučně v nížinné oblasti Podkrušnohoří, především podél povodí větších řek a jejich menších přítoků, a koncentruje se tudíž do nejurodnějších oblastí s příhodnými klimatickými a pedologickými podmínkami vhodnými pro tradiční zemědělský způsob obživy (např. *Preidel 1930; 1935; Motyková-Šneidrová 1963a; Sakař 1966; Motyková-Šneidrová 1967; Koutecký – Venclová 1979; Salač – Neruda – Kubálek 2006; Reszczyńska 2010; 2014 aj.*). Symbiotická vazba s těmito oblastmi je zřejmá i v souvislosti s prostorovým uspořádáním žárových pohřebišť či kostrových hrobů, a to nejen ve starší, ale i v mladší době římské (*Břeň 1953; Sakař 1966; Zápotocký 1969a; Blažek 1995; Pleinerová 1995; Droberjar 2002 aj.*).

Naprostu odlišnou situaci zaznamenáváme v případech Krušných hor, z jejichž středních partií nebyly donedávna evidovány žádné archeologicky prokazatelné stopy osídlení z doby římské (srov. *Sakař 1966, 619–620, 637–640, obr. 14; Christl 1989; Reszczyńska 2010; 2014*). Depot se tudíž nacházel v trvale neosídleném pásu Krušných hor, a to na samém západním okraji tehdejší známé oikumeny, přesněji řečeno zcela mimo areály sídlišť a pohřebišť ze starší doby římské (*obr. 8*). Dále musíme vzít v úvahu fakt, že sídelní struktura zřídka kdy překračuje nadmořskou výšku 300 m (srov. *Christl 1989; Reszczyńska 2010; 2014*), zatímco soubor z Hrádečné byl uložen o 170 m výše (468 m n. m.). Depot se tedy na rozdíl od všech ostatních regionálních nálezů nacházel ve zcela specifickém a dosti nehostinném horském prostředí. Zaměříme se proto krátce na jeho možný symbolický význam v krajině.

Pravěký člověk vnímal krajinu nepochybně též v symbolické a rituální rovině (např. *Gojda 2000; Smrž – Blažek 2002, 802–804; Holodňák 2016*). Pro dobu římskou je zvažována existence samostatně vyhrazených obětních areálů typu *Opferplatz* (*Kokowski – Łuczkiwicz 2002, 151–152*). Místa nevhodná k běžnému pravěkému způsobu osídlení jsou považována za areály neprofánních aktivit, v případech charakteristických krajinných dominant též za tzv. *memoria*, čili místa posilující vědomí identity v kulturní krajině, a cílené deponování v těchto místech mohlo souviset s udržováním kontinuity mezigenerační paměti (*Zápotocký 1969b, 330–346; Smrž 1991, 72, 76; Smrž 1995, 64; Smrž – Blažek 2002, 802–806; Salaš 2005, 227, 231; Smrž 2006, 22; Hošek – Smrž – Šilhová 2007, 338; Holodňák 2016, 61*). V pravěku počínaje neolitem a eneolitem (*Zápotocká – Zápotocký 2010, 343*), zvláště pak v době bronzové, je signifikantní vztah depotů k vrcholům, svahům či úbočím kopců a hor (*Zápotocký 1969, 334–344, pozn. 143; Matoušek 1999; Smrž – Blažek 2002; Waldhauser – Novák – Slabina 2008; Fröhlich – Chvojka – John 2015, 114–115*), v době římské a stěhování národů též k výrazným skalním útvarům (*Waldhauser – Košnar 1997, 102, 104, 125–126; Jiřík – Peša – Jenč 2008*; dále srov. *Dufková 1999, 461–462*;

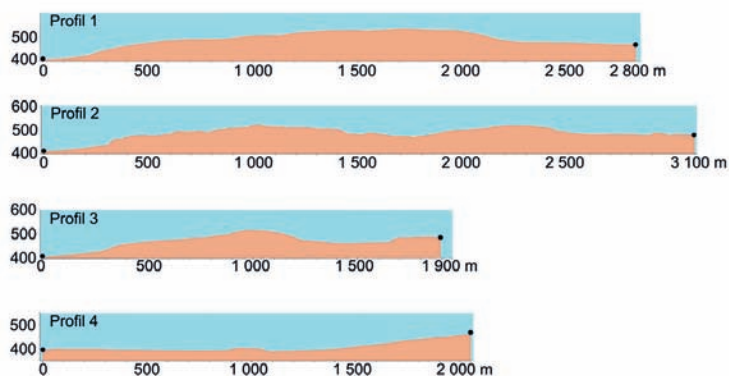
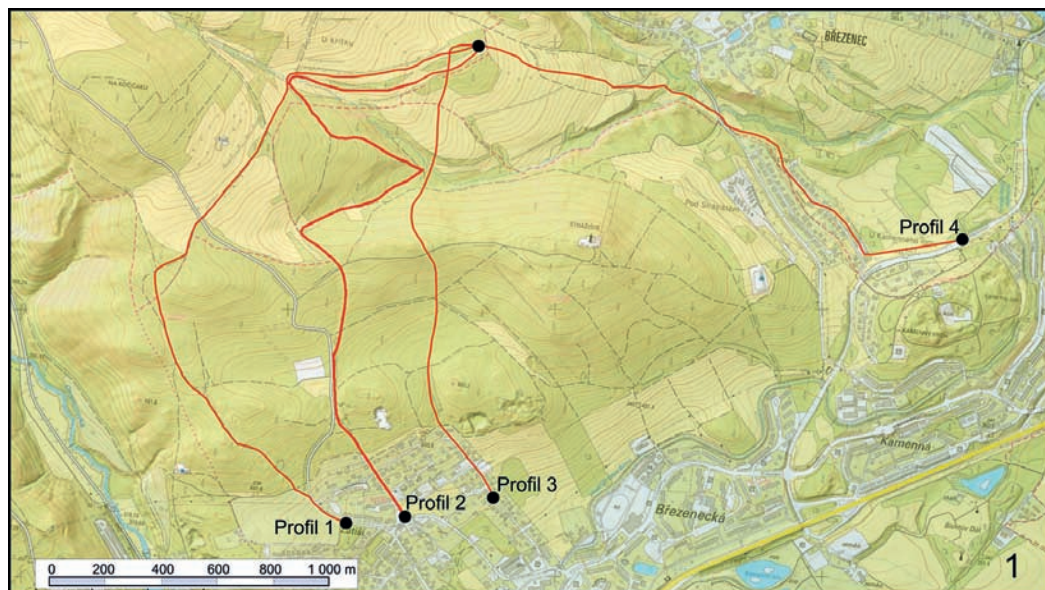
Smrž 2006, 23; *Zápotocká – Zápotocký 2010*, 343; *Šteffl 2014*, 104–105). Hojně severské nálezy (např. *Raddatz 1987*; *Iljker 1990*) svědčí o tom, že pro dobu římskou byl důležitý zejména kult spojený s vodními živly projevující se přítomností depotů v bažinatém, rašelinistním, jezerním či říčním prostředí (*Manning 1972*; *Rybová – Motyková 1983*, 167–169; *Makiewicz 1992*, 110–118; *1997*; *Kolendo 2008*, 121). Pozornost pravěkých obyvatel byla zaměřena i k dalším typům přírodního prostředí (srov. *Kurz 1995*, 100–112; *Salaš 2005*, 226–231; *Machara 2016*, 24–29); v případě Germánů je dobře znám jejich vztah k posvátným lesům a hájům potvrzený písemnými prameny (*Tacitus*, 9; *Kolendo 2008*, 121).

Vezmeme-li v úvahu podmínky panující v Krušných horách, lze zvažovat *genia loci* daného místa, případně rituální/sakrální projevy zdejší krajiny (srov. *Gojda 2000*, 115; *Smrž – Blažek 2002*, 804; *Salaš 2005*, 231; *Holodňák 2016*, 61). Při výběru místa depositu mohl svoji důležitou roli sehrávat souběh několika přírodních faktorů. Mezi nimi lze v souvislosti s Hrádečnou zmínit: a) geomorfologické podmínky (poloha v horách ve vysoké nadmořské výšce: symbolická nadřazená pozice oproti nížinným oblastem; poloha blíže božstvům: kult hor; panoramatický výhled do osídlené krajiny s nekropolemi: vazba na kult předků); b) výskyt specifické flóry (dubo-habrový pokryv: posvátný les nebo háj; jiné horské biotopy) a fauny (lov divoké a vysoké zvěře); c) hydrologická síť (blízkost pramenů řek a jiných vodních zdrojů, např. studánka, jezírko, močál); d) geologicko-pedologické podmínky (kamenité podloží, mělký půdní pokryv, kyselé půdy, absence úrodné půdy); e) klimatické podmínky (rituály spjaté s ročními cykly) apod. Hypoteticky tak k uložení depositu mohlo dojít jen za splnění kombinace několika podmínek.

Významným kritériem mohla být i komunikační role depositu, kterou mohl sehrávat v tehdejší sídelní struktuře. Horská pásma České kotliny představovala pro pravěkého člověka přirozenou hradbu a fyzickou překážku, k jejímuž překonání bylo využíváno především přirozených průsmyků (*Simon – Hauswald 1995*; *Salač 1997*; *Černá 1998*, 97; *Salaš 2005*, 232; *Salač 2013*, 117–120).¹⁹ V oblasti severozápadních Čech byla nejvýznamnější suchozemskou komunikací tzv. Chlumecká cesta spojující Čechy se Saskem přes Nakléřovský průsmyk, s jejímž využitím musíme počítat po celý zemědělský pravěk, a zcela jistě i v době laténské a římské (*Simon – Hauswald 1995*; *Salač 1997*; *2002*; *2006a*; *Čížmář 2008*).²⁰ Nicméně lokální geomorfologie v okolí Hrádečné tvořená táhlým a pozvolně se zdvihajícím sedlem nasvědčuje tomu, že i tento prostor mohl skýtat relativně příhodné podmínky pro pěší vstup do hor, eventuálně jejich přechod (srov. *Sakař 1966*, 640). Pro ověření této teze byly vypracovány čtyři varianty možného průběhu komunikací (*obr. 9: 1*), které by umožňovaly co možná nejsnadnější průchod krajinou bez překračování vodních toků a vyšších terénních překážek. Analýza výškopisu ukázala (*obr. 9: 2*), že k dosažení cíle v Hrádečné je od paty Krušných hor nutno překonat nevelkou vzdálenost (1900–3100 m) a nevýrazné převýšení okolo 2 %, případně max. 3,8 %, což při pěší chůzi nemuselo činit výraznější obtíže.

¹⁹ Páteří komunikací síť pravěkých Čech tvořilo několik nejdůležitějších suchozemských tras, obecně známých jako tzv. Zlatá, Trstenická a jantarová stezka (např. *Kubů – Zavřel 2007*; *Lang – Salač Hrsg. 2002*; *Víth 2003*; *Salač 2013*, 117–120).

²⁰ Existence další cesty vedoucí podél horního Mohanu a Ohře a spojující české území se západem je z mnoha oprávněných důvodů pro starší dobu římskou zpochybňována (*Salač 2006b*, 479, 481; *2009*, 129, Abb. 10: 7, 11: A; pro mladší dobu římskou srov. *Sakař 1966*, 639–640). Pro celý pás Krušných hor čítající na délku zhruba 130 km tak disponujeme pouze jedinou archeologicky doloženou pravěkou dopravní tepnou, Chlumeckou cestou, která jej překračovala.

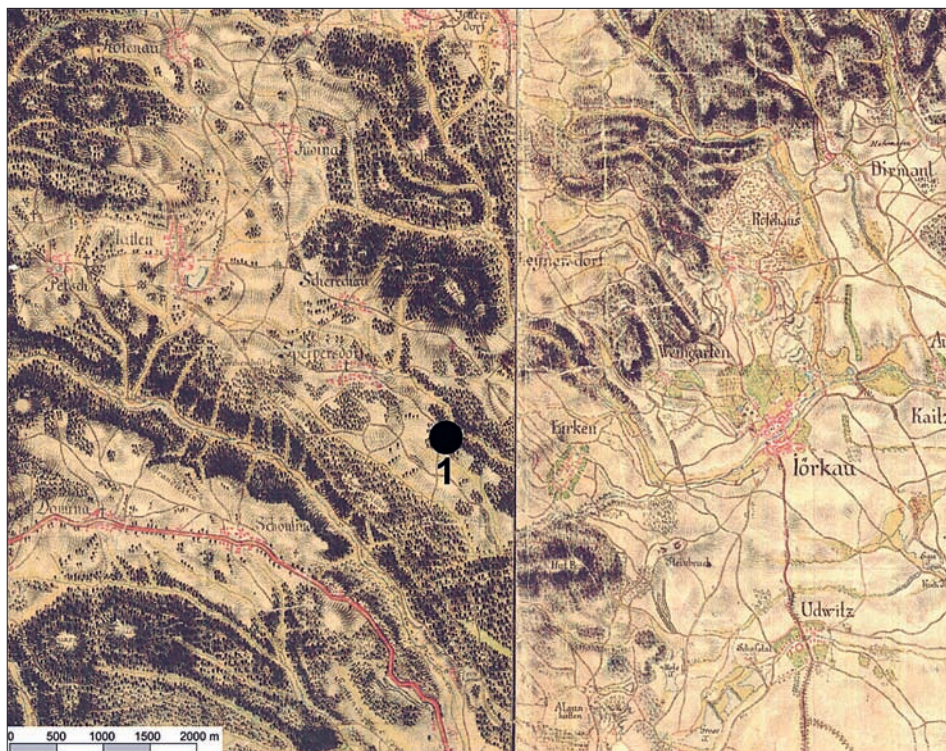


2

Obr. 9. 1 – varianty možného průběhu komunikací vedoucích od paty Krušných hor k místu nálezu; 2 – analýza převýšení výškových profilů (podle podkladů ČÚZK vynesl J. Šály).

Fig. 9. 1 – variants of possible course of route running from the base of the Erzgebirge Mts. to the find site; 2 – analysis of the elevation of the height profiles.

Určité indicie o průběhu komunikací poskytuje středověká komunikační síť, jejíž některé části mohly do jisté míry vycházet ze struktur využívaných již v pravěkých obdobích. Přes složitost této problematiky lze předpokládat (např. Černá 1998; Profantová 1998, 79; Velímský 1998; Wißbuwa 1998; Vích 2003, 325; Lehký 2006; 2012), že některé významnější komunikace fungovaly v delším časovém úseku (Simon – Hauswald 1995; Salač 1997; 2002; 2006a; 2006b). Pro oblast středního Krušnohoří je doložena dvojice hlavních komunikací, které ve vrcholném středověku spojovaly Chomutov, příp. Jirkov s Míšeňskem (Černá 1998, 105–106; Velímský 1998, 90, obr. 30–31; srov. Wißbuwa 1998, 90–91). Obě cesty se nacházejí v těsné blízkosti nálezu z Hrádečné – jedna ji míjí ze severu, druhá z jihu. Nadto pro novověké období evidujeme na mapě I. vojenského mapování hustou



Obr. 10. Síť historických cest severozápadně od Chomutova a Jirkova v Krušných horách na mapě I. vojenského mapování (mapy C 36 a C 37; vynesl J. Šály).

Fig. 10. Network of historical routes northwest of Chomutov and Jirkov in the Erzgebirge Mts. on a map from the second half of the 18th century.

komunikační síť, jež je zde tvořena několika svazky a křižovatkami cest (obr. 10). Možná, že i v Hrádečné máme – podobně jako v případě Jevíčka-Předměstí (Vích – Jílek 2016, 375) – co do činnosti se situací, kdy lze depot železných zbraní z doby římské klást do souvislosti s průběhem soudobé komunikace.

Vedle klíčových koridorů mohla v českém vnitrozemí a skrze horská pásma vést síť menších komunikací nižšího řádu, jež byly využívány ojediněle nebo příležitostně (např. sezónně), či z jiných důvodů méně frekventovaně (srov. např. Salač 2013, 117–120). Podobné cesty nemusely sehrávat významnou komunikačně-dopravní úlohu, jak tomu bylo bezesporu v případě hlavních dálkových koridorů vedoucích z/do Čech (např. srov. Kubů – Zavřel 2007; Simon – Hauswald 1995; Salač 1997; 2002; 2006a; 2006b).²¹ Asi jen stěží budeme analyzovaný nálezy považovat za doklad cíleného pokusu o propojení osídlení po obou stranách Krušných hor či za stopu trvalejšího osídlení v době římské (srov. Sakař 1966, 637–640; Černá 1998, 97). Nejedná se zřejmě ani o přítomnost dlouhotrvající a intenzivněji frekventované komunikace, jež by nějakým významnějším způsobem spojovala

²¹ Lze však zvažovat, zda mohla být tato eventuální komunikace napojena na sofistikovaný systém dálkových komunikací (např. Salač 1997; 2002; 2006a).

česko-saskou příhraniční oblast (srov. *Salaš 2006b; 2009*). Spíše může jít o doklad jednorázového průniku člověka do nitra Krušných hor v době římské, při kterém došlo k uložení depotu. Některé pravěké depoty uložené podél komunikací či alpských průsmyků (např. doba bronzová: *Smrž – Blažek 2002*, 803–804; *Salaš 2005*, 227, 232; *Chvojka et al. 2017*, 206–207; doba halštatská: *Hošek – Smrž – Šilhová 2007*, 339–340; doba laténská: *Kurz 1995*, 104–105) jsou pokládány za projev tzv. cestovních obětí (*Wegeopfer*).²² Připsat tuto konkrétní funkci analyzovanému depotu se zdá být pravděpodobné, nicméně ji opět poněkud zpochybňuje především dlouhý chronologický interval souboru. Stále se tak poněkud zdráháme vyslovit finální soud nad smyslem (typem, funkcí) probíraného depotu. Vcelku nepochybná se zdá být především jeho rituální, resp. votivní funkce (srov. *Bradley 1998; 2005*, 145–164; *Harding 2000*, 361–368).

Analogické projevy souborů typu Hrádečná a Jevíčko-Předměstí

Z výše uvedeného je zřejmé, že interpretace depotu z Hrádečné poskytuje mnohem více otázek než relevantních odpovědí. Hromadné ukládání předmětů představuje v rámci stře-doevropského barbarika neobvyklý kulturní fenomén (*Makiewicz 1992; 1997; Maćczyńska 2011; Schindlerová 2016; Lauer mann – Lindinger 2018*), jehož kořeny teprve začínáme poznávat. K významnějšímu rozšíření poznatků o této problematice přispěl nedávný nález dvou hrotů kopí a štítové puklice v Jevíčku-Předměstí, který byl datován do rozpětí stupňů B2b–C1a a interpretován jako kenotaf nebo depot (*Vích – Jílek 2016*). Přestože se v jeho případě jedná o podstatně skromnější soubor než v případě Hrádečné, shledáváme u něj mnohé podobnosti:

- Typologicko-chronologická analýza souborů z Hrádečné i Jevíčka-Předměstí vypovídá o širokém chronologickém rozpětí artefaktů (Jevíčko: B2b–C1a: *Vích – Jílek 2016*, 375, 380; Hrádečná: B1–C1). V obou souborech jsou obsaženy předměty ze starší i mladší doby římské, na jejichž základě lze usuzovat pouze na intervalovou dataci depotů. K jejich uložení mohlo hypoteticky dojít v podobném časovém úseku, snad někdy na přelomu starší a mladší doby římské, případně v navazujícím období.
- Funkční skladba vypovídá, že do podobných souborů byly intencionálně vybírány pouze železné elementy výzbroje a výstroje (srov. *Harding 2000*, 363). Současně nejspíš nebyly ukládány celé zbraně (jako u některých severských nálezů), ale jen jejich dílčí kování.²³ Patrně se jedná o výběr artefaktů učiněný z blíže nespecifikovaných důvodů (tabu, kulturně-sociální determinace spojená s bojovníckou vrstvou společnosti?).²⁴
- Důležitým projevem ireverzibilních depotů doby římské a stěhování národů, v nichž jsou obsaženy zbraně (nejčastěji hroty kopí/oštěpů), je jejich úmyslné mechanické a termické deformování (*Żarnowiec, Łubiana, Niederfladnitz*). Depot z Hrádečné byl zjevně před uložením záměrně manuálně zničen; v Jevíčku byla zjištěna stlačená štítová

²² Cestovní obětiny mohly být uloženy při průchodu krajinou jako výraz poděkování vyšším silám (resp. jako smířící obětiny) za úspěšné překonání složitého, nebezpečného či neznámého úseku cesty (*Smrž – Blažek 2002*, 804; *Hošek – Smrž – Šilhová 2007*, 338; srov. *Vích et al. 2018*).

²³ Štíty bez kovových obrub a nýtů, meč v Hrádečné bez pochvy. Neznámou je přítomnost částí z organických materiálů (dřevěné terče štítů, ratiště kopí, pochva a rukojeť meče).

²⁴ Snad ze stejných důvodů nemusely být vybrány jiné kategorie předmětů jako v případě reverzibilních depotů (nářadí, nástroje, předměty denní potřeby), ale ani předměty z jiných materiálů (bronz, stříbro, zlato, keramika aj.).

puklice (*Vích – Jílek 2016*, 365). Na rozdíl od analogických depotů z okolních oblastí u těch česko-moravských postrádáme znaky termického ničení. Oběma způsobům destrukce lze přitom přikládat rituální význam.

- Absence antropologického, osteologického či keramického materiálu poukazuje na to, že se nejedná o typické funerální objekty, tj. žárové popelnicové, jámové či vrstevné hroby.²⁵ V obou lokalitách postrádáme jakýkoli doklad obalu.
- Uložení předmětů do země není výsledkem náhodných, postdepozicičních či transformačních procesů, i když zahlobení je v obou případech velmi mělké (max. 30 cm). Předměty byly deponovány buď na sobě, či těsně vedle sebe (Jevíčko-Předměstí). Orientace hrotů předmětů naznačuje, že byly umístěny v jednom směru (apotropaická funkce u hrotů kopí/oštěpů?). Zjištěné archeologické situace jsou výsledkem intencionálního a patrně jednorázového uložení souboru předmětů.
- S ohledem na sídelně-geografickou situaci obou mikroregionů se oba soubory vyskytují na okraji sídelní oikumeny doby římské, či spíše mimo ni. Nenacházejí se ani v areálech sídlišť (jako reverzibilní depoty), ani v areálech pohřebišť z doby římské (jako tzv. svazky zbraní či kenotafy). Nicméně soudobá pohřebiště se od místa nálezu depositu nacházejí v relativně blízkém okolí.²⁶
- Ve smyslu geomorfologickém se oba soubory nacházejí v blízkosti hraničních/pomezních oblastí, tzn. mezi nížinnými úrodnými oblastmi na jedné straně (Podkrušnohoří, Malá Haná) a kopcovitým terénem na straně druhé (Krušné hory, Moravsko-třebovská pahorkatina). Z prostorového umístění je zřejmá jejich vazba na pásmo hor či pahorkatin²⁷, které je nevhodné k zemědělskému využití. Zarážející je jejich bezmála totožná nadmořská výška, která dosahuje 475 m a 468 m.
- Při výběru místa depositu bylo přihlédnuto k lokálním přírodním podmínkám. Roli mohl sehrávat mj. výhled do kulturní krajiny s pohřebišti, specifická flóra a fauna, blízkost vodních zdrojů a další krajinné prvky. V rámci projevů sakrální funkce krajiny lze zvažovat existenci samostatných míst vyhrazených k ukládání podobných typů depotů (areály nefunerálních rituálních aktivit, naleziště typu *Opferplatz* apod.).
- Soubory zbraní jsou lokalizovány na svazcích středověkých úvozových cest, nebo v jejich blízkosti (*Vích – Jílek 2016*, 375; *Vích et al. 2018*). Teoreticky tak nelze vyloučit eventuální průběh pravěkých komunikací, podél kterých mohly být uloženy jako tzv. cestovní obětiny (*Smrž – Blažek 2002*, 804; *Salaš 2005*, 232).
- V rámci diskuse lze zvažovat, zda se jedná o kenotafy, nebo spíše o ireverzibilní depoty (srov. *Vích – Jílek 2016*). Na každý pád soubory typu Hrádečná a Jevíčko-Předměstí vypovídají o projevech rituálního chování obyvatel doby římské v nezvyklém typu přírodního prostředí. V případě Hrádečné se přikláníme k názoru, že jde o ireverzibilní depot intencionálně selektovaný, rituálně zničený a obětovaný z votivních důvodů na specificky zvoleném místě v hloubi Krušných hor.

²⁵ V Jevíčku se v humusové vrstvě vyskytl ojedinělý zvířecí zub, jeho přímá souvislost s nálezem militarií však není jistá. Ani zvýšená hodnota P_2O_5 zjištěná při fosfátových analýzách minimálně v jednom ze sektorů nehoví o jednoznačně o přítomnosti lidského pohřbu (*Vích – Jílek 2016*, 368, 372).

²⁶ Pohřebiště Jevíčko-Předměstí 6 (srov. *Droberjar – Vích; Droberjar 2015*) vzdáleno od probíraného nálezu 1,5 km na JV (*Vích – Jílek 2016*, 366, 376). Vzdálenost pohřebišť od Hrádečné vzdušnou čarou: Přečaply ca 8 km na JV; Nezabylice 11,2 km na JV; Lomazice ca 15 km na JJZ.

²⁷ Velmi podobné přírodní prostředí lze podle publikované terénní fotodokumentace predikovat i u nálezu z Niedefladnitz (*Lauermann – Lindinger 2018*, Abb. 2–3).

6. Závěr

Na katastru obce Hrádečná (okr. Chomutov, Ústecký kraj) v Krušných horách byl v roce 2003 při amatérském detektorovém průzkumu odkryt soubor železných elementů výzbroje a výstroje z doby římské, který čítá 21 předmětů o celkové váze 2,3 kg. V souboru jsou zastoupeny hroty kopí/oštěpů (11 ks), meč a elementy několika štítů (4 puklice, 5 držadel). Četné analogie k předmětům nacházíme kromě Čech a Moravy především na pohřebištích dolnolabského (Putensen, Hamburg-Marmstorf, Hamfelde, Ehestorf-Vahrendorf aj.) a středolabského kulturního okruhu (Prosit, Bornitz, Kemnitz aj.), dále v kultuře przeworské, ve středním Podunají (Kostolná pri Dunaji) či ve Skandinávii. Typologicko-chronologická analýza souboru vykazala výskyt starších i mladších elementů výzbroje a výstroje, na jejichž základě lze předměty řadit do rámcového rozpětí stupňů B1–C1 doby římské. Podstatná část souboru je datována mezi stupně B2b–C1a. Jeden z nejmladších elementů tvoří držadlo štítu Jahn 9/220. K uložení depotu tak mohlo dojít na přelomu starší a mladší doby římské, event. v počátečních fázích mladší doby římské.

Zvýšená pozornost je věnována interpretaci souboru zbraní, jež není vzhledem k nekomplexním nálezovým okolnostem a nedostatku adekvátních analogií jednoznačnou záležitostí. Na nález lze v principu nahlížet dvojnásobně, buď jako na celek spojený s funerální komponentou, či jako na depot. Analýza funerálního kontextu doby římské vyloučila možnost, že by mohlo jít o tradiční hrobový celek, jeho symbolickou formu (tzv. kenotaf), nebo o tzv. svazky zbraní evidované na pohřebištích labsko-germánského kulturního okruhu.

Následná analýza výskytu nemincovních depotů v době římské a stěhování národů potvrdila nejen jejich celkově nízký výskyt ve středoevropském barbariku, ale ukázala rovněž, že převažující kategorií tvoří reverzibilní depoty složené hlavně z nejrůznějšího nářadí a nástrojů, jež jsou ve většině případů vázány na sídlištní kontext. Nevelkou skupinu depotů, jejichž součástí jsou intencionálně ničené elementy výzbroje a výstroje, lze podobně jako soubor z Hrádečné řadit do kategorie ireverzibilních depotů. Jejich nezvyklý kontext vedl k analýze sídelně-geografické situace v severozápadních Čechách, která svědčí o lokalizaci depotu z Hrádečné na západním okraji oikumeny doby římské a o umístění mimo areály soudobých pohřebišť a sídlišť. Neobvyklá je především jeho poloha ve vysoké nadmořské výšce v Krušných horách. Lze se domnívat, že při výběru místa depositu mohlo být na symbolické úrovni přihlíženo k souboru nejrůznějších přírodních podmínek. Pro dobu římskou v severozápadních Čechách představuje depot z Hrádečné vzácný doklad jednorázového průniku člověka do centrální části Krušných hor, odkud dosud nebyly evidovány žádné archeologické stopy soudobého osídlení (srov. *Christl 1989; Reszeczyńska 2010; 2014*). Prezentovaný nález dokládá, že ani horské prostředí nestálo stranou zájmu tehdejších obyvatel, ale že mohlo být využíváno k příležitostným rituálním aktivitám.

V souvislosti s depotem z Hrádečné poutá bližší pozornost především soubor z Jevíčka-Předměstí na Moravsko-třebovské pahorkatině (*Vích – Jílek 2016*), který disponuje nejen analogickým typologicko-funkčním složením souboru s náznaky úmyslného ničení, způsobem uložení zbraní, ale rovněž obdobným sídelním a geomorfologicko-krajinným kontextem. Podobná místa v horách a na pahorkatinách, nevhodná k běžnému způsobu využití, mohou být považována za areály neprofánních rituálních aktivit, příp. za naleziště typu *Opferplatz*. V rámci diskuse je zvažována i možnost existence soudobých komunikací, podél nichž mohly být depoty ukládány z votivních důvodů jako tzv. cestovní obětiny (srov. *Smrž – Blažek 2002, 804; Salaš 2005, 232*). Vezmeme-li v úvahu, že k uložení

některých těchto souborů mohlo dojít v podobném časovém úseku, lze uvažovat o jistých tendencích v rituálním chování obyvatel na konci starší a v počátcích mladší doby římské. Jak ukazují aktuální nálezy z česko-moravského pomezí (*Vích – Jílek 2016; Vích et al. 2018*) či z dolního Rakouska (*Lauermann – Lindinger 2018*), lze i do budoucna očekávat postupné rozšiřování pramenné základny, která napomůže k detailnějšímu řešení této problematiky v rámci středoevropského barbarika (srov. *Schindlerová 2016*).

Votivní obětiny (nejen zbraní) ze Skandinávie a z Britských ostrovů, z prostředí kultury wielbarské a przeworské a z labsko-germánské oblasti vypovídají o jejich širokém geografickém rozšíření. Signifikantního zástupce tohoto kulturního fenoménu doby římské představuje na našem území intencionálně selektovaný ireverzibilní depot železných zbraní z Hrádečné, který byl rituálně zničen a obětován pravděpodobně z votivních důvodů ve specifickém horském biotopu.

Prameny a literatura

- Adler, W. 1993:* Studien zur germanischen Bewaffnung: Waffenmitgabe und Kampfesweise im Niederelbegebiet und im übrigen Freien Germanien um Christi Geburt. Saarbrücker Beiträge zur Altertumskunde 58. Bonn: Rudolf Habelt.
- Bantelmann, N. 1971:* Hamfelde, Kreis Herzogtum Lauenburg: Ein Urnenfeld der römischen Kaiserzeit in Holstein. Offa-Bücher 24. Neumünster: Karl Wachholtz.
- Bartošková, A. 1986:* Slovanské depoty železných předmětů v Československu. Studie Archeologického ústavu Československé akademie věd v Brně 13–2. Praha: Academia.
- Bazovský, I. 2007:* Depot železných predmetov z germánskeho sídliska v Čataji (okr. Senec, juhozápadné Slovensko). In: E. Droberjar – O. Chvojka edd., Archeologie barbarů 2006, Archeologické výzkumy v jižních Čechách – Supplementum 3, České Budějovice: Jihočeské muzeum v Českých Budějovicích, 249–260.
- Bazovský, I. 2010:* Depot z doby římskej z Dunajskej Lužnej. In: J. Beljak – G. Březinová – V. Varsik edd., Archeológia barbarov 2009. Hospodárstvo Germánov: Sídliskové a ekonomické štruktúry od neskorej doby laténskej po včasný stredovek. Archaeologica Slovaca Monographiae X, Nitra: Archeologický ústav SAV, 13–27.
- Beneš, Z. 2010:* Dobroměřice u Loun a Březno u Chomutova – dvě sídliště doby římské v severozápadních Čechách. In: J. Beljak – G. Březinová – V. Varsik edd., Archeológia barbarov 2009. Hospodárstvo Germánov: Sídliskové a ekonomické štruktúry od neskorej doby laténskej po včasný stredovek. Archaeologica Slovaca Monographiae X, Nitra: Archeologický ústav SAV, 67–112.
- Biborski, M. 1978:* Miecze z okresu wpływów rzymskich na obszarze kultury przeworskiej. Materiały Archeologiczne 18, 53–162.
- Biborski, M. 1994:* Die Schwerter des. 1. und 2. Jahrhunderts n. Chr. aus dem römischen Imperium und dem Barbaricum. In: Specimina Nova. Dissertationes ex Instituto Historico Universitatis Quinqueecclesiensis de Iano Pannonio Nominatae 9 (1993), Pécs: JPTE, 91–113.
- Biborski, M. – Ilkjar, J. 2006:* Illerup Ådal 11–12. Die Schwerter. Jutland Archaeological Society Publications 25: 11–12. Århus: Jysk Arkæologisk Selskab – Moesgård Museum.
- Biborski, M. – Kaczanowski, P. 2017:* Die Frage des Einflusses der Markomannenkriege auf die Bewaffnung und Ausrüstung der Bevölkerung des Barbaricums. Študijné zvesti 62, 171–180.
- Blažek, J. 1995:* Die jung- und spätkaiserzeitlichen Skelletgräber in Nordwestböhmen. Arbeits- und Forschungsberichte zur sächsischen Bodendenkmalpflege 37, 139–161.
- Blažek, J. – Ondráčková, L. – Půlpán, M. – Reszczyńska, A. 2014:* Nové žárové pohřebiště z doby římské v Nezabylicích, okr. Chomutov. Archeologie ve středních Čechách 18, 799–811.
- Blažek, J. – Ondráčková, L. – Půlpán, M. – Půlpánová-Reszczyńska, A. 2015:* Výzkum pohřebiště z doby římské v Nezabylicích, okr. Chomutov. In: Zprávy České archeologické společnosti – Supplément 97. Archeologické výzkumy v Čechách 2014, Praha: Česká archeologická společnost, 35–36.
- Blažek, J. – Ondráčková, L. – Půlpán, M. – Půlpánová-Reszczyńska, A. 2016:* Výzkum pohřebiště z doby římské v Nezabylicích (okr. Chomutov) v roce 2015. In: Zprávy České archeologické společnosti – Supplément 101. Archeologické výzkumy v Čechách 2015, Praha: Česká archeologická společnost, 23–24.

- Blažek, J. – Ondráčková, L. – Půlpán, M. – Půlpánová-Reszczyńska, A. 2017: Výzkum pohřebišť z doby římské v Nezabylicích (okr. Chomutov) v roce 2016. In: Zprávy České archeologické společnosti – Supplement 105. Archeologické výzkumy v Čechách 2016, Praha: Česká archeologická společnost, 23–24.
- Bradley, R. 1998: *The Passage of Arms: an archaeological analysis of prehistoric hoard and votive deposits* (second edition). Oxford – Oakville: Oxbow Books.
- Bradley, R. 2005: *Ritual and Domestic Life in Prehistoric Europe*. London and New York: Routledge.
- Bradley, R. 2017: *A Geography of Offerings: Deposits of Valuables in the Landscapes of Ancient Europe*. Oxbow Insights in Archaeology. Oxford & Philadelphia: Oxbow Books.
- Břeň, J. 1953: Kostrové hroby starší doby římské v Čechách. *Archeologické rozhledy* 5, 515–529.
- Budinský, P. 1977: Příspěvky k pravěku Podkrušnohoří ve sbírce teplického muzea. *Archeologické výzkumy Krajského muzea v Teplicích* 5. Teplice: Krajské muzeum v Teplicích.
- Cajthaml, M. – Militký, J. 2007: Hromadný nález římských mincí ze Spořic (okr. Chomutov). *Numismatický sborník* 22, 181–182.
- Coblentz, W. 1955: *Das Gräberfeld von Prositza. Teil I. Veröffentlichungen des Landesmuseums für Vorgeschichte Dresden* 3. Leipzig: VEB Bibliographisches Institut.
- Černá, E. 1998: Komunikační síť v SV části Krušných hor v období vrcholného středověku a její kontext s polohami sklářských hutí. *Archaeologia historica* 23, 97–110.
- Černá, E. – Ondráčková, L. 1996: Archeologická sbírka Okresního muzea v Chomutově. *Archeologický výzkum v severních Čechách* 26. Teplice – Chomutov: Regionální muzeum v Teplicích – Okresní muzeum v Chomutově.
- Čižmář, M. 2008: Příspěvek k otázce spojnice mezi Čechami a Saskem v době železné. In: E. Černá – J. Kuljavceva Hlavová edd., *Archeologické výzkumy v severozápadních Čechách v letech 2003–2007*. Sborník k životnímu jubileu Zdeňka Smrže, Most: Ústav archeologické památkové péče SZ Čech, 229–239.
- Dąbrowska, T. 1997: *Kamieńczyk. Ein Gräberfeld der Przeworsk-Kultur in Ostmasowien*. *Monumenta Archaeologica Barbarica* 3. Kraków: Instytut Archeologii i Etnologii Polskiej Akademii Nauk, Państwowe Muzeum Archeologiczne w Warszawie.
- Demek, J. – Mackovčin, P. edd. 2006: *Hory a nížiny*. Zeměpisný lexikon České republiky. Brno: Agentura ochrany přírody a krajiny České republiky.
- Droberjar, E. 1994: *Der Niederschlag der Markomannenkriege auf den kaiserzeitlichen Siedlungen in Südmähren und die Frage der Übergangsstufe B2/C1*. In: H. Friesinger – J. Tejral – A. Stuppner Hrsg., *Markomannenkriege: Ursachen und Wirkungen*. *Spisy Archeologického ústavu AV ČR* 1, Brno: Archeologický ústav AV ČR, 179–201.
- Droberjar, E. 1997: *Studien zu den germanischen Siedlungen der älteren römischen Kaiserzeit in Mähren*. *Fontes Archaeologici Pragenses* 21. Pragae: Museum Nationale Pragae.
- Droberjar, E. 1999: *Dobřichov-Piřchora. Ein Brandgräberfeld der älteren römischen Kaiserzeit in Böhmen (Ein Beitrag zur Kenntniss des Marbod-Reichs)*. *Fontes Archaeologici Pragenses* 23. Pragae: Museum Nationale Pragae.
- Droberjar, E. 2002: *Encyklopedie římské a germánské archeologie v Čechách a na Moravě*. Praha: Nakladatelství Libri.
- Droberjar, E. 2006a: *Plaňanská skupina grossromstedtské kultury. K chronologii germánských nálezů a lokalit v Čechách na sklonku doby laténské a v počátcích doby římské*. In: E. Droberjar – M. Lutovský edd., *Archeologie barbarů 2005*, Praha: Ústav archeologické památkové péče středních Čech, 11–90.
- Droberjar, E. 2006b: *Hornolabští Svébové – Markomani. K problematice dalšího vývoje großromstedtské kultury ve stupni Eggers B1 („Zeitgruppe 3“) v Čechách (dobřichovská skupina)*. *Archeologie ve středních Čechách* 10, 599–712.
- Droberjar, E. 2011: *Einige Bemerkungen zur Körperbestattung bei den böhmischen Sueben in der älteren römischen Kaiserzeit*. In: E. Droberjar ed., *Archeologie barbarů 2010. Hroby a pohřebišť Germánů mezi Labem a Dunajem*. *Studia Archaeologica Suebica* 1, Lublin: Instytut Archeologii UMCS, 13–22.
- Droberjar, E. 2015: *Markomannen und superiores barbari in Třebusice und Jevíčko zur Zeit der Markomannenkriege. Zur Problematik der Übergangsstufe B2/C1 in Böhmen und Mähren*. *Přehled výzkumů* 56/2, 103–125.
- Droberjar, E. – Kazdová, E. 1993: *Das Brandgräberfeld aus der römischen Kaiserzeit von Šitbořice in Mähren I. Die Quellen*. *Časopis Moravského muzea – vědy společenské* 78, 97–149.
- Droberjar, E. – Peška, J. 1994: *Waffengräber der römischen Kaiserzeit in Mähren und die Bewaffnung aus dem Königsgrab bei Mušov*. In: C. von Carnap-Bornheim Hrsg., *Beiträge zu römischer und barbarischer Bewaffnung in der ersten vier nachchristlichen Jahrhunderten*. *Marburger Kolloquium* 1994.

- Veröffentlichung des Vorgeschichtlichen Seminars Marburg. Sonderband 8, Marburg: Philipps-Universität, 271–304.
- Droberjar, E. – Peška, J. 2002:* Die Waffen. In: J. Peška – J. Tejral Hrsg., Das germanische Königsgrab von Mušov in Mähren. Teil 1. Monographien Römisch-Germanisches Zentralmuseum Band 55/1, Mainz: Verlag des Römisch-Germanischen Zentralmuseums, 97–125.
- Dufková, M. 1999:* Hora a jeskyně ve starověkých pramenech. *Archeologické rozhledy* 51, 457–467.
- Dymaczewski, A. 1958:* Cmentarzysko z okresu rzymskiego w Młodzikowie, pow. Środa. *Fontes Archaeologici Posnanienses* 8–9 (1957–58), 179–432.
- Dziewielewska, M. – Kulczyńska, M. 2008:* Ciebłowice Duże. Ein Gräberfeld der Przeworsk-Kultur im südwestlichen Masowien. *Monumenta Archaeologica Barbarica* 14. Warszawa: Fundacja Monumenta Archaeologica Barbarica – Państwowe Muzeum Archeologiczne w Warszawie.
- Elschek, K. 2002:* Ein Hortfund von römischen Bronzegefäßbruchstücken, neue Grab- und Siedlungsfunde aus Zohor (Westslowakei). In: K. Kuzmová – K. Pieta – J. Rajtár Hrsg., Zwischen Rom und dem Barbaricum. Festschrift für Titus Kolník zum 70. Geburtstag. *Archaeologica Slovaca Monographiae* V, Nitra: Archeologický ústav SAV, 245–260.
- Filip, J. 1956:* Keltové ve střední Evropě. *Monumenta Archaeologica Tomus V*. Praha: Nakladatelství Československé akademie věd.
- Fröhlich, J. – Chvojka, O. – John, J. 2015:* Čtyři mladobronzové depoty z vysokých poloh Píseckých hor. *Archeologické výzkumy v jižních Čechách* 28, 101–118.
- Geisler, H. 1974:* Das germanische Urnengräberfeld bei Kemnitz, Kr. Potsdam-Land. Teil I. Katalog. Veröffentlichungen des Museums für Ur- und Frühgeschichte Potsdam 8. Berlin: Deutscher Verlag der Wissenschaften.
- Geisler, H. 1976:* Ein Gerätedepot der späten römischen Kaiserzeit aus Breslack, Kr. Eisenhüttenstadt. In: Veröffentlichungen des Museums für Ur- und Frühgeschichte Potsdam 10, Berlin: Deutscher Verlag der Wissenschaften, 141–158.
- Godłowski, K. 1992:* Die Chronologie der jüngeren und späten Kaiserzeit in der Gebieten südlich der Sudeten und Karpaten. In: K. Godłowski Hrsg., Probleme der relativen und absoluten Chronologie ab Latènezeit bis zum Frühmittelalter, Kraków: Secesja, 23–54.
- Gojda, M. 1984:* K problematice hrobu s výzbrojí na stredoevropských pohřebištích doby římské. *Archeologické rozhledy* 36, 67–89.
- Gojda, M. 2000:* Archeologie krajiny. Vývoj archetypů kulturní krajiny. Praha: Academia.
- Harding, A. F. 2000:* European Societies in the Bronze Age. *Cambridge World Archaeology*. Cambridge: University Press.
- Holoďák, P. 2016:* Několik ojedinělých bronzových předmětů objevených detektorem a úvahy o existenci sakrální krajiny na Podbořansku. *Archeologie západních Čech* 10, 55–63.
- Horník, P. 2015:* Kování štítu z doby římské ve východních Čechách. In: M. Popelka – R. Šmidtová – Z. Beneš edd., *Praehistorica* 32/2. Od Skandzy k Dunaji, od Rýna k Pasčece. Sborník k 70. narozeninám Lubomíra Košnara, Praha: Nakladatelství Karolinum, 75–85.
- Hošek, J. – Komoróczy, B. – Beran, V. 2012:* Metalografická analýza železných dřevobráběcích nástrojů z období markomanských válek v oblasti Mušova. In: G. Březinová – V. Varsik edd., *Archeológia na prahu histórie. K životnému jubileu Karola Pietu*. *Archaeologica Slovaca Monographiae* 14, Nitra: Archeologický ústav SAV, 271–288.
- Hošek, J. – Smrž, Z. – Šilhová, A. 2007:* Sekera s raménky z vrchu Ostrý (k. ú. Březno, okr. Litoměřice) v Českém středohoří. *Archeologické rozhledy* 59, 336–352.
- Chochol, J. 1963:* Antropologický rozbor žárových pozůstatků z pohřebiště římského období v Tišicích. *Památky archeologické* 54, 438–466.
- Chochol, J. 1970:* Lidské pozůstatky ze žarového pohřebiště doby římské v Lužci nad Vltavou (o. Mělník). *Památky archeologické* 56, 378–394.
- Chvojka, O. – Jiráň, L. – Metlička, M. a kol. 2017:* Nové české depoty doby bronzové: hromadné nálezy kovových předmětů učiněné do roku 2013. Díl 1. České Budějovice – Praha – Plzeň: Jihočeská univerzita v Českých Budějovicích – Archeologický ústav AV ČR – Západočeské muzeum v Plzni.
- Christl, A. 1989:* Höhengrenzen der urgeschichtlichen Besiedlung im Erzgebirge und dessen Umland (dargestellt an einem Ausschnitt). *Archeologické rozhledy* 41, 386–405.
- Ilkjer, J. 1990:* Illerup Ådal 1–2. Die Lanzen und Speere. *Jutland Archaeological Society Publications* 25: 1–2. Århus: Jysk Arkæologisk Selskab.
- Jahn, M. 1916:* Die Bewaffnung der Germanen in der älteren Eisenzeit etwa von 700 v. Chr. bis 200 n. Chr. *Mannus Bibliothek* 16. Würzburg: Curt Kabitzsch.

- Janka, R. 1935:* Cmentarzysko w Kopkach (pow. niski) na tle okresu rzymskiego w Małopolsce zachodniej. *Przegląd Archeologiczny* 5/1 (1933–1934), 22–62.
- Jasnosz, S. 1952:* Cmentarzysko z okresu późno-lateńskiego i rzymskiego w Wymysłowie, pow. Gostyń. In: *Fontes Praehistorici Annales Musei Archaeologici Posnaniensis II* (1951), Poznań: Wydawnictwo Muzeum Archeologicznego w Poznaniu, 1–284.
- Jilek, J. – Horník, P. 2017:* Výzbroj a výstroj z doby římské ve východním Polabí. Hroby bojovníků a jejich interpretace (stav k roku 2013). *Študijné zvesti* 62, 61–100.
- Jiřík, J. 2008:* Ein Beitrag zur Erforschung der Besiedlung Ost- und Nordostböhmens während der späten Kaiser- und der frühen Völkerwanderungszeit. In: B. Niezabitowska-Wiśniowska – M. Juściński – P. Łuczkiwicz – S. Sadowski Hrsg., *The Turbulent Epoch. New materials from the Late Roman Period and the Migration Period. Monumenta Studia Gothica V*, Lublin: Wydawnictwo UMCS, 157–177.
- Jiřík, J. – Peša, V. – Jenč, P. 2008:* Ein Depot der älteren Völkerwanderungszeit im Elbdurchbruch bei Hřensko und sein kultureller Kontext. *Arbeits- und Forschungsberichte zur sächsischen Bodendenkmalpflege* 50, 185–209.
- Kaczanowski, P. 1995:* Klasyfikacja grotów broni drzewcowej kultury przeworskiej z okresu rzymskiego. Kraków: Instytut archeologii i etnologii Polskiej akademii nauk – Uniwersytet Jagielloński.
- Kietlińska, A. – Dąbrowska, T. 1963:* Cmentarzysko z okresu rzymskiego we wsi Spycymierz, pow. Turek. *Materiały Starożytne* 9, 143–254.
- Kleemann, J. 2009:* Der Krieger im Grab. Germanische Gräber mit Waffen. In: S. Burmeister – H. Derks Hrsg., *2000 Jahre Varusschlacht Konflikt*. Stuttgart: Konrad Theiss Verlag GmbH, 89–96.
- Kokowski, A. – Łuczkiwicz, P. 2002:* Pikule – ein militärischer Opferplatz (?) aus der jüngeren vorrömischen Eisenzeit. In: C. von Carnap-Bornheim Hrsg., *Bewaffnung der Germanen und ihrer Nachbarn in den letzten Jahrhunderten von Christi Geburt. Akten der Internationalen Tagung in Nałęczów*, Lublin: UMCS, 147–162.
- Kolendo, J. 2008:* Komentarz do tekstu Germanii Tacyty. In: P. C. Tacitus, *Germania. Fontes Historiae Antiquae X*, Poznań: Wydawnictwo naukowe UAM, 108–199.
- Kolník, T. 1956:* Popolnicové pohrebisko z mladšej doby rímskej a počiatku doby sťahovania národov v Očkove pri Piešťanoch (Výskum 1953 a 1955). *Slovenská archeológia* 4/2, 233–300.
- Kolník, T. 1961:* Pohrebisko v Bešeňove. Príspevok k štúdiu doby rímskej na Slovensku. *Slovenská archeológia* 9, 219–300.
- Kolník, T. 1975:* Žiarové pohrebisko z neskorej doby rímskej a zo začiatku sťahovania národov v Čiernom Brode. *Slovenská archeológia* 23/2, 341–378.
- Kolník, T. 1980:* Römerzeitliche Gräberfelder in der Slowakei. Teil I. *Archaeologica Slovaca Fontes XIV*. Bratislava: Veda.
- Komoróczy, B. 1999:* Ein bemerkenswerter Eisenfund im Areal der römischen Anlage am Burgstall bei Mušov (Bez. Břeclav, Südmähren). In: J. Tejral Hrsg., *Das mitteleuropäische Barbaricum und die Krise des römischen Weltreiches im 3. Jahrhundert. Spisy Archeologického ústavu AV ČR Brno 12*, Brno: Archeologický ústav AV ČR, 71–90.
- Koutecký, D. 1998:* Sídlíště z doby římské v Hořanech. *Archeologické rozhledy* 50, 380–386.
- Koutecký, D. et al. 1980:* Archeologické výzkumy v severozápadních Čechách v letech 1953–1972. *Archeologické studijní materiály* 13/1. Praha: Archeologický ústav ČSAV.
- Koutecký, D. – Venclová, N. 1979:* K problematice osídlení severozápadních Čech v době laténské a římské. Sídlíště Počerady I a II. *Památky archeologické* 70, 42–112.
- Köhler, R. 1975:* Untersuchungen zu Grabkomplexen der älteren römischen Kaiserzeit in Böhmen unter Aspekten der religiösen und sozialen Gliederung. *Göttinger Schriften zur Vor- und Frühgeschichte* 13. Neumünster: Karl Wachholtz.
- Kraskovská, L. 1962:* Nález železných nástrojov v hrnčiarskej peci v Bratislave. *Archeologické rozhledy* 14, 340–343.
- Kruta, V. 1967:* Lomazice, o. Chomutov. In: *Bulletin záchranného oddělení* 5 (1967), Praha: Archeologický ústav ČSAV, č. 63, s. 23–24.
- Kubů, F. – Zavřel, P. 2007:* Zlatá stezka. Historický a archeologický výzkum významné středověké obchodní cesty 1. Úsek Prachatic – státní hranice. České Budějovice: Jihočeské muzeum.
- Kurz, G. 1995:* Keltische Hort- und Gewässerfunde in Mitteleuropa. Deponierung der Latènezeit. Stuttgart: Landesdenkmalamt Baden-Württemberg.
- Kytlicová, O. 1970:* Pohřebiště z doby římské v Lužci nad Vltavou (o. Mělník). *Památky archeologické* 56, 291–377.

- Lang, A. – Salac, V. Hrsg. 2002: Fernkontakte in der Eisenzeit. Dálkové kontakty v době železné. Konferenz – Konference Liblice 2000. Praha: Archeologický ústav AV ČR.
- Lauermann, E. – Lindinger, V. 2018: Grab, Depot oder Opfer? – Die kaiserzeitlichen Funde von Niederfladnitz (Vorbericht). In: F. Pieler – P. Trebsche Hrsg., Beiträge zum Tag der Niederösterreichischen Landesarchäologie 2018. Wissenschaftliche Publikationen aus den Landessammlungen Niederösterreich, Asparn/Zaya: Bösmüller Print, 83–90.
- Lehký, I. 2006: Staré cesty v Krušných horách mezi Osekem a Jirkovem. In: J. Kuljavceva Hlavová – M. Sýkora edd., Archeologické výzkumy v severozápadních Čechách v letech 1998–2002. Tomáš Velimského k šedesátinám, Most: Ústav archeologické památkové péče SZ Čech, 183–192.
- Lehký, I. 2012: Staré cesty v Krušných horách mezi Osekem a Jirkovem (výsledky rekonoskace získané od roku 2006 do roku 2010). In: E. Černá – J. Kuljavceva Hlavová – M. Sýkora edd., Archeologické výzkumy v severozápadních Čechách v letech 2009–2010, Most: Ústav archeologické památkové péče SZ Čech, 171–193.
- Lička, M. 1969: Sklad železných předmětů pozdní doby římské z Opolan (o. Nymburk). Archeologické rozhledy 21, 681–684.
- Machara, F. 2016: Depoty z doby laténské na území bývalého Československa. Ms. bakalářské práce, depon. in Ústav historických věd Filozofické fakulty Univerzity Pardubice.
- Makiewicz, T. 1992: Broń jako element rytuałów ofiarnych w okresie przedrzymskim i rzymskim na terenie Polski. In: M. Głosek – M. Mielczarek – W. Świętosławski – K. Walenta edd., Arma et Ollae. Studia dedykowane Profesorowi Andrzejowi Nadolskiemu w 70 rocznicę urodzin i 45 rocznicę pracy naukowej, Łódź: Stowarzyszenie Naukowe Archeologów Polskich, Oddział w Łodzi, 109–128.
- Makiewicz, T. 1997: Waffen als Opferrgaben in der vorrömischen Eisenzeit und der römischen Kaiserzeit in Polen. Offa 52, 133–148.
- Manning, W. H. 1972: Ironwork Hoards in Iron Age and Roman Britain. Britannia III, 224–250.
- Matoušek, V. 1999: Hora a jeskyně. Příspěvek ke studiu vývoje vztahu člověka a jeho přírodního prostředí ve střední Evropě od neolitu do raného středověku. Archeologické rozhledy 51, 441–456.
- Mącznińska, M. 2011: Der frühvölkerwanderungszeitliche Hortfund aus Łubiana, Kreis Kościerzyna (Pommern). Bericht der Römisch-Germanischen Kommission 90 (2009), 7–482.
- Miks, Ch. 2007: Studien zur römischen Schwertbewaffnung in der Kaiserzeit. Kölner Studien zur Archäologie der römischen Provinzen Bd. 8. Text, Katalog und Tafeln, Rahden: Verlag Marie Leidorf.
- Mikulková, B. 2013a: Rousínov (k. ú. Rousínovec), okr. Vyškov. Přehled výzkumů 51, 208–209.
- Mikulková, B. 2013b: Doba římská a doba stěhování národů. In: K. Geislerová – D. Parma edd., Výzkumy – Ausgrabungen 2005–2010. Brno: Ústav archeologické památkové péče, 118–128.
- Mikyška, R. et al. 1969: Geobotanická mapa ČSSR. Praha: Academia.
- Militký, J. 2012: Nálezy řeckých, římských a raně byzantských mincí v Čechách (5. století před Kristem až 7. století po Kristu). Komentovaný katalog náleзовého fondu. Monumenta Numismatica 2. Praha: Filozofický ústav AV ČR – Centrum mediévistických studií FF UK.
- Motyková, K. 1962: K otázce kulturních objektů na žárovém pohřebišti z doby římské v Třebusících. In: Referáty o pracovních výsledcích československých archeologů za rok 1961, část I, Smolenice: ČSAV: Archeologické ústavy v Praze, Brně a Nitře, 181–191.
- Motyková, K. 1981: Das Brandgräberfeld der römischen Kaiserzeit von Stehelčevos. Památky archeologické 72, 340–415.
- Motyková-Šneidrová, K. 1963a: Die Anfänge der römischen Kaiserzeit in Böhmen – Počátky doby římské v Čechách. Fontes Archaeologici Pragenses 6. Pragae: Museum Nationale Pragae.
- Motyková-Šneidrová, K. 1963b: Žárové pohřebiště ze starší doby římské v Tišicích ve středních Čechách. Památky archeologické 54, 343–437.
- Motyková-Šneidrová, K. 1965: Žárové pohřebiště z Tvršic na Žatecku. Památky archeologické 61, 115–148.
- Motyková-Šneidrová, K. 1967: Weiterentwicklung und Ausklang der älteren römischen Kaiserzeit in Böhmen. Fontes Archaeologici Pragenses 11. Pragae: Museum Nationale Pragae.
- Neuhäuslová, Z. a kol. 1998: Mapa potenciální přirozené vegetace České republiky. Praha: Academia.
- Ondráčková, L. 2003: Hrádečná, okr. Chomutov. Hlášení č. j. 5/2003. Ms. depon. in Oblastní muzeum v Chomutově.
- Ondráčková, L. 2006: Hrádečná, okr. Chomutov. In: Výzkumy v Čechách 2003, Praha: Archeologický ústav AV ČR, 86.
- Paulík, J. – Tomčíková, K. 2005: Další hromadný náleží železných predmetov v Plaveckom Podhradí. Slovenská archeológia 53, 85–122.

- Peška, J. 2002:* Das Grab. In: J. Peška – J. Tejral Hrsg., Das germanische Königsgrab von Mušov in Mähren. Teil 1. Monographien Römisch-Germanisches Zentralmuseum Band 55/1, Mainz: Verlag des Römisch-Germanischen Zentralmuseums, 3–71.
- Peškař, I. – Ludíkovský, K. 1978:* Žárové pohřebiště z doby římské ve Velkých Hostěrádkách, o. Břeclav. Studie archeologického ústavu ČSAV v Brně. Praha: Academia.
- Píř, J. L. 1897:* Žárový hrob v Libři u Jilovéhoho. Archeologický výzkum ve středních Čechách. Památky archeologické a místopisné 17, 515–517.
- Píř, J. L. 1905:* Starožitnosti země České. Díl II, sv. 3. Čechy na úsvitě dějin. Žárové hroby v Čechách a příchod Čechů. Praha: Nákladem vlastním.
- Plainerová, I. 1995:* Opočno: ein Brandgräberfeld der jüngeren und späten Kaiserzeit in Nordwestböhmen. Kraków: Secesja.
- Preidel, H. 1930:* Die germanischen Kulturen in Böhmen und ihre Träger. II. Die Träger. Kassel – Wilhelmshöhe: Johannes Stauda.
- Preidel, H. 1935:* Heimatkunde des Bezirkes Komotau. 4/1: Urgeschichte. Komotau: Deutscher Bezirklehrerverien Komotau.
- Profantová, N. 1998:* Problém importů a rekonstrukce cest v 8.–9. století. *Archaeologia Historica* 23, 79–88.
- Přichystal, M. 2010:* Blažovice (okr. Brno-venkov). Přehled výzkumů 51, 393.
- Půlpánová-Reszczyńska, A. 2018:* Cmentarzysko w Nezabylicach (okr. Chomutov, Ústecký kraj). Nowe materiały do poznania obrządku pogrzebowego na obszarze północno-zachodnich Czech w okresie rzymskim. In: B. Niezabitowska-Wiśniewska – P. Łuckiewicz – S. Sadowski – M. Stasiak-Cyran – M. Erdrich edd., *Studia barbarica. Profesorowi Andrzejowi Kokowskiemu w 65. rocznicę urodzin. Tom II, Lublin: UMCS, 86–99.*
- Raddatz, K. 1974:* Husby. Ein Gräberfeld der Eisenzeit in Schleswig. Teil 2: Katalog, Tafeln und Plan des Gräberfeldes. Urnenfriedhöfe Schleswig-Holsteins 4. Offa-Bücher 30. Neumünster: Karl Wachholtz.
- Raddatz, K. 1987:* Der Thorsberger Moorfund Katalog: Teile von Waffen und Pferdegeschirr, sonstige Fundstücke aus Metall und Glas, Ton- und Holzgefäße, Steingeräte. Offa-Bücher 65. Neumünster: Karl Wachholtz.
- Reszczyńska, A. 2010:* Nadłabskie osady z wczesnego okresu rzymskiego w północno-zachodnich Czechach w kontekście badania zespołu ceramicznego z osady w Trmicach-Ústí nad Labem. Ms. disertační práce, depon. in Instytut Archeologii Uniwersytetu Rzeszowskiego, Rzeszów.
- Reszczyńska, A. 2014:* Ein Beitrag zur Stufe B1 der römischen Kaiserzeit aufgrund der Siedlungsfunde aus Nordwestböhmen. In: B. Komároczy ed., *Archeologie barbarů 2011. Sociální diferenciacie barbarských komunit ve světle nových hrobových, sídlištních a sběrových nálezů. Spisy archeologického ústavu AV ČR Brno 44, Brno: Archeologický ústav AV ČR, 221–238.*
- Rybová, A. 1972:* Svazky zbraní z mladší doby římské v Sendražicích, o. Hradec Králové. Památky archeologické 63, 498–530.
- Rybová, A. 1979:* Plotiště nad Labem. Eine Nekropole aus dem 2.–5. Jahrhundert u. Z. I. Teil. Památky archeologické 70, 353–489.
- Rybová, A. 1980:* Plotiště nad Labem. Eine Nekropole aus dem 2.–5. Jahrhundert u. Z. II. Teil. Památky archeologické 71, 93–224.
- Rybová, A. – Motyková, K. 1983:* Der Eisendepotfund der Latènezeit von Kolín. Památky archeologické 74, 96–174.
- Sakař, V. 1966:* Mladší doba římská v podkrušnohorské oblasti. Památky archeologické 57, 604–648.
- Salač, V. 1997:* Význam Labe pro česko-saské kontakty v době laténské (úvod do problematiky). *Archeologické rozhledy* 49, 462–494.
- Salač, V. 2002:* Zentralorte und Fernkontakte. In: A. Lang – V. Salač Hrsg., *Fernkontakte in der Eisenzeit – Dálkové kontakty v době železné*, Praha: Archeologický ústav AV ČR, 20–46.
- Salač, V. 2006a:* O obchodu v pravěku a době laténské především. *Archeologické rozhledy* 58, 33–58.
- Salač, V. 2006b:* 2000 let od římského vojenského tažení proti Marobudovi. Naše nejstarší historické výročí a metodologické problémy studia starší doby římské. *Archeologické rozhledy* 58, 462–485.
- Salač, V. 2008:* Starší doba římská. In: V. Salač ed., *Archeologie pravěkých Čech 8. Doba římská a stěhování národů*, Praha: Archeologický ústav AV ČR, 17–126.
- Salač, V. 2009:* 2000 Jahre seit dem römischen Feldzug gegen Marbod und methodische Probleme der Erforschung der älteren römischen Kaiserzeit in Böhmen und Mitteleuropa. In: V. Salač – J. Bemmann Hrsg., *Mitteleuropa zur Zeit Marbods*, Praha – Bonn: Archeologický ústav AV ČR – Vor- und Frühgeschichtliche Archäologie der Rheinischen Friedrich-Wilhelms-Universität Bonn, 107–138.

- Salač, V. 2013:* O rychlosti dopravy v době laténské a jejich hospodářských, politických a kulturních dopadech na společnost. *Archeologické rozhledy* 65, 89–132.
- Salač, V. – Neruda, R. – Kubálek, T. 2006:* Sídliště z doby laténské a římské v Březně u Chomutova. Kvantitativní vlastnosti keramických souborů. Praha: Vysoká škola ekonomická v Praze.
- Salaš, M. 2005:* Bronzové depoty střední až pozdní doby bronzové na Moravě a ve Slezsku. Brno: Moravské zemské muzeum.
- Salaš, M. – Šmíd, M. 1999:* Hromadný bronzový nález ze Služina (okr. Prostějov). Příklad sémanticky signifikantního depozita doby popelnicových polí. *Pravěk – Supplementum* 2. Brno: Ústav archeologické památkové péče Brno.
- Satrapová, Z. – Nacherová, I. – Perlík, D. 2005:* Restaurátorská zpráva ze dne 19. 9. 2005. Hrádečná, př. č. CV-N 7/2003. Ms. depon. in Oblastní muzeum v Chomutově.
- Sauer, F. 1994:* Eine germanische Siedlung mit Depotfund in der KG Hanfthal, Niederösterreich. In: H. Friesinger – J. Tejral – A. Stuppner Hrsg., *Markomannenkriege: Ursachen und Wirkungen*. Spisy Archeologického ústavu AV ČR Brno 1, Brno: Archeologický ústav AV ČR, 263–283.
- Schindlerová, P. 2016:* Depoty doby římské z oblasti stredoeurópskeho barbarika. Ms. diplomové práce, depon. in Ústav archeologie a muzeologie FF MU Brno.
- Schmidt-Thielbeer, E. 1967:* Das Gräberfeld von Wahlitz, Kr. Burg: ein Beitrag zur frühen römischen Kaiserzeit im nördlichen Mitteldeutschland. *Veröffentlichungen des Landesmuseums für Vorgeschichte in Halle* 22. Berlin: VEB Deutscher Verlag der Wissenschaften.
- Simon, K. – Hauswald, K. 1995:* Der Kulmer Steig vor dem Mittelalter. Zu den ältesten sächsisch-böhmischen Verkehrswegen über das Osterzgebirge. *Arbeits- und Forschungsberichte zur sächsischen Bodendenkmalpflege* 37, 9–98.
- Smejtek, L. – Lutovský, M. – Militký, J. 2013:* Encyklopedie pravěkých pokladů v Čechách. Praha: Nakladatelství Libri.
- Smrž, Z. 1991:* Výšinné lokality mladší doby kamenné až raného středověku v severozápadních Čechách. Pokus o sídelně historické hodnocení. *Archeologické rozhledy* 43, 63–89, 177–178.
- Smrž, Z. 1995:* Höhenlokalitäten der Knovízler Kultur in NW-Böhmen. *Památky archeologické* 86, 38–80.
- Smrž, Z. 2006:* Rozchvácený depot bronzových náramků z výšinného sídliště knovízské kultury na vrchu Špičák u Mikulovic (okr. Chomutov). In: J. Kuljavceva Hlavová – M. Sýkora edd., *Archeologické výzkumy v severozápadních Čechách v letech 1998–2002*. Tomáši Velímskému k šedesátinám, Most: Ústav archeologické památkové péče SZ Čech, 19–26.
- Smrž, Z. – Blažek, J. 2002:* Nález bronzových srpů z hory Kletečná (706 m n. m.) v Českém středohoří. K votivním nálezům z vrcholků kopců a hor. *Archeologické rozhledy* 54, 791–810.
- Smrž, Z. – Rada, I. 1982:* Kyjice, o. Vrskmaň, okr. Chomutov. In: *Výzkumy v Čechách 1978–1979*, Praha: Archeologický ústav ČSAV, 60.
- Spehr, R. 1966:* Ein spätkaiserzeitlich-völkerwanderungszeitlicher Hortfund mit Eisengeräten von Radeberg-Lotzdorf, Kreis Dresden. *Arbeits- und Forschungsberichte zur sächsischen Bodendenkmalpflege* 14/15, 169–219.
- Svoboda, B. 1965:* Čechy v době stěhování národů. *Monumenta Archaeologica Tomus XIII*. Praha: Academia.
- Šteffl, J. 2014:* Depoty z období popelnicových polí v Čechách a Sasku. I. Text. Plzeň: Západočeská univerzita v Plzni.
- Tacitus:* Germánie neboli o původu a poloze Germánů. In: *Tacitus, Z dějin císařského Říma*. Antická knihovna 31, Praha: Nakladatelství Svoboda 1976, 329–364.
- Trnáčková, Z. 1985:* Ein Hortfund von Metallgegenständen aus der späten Kaiserzeit und frühen Völkerwanderungszeit aus Mušov. *Památky archeologické* 76, 279–284.
- Varsík, V. – Hanuliak, M. – Kovár, B. 2006:* Záchraný výskum v Beckove. *Archeologické výskumy a nálezy na Slovensku* 2004, 204–209.
- Velímský, T. 1998:* Trans montes, ad fontes! (Přes hory k pramenům!). K roli újezdů při středověké kolonizaci středních a vyšších poloh na území severozápadních Čech. Most: Ústav archeologické památkové péče severozápadních Čech.
- Venc, S. 1975:* Hromadné nálezy neolitické broušené industrie z Čech. *Památky archeologické* 66, 12–73.
- Vích, D. 2003:* Laténské nálezy na českomoravském pomezí. *Pravěk Nová řada* 13, 309–350.
- Vích, D. – Biborski, M. J. – Biborski, M. R. – Jílek, J. – Stepiňski, J. 2018:* Nálezy mečů protohistorického období z Křenova na Svitavsku. *Archeologické rozhledy* 70, v tisku.
- Vích, D. – Jílek, J. 2016:* Hrob nebo depot? Nález z doby římské u Jevíčka (okr. Svitavy). *Archeologické rozhledy* 68, 363–380.

- Voigt, Th. 1940: Die Germanen des 1. und 2. Jahrhundert im Mittelelbegebiete. Jahresschrift für mitteldeutsche Vorgeschichte 32. Halle (Salle): Landesanstalt für Volkheitskunde.
- Voigt, Th. 1976: Das Hermundurische Urnengräberfeld bei Bornitz, Kreis Zeitz. Jahresschrift für mitteldeutsche Vorgeschichte 59, 173–342.
- Waldhauser, J. – Košnar, L. 1997: Archeologie Germánů v Pojizeří a v Českém ráji. Praha: Nakladatelství Libri.
- Waldhauser, J. – Novák, L. – Slabina, M. 2008: Archeologie hory Říp. Archeologie ve středních Čechách 12, 309–318.
- Wegewitz, W. 1964: Der Urnenfriedhof von Hamburg-Marmstorf. Die Urnenfriedhöfe in Niedersachsen 7. Hildesheim: August Lax.
- Wegewitz, W. 1965: Der Urnenfriedhof von Hamburg-Langenbek. Die Urnenfriedhöfe in Niedersachsen 8. Hildesheim: August Lax.
- Wegewitz, W. 1972: Das langobardische Brandgräberfeld von Putensen, Kreis Harburg. Die Urnenfriedhöfe in Niedersachsen 10. Hildesheim: August Lax.
- Weski, T. 1982: Waffen in germanischen Gräbern der älteren römischen Kaiserzeit südlich der Ostsee. BAR International Series 147. Oxford: Hadrian Books Ltd.
- Wißnwa, R. 1998: Die Entwicklung eines Verkehrsnetzes in Sachsen unter besonderer Berücksichtigung der Pässe der Erzgebirges und des Vogtlandes. Archaeologia historica 23, 89–95.
- Zápotocká, M. – Zápotocký, M. 2010: Kult hor v neolitu? Neo- a eneolitické nálezy z hor a vrchů Českého středohoří. In: I. Fridrichová-Sýkorová ed., Ecce Homo: In memoriam Jan Fridrich, Praha: Knižnice České společnosti archeologické, 330–347.
- Zápotocký, M. 1969a: Materiály k osídlení Litoměřicka v době římské I. Dolní Poohří. Archeologické rozhledy 21, 178–201.
- Zápotocký, M. 1969b: K významu Labe jako spojovací a dopravní cesty. Říční nálezy mezi Mělníkem a Pirnou. Památky archeologické 60, 277–366.
- Zeman, J. 1961: Severní Morava v mladší době římské. Problémy osídlení ve světle rozboru pohřebišť z Kostelce na Hané. Monumenta Archaeologica Tomus 9. Praha: Nakladatelství Československé akademie věd.
- Zeman, T. 2006: Sídliště z pozdní doby římské ve Zlechově. Stav zpracování, východiska a cíle projektu. In: E. Droberjar – M. Lutovský edd., Archeologie barbarů 2005, Praha: Ústav archeologické památkové péče středních Čech, 451–469.
- Zeman, T. 2007: Zur Chronologie der Siedlung Zlechov. K chronologii sídliště ve Zlechově. Přehled výzkumů 48, 105–118.
- Zieling, N. 1989: Studien zu germanischen Schilden der spätlatène- und der römischen Kaiserzeit im freien Germanien. BAR International Series 505(i). Oxford: Hadrian Books Ltd.
- Zielonka, B. 1952: Cmentarzysko z okresu cesarstwa rzymskiego w Lachmirowicach w pow. inowrocławskim. Przegląd Archeologiczny 9, 353–386.

A Roman Period weapon hoard from Hrádečná in the Erzgebirge Mts., northwest Bohemia

The subject of the article is a hoard of iron weapons from the Roman Period found in the cadastre of the town of Hrádečná (Chomutov district, Ústí nad Labem Region, NW Bohemia) during an amateur metal detector survey (figs. 1–3). The hoard is composed of 21 artefacts collectively weighing 2.3 kg (tab. 1). The assemblage contains lance/spear points (11), a sword and the parts of several shields – specifically 4 bosses and 5 grips (figs. 4–7). The shield bosses are classified as Jahn 6 and Jahn 7b/Zieling F2 types (tab. 2), the handles Adler Fb1/4/Zieling G1, Jahn 8/Adler Fc1, Adler Fc3, Zieling V1 and Jahn 9/220 types (tab. 3). An important component of the hoard is lance heads, including Kaczanowski I.3, II.2, III, VI, VI.2, VII.1, VII.2 and VII types (tab. 4). Weapons are also represented by a Adler SPa1/Ilkjær 2 barbed spear and a Pompeii sword, Putensen-Vimose variant, or the Biborski III.3 type. Besides Bohemia and Moravia, numerous parallels are mainly found at Lower Elbe cemeteries (Putensen, Hamburg-Marmstorf, Hamfelde, Ehestorf-Vahrendorf, etc.) and in the Middle Elbe cultural sphere (Prosititz, Bornitz, Kemnitz, etc.), in the Przeworsk culture, in the Middle Danube region (Kostolná pri Dunaji) and in Scandinavia. A typological-chronological analysis of the assemblage revealed the occurrence or earlier and later elements of weapons and military

gear, making it possible to date the artefacts in general to phases B1–C1 of the Roman Period (*tab. 5*). A large part of the assemblage is dated to the interval between phases B2b–C1a. One of the latest elements is a Jahn 9/220 shield grip. As such, the hoard could have been deposited at the transition from the Early to Late Roman Period, or in the earlier phases of the Late Roman Period.

Greater attention is paid to an interpretation of the weapon hoard, which is not a cut and dried matter due to the unclear find context and the lack of adequate parallels. The find can be viewed through two distinct prisms: either as a unit connected with the funerary component or as a hoard. An analysis of the Roman Period burial context ruled out the possibility that the hoard was a traditional grave unit, a symbolic form of such a burial (a cenotaph) or a so-called bundle of weapons recorded at the cemeteries of the Elbe-Germanic cultural sphere.

An analysis of non-coin hoards in the Roman and Migration Periods confirmed not only their overall low occurrence in barbarian central Europe but that their predominant category was composed of reversible hoards made up mainly of a wide range of tools linked in the majority of cases to the settlement context. A small group of hoards comprised of intentionally destroyed elements of weapons and military gear can, like the hoard from Hrádečná, be classified as an irreversible hoard. Their unusual context led to an analysis of the settlement-geographic situation in northwest Bohemia, which testifies to the localisation of the hoard from Hrádečná at the western edge of the Roman Period territory and to its placement away from contemporary cemeteries and settlements (*fig. 8*). The hoard is especially unusual for its position high in the Erzgebirge Mts. (Ore Mountains). When choosing the deposit location, a set of various natural conditions could have been taken into consideration on the symbolic level. For the Roman Period of northwest Bohemia, the Hrádečná hoard represents a rare document of a one-off incursion by man into the central part of the Erzgebirge Mts., where no archaeological traces of contemporary settlement have been found. The presented find documents that not even mountain environments remained outside the interest of the population at the time but that they could be used on occasion for ritual activities.

Drawing attention in connection with the hoard from Hrádečná is primarily the assemblage from Jevíčko-Předměstí, which not only has an analogically typological-functional composition with traces of intentional destruction and the method in which the weapons were deposited, but also a similar settlement and geomorphological-landscape context. Similar locations in mountains and highlands unsuitable for a standard method of use can be regarded as areas of non-profane ritual activities or as find sites of the ‘*Opferplatz*’ type. The discussion on the hoard has also raised the possibility of the existence of contemporary routes (*figs. 9–10*), according to which the hoards could have been deposited for votive reasons as ‘travel offerings’. If we accept that the deposition of some of these assemblages could theoretically have occurred in a similar time period, it is possible to consider certain trends in ritual behaviour at the end of the Early and the beginning of the Late Roman Period. As known finds from the Bohemian-Moravian border and Lower Austria indicate, the inventory of sources can be expected to gradually grow in the future, and this will help provide a more detailed solution to this issue in the barbarian territory of central Europe.

Votive offerings (not just weapons) from Scandinavia and the British Isles, from the Wielbark and Przeworsk cultures and from the Elbe-Germanic area document their broad geographic distribution. A significant representative of this unusual cultural Roman Period phenomenon in the Czech Lands is the intentional selected irreversible hoard of iron weapons from Hrádečná that was likely ritually destroyed and sacrificed for votive reasons and subsequently deposited in a specific biotope of the Erzgebirge Mts.

English by *David Gaul*

AGNIESZKA PŮLPÁNOVÁ-RESZCZYŃSKA, Instytut Archeologii Uniwersytetu Rzeszowskiego, Moniuszki 10, PL-35 015 Rzeszów; agares@univ.rzeszow.pl

MAREK PŮLPÁN, Ústav archeologické památkové péče severozápadních Čech v Mostě, v. v. i., Jana Žižky 835, CZ-434 01 Most; pulpan@uappmost.cz

LENKA ONDRÁČKOVÁ, Oblastní muzeum v Chomutově, Palackého 86, CZ-430 01 Chomutov
ondrackova@muzeumchomutov.cz