

**SOÚ**  
Sociologický ústav AV ČR



# Participace, demokracie a občanství v evropském kontextu

Petra Rakušanová, Blanka Řeháková

Tuto práci recenzovali:  
Doc. Ing. Václav Liška, Dr.  
PhDr. Emil Voráček, DrSc.

Text vznikl v rámci projektu „Participace, demokracie a občanství v České republice a mezinárodní komparace“ Grantové agentury ČR č. 403/04/1007.

Petra Rakušanová by ráda poděkovala Prof. Hans-Dieteru Klingemannovi a PhDr. Zdence Mansfeldové, CSc. za povzbuzující připomínky k dřívější verzi tohoto textu.

# Obsah

<b>Abstrakt</b>	<b>7</b>
<b>Abstract</b>	<b>8</b>
<b>Abstraktum</b>	<b>9</b>
<b>Úvod</b>	<b>11</b>
<b>1. Participace, demokracie a občanství v evropském kontextu (Petra Rakušanová)</b>	<b>13</b>
1.1 Teorie demokracie	13
1.2 Občanská participace a občanská společnost	16
1.2.1 Vymezení pojmu	16
1.2.2 Historie konceptu občanská společnost	18
1.2.3 Občanská participace a občanská společnost – shrnutí	20
1.3 Občanství	21
1.3.1 Teoretické přístupy k občanství	21
1.3.2 Historická evoluce pojetí občanství	22
1.3.3 Současné pojetí občanství v EU	24
<b>2. Demokracie v České republice (Petra Rakušanová)</b>	<b>25</b>
2.1 Politická a občanská participace	25
2.1.1 Politická participace	25
2.1.2 Občanská participace	27
2.2 Důvěra	32
2.3 Zhodnocení demokracie v České republice	34
<b>3. Vybrané výsledky výzkumu ISSP 2004 Občanství (Blanka Řeháková, Petra Rakušanová)</b>	<b>36</b>
3.1 Participace	36
3.2 Důvěra v instituce	39
<b>4. Závěry (Petra Rakušanová)</b>	<b>45</b>
<b>Literatura</b>	<b>47</b>
<b>Příloha I: Popis sběru dat a metody výběru</b>	<b>51</b>
<b>Příloha II: Dotazník ISSP 2004 Občanství</b>	<b>52</b>
<b>Příloha III: Výzkumy ISSP v letech 1985–2004</b>	<b>73</b>
<b>Shrnutí</b>	<b>76</b>
<b>Summary</b>	<b>77</b>
<b>Zusammenfassung</b>	<b>79</b>



# Participace, demokracie a občanství v evropském kontextu

Petra Rakušanová, Blanka Řeháková

## Abstrakt

Tato studie se zaměřuje na vztah mezi participací a občanstvím a jejich vlivem na formování a fungování efektivní reprezentativní demokracie. V první části práce je vytvořen teoretický rámec zkoumání otázek demokracie, participace a občanství. Druhá část studie se zaměřuje na analýzu demokracie v České republice. Jejím cílem je po vytvoření teoretického rámce v první části načrtnout praktický rámec fungování demokracie pro další analýzu empirických údajů ISSP z roku 2004 o občanství. Základním zjištěním studie je zásadní vliv sociodemografických charakteristik na participaci a vliv participace a důvěry na volební účast. Důvěra v instituce je jasně ovlivněna spokojeností respondentů s politickou a ekonomickou situací. Můžeme usuzovat, že se důvěra v instituce zakládá na tom, jak stát plní své povinnosti. V neposlední řadě jsme zjistili, že existuje jasná lineární souvislost mezi důvěrou ve spoluobčany z EU a účastí ve volbách do Evropského parlamentu (EP). Životaschopnost a legitimita demokracie v České republice i v Evropě obecně závisí na zefektivnění vazeb mezi politickou elitou a občany. Aktivní snahou politické reprezentace by mělo být zvýšení zapojení občanů do politického a občanského života.

## Klíčová slova

demokracie, participace, občanství, Česká republika

# Participation, Democracy and Citizenship in a European Context

Petra Rakušanová, Blanka Řeháková

## Abstract

This study focuses on the relationship between participation and citizenship and their influence on the formation and functioning of effective representative democracy. In the first part of the study the authors introduce the theoretical framework they apply to their study of democracy, participation and citizenship. In the second part, which contains an analysis of democracy, they outline a practical framework of how democracy functions and apply this in further analysis using data from the ISSP 2004 on citizenship. Some of the study's basic findings are that socio-demographic factors have a fundamental impact not only on political participation, but also on citizen's trust in systems of representation. Moreover, citizen trust in political institutions is influenced by the prevailing national economic and political context. Evidently trust in institutions is based on how well the state fulfils its obligations. The study also shows that there is a clear and direct connection between trust in one's fellow EU citizens and participation in the elections to the European Parliament. The vitality and legitimacy of democracy in the Czech Republic and in Europe generally depends on establishing effective ties between political elites and citizens. The increased involvement of citizens in political and civic life should be encouraged by the active efforts of political representatives.

## Keywords

democracy, participation, citizenship, Czech Republic



# Partizipation, Demokratie und Bürgerschaft in europäischen Kontext

Petra Rakušanová, Blanka Řeháková

## Abstraktum

Diese Studie konzentriert sich auf die Beziehung zwischen der Partizipation und der Bürgerschaft und ihren Einfluss auf die Formierung und Funktionsweise einer effektiven repräsentativen Demokratie. Im ersten Teil der Arbeit wird der theoretische Rahmen zur Untersuchung der Themen Demokratie, Partizipation und Bürgerschaft gebildet. Der zweite Teil der Studie konzentriert sich auf die Analyse der Demokratie in Tschechien. Sein Ziel ist – nach der Begründung des theoretischen Rahmens im ersten Teil – der Entwurf eines praktischen Rahmens der Funktionsweise der Demokratie zur weiteren Analyse der empirischen ISSP-Angaben aus dem Jahre 2004 zum Thema Bürgerschaft. Die Grunderkenntnis der Studie ist der bedeutende Einfluss soziodemographischer Charakteristika auf die Partizipation und der Einfluss der Partizipation und des Vertrauens in Institutionen auf die Wahlbeteiligung. Das Vertrauen in Institutionen wird klar von der Zufriedenheit der Befragten mit der politischen und wirtschaftlichen Situation beeinflusst. Man kann schlussfolgern, dass das Vertrauen in die Institutionen darauf beruht, wie der Staat seine Verpflichtungen erfüllt. Nicht zuletzt haben wir herausgefunden, dass ein klarer linearer Zusammenhang zwischen dem Vertrauen in die EU-Mitbürger und der Wahlbeteiligung an den Wahlen ins Europäische Parlament (EP) besteht. Die Lebensfähigkeit und Legitimität der Demokratie in Tschechien und in Europa hängt allgemein von der Effektivierung der Bindungen zwischen der politischen Elite und den Bürgern ab. Durch das aktive Bemühen der politischen Repräsentanz sollte es zu einer höheren Einbindung der Bürger in das politische und bürgerliche Leben kommen.

## Schlüsselworte

Demokratie, Partizipation, Bürgerschaft, Tschechien



# Úvod

Otázky participace a občanství jsou v současné době velmi aktuální – v rámci prohlubování evropské integrace a procesu konstitucionalizace probíhají odborné i politické diskuse o míře zapojení občanů do těchto procesů i do veřejného života obecně. Krize konstitucionalizace, kterou vyvolala neúspěšná referenda ve Francii a Nizozemsku, dále prohloubila již diskutovaná témata, jako je otázka demokratického deficitu evropského vládnutí a nutnosti jeho legitimizace.<sup>1</sup> Otevřela však rovněž nová témata – například o možných nových formách víceúrovňového a polycentrického vládnutí (*multi-level and polycentric governance*) v Evropě, utváření evropského veřejného prostoru (*European public sphere*), evropského politického systému, etc. (srovnej např. Schmitter 2005; Lord 2004; Grimm 2004).

Tato práce je vstupní studií do problematiky občanství a jejím hlavním cílem není podat vyčerpávající a konečný přehled, ale naopak vytvořit teoretický rámec pro další zkoumání a představit první výsledky rozsáhlého výzkumu Občanství, který se v roce 2004 uskutečnil v rámci projektu *International Social Survey Programme* (dále ISSP).<sup>2</sup>

Modul ISSP 2004 Občanství se konkrétně zaměřil na vymezení a komparativní evaluaci vertikálních a horizontálních aspektů fungování demokracie. Tedy na vztah mezi občany a politickým systémem a mezi občany navzájem, a to ve čtyřech klíčových dimenzích: 1. Hodnocení politických a demokratických institucí občany – operacionalizované jako míra spokojenosti s fungováním demokracie v dané zemi (Norris 1999; Klingemann, Fuchs 1995; Almond, Verba 1965); 2. Definice ideálních typů občana a demokracie (Andersen 2000); 3. Důvěra a sociální kapitál – chápáno jako vztah mezi fungováním politického systému, jeho subjektivním hodnocením občany a jejich důsledky (Putnam 1993, 2000); a 4. Občanská versus politická participace (Norris 2002; Verba 1967; Barnes, Kaase 1979). Dílčími zkoumanými tématy bylo rovněž vnímání práv a povinností občany včetně jejich tolerance a důvěra v politické a sociální instituce.<sup>3</sup>

V této studii se zaměříme především na vztah mezi participací a občanstvím a jejich vlivem na formování a fungování efektivní reprezentativní demokracie. Participaci chápeme v širším kontextu nejen jako možnost občanů naplňovat svá formální práva a svobody (volební právo), ale také jako

1 Tyto otázky byly komplexně adresovány v Bílé knize o vládnutí v Evropě, kterou v roce 2001 vydala Evropská komise (EC 2001). Komplexní analýzu konceptů vládnutí, demokracie a participace v tomto dokumentu provedl Paul Maignette (Maignette 2003).

2 Příloha III. představuje výzkumy ISSP v letech 1985-2005.

3 Příloha II. představuje dotazník výzkumu.

ochotu využívat rovněž další formy participace, a to jak politické (členství v politických stranách a hnutích), tak občanské (například členství v neziskových organizacích). Všechny tyto formy včetně sociální participace zahrnul T. H. Marshall do svého komplexního pojetí občanství (Marshall 1991 (1950)).

Aplikace Marshallovy teorie na proměny v postkomunistických společnostech nám umožňuje zkoumat proměny akcentovaných a manifestovaných forem občanských práv. Zatímco v socialistické společnosti byl kladen důraz na sociální práva a práva politická a občanská byla potlačována, dochází v procesu transformace a konsolidace k jejich reimplementaci. Dalším důležitým rozdílem mezi socialistickou a postsocialistickou společností je pasivní a automatizovaný charakter participace na sociálních právech v rámci socialistického systému a předpoklad aktivního zapojení do výkonu práv politických a občanských v participativní demokracii.

Právě rozpor mezi možnostmi, očekáváními a sociální realitou neboli rozlišení mezi legálními a morálními právy a povinnostmi občana chápe Robert A. Dahl jako důležitý rozpor ve svém modelu demokracie (Dahl 1975, 1989). Zatímco právo účastnit se je definováno zákonem, faktická povinnost účastnit se voleb, být informován a ovlivňovat formování agendy není povinností v právním, ale v morálním smyslu. Vedle vytvoření efektivních vazeb mezi elitou a občany je tak ochota občanů účastnit se občanského a politického života klíčovým aspektem, na němž závisí legitimita a tím i životaschopnost demokratických režimů (Tocqueville 2000; Faulks 2000).

V kontextu kontinuálně klesající politické participace v České republice (parlamentních voleb v roce 2002 se zúčastnilo pouze 58 procent občanů, v politických stranách se angažuje méně než čtyři procenta občanů) a ve střední a východní Evropě si tedy můžeme klást otázku validity klasické Durkheimovy teorie sociální změny (Durkheim 1951). Závislou proměnnou, kterou se pokusíme vysvětlit z mnoha úhlů, je participace a občanství v České republice, tedy především faktory, které hrají roli při jeho realizaci.

# 1. Participace, demokracie a občanství v evropském kontextu

Petra Rakušanová

## 1.1 Teorie demokracie

V této části načrtneme historické kořeny, hlavní milníky a především kontinuitu základních otázek demokratické teorie. Cílem této části je uvedení do dané problematiky, naznačení hlavních teoretických proudů a snaha poukázat na úzkou vazbu mezi demokracií, politickou participací a občanstvím. Ambicí této části tak není postihnout historii a vývoj teorie demokracie, ale nabídnout čtenáři alternativní pohled na danou problematiku (přehledné zpracování historie demokracie z tohoto pohledu nabízí např. Dahl 2001).

Ve svém původním smyslu znamená slovo demokracie vládu lidu. Kolébkou demokracie bylo antické Řecko – antické pojetí demokracie (přímá účast na správě obce, která se však týkala přibližně 10 % populace – z obce byly vyloučeny ženy, otroci, cizinci) a především politická filozofie, která se demokracií zabývá, ovlivňuje uvažování o vládnutí do současnosti. V této části se stručně zastavíme jak u historického vývoje tohoto pojmu, tak u současných diskusí demokracie a vládnutí.

Mezi prvními antickými filozofy, kteří se zabývali otázkou systémů vládnutí, byl Herodotos, který ve srovnání demokracie a monarchie označil za hlavní přednost demokracie rovnost občanů před zákonem, jako její nevýhodu pak určitou nestabilitu. Herodotovými pokračovateli, jako byl například Thukydides, byla demokracie chápána především jako škola občanských ctností.

Na tomto místě je třeba poznamenat, že při svých teoretických úvahách o demokracii vycházeli antičtí filozofové často z empirických zkušeností – z praktického zhodnocení vládnutí soudobých městských států. Nejinak tomu bylo u hlavních teoretiků antické demokracie, jimiž bezesporu jsou Platon a Aristoteles. Platon se soustředil především na kritiku elit a poukázal na nutnost vytvoření spravedlivé společnosti – potřebu umožnit nemajetným podílet se na vládnutí. Platon viděl jako hlavní element nestability demokracie sociální rozdíly mezi občany. Aristoteles se při zkoumání soudobé demokracie zaměřil na odlišnou míru participace různých sociálních skupin. Podle Aristotela je ideální formou vládnutí *polis*, která v sobě kombinuje prvky demokracie a oligarchie.

Nositelem antické politické filozofie se po zániku řeckých městských států stal antický Řím – a z demokracie se stává *res publica* – věc veřejná. Podle Cicera je cílem vlády, jež je delegována lidem, nastolit spravedlivou správu společnosti. Můžeme tedy shrnout, že již antické pojetí demokracie je provázáno se sdílením hodnot občany, a především s jejich aktivním zájmem a zapojením do veřejného života a správy obce.

Významným zlomem z hlediska vývoje pojetí demokracie je reformace, následně francouzský racionalismus a Velká francouzská revoluce (1789). Pozornost se postupně obracela ke státu – pro britského filozofa Thomase Hobbsa byl stát a jeho instituce vytvořen člověkem (tedy nikoli dán vyšší autoritou, jak to bylo chápáno ve středověku) s utilitárním cílem realizovat základní potřeby a poskytnout ochranu před násilím. V *Leviatanu* Hobbes představil tři typy vlády (na základě počtu vládnoucích): monarchii, aristokracii a demokracii, a naopak vyloučil oligarchii, tyranii a anarchii.

Dalším, kdo se zabýval otázkou politické autority, byl John Locke. Na rozdíl od Hobbsa, který se soustředil na práva jednotlivců, se zaměřil na otázky přání a zájmů, které jednotlivci racionálně realizují účastí na vládě. Locke se vrací k Aristotelově kategorizaci států, a představil rozdělení a provádění tří složek vlády – moci legislativní, exekutivní a soudní. Locke odmítá statiku Hobbsova pojetí demokracie, jeho pojetí je dynamické (důraz na volby jako kontrolní mechanismus občanů vůči exekutivní složce) a demokracie je jedinou adekvátní formou vlády.

Na Hobbsa a Locka navazuje francouzský filozof Charles Montesquieu, který však – na rozdíl od Jeana Jacquese Rousseau – nepředstavuje vlastní pojetí či teorie demokracie. Rousseau přednesl zcela nové pojetí demokracie a občanství, nezávislé jak na antické tradici, tak na osvícenectví. Jeho pojetí částečně navazuje na jeho předchůdce (zejména Locka a Montesquieu) a jeho základní premisou je, že to, co vytváří vazbu mezi občany, jsou společné zájmy. Rousseau si však klade otázku o původu těchto zájmů, které jsou podle něj zakotveny ve snaze zamezit společenským nerovnostem (bez rovnosti ukotvené v „obecné vůli lidu“ není možná svoboda).

V tomto období se opět propojuje teorie demokracie a hodnocení aktuální vlády – teoretické práce se opírají o reflexe anglické, francouzské a americké revoluce a vedle evropské se rozvíjí americká tradice teorie demokracie. Americká tradice se zcela osvobozuje od rozdělení moci na vládcu a subjekt – tedy od tradiční monarchie –, kterou nahrazuje vládou lidu. Vedle teoretických diskusí se americké teorie demokracie zabývají také možnými formami vlády, ideálním podílem občanů na vládě, dělbou a rovnováhou moci a demokratickou ústavou.

Francouzská revoluce a následný vývoj ve Francii přispěly k faktu, že pojem demokracie, který byl před francouzskou revolucí používán jen zřídka, se dostal na počátku 19. století do obecného povědomí a získal své zastánce i odpůrce. V Británii se rozvíjí radikální hnutí volající po všeobecném hlasovacím právu (to však v tomto období ještě zpravidla nezahrnovalo ženy). Za jediný zdroj vlády je považován lid a zájem vlády by měl být stejný jako zájem lidu. Velký důraz měl být kladen na veřejné mínění, a základní odpovědností vlády mělo být vzdělávání voličů, protože pouze to bylo příslibem informovaného veřejného mínění. Velký vliv na teorii demokracie měl také britský filozof Jeremy Bentham, který akcentoval potřebu individuálního realizování zájmů.

V první polovině 19. století realizoval Alexis de Tocqueville první velké empirické šetření moderní demokracie. Ve své práci *Demokracie v Americe* indikoval problematický vztah mezi snahou o dosažení rovnosti a zachování svobody. Ve své práci poukázal de Tocqueville také na nebezpečí, kterým musí demokracie čelit – především na možnost tyranie veřejného mínění. Demokracie zajišťuje svobodu sledovat vlastní zájem, nikoli efektivní vládu. Kontrolním mechanismem státní moci byla pro de Tocquevillu nezávislá soudní moc, tisk a občanská společnost (do níž zahrnoval politické strany).

John Stuart Mills ve své práci *O svobodě* (1859) rovněž poukázal na nebezpečí tyranie veřejného mínění, a snažil se o funkční oddělení veřejného a soukromého zájmu. Jednotlivec nemá být společností posuzován za soukromou aktivitu, která se netýká ostatních. Pro Millse byla nejvyšší hodnotou usilování politická odpovědnost. Být aktivní a sloužit veřejnému zájmu by mělo být cílem všech držitelů moci. A protože ne všichni mohou participovat ve veřejném životě přímo, vidí Mills budoucnost demokracie v zastupitelských orgánech.

V průběhu významných společenských změn spojených s industrializací a modernizací se teoretici jako Vilfredo Pareto, Robert Michels či Gaetano Mosca zabývali oligarchickými tendencemi demokracie. Kládli si otázku, zda volení zástupci budou v politických funkcích realizovat vlastní zájmy či budou naopak služebníky specifických zájmů vybraných sociálních skupin. Volby již nebyly považovány za samospásný mechanismus demokracie – byly akcentovány komplexní možné demokratické nástroje vládnutí – možnost odvolání zvolených zástupců, referendum a proporční zastoupení. Soudobá demokracie je podle Pareta, Michelse a Moscy mýtem, realitou je administrativní oligarchie a před mocí není úniku.

Jednou z dominantních prací poválečného období je *Kapitalismus, socialismus a demokracie* Josepha Schumpetera. Podle Schumpetera je moderní demokracie produktem kapitalismu. Je institucionálním uspořádáním, kde jednotlivci realizující politická rozhodnutí získávají moc na základě konkurenčního boje o hlasy občanů (Schumpeter (1942) 2004). Další kritikou klasické teorie demokracie byla teorie polyarchie Roberta A. Dahla. Dahl se zaměřil především na identifikaci podmínek demokratického společenského řádu (Dahl 1975). Podle Dahla není systém ústavních demokratických brzd a protiváh (reprezentovaný především volbami) dostačující a jeho teorie definuje osm podmínek pro fungování polyarchie. Ty popisují vztahy mezi politickými aktéry navzájem a mezi politickými aktéry a občany před volbami, v jejich průběhu, po volbách a v období mezi volbami. Tyto podmínky se vztahují jak k rovnému přístupu k voleným funkcím, vymezení moci, tak k jejímu výkonu a demokratické kontrole.<sup>4</sup>

Další významný představitel teorie demokracie, americký politolog Seymour Martin Lipset, rozlišil na základě provázání demokracie s úrovní ekonomického vývoje, efektivností a legitimitou vlády podmínky a kritéria demokracie. Zatímco efektivita je spojena s výkonem moci – mírou, s jakou je vláda schopna realizovat své funkce a uspokojovat zájmy významných společenských skupin, legitimita je otázkou schopnosti systému prosadit a uchovat obecnou důvěru v to, že existující politické instituce jsou pro danou společnost těmi nejsprávnějšími.

V druhé polovině dvacátého století můžeme obecně sledovat návrat k antické představě úzkého propojení mezi ekonomickými nerovnostmi ve společnosti a formou vlády na straně jedné a návrat k empirickému zkoumání dané problematiky na straně druhé. Mezi významné soudobé teorie demokracie patří koncept německého politologa Manfreda G. Schmidta, který se v komparativní perspektivě zaměřuje na vztah mezi typem demokratického zřízení a jejich fungováním (Schmidt 2002). Empirický a teoretický proud v sobě vedle Schmidta spojuje také jeden z nejaktuálnějších přístupů k demokracii – koncepty zakotvené a defektní demokracie (*embedded and defective democracy*)<sup>5</sup> německého politologa Wolfganga Merkela.<sup>6</sup>

4 Dahl klade velký důraz na míru informovanosti občanů – informační asymetrii chápe jako významné nebezpečí pro demokracii.

5 Považujeme rovněž za důležité zdůraznit, že popsaná typologie se vztahuje pouze na demokracie. Vedle demokracií, které se pohybují na škále, jejíž krajní body tvoří ukotvená versus defektní demokracie, popisuje Merkel také autokracie.

Merkel svůj přístup uvedl syntézou a kritikou pojetí Schumpetera, Dahla a Przeworského. Ta jsou podle Merkela do značné míry omezená a elitistická, protože zcela opomíjejí strukturální otázku podmínek demokracie. Ve svém konceptu ukotvené demokracie tak Merkel znovu vnáší do pojetí demokracie právní řád, občanská práva a horizontální vykazovatelnost (Merkel 2004).

Merkelovo pojetí se zaměřuje jak na dimenzi vstupů (politická participace), tak výstupů (rovnost, sociální a politická inkluze). Demokratické režimy mají být hodnoceny na základě následujících pěti kritérií: 1. procedurální fungování (právní stát); 2. vykazovatelnost; 3. schopnost volených zástupců reagovat na podněty občanů (*responsiveness*); 4. rovnost politických práv a občanských svobod (občanství); a 5. snižování sociálních a ekonomických nerovností.

Koncept zakotvené a defektní demokracie není pouze teoretický, ale rovněž analytický – byl operacionalizován pro potřeby rozsáhlého mezinárodního výzkumu Bertelsmann Transformation Index.

Pojetí demokracie prošlo od svého vzniku mnoha proměnami, cílem této části nebylo podat vyčerpávající přehled historického vývoje pojmu demokracie, ale poukázat na hlavní milníky, tendence a jejich historické kořeny a především zdůraznit kontinuitu základních otázek demokratické teorie spojených s definicí a fungováním demokracie. Naší snahou bylo rovněž upozornit na nutnost vazby mezi teoretickým studiem demokracie a empirickým zkoumáním reality.

## 1.2 Občanská participace a občanská společnost

Občanská participace je významnou funkcí občanské společnosti, která přispívá k integraci společnosti. Pro teoreticko-empirické spojení obou pojmů občanská společnost a občanská participace je klíčový fakt, že demokratický politický systém je postaven na možnosti občana přímou participací ovlivňovat věci veřejné.

### 1.2.1 Vymezení pojmu

Přestože se s pojmem občanská společnost setkáváme velmi často, a to nejen v odborné literatuře či v médiích, ale mnohdy i v soukromém životě, jeho definice je velmi obtížná – pojem se v teoretické literatuře vyskytuje po staletí,<sup>7</sup> v přístupu k němu došlo v průběhu této doby k významovým a obsa-

Defektní demokracie absolvují při přechodu od autokratických režimů k demokracii relativně úspěšně první fázi institucionalizace politických práv, jsou schopny zavést instituci svobodných voleb, nejsou však schopny úspěšně ukotvit právní řád a realizovat princip horizontální vykazovatelnosti. Dalším důležitým aspektem defektních demokracií je existence relativně silných politických aktérů a skupin (v případě jižní Ameriky je to například armáda, v případě některých postkomunistických zemí východní Evropy komunistická nomenklatura), které obsazují klíčové body demokratického procesu. Posledním aspektem defektních demokracií je „mělké“ občanství (*low-intensity citizenship*) v čele se slabou občanskou společností.

<sup>6</sup> Alternativní pohled pak nabízí rovněž německý politolog Richard Saage, teoretik moderní sociální demokracie, jehož koncept ekonomické demokracie je kombinací historických a ekonomických přístupů.

<sup>7</sup> Teoretická literatura klade původ pojmu občanská společnost (*societas civilis*) do starověku (Arato, Cohen 1990: 84-86; též Müller 2001: 3).



hových posunům, a je častým předmětem odborných diskusí<sup>8</sup> (Keane 1988; Gellner 1991; Seligman 1992; Alexander 1997; Walzer 1995; Habermas 2003) i politických sporů<sup>9</sup> (Green 1997). Vedle teoretických snah o vymezení tohoto pojmu dochází rovněž k empirickým pokusům o jeho konceptualizaci – v České republice například aktuálně na základě tzv. mapy občanské společnosti vypracované aktéry občanské společnosti v rámci mezinárodního výzkumu Index občanské společnosti (Vajdová 2004a).<sup>10</sup>

Přes svou dlouhou tradici a dnešní aktuálnost je pojem občanská společnost velmi obecný a je využíván především teoreticky a konceptuálně, zatímco při empirickém zkoumání občanské společnosti je nejčastěji využíván praktický a konkrétní koncept neziskových organizací, které jsou institucionalizovanou formou a součástí občanské společnosti, jakousi podmnožinou občanské společnosti. Souhrnným označením neziskových organizací je pak termín neziskový sektor a jeho synonyma jako občanský sektor či třetí sektor.<sup>11</sup> Na některé problémy plynoucí z nepřesností při využívání pojmu občanská společnost v současnosti poukazuje například americký sociolog Jeffrey Alexander (Alexander 1997).

Vedle těchto označení jsou v České republice dále využívány pojmy nestátní neziskové organizace (NNO – tento termín používá především Rada vlády pro NNO a další legislativní složky státu), v rámci národních účtů českého statistického úřadu jsou pak rovněž užívány termíny *nezisková organizace* a *sektor neziskových institucí sloužících domácnostem*. Jejich definice jsou různé široké, jsou založeny na různých kritériích (např. způsobu financování) a mají přesah také vně třetího sektoru. Naopak jsou však v některých ohledech vymezeny úžeji, protože díky důrazu na legální aspekt a způsob financování spadají některé organizace v rámci tohoto vymezení do jiných sektorů (srovnej Šilhánová et al. 1996; Brokl et al. 1997; Brokl 2002; Green 1997; Müller 2001; Müller 2002; Gabal Analysis 2003; Pospíšil, Rosenmayer 2004a, 2004b; Rakušanová 2005b, 2005c; Vajdová 2004b; Dohnalová 2005; Škarabelová 2005).

8 To, že se jedná o velmi živý pojem, dokazuje i fakt, že jsou definice i pojetí občanské společnosti předmětem odborné diskuse, za všechny jmenuji výměnu mezi Christophem Bryantem a Krishanem Kumarem na stránkách *The British Journal of Sociology* (Kumar 1993; Bryant 1993; Kumar 1994; Bryant 1994; Neocleous 1995).

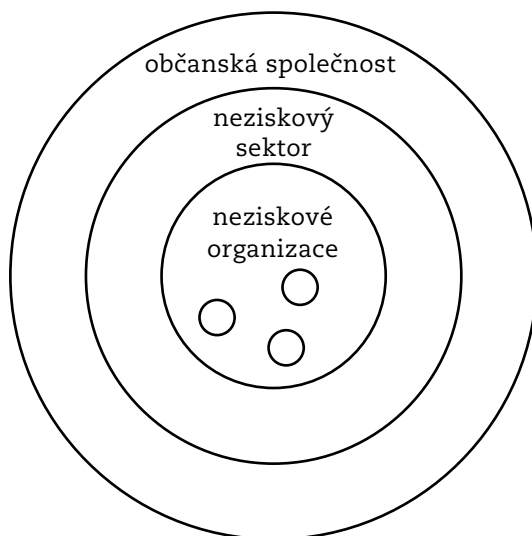
9 Diskusi o charakteru a roli občanské společnosti v demokratickém politickém systému, která má celosvětový charakter, u nás v první polovině devadesátých let významně formoval spor mezi bývalým prezidentem Václavem Havlem a současným prezidentem Václavem Klausem. Jádrem sporu je prolínání občanské společnosti a politiky, tedy zda na makroúrovni aktéři občanské společnosti usilují o aktivní ovlivnění politiky. Zatímco Václav Havel (ale také například Petr Pithart) jsou považováni za zastánce aktivního prolínání občanské společnosti a politiky, stojí v této diskusi Václav Klaus na opačném pólu. Podle Klause má takto chápáná občanská společnost nejen negativní konotaci, ale v liberálním chápání společnosti je aktivní participativní občanská společnost nadbytečná, protože participace je saturována institutem voleb (Klaus 2005). Jádro sporu je však hlubší – jde především o vymezení vztahu státu a občanské společnosti, který je zejména v postkomunistických společnostech vnímán jako bytostně rozporuplný – občanská společnost je na základě historické zkušenosti vnímána jako opozice moci státu (Arato, Cohen 1988 dle Kumar 1993); podle Seligmana byla občanská společnost historicky ve středoevropském regionu často jedinou ideologickou alternativou nadvládě cizí moci (Seligman 1992; obdobně také Walzer 1995; Nardin 1995).

10 Na základě regionálních konzultací s aktéry občanské společnosti ve vybraných regionech ČR definuje výzkum občanskou společnost (její institucionalizovanou část) na základě právní formy, neutváření zisku (neziskovost), náplně činnosti (otevřenost vs. uzavřenost a obecná prospěšnost).

11 Termín třetí sektor – tedy sektor mezi sférou státu a ekonomickou sférou – zavedl v sedmdesátých letech italský politolog Amitai Etzioni pro soubor soukromých organizací poskytujících služby ve veřejném zájmu a dotované státem (Etzioni 1973).

Protože především při empirickém zkoumání občanské společnosti a občanské participace často dochází ke směšování nebo přímo záměně pojmů občanská společnost a třetí (neziskový) sektor, jeví se jako velmi důležité vytvoření pojmového aparátu a teoretického rámce, který by pojmy rozlišil. Tento příspěvek se pokusí o historické vymezení pojmu občanská společnost a na jeho základě definovat a konceptualizovat občanskou participaci v České republice. Pro lepší uchopení zmíněných pojmů definujeme vztah pojmů občanská společnost, třetí sektor a nezisková organizace ve schématu 1. Na základě následného vymezení role neziskových organizací, deskripce a analýzy charakteru neziskového sektoru se příspěvek snaží definovat bariéry občanského sektoru a občanské participace v České republice.

### Schéma 1. Vztah pojmů nezisková organizace, neziskový sektor a občanská společnost



#### 1.2.2 Historie konceptu občanská společnost

Idea občanské společnosti je úzce spjata se základními tématy a proudy euroatlantické myšlenkové tradice. Přestože je různými autory definována často velmi odlišně, spojuje v sobě snahu „artikulovat problematický vztah mezi soukromým a veřejným – individuálním a společenským zájmem, soukromými touhami a veřejnou potřebou...“ (Seligman 1992: 3). Britský politický antropolog českého původu Ernst Gellner rovněž poukazuje na časté negativní či konfrontační vymezování pojmu občanské společnosti (Gellner 1991, 1995). Vlastní termín občanská společnost (lat. *societas civilis*) je latinským překladem aristotelovského pojmu *politike koinonia* – všezahrnujícího společenského systému, který v tomto vymezení z definice společnosti vynechává pouze přírodní vztahy (Arato, Cohen 1990: 84-86).

Další posun zaznamenal pojem ve středověku, kdy došlo k restrikci původní definice a pojem byl aplikován na středověké město a jeho vymezení jako opozice vůči vládcům. Stejně jako v osmdesátých letech dvacátého století, kdy byla občanská společnost jak ve východní, tak v západní Evropě vnímána jako možné řešení postupné eroze národního státu, byl i v sedmáctém a osmáctém století tento koncept považován za východisko z krize společenského řádu. Pojem občanské společnosti tak byl až do konce 18. století střídavě zaměňován se státem či politickým společenstvím (např. Locke) (Müller 2001).

Thomas Hobbes se pokusil vrátit pojem občanské společnosti do jeho původní šíře, vývoj však probíhal spíše směrem k Lockově oddělení politické a občanské společnosti a k vymezení obou vůči státu a následnému rozlišení pojmů společnost a vláda. Myslitelé skotského osvícenství si jako první položili otázku o vzájemném vztahu mezi soukromou a veřejnou sférou, které nejen že nejsou ve vzájemné opozici, ale naopak jsou to organicky vzájemně propojené kategorie. Skotští osvícenci v čele s Adamem Fergusonem rovněž vnášejí do pojetí občanské společnosti normativní aspekt – občanská společnost není jen prostorem interakce mezi jednotlivci, ale prostorem utváření pozitivních hodnot – prostorem lidské solidarity, jehož koheze je zaručena právě sdílenými hodnotami a přirozenou náklonností (Seligman 1992: 32-33).

David Hume shrnul tehdejší argumentaci ve své definici vzniku občanské společnosti jako výsledku donucení a nátlaku mezi sférami osobních a společenských zájmů. Tester považuje Humovu definici za první obsahující výrazně sociologické komponenty (Tester 1992: 46). Toto rozdělení sfér dále rozpracoval Montesquieu do teorie dvou společenských smluv, kde na jedné straně politické zákony regulují vztah mezi vládci a ovládanými a na straně druhé společenské zákony regulují vzájemné vztahy členů společnosti (Montesquieu 2003).

Immanuel Kant se jako první pokusil sjednotit tento vnitřní rozpor mezi soukromým a veřejným – Humovou veřejnou sférou založenou na dodržování práva za účelem realizace osobních zájmů a soukromou sférou morálky. Pro Kanta jsou občanská společnost a stát nikoli v rozporu, ale vzájemně podmíněny. Pouze pro kritického občana je možné participací dosáhnout osvobození od dosavadních omezení (Seligman 1992: 39-42).

Německý filozof Georg W. F. Hegel pak ve svém díle provedl syntézu většiny myšlenkových proudů konce osmnáctého století, klasifikoval národní vývoj občanské společnosti v jednotlivých evropských zemích a jako první začlenil pojem občanské společnosti do širšího teoretického konceptu sociálního řádu. Hegel negativně vymezil občanskou společnost jako éthos, v němž se znovu objevují duality subjekt versus objekt, právo versus povinnost, racionalita versus hodnoty (Arato, Cohen 1990: 95). Integrace pojmu pak Hegel dosahuje na úrovni vymezení občanské společnosti vůči národnímu státu na straně jedné a rodině jako tradičnímu společenství na straně druhé, občanská společnost (bürgerliche Gessellschaft) se pro něj stává prostorem středních vrstev. Pro Karla Marxe, který na Hegela navazuje, je pak prostorem třídního antagonismu. V rámci své snahy o sjednocení sfér legality (veřejná) a morálky (soukromá) byl Marxův model občanské společnosti (a v pozdějším díle společnosti jako takové) založen na konfliktu mezi individuálními zájmy, jež je nutné překonat společenskou jednotou (Seligman 1992; Neocleous 1995; kritika Hegela a Marxe: Keane 1988; Kumar 1993, 1994).

Za významný příspěvek k sociologickému pojetí občanské společnosti je považován přínos Alexandra de Tocqueville, který považoval občanskou společnost za základ demokracie, protože vytváří demokracii jako ‚stav společnosti‘. U de Tocquevillea stojí vedle sebe sféra státu, občanská společnost (tu chápe jako prostor ekonomické aktivity a arénu soukromých zájmů) a politická společnost. Synergii mezi Marxovým a de Tocquevillovým pojetím nabízí Gramsci, pro něhož není občanská společnost jako u Marxe součástí sféry ekonomické aktivity, ale spolu s de Tocquevillovou politickou společností součástí státu (Kumar 1993: 381-382).

Z hlediska vývoje sociologické teorie je důležitý především příspěvek Parsonsův, jenž podobně jako Gramsci navázal na Hegelovu ideu občanské společnosti. V rámci svého rozdělení sociálních systémů na čtyři základní složky,<sup>12</sup> které jsou zároveň funkcemi tohoto systému, vytvořil jednu ze základních kategorií, totiž společenství (*societal community*) plnící funkci integrace společnosti na základě institucionalizace kulturních hodnot a jejich transformace do obecně přijatých společenských norem. Toto rozdělení zároveň umožňuje diferenciaci občanské společnosti od ekonomické sféry.

K dalšímu vývoji pojmu pak dále pak ve svých pracích přispěli rovněž Emile Durkheim, Karl Popper a konečně i přední soudobí teoretici – například Charles Taylor, John Keane, Jeffrey Alexander, Michael Walzer, Edward Shills nebo Jürgen Habermas.<sup>13</sup> Müller rozlišuje dvě hlavní skupiny myšlenkových proudů v chápání občanské společnosti – sociokulturní (ty dále člení dle přístupu k pojmu na generalisty, maximalisty a minimalisty) a ekonomické (redukcionistické) pojetí (Müller 2001: 4-6).

### 1.2.3 Občanská participace a občanská společnost – shrnutí

Zastavili jsme se u různých definic občanské společnosti. Na jejich základě můžeme tedy shrnout, že občanská společnost je pojem označující prostor mezi oblastí privátních zájmů a státem. Jedná se o oblast dobrovolného sdružování mimo sféry trhu, státu i soukromého života, v níž si uvědomujeme společnou provázanost našeho světa. Podle Jean Cohena je moderní občanská společnost utvářena a reprodukována různými formami kolektivního jednání, institucionalizována na základě práva – především subjektivních práv, která hrají významnou roli při stabilizaci společenské diferenciaci (Cohen 1995: 37).

Jak uvádí sociolog Radim Marada, „idea občanské společnosti – jako symbolu určitých druhů společenské a veřejné sensitivity, postojů, způsobů jednání a myšlení, nebo etického uvažování – se nesnaží kritizovat institucionální základy neziskového sektoru. ... sama idea občanské společnosti jako sféry civilizovaného jednání svobodných, mravných a racionálních jednotlivců může (a pravděpodobně by měla) klást limity těmto sférám“ (autor má na mysli sféru trhu a rodiny pozn. aut., překlad autorka) (Marada 1997: 20; obdobně rovněž Kumar 1993).

12 Způsob, jakým se vytváří trvalý sociální řád; společnost, označuje Parsons jako relativně uzavřený, více či méně komplexní systém jednání; který stejně jako individuum usiluje o sebezáchovu na základě nastolení a udržení stavu rovnováhy. Základním elementem zachování systému je zachování jeho struktury. Jejím jádrem je pak strukturální kategorie hodnot. Systém jednání je organizován tak, že se rozmísťuje kolem dvou os, které oddělují vnější a vnitřní a instrumentální a konzumní elementy orientace – schéma základních funkcí systému – AGIL (A = adaptace, G = dosahování cílů, I = integrace a L = udržování latentních vzorců jednání).

13 V Habermasově pojetí vytváří občanská společnost pluralistické zprostředkování zájmů. Její hlavní funkcí je rozšiřování a agregace zájmů především znevýhodněných jednotlivců a skupin. Habermasovo pojetí občanské společnosti je rovněž značně exkluzivní – vylučuje totiž subjekty spjaté s politickou i ekonomickou sférou (Habermas 2003).

Existence občanské společnosti je založena na tom, že demokratický politický systém je postaven na možnosti občana přímou participací ovlivňovat věci veřejné. Pojem sám o sobě, přes svou dlouhou tradici a dnešní aktuálnost, je velmi obecný a je využíván především teoreticky a konceptuálně. Tak jak se vzájemně odlišuje i prolíná pojmová definice, existují i různé přístupy k operacionalizaci pojmu pro potřeby empirického výzkumu. V několika posledních dekadách dochází navíc v kontextu procesu globalizace k hlubokým změnám společenských vztahů a komplexních ekonomických procesů (Reuben 2002). Pro potřeby této práce definujeme občanskou společnost normativně.

### 1.3 Občanství

Občanství chápeme na základě Janoskiho definice jako komplex práv a povinností, který v sobě obsahuje nejen pasivní status příslušnosti ke státu, ale také aktivní prvek možnosti a schopnosti participace a ovlivňování věcí veřejných (Janoski 1998). V této části studie nejprve představíme různé přístupy ke studiu občanství, historický vývoj pojetí občanství a jeho aktuální chápání v kontextu procesu prohlubování evropské integrace.

#### 1.3.1 Teoretické přístupy k občanství

Základní charakteristikou aktivního přístupu k občanství je participace, její zkoumání je proto nutnou podmínkou analýz rozsahu a charakteru moderního občanství (Turner 1990).<sup>14</sup> Podle Turnera by měly být zkoumány dvě základní dimenze občanství – jeho charakter (aktivní nebo pasivní v závislosti na tom, zda bylo občanství formováno shora – státem, nebo naopak zdola – na základě účasti v aktivních participačních institucích). Druhou dimenzí je vzájemný vztah mezi veřejnou a soukromou sférou – konzervativní pojetí občanství, které ho chápe jako pasivní a soukromé, je v přímém kontrastu k pojetí aktivního a veřejného občanství. Na základě kombinace těchto dvou dimenzí definuje Turner čtyři formy občanství (schéma 2).

#### Schéma 2. Turnerovo pojetí občanství

Zdola	Shora	
revoluční občanství (francouzská tradice)	pasivní demokracie (britská tradice)	<b>Veřejná sféra</b>
liberální pluralismus (americká tradice)	plebiscitární autoritářský režim (německý fašismus)	<b>Sféra soukromá</b>

Zdroj: (Turner 1990).

<sup>14</sup> Vedle toho se v literatuře setkáváme také s pasivní nebo též minimální definicí občanství (srovnej např. Oakeshott), které definuje občany jako osoby spojené dodržováním pravidel, která regulují jejich chování. Toto pojetí nepovažuje aktivní participaci za předpoklad občanství.

První kategorie – *revoluční občanství* – vychází z francouzské tradice a kombinuje v sobě nároky zdola a důraz na veřejnou sféru. Druhá kategorie – *liberální pluralismus* – je rovněž formována shora, formace zájmových skupin vede k hnutí za občanská práva zdola. V pozdějším období je pluralita zachována pokračujícím důrazem na občanská práva a možnost aktivního vyjádření nesouhlasu (příkladem je vývoj občanství v USA). Naopak *pasivní demokracie* akceptuje roli zastupitelských institucí, soudů a systému sociálního státu (*welfare state*), postrádá však tradici zápasu za občanská práva (příkladem je vývoj občanství ve Velké Británii včetně mnoha států Commonwealthu). Poslední kategorií, rovněž formovanou shora, je *autoritární demokracie* – zde stát kontroluje a organizuje veřejnou sféru, s tím, že občané mohou v daných intervalech zvolit své vedení, které však poté není odpovědné elektorátu z výkonu funkce.<sup>15</sup>

Další diferenciaci nabízí Michael Walzer, který definuje liberální pojetí občanství, chápající občana jako individuálního a autonomního aktéra (Walzer 1995). V přímém rozporu s Walzerem stojí komunitární pojetí občanství, jež klade důraz na vzájemný vztah mezi občanstvím a kohezí komunity – občanství chápe jako politický aspekt příslušnosti ke komunitě. Právě komunitární pojetí předpokládá aktivní participaci občanů, například při určování pravidel získání občanství (srovnej např. Carens 2000).

### 1.3.2 Historická evoluce pojetí občanství

Historicky je pojetí občanství úzce spjato s rozvojem národních států antického Řecka a Říma. V antickém světě byl národní stát veřejným prostorem – arénou – kde racionální a svobodní občané společně vládli obci a působili jako jakási hráz proti externímu nebezpečí. Od svého počátku je občanství spojeno s třídním uspořádáním společnosti – třída městských svobodných občanů byla závislá na využívání práce otroků. Etymologický původ termínu *civitas*, z něhož je odvozen francouzský *citoyen*, se váže ke slovu *cité* a definuje společenství občanů užívajících společně práv v kontextu obce. Podle Rousseau „domy tvoří město, avšak občané tvoří obec.“ Rovněž v britském kontextu je občan chápán jako obyvatel města, užívající svých práv.

V současné době rozlišujeme čtyři výrazně odlišná pojetí občanství – kontinentální (Německo a Francie) a anglosaské (UK na straně jedné a USA na straně druhé). V německé filozofické tradici jsou pojmy občanství a občanských práv úzce spjaty s ideou občanské společnosti (*bürgerliche Gesellschaft*). V rámci této tradice je jako občan chápán jednotlivec, který vstupuje do veřejné sféry dominované ekonomickou soutěží a kontrastující se státem a jeho institucemi. Pojetí občanství je ve své podstatě identické s měšťanem, a občanská společnost s měšťanskými hodnotami. V německém kontextu se často hovoří o tzv. *Kulturnation* – důraz je kladen na příslušnost k národu, nikoli na teritorium (ke sjednocení Německa došlo historicky relativně pozdě). Obdobně v Nizozemsku je občanství spojeno s měšťanským statutem – příslušností k měšťanské vrstvě. Ve vztahu ke státu je toto pojetí občanství pasivní – protože je důsledkem jeho činnosti. V současné době probíhá v Německu diskuse o interpretaci občanství – první strana vychází z francouzské revoluční tradice a klade důraz na politickou identitu (*Verfassungspatriotismus*). Druhá interpretuje členství v obci na základě etnické

15 To je v přímém rozporu s principem *accountability*, v omezené míře se s tímto fenoménem setkáváme rovněž v současnosti, kdy dochází k rozvolnění vazeb mezi voliči a volenými zástupci. Stupeň narušení této vazby je jedním z kritérií defektní demokracie v navrhované klasifikaci Wolfganga Merkela (Merkel 2004).

příslušnosti, jazyka a kultury a především sdílených dějin (vylučuje menšiny). Občanství v Německu je založeno na sociální rovnosti a participaci (Preuss, Requejo 1998; Preuss 2003).

Britské pojetí občanství je rovněž ve své podstatě pasivní a rovněž úzce spjato s třídním uspořádáním společnosti – dochází k postupnému rozšiřování občanství (*gradualism*). Občan je vnímán jako poddaný monarchy, avšak moc je vykonávána parlamentem. Britská tradice občanství vychází ze vzájemného působení mezi tzv. přirozenými právy, tradicí zvykového práva a legislativní suverenitou definující vztah mezi Brity a státem. Nad horizontálním vztahem mezi občany navzájem převažuje vertikální vztah – v důsledku toho dochází k vytvoření výrazně „národně-neutrální“ definice občanství. Divergence mezi občanstvím a suverenitou umožňuje pružné začleňování nově příchozích a vytváření multikulturní společnosti (Everson 2003).

V kontrastu s německým i britským pojetím občanství je francouzské chápání občanství, které je důsledkem boje za zrušení právního a politického monopolu dvora v hluboce rozdělené společnosti. Jednotícím prvkem společnosti se po revolučních bojích stává právě pojetí občanství (jeho formování je úzce spjato s osvícenstvím, především pak s Ch. Montesquie, D. Diderotem a J. J. Rousseau). Z poddaných je utvořeno společenství občanů v rámci národní entity. Podstatou této společnosti je decentralizovaný charakter společnosti. Revoluční pojetí aktivního občanství je spojeno se zásahem do soukromé sféry rodiny, náboženství a soukromí. Politická práva jsou však definována spíše úzce a fakticky jsou totožná s volebním právem (Lefebvre 2003).

Francouzské pojetí občanství záměrně opomíjí socioekonomickou dimenzi a kulturní pluralitu, které chápe jako hrozbu fragmentace společnosti. Pojetí občanství je úzce spjato s národností (vnímané jako příslušnost k politické, ale i sociokulturní obci). Občanství je získáno asimilací, hlavní důraz je kladen na politická práva a kulturní homogenitu společenství. *Příslušnost ke společenství a rovnost mezi členy tohoto společenství a nikoli aktivní účast na jeho správě je vnímána jako klíčová!* Z tohoto pojetí vychází republikánská tradice chápání občanské společnosti jako společenství občanů, a také jistá dávka nedůvěry vůči občanským asociacím a dalším institucím, které zprostředkují zájmy mezi jednotlivci a státem.

Poslední pojetí je americké chápání občanství, které je francouzským významně ovlivněno – stejně jako francouzský přístup odmítá i americká koncepce centralizovanou moc, řád, regulace a omezení, které nahrazuje diskurzem lidských a občanských práv. Liberální demokratická koncepce je ve své podstatě normativní a klade důraz na participaci, obsahuje však rovněž aspekt soukromý a klade velký důraz na respekt k individuálnímu názoru, akceptuje různorodost zájmů (Turner 1990, 1993).

Historický vývoj občanství můžeme shrnout následujícím způsobem – klíčovými aspekty občanství jsou teritorium a suverenita a občan je tedy chápán jako suverén v rámci národního státu. V tomto kontextu rozlišujeme na základě participace mezi pojmy občan (aktivní) a příslušník národa (pasivní subjekt). Občanství, které je množinou především legálně definovaných práv zakládajících předpoklad pro fungování jednotlivce jako člena obce, může, nikoli však musí být odvozeno od národní příslušnosti.

### **1.3.3 Současné pojetí občanství v EU**

Evropská unie je společenstvím heterogenních států, které se liší v mnoha aspektech – geografickém (malé vs. velké státy), velikostí populace, ekonomickou silou, geopolitickou silou a aktivitou, náboženskou orientací (nábožensky homogenní vs. heterogenní státy, nábožensky orientované země vs. sekulární země), socio-kulturními tradicemi a politickou kulturou. Důsledkem snahy o přemostění této heterogenity je komplexní institucionální uspořádání EU. V minulosti byla demokracie a občanství spojována výhradně s národními státy (Linz, Stepan 1996). Národní stát představoval územní jednotku homogenní jak právně, tak byrokratickou kontrolou. Státnost byla považována za nutnou podmínku demokracie – stát představoval pojítko mezi občany a vládou.

V tomto kontextu představuje EU významný posun – dochází k přesunu byrokratických a právních pravomocí z národní na nadnárodní úroveň, k rozvolnění vztahu mezi občany a politickou reprezentací na nadnárodní úrovni (plus demokratický deficit evropských institucí). Evropská politická reprezentace hovoří o evropském veřejném mínění, o formování evropského lidu, otázka evropského občanství však i v kontextu evropské Ústavní smlouvy zůstává opomenuta. Evropské občanství je odvozeno od občanství národního – evropským občanem je občan národního státu.<sup>16</sup> Otázky nabývání a případně pozbývání tak i nadále zůstávají v kompetenci národních států a jsou velmi heterogenní (Eder, Giesen 2001; Bellamy, Warleigh 2001).

Proces evropeizace národních států představuje výzvu jejich vědomí odlišnosti, která je velmi dobře vyjádřena v institutu občanství, jak jsme se pokusili dokázat v předchozí části.

<sup>16</sup> Tak to definuje Maastrichtská smlouva ze 7. 12. 1992.



# 2. Demokracie v České republice

Petra Rakušanová

Účinnost a důvěra se vztahují k nejzákladnější představě o legitimitě politického systému – a to tím více, že moderní demokracie fungují paradoxně v prostředí s poměrně vysokou podporou demokracie, což je jejím základním prvkem, avšak s vysokou mírou nespokojenosti s jejím každodenním fungováním (např. Rose et al. 1999). Důsledkem této nespokojenosti je rostoucí nedůvěra k politikům a institucím, projevující se klesajícím členstvím v politických stranách. To představuje hrozbu pro úspěšné etablování občanské společnosti (Sztompka 1994; Fuchs, Roller 1998).

V této části se prostřednictvím analýzy silných a slabých stránek demokracie v České republice autorka snaží popsat především základní podmínky důvěry a účinnosti, jako je participace a zákonitost, a tím vytváří rámec pro další analýzu empirických údajů ISSP z roku 2004 o občanství (kterou se zabývá kapitola 3).<sup>17</sup>

## 2.1 Politická a občanská participace

### 2.1.1 Politická participace

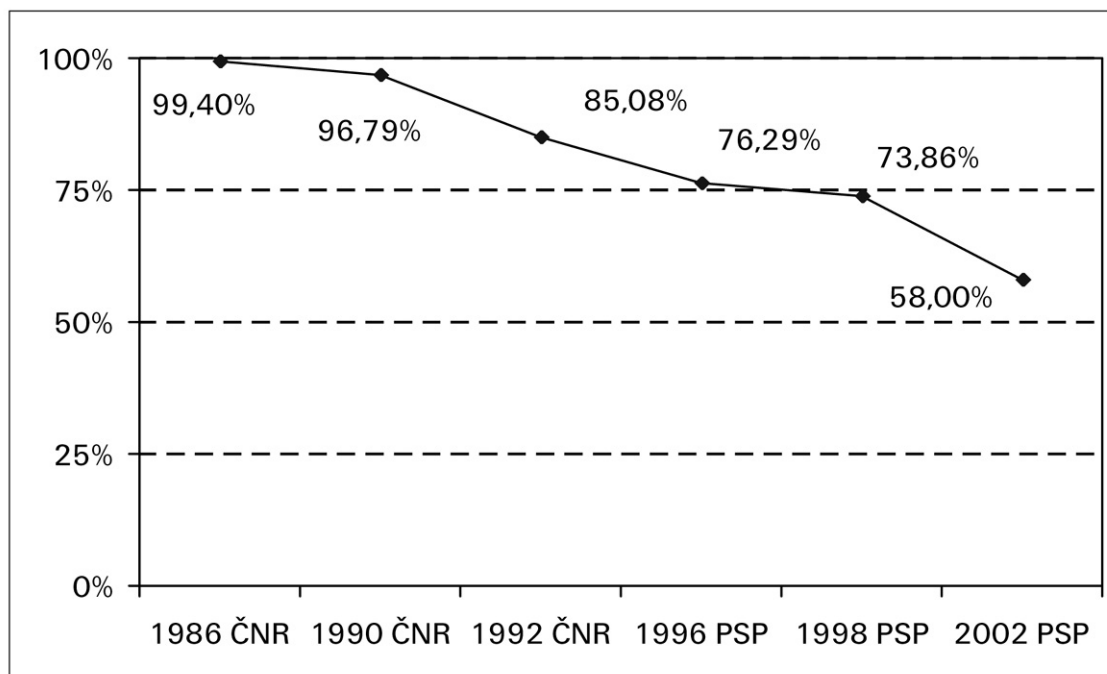
V České republice se obecné, svobodné a nestranné volby konají od jejího vzniku v roce 1993. Vývoj volební účasti naznačuje výrazně sestupný trend. K prvnímu poklesu došlo mezi lety 1990 a 1992, k druhému, ještě dramatičtějšímu pak mezi lety 1998 a 2002 (celkový pohled na vývoj volební účasti nabízí graf 1.

První volby do Evropského parlamentu se konaly v roce 2002, kdy proběhly také volby do senátu (1/3) a okresní volby. Účast ve volbách všech typů byla nízká – mezi 19 % (ve druhém kole senátních voleb) a 29,6 % (okresní volby). Volbám do EP byla věnována malá pozornost – účast v těchto volbách byla 28,32 %. Tuto nízkou účast ve srovnání s účastí v referendu o přistoupení České republiky k EU lze vysvětlit tím, že EU a úloha EP jsou vnímány skepticky a že čeští občané nemají dostatečně rozvinutou evropskou identitu EU. Politické strany a média volbám do EP v České republice připisovaly mnohem menší význam než parlamentním volbám.<sup>18</sup>

17 Struktura státní příslušnosti ISSP 2004 v ČR – celkový počet proměnných 157: (1.) Základní sekce – Modul ISSP Občanství – 60 proměnných; (2.) Volitelné otázky 6 proměnných; (3.) Účinnost 23 proměnných; (4.) Pilotní studie ISSP 2006 – Role vlády – 9 proměnných; (5.) Důvěra 14 proměnných; (6.) Sociodemografická sekce 36 proměnných; (7.) Tazatel 9 proměnných. Délka trvání pohovoru: cca 60 minut, poměr odpovědí: 61 %.

18 Částečně vychází z rukopisu *Bertelsmann Transformation Index Czech Republic 2006*, autory jsou Zdenka Mansfeldová, Wolfgang Merkel a Petra Rakušanová.

Graf 1. Vývoj volební účasti v České republice v letech 1986-2002



Zdroj: Český statistický úřad.

Poznámka: Údaje o letech 1986-1992 se týkají České národní rady, údaje o letech 1996-2002 se týkají Poslanecké sněmovny Parlamentu České republiky.

Systém politických stran je poměrně stabilní; fragmentace a polarizace politického systému je spíše slabá. Zákon o politických stranách a hnutích řídí utváření a registraci politických uskupení. V současné době je registrováno 126 politických stran a hnutí, z nichž je 92 aktivních. Dosud byla zrušena registrace 13 uskupení a pozastavena činnost 21 uskupení. Fluktuace se pohybuje stále nad západoevropským průměrem, neohrožuje však politickou stabilitu. ODS a KSČM jsou dvě politické strany s nejstabilnější voličskou základnou (pohled na vývoj počtu členů vybraných politických stran nabízí tabulka 1).

Tabulka 1. Vývoj počtu členů politických stran v České republice v letech 1990-2003

Rok	ČSSD	KDU-ČSL	KSČM	ODS
1990	10 785	48 037	*	–
1991	12 468	95 435	562 529	–
1992	12 468	88 737	354 549	18 557
1993	11 031	100 000	317 104	23 269
1994	10 936	*	212 714	21 984
1995	11 326	80 000	196 224	22 499
1996	13 043	62 176	171 323	22 002
1997	14 121	*	154 923	23 488
1998	17 343	60 460	142 490	22 095
1999	18 762	56 616	136 516	19 335
2000	17 079	55 306	128 346	18 432
2001	16 300	51 453	120 673	17 962
2002	17 026	50 657	113 027	18 188
2003	17 913	49 441	107 813	20 412
<b>1993–2003</b>	<b>+ 6 882</b>	<b>– 50 559</b>	<b>– 209 291</b>	<b>– 2 857</b>

Zdroj: Linek 2004.

S výjimkou ODS dochází v posledních letech ke snižování členské základny politických stran v České republice. Linek a Pecháček vysvětlují tento trend v kontextu procesu transformace členského charakteru politických stran v západní Evropě jako vyčerpání sociálního potenciálu pro členství v politických stranách – tedy počtu populace ochotné a schopné se identifikovat s politickou stranou formou členství (Linek, Pecháček 2005).

### 2.1.2 Občanská participace

Třetí sektor nebo neziskový sektor v ČR nevznikl po roce 1989 z ničeho – naopak navazuje nejen na poměrně bohatou historii, jejíž kořeny spadají až do dob národního obrození, především na různé kulturní, umělecké a vzdělávací spolky a sdružení, které byly významnými aktéry českého občanského života. Pozitivním impulsem pro rozvoj občanské společnosti byl vznik samostatného českého státu v roce 1918 (např. Müller 2002). Naopak dramatickou změnu znamenala pro třetí sektor v českých zemích druhá světová válka a také rok 1948, kdy byla na základě restriktivní změny legislativy upravující možnosti shromažďování občanů celá řada organizací zrušena. Počet neziskových organizací tak podle Potůčka poklesl v roce 1948 ze 60 000 na 683 – inkorporovaných do jednotné Národní fronty (Potůček 1997). Stát také kontroloval a organizoval celou řadu volnočasových aktivit pro děti, mládež, dospělé i seniory. K dalšímu výraznému posílení kontroly zbývajících asociací pak došlo v 70. letech v reakci na tzv. Pražské jaro. Po období normalizace nenásledovalo, jako například v sousedním Polsku, relativní uvolnění a významným milníkem rozvoje občanského sektoru tak byl až rok 1989.

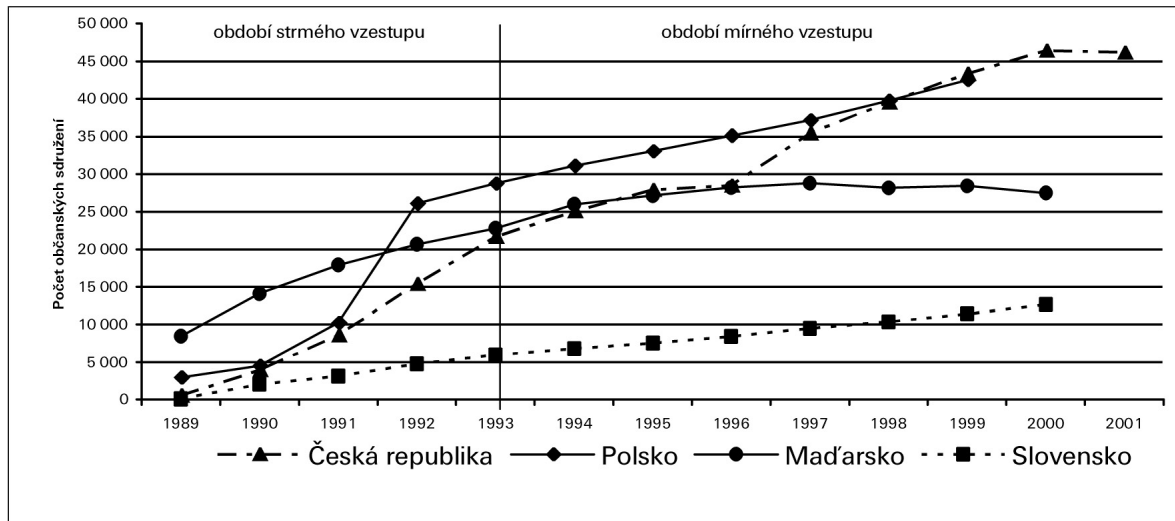
Zpráva o neziskovém sektoru v ČR definuje čtyři etapy vývoje neziskového sektoru u nás po roce 1989 (Vajdová 2004c: 10-11). Tyto etapy můžeme charakterizovat následujícím způsobem:

1. etapa (1990-1992) revoluční entusiasmus se promítnul do liberální politiky státu ve vztahu k neziskovému sektoru; byl založen Nadační investiční fond;<sup>19</sup> příchod zahraničních dárců a výrazný příliv finančních prostředků na rozvoj neziskového sektoru ze zahraničních zdrojů.
2. etapa (1993-1996) toto období lze nazvat dobou váhání; diskuse Václava Havla a Václava Klause o občanské společnosti; rezervovaný vztah státu k neziskovému sektoru; stabilní podpora ze strany státu na straně jedné, neochota rozdělit NIF na straně druhé.
3. etapa (1997-2001) stát věnuje intenzivní pozornost legislativě regulující neziskový sektor (nadace, církevní právnické osoby); jsou zpřísněna dotační pravidla ministerstev; dochází k rozdělení prvních prostředků z NIF.
4. etapa (2002-2004) decentralizace státní správy ovlivňuje situaci neziskových organizací v regionech; odchod zahraničních dárců po vstupu země do EU (přechodné řešení nabízí Trust pro občanskou společnost ve střední a východní Evropě), vstup do EU přináší rovněž výzvu k prosazování principu Partnerství a snahu o využívání strukturálních fondů EU.

Následující graf 2 představuje pohled na rozvoj neziskového sektoru v kontextu zemí Visegrádské čtyřky. Graf rozděluje období let 1989-2001 na období strmého rozvoje mezi lety 1989 a 1993 a plochého rozvoje v dalších letech. Zatímco v Maďarsku a na Slovensku je toto označení správné a po roce 1993 již nedochází k významnějšímu nárůstu počtu občanských sdružení, v Polsku a v České republice vývoj pokračuje s razantnější dynamikou i v následujících letech.

19 V Nadačním investičním fondu vláda (NIF) vydělila 1 % akcií z privatizace na financování nadačního sektoru; jeho cílem bylo podpořit finanční nezávislost nadací, aby se mohly podílet na rozvoji neziskového sektoru.

**Graf 2. Vznik neziskových organizací v zemích Visegrádské čtyřky v letech 1989-2001**



Zdroje: Polsko: Ministerstvo spravedlnosti (citováno Nałecz 2002), Maďarsko: Bocz et al. 2002, ČR a Slovensko: Albertina Firemni Monitor, 2001 (citováno dle Mansfeldová et al. 2004). Graf udává růst počtu občanských sdružení.

Tabulka 2 představuje vývoj počtu neziskových organizací v České republice mezi lety 1997 a 2003. Vedle absolutního počtu organizací představuje tabulka rovněž dynamiku rozvoje neziskového sektoru – po pomalejším rozvoji v letech 1997-2000 dochází k výraznějšímu nárůstu počtu organizací. Pokud se zaměříme podrobně na jednotlivé typy organizací, můžeme konstatovat, že dynamika nárůstu počtu občanských sdružení a jejich organizačních složek kopíruje základní trend. Zajímavý je nelineární rozvoj počtu obecně prospěšných organizací, který však nelze na základě nedostatku údajů podrobně vysvětlit.

Naopak vysvětlit lze výrazný pokles počtu nadací mezi lety 1997 a 2000, který významnou měrou ovlivnil pomalejší dynamiku rozvoje neziskového sektoru v tomto období. S ohledem na nevyhovující legislativní úpravu hospodaření nadací z roku 1992 byl v roce 1997 přijat zákon o nadacích a nadačních fondech,<sup>20</sup> který striktně vymezil registraci, a hospodaření nadací (nadace jsou nuceny stanovit dopředu poměr nákladů na správu nadace, nesmějí vlastním jménem podnikat (ovšem s řadou výjimek), dále je rovněž upravena povinnost vypracovávat a ukládat výroční zprávu, což má napomoci vnitřní i veřejné kontrole nadací (podle výsledků studie Centra pro výzkum neziskového sektoru v Brně však většina subjektů tuto povinnost neplní).<sup>21</sup> Na základě změny legislativy tak část nadací zcela zanikla, část byla transformována do nadačních fondů.

<sup>20</sup> Zákon č. 227/1997 Sb., o nadacích a nadačních fondech.

<sup>21</sup> Podrobnější popis legislativy v dané oblasti nabízí kapitola „Některé právní aspekty reprezentace zájmů v České republice po roce 1989“ autorů P. Koláře a J. Syllové v knize Z. Mansfeldová, A. Kroupa (eds.). *Participace a zájmové organizace v České republice*. Praha: Sociologické nakladatelství 2005, s. 19-40.

Poslední skupinou organizací jsou církve a církevní organizace (církevní právnické osoby). Svobodný vznik a fungování těchto subjektů je zaručen Základní listinou práv a svobod. Vznik církví však nebyl významně regulován a určité legislativní vakuum vedlo k volnému vytváření charitativních a dalších církevních právnických osob bez zásahu státu, z čehož podobně jako u nadací vyplynula potřeba legislativních úprav<sup>22</sup> – po zásazích Ústavního soudu však byla část zákona zrušena a v současné době je připravována nová právní úprava.

**Tabulka 2. Vývoj počtu NNO v letech 1997-2003**

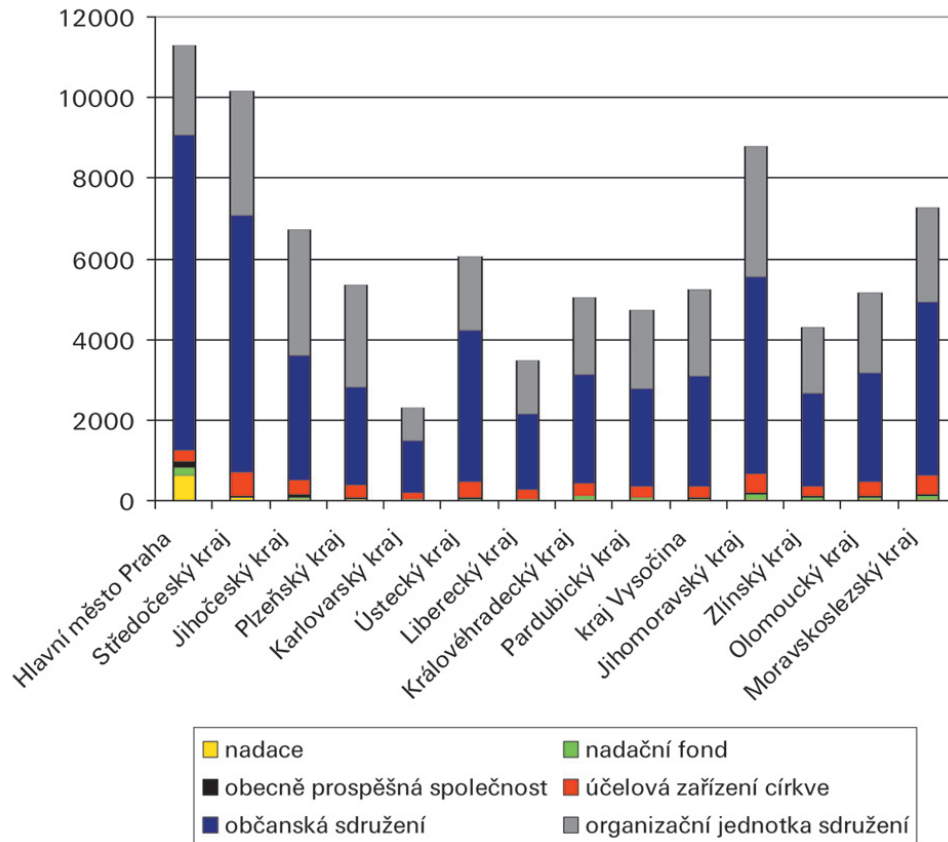
Název	1997	1998	1999	2000	2001	2002	2003
občanské sdružení včetně organizačních jednotek	57 377	64 090	65 987	73 205	76 076	78 779	79 682
obecně prospěšná společnost	60	199	539	642	726	530	609
Nadace	5 274	4 901	3 324	323	304	314	322
nadační fond	–	71	610	736	761	781	799
zařízení církví	322	187	40	152	126	103	102
církevní organizace	3 600	4 194	4 205	4 809	4 964	4 847	4 822
<b>celkem NNO</b>	<b>66 633</b>	<b>73 642</b>	<b>74 705</b>	<b>75 058</b>	<b>79 867</b>	<b>85 354</b>	<b>86 336</b>
<b>nárůst v %</b>	<b>100</b>	<b>10,5</b>	<b>12,1</b>	<b>12,6</b>	<b>19,9</b>	<b>28,1</b>	<b>29,6</b>

Zdroj: ČSÚ Odbor gesčního zpracování, oddělení zpracování statistiky neziskových organizací, Brno.  
Poznámka: Údaje o počtu nadačních fondů jsou shromažďovány od roku 1998.

Následující graf 3 nabízí pohled na četnost neziskových organizací v jednotlivých krajích České republiky. Doplnující pohled nabízí rovněž tabulka 3, která ukazuje počet obyvatel krajů, připadajících na jednotlivé typy neziskových organizací. Pravděpodobně nejzajímavější je pohled na kategorii občanských sdružení, která jsou mezi neziskovými organizacemi nejčastěji zastoupena. Na tomto místě je však nutné zdůraznit, že přibližně 15 – 20 % občanských sdružení je nečinných, a že i zde nalézáme určitou míru centralizace – zatímco v Praze a dalších metropolích nalézáme více občanských sdružení, v ostatních oblastech je naopak větší množství organizačních jednotek (občanských) sdružení. Přesto se v tomto směru a při zohlednění počtu obyvatel jako nejaktivnější jeví hlavní město Praha, Středočeský kraj a Kraj Vysočina a naopak nejméně aktivní Moravskoslezský a Zlínský kraj.

22 Zákon č. 3/2002 Sb. o církvích a náboženských společnostech.

**Graf 3. Četnost nestátních neziskových organizací v České republice k 14. 3. 2003 dle krajů a typů**



Zdroj: Rada vlády pro nestátní neziskové organizace.

**Tabulka 3. Počet obyvatel připadajících na jednotlivé typy organizací (členění dle krajů)**

	nadace	nadační fond	obecně prospěšná společnost	účelová zařízení církve	občanská sdružení	organizační jednotka sdružení
Hlavní město Praha	1 834	5 530	9 172	3 840	148	519
Středočeský kraj	18 116	38 732	31 200	1 992	176	364
Jihočeský kraj	21 530	9 182	13 008	1 683	203	201
Plzeňský kraj	16 149	23 872	21 962	1 700	228	217
Karlovarský kraj	33 704	21 667	33 704	1 850	232	379
Ústecký kraj	45 499	38 999	19 046	2 105	219	447
Liberecký kraj	32 852	30 506	20 337	2 043	223	325
Královéhradecký kraj	9 622	10 348	36 564	1 769	205	283
Pardubický kraj	13 696	14 905	19 491	1 891	211	257
Kraj Vysočina	23 536	14 794	39 830	1 767	189	242
Jihomoravský kraj	26 729	11 455	23 886	2 273	230	348
Zlínský kraj	49 035	8 388	37 498	2 560	276	388
Olomoucký kraj	24 715	10 592	23 726	1 648	219	297
Moravskoslezský kraj	34 162	18 319	31 600	2 655	294	540

Zdroj: Rada vlády pro nestátní neziskové organizace (2003).

## 2.2 Důvěra

Životaschopnost demokratického systému závisí na postojích občanů a zároveň na fungování jeho institucí. Výsledkem jsou dvě podmínky pro fungování demokratického systému, a sice politická kultura občanů a demokratické vládnutí a kontrola institucí. Po spojení těchto dvou podmínek lze říci, že demokracie spoléhá na vytvoření účinných vztahů mezi elitou a voličstvem. Toto tvrzení hovoří o dvou hlavních dimenzích demokratizace, jak je popisuje Dahl: konkurenci mezi politickými aktéry a inkluzivností politického systému (Dahl 1989). První termín se vztahuje na možnost napadení demokratických voleb, zatímco druhý termín má vztah k poměru populace, která se smí účastnit voleb.

Volby tedy mohou být chápány jako klíčová událost, při níž občané vyjadřují své postoje vůči elitě vytvořené na základě svých priorit a hodnot a zároveň subjektivní spokojenost s fungováním systému. Jak uvedl Alexis de Tocqueville, participace je „ochota občanů plně se účastnit kontroly nad svým vlastním životem“ a „výrazem občanskosti, která je zásadní z hlediska politické kultury“ (Tocqueville 2000: 56-57). Můžeme tak definovat participaci jako aktivní účast jednotlivců a skupin v procesech vládnutí, které ovlivňují jejich život (Faulks 2000). Jedním z hlavních předpokladů demokracie je rovná možnost participace, avšak povinnost občana účastnit se, být informován, volit a ovlivňovat vytváření agendy je morální, nikoli právní povinností (Dahl 1975).



Všechny uvedené charakteristiky lze aplikovat také na důvěru. Sám pojem důvěra je příliš široký a je obtížné jej pochopit. Důvěra se obvykle popisuje mnoha způsoby, např. na základě různých vrstev demokratické společnosti, kdy se jedná o důvěru k vlastní rodině, sousedům, profesním skupinám a odborným společnostem, až po politické instituce a demokratický systém jako takový.

Na úrovni interpersonálních vztahů a vztahů jednotlivců k institucím rozděluje sociologická teorie důvěru do dvou hlavních skupin – na interpersonální důvěru (v ISSP z roku 2004 zahrnovala operacionalizace důvěru občanů ke spoluobčanům, známým, občanům EU) a na institucionální důvěru (v ISSP z roku 2004 zahrnovala operacionalizace důvěru občanů vůči politickým institucím – vládě, parlamentu, prezidentovi, politickým stranám, armádě a občanským sdružením, jako např. církev, odbory a média<sup>23</sup>).

Zatímco oba typy důvěry se považují za zásadní z hlediska fungování demokratického politického systému, současná akademická diskuse v tomto oboru se mimo jiné soustředí na příčinnou souvislost mezi interpersonální či generalizovanou důvěrou a institucionální důvěrou a táže se, zda generalizovaná důvěra usnadňuje institucionální důvěru a naopak, zda lidé nejprve věří v jiné lidi ve společnosti. Tato skutečnost pak dále ovlivňuje důvěru v demokratické instituce (Putnam 2003; Stolle, Rothstein 2003).

Důvěru lze definovat jako základní kámen nebo pilíř zajišťující vnitřní soudržnost demokratické společnosti shora dolů (důvěra v instituce) a zdola nahoru (občanská společnost – generalizovaná důvěra v lidi mimo přátele, rodinu a sociální kontakty jednotlivce). Putnam uvádí, že dobrovolné sdružování je hlavním zdrojem generalizované důvěry ve společnosti (Putnam 1993). Z toho vyplývá, že občanská participace umožňuje komunikaci a koordinaci ve společnosti. Lidé účastníci se veřejného života jsou hlouběji zakotveni ve společenských strukturách a mají tendenci vyjadřovat větší interpersonální i institucionální důvěru.

Na druhou stranu Dietlind Stolle poukazuje na to, že vliv institucí občanské společnosti na generalizovanou důvěru je krátkodobý. Podle Stolle důvěru v instituce ovlivňují další faktory, např. kvalita služeb poskytovaných na různých úrovních státem, zdravý vztah mezi občany a politiky a mezi veřejnými činiteli a občany, a dále nestranné politické a veřejné instituce. Tyto instituce hrají zásadní úlohu v obecném pojetí veřejných institucí a přispívají k vytváření generalizované důvěry ve společnosti. Stolle se tak domnívá, že důvěra v instituce hraje hlavní roli a dále ovlivňuje generalizovanou a interpersonální důvěru (Stolle, Rothstein 2003).<sup>24</sup>

23 Podle Offeho jsou nejvěrohodnější instituce, jejichž úmysly, cíle a poslání jsou zřejmé, jelikož důvěra v instituce zahrnuje také skutečnost, že instituce má smysl pro velký počet lidí, kteří se pak řídí jejími pravidly (Offe 1999).

24 V ISSP 2004 Občanství jsme sledovali také institucionální důvěru a důvěru ve vládu.

## 2.3 Zhodnocení demokracie v České republice

Demokracii v České republice lze považovat za konsolidovanou. V zemi existují demokratické struktury, dochází k dalšímu zlepšování fungujících institucí a proces decentralizace státoprávního uspořádání byl dokončen. Nicméně jak v politickém, tak i v občanském životě existuje prostor pro další zlepšování. Na základě empirických výzkumů *Konsolidace demokracie* lze konstatovat, že hierarchické fungování politických stran a politika založená na politických stranách negativně ovlivňuje míru spokojenosti s fungováním demokracie, nikoli však vnímání a podporu demokracie jako takové. To se odráží také v klesající volební účasti občanů, ačkoli je tato skutečnost do určité míry vyvážena občanskou angažovaností. Přehledný souhrn silných a slabých stránek demokratického vývoje v České republice nabízí tabulka 4.

**Tabulka 4. Silné a slabé stránky demokracie v České republice**

Silné stránky	Slabé stránky
Konsolidovaný systém politických stran	Těsná většina, kterou získala vláda v parlamentu, znemožňuje přijímání důležitých politických a reformních rozhodnutí s dlouhodobým účinkem
Stabilní zastoupení stran v parlamentu	Rostoucí odstup mezi politickými stranami a občany
Fungující systém dělby moci	Snižující se účast ve volbách
Neexistence vážných etnických, náboženských či politických konfliktů	Silný akcent na politické strany
Neexistence významných možných oponentů politických a sociálních reforem	Obecně klesající zájem o věci veřejné
Tendence směrem k vypořádání se s komunistickou minulostí	Korupce
Zásadní pokusy o řešení otázek, jako je politické a sociální začlenění menšin do většinové společnosti	Pomalé a zdlouhavé fungování soudů
Dokončení procesu decentralizace státoprávního uspořádání	Přetrvávání pevného rozdělení mezi veřejnou a soukromou sférou

Zdroj: autorka.

Poměrně vysoká účast v referendu o přistoupení k EU ukazuje, že existuje prostor pro politickou mobilizaci občanů, což si politické strany dostatečně neuvědomují. Chybí však pevná vazba mezi politickými stranami a zájmem voličů. Jasným příkladem je nejsilnější politická strana ODS, která zastupuje euroskeptiky, zatímco její voličská základna je zaměřena proevropsky. Ukazuje to, že politické skupiny nereagují plně na potřeby svých voličů, ani nemají dostatečně pevné kořeny ve společnosti – zástupci politické elity zatím nesplnili jednu ze svých hlavních úloh: nezajistili si větší podporu občanů a neposílili jejich účast v politickém životě a občanské společnosti. To si vyžaduje koordinaci mezi společenskými organizacemi a zájmovými skupinami na celostátní, regionální a odvětvové úrovni.

Marc Howard předkládá dvě hlavní vysvětlení nižší míry rozvoje neziskového sektoru a občanské participace v postkomunistické Evropě. Podle pesimistické vize je nízká míra organizované účasti a participace indikátorem mělkého, procedurálního a formálního charakteru demokracie v tomto regionu. Do budoucna lze rovněž předpokládat vysokou míru nestability takového uspořádání, které skýtá potenciál pro rozvoj antidemokratických postojů a ideologií. Podle optimistické varianty není absence rozvinuté občanské společnosti překážkou rozvoje demokracie a při srovnání s aktuálními trendy v západní Evropě lze konstatovat, že postkomunistické země přeskočily fázi participativní demokracie. Nízká míra participace pak není indikátorem nestability demokracie, ale problematického vztahu mezi občany a státem (Howard 2003).

Postkomunistický občan je ve vztahu k neziskovému sektoru spíše organizačně pasivní a lhostejný – u střední a starší generace čelíme negativní vzpomínce na nucenou organizovanost a participaci. To už neplatí pro nejmladší generaci voličů, která vyrůstala v jiném systému, avšak ve větší míře u ní nedošlo k předání hodnotových orientací s akcentem na účast v občanském a politickém životě. Postkomunistická společnost však nepředstavuje množinu atomizovaných individuí vystavených stavu anomie, naopak, část občanů stále považuje za významné sociální sítě, které jsou subjektivně vnímány jako součást soukromé sféry, a můžeme je považovat za alternativu občanské společnosti. Tento trend je výrazně posilován faktory, jako je míra sekularizace a urbanizace, a potvrzují ho i zjištění našeho výzkumu, který v rámci komparace regionů v ČR potvrdil jak odlišnost jednotlivých regionů v České republice, tak vliv velikosti sídla a regionu na participaci občanů ve veřejném životě.

Vysoká míra důvěry občanů v sociální sítě poukazuje na jasné oddělení veřejného od soukromého života, které přetrvává od dob komunismu – lze to považovat za tzv. dědictví „šedé zóny“. Kontakty s přáteli a známými jsou považovány za součást soukromého života a jako takové jsou rezistentní vůči veřejné mobilizaci. Podle některých autorů je však pro legitimitu demokracie důležitá také činnost uvnitř sociálních sítí, protože zakládá interpersonální důvěru, posiluje důvěru v instituce (Sztompka 1999; Dekker, Uslaner 2001) a má zásadní potenciál zvýšit angažovanost ve veřejné sféře (Habermas 2003).

# 3. Vybrané výsledky výzkumu ISSP 2004 Občanství

Blanka Řeháková, Petra Rakušanová

V této části představíme první výsledky rozsáhlého výzkumu Občanství, který se v roce 2004 uskutečnil v rámci projektu International Social Survey Programme (dále ISSP). Zaměříme se na zkoumání faktorů, které mají zásadní vliv na politickou a občanskou participaci – vedle sociodemografických charakteristik je v centru našeho zájmu především interpersonální a institucionální důvěra.

## 3.1 Participace

V teoretické části jsme poukázali na fakt, že životaschopnost demokratického systému závisí na postojích občanů a zároveň na fungování jeho institucí. Jedním ze základních předpokladů demokracie je rovná možnost participace, tedy morální, nikoli právní povinnost podílet se na správě věcí veřejných. V našich analýzách proto chápeme volby jako událost, při níž občané vyjadřují své postoje vůči elitě vytvořené na základě svých priorit a hodnot a zároveň subjektivní spokojenost s fungováním systému.

Přibližně 50 % respondentů je členem alespoň jedné občanské nebo politické organizace (52,2 % v případě, že jsou zahrnuty politické strany, a 48,7 % bez politických stran). Přibližně jedna pětina respondentů je členem alespoň dvou občanských organizací. Tabulka 5 nabízí podrobnější pohled na hustotu členství v občanských a politických organizacích.

**Tabulka 5. Hustota členství v občanských a politických organizacích**

Typ organizace	Hustota členství
Politická strana	0,083
Odbory, odborné společnosti	0,110
Církevní a náboženské organizace	0,202
Sportovní, kulturní a volnočasová činnost	0,235
Další	0,145

*Zdroj: ISSP 2004.*

Pozn.: Hustota členství je poměr mezi počtem respondentů, kteří jsou sdruženi v organizacích, a počtem respondentů, kteří sdruženi nejsou. Koeficient 0 znamená, že žádný respondent není sdružen v občanské nebo politické organizaci, 1, že všichni občané jsou sdruženi. Čím vyšší koeficient, tím vyšší hustota členství.

Ve srovnání s ostatními zeměmi střední a východní Evropy můžeme považovat občanskou a politickou participaci v České republice za relativně vysokou. Ve srovnání s tradičními demokraciemi výsledný obrázek není pro Českou republiku již tak pozitivní. Nejvyšší angažovanost v občanských a politických organizacích (měřená hustotou členství) je tradičně ve Skandinávii, naopak nejnižší v tzv. nových demokraciích jižní Evropy a samozřejmě v postkomunistických zemích střední a východní Evropy. K vysoké hustotě členství ve Skandinávii přispívá především členství v tradičních zájmových organizacích, jako jsou odbory na straně jedné a ve společenských organizacích na straně druhé.

Německý politolog Bernhard Wessels nabízí zajímavý komparativní pohled na vývoj hustoty členství v letech 1990 až 2000. Zatímco v západní Evropě (např. Velká Británie, Francie a Nizozemsko) je hustota členství v občanských a politických organizacích relativně stabilní a dochází jen k nárůstu či úbytku do 10 %, v zemích střední a východní Evropy naopak dochází k největším pohybům (výrazný propad hustoty členství, který je vysvětlován předchozí pře-organizovaností komunistických společností) (Wessels 2003: 5-7).

Míra občanské a politické participace jednotlivých částí populace se liší. Verba a Nie poukázali při studiu politické participace v Americe v 60. a 70. letech na fakt, že participace je výrazně sociálně stratifikována (Verba, Nie 1972). Novější studie potvrzují tento trend, a to rovněž v komparativní perspektivě (Jennings, van Deth 1989; Wessels 2003).

V další části naší analýzy nás zajímalo, jak vybrané sociodemografické faktory ovlivňují členství v politické straně nebo občanských organizacích.<sup>25</sup> Pomocí logitových modelů jsme zjistili, že šance členství v politické straně – definována jako podíl respondentů, kteří jsou členy nějaké strany, a těch, kteří nejsou členy žádné strany – je u mužů dvakrát větší než u žen a že se s růstem vzdělání nemění. Naopak věk ovlivňuje šance členství v politické straně velmi významně, jak dokládá tabulka 6. V každé následující věkové kategorii se šance členství zvětšuje 1,66krát.

**Tabulka 6. Odhadnuté šance členství v politické straně v různých věkových kategoriích**

Věk	Šance členství v politické straně
18-29	0,027
30-39	0,044
40-49	0,073
50-59	0,121
60 a více	0,201

Zdroj: ISSP 2004.

<sup>25</sup> Členem občanských organizací je člověk, který je členem alespoň jedné občanské organizace a současně není členem žádné politické strany. Nečlenem občanských organizací je člověk, který není členem žádné občanské ani politické organizace.

Dále jsme zjistili, že šance na členství v politické straně je u podnikatelů 2,88krát větší než u kterékoliv jiné socioekonomické skupiny. Co se týče rozdílů podle velikosti místa bydliště, je šance členství v politické straně nejmenší v Praze (0,027) a největší v malých městech s pěti až deseti tisíci obyvatel (0,175). V ostatních sídlech ji lze považovat za stejnou a má hodnotu 0,092.

Zajímavá je souvislost mezi šancí členství v občanských organizacích a pohlavím a věkem. Jak ukazuje tabulka 7, šance členství se pro muže rovnoměrně zmenšuje s přibývajícím věkem, u žen je tomu však právě naopak. Zatímco šance členství ve společenských organizacích je pro mladé muže (18-29 let) 2,67krát větší než pro mladé ženy, je u žen ve věkové kategorii (60 a více let) 1,60krát větší než pro muže v téže věkové kategorii.

Můžeme poukázat na souvislost šance členství s rodinnými povinnostmi, jmenovitě se skutečností, že v rodině respondenta/respondentky je alespoň jedno dítě do 18 let. Tento jev se ukázal být omezujícím faktorem členství ve společenských organizacích jen u otců a matek ve věkové kategorii 29 let, přičemž tento vliv je silnější u žen. Tento fakt potvrzuje tradiční rozdělení péče o děti a domácnost v české rodině a vysvětluje tak nižší participaci žen v této skupině celkovou nižší mírou volně disponibilního času.

**Tabulka 7. Odhadnuté šance členství ve společenských organizacích**

Pohlaví	Věk	Šance členství
Muž	18-29	1,331
	30-39	1,184
	40-49	1,051
	50-59	0,937
	60 a více	0,833
Žena	18-29	0,496
	30-39	0,635
	40-49	0,814
	50-59	1,042
	60 a více	1,334

Zdroj: ISSP 2004.

Souvislost členství ve společenských organizacích se vzděláním jsme neprokázali. Souvislost s velikostí místa bydliště se manifestuje většími šancemi na členství v malých sídlech do 2000 obyvatel (1,298, 1,465) a od 5000 do 10 000 obyvatel (1,188) a menšími a současně stejnými šancemi v ostatních sídlech (0,742).

Členství v politických a občanských organizacích na druhé straně ovlivňuje účast ve volbách do Poslanecké sněmovny v roce 2002 i do Evropského parlamentu v roce 2004. Voleb do Poslanecké sněmovny (Evropského parlamentu) se zúčastnilo 52,0 % (40,4 %) nestraníků a 77,8 % (70,6 %) straníků. Voleb do Poslanecké sněmovny (Evropského parlamentu) se zúčastnilo 44,9 % (34,8 %) nečlenů občanských organizací a 60,0 % (47,3 %) členů občanských organizací.

Zkoumali jsme rovněž současné působení členství v politické straně (respektive členství v občanské organizaci) a vzdělání na účast v parlamentních volbách. Pomocí logitového modelu jsme zjistili, že oba tyto faktory působí na sobě nezávisle a že jsou přibližně stejně silné. Nezávisle na vzdělání je šance účasti ve volbách<sup>26</sup> 3,24krát (1,77krát) větší u členů politických stran (občanských organizací) než u nečlenů. Nezávisle na členství v politické straně (občanských organizací) je šance na účast ve volbách u lidí s vysokoškolským vzděláním 1,67krát (1,64krát) větší než u lidí, kteří mají jen vzdělání s maturitou a 2,79krát (2,69krát) větší než u lidí se vzděláním bez maturity.

Wesselsova komparativní analýza sociodemografických charakteristik členství v občanských a politických organizacích v Evropě do značné míry konverguje s výsledky našich analýz – obecně lze konstatovat, že ženy jsou méně organizované než muži, stejně jako respondenti z nižších věkových kohort participují méně než respondenti z vyšších věkových kohort (Wessels 2003). Na rozdíl od České republiky hraje v komparativní analýze relativně významnou úlohu vzdělání a příjem – skupiny s vyšším vzděláním a respondenti z vyšších příjmových skupin se angažují více. Stejně jako v našich analýzách je poněkud ambivalentní role velikosti sídla respondenta, u níž nenacházíme lineární závislost s členstvím.

### 3.2 Důvěra v instituce

Vedle participace hraje významnou úlohu důvěra. V teoretické části této studie jsme odlišili důvěru interpersonální a institucionální. Oba typy důvěry jsou považovány za zásadní z hlediska fungování demokratického politického systému – důvěra je definována jako hlavní pilíř zajišťující vnitřní soudržnost demokratické společnosti shora dolů (důvěra v instituce) a zdola nahoru (občanská společnost – generalizovaná důvěra v lidi mimo přátele, rodinu a sociální kontakty jednotlivce).

Fuchs a Roller ve svém modelu *legitimizace demokracie* ve fázi demokratické konsolidace (Fuchs, Roller 1998: 65) poukazují na důležitý vzájemný vztah mezi legitimizací demokracie (na základě důvěry) a chápáním demokracie. Chápání demokracie je navíc spojeno s internalizací hodnot v rámci procesu socializace, a je tudíž spojeno s politickou kulturou. Kromě politické kultury definoval Fuchs a Roller zkušenosti občanů s fungováním demokratických institucí jako nejdůležitější faktor legitimizace demokracie, což může dále pozitivně ovlivnit internalizaci demokratických hodnot (Fuchs, Roller 1998).

Občané postkomunistických zemí však do značné míry postrádají rozsáhlé zkušenosti s fungováním demokracie, a proto je její hodnocení často založeno na jiných faktorech, jako je subjektivní hodnocení ekonomického postavení respondentů (Inglehart 2000). Postkomunistické společnosti rovněž čelí s ohledem na důvěru dalším problémům: nejenže se instituce v přechodném stádiu změnily, ale existuje zde tradice nedůvěry vůči institucím z dob komunistické vlády a lidé neočekávají, že by instituce byly důvěryhodné. Důvěra je v postkomunistických společnostech založena na zkušenosti a osobních kontaktech (srovnej např. Matějů, Vitásková 2005).

<sup>26</sup> Šance účasti ve volbách je podíl počtu občanů, kteří se voleb zúčastnili, a počtu občanů, kteří se voleb nezúčastnili. Tato čísla jsou získána z logitového modelu, který dobře odpovídá pozorovaným datům.

V další analýze si proto klademe otázku, jaká je míra institucionální a interpersonální důvěry a jaký vliv má institucionální a interpersonální důvěra na občanskou a politickou participaci (členství v politických a občanských organizacích a volební účast).

Nejmenší důvěru v instituce mají skupiny občanů, které jsou nejméně spokojeny s politickou a ekonomickou situací. Nejmenší důvěru v politické instituce, jako je vláda, parlament a prezident, nacházíme u skupin občanů, které vyjadřují největší nespokojenost s politickou a ekonomickou situací v České republice.

Důvěra ke 14 institucím byla zjišťována pomocí sedmibodové stupnice od „velmi nedůvěřuje“ po „velmi důvěřuje“. Pomocí výsledků faktorové analýzy a analýzy spolehlivosti jsme vytvořili tři součtové proměnné Důvěra ve stát, Důvěra v organizace, Důvěra ve spoluobčany, které po zkatégorizování nabývají tři hodnot: malá důvěra <1,3>, střední důvěra <3,5>, velká důvěra <5,7>. Proměnná Důvěra ve stát v sobě zahrnuje důvěru v armádu, státní úředníky, vládu, parlament, policii a prezidenta. Proměnná Důvěra v organizace v sobě zahrnuje důvěru v církve, média, politické strany, podniky a odbory. Proměnná Důvěra ve spoluobčany v sobě zahrnuje důvěru ke svým spoluobčanům, k lidem, které znáte, k ostatním občanům Evropské unie.<sup>27</sup>

Na důvěru ve stát má vliv věk, velikost místa bydliště, profesní zařazení a politická orientace, naopak vliv nehraje to, je-li člověk muž nebo žena, je-li či není členem občanské nebo politické organizace, ani to, jaké má vzdělání. Občané od 60 let výše mají významně častěji velkou důvěru a významně méně často malou důvěru ve stát a v organizace než ostatní. Velkou důvěru ve stát projevují nejčastěji respondenti ze sídel do 1000 obyvatel a z Prahy. Velkou důvěru v organizace mají nejčastěji respondenti z Prahy. Velká důvěra ve stát je dále nejméně častá u odborníků a nejčastější u zemědělců. Malá důvěra je nejčastější u nekvalifikovaných a polokvalifikovaných dělníků. Mezi politickou orientací a důvěrou ve stát respektive v organizace existuje přímý ordinální vztah. Čím pravcovější orientace, tím větší důvěra, čím levicovější orientace, tím menší důvěra.

Na druhé straně stupeň důvěry ve stát a v organizace významně ovlivňuje účast ve volbách, ať už do Poslanecké sněmovny nebo do Evropského parlamentu, jak dokládají tabulky 8-11. Čím větší důvěru ve stát nebo v organizace občané mají, tím spíše se zúčastnili voleb.

27 S proměnnou Důvěra ve spoluobčany nebudeme dále pracovat, neboť spolehlivost stupnice je zde nedostatečná (Cronbachovo alfa je rovno pouze 0,598, zatímco pro první dvě jsou hodnoty Cronbachova alfa 0,824 a 0,673).



**Tabulka 8. Účast ve volbách do Poslanecké sněmovny v roce 2002 a důvěra ve stát (procenta a adjustovaná rezidua)**

Důvěra ve stát	Zúčastnil/a se voleb	Nezúčastnil/a se voleb
malá	44,0	56,0
	-4,0	4,0
střední	54,6	45,4
	-0,3	0,3
velká	77,0	23,0
	5,5	-5,5

Zdroj: ISSP 2004.

Poznámka: Somersovo d = -0,166, přibližná významnost = 0,000. Závislá proměnná = účast ve volbách.

Na základě našich analýz můžeme konstatovat, že na účast v parlamentních volbách má větší vliv důvěra ve stát než důvěra v instituce. Totéž platí u voleb do Evropského parlamentu. S nárůstem důvěry ve stát roste procento účasti v obou typech voleb, a naopak s poklesem důvěry ve stát dochází k propadu volební účasti.

**Tabulka 9. Účast ve volbách do Poslanecké sněmovny v roce 2002 a důvěra v organizace (procenta a adjustovaná rezidua)**

Důvěra v organizace	Zúčastnil/a se voleb	Nezúčastnil/a se voleb
malá	43,4	56,6
	-3,6	3,6
střední	55,1	44,9
	1,9	-1,9
velká	64,2	35,8
	2,3	-2,3

Zdroj: ISSP 2004.

Poznámka: Somersovo d = -0,118, přibližná významnost = 0,000. Závislá proměnná = účast ve volbách.

**Tabulka 10. Účast ve volbách do Evropského parlamentu v roce 2004 a důvěra ve stát (procenta a adjustovaná rezidua)**

Důvěra ve stát	Zúčastnil/a se voleb	Nezúčastnil/a se voleb
malá	33,1 -3,8	66,9 3,8
střední	42,8 -0,4	57,2 0,4
velká	65,0 5,5	35,0 -5,5

Zdroj: ISSP 2004.

Poznámka: Somersovo d = -0,158, přibližná významnost = 0,000. Závislá proměnná = účast ve volbách.

**Tabulka 11. Účast ve volbách do Evropského parlamentu v roce 2004 a důvěra v organizace (procenta a adjustovaná rezidua)**

Důvěra v organizace	Zúčastnil/a se voleb	Nezúčastnil/a se voleb
malá	33,3 -3,7	66,7 3,7
střední	45,1 1,9	54,9 -1,9
velká	55,8 2,8	44,2 -2,8

Zdroj: ISSP 2004.

Poznámka: Somersovo d = -0,124, přibližná významnost = 0,000. Závislá proměnná = účast ve volbách.

Zajímavý vztah jsme identifikovali mezi ochotou chodit opakovaně k volbám a důvěrou ve stát, respektive v organizace. Vytvořili jsme proměnnou „volby“, která nabývá hodnotu 0 v případě, že se respondent nezúčastnil ani voleb do Poslanecké sněmovny v roce 2002, ani voleb do Evropského parlamentu v roce 2004, hodnotu 1, když se respondent zúčastnil právě jedněch voleb, hodnotu 2, když se zúčastnil obojích voleb. Tabulka 12 zobrazuje výsledky, které vyplynuly z logitového modelu v případě, kdy proměnná „volby“ byla závislou a proměnná „důvěra ve stát“ nezávislou proměnnou.

Ukazuje se, že poměr respondentů, kteří volili jen jednou, a těch, kteří nevolili ani jednou, je významně větší (1,57krát) pro ty, kteří mají střední důvěru ve stát, než pro ty, kteří mají malou důvěru. Další zvýšení důvěry ve stát už ale nemá za následek zvětšení šance jedné účasti vzhledem k žádné účasti. Jinak se chovají šance dvou účastí vzhledem k jedné. Ty zůstávají neměnné při zvýšení důvěry ve stát z malé ke střední, ale velmi významně (3,04krát) narostou při zvýšení důvěry ve stát ze střední na velkou.

**Tabulka 12. Odhadnuté šance jedné účasti vzhledem k žádné a dvou účastí vzhledem k jedné**

Důvěra ve stát	Šance jedné účasti vzhledem k žádné	Šance dvou účastí vzhledem k jedné
malá	0,380	1,453
střední	0,598	1,453
velká	0,598	4,416

Zdroj: ISSP 2004.

**Tabulka 13. Odhadnuté šance jedné účasti vzhledem k žádné a dvou účastí vzhledem k jedné**

Důvěra v organizace	Šance jedné účasti vzhledem k žádné	Šance dvou účastí vzhledem k jedné
malá	0,318	1,807
střední	0,518	1,807
velká	0,845	1,807

Zdroj: ISSP 2004.

Tabulka 13 zobrazuje výsledky, které vyplynuly z logitového modelu v případě, kdy proměnná „volby“ byla závislou a proměnná „důvěra v organizace“ nezávislou proměnnou. Vztah mezi proměnnými je zde jednodušší než v předchozím případě. Poměr respondentů, kteří volili jen jednou, a těch, kteří nevolili ani jednou, významně roste se zvyšováním důvěry s koeficientem 1,63. Na druhé straně šance dvou účastí vzhledem k jedné se s růstem důvěry v organizace vůbec nemění.

**Tabulka 14. Odhadnuté šance účasti ve volbách do Evropského parlamentu v souvislosti se stupněm důvěry ve spoluobčany z Evropské unie**

Stupeň důvěry	Šance účasti
1 velká nedůvěra	0,322
2	0,418
3	0,542
4	0,704
5	0,915
6	1,188
7 velká důvěra	1,544

Zdroj: ISSP 2004.

V tabulce 14 jsou výsledky logitového modelu, kde závislou proměnnou byla účast ve volbách do Evropského parlamentu (1 = zúčastnil/a jsem se, 0 = nezúčastnil/a jsem se) a nezávislou proměnnou důvěra v ostatní občany Evropské unie měřená na škále 1-7, kde 1 znamená velkou nedůvěru a 7 velkou důvěru. S růstem důvěry roste šance účasti ve volbách do Evropského parlamentu.

Naše analýzy tedy poukazují na silný kauzální vztah mezi důvěrou a politickou a občanskou participací. Na důvěru ve stát má vliv věk, velikost místa bydliště, profesní zařazení a politická orientace. Naopak vliv nehraje to, je-li člověk muž nebo žena, je-li či není členem občanské nebo politické organizace, ani to, jaké má vzdělání. Stupeň důvěry ve stát a v organizace také významně ovlivňuje účast ve volbách, ať už do Poslanecké sněmovny nebo do Evropského parlamentu. Čím větší důvěru ve stát nebo v organizace občané mají, tím vyšší je šance, že se zúčastnili voleb.

# 4. Závěry

Petra Rakušanová

V této studii jsme se zaměřili na vztah mezi participací a občanstvím a jejich vlivem na formování a fungování efektivní reprezentativní demokracie. Participaci jsme chápali v širším kontextu nejen jako možnost občanů naplňovat svá formální práva a svobody, ale také jako ochotu využívat rovněž další formy participace, a to jak politické (členství v politických stranách a hnutích), tak občanské (například členství v neziskových organizacích).

V první části práce jsme vytvořili teoretický rámec zkoumání otázek demokracie, participace a občanství. Každému z těchto témat byla věnována samostatná subkapitola. Nejprve jsme vymezili historické kořeny, hlavní milníky a především kontinuitu základních otázek demokratické teorie. Ta prošla od svého vzniku mnoha proměnami. Naší snahou bylo rovněž upozornit na nutnost vazby mezi teoretickým studiem demokracie a empirickým zkoumáním reality.

V druhé subkapitole jsme vymezili teoreticko-empirické spojení pojmů občanská společnost a občanská participace. Zastavili jsme se u různých definic občanské společnosti a na jejich základě můžeme shrnout, že občanská společnost je pojem označující prostor mezi oblastí privátních zájmů a státem. Jedná se o oblast dobrovolného sdružování mimo sféry trhu, státu i soukromého života, v níž si uvědomujeme společnou provázanost našeho světa. Existence občanské společnosti je založena na tom, že demokratický politický systém je postaven na možnosti občana přímou participací ovlivňovat věci veřejné.

V třetí subkapitole jsme pak představili různé přístupy ke studiu občanství, jeho základní formy, historický vývoj a aktuální chápání v kontextu procesu evropeizace. Historicky byly klíčovými aspekty občanství koncepty suverenity a teritoria – občan byl chápán jako suverén v rámci národního státu. Prohlubující se proces evropské integrace, který s sebou nese vedle víceúrovňového vládnutí (multilevel-governance)<sup>28</sup> také rozvolnění vazeb mezi občany a politickou reprezentací, však představuje výrazný posun ve vnímání občanství. Formování evropského občanství představuje především výzvu vědomí odlišnosti mezi chápáním a vnímáním občanství v rámci jednotlivých národních států. Pro úspěšné završení procesu politické integrace Evropy je nutné především vytvoření aktivního evropského občanství, které v sobě spojí jednotlivé historické tradice občanství a mozaiku evropských identit (národních, regionálních, etnických, náboženských atd.).

28 Víceúrovňové vládnutí chápeme jako proces demonopolizace výkonu moci spojený s přesunem byrokratických a právních pravomocí z národní na subnárodní a nadnárodní úroveň.

V druhé části práce jsme se zaměřili na analýzu demokracie v České republice. Naším cílem bylo po vytvoření teoretického rámce v první části načrtnout praktický rámec fungování demokracie pro další analýzu empirických údajů ISSP z roku 2004 o občanství. Nejprve jsme vymezili politickou a občanskou participaci, následně pak základní charakteristiky právního státu a důvěry. V závěru druhé části jsme zhodnotili silné a slabé stránky demokracie v České republice.

Druhou část studie můžeme shrnout následujícím způsobem – demokracie v České republice může být označena za plně konsolidovanou. Jak v politickém, tak i v občanském životě však existuje prostor pro zvyšování kvality demokracie. Postkomunistický občan je ve vztahu k občanské a politické participaci spíše pasivní a lhostejný – čelíme negativní vzpomínce nucené organizovanosti a participace. Vysoká míra důvěry občanů v sociální síť poukazuje na jasné oddělení veřejného od soukromého života, které přetrvává od dob komunismu – lze to považovat za tzv. dědictví „šedé zóny“.

V třetí části jsme představili první výsledky rozsáhlého výzkumu Občanství, který se v roce 2004 uskutečnil v rámci projektu ISSP. Zjistili jsme, že na participaci mají zásadní vliv sociodemografické charakteristiky, jako je pohlaví, věk, úroveň vzdělání, subjektivní třída a velikost obce, v níž respondent žije. Členství v politických a občanských organizacích má zároveň vliv na účast ve volbách. Důvěra v instituce je jasně ovlivněna spokojeností respondentů s politickou a ekonomickou situací. Můžeme usuzovat, že se důvěra v instituce zakládá na tom, jak stát plní své povinnosti. V neposlední řadě jsme zjistili, že existuje jasná lineární souvislost mezi důvěrou ve spoluobčany z EU a účastí ve volbách do Evropského parlamentu (EP).

Závěrem můžeme konstatovat, že otázky participace a občanství jsou vysoce aktuální nejen teoreticky a jako výzkumná témata, ale také politicky. Životaschopnost a legitimita demokracie v České republice i v Evropě obecně závisí na zefektivnění vazeb mezi politickou elitou a občany. Aktivní snahou politické reprezentace by mělo dojít ke zvýšení zapojení občanů do politického a občanského života. Nejen v kontextu evropské konstitucionalizace jsou tak aktuální klíčové pojmy plánu D – demokracie, dialog a diskuse.

# Literatura

- Alexander, J. 1997. „The Paradoxes of Civil Society.“ *International Sociology* 12 (2): 115-133.
- Almond, G. A., S. Verba. 1965. *The Civic Culture*. Princeton, New Jersey: Princeton University Press.
- Andersen, J. 2000. „Demokratiske normer.“ Pp. 181-218 in J. Goul Andersen, L. Torpe, J. Andersen. *Hvad folket magter. Demokrati, magt og afmagt*. København: Jurist- og økonomforbundets Forlag.
- Arato, A., J. L. Cohen. 1990. *Civil Society and Political Theory*. Cambridge and London: MIT.
- Barnes, S. K., M. Kaase (eds.). 1979. *Political Action. Mass participation in five Western Democracies*. Beverley Hills, CA: Sage Publications.
- Bellamy, R., A. Warleigh (eds.). 2001. *Citizenship and Governance in the European Union*. London: Continuum.
- Bocz, J., J. Cseh, É. Kuti, G. Mészáros, I. Sebestény. 2002. *Nonprofit szervezetek Magyarországon, 2000*. (Nonprofit organizations in Hungary, 2000) Budapest: Központi Statisztikai Hivatal.
- Brokl, L. 2002. *Hledání občanské společnosti*. Praha: Nadání Josefa, Marie a Zdeňky Hlávkových.
- Brokl L. et al. 1997. *Reprezentace zájmů v politickém systému České republiky*. Praha: Sociologické nakladatelství.
- Bryant, Ch. G. A. 1993. „Social Self-Organisation, Civility and Sociology: A Comment on Kumar’s ‘Civil Society’.“ *The British Journal of Sociology* 44 (3): 397-401.
- Bryant, Ch. G. A. 1994. „A Further Comment on Kumar’s ‘Civil Society’.“ *The British Journal of Sociology* 45 (3): 497-499.
- Carens, Joseph H. 2000. *Culture, Citizenship, and Community: A Contextual Exploration of Justice as Evenhandedness*. Oxford: Oxford University Press.
- Cohen, J. 1995. „Interpreting the Notion of Civil Society.“ Pp. 35-40 in M. Walzer (ed.). *Towards a Global Civil Society*. Providence: Berghahn Books.
- Dahl, R. A. 1975. *Modern Political Analysis*. New Delhi: Prentice Hall.
- Dahl, R. A. 1989. *Democracy and Its Critics*. New Haven: Yale University Press.
- Dahl, R. A. 2001. *O demokracii*. Praha: Portál.
- Dekker, P., E. M. Uslaner. 2001. *Social Capital and Participation in Everyday Life*. Oxford: Routledge.
- Dohnalová, M. 2005. „Občanský sektor.“ Pp. 4-9 in S. Škarabelová (ed.). *Definice neziskového sektoru*. Brno: Centrum pro výzkum neziskového sektoru.
- Durkheim, E. (1897) 1951. *Suicide*. New York: The Free Press.
- European Commission. 2001. *White Paper on Governance*. Brusel: European Commission.
- Eder, K., B. Giesen (eds.). 2001. *European Citizenship between National Legacies and Postnational Projects*. Oxford: Oxford University Press.
- Ester, J., C. Offe, U. K. Preuss (eds.). 1998. *Institutional Design in Post-Communist Societies: Rebuilding the Ship at Sea*. Cambridge: Cambridge University Press.
- Etzioni, A. 1973. „The Third Sector and Domestic Missions.“ *Public Administration Review* 33 (4): 314-323.
- Everson, M. 2003. „‘Subjects’, or ‘Citizens of Erewhon’? Law and Non-Law in the Development of a ‘British Citizenship’.“ *Citizenship Studies* 7 (1): 57-83.

- Faulks, K. 2000. *Citizenship*. London: Routledge.
- Fuchs, D., E. Roller. 1998. „Cultural Conditions of the Transformation to Liberal Democracy in Central and Eastern Europe.“ Pp. 35-77 in S. H. Barnes, J. Simon (eds.). *Postcommunist Citizen*. Budapest: Erasmus Foundation and IPS of HAS.
- Gabal Analysis & Consulting, Centrum pro komunitní práci. 2003. *Neziskovky a regionální rozvoj. Analýza spolupráce nestátních neziskových organizací a veřejné správy na tvorbě krajských rozvojových dokumentů, případně dalších dokumentů relevantních pro EU*. Praha: Úřad vlády ČR.
- Gellner, E. 1991. „Civil Society in Historical Context.“ *International Social Science Journal* 129: 415-510.
- Gellner, E. 1995. *Podmínky svobody: Občanská společnost a její rivalové*. Brno: Centrum pro studium demokracie a kultury.
- Green, A. T. 1997. „Občanská společnost, ideje a utváření politiky.“ *Sociologický časopis* 33 (3): 309-320.
- Grimm, D. 2004. „Treaty or Constitution? The Legal Basis of the European Union after Maastricht.“ Pp. 69-87 in E. O. Eriksen, J. E. Fossum, A. J. Menendez (eds.). *Developing a Constitution for Europe*. London: Routledge, *Studies on Democratizing Europe*.
- Habermas, J. 2003. *The Future of Human Nature*. Oxford: Polity Press.
- Howard, M. M. 2003. *The Weakness of Civil Society in Post-Communist Europe*. Cambridge: Cambridge University Press.
- Inglehart, R. 2000. „Globalization and Postmodern Values.“ *The Washington Quarterly* 23 (1): 215-228.
- Janoski, T. 1998. *Citizenship and Civil Society: A Framework of Rights and Obligations in Liberal, Traditional, and Social Democratic Regimes*. Cambridge: Cambridge University Press.
- Jennings, M. K., J. van Deth (eds.). 1989. *Continuities in Political Action*. Berlin: De Gruyter.
- Jou, W. 2005. „Support for Democracy in Central and Eastern Europe.“ Paper presented at the Ph.D. Summer School on *Governance and Democracy in Central Eastern Europe*. University of Lüneburg, 15. – 26. 8. 2005.
- Keane, J. 1988. *Democracy and Civil Society*. London: Verso.
- Klaus, V. 2005. „Prezident odpovídá disidentům.“ Otevřená odpověď skupině disidentů [on-line]. Praha: iDNES. [cit. 25. 5. 2005]. Dostupné z: <[http://zpravy.idnes.cz/domaci.asp?r=domaci&c=A050523\\_154319\\_domaci\\_mad](http://zpravy.idnes.cz/domaci.asp?r=domaci&c=A050523_154319_domaci_mad)>.
- Klíma, M. 2001. *Kvalita demokracie v České republice a volební inženýrství*. Praha: Radix.
- Klingemann, H. D., D. Fuchs. 1995. *Citizen and the State*. Oxford: Oxford University Press.
- Krejčí, J. 2005. „Mezinárodní program sociálního výzkumu ISSP.“ *SDA INFO* 7 (1): 1-4.
- Kumar, K. 1993. „Civil Society: An Inquiry into the Usefulness of an Historical Term.“ *The British Journal of Sociology* 44 (3): 375-395.
- Kumar, K. 1994. „Civil Society Again: A Reply to Christopher Bryant's 'Social Self-Organisation, Civility and Sociology'.“ *The British Journal of Sociology* 45 (1): 127-131.
- Lefebvre, E. L. 2003. „Republicanism and Universalism: Factors of Inclusion or Exclusion in the French Concept of Citizenship.“ *Citizenship Studies* 7 (1): 15-36.
- Linek, L. 2004. „České politické strany a jejich členové. K postupné proměně charakteru členství.“ Pp. 174-192 in Jiří Kabele, Martin Potůček, Irena Prázová, Arnošt Veselý (eds.). *Rozvoj české společnosti v Evropské unii I – Sociologie, prognostika a správa*. Praha: Matfyzpress.
- Linek, L., Š. Pecháček. 2005. „K důvodům nízkého počtu členů českých politických stran.“ Pp. 59-80 in Z. Mansfeldová, A. Kroupa (eds.). *Participace a zájmové organizace v České republice*. Praha: Sociologické nakladatelství.
- Linz, J. J., A. Stepan. 1996. *Problems of Democratic Transition and Consolidation: Southern Europe, South America and Post-Communist Europe*. Baltimore: Johns Hopkins University Press.
- Lord, Ch. 2004. „Legitimising a Contested Polity: the Case of the EU.“ Pp. 169-193 in C. Closa, J. E. Fossum (eds.). *Deliberative Constitutional Policies in the EU*. ARENA Report 5/04. Oslo: ARENA.
- Magnette, Paul. 2003. „European Governance and Civic Participation: Beyond Elitist Citizenship.“ *Political Studies* 51 (1): 144-160.



- Mansfeldová, Z. et al. 2004. „Civil Society in Transition: Civic Engagement and Nonprofit Organizations in Central and Eastern Europe after 1989.“ Pp. 99-119 in A. Zimmer, E. Priller. *Future of Civil Society: Making Central European Nonprofit-Organizations Work*. Wiesbaden: VS Verlag für Sozialwissenschaft.
- Mansfeldová, Z., A. Kroupa (eds.). 2005. *Participace a zájmové organizace v České republice*. Praha: Sociologické nakladatelství.
- Marada, R. 1997. „Civil Society: Adventures of the Concept before and after 1989.“ *Czech Sociological Review* 5 (1): 3-22.
- Marshall, T. H. 1950. *Citizenship and Social Class, and other essays*. Cambridge: Cambridge University Press.
- Matějů, P., A. Vitásková. 2005. „Trust and Mutually Beneficial Exchanges: Two Distinct Dimensions of Social Capital in Post-Communist Societies.“ Paper presented at ISSP Research Session. Mexico City, 22. 2. 2005.
- Mills, J. S. 1859. „On Liberty.“ Pp. 69-185 in J. S. Mills. *Utilitarianism, On Liberty and Considerations on Representative Government*. London: Everyman Paperback Classics.
- Merkel, W. 2004. „Embedded and Defective Democracies.“ *Democratization* 11 (5): 33-58.
- Merkel, W., A. Croissant. 2004. „Conclusion: Good and Defective Democracies.“ *Democratization* 11 (5): 199-213.
- Montesquieu, Ch. 2003. *O duchu zákonů*. Dobrá Voda: Aleš Čeněk.
- Müller, K. 2001. „Koncept občanské společnosti: konceptualizace, dilemata a nebezpečí.“ *Politologická revue* 7 (1): 3-26.
- Müller, K. jr. 2002. *Češi a občanská společnost: Pojem, problémy, východiska*. Praha: Triton, edice Filosofická setkávání 2.
- Nałęcz, S. 2002. „Social and Economic Potentials of the Civil Society Organizations in CEE after 1989.“ Paper presented at the conference *Building Civil Society and Democracy East of Elbe*. Warsaw, 27. – 28. 9. 2002.
- Nardin, T. 1995. „Private and Public Role in Civil Society.“ Pp. 29-33 in M. Walzer (ed.). *Towards a Global Civil Society*. Providence: Berghahn Books.
- Neocleous, M. 1995. „From Civil Society to the Social.“ *The British Journal of Sociology* 46 (3): 395-408.
- Norris, P. 2002. *Democratic Phoenix: Political Activism Worldwide*. Cambridge: Cambridge University Press.
- Norris, P. (ed.). 1999. *Critical Citizens: Global Support for Democratic Governance*. New York: Oxford University Press.
- Offe, C. 1999. „How can we trust our fellow citizens?“ Pp. 42 – 87 in E. Warren (ed.). *Democracy and Trust*. Cambridge: Cambridge University Press.
- Pospíšil, M., T. Rosenmayer. 2004a. „Typologie nadačních subjektů: První pokus o uchopení celého nadačního sektoru.“ *Grantis* 12 (12): 4-5.
- Pospíšil, M., T. Rosenmayer. 2004b. „Výzkum nadačních subjektů: Se získáváním údajů o nadacích jsou problémy.“ *Grantis* 12 (11): 4-5.
- Potůček, M. 1997. *Nejen trh*. Praha: Sociologické nakladatelství.
- Preuss, U. K. 2003. „Citizenship and the German Nation.“ *Citizenship Studies* 7 (1): 37-56.
- Preuss, U. K., F. Requejo (eds.). 1998. *European Citizenship, Multiculturalism and the State*. Baden-Baden: Nomos.
- Putnam, R. D. 1993. *Making Democracy Work: Civic Traditions in Modern Italy*. Princeton: Princeton University Press.
- Putnam, R. D. 2000. *Bowling Alone: The Collapse and Revival of American Community*. New York: Simon & Schuster.
- Putnam, R. D., L. M. Feldstein, D. Cohen. 2003. *Better Together: Restoring the American Community*. New York: Simon and Schuster.
- Rakušanová, P. 2005a. „Is there a Viable Democracy in the Czech Republic? Internal/External Efficacy and Trust – the Czech Case.“ Paper presented at the Ph.D. Summer School on *Governance and Democracy in Central Eastern Europe*. University of Lüneburg, 15. – 26. 8. 2005.
- Rakušanová, P. 2005b. *Civil Society and Participation in the Czech Republic*. Sociologické studie/Sociological Studies 05:05. Praha: Sociologický ústav AV ČR.
- Rakušanová, P. 2005c. „Třetí sektor a občanská participace v České republice.“ Pp. 81-128 in Z. Mansfeldová, A. Kroupa. *Participace a zájmové organizace v České republice*. Praha: Sociologické nakladatelství.
- Reuben, W. 2002. *Civic Engagement, Social Accountability, and Governance Crisis*. [on-line]. World Bank key readings on civic engagement. Washington, DC: World Bank. [cit. 3. 10. 2005]. Dostupné z: <<http://www.worldbank.org/participation/civicengagement/civickeyread.htm>>.

- Rose, R., D. C. Shin, N. Munro. 1999. „Tension between the Democratic Ideal and Reality: Evidence from Korea.“ Pp. 146-165 in P. Norris (ed.). *Critical Citizens: Global Support for Democratic Governance*. Oxford: Oxford University Press.
- Seligman, A. B. 1992. *The Idea of Civil Society*. New York: Free Press.
- Schmidt, M. G. 2002. „Political Performance and Types of Democracy: Findings from Comparative Studies.“ *European Journal of Political Research* 41 (1): 147-163.
- Schmitter, P. 2005. „Neo-neofunctionalism.“ Pp. 45-74 in A. Wiener, T. Diez (eds.). *European Integration Theory*. Oxford: Oxford University Press.
- Schumpeter, J. A. (1942) 1972. *Capitalism, Socialism and Democracy*. New York: Harper & Row.
- Schumpeter, J. A. (1942) 2004. *Kapitalismus, socialismus a demokracie*. Brno: CDK.
- Stolle, D., B. Rothstein. 2003. „Social Capital, Impartiality and the Welfare State: An Institutional Approach.“ Pp. 191-210 in D. Stolle, M. Hooghe. *Generating Social Capital*. New York: Palgrave Macmillian.
- Sztompka, P. 1994. „Evolving Focus on Human Agency in Contemporary Social Theory.“ in P. Sztompka (ed.). *Agency and Structure: Reorienting Social Theory*. Langhorne, Penn: Gordon and Breach Science Publishers.
- Sztompka, P. 1999. *Trust: A Sociological Theory*. Cambridge: Cambridge University Press.
- Šilhánová, H. et al. 1996. *Základní informace o neziskovém sektoru v ČR*. Praha: Nadace rozvoje občanské společnosti.
- Škarabelová, S. 2005. „Vymezení pojmu nestátní nezisková organizace.“ Pp. 24-28 in S. Škarabelová (ed.). *Definice neziskového sektoru*. Brno: Centrum pro výzkum neziskového sektoru.
- Škarabelová, S. (ed.). 2005. *Definice neziskového sektoru*. Brno: Centrum pro výzkum neziskového sektoru.
- Tester, K. 1992. *Civil Society*. London: Routledge.
- Tocqueville, A. 2000. *Demokracie v Americe*. Praha: Academia.
- Turner, B. S. 1990. „Outline of a Theory of Citizenship.“ *Sociology* 24 (2): 189-217.
- Turner, B. S. (ed.). 1993. *Citizenship and Social Theory*. London: Sage.
- Vajdová, T. 2004a. „Co je občanská společnost?“ *Grantis* 12 (7-8): 14-16.
- Vajdová, T. 2004b. „Neziskovky hledají cestičky: Občanská společnost mezi korupcí a ‚užíváním vlivu‘?“ *Grantis* 12 (10): 4-5.
- Vajdová, T. 2004c. *Zpráva o neziskovém sektoru v České republice*. Praha: Rada vlády pro nestátní neziskové organizace.
- Verba, S. 1967. „Democratic Participation.“ *The Annals of The American Academy of Political and Social Science* 373 (9): 53-78.
- Verba, S., N. H. Nie. 1972. *Participation in America. Political Democracy and Social Equality*. New York: Harper & Row.
- Walzer, M. 1995. „The Concept of Civil Society.“ Pp. 7-27 in M. Walzer (ed.). *Towards a Global Civil Society*. Providence: Berghahn Books.
- Wessels, B. 2003. „Membership in Interest Organizations and Political Parties: the development of Civil Society in New Europe, 1990-2000.“ Paper presented at the conference *Democracy and New Europe*. Paris, 13. – 16. 11. 2003.

# Příloha I: Popis sběru dat a metody výběru

Sběr dat provedla společnost SC&C pomocí dotazníku a tazatele (face-to-face). Sběr dat byl zahájen 27. 9. 2004 a ukončen 29. 10. 2004.

Základní populací byli obyvatelé České republiky od 18 let včetně, žijící v domácnosti. To znamená, že vyloučeni byli lidé, kteří žijí v domovech důchodců či jiných institucionálních zařízeních pro seniory, v azylových zařízeních ap. Vyloučeni byli také lidé, kteří pracují nebo pracovali v oblasti výzkumu trhu, veřejného mínění a reklamy. Podreprezentované skupiny jsou ty, které se často zdržují mimo své bydliště, například studenti, kteří jsou ubytováni ve studentských kolejích. Nedosažitelné jsou ty osoby, které v době dotazování nebyly na své soukromé adrese, protože byly například v nemocnici nebo na dlouhé cestě. Nedosažitelné jsou dále ty osoby, které v době dotazování neměly soukromou adresu. Mezi ně patří například vězni, bezdomovci, osoby žijící v zahraničí, v klášteřích, v penzionech.

Respondenti byli vybráni stratifikovaným třístupňovým pravděpodobnostním výběrem. Stratifikačními proměnnými byly kraj a velikost místa bydliště. Na prvním stupni byly vybrány volební obvody stratifikovaným pravděpodobnostním výběrem. Na druhém stupni byl proveden pravděpodobnostní výběr domácností ve vybraných volebních obvodech, a to na základě seznamu domácností v dotčených volebních obvodech. Na třetím stupni byl proveden náhodný výběr jedince v rámci vybrané domácnosti, a to pomocí Kishových tabulek. Celkově bylo vybráno 2965 adres, plně produktivních rozhovorů bylo provedeno 1322.

# Příloha II: Dotazník ISSP 2004

## Občanství

**Q1: Existují různé názory na to, co to znamená být dobrý občan. Na škále 1 až 7, kde 1 je zcela ne-  
důležité a 7 velmi důležité, uveďte, jak důležité jsou podle Vás následující aktivity k tomu, aby  
člověk byl dobrým občanem. Jak důležité je:**

*Označte jednu možnost v každém řádku*

1a) Vždy hlasovat ve volbách.

1      2      3      4      5      6      7

1b) Nikdy se nepokoušet o daňové úniky.

1      2      3      4      5      6      7

1c) Vždy dodržovat zákony a nařízení.

1      2      3      4      5      6      7

1d) Sledovat činnost vlády.

1      2      3      4      5      6      7

1e) Být aktivní v občanských a politických sdruženích.

1      2      3      4      5      6      7

1 f) Snažit se porozumět lidem s odlišnými názory.

1      2      3      4      5      6      7

1g) Vybírat si výrobky z politických, etických nebo ekologických důvodů, i když jsou dražší.

1      2      3      4      5      6      7

1h) Pomáhat lidem v České republice, kteří jsou na tom, ve smyslu životní úrovně, hůře než Vy.

1      2      3      4      5      6      7

1i) Pomáhat lidem ve zbývajících částech světa, kteří jsou na tom, ve smyslu životní úrovně, hůře než Vy.

1      2      3      4      5      6      7

1j) Být ochoten sloužit v armádě v případě potřeby.

1      2      3      4      5      6      7

**Q2: Ve společnosti je mnoho různých skupin....**

Označte vždy jednu možnost

2a) Mělo by být, podle Vás, náboženským extrémistům povoleno pořádat veřejné mítinky?

- |                             |                           |
|-----------------------------|---------------------------|
| 1. rozhodně povoleno        | 2. pravděpodobně povoleno |
| 3. pravděpodobně nepovoleno | 4. rozhodně nepovoleno    |

2b) Mělo by být, podle Vás, lidem, kteří chtějí svrhnout vládu pomocí síly, povoleno pořádat veřejné demonstrace?

- |                             |                           |
|-----------------------------|---------------------------|
| 1. rozhodně povoleno        | 2. pravděpodobně povoleno |
| 3. pravděpodobně nepovoleno | 4. rozhodně nepovoleno    |

2c) Mělo by být, podle Vás, lidem s předsudky vůči rasovým nebo etnickým skupinám povoleno pořádat veřejné demonstrace?

- |                             |                           |
|-----------------------------|---------------------------|
| 1. rozhodně povoleno        | 2. pravděpodobně povoleno |
| 3. pravděpodobně nepovoleno | 4. rozhodně nepovoleno    |

**Q3: Existují také další formy politických a občanských aktivit, prosím, u každé vyjádřete, zda:**

- **jste se podílel/a na některé z těchto aktivit v uplynulém roce,**
- **jste se podílel/a na některé z těchto aktivit ve vzdálenější minulosti,**
- **jste se dosud na žádné z těchto aktivit nepodílel/a, ale možná ji uskutečníte,**
- **jste se dosud na žádné z těchto aktivit nepodílel/a, a nikdy a za žádných okolností byste se na ní nepodílel/a.**

Označte vždy jednu možnost

3a) Podpis petice

- |   |  |
|---|--|
| 1. podílel/a se na některé z těchto aktivit v uplynulém roce              | 2. podílel/a se na některé z těchto aktivit ve vzdálenější minulosti               |
| 3. dosud se na žádné z těchto aktivit nepodílel/a, ale možná ji uskuteční | 4. dosud se na žádné z těchto aktivit nepodílel/a, a nikdy by se na ní nepodílel/a |

3b) Bojkotování nebo naopak dobrovolný nákup určitého výrobku z politických, etických či ekologických důvodů

- |   |  |
|---|--|
| 1. podílel/a se na některé z těchto aktivit v uplynulém roce              | 2. podílel/a se na některé z těchto aktivit ve vzdálenější minulosti               |
| 3. dosud se na žádné z těchto aktivit nepodílel/a, ale možná ji uskuteční | 4. dosud se na žádné z těchto aktivit nepodílel/a, a nikdy by se na ní nepodílel/a |

3c) Účast na demonstraci

- |   |  |
|---|--|
| 1. podílel/a se na některé z těchto aktivit v uplynulém roce              | 2. podílel/a se na některé z těchto aktivit ve vzdálenější minulosti               |
| 3. dosud se na žádné z těchto aktivit nepodílel/a, ale možná ji uskuteční | 4. dosud se na žádné z těchto aktivit nepodílel/a, a nikdy by se na ní nepodílel/a |

3d) Účast na politické demonstraci nebo manifestaci

- |   |  |
|---|--|
| 1. podílel/a se na některé z těchto aktivit v uplynulém roce              | 2. podílel/a se na některé z těchto aktivit ve vzdálenější minulosti               |
| 3. dosud se na žádné z těchto aktivit nepodílel/a, ale možná ji uskuteční | 4. dosud se na žádné z těchto aktivit nepodílel/a, a nikdy by se na ní nepodílel/a |

3e) Kontaktování/pokus o kontaktování politika nebo státního úředníka, abyste vyjádřil/a své názory

- |   |  |
|---|--|
| 1. podílel/a se na některé z těchto aktivit v uplynulém roce              | 2. podílel/a se na některé z těchto aktivit ve vzdálenější minulosti               |
| 3. dosud se na žádné z těchto aktivit nepodílel/a, ale možná ji uskuteční | 4. dosud se na žádné z těchto aktivit nepodílel/a, a nikdy by se na ní nepodílel/a |

3f) Peněžité dar nebo získávání peněz na občanské a politické aktivity

- |   |  |
|---|--|
| 1. podílel/a se na některé z těchto aktivit v uplynulém roce              | 2. podílel/a se na některé z těchto aktivit ve vzdálenější minulosti               |
| 3. dosud se na žádné z těchto aktivit nepodílel/a, ale možná ji uskuteční | 4. dosud se na žádné z těchto aktivit nepodílel/a, a nikdy by se na ní nepodílel/a |

3g) Kontaktování médií/vystoupení v médiích, abyste vyjádřil/a své názory

- |   |  |
|---|--|
| 1. podílel/a se na některé z těchto aktivit v uplynulém roce              | 2. podílel/a se na některé z těchto aktivit ve vzdálenější minulosti               |
| 3. dosud se na žádné z těchto aktivit nepodílel/a, ale možná ji uskuteční | 4. dosud se na žádné z těchto aktivit nepodílel/a, a nikdy by se na ní nepodílel/a |

3h) Účast na internetovém politickém fóru nebo diskusní skupině

- |   |  |
|---|--|
| 1. podílel/a se na některé z těchto aktivit v uplynulém roce              | 2. podílel/a se na některé z těchto aktivit ve vzdálenější minulosti               |
| 3. dosud se na žádné z těchto aktivit nepodílel/a, ale možná ji uskuteční | 4. dosud se na žádné z těchto aktivit nepodílel/a, a nikdy by se na ní nepodílel/a |

**Q4: Lidé někdy patří k různým skupinám a sdružením. Prosím, u každé skupiny vyjádřete, zda:**

- k ní patříte a jste v ní aktivní,
- k ní patříte, ale nejste v ní aktivní,
- jste k ní v minulosti patřil/a, ale v současnosti již nejste jejím členem/členkou,
- jste k takové skupině nebo organizaci nikdy nepatřil/a.

Označte vždy jednu možnost

4a) Politická strana

- |                            |                            |
|----------------------------|----------------------------|
| 1. patří a je v ní aktivní | 2. patří, ale není aktivní |
| 3. v minulosti patřil/a    | 4. nikdy nepatřil/a        |

4b) Odbory, obchodní nebo profesní organizace

- |                            |                            |
|----------------------------|----------------------------|
| 1. patří a je v ní aktivní | 2. patří, ale není aktivní |
| 3. v minulosti patřil/a    | 4. nikdy nepatřil/a        |

## 4c) Církev nebo náboženská organizace

- |                            |                            |
|----------------------------|----------------------------|
| 1. patří a je v ní aktivní | 2. patří, ale není aktivní |
| 3. v minulosti patřil/a    | 4. nikdy nepatřil/a        |

## 4d) Sportovní, volnočasové nebo kulturní sdružení

- |                            |                            |
|----------------------------|----------------------------|
| 1. patří a je v ní aktivní | 2. patří, ale není aktivní |
| 3. v minulosti patřil/a    | 4. nikdy nepatřil/a        |

## 4e) Jiná dobrovolná organizace

- |                            |                            |
|----------------------------|----------------------------|
| 1. patří a je v ní aktivní | 2. patří, ale není aktivní |
| 3. v minulosti patřil/a    | 4. nikdy nepatřil/a        |

**Q5: Existují různé názory na práva lidí v demokracii. Na škále 1 až 7, kde 1 je zcela nedůležité a 7 velmi důležité, uveďte, jak důležité jsou následující skutečnosti pro Vás osobně:**

Označte jednu možnost v každém řádku

5a) Všichni občané mají odpovídající životní úroveň.

1      2      3      4      5      6      7

5b) Vládní úřady respektují a chrání práva menšin.

1      2      3      4      5      6      7

5c) Vládní úřady jednají s každým stejně, to znamená bez ohledu na jeho/její postavení ve společnosti.

1      2      3      4      5      6      7

5d) Politici berou v úvahu názory občanů předtím, než přijmou rozhodnutí.

1      2      3      4      5      6      7

5e) Lidé mají více možností účastnit se veřejného rozhodovacího procesu.

1      2      3      4      5      6      7

5 f) Občané mají možnost účastnit se občanské neposlušnosti, pokud nesouhlasí s jednáním vlády (nepovolená demonstrace, neplacení daní).

1      2      3      4      5      6      7

**Q6: Do jaké míry souhlasíte nebo nesouhlasíte s následujícími výroky?**

Označte vždy jednu možnost

6a) Hlas lidí jako já nemá v tom, co dělá vláda, žádnou váhu.

- |                               |                      |
|-------------------------------|----------------------|
| 1. rozhodně souhlasím         | 2. spíše souhlasím   |
| 3. ani souhlas, ani nesouhlas | 4. spíše nesouhlasím |
| 5. rozhodně nesouhlasím       |                      |

6b) Nemyslím si, že se vláda zajímá o to, co si myslí lidé jako já.

- |                               |                      |
|-------------------------------|----------------------|
| 1. rozhodně souhlasím         | 2. spíše souhlasím   |
| 3. ani souhlas, ani nesouhlas | 4. spíše nesouhlasím |
| 5. rozhodně nesouhlasím       |                      |

6c) Mám pocit, že docela dobře rozumím důležitým politickým problémům naší země.

- |                               |                      |
|-------------------------------|----------------------|
| 1. rozhodně souhlasím         | 2. spíše souhlasím   |
| 3. ani souhlas, ani nesouhlas | 4. spíše nesouhlasím |
| 5. rozhodně nesouhlasím       |                      |

6d) Myslím si, že většina lidí je o politice a o tom, co dělá vláda, informována lépe než já.

- |                               |                      |
|-------------------------------|----------------------|
| 1. rozhodně souhlasím         | 2. spíše souhlasím   |
| 3. ani souhlas, ani nesouhlas | 4. spíše nesouhlasím |
| 5. rozhodně nesouhlasím       |                      |

**Q7: Předpokládejme, že by Poslanecká sněmovna projednávala zákon, který považujete za nespravedlivý nebo škodlivý.**

*Označte vždy jednu možnost*

7a) Pokud by k takové situaci došlo, jak je pravděpodobné, že byste – ať už sám/sama nebo společně s ostatními – se pokusil/a s tím něco udělat?

- |                          |                          |
|--------------------------|--------------------------|
| 1. velmi pravděpodobné   | 2. spíše pravděpodobné   |
| 3. spíše nepravděpodobné | 4. velmi nepravděpodobné |

7b) Pokud byste vynaložil/a takové úsilí, je pravděpodobné, že by Poslanecká sněmovna věnovala dostatečnou pozornost vašim požadavkům?

- |                          |                          |
|--------------------------|--------------------------|
| 1. velmi pravděpodobné   | 2. spíše pravděpodobné   |
| 3. spíše nepravděpodobné | 4. velmi nepravděpodobné |

**Q8: Jak moc se Vy osobně zajímáte o politiku?**

*Označte jednu možnost*

- velmi se zajímám
- spíše nezajímám
- moc se nezajímám
- vůbec se nezajímám

**Q9: Do jaké míry souhlasíte nebo nesouhlasíte s následujícími výroky?**

*Označte vždy jednu možnost*

9a) Většinou můžeme důvěřovat státním úředníkům, že dělají to, co je správné.

- |                               |                      |
|-------------------------------|----------------------|
| 1. rozhodně souhlasím         | 2. spíše souhlasím   |
| 3. ani souhlas, ani nesouhlas | 4. spíše nesouhlasím |
| 5. rozhodně nesouhlasím       |                      |

9b) Většina politiků je v politice pouze kvůli osobnímu zisku.

- |                               |                      |
|-------------------------------|----------------------|
| 1. rozhodně souhlasím         | 2. spíše souhlasím   |
| 3. ani souhlas, ani nesouhlas | 4. spíše nesouhlasím |
| 5. rozhodně nesouhlasím       |                      |



**Q10: Jak často, podle Vašeho názoru, se Vás lidé budou snažit zneužít, když budou mít možnost, a jak často se budou snažit jednat poctivě a slušně?**

*Označte jednu možnost*

- a) budou se mne snažit zneužít téměř vždy
- b) většinou se mne budou snažit zneužít
- c) většinou se budou snažit jednat poctivě a slušně
- d) budou se snažit být poctiví a slušní téměř vždy

**Q11: Celkově vzato, řekl/a byste, že lidem se dá důvěřovat nebo že člověk nemůže být při jednání s lidmi nikdy dost opatrný?**

*Označte jednu možnost*

- a) Lidem se dá téměř vždy důvěřovat
- b) Lidem se dá obvykle důvěřovat
- c) Lidem se obvykle nedá důvěřovat
- d) Lidem se téměř nikdy nedá důvěřovat

**Q12: Jak často hovoříte se svými přáteli, příbuznými či spolupracovníky o politice?**

*Označte jednu možnost*

- a) často
- b) někdy
- c) málokdy
- d) nikdy

**Q13: Pokud máte vyhraněný názor na politiku, jak často se pokoušíte o něm přesvědčit své přátele, rodinu nebo kolegy z práce?**

*Označte jednu možnost*

- a) často
- b) někdy
- c) málokdy
- d) nikdy

Nyní bychom se rádi zeptali na Vaše názory na mezinárodní problematiku.

**Q14: Pokud se zamyslíte nad Organizací spojených národů, co je nejbližší Vašemu názoru?**

- a) Organizace spojených národů má příliš velkou moc
- b) Organizace spojených národů má přiměřenou moc
- c) Organizace spojených národů má příliš malou moc
- d) Nevím, co je Organizace spojených národů

**Q15: Který z následujících dvou výroků je bližší Vašemu názoru?**

- a) V mezinárodních organizacích by rozhodnutí měla být ponechána zástupcům národních vlád.
- b) V mezinárodních organizacích by občanské organizace měly být přímo zapojeny do rozhodovacího procesu.

**Q16: Který z následujících výroků je bližší Vašemu názoru?**

- a) Pokud určitá země vážně poruší lidská práva, Organizace spojených národů by měla zasáhnout.
- b) I v případě, že jsou vážně porušována lidská práva, musí být respektována suverenita země a Organizace spojených národů by neměla zasáhnout.
- c) Nevím, co je Organizace spojených národů.

**Q17: Pokud se zamyslíte nad politikou v České republice, do jaké míry souhlasíte nebo nesouhlasíte s následujícími výroky?**

Označte vždy jednu možnost

17a) Politické strany podporují aktivní zapojení občanů do politiky.

- |                               |                      |
|-------------------------------|----------------------|
| 1. rozhodně souhlasím         | 2. spíše souhlasím   |
| 3. ani souhlas, ani nesouhlas | 4. spíše nesouhlasím |
| 5. rozhodně nesouhlasím       |                      |

17b) Politické strany nenabízejí voličům žádný reálný výběr.

- |                               |                      |
|-------------------------------|----------------------|
| 1. rozhodně souhlasím         | 2. spíše souhlasím   |
| 3. ani souhlas, ani nesouhlas | 4. spíše nesouhlasím |
| 5. rozhodně nesouhlasím       |                      |

17c) Referenda jsou dobrý způsob, jak rozhodnout důležité politické otázky.

- |                               |                      |
|-------------------------------|----------------------|
| 1. rozhodně souhlasím         | 2. spíše souhlasím   |
| 3. ani souhlas, ani nesouhlas | 4. spíše nesouhlasím |
| 5. rozhodně nesouhlasím       |                      |

**Q18: Pokud se zamyslíte nad posledními volbami do Poslanecké sněmovny Parlamentu České republiky, jak čestné byly s ohledem na sčítání hlasů a jejich vyhlášení?**

- a) velmi čestné
- b) spíše čestné
- c) ani čestné ani nečestné
- d) spíše nečestné
- e) velmi nečestné

**Q19: Pokud se zamyslíte nad posledními volbami do Poslanecké sněmovny parlamentu České republiky, jak spravedlivé byly s ohledem na možnosti kandidátů a politických stran vést volební kampaň?**

- a) velmi spravedlivé
- b) spíše spravedlivé
- c) ani spravedlivé ani nespravedlivé
- d) spíše nespravedlivé
- e) velmi nespravedlivé

**Q20: Pokud se zamyslete nad státní správou v České republice, jak byste hodnotil/a angažovanost úředníků ve snaze sloužit lidem? Jsou:**

- a) velmi oddaní
- b) spíše oddaní
- c) nepříliš oddaní
- d) vůbec ne oddaní
- e) neumí vybrat

**Q21: Pokud státní správa v České republice udělá závažnou chybu, jak pravděpodobné je, že dojde k nápravě?**

- a) velmi pravděpodobné
- b) spíše pravděpodobné
- c) spíše nepravděpodobné
- d) zcela nepravděpodobné

**Q22: Jak rozšířená je podle Vašeho názoru korupce ve státní správě České republiky?**

- a) Téměř nikdo do ní není zapleten
- b) Malá část úředníků je do ní zapletena
- c) Někteří úředníci jsou do ní zapleteni
- d) Mnoho úředníků je do ní zapleteno
- e) Téměř každý je do ní zapleten

**Q23: Zhodnoťte prosím následující výroky na jedenáctibodové škále od 0 do 10, kde 0 je velmi špatně a 10 velmi dobře:**

*Označte vždy jednu možnost*

23a) Jak podle Vás dnes funguje demokracie v České republice?

0    1    2    3    4    5    6    7    8    9    10

23b) A jak podle Vás fungovala demokracie v České republice před 10 lety?

0    1    2    3    4    5    6    7    8    9    10

23c) A jak bude podle Vás fungovat demokracie v České republice za 10 let?

0    1    2    3    4    5    6    7    8    9    10

**Q24: Následují některé názory na politický systém České republiky. Který z těchto dvou výroků je bližší Vašemu názoru?**

- a) Demokratická práva by neměla být vládou omezena za žádných okolností.
- b) Pokud se vláda domnívá, že je to nutné, může omezit demokratická práva.

**Q25: Jak často v průměru provádíte následující aktivity:**

*Označte vždy jednu možnost*

25a) Čtete politické zprávy v novinách

1. denně

2. 3-4krát týdně

3. 1-2krát týdně

4. méně než 1-2krát týdně

5. nikdy

25b) Sledujete politické zpravodajství v televizi

- |                  |                           |
|------------------|---------------------------|
| 1. denně         | 2. 3-4krát týdně          |
| 3. 1-2krát týdně | 4. méně než 1-2krát týdně |
| 5. nikdy         |                           |

25c) Posloucháte politické zpravodajství v rádiu

- |                  |                           |
|------------------|---------------------------|
| 1. denně         | 2. 3-4krát týdně          |
| 3. 1-2krát týdně | 4. méně než 1-2krát týdně |
| 5. nikdy         |                           |

25d) Používáte internet k získávání politických zpráv a informací

- |                  |                           |
|------------------|---------------------------|
| 1. denně         | 2. 3-4krát týdně          |
| 3. 1-2krát týdně | 4. méně než 1-2krát týdně |
| 5. nikdy         |                           |

**Q26: A nyní několik otázek o Vašem vztahu k ostatním lidem. K odpovědi prosím použijte sedmibodovou škálu od 1 do 7, kde 1 je zcela nedůležité a 7 velmi důležité.**

*Označte vždy jednu možnost*

26a) Představte si, že někoho potkáte poprvé. Jak je důležité dát mu najevo, že ho respektujete jako člověka?

- 1      2      3      4      5      6      7

26b) Představte si, že se setkáte s lidmi, s nimiž rozhodně nesouhlasíte. Jak důležité je dát jim najevo, že jejich názor tolerujete?

- 1      2      3      4      5      6      7

**Q27: Do jaké míry souhlasíte nebo nesouhlasíte s následujícími výroky?**

*Označte vždy jednu možnost*

27a) Domnívám se, že bych byla/a stejně úspěšná ve veřejné funkci jako jiní lidé.

- |                               |                      |
|-------------------------------|----------------------|
| 1. rozhodně souhlasím         | 2. spíše souhlasím   |
| 3. ani souhlas, ani nesouhlas | 4. spíše nesouhlasím |
| 5. rozhodně nesouhlasím       |                      |

27b) Považuji se za dostatečně kvalifikovaného/ou k účasti v politice.

- |                               |                      |
|-------------------------------|----------------------|
| 1. rozhodně souhlasím         | 2. spíše souhlasím   |
| 3. ani souhlas, ani nesouhlas | 4. spíše nesouhlasím |
| 5. rozhodně nesouhlasím       |                      |

27c) Často se cítím nejistý/nejistá, když hovořím s ostatními lidmi o politice.

- |                               |                      |
|-------------------------------|----------------------|
| 1. rozhodně souhlasím         | 2. spíše souhlasím   |
| 3. ani souhlas, ani nesouhlas | 4. spíše nesouhlasím |
| 5. rozhodně nesouhlasím       |                      |

- 27d) Někdy se politika zdá být tak komplikovaná, že lidé jako já nemohou opravdu rozumět tomu, co se děje.
- |                               |                      |
|-------------------------------|----------------------|
| 1. rozhodně souhlasím         | 2. spíše souhlasím   |
| 3. ani souhlas, ani nesouhlas | 4. spíše nesouhlasím |
| 5. rozhodně nesouhlasím       |                      |
- 27e) Je mnoho legálních způsobů, jak mohou občané úspěšně ovlivnit to, co dělá vláda.
- |                               |                      |
|-------------------------------|----------------------|
| 1. rozhodně souhlasím         | 2. spíše souhlasím   |
| 3. ani souhlas, ani nesouhlas | 4. spíše nesouhlasím |
| 5. rozhodně nesouhlasím       |                      |
- 27f) V našem systému vlády mají občané hlavní slovo v určování směřování země, ať je u moci kdokoli.
- |                               |                      |
|-------------------------------|----------------------|
| 1. rozhodně souhlasím         | 2. spíše souhlasím   |
| 3. ani souhlas, ani nesouhlas | 4. spíše nesouhlasím |
| 5. rozhodně nesouhlasím       |                      |
- 27g) Pokud se politici nezajímají o to, co občany zajímá, neexistuje žádný způsob, jak je přimět naslouchat.
- |                               |                      |
|-------------------------------|----------------------|
| 1. rozhodně souhlasím         | 2. spíše souhlasím   |
| 3. ani souhlas, ani nesouhlas | 4. spíše nesouhlasím |
| 5. rozhodně nesouhlasím       |                      |
- 27h) Politici se zajímají pouze o získání hlasů občanů, a nikoli o jejich názory.
- |                               |                      |
|-------------------------------|----------------------|
| 1. rozhodně souhlasím         | 2. spíše souhlasím   |
| 3. ani souhlas, ani nesouhlas | 4. spíše nesouhlasím |
| 5. rozhodně nesouhlasím       |                      |
- 27i) Obecně řečeno, ti, které zvolíme do veřejných úřadů, ztrácí velmi rychle kontakt s občany.
- |                               |                      |
|-------------------------------|----------------------|
| 1. rozhodně souhlasím         | 2. spíše souhlasím   |
| 3. ani souhlas, ani nesouhlas | 4. spíše nesouhlasím |
| 5. rozhodně nesouhlasím       |                      |
- 27j) Je možné důvěřovat většině politiků, že dělají to, co mají, aniž jsou neustále kontrolováni.
- |                               |                      |
|-------------------------------|----------------------|
| 1. rozhodně souhlasím         | 2. spíše souhlasím   |
| 3. ani souhlas, ani nesouhlas | 4. spíše nesouhlasím |
| 5. rozhodně nesouhlasím       |                      |
- 27k) Pokud hovoří čelní představitelé vlády k českým občanům v televizi nebo v novinách, říkají většinou pravdu.
- |                               |                      |
|-------------------------------|----------------------|
| 1. rozhodně souhlasím         | 2. spíše souhlasím   |
| 3. ani souhlas, ani nesouhlas | 4. spíše nesouhlasím |
| 5. rozhodně nesouhlasím       |                      |

27l) Ti, které jsme zvolili do veřejných funkcí, se obvykle snaží plnit sliby dané v průběhu voleb.

- |                               |                      |
|-------------------------------|----------------------|
| 1. rozhodně souhlasím         | 2. spíše souhlasím   |
| 3. ani souhlas, ani nesouhlas | 4. spíše nesouhlasím |
| 5. rozhodně nesouhlasím       |                      |

27m) Ať má jakékoli chyby, stávající způsob vlády je pro nás nejlepší.

- |                               |                      |
|-------------------------------|----------------------|
| 1. rozhodně souhlasím         | 2. spíše souhlasím   |
| 3. ani souhlas, ani nesouhlas | 4. spíše nesouhlasím |
| 5. rozhodně nesouhlasím       |                      |

27n) Raději bych žil/a v našem současném systému vlády než jakémkoli jiném.

- |                               |                      |
|-------------------------------|----------------------|
| 1. rozhodně souhlasím         | 2. spíše souhlasím   |
| 3. ani souhlas, ani nesouhlas | 4. spíše nesouhlasím |
| 5. rozhodně nesouhlasím       |                      |

27o) Demokracie je nejlepší způsob vlády pro zemi, jako je ta naše.

- |                               |                      |
|-------------------------------|----------------------|
| 1. rozhodně souhlasím         | 2. spíše souhlasím   |
| 3. ani souhlas, ani nesouhlas | 4. spíše nesouhlasím |
| 5. rozhodně nesouhlasím       |                      |

**Q28: A nyní několik otázek na Vaši spokojenost s politickou a ekonomickou situací v zemi.**

Označte vždy jednu možnost

28a) Do jaké míry jste spokojen/a s politickou situací v zemi?

- |                                      |                      |
|--------------------------------------|----------------------|
| 1. rozhodně spokojený/á              | 2. spíše spokojený/á |
| 3. ani spokojený/á ani nespokojený/á | 4. spíše nespokojený |
| 5. rozhodně nespokojený              |                      |

28b) Do jaké míry jste spokojen/a s ekonomickou situací v zemi?

- |                                      |                      |
|--------------------------------------|----------------------|
| 1. rozhodně spokojený/á              | 2. spíše spokojený/á |
| 3. ani spokojený/á ani nespokojený/á | 4. spíše nespokojený |
| 5. rozhodně nespokojený              |                      |

28c) Do jaké míry jste spokojen/a s dosavadní činností vlády?

- |                                      |                      |
|--------------------------------------|----------------------|
| 1. rozhodně spokojený/á              | 2. spíše spokojený/á |
| 3. ani spokojený/á ani nespokojený/á | 4. spíše nespokojený |
| 5. rozhodně nespokojený              |                      |

**Q29: Jak úspěšná je podle Vás vláda v následujících oblastech – k odpovědi prosím použijte sedmi-bodovou škálu od 1 do 7, kde 1 je mimořádně úspěšná a 7 je mimořádně neúspěšná:**

Označte vždy jednu možnost

29a) poskytování zdravotní péče nemocným

- |   |   |   |   |   |   |   |
|---|---|---|---|---|---|---|
| 1 | 2 | 3 | 4 | 5 | 6 | 7 |
|---|---|---|---|---|---|---|

29b) poskytování vzdělání dětem

- |   |   |   |   |   |   |   |
|---|---|---|---|---|---|---|
| 1 | 2 | 3 | 4 | 5 | 6 | 7 |
|---|---|---|---|---|---|---|

29c) poskytování odpovídající životní úrovně starším lidem

1 2 3 4 5 6 7

29d) poskytování bezpečnosti občanům

1 2 3 4 5 6 7

29e) ověřování, zda je v soudním systému s každým jednáno poctivě

1 2 3 4 5 6 7

29f) udržování poctivosti veřejné správy

1 2 3 4 5 6 7

**Q30: Zhodnoťte prosím na sedmibodové škále, kde 1 označuje velkou nedůvěru a 7 znamená velkou důvěru, do jaké míry Vy osobně důvěřujete následujícím lidem, institucím a organizacím:**

*Označte vždy jednu možnost*

30a) armáda

1 2 3 4 5 6 7

30b) státní úředníci

1 2 3 4 5 6 7

30c) církve

1 2 3 4 5 6 7

30d) vláda

1 2 3 4 5 6 7

30e) média – tisk, televize

1 2 3 4 5 6 7

30 f) parlament

1 2 3 4 5 6 7

30g) policie

1 2 3 4 5 6 7

30h) politické strany

1 2 3 4 5 6 7

30i) prezident

1 2 3 4 5 6 7

30j) soukromí podnikatelé

1 2 3 4 5 6 7

30k) odbory

1      2      3      4      5      6      7

30l) Vaši spoluobčané

1      2      3      4      5      6      7

30m) lidé, které znáte

1      2      3      4      5      6      7

30n) ostatní občané Evropské unie

1      2      3      4      5      6      7

**Q31: A nyní se zaměříme na Vaše názory na jednání veřejné správy a jejích představitelů. Do jaké míry souhlasíte s následujícími výroky?**

*Označte vždy jednu možnost*

31a) Chcete-li dosáhnout poctivého jednání s představiteli veřejné správy, musíte mít dobré osobní kontakty s jejich podřízenými.

- |                               |                      |
|-------------------------------|----------------------|
| 1. rozhodně souhlasím         | 2. spíše souhlasím   |
| 3. ani souhlas, ani nesouhlas | 4. spíše nesouhlasím |
| 5. rozhodně nesouhlasím       |                      |

31b) Orgány veřejné správy jednají s lidmi, kteří mají známé v jejich administrativě, stejně jako s těmi, kteří tyto známé nemají.

- |                               |                      |
|-------------------------------|----------------------|
| 1. rozhodně souhlasím         | 2. spíše souhlasím   |
| 3. ani souhlas, ani nesouhlas | 4. spíše nesouhlasím |
| 5. rozhodně nesouhlasím       |                      |

31c) Kdybyste byl/a vlivnou osobností, dostalo by se Vám lepšího jednání orgánů veřejné správy, než jaké je poskytováno běžným občanům.

- |                               |                      |
|-------------------------------|----------------------|
| 1. rozhodně souhlasím         | 2. spíše souhlasím   |
| 3. ani souhlas, ani nesouhlas | 4. spíše nesouhlasím |
| 5. rozhodně nesouhlasím       |                      |

**Dovolte, abych Vám položil/a ještě několik popisných otázek, které nám umožní zpracovat předchozí témata.**

**Q32: Ve kterém roce jste se narodil/a?** \_\_\_\_\_

**Q33: Jaké je Vaše nejvyšší ukončené školní vzdělání?**

*Označte jednu možnost*

- a) Neúplné základní
- b) Základní
- c) Vyučení bez maturity
- d) Střední bez maturity
- e) Vyučení s maturitou



- f) Střední odborné s maturitou
- g) Střední všeobecné s maturitou
- h) Vyšší odborné (pomaturitní, vyšší škola, 5. a 6. roč. konzervatoře)
- i) Vysokoškolské – bakalářské
- j) Vysokoškolské – magisterské
- k) Vědecká výchova, postgraduální

**Q34: Spočítejte prosím, kolik let jste celkem navštěvoval/a školu. Počítejte i roky na základní škole. Nepočítejte dálkové, večerní či externí studium.**

---

**Q35: Kterou politickou stranu byste volil(a), kdyby se volby do Poslanecké sněmovny konaly příští týden?**

---

Q35a: Jak silný je Váš vztah k politické straně, kterou byste volil(a)? (Otázka 35a je pouze pro ty, kteří v otázce 35 uvedli konkrétní politickou stranu)

- a) Velmi silný
- b) Silný
- c) Mírný
- d) Slabý
- e) Velmi slabý

**Nyní bych se rád/a dozvěděl/a něco o tom, co v současnosti děláte.**

**Q36: Jaké je Vaše současné ekonomické postavení, hlavní zdroj obživy?**

*Označte jednu možnost*

- a) Zaměstnanec na plný úvazek
- b) Zaměstnanec na částečný úvazek (1/2 a vyšší)
- c) Zaměstnanec na částečný úvazek (méně než 1/2)
- d) Soukromník, podnikatel
- e) Svobodné povolání
- f) Pomáhající člen rodiny
- g) Nezaměstnaný → pokračujte otázkou 38
- h) Student, učeň → pokračujte otázkou 38
- i) Pracující důchodce
- j) Důchodce invalidní → pokračujte otázkou 38
- k) Důchodce starobní → pokračujte otázkou 38
- l) Trvale v domácnosti → pokračujte otázkou 38
- m) Na mateřské dovolené → pokračujte otázkou 38
- n) Ostatní → pokračujte otázkou 38

**Q37: Kolik hodin v průměru týdně pracujete ve Vašem zaměstnání a při Vašich případných dalších výdělečných činnostech včetně přesčasů?**

---

**Q38: Jaká je (byla) Vaše profese, případně pracovní zařazení ve Vašem hlavním zaměstnání? Jakou práci vykonáváte (jste vykonávala)?**

---

**Q39: Pracujete (naposledy jste pracoval/a):**

*Označte jednu možnost*

- a) V soukromém podniku (v akciové spol., ve spol. s ruč. omez., veř. obch. spol. nebo družstvu, i se státní účastí, ...)
- b) Ve státním podniku
- c) Ve státní správě (ministerstvo, katastrální úřad, Česká policie, armáda, ...)
- d) V samosprávě (obecní úřad, profesní komora)
- e) Ve veřejné instituci (škola, veřejné zdrav. zařízení, Český rozhlas, ...)
- f) V nadaci nebo v obecně prospěšné společnosti
- g) Jinde

**Q40: Máte (měl/a) jste ve svém hlavním zaměstnání nějaké podřízené? Pokud ano, kolik?**

*Označte jednu možnost*

- a) Žádné podřízené
- b) 1 – 10
- c) Více než 10

**Q41: Pokud jste (jste byl/a) soukromý/á podnikatel/ka, kolik máte (jste měl/a) zaměstnanců? (Otázka je pouze pro ty, kteří jsou nebo byli soukromými podnikateli)**

---

Nyní bychom se rádi zeptali na Vaši rodinu.

**Q42: Jaký je Váš rodinný stav?**

*Označte jednu možnost*

- a) Ženatý, vdaná → pokračujte otázkou 44
- b) Vdova, vdovec
- c) Rozvedený, rozvedená
- d) Ženatý, vdaná – žijící odděleně
- e) Svobodný(á) (nikdy ženatý, vdaná)

**Q43: Žijete se stálým partnerem (stálou partnerkou)?**

- a) Ne → pokračujte otázkou 50
- b) Ano

**Q44: Jaké je nejvyšší ukončené školní vzdělání Vašeho partnera?**

*Označte jednu možnost*

- a) Neúplné základní
- b) Základní
- c) Vyučení bez maturity
- d) Střední bez maturity

- e) Vyučení s maturitou
- f) Střední odborné s maturitou
- g) Střední všeobecné s maturitou
- h) Vyšší odborné (pomaturitní, vyšší škola, 5. a 6. roč. konzervatoře)
- i) Vysokoškolské – bakalářské
- j) Vysokoškolské – magisterské
- k) Vědecká výchova, postgraduální

**Q45: Jaké je ekonomické postavení, hlavní zdroj obživy Vašeho partnera (Vaší partnerky)**

*Označte jednu možnost*

- a) Zaměstnanec na plný úvazek
- b) Zaměstnanec na částečný úvazek (1/2 a vyšší)
- c) Zaměstnanec na částečný úvazek (méně než 1/2)
- d) Soukromník, podnikatel
- e) Svobodné povolání
- f) Pomáhající člen rodiny
- g) Nezaměstnaný
- h) Student, učeň
- i) Pracující důchodce
- j) Důchodce invalidní
- k) Důchodce starobní
- l) Trvale v domácnosti
- m) Na mateřské dovolené
- n) Ostatní

**Q46: A jaká je (byla) profese, případně pracovní zařazení Vašeho partnera? Jakou práci dělá (dělala)?**

\_\_\_\_\_

**Q47: Pracuje (pracoval/a) Váš partner (Vaše partnerka) ve svém hlavním zaměstnání:**

*Označte jednu možnost*

- a) V soukromém podniku (v akciové spol., ve spol. s ruč. omez., veř. obch. spol. nebo družstvu, i se státní účastí, ...)
- b) Ve státním podniku
- c) Ve státní správě (ministerstvo, katastrální úřad, Česká policie, armáda, ...)
- d) V samosprávě (obecní úřad, profesní komora)
- e) Ve veřejné instituci (škola, veřejné zdrav. zařízení, Český rozhlas, ...)
- f) V nadaci nebo v obecně prospěšné společnosti
- g) Jinde

**Q48: Má (měl/a) Váš partner (Vaše partnerka) ve svém hlavním zaměstnání nějaké podřízené? Pokud ano, kolik?**

*Označte jednu možnost*

- a) Žádné podřízené
- b) 1 – 10
- c) Více než 10

**Q49: Pokud je Váš partner (Vaše partnerka byl/a) soukromým podnikatelem (soukromou podnikatelkou), má (měla/a) nějaké zaměstnance? (Otázka je pouze pro ty, jejichž partner/ka je, nebo během poslední ekonomické aktivity byl/a soukromým podnikatelem/soukromou podnikatelkou)**

Označte jednu možnost

- a) Ne
- b) Ano

**Q50: Jaké je nejvyšší školní vzdělání Vašeho otce?**

Označte jednu možnost

- a) Neúplné základní
- b) Základní
- c) Vyučení bez maturity
- d) Střední bez maturity
- e) Vyučení s maturitou
- f) Střední odborné s maturitou
- g) Střední všeobecné s maturitou
- h) Vyšší odborné (pomaturitní, vyšší škola, 5. a 6. roč. konzervatoře)
- i) Vysokoškolské – bakalářské
- j) Vysokoškolské – magisterské
- k) Vědecká výchova, postgraduální

**Q51: Jaká byla profese, případně pracovní zařazení Vašeho otce v době, kdy Vám bylo 16 let? Jakou práci dělal?**

---

**Q52: Do jaké velikostní kategorie patří obec, ve které bydlíte?**

Označte jednu možnost

- a) Vesnice s méně než 1.000 obyvateli
- b) Obec s 1.000 až 2.000 obyvateli
- c) Větší obec (2.000 až 5.000 obyvatel)
- d) Malé město (5.000 až 10.000 obyvatel)
- e) Větší město (10.000 až 50.000 obyvatel)
- f) Velké město (50.000 až 100.000 obyvatel)
- g) Město nad 100.000 obyvatel, nikoliv však Praha
- h) Praha

**Q53: Jak byste popsal místo, ve kterém žijete? Jedná se o .....**

Označte jednu možnost

- a) Velké město
- b) Předměstí velkého města nebo sídlo v bezprostřední blízkosti velkého města
- c) Menší město
- d) Vesnice
- e) Samota
- f) Jiný typ sídla, vypište:.....

**Q54: Kolik máte závislých dětí ve věku do 18 let, které s Vámi žijí ve společné domácnosti?**

---

**Q55: Kolik členů, včetně Vás, má celkem Vaše domácnost? Domácností rozumíme jedince bydlící v jednom bytě či rodinném domku, kteří společně hospodaří.**

---

**Q56: Jaký je Váš osobní průměrný celkový čistý měsíční příjem? Pokud máte, započtete prosím Váš průměrný čistý plat, průměrný měsíční čistý příjem z podnikatelské činnosti, z vedlejších výdělečných činností nebo z majetku (vedlejší pracovní úvazky, vedlejší podnikání, příjmy z pronájmu, akcií atp.) a průměrné sociální příjmy (dávky v nezaměstnanosti, dávky v mateřství, důchody atd.). Nezapočítávejte přídatky na děti.**

*Označte jednu možnost*

- a) Bez příjmu
- b) 1 – 5 999
- c) 6 000 – 7 499
- d) 7 500 – 8 999
- e) 9 000 – 9 999
- f) 10 000 – 10 999
- g) 11 000 – 11 999
- h) 12 000 – 13 499
- i) 13 500 – 14 999
- j) 15 000 – 16 999
- k) 17 000 – 19 999
- l) 20 000 – 24 999
- m) 25 000 – 29 999
- n) 30 000 – 34 999
- o) 35 000 – 39 999
- p) 40 000 – 49 999
- q) 50 000 – 59 999
- r) 60 000 a více

**Q57: Jaký je průměrný celkový čistý měsíční příjem Vaší domácnosti? Myslíme tím příjmy a důchody všech osob ve Vaší domácnosti po odečtení daní a dále všechny sociální dávky, přídatky a doplňkové příjmy po zdanění.**

*Označte jednu možnost*

- a) méně než 8 000
- b) 8 000 – 9 999
- c) 10 000 – 11 999
- d) 12 000 – 13 999
- e) 14 000 – 15 999
- f) 16 000 – 17 999
- g) 18 000 – 19 999
- h) 20 000 – 22 999
- i) 23 000 – 25 999
- j) 26 000 – 29 999

- k) 30 000 – 34 999
- l) 35 000 – 39 999
- m) 40 000 – 49 999
- n) 50 000 – 59 999
- o) 60 000 – 74 999
- p) 75 000 – 89 999
- q) 90 000 a více

**Q58: Do které z následujících společenských skupin či tříd byste se sám/a zařadil/a?**

Označte jednu možnost

- a) Nižší třída
- b) Dělnická třída
- c) Nižší střední třída
- d) Střední třída
- e) Vyšší třída

**Q59: V naší společnosti jsou skupiny, kterým je přisuzováno vysoké sociální postavení, a naopak skupiny s nízkým sociálním postavením. Kam byste se Vy osobně zařadil/a na následující škále? (Kde 1 rovná se nízké sociální postavení a 10 znamená vysoké sociální postavení.)**

Označte jednu možnost

- 1      2      3      4      5      6      7      8      9      10

**Q60: K jakému náboženskému vyznání se hlásíte?**

Označte jednu možnost

- a) Římskokatolické
- b) Českobratrské evangelické
- c) Československé husitské
- d) Ostatní křesťanské, vypište:.....
- e) Ostatní mimokřesťanské, vypište:.....
- f) Žádné

**Q61: Jak často navštěvujete bohoslužby?**

Označte jednu možnost

- a) Několikrát za týden
- b) Jednou za týden
- c) 2 až 3x za měsíc
- d) Jednou za měsíc
- e) Několikrát za rok
- f) Jednou za rok
- g) Méně často
- h) Nikdy



**ZÁZNAMY TAZATELE – nezapomeňte vyplnit i v případě, že rozhovor skončil předčasně!!!**

**T1: Pohlaví respondenta:**

- a) Muž
- b) Žena

**T2: Typ bydlení:**

- a) Rodinný domek
- b) Zemědělská usedlost
- c) Menší bytový dům (max. 6 bytů)
- d) Větší bytový dům

**T3: Dojem z domácnosti:**

- a) Velmi chudá
- b) Spíše chudá
- c) Průměrná
- d) Spíše bohatá
- e) Velmi bohatá

**T4: Obtížnost rozhovoru**

- a) Snadný, obvyklý
- b) Náročný
- c) Obtížný, namáhavý

**T5: Celkový počet návštěv respondenta**

1      2      3      4      5      6      7      8      9      10

**T7: Domluvil/a jsem si rozhovor předem**

- a) Ne
- b) Ano

**T8: Kilometrové pásmo (vzdálenost bydliště respondenta od bydliště tazatele)**

- a) MHD nebo do 10 km
- b) 11 km – 20 km
- c) 21 km a více

**T9: Dotázaný se o průběh rozhovoru**

- a) Velmi zajímavý
- b) Částečně zajímavý
- c) Příliš nezajímavý



# Příloha III: Výzkumy ISSP v letech 1985–2004

**Tabulka 15: Zúčastněné země a počty rozhovorů v datových souborech v jednotlivých vlnách šetření programu ISSP**

Šetření ISSP	1985	1986	1987	1988	1989	1990	1991	1992	1993	1994	1995	1996	1997	1998	1999	2000	2001	2002	2003 <sup>1)</sup>	2004 <sup>1)</sup>	
Austrálie	1528	1250	1663	-	-	2398	2203	2203	1779	1779	2438	2151	-	2000	1672	-	1352	1352	ano	ano	
Bangladéš	-	-	-	-	-	-	-	-	-	-	-	-	-	-	-	-	-	-	-	-	
Belgie -	-	-	-	-	-	-	-	-	-	-	-	-	-	-	-	-	-	-	-	-	
Flandry	-	-	-	-	-	-	-	-	-	-	-	-	-	-	-	-	-	-	1360	-	ano
Brazílie	-	-	-	-	-	-	-	-	-	-	-	-	-	-	-	-	-	2000	2000	-	ano
Bulharsko	-	-	-	-	-	-	-	1198	1183	1126	1105	1012	1004	1102	1102	1013	-	1003	1003	ano	ano
Chile	-	-	-	-	-	-	-	-	-	-	-	-	-	1503	1503	1503	1504	1505	1505	ano	ano
ČR <sup>2)</sup>	-	-	-	-	-	-	-	1005	1024	1111	1100	1080	1080	1224	1834	1244	1200	1289	ano	ano	
ČSFR <sup>2)</sup>	-	-	-	-	-	-	-	1101	-	-	-	-	-	-	-	-	-	-	-	-	
Dánsko	-	-	-	-	-	-	-	-	-	-	-	-	1034	1114	-	1069	1293	1379	ano	ano	
Filipíny	-	-	-	-	-	-	1200	1200	1200	1200	1200	1200	1200	1200	1200	1200	1200	1200	1200	ano	ano
Finsko	-	-	-	-	-	-	-	-	-	-	-	-	-	-	-	1528	1439	1353	ano	ano	
Francie	-	-	-	-	-	-	-	-	-	-	-	-	1312	1011	1133	1889	-	1398	1903	ano	ano
Irsko	-	-	-	1005	972	1005	1005	-	957	938	994	994	-	1010	-	1232	-	1240	ano	ano	
Itálie	1580	1027	1027	1028	1028	983	983	996	1000	1018	1094	1104	1017	1008	-	-	999	-	-	-	
Izrael	-	-	-	-	1133	991	991	-	1198	1287	-	1543	1526	1208	1208	1205	1207	1209	ano	ano	
Japonsko	-	-	-	-	-	-	-	-	1305	1307	1256	1249	1226	1368	1325	1180	1321	1132	ano	ano	
Jižní Afrika	-	-	-	-	-	-	-	-	-	-	-	-	-	-	-	-	2563	-	-	ano	
Jižní Korea	-	-	-	-	-	-	-	-	-	-	-	-	-	-	-	-	-	-	-	ano	
Kanada	-	-	-	-	-	-	-	-	1004	1467	1440	1182	949	974	974	1115	1115	-	-	ano	
Kypr	-	-	-	-	-	-	-	-	-	-	-	1000	1002	1000	1000	-	1006	1004	-	ano	
Lotyšsko	-	-	-	-	-	-	-	-	-	-	-	1505	-	1200	1100	1000	1000	1000	ano	ano	
Maďarsko	-	1747	2606	1737	1000	977	1000	1250	1167	1500	1000	1500	1496	1000	1208	-	1524	1023	ano	ano	
Mexiko	-	-	-	-	-	-	-	-	-	-	-	-	-	-	-	1262	-	1495	-	ano	
Německo západ	1048	2809	1397	2994	1575	2812	1346	2297	1014	2324	1282	2361	1215	1000	921	1501	936	1367	ano	ano	
Německo východ	-	-	-	-	-	1028	1486	1094	1092	1097	612	1109	531	1006	511	1501	433	1367	ano	ano	
Nizozemsko	-	-	1638	1737	1690	-	1635	-	1852	1968	1044	-	2267	2020	-	1609	-	1249	-	ano	
Norsko	-	-	-	-	1848	1517	1506	1538	1414	2087	1527	1344	2199	1532	1268	1452	1560	1475	ano	ano	
Nový Zéland	-	-	-	-	-	-	1070	1239	1271	1047	2089	1198	1198	998	1108	1112	1146	1025	ano	ano	
Polsko	-	-	3943	-	-	-	1063	1636	1641	1597	1598	1183	1200	1147	1135	-	1221	1252	ano	ano	
Portugalsko	-	-	-	-	-	-	-	-	-	-	-	-	1637	1201	1144	1000	-	1092	ano	ano	

Šetření ISSP	1985	1986	1987	1988	1989	1990	1991	1992	1993	1994	1995	1996	1997	1998	1999	2000	2001	2002	2003 <sup>1)</sup>	2004 <sup>1)</sup>
Rakousko	987	1027	972	972	1997	-	984	1027	-	977	1007	-	-	1002	1016	1011	1011	2047	ano	ano
Rusko	-	-	-	-	-	-	2964	1983	1931	1998	1585	1691	1698	1703	1705	1705	2000	1798	ano	ano
Severní Irsko	-	-	-	-	780	772	838	-	767	647	1043	-	-	812	830	745	1407	987	-	-
Slovensko <sup>2)</sup>	-	-	-	-	-	-	-	-	-	-	-	-	-	1284	1082	1077	-	1133	ano	ano
Slovensko	-	-	-	-	-	-	2080	1049	1032	1032	1036	1004	1005	1006	1006	1006	1077	1093	ano	ano
Španělsko	-	-	-	-	-	-	-	-	1208	2494	1221	2494	1211	2488	1211	958	1214	2471	ano	ano
Švédsko	-	-	-	-	-	-	749	-	1272	1296	1238	1353	1189	1150	1067	-	1080	ano	ano	ano
Švýcarsko	-	-	987	-	-	-	-	-	-	-	-	-	2518	1204	-	1006	1001	1008	ano	ano
Taiwan	-	-	-	-	-	-	-	-	-	-	-	-	-	-	-	-	-	1983	ano	ano
Uruguay	-	-	-	-	-	-	-	-	-	-	-	-	-	-	-	-	-	-	ano	ano
USA	677	1470	1564	1414	1453	1217	1359	1273	1557	1447	1367	1332	1228	1284	1272	1276	1149	1171	ano	ano
Velká Británie	1530	1416	1212	1307	1297	1197	1257	1066	1261	984	1058	989	1088	804	804	972	912	1960	ano	ano
Venezuela	-	-	-	-	-	-	-	-	-	-	-	-	-	-	-	-	-	-	ano	ano

Zdroj: Krejčí 2005.

Poznámky:

1) Oficiální verze spojených mezinárodních souborů pro roky 2003 a 2004 nebyly v době přípravy článku ještě vydány. V tabulce 15 jsou uvedeny údaje o zemích, které odevzdaly data do archivu ISSP v řádném termínu.

2) Od roku 1993 bylo ISSP šetřeno samostatně v ČR a SR.

#### Přehled modulů ISSP dle témat 1985–2004:

1985	Role vlády I (Role of Government I)	1996	Role vlády III (Role of Government III)
1986	Sociální sítě I (Social Networks I)	1997	Pracovní orientace II (Work Orientations II)
1987	Sociální nerovnosti I (Social Inequality I)	1998	Náboženství II (Religion II)
1988	Rodina a měnící se role gender I (Family and Changing Gender Roles I)	1999	Sociální nerovnosti III (Social Inequality III)
1989	Pracovní orientace I (Work Orientations I)	2000	Životní prostředí II (Environment II)
1990	Role vlády II (Role of Government II)	2001	Sociální vztahy a podpůrné systémy – Sociální sítě II (Social Relations and Support Systems – Social Networks II)
1991	Náboženství I (Religion I)	2002	Rodina a měnící se role gender III (Fam. & Chang. Gen. Rol. III)
1992	Sociální nerovnosti II (Social Inequality II)	2003	Národní identita II (National Identity II)
1993	Životní prostředí I (Environment I)	2004	Občanství I (Citizenship I)
1994	Rodina a měnící se role gender II (Family and Changing Gender Roles II)		
1995	Národní identita I (National Identity I)		

# Shrnutí

Tato studie se zaměřila na vztah mezi participací a občanstvím a jejich vlivem na formování a fungování efektivní reprezentativní demokracie.

V první části práce je vytvořen teoretický rámec zkoumání otázek demokracie, participace a občanství. Každému z těchto témat je věnována samostatná subkapitola. Nejprve jsou vymezeny historické kořeny, hlavní milníky demokratické teorie. Studie upozorňuje na kontinuitu a vysokou aktuálnost základních otázek demokracie a rovněž na nutnost vazby mezi teoretickým studiem demokracie a empirickým zkoumáním reality. Definuje teoreticko-empirické spojení pojmů občanská společnost a občanská participace a představuje různé přístupy ke studiu občanství, jeho základní formy, historický vývoj a aktuální chápání v kontextu procesu evropeizace.

Druhá část studie se zaměřuje na analýzu stavu a fungování demokracie v České republice. Jejím cílem je po vytvoření teoretického rámce v první části načrtnout praktický rámec fungování demokracie pro další analýzu empirických údajů ISSP z roku 2004 o občanství. Nejprve jsou popsány a analyzovány vybrané aspekty politické a občanské participace, následně pak základní charakteristiky důvěry. V závěru druhé části jsou zhodnoceny silné a slabé stránky demokracie v České republice, která může být označena za plně konsolidovanou. Jak v politickém, tak i v občanském životě však existuje prostor pro zlepšování kvality demokracie.

V třetí části představuje studie první výsledky rozsáhlého výzkumu Občanství, který se v roce 2004 uskutečnil v rámci projektu International Social Survey Programme (dále ISSP). Zjistili jsme, že na participaci mají zásadní vliv sociodemografické charakteristiky, jako je pohlaví, věk, úroveň vzdělání, subjektivní třída a velikost obce, v níž respondent žije. Členství v politických a občanských organizacích má zároveň vliv na účast ve volbách. Důvěra v instituce je jasně ovlivněna spokojeností respondentů s politickou a ekonomickou situací. Můžeme usuzovat, že se důvěra v instituce zakládá na tom, jak stát plní své povinnosti. V neposlední řadě jsme zjistili, že existuje jasná lineární souvislost mezi důvěrou ve spoluobčany z EU a účastí ve volbách do Evropského parlamentu (EP).

Závěrem můžeme konstatovat, že otázky participace a občanství jsou vysoce aktuální nejen teoreticky a jako výzkumná témata, ale také politicky. Životaschopnost a legitimita demokracie v České republice i v Evropě obecně závisí na zefektivnění vazeb mezi politickou elitou a občany. Aktivní snahou politické reprezentace by mělo dojít ke zvýšení zapojení občanů do politického a občanského života. Nejen v kontextu evropské konstitucionalizace jsou tak aktuální klíčové pojmy plánu D – demokracie, dialog a diskuse.

# Summary

This study focuses on the relationship between participation and citizenship and their influence on the formation and functioning of effective representative democracy.

In the first part of the study the authors introduce the theoretical framework of their study of democracy, participation and citizenship. Each of these topics is the subject of a single sub-chapter. First, the authors present the historical roots and milestones of democratic theory. They note the longevity and strong current relevance of some of the basic issues of democracy and point out the importance of combining a theoretical study of democracy with an empirical examination of reality. They explain the theoretical-empirical combination of the concepts of civil society and civic participation and present the various approaches that are used to study citizenship and its basic forms, its historical background, and its current interpretation in the context of the process of Europeanisation.

The second part of the study focuses on an analysis of democracy in the Czech Republic. Drawing on the theoretical framework laid out in the first part, they outline a practical framework of how democracy functions and apply this in further analysis using data from the ISSP 2004 on citizenship. This part begins with a description and analysis of selected aspects of political and civic participation and subsequently of the basic features of rule of law and trust. It concludes with an evaluation of the strong and weak points of democracy in the Czech Republic, which is described as now fully consolidated. However, in both the civic and political life of the country there is yet room for an improvement in the quality of democracy.

In the third part of the study the authors present the first results of the survey on citizenship that was conducted as part of the ISSP project. The survey revealed that socio-demographic characteristics, such as sex, age, education, subject class, and place of residence, are fundamentally influential factors. Membership in political and civic organisations is also linked to participation in elections. Trust in institutions is clearly influenced by how satisfied people are with the political and economic situation in the country. Trust in institutions appears to depend on how well the state fulfils its obligations. The study also revealed that there is a clear and direct connection between trust in one's fellow EU citizens and participation in the elections to the European Parliament.

Participation and citizenship are issues that continue to be of high and topical relevance not only theoretically and as research topics but also in political terms. The vitality and legitimacy of democracy in the Czech Republic and in Europe generally depend on establishing effective ties between political elites and citizens. The increased involvement of citizens in political and civic life

should be encouraged by the active efforts of political representatives. Democracy, dialogue and discussion are the three key 'D-concepts' that continue to be of the uppermost relevance within as well as beyond the context of the constitutionalisation of Europe.

# Zusammenfassung

Diese Studie konzentriert sich auf die Beziehung zwischen der Partizipation und der Bürgerschaft und ihren Einfluss auf die Formierung und Funktionsweise einer effektiven repräsentativen Demokratie.

Im ersten Teil der Arbeit wird der theoretische Rahmen zur Untersuchung der Themen Demokratie, Partizipation und Bürgerschaft gebildet. Jedem dieser Themen ist ein eigenes Unterkapitel gewidmet. Zuerst werden die historischen Wurzeln und wichtigsten Meilensteine der demokratischen Theorie definiert. Die Studie weist auf die Kontinuität und die hohe Aktualität der grundlegenden Fragen der Demokratie und gleichzeitig auf die notwendige Verbindung von theoretischen Demokratie-Studien und empirischen Untersuchungen der Realität hin. Sie definiert die theoretisch-empirische Verbindung der Begriffe „Bürgergesellschaft“ und „Bürgerpartizipation“ und stellt verschiedene Sichtweisen der Bürgerschaftsstudien sowie die Grundformen, die historische Entwicklung und die aktuelle Auffassung der Bürgerschaft im Kontext der Europäisierung dar.

Der zweite Teil der Studie konzentriert sich auf die Analyse der Demokratie in Tschechien. Sein Ziel ist – nach der Begründung des theoretischen Rahmens im ersten Teil – der Entwurf eines praktischen Rahmens der Funktion der Demokratie zur weiteren Analyse der empirischen ISSP-Angaben aus dem Jahre 2004 zum Thema Bürgerschaft. Zuerst werden ausgewählte Aspekte der Bürgerpartizipation beschrieben und analysiert. Danach folgen Grundcharakteristiken des Rechtsstaates und des Vertrauens darin. Zum Abschluss des zweiten Teils werden die Stärken und Schwächen der Demokratie in Tschechien bewertet, die als völlig konsolidiert bezeichnet werden kann. Sowohl im politischen als auch im bürgerlichen Leben existiert jedoch Raum für eine Erhöhung der Qualität der Demokratie.

Im dritten Teil der Studie werden die ersten Ergebnisse der umfangreichen Bürgerschaftsstudie vorgestellt, die 2004 im Rahmen des ISSP-Projekts durchgeführt wurden. Wir haben festgestellt, dass soziodemographische Merkmale wie Geschlecht, Alter, Bildungsstand, subjektive Klassenzugehörigkeit sowie die Größe der Gemeinde, in der die Befragten leben, einen grundlegenden Einfluss auf die Partizipation haben. Die Mitgliedschaft in politischen und bürgerlichen Organisationen hat ebenfalls Einfluss auf die Wahlbeteiligung. Das Vertrauen in Institutionen wird klar von der Zufriedenheit der Teilnehmer mit der politischen und wirtschaftlichen Situation beeinflusst. Man kann schlussfolgern, dass das Vertrauen in die Institutionen darauf beruht, wie der Staat seine Verpflichtungen erfüllt. Nicht zuletzt haben wir herausgefunden, dass ein klarer linearer Zusammenhang zwischen dem Vertrauen in die EU-Mitbürger und der Wahlbeteiligung an den Wahlen ins Europäische Parlament (EP) besteht.

Zum Abschluss lässt sich feststellen, dass die Problematik der Partizipation und Bürgerschaft nicht nur theoretisch und als Forschungsthema sehr aktuell sind, sondern auch politisch. Die Lebensfähigkeit und Legitimität der Demokratie in Tschechien und in Europa hängt allgemein von der Effektivierung der Bindungen zwischen der politischen Elite und den Bürgern ab. Durch das aktive Bemühen der politischen Repräsentanz sollte es zu einer höheren Einbindung der Bürger in das politische und bürgerliche Leben kommen. Nicht nur im Kontext der europäischen Konstitutionalisierung sind die Schlüsselbegriffe des „Plans D“ – Demokratie, Dialog und Diskussion so aktuell.



# Sociologické studie/Sociological Studies

- SS 05:06 J. Stachová: Občanská společnost v regionech České republiky; 51 s., 71 Kč
- SS 05:05 P. Rakušanová: Civil Society and Participation in the Czech Republic; 47 s., 113 Kč
- SS 05:04 A. Křížková (ed.), R. Dudová, H. Hašková, H. Maříková: Kombinace pracovního a rodinného života v ČR: politiky, čas, peníze a individuální, rodinné a firemní strategie; 91 s., 156 Kč
- SS 05:03 T. Kostecký, J. Vobecká (eds.): Regionální elity 2004; 152 s., 150 Kč
- SS 05:02 T. Kostecký: Political Behavior in Metropolitan Areas in the Czech Republic between 1990 and 2002 – Patterns, Trends, and the Relation to Suburbanization and Its Socio-Spatial Patterns; 104 s., 206 Kč
- SS 05:01 B. Řeháková: Measuring Value Orientations with the Use of S.H. Schwartz's Value Portraits; 47 s., 113 Kč
- SS 04:11 J. Černý, M. Sedláčková, M. Tuček: Zdroje utváření skupinových mentalit v České republice po roce 1989; 101 s., 121 Kč
- SS 04:10 M. Hájek (ed.): Hierarchy as the Strength and Weakness of Communist Rule. The Legacy of Communist Rule IV: A Volume of Papers from the Seminar Held in Prague on September 11–12, 2003; 167 s., 187 Kč
- SS 04:09 K. Vlachová, B. Řeháková: Česká národní identita po zániku Československa a před vstupem do Evropské unie; 39 s., 71 Kč
- SS 04:08 A. Křížková: Životní strategie podnikatelek a podnikatelů na přelomu tisíciletí; 63 s., 112 Kč
- SS 04:07 J. Chaloupková, P. Šalamounová: Postoje k manželství, rodičovství a k rolím v rodině v České republice a v Evropě; 60 s., 94 Kč
- SS 04:06 D. Hamplová: Životní spokojenost: rodina, práce a další faktory; 43 s., 81 Kč

- SS 04:05 Z. R. Nešpor (ed.): Jaká víra? Současná česká religiozita/spiritualita v pohledu kvalitativní sociologie náboženství; 115 s., 114 Kč
- SS 04:04 J. Večerník: Structural Tensions in the Interface between the Labour Market and Social Policy in the Czech Republic; 87 s., 116 Kč
- SS 04:03 T. Kostelecký, D. Čermák: Metropolitan Areas in the Czech Republic – Definitions, Basic Characteristics, Patterns of Suburbanisation and Their Impact on Political Behaviour; 57 s., 148 Kč
- SS 04:02 S. Pikálková (ed.): Mezinárodní výzkum násilí na ženách – Česká republika / 2003: příspěvek k sociologickému zkoumání násilí v rodině; 152 s., 191 Kč
- SS 04:01 L. Linek: Volby do Evropského parlamentu 2004 – analýza volební účasti a stranické podpory v České republice; 73 s., 109 Kč

# Sociologické texty/Sociological Papers

(vycházely do roku 2003, jedná se o edici pracovních textů od autorů ze Sociologického ústavu AV ČR a jejich spolupracovníků, na kterou Sociologické studie/Sociological Studies navazují)

- SP 03:12 M Hájek (ed.): Hierarchie jako přednost i slabina komunistického vládnutí; 112 s., 161 Kč
- SP 03:11 M. Tuček, J. Mišovič: Pohled české veřejnosti na elity působící v politice a ekonomice; 57 s., 86 Kč
- SP 03:10 M Hájek, T. Holeček, J. Kabele, P. Kohútek, J. Maršálek, Z. Vajdová: Rekonstrukce komunistického vládnutí na konci 80. let; 202 s., 234 Kč
- SP 03:9 A. Křížková, H. Hašková: Women's Civic and Political Participation in the CR and the Role of the Gender Equality and Accession Policies; 102 s., 146 Kč
- SP 03:8 M. Kreidl, T. Lebeda: Pre-election polls, election results and validity of measurement before the 2002 elections; 43 s., 57 Kč
- SP 03:7 J. Krejčí: Výzkumy stranických preferencí, jejich uplatnění ve společnosti a jejich kvalita; 68 s., 103 Kč
- SP 03:6 Z. R. Nešpor, P. Holub, M. Skovajsa: Proměny českých socioekonomických hodnot na přelomu 20. a 21. století; 69 s., 123 Kč
- SP 03:5 P. Sunega: Objektivní a subjektivní hodnocení finanční dostupnosti bydlení v ČR v průběhu 90. let; 100 s., 148 Kč
- SP 03:4 D. Hamplová: Vstup do manželství a nesezdaného soužití v České republice po roce 1989 v souvislosti se vzděláním; 50 s., 67 Kč
- SP 03:3 J. Večerník: Work and Job Values in CEE and EU Countries; 50 s., 134 Kč
- SP 03:2 F. Zich, O. Roubal, B. Spalová: Mezigenerační biografická konfigurace obyvatel české části Euroregionu Nisa; 120 s., 134 Kč
- SP 03:1 P. Matějů, B. Řeháková, N. Simonová: Strukturální determinace růstu nerovností; 49 s., 80 Kč

- SP 02:13 E. Rendlová, T. Lebeda: Výzkumy veřejného mínění – teoretické souvislosti a praktická aplikace; 52 s., 100 Kč
- SP 02:12 M. Havelka, M. Tuček, J. Černý, J. Česal, M. Hudema: Skupinové mentality; 85 s., 154 Kč
- SP 02:11 M. Hájek, T. Holeček, J. Kabele, J. Kandert, P. Kohútek, Z. Vajdová: The World of Hierarchies and Real Socialism; 108 s., 190 Kč
- SP 02:10 A. Křížková, L. Václavíková-Helšusová: Sociální kontext života žen pracujících v řídicích pozicích; 48 s., 107 Kč
- SP 02:9 L. Linek, P. Rakušanová: Parties in the Parliament. Why, When and How do Parties Act in Unity?; 73 s., 81 Kč
- SP 02:8 A. Křížková: Životní strategie manažerek: případová studie; 67 s., 129 Kč
- SP 02:7 T. Kostecký, J. Stachová, D. Čermák: Region a politika; 76 s., 116 Kč
- SP 02:6 M. Hájek, T. Holeček, J. Kabele, J. Kandert, P. Kohútek, Z. Vajdová: Svět hierarchií a reálný socialismus; 97 s., 169 Kč
- SP 02:5 P. Sunega, D. Čermák, Z. Vajdová: Dráhy bydlení v ČR 1960 – 2001. 97 s., 177 Kč
- SP 02:4 Z. R. Nešpor: Reemigranti a sociálně sdílené hodnoty. Prolegomena k sociologickému studiu českých emigračních procesů 20. století se zvláštním zřetelem k západní reemigraci 90. let; 85 s., 148 Kč
- SP 02:3 M. Lux: Spokojenost českých občanů s bydlením; 56 s., 93 Kč
- SP 02:2 N. Simonová: The Influence of Family Origin on the Evolution of Educational Inequalities in the Czech Republic after 1989; 36 s., 73 Kč
- SP 02:1 P. Machonin, M. Tuček: Zrod a další vývoj nových elit v České republice (od konce osmdesátých let 20. století do jara 2002; 64 s., 97 Kč
- SP 01:12 M. Hájek, T. Holeček, J. Kabele, P. Kohútek, Z. Vajdová: Kdo se bojí hierarchií? Dědictví komunistické vlády; 99 s., 133 Kč
- SP 01:11 H. Jeřábek a E. Veisová: 11 September. Mezinárodní internetový komunikační výzkum International On-line Communication Research; 60 s., 95 Kč
- SP 01:10 J. Rychtaříková, S. Pikálková, D. Hamplová: Diferenciace reprodukčního a rodinného chování v evropských populacích; 83 s., 117 Kč
- SP 01:9 T. Kostecký: Vzestup nebo pád politického regionalismu? Změny na

politické mapě v letech 1992 až 1998 – srovnání České a Slovenské republiky; 96 s., 133 Kč

- SP 01:8 M. Novák a K. Vlachová: Linie štěpení v České republice. Komparace národní úrovně s příkladem konkrétní lokality; 32 s., 68 Kč
- SP 01:7 D. Kozlíková: Romská otázka – překážka vstupu České republiky do Evropské unie?; 64 s., 100 Kč
- SP 01:6 P. Soukup: ISSP – Životní prostředí; 74 s., 105 Kč
- SP 01:5 J. Večerník: Mzdová a příjmová diferenciacie v České republice v transformačním období; 66 s., 111 Kč
- SP 01:4 F. Zich: The Bearers of Development of the Cross-Border Community on Czech-German Border; 54 s., 88 Kč
- SP 01:3 P. Sunega: Adresný příspěvek na nájemné v prostředí České republiky: komparace vybraných modelů; 96 s., 138 Kč
- SP 01:2 M. Kreidl: The Role of Political, Social and Cultural Capital in Secondary School Selection in Socialist Czechoslovakia, 1948–1989; 48 pp., 89 Kč
- SP 01:1 P. Štěpánková: Income Maintenance Policies, Household Characteristics and Work Incentives in the Czech Republic; 40 pp., 77 Kč
- SP 00:7 L. Simerská, I. Smetáčková: Pracovní a rodinná praxe mladých lékařek; 70 s., 95 Kč
- SP 00:6 P. Machonin, L. Gatnar, M. Tuček: Vývoj sociální struktury v české společnosti 1988–1999; 70 s., 101 Kč
- SP 00:5 K. Vlachová: Stranická identifikace v České republice; 38 s., 62 Kč
- SP 00:4 M. Kreidl: What makes inequalities legitimate? An international comparison; 54 pp., 80 Kč
- SP 00:3 D. Hamplová: Náboženství a nadpřirozeno ve společnosti (mezinárodní srovnání na základě jednoho empirického výzkumu); 64 s., 90 Kč
- SP 00:2 K. Müller, V. Štědranský: Transformace a modernizace společnosti na příkladech vybraných institucí. První část případových studií: střední průmyslový podnik, softwarová firma, banka, různá zdravotnická zařízení, vysokoškolský institut; 116 s., 109 Kč
- SP 00:1 M. Lux: The housing policy changes and housing expenditures in the Czech Republic; 64 pp., 82 Kč



**Sociologický datový archiv (SDA)** je pracoviště Sociologického ústavu AV ČR. Jeho hlavním cílem je uchování a zpřístupnění elektronických datových souborů z projektů sociologického výzkumu pro jejich další použití v akademickém výzkumu a při výuce. Mezi další cíle archivu patří podpora sekundární analýzy dat ze sociologických výzkumů a podpora pro speciální výzkumné projekty. SDA je členem Evropské rady sociálně vědních datových archivů CESSDA.

**SDA na Internetu: <http://archiv.soc.cas.cz/>**

- přístup k datům ze sociologických výzkumů: Elektronický katalog dat obsahuje základní informace o výzkumných projektech, datových souborech a jejich proměnných a dotazníky a kódovníky v elektronické podobě. Datové soubory z archivu je možné objednat a získat prostřednictvím Internetu, vybrané datové soubory jsou přístupné „on-line“ bez předchozí objednávky. Data jsou poskytována ve formátu pro SPSS, případně v dalších formátech vhodných pro statistické zpracování dat.
- vybrané publikace Sociologického ústavu AV ČR: Řada publikací je dostupná „on-line“ v elektronické podobě, další je možné prostřednictvím Internetu objednat.
- adresář internetových odkazů z oblasti sociálních věd: Adresář [www](http://www.soc.cas.cz/) odkazů na další zdroje sociálních dat a užitečné informace z oblasti sociálních věd.

**SDA Info — Informační bulletin Archivu**

SDA Info se věnuje problematice sekundární analýzy sociologických dat: poskytuje přehled o datových službách, přináší informace o výzkumných projektech a zabývá se metodologií analýzy dat. Bulletin vychází nepravidelně od roku 1999 a je distribuován zdarma na cca 200 adres z oblasti sociálního výzkumu, univerzit a médií. Zasílání je možno zajistit v Sociologickém datovém archivu na výše uvedené adrese. Starší čísla jsou dostupná v elektronické podobě na Internetu: <http://archiv.soc.cas.cz/czech/bull-cz.phtml>

**SDA SOCIOLOGICAL DATA ARCHIVE**

Institute of Sociology, Jilská 1, 110 00 Praha 1; tel. 221 183 231; fax 222 221 658  
e-mail: [archiv@soc.cas.cz](mailto:archiv@soc.cas.cz); Internet: <http://archiv.soc.cas.cz>

SDA collects computerised data files from sociological surveys. Its main objective is to make Czech sociological data publicly available for academic, educational and other non-commercial purposes. Other activities of the Archive include the promotion of data dissemination and secondary analysis, and support for special research projects. SDA is a member of the CESSDA (Council of European Social Science Data Archives). An electronic data catalogue and access to services is provided via the Internet: <http://archiv.soc.cas.cz>

**Sociologický ústav AV ČR**

Jilská 1, 110 00 Praha 1, tel.: 221 183 231, fax: 222 221 658, e-mail: [archiv@soc.cas.cz](mailto:archiv@soc.cas.cz), Internet: <http://archiv.soc.cas.cz>



## Sociologický časopis Czech Sociological Review

Recenzovaný oborový vědecký časopis vydávaný Sociologickým ústavem Akademie věd ČR.

V jednotlivých číslech naleznete:

- stati zabývající se otázkami teoretické sociologie
- stati o transformaci střední a východní Evropy
- články z příbuzných oborů, jako je sociální politika, politická sociologie, demografie, regionální rozvoj, gender, sociální práce apod.
- překlady zajímavých textů zahraniční provenience
- přehledové stati
- metodologické články
- studentské práce
- recenze, anotace, informace o dění v sociologické obci, zprávy z konferencí a další
- zajímavosti

Časopis je citován v Current Contents/Social&Behavioral Sciences (CC/S&BS), v počítačové databázi Social SciSearch a v aktuálních oznámeních Research Alert, publikacích Institute of Scientific Information (ISI), USA.

Obsah časopisu (od roku 1993) je uveřejněn na internetu na URL <http://sreview.soc.cas.cz>  
Vychází 6 x ročně (4 x česky, 2 x anglicky).

Cena jednoho výtisku je 66 Kč bez DPH. Předplatné na rok je 396 Kč.

**Informace o předplatném a objednávky vyřizuje:**

Sociologický časopis/Czech Sociological Review – redakce, Jilská 1, 110 00 Praha 1,  
tel. +420 222 221 761, +420 221 183 217, fax +420 222 220 143  
e-mail: [sreview@soc.cas.cz](mailto:sreview@soc.cas.cz), [prodej@soc.cas.cz](mailto:prodej@soc.cas.cz)

# Sociologická knihovna

Knihovna vznikla oddělením od Knihovny Filozofického a Sociologického ústavu AV ČR, která byla zničena povodní v létě 2002. Po dlouhé době, která byla vyplněna snahou o náhradu velkých ztrát na knižním fondu způsobených povodní a budováním nových prostor v přízemí budovy Sociologického ústavu AV ČR v Jilské ulici, se zejména díky darům mnoha domácích i zahraničních jednotlivců i institucí podařilo nově vybudovat samostatnou Sociologickou knihovnu. Je koncipována jako moderní oborová knihovna a má sloužit jak vědeckým pracovníkům, tak studentům a široké akademické veřejnosti. Dary a příspěvky na její další budování jsou vítány. V souvislosti s otevřením nové knihovny v dubnu 2004 vydal Sociologický ústav AV ČR publikaci, která zachycuje její budování od povodní až k jejímu zpřístupnění veřejnosti v dubnu 2004.

## Kde nás najdete?

V centru Prahy v blízkosti metra B – stanice Národní třída, v budově Sociologického ústavu Akademie věd ČR,  
Jilská 1, 110 00 Praha 1  
tel.: +420 222 221 753,  
221 183 111 (provolba)  
fax: +420 222 220 143  
e-mail: socmail@soc.cas.cz  
URL: <http://www.soc.cas.cz>

## Otevírací doba:

pondělí – čtvrtek 9-18 hodin  
pátek 9-14 hodin

## Kontakty:

Mgr. Nela Hesová — tel. 221 183 568, [Nela.Hesova@soc.cas.cz](mailto:Nela.Hesova@soc.cas.cz)  
Ing. Eva Mikolášová — tel. 221 183 568, [Eva.Mikolasova@soc.cas.cz](mailto:Eva.Mikolasova@soc.cas.cz)  
Mgr. Radka Taucová — tel. 221 183 567, [Radka.Taucova@soc.cas.cz](mailto:Radka.Taucova@soc.cas.cz)  
Studovna: tel. 221 183 569, [knihovna@soc.cas.cz](mailto:knihovna@soc.cas.cz)





Jindřich Krejčí (ed.), Olga Gyárfášová, Dominique Joye, František Kalvas, Martin Kreidl, Vladimír Krivý, Daniel Kunštát, Tomáš Lebeda, Yana Leontiyeva, Klára Plecítá-Vlachová

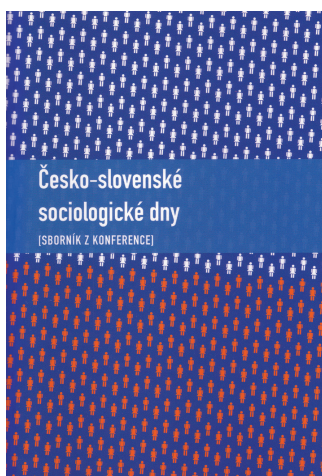
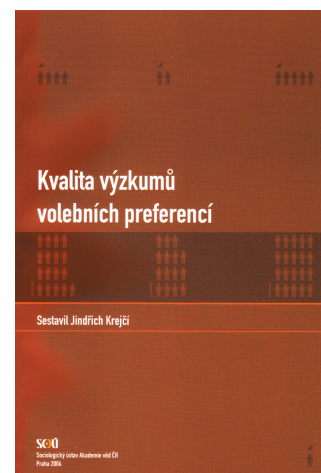
# Kvalita výzkumů volebních preferencí

Publikace je souborem odborných studií z oblasti metodologie sociálních věd, sociologie a politologie, jejichž společným cílem je poskytnout přehled o výběrových dotazovacích šetřeních volebních preferencí a vyjádřit se k problematice jejich kvality a významu ve společnosti.

Předkládané texty reagují na současný stav, kdy je odborná i neodborná veřejnost v ČR zásobována velkým množstvím výsledků různých druhů výzkumů volebních preferencí, ale přitom má k dispozici poměrně málo přehledných, prakticky využitelných informací o charakteru šetření a jejich výstupů. Publikace je primárně zaměřena na situaci v ČR, ale součástí je i přehled výzkumů na Slovensku.

Kniha je určena pro profesionální uživatele výstupů výzkumů volebních preferencí, zejména pro novináře, politology a sociology.

Cena publikace je 221,- Kč bez DPH + poštovné a balné, 262 s.



## Česko-slovenské sociologické dny Sborník z konference

Sestavila Markéta Škodová

Obsahem sborníku jsou příspěvky přednesené českými a slovenskými účastníky mezinárodní konference Česko-slovenské sociologické dny v Praze ve Vile Lanna 10. – 12. května 2004, pořádané ve spolupráci Sociologického ústavu AV ČR, Sociologického ústavu SAV a Masarykovy české sociologické společnosti.

Jednotlivé kapitoly jsou věnované nejrůznějším oblastem sociologického výzkumu v České republice i na Slovensku, například výzkumům veřejného mínění, politické sociologii, lokální problematice, rodině, tematice bydlení či sociologické metodologii.

Publikace je distribuována zdarma, 214 s.



Sociologický ústav Akademie věd České republiky, Praha 2004.

Distribuce: Tiskové a ediční oddělení Sociologického ústavu AV ČR, Jilská 1, 110 00 Praha 1, tel.: 222 221 761, fax: 222 220 143, e-mail: prodej@soc.cas.cz

Další informace o publikacích vydaných v Sociologickém ústavu AV ČR: <http://www.soc.cas.cz/>

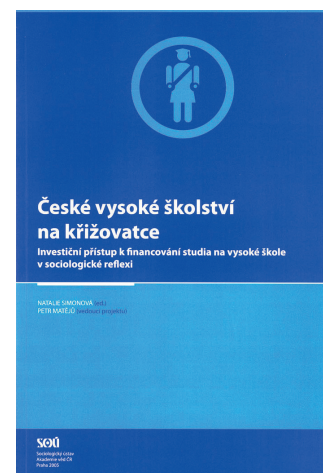
Natalie Simonová (ed.), Petr Matějů (vedoucí projektu)

# České vysoké školství na křižovatce

## Investiční přístup k financování studia na vysoké škole v sociologické reflexi

Tato monografie ukazuje, do jaké míry existují v České republice podmínky pro přechod od výdajového modelu financování vysokého školství k investičnímu modelu, resp. jaké povahy jsou bariéry, které tomuto přechodu brání. Autorský tým se pokusil o propojení diskuse probíhající na poli ekonomické teorie s analýzou vývoje pokusů o reformu financování českého vysokého školství v kontextu jeho celkové proměny v období postkomunistické transformace a dále s analýzou postojů a názorů ve třech relevantních segmentech populace: u současných studentů vysokých škol, u celé dospělé populace a konečně u akademických pracovníků, kde kromě spolufinancování studia ze strany studentů se jako velmi důležité jeví nové směry ve financování výzkumu a vývoje.

Cena publikace je 278,- Kč bez DPH + poštovné a balné, 263 s.



Martin Lux, Petr Sunega, Tomáš Kostecký,  
Daniel Čermák, Josef Montag

## Standardy bydlení 2004/2005

### Financování bydlení a regenerace sídlišť

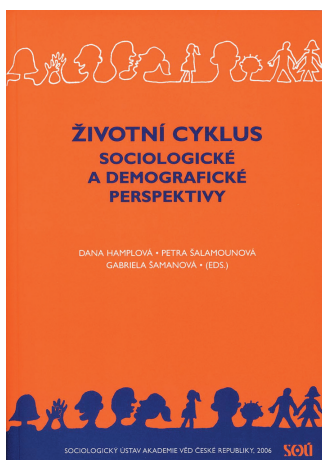
V roce 2005 vyšla třetí, poslední (vzhledem ke končícímu projektu stejného názvu) z řady publikací *Standardy bydlení*. Studie se prioritně věnuje oblasti tržního financování vlastnického bydlení a měření efektivity systémů financování ve vyspělých i tranzitivních zemích, včetně České republiky. Doplnkový problémový okruh analýz tvoří tematika modernizace panelových domů a regenerace panelových sídlišť, s přesahem na hodnocení ekonomické efektivity a sociální efektivnosti státní podpory procesu regenerace ve vyspělých zemích a u nás. Analytická část studie je doplněna o část modulovou podávající základní obraz o makroekonomickém vývoji, programech podpory bydlení, bytovém fondu, výdajích domácností na bydlení, příspěvku na bydlení, stavebním spoření a hypotečním financování v České republice. Publikace je k dispozici i v elektronické podobě na adrese <http://seb.soc.cas.cz/> nebo zdarma na níže uvedené adrese, 185 s.



Sociologický ústav Akademie věd České republiky, Praha 2005.

Distribuce: Tiskové a ediční oddělení Sociologického ústavu AV ČR, Jilská 1,  
110 00 Praha 1, tel.: 222 221 761, fax: 222 220 143, e-mail: [prodej@soc.cas.cz](mailto:prodej@soc.cas.cz)

Další informace o publikacích vydaných v Sociologickém ústavu AV ČR: <http://www.soc.cas.cz/>



Gabriela Šamanová (eds.)

## Životní cyklus – sociologické a demografické perspektivy

Kniha se věnuje problematice životního cyklu se zvláštním důrazem na rodinu a její postavení v různých fázích lidského života. Od předchozích prací na toto téma se liší důrazem na demografický a ekonomický aspekt, kombinací kvantitativní a kvalitativní metodologie a zahrnutím témat, která dosud nebyla v popředí zájmu. Zvýšená pozornost patří i „nestandardním“ životním drahám. Publikace se snaží postihnout vývoj moderní rodiny a upřesnit její funkci pro moderního člověka v širším teoretickém rámci. Je rozdělena do několika celků

a pokrývá životní cyklus od hledání partnera a odchodu od rodičů, formování vlastní rodiny, případně rozpadů manželských či partnerských svazků až po stáří a s ním spojená témata.

Cena publikace je 262,- Kč bez DPH + poštovné a balné, 307 s.

Daniel Kunštát (ed.)

## České veřejné mínění: výzkum a teoretické souvislosti

Publikace je souborem odborných statí, který si klade za cíl poskytnout komplexní přehled o výsledcích kontinuálních výzkumů veřejného mínění prováděných CVVM SOU AV ČR, a to na pozadí teoretického diskurzu pojmů jako veřejnost, veřejné mínění či média a s přihlédnutím k základním metodologickým otázkám. Širší společenský a historický kontext tvoří ve spojení s analýzami dat z konkrétních šetření v českém prostředí unikátní příspěvek k aktuálním tématům i otázkám výzkumu veřejného mínění. Kniha je určena především profesionálním uživatelům výstupů výzkumů, tj. zejména novinářům, sociologům a politologům. Důraz na vysvětlení terminologie a metod, stejně jako přehledné uspořádání textů však ocení též studenti a učitelé společenských věd.

Cena publikace je 229,- Kč bez DPH + poštovné a balné, 226 s.



Sociologický ústav Akademie věd České republiky, Praha 2006.

Distribuce: Tiskové a ediční oddělení Sociologického ústavu AV ČR, Jilská 1, 110 00 Praha 1, tel.: 222 221 761, fax: 222 220 143, e-mail: prodej@soc.cas.cz

Další informace o publikacích vydaných v Sociologickém ústavu AV ČR: <http://www.soc.cas.cz/>

http://www.socioweb.cz/

  
Sociologický webzín

>>> **editorial** >>> **teorie pro všechny** >>> **aktuality** >>> **diskuse** >>> **kulaté stůl** >>> **odkazy**

Vydává: Sociologický ústav AVČR - [www.soc.cas.cz](http://www.soc.cas.cz)

<p><b>editorial</b></p> <p><b>Mobilita a flexibilita na trhu práce versus sociální jistoty?</b></p> <p>Květnové číslo Sociowebu nebylo původně zamýšleno jako číslo monotematické, přesto se autoři dokázali svými příspěvky vzájemně až překvapivě doplňovat. Poměrně frekventovaným tématem v oblasti ekonomie je v souvislosti s rostoucí mírou nezaměstnanosti v řadě evropských zemí a požadavkem vyšší konkurenceschopnosti větší mobilita a flexibilita pracovní síly. Ne náhodou byl rok 2006 vyhlášen Evropskou komisí Evropským rokem mobility pracovníků. Větší část příspěvků v tomto čísle je proto věnována otázce migrace, zejména pak migrace za pracovními příležitostmi (pracovní mobilita), a to jak migrace zahraniční, tak vnitřní (mezi regiony daného státu). Neopomenuta nezůstala ani otázka zamýšlené migrace v případě reálné hrozby nezaměstnanosti v ČR. Míra migrace – ať už vnitřní, ale ve větší míře spíše zahraniční – je mimo jiné ovlivněna rozdílností ekonomických podmínek východí a západní země (či regionu). Jedním z klíčových ukazatelů ekonomické vyspělosti země (regionu) je příjmová úroveň. Způsob měření příjmů a rozdílnost definic ukazatele chudoby je proto rovněž tématem jednoho z příspěvků tohoto čísla. Nad možným konfliktem zájmů (zaměstnanci versus zaměstnavatelé) na trhu práce v moderních ekonomikách, jehož důsledky se ve své „extrémní“ podobě projevily zatím ve Francii, se zamýšlí z pohledu ekonomické sociologie autor dalšího příspěvku.</p> <p>Úvodní příspěvek informuje o semináři „Mobilita pracovníků v EU a zkušenosti ČR“, který uspořádala Informační kancelář Evropského parlamentu (EP), a o faktech týkajících se problematiky otevírání trhů práce zemí EU 15 pracovníkům z 8 nových členských zemích EU s komunistickou minulostí. Jestliže obavy zemí EU 15 z otevření svých pracovních trhů občanům z nově přistoupivších postkomunistických zemí se ukázaly jako zcela neopodstatněné, jistým nebezpečím pro nové členské státy EU může být odliv vysoce kvalifikované pracovní síly motivovaný převážně ekonomickými důvody.</p> <p>Martina Mikeszová se ve svém příspěvku věnuje mezinárodnímu zrovnání míry vnitřní mobility v ČR a ve vybraných evropských zemích. Na základě obou uvedených měr vnitřní mobility se ČR řadí k zemím s velmi nízkou prostorovou mobilitou. Stručně jsou zmíněny možné důvody tohoto negativního stavu.</p> <p>Martin Lux ve svém příspěvku prezentuje výsledky analýz provedených na datovém souboru z výzkumu Postoje k bydlení v ČR 2001 zaměřených na otázku, zda právní vztah k bydlení (tj. skutečnost, zda člověk bydlí v nájmu či ve vlastním, a pokud v nájmu, pak jaké nájemné hraří) má prokazatelný statistický významný vliv na zamýšlenou ochotu stěhovat se za prací v případě nezaměstnanosti nebo její hrozby.</p>	<p><b>kontakt</b></p> <p>Vydává Sociologický ústav Akademie věd České republiky</p> <p>Redakční rada:</p> <p>Daniel Čermák Anna Gabrielová Iva Chludilová Jitka Laštovková Yana Leontiyeva Hana Mariková Petra Rakušanová Markéta Sedláčková Natalie Simonová Petř Sunega</p> <p>Adresa: SOCIOweb Sociologický ústav AV ČR Jilská 1, 110 00 Praha 1 tel/fax: +420 286 840 129, 222 221 662 e-mail: <a href="mailto:socioweb@soc.cas.cz">socioweb@soc.cas.cz</a></p> <p>ISSN 1214-1720 © Sociologický ústav AV ČR, Praha</p>
--	---

http://www.soc.cas.cz/

SOU Sociologický ústav Akademie věd České republiky

english Vyhledávání   
Home » Výzkumná oddělení

### Sociologie politiky

<p><b>Kdo jsme</b></p> <p><b>Projekty</b></p> <p><b>Aktuality</b></p> <p><b>Lidé</b></p> <p><b>Hosté</b></p> <p><b>Knihovna</b></p> <p><b>Odkazy</b></p>	<p><b>Vedoucí oddělení:</b> <a href="#">PhDr. Zdenka Mansfeldová, CSc.</a></p> <p><b>Členové oddělení:</b> <a href="#">Alžběta Bernardyová</a> <a href="#">PhDr. Lukáš Linek</a> <a href="#">Mgr. Petra Rakušanová, M.A.</a> <a href="#">Pat Lyons, M.A., Ph.D.</a> <a href="#">Bc. Barbora Stašková</a></p> <p>Oddělení politické sociologie se zabývá systematickým studiem základních procesů demokratického politického systému České republiky a některých jeho aktérů. Hlavními tématy výzkumu jsou politické strany a systém stran ČR, poslanci a senátoři Parlamentu ČR, reprezentace zájmů v oblasti práce a kapitálu (sociální dialog), občanská společnost, vzájemný vztah občanské společnosti, politických stran a státu.</p> <p><b>Oddělení v současné době pracuje mimo jiné na těchto projektech:</b> "Politicko-právní institucionální rámec České republiky a jeho preoměny v kontextu vstupu do Evropské unie" (PhDr. Zdenka Mansfeldová, CSc.), "Participace, demokracie a občanství v České republice a mezinárodní komparace" (Mgr. Petra Rakušanová, M.A.), "Legitimita politického systému a nerovnosti: vývoj v České republice v komparativní perspektivě" (PhDr. Lukáš Linek),</p>	<p><b>Další informace</b></p> <p><a href="#">Oddělení</a></p> <p><a href="#">Řešené projekty</a></p> <p><a href="#">ukončené projekty</a></p> <p style="text-align: center; font-size: 24px; font-weight: bold; color: #0056b3;">Parliamentary DICE</p>
--	---	---

[Výzkumná oddělení](#)

[Publikace a periodika](#)

[EVVM](#)

[Datový archiv](#)

## **Participace, demokracie a občanství v evropském kontextu**

**Petra Rakušanová, Blanka Řeháková**

Edice Sociologické studie/Sociological Studies 06:3

Řídí: Marie Čermáková

Překlady: Robin Cassling, Daniel Meier

Redakce: Anna Gabrielová

Návrh edice a obálka: Zdeněk Trinkewitz

Sazba: Petr Teichmann

Tisk a vazba: Adam studio, Praha

Vydal: Sociologický ústav AV ČR

Jilská 1, 110 00 Praha 1

Náklad 180 výtisků

1. vydání

Praha 2006

Prodej zajišťuje Tiskové a ediční oddělení

Sociologického ústavu AV ČR

tel.: 222 221 761, fax: 222 220 143

e-mail: prodej@soc.cas.cz