



Ústav geoniky AV ČR, v. v. i.,
pobočka Brno – Environmentální geografie

VYUŽITÍ KRAJINOMALBY V KRAJINNÉ EKOLOGII

Jan Lacina, Petr Halas

Problém a metoda

K hodnocení změn ve využití krajiny, a tím i jejího rázu se běžně používá srovnání map, fotografií, leteckých a v posledních desetiletích i družicových snímků. Ke stejnému účelu může posloužit i krajinomalba, případně grafická ztvárnění krajiny, pokud jsou ovšem k danému účelu dostatečně realistické. V tomto směru má výtvarné umění na území dnešní České republiky dlouhou tradici. Na pražské Akademii výtvarných umění se od začátku 19. století s přestávkami vystřídal několik krajinářských škol (Karla Postla, Antonína Mánesa, Maxe Haushofera, Julia Mařáka, Otakara Nejedlého), které vychovaly – často s přispěním výtvarného školení v cizině – desítky zpodobitelů české i moravské krajiny.

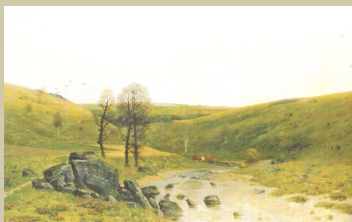
Různé části naší vlasti byly přitom krajinářii různě frekventovány. K těm nejfrekventovanějším patří právě některá území dnešního Pardubického kraje s přesahem do sousedních krajů Vysočina a Hradec Králové. Opomeneme-li průkopnickou tvorbu Adolfa Kosárka (1830–1859), který své krajiny na pomezí romantismu a realismu komponoval i v nížinné části Pardubicka, jedná se orograficky o Podorlickou pahorkatinu s četnými pohledy na vlastní hřeben Orlických hor a o Železné hory (na styku se Žďárskými vrchy) s Doubravskou brázdou v jejich podhůří. Z výběru zobrazovaných míst je zřejmé, že malíři si vybírali především záběry malebné harmonické kulturní krajiny, nikoliv divočinu. Z desítek jmen a stovek krajinářských děl vyberme alespoň pár příkladů.

Předběžné výsledky výzkumu

Zatím se podařilo v reálu identifikovat cca 50 krajinomalb, především ve vrchovinných a pánevních krajinách ČR. Kromě shora uvedených malířů se podařilo „vejít“ do některých krajinomalb Josefa Jambora (to nejčastěji), Jindřicha Pruchy, Jana Trampoty, Emanuela Ranného st., Oldřicha Blažička aj.

Na základě srovnání obrazů se současným stavem krajinového záběru lze konstatovat, že žádný záběr není v současnosti zcela stejný. Změny se týkají většinou vegetačního krytu a zástavby. Často zmizela charakteristická „mateřská znaménka“ krajiny – např. drobná vřesoviště, mateřidouškové meze, neruderalizované mokřady. Všeobecně přibýlo břehových porostů, ovšem kolem většinou regulovaných toků. Třebaže v podhorských oblastech přibýlo trvalých travních porostů a pole téměř chybějí, zmizela (zalesněním) typická pastevní krajina na neúrodných skalnatých a kamenitých stráních říčních údolí. Dříve zatrávněné nivy byly naopak zorněny. Přibýlo ruderalních ladí i linií.

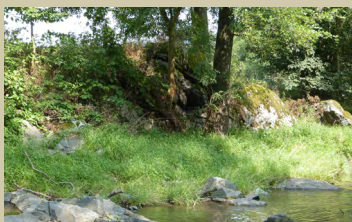
Z libých – esteticky i ekologicky vyvážených malířských krajin – se mnohde staly krajiny nelibé.



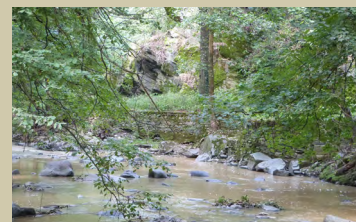
Obr. 1.1. Antonín Chittussi (1847–1891), rodák z Ronova nad Doubravou, poučen francouzskými barbozovými krajinářii, maloval v pléneru ve Francii i v krajině rodné. K jeho vrcholným dílům patří olejomalba „Z údolí Doubravy“ (1886). Jedná se o segment pastevní krajiny ve skalnatém údolí řeky s osamělými stromy.



Obr. 1.2. Architekt Ladislav Žák ve své dohře inspirativní knize „Obytná krajina“ (1947) využil Chittussioho obraz k varovné demonstraci toho, jak bude krajina vypadat při další rozpínosti lidské civilizace.



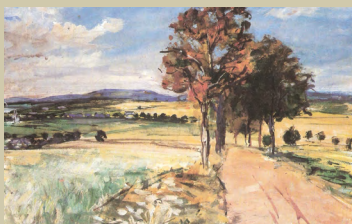
Obr. 1.3., 1.4. K takové drastické změně zde našetřít nedošlo. Přesto zde hledáme Chittussioho záběr marně. Svahy údolního zářezu řeky Doubravy (tzv. Chittussioho údolí v přírodním parku Doubrava) jsou totiž téměř souvisle zalesněné. Navíc je pravděpodobné, že malíř svoje obrazy údolí Doubravy komponoval z více záběrů. Foto: Jan Gerthner.



Obr. 2.1. V Chittussioho stopách zde o desetiletí později kráčel jeho obdivovatel František Kaván (1866–1941). Mimo jiné zde namaloval r. 1895 známý, často reprodukováný obraz se složitým názvem „Železné hory. Na potoce Třemošnickém o korytě kamenitě a bodlákem zarostlém.“ Tento záběr proti proudu pravoběžného přítoku Doubravy zobrazuje jeho široké povodňové koryto (zřejmě po povodni r. 1890) s nátržovými břehy. Jeho suchá pravoběžná část je zarostlá vegetací s dominancí „bodláků“, kterým je zřejmě bodlák kadeřavý. Zmlazení vrb zde pět let po povodni chybí díky selektivní pastvě.



Obr. 2.2. Velkolepé panorama Železných hor není dnes z přesně stejného místa vidět, neboť jej zakrývá vzrostlý porost podél regulovaného toku, uvězněného do románské kamenné navigace. Dříve zatrávněná široká niva je z větší části zorněna a oseta ozimou řepkou. Obec Třemošnice pod Železnými horami se rozrostla v průmyslové městečko. Foto: Petr Halas.



Obr. 3.1. Vojtěch Sedláček (1892–1973) maloval mírně zvlněnou zemědělskou krajinu v okolí rodných Libčan, ve 20. letech přestěhoval do Javornice v čtenější Podorlické pahorkatině. Až do konce života odtud vyjížděl bryčkou, aby zachytil tuto harmonickou zemědělsko-lesní krajinu v jejích ročních proměnách. I v dobách, kdy i zde dávno na družstevních polích oraly traktory, umínil jako jedinou tažnou sílu v zemědělství maloval a kreslil své oblíbené koně. V obraze „Orlické hory od Rampuše“ (1956) však tato charakteristická státaž v požhové krajině chybí



Obr. 3.2. Po 40 letech je tento Sedláčkův záběr téměř stejný. I ty staré javory klany a jeřáby podél úzké a tiché silničky (hodinu po ní nic neprojeje) zde dosud rostou. V podhorské krajině však dnes chybí jakákoliv žití obilnišť. Bývalá pole byla již před lety zatrávněna, pasoucí se dobytce však chybí. Krajina krásná, ale pustá. Foto: Petr Halas.



Obr. 4.1. Nejuznávanější český krajinář Antonín Slaviček (1870–1910) maloval jak na pomezí Železných hor a Žďárských vrchů, tak i (své poslední nedokončené krajinomalby) v podhůří Orlických hor. K jeho nejznámějším dílům patří rozměrný obraz „U nás v Kamenickách“ (1904). Třebaže si v dopise příteli povzdechl, že za zamýšleného ponoru do tohoto kraje a jeho lidí „neznohl ani tisíci díl“, podařilo se mu nad jiné zachytit nedilnou jednotu dynamické oblohy, země, vody, vegetačního krytu s převahou luk a zdejších lidí (ženy s kravami) v typickém segmentu vrchovinné zemědělsko-lesní krajiny.



Obr. 4.2. Dnes, po více jak sto letech. Lze do záběru slavného obrazu vstoupit bez zábran a vidět zdánlivě totéž. Místo prašné cesty zde ovšem vede rušná asfaltová silnice, lemovaná novou generací jeřábů i břiz. Dříve oblé zemité břehy rybníčku v popředí jsou zpevněny hranami románských kamenů. Až na doraz levého okraje obrazu se moderní domky rozrostla kdysi zapadlá malá vesnice Kamenický. A třebaže zde stále převládají polokulturní květnaté louky, ženy s kravami, vracející se z pastvy, bychom zde vyhledali marně. Foto: Josef Ptáček.