



**Centrum pro výzkum veřejného mínění
Sociologický ústav AV ČR, v.v.i.**
Jilská 1, Praha 1
Tel.: 286 840 129
E-mail: jan.cervenka@soc.cas.cz

Politická kultura veřejně činných lidí – březen 2016

Technické parametry

<i>Výzkum:</i>	<i>Naše společnost, v16-03</i>
<i>Realizátor:</i>	<i>CVVM, Sociologický ústav AV ČR, v.v.i.</i>
<i>Projekt:</i>	<i>Naše společnost – projekt kontinuálního výzkumu veřejného mínění CVVM SOÚ AV ČR, v.v.i.</i>
<i>Termín terénního šetření:</i>	<i>7. – 14. 3. 2016</i>
<i>Výběr respondentů:</i>	<i>Kvótní výběr</i>
<i>Kvóty:</i>	<i>Kraje (oblasti NUTS 3), velikost místa bydliště, pohlaví, věk, vzdělání</i>
<i>Zdroj dat pro kvótní výběr:</i>	<i>Český statistický úřad</i>
<i>Reprezentativita:</i>	<i>Obyvatelstvo ČR ve věku od 15 let</i>
<i>Počet dotázaných:</i>	<i>1079</i>
<i>Počet tazatelů:</i>	<i>250</i>
<i>Metoda sběru dat:</i>	<i>Osobní rozhovor tazatele s respondentem – kombinace rozhovorů PAPI a CAPI</i>
<i>Výzkumný nástroj:</i>	<i>Standardizovaný dotazník</i>
<i>Otázky:</i>	<i>PS.17</i>
<i>Zveřejněno dne:</i>	<i>19. dubna 2016</i>
<i>Zpracoval:</i>	<i>Jan Červenka</i>

V březnu Centrum pro výzkum veřejného mínění zjišťovalo, jak obyvatelé ČR hodnotí politickou kulturu veřejně činných lidí, tedy to, jak mezi sebou jednájí, jak na veřejnosti vystupují a jak informují o problémech¹.

Výsledky zachycené v tabulce 1 ukazují, že relativně nejlépe ze skupin zařazených do výzkumu v současnosti lidé hodnotí představitele místních (obecních) samospráv, když v jejich případě téměř tři pětiny (58 %) dotázaných soudí, že jejich politická kultura je dobrá, zatímco opačný názor zastává necelá třetina (31 %) veřejnosti. U žádné z dalších hodnocených skupin pak už kladné hodnocení jejich politické kultury významně nepřevážilo nad hodnocením záporným. Vyrovnané podíly příznivého a nepříznivého hodnocení jsme zaznamenali v případě politiků ANO (44 % dobrá, 43 % špatná), politiků ČSSD (43 % dobrá, 45 % špatná) a na trochu nižší úrovni při zvýšeném podílu nerozhodnutých i představitelů krajských samospráv (shodně 36 % dobrá i špatná). U ostatních pak již vesměs výrazně převažuje kritický postoj v hodnocení jejich politické kultury. O málo více než třetina (36 %) respondentů hodnotí kladně politickou kulturu členů vlády, bezmála tři pětiny (59 %) lidí však vnímají vládu v tomto ohledu opačně. Stejně či srovnatelné podíly příznivého hodnocení, jako u členů vlády, se objevily také v případě politiků KDU-ČSL (36 %) a politiků KSČM (34 %), ovšem při poněkud nižším

¹ Otázka: „Zajímalo by nás, co si myslíte o politické kultuře veřejně činných lidí, tedy o tom, jak mezi sebou jednájí, jak na veřejnosti vystupují a informují o problémech. Jaká je podle vás politická kultura a) členů vlády, b) poslanců, c) senátorů, d) představitelů krajské samosprávy, e) představitelů místní (obecní) samosprávy, f) politiků ANO, g) politiků ČSSD, h) politiků KDU-ČSL, i) politiků KSČM, j) politiků ODS, k) politiků TOP 09, l) politiků Úsvitu s Blokem proti islámu m) politiků SPD (Svobody a přímé demokracie)?“

podílu negativního hodnocení, které se u obou uvedených skupin pohybovalo těsně pod hladinou jedné poloviny (shodně 48 %). Zhruba tři desetiny (29 %) občanů příznivě hodnotí politickou kulturu senátorů, tři pětiny (60 %) si myslí opak. Asi čtvrtina (25 %) dotázaných označila jako dobrou a více než dvě pětiny (44 %) jako špatnou politickou kulturu politiků strany Úsvit, jež v době konání výzkumu vystupovala jako subjekt ve spojení s Blokem proti islámu. Jen nepatrně nižší v porovnání s Úsvitem, o málo více než pětinový (22 %), byl podíl příznivého hodnocení politické kultury politiků Strany přímé demokracie, kterou negativně v tomto směru hodnotí jen o málo více než třetina (36 %) oslovených při značně vysokém, více než dvoupětinovém (42 %) podílu nerozhodnutých. Těsně nad hranicí jedné pětiny se pohybuje také pozitivní hodnocení politické kultury politiků TOP 09 (22 %) a politiků ODS (21 %), ovšem při výrazně vyšším, téměř dvoutřetinovém podílu opačného mínění (64 % v případě TOP 09, 65 % u ODS). Nejhůře ze všech zkoumaných skupin vyznívá hodnocení poslanců, jejichž politickou kulturu jako dobrou hodnotí asi tak jeden z šesti (17 %) lidí, zatímco více než tři čtvrtiny (78 %) občanů se na politickou kulturu poslanců dívají jako na špatnou.

Tabulka 1: Politická kultura veřejně činných lidí (%)

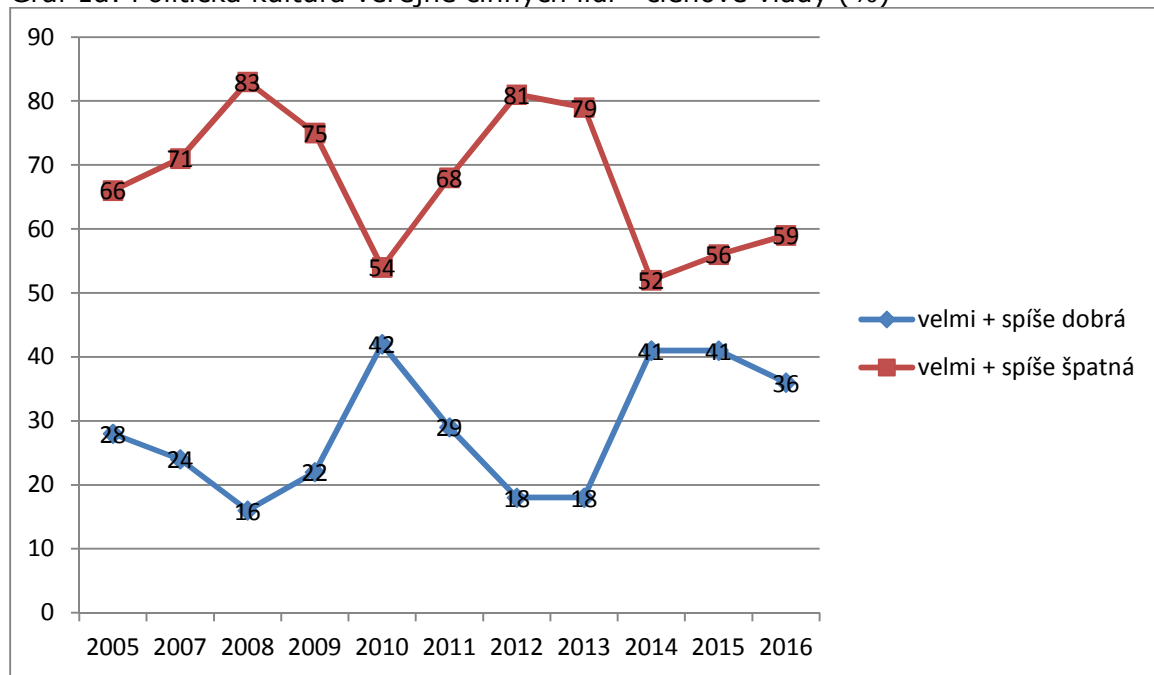
	velmi dobrá	spíše dobrá	spíše špatná	velmi špatná	+/-
členové vlády	2	34	42	17	36/59
poslanci	0	17	50	28	17/78
senátoři	1	28	43	17	29/60
představitelé krajských samospráv	3	33	27	9	36/36
představitelé místních (obecních) samospráv	9	49	23	8	58/31
politici ANO	7	37	31	12	44/43
politici ČSSD	5	38	33	12	43/45
politici KDU-ČSL	4	32	35	13	36/48
politici KSČM	5	29	32	16	34/48
politici ODS	3	18	43	22	21/65
politici TOP 09	3	19	39	25	22/64
politici Úsvitu s Blokem proti islámu	3	22	28	16	25/44
politici SPD	3	19	24	12	22/36

Poznámka: Dopočet do 100 % v řádcích tvoří odpovědi „nevím“.

Zdroj: CVVM SOÚ AV ČR, v.v.i., Naše společnost 7. – 14. 3. 2016, 1079 respondentů starších 15 let, osobní rozhovor.

Jak ukazují grafy 1a až 1k, v porovnání s předchozím výzkumem z března 2015 se opětovně propadlo hodnocení politické kultury politiků ANO (pokles příznivého hodnocení o 9 procentních bodů oproti loňsku a o 15 procentních bodů oproti březnu 2014, naopak kritické hodnocení zaznamenalo vzestup o 6 procentních bodů od loňska a o 16 bodů od výzkumu konaného před dvěma lety) a jisté zhoršení od minulého šetření se objevilo i u členů vlády (pokles podílu velmi + spíše dobrá o 5 procentních bodů), poslanců i senátorů (shodně pokles podílu velmi + spíše dobrá o 6 procentních bodů, nárůst podílu velmi + spíše špatná o 5 procentních bodů), představitelů krajských samospráv (pokles podílu velmi + spíše dobrá o 5 procentních bodů) a představitelů místních samospráv (pokles podílu velmi + spíše dobrá o 4 procentní body). Naopak mírné zlepšení hodnocení politické kultury, byť pouze v podobě poklesů podílů jejího kritického hodnocení, lze oproti loňsku vidět v případě politiků KSČM, politiků ODS (v obou případech se snížil podíl velmi + spíše špatná o 5 procentních bodů) a politiků ČSSD (pokles podílu velmi + spíše špatná o 4 procentní body).

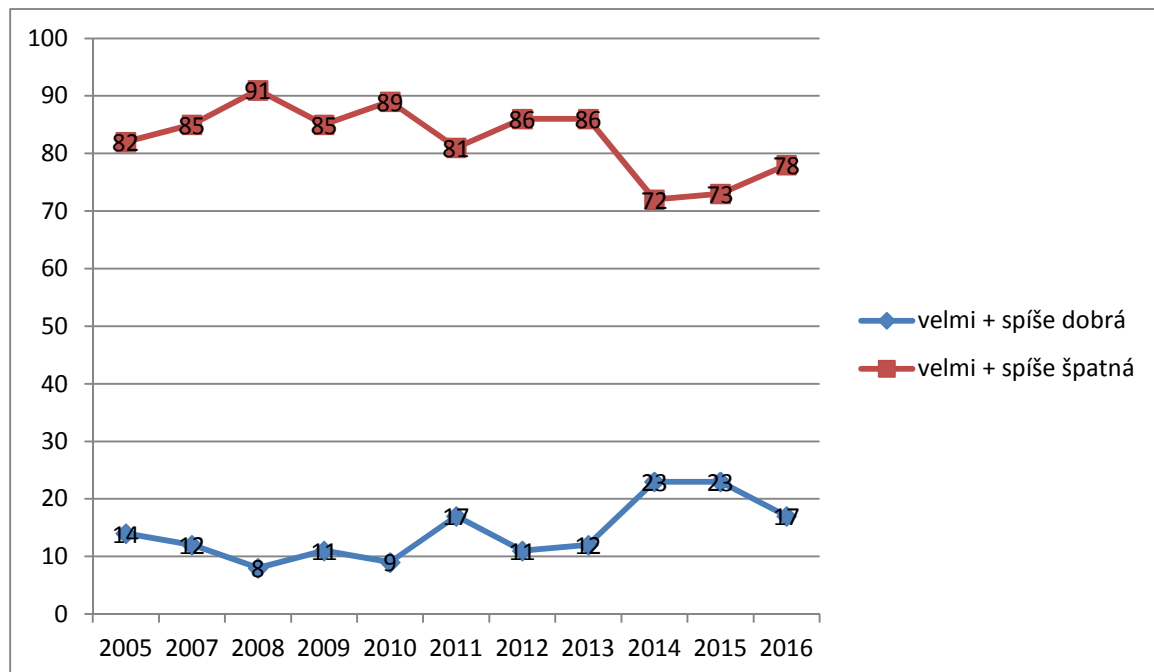
Graf 1a: Politická kultura veřejně činných lidí - členové vlády (%)



Poznámka: Dopočet do 100 % tvoří odpovědi „nevím“.

Zdroj: CVVM SOÚ AV ČR, v.v.i., Naše společnost.

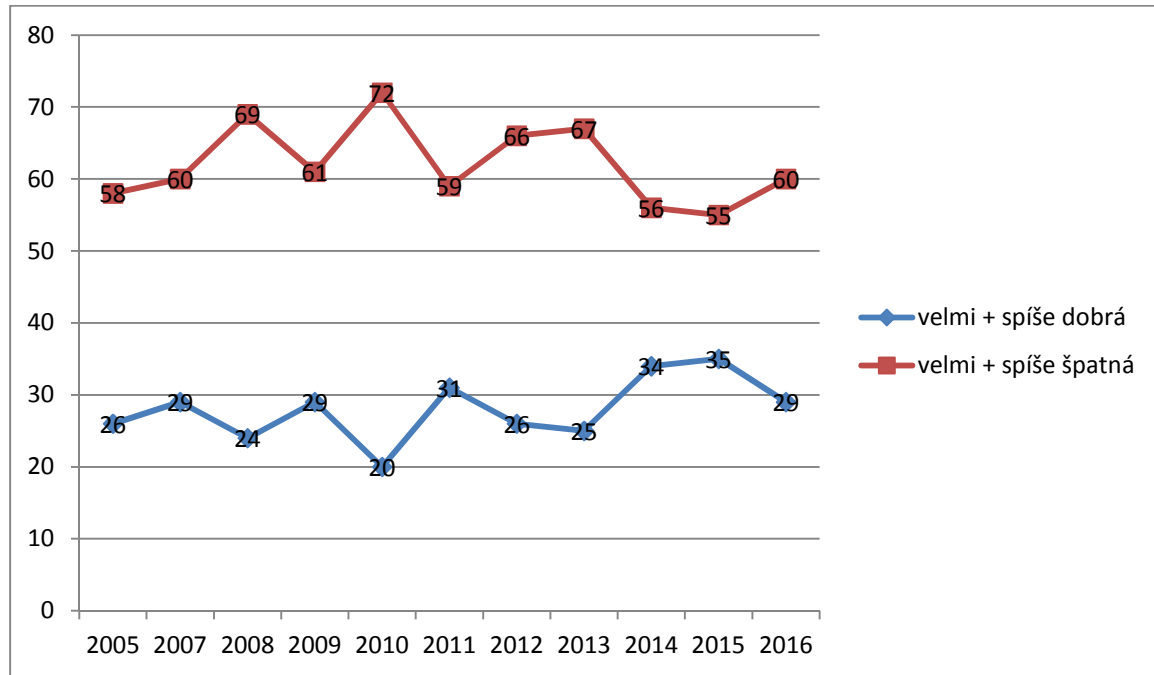
Graf 1b: Politická kultura veřejně činných lidí - poslanci (%)



Poznámka: Dopočet do 100 % tvoří odpovědi „nevím“.

Zdroj: CVVM SOÚ AV ČR, v.v.i., Naše společnost.

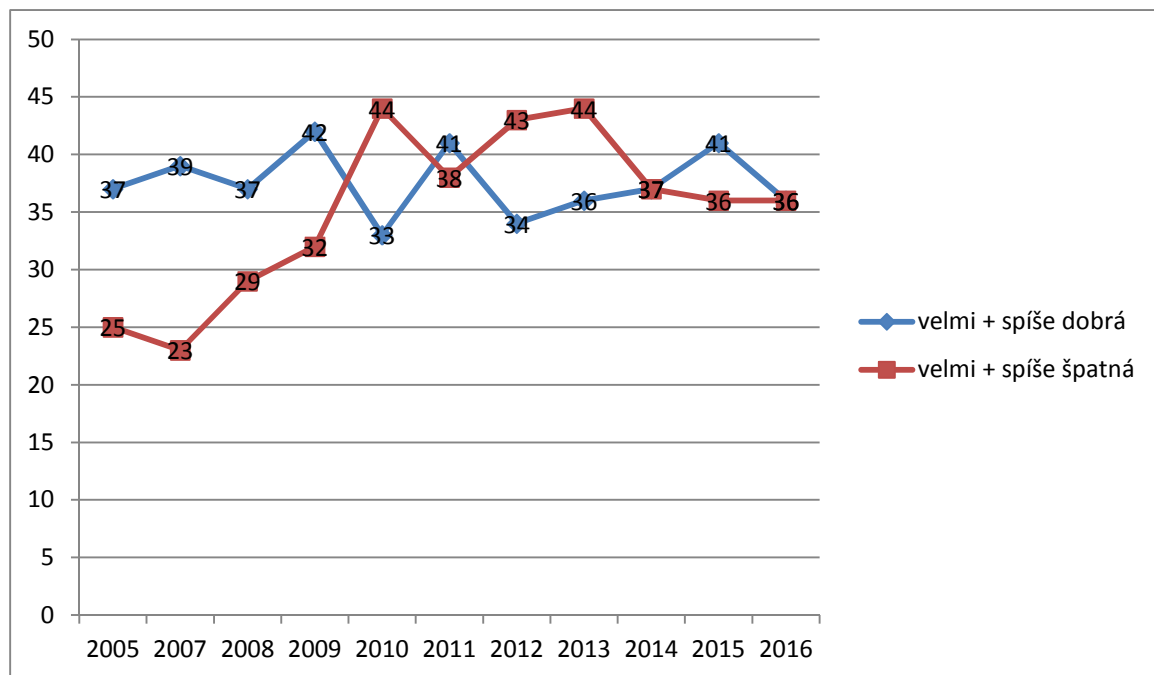
Graf 1c: Politická kultura veřejně činných lidí - senátoři (%)



Poznámka: Dopočet do 100 % tvoří odpovědi „nevím“.

Zdroj: CVVM SOÚ AV ČR, v.v.i., Naše společnost.

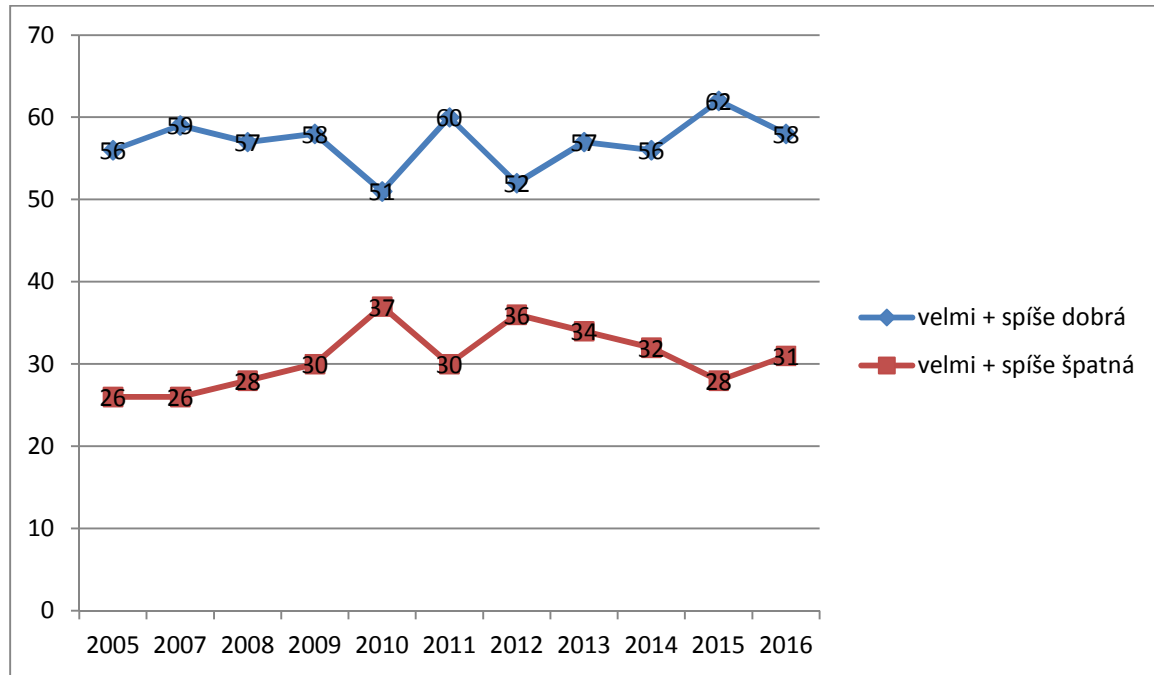
Graf 1d: Politická kultura veřejně činných lidí - představitelé krajských samospráv (%)



Poznámka: Dopočet do 100 % tvoří odpovědi „nevím“.

Zdroj: CVVM SOÚ AV ČR, v.v.i., Naše společnost.

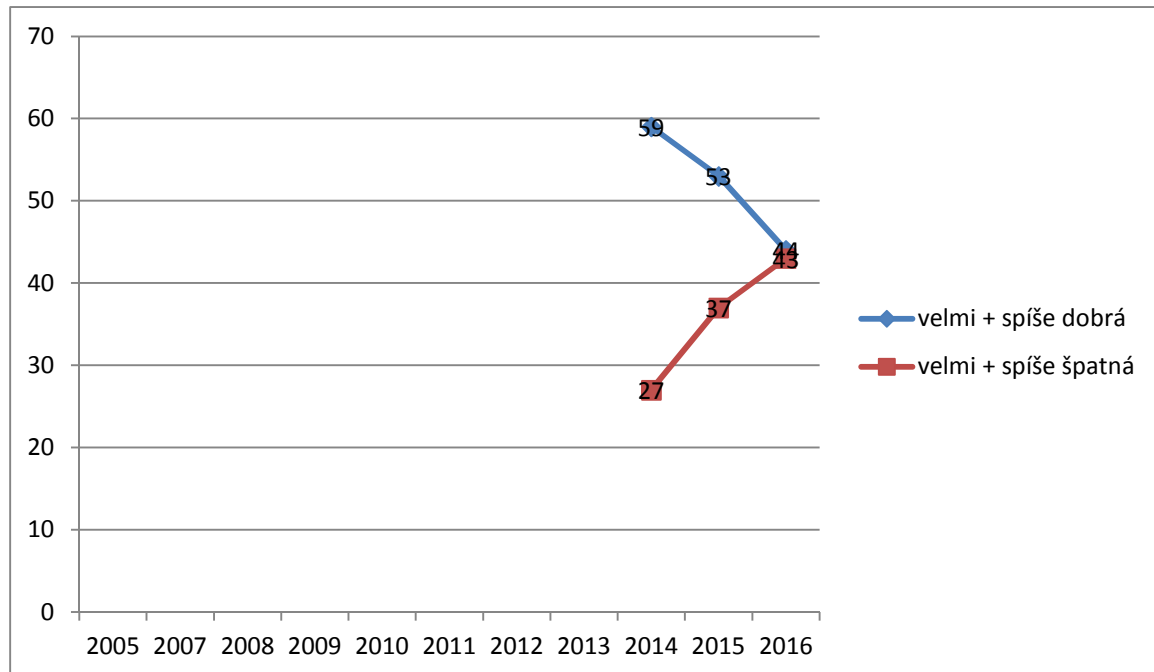
Graf 1e: Politická kultura veřejně činných lidí - představitelé místních samospráv (%)



Poznámka: Dopočet do 100 % tvoří odpovědi „nevím“.

Zdroj: CVVM SOÚ AV ČR, v.v.i., Naše společnost.

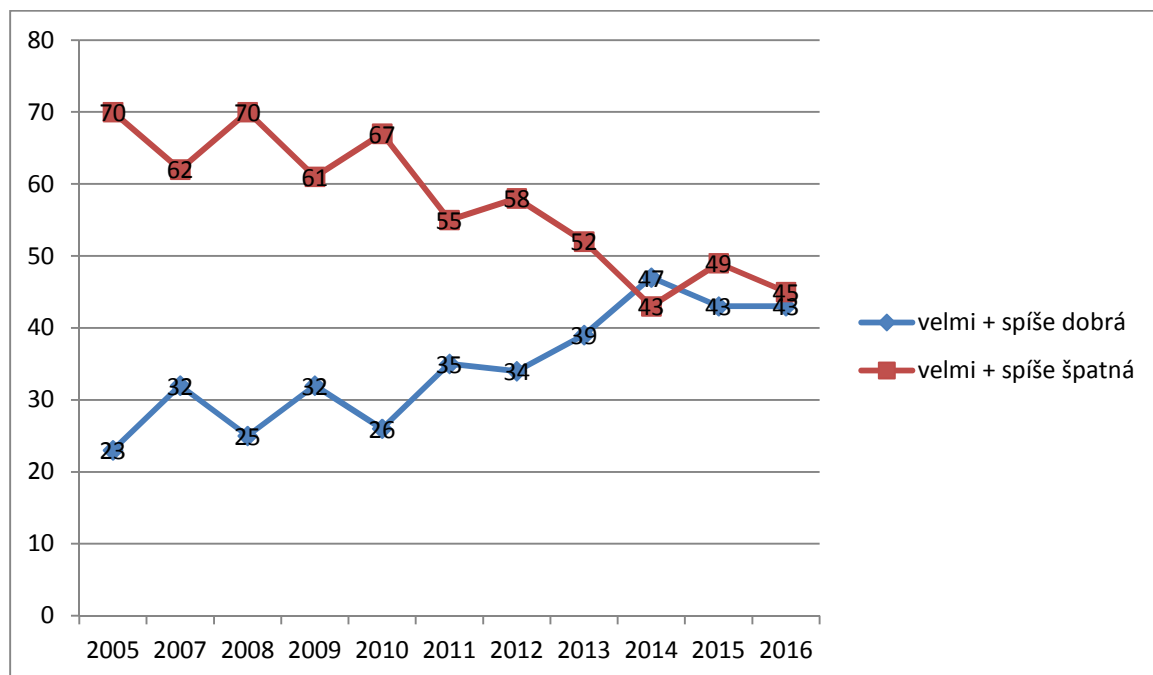
Graf 1f: Politická kultura veřejně činných lidí - politici ANO (%)



Poznámka: Dopočet do 100 % tvoří odpovědi „nevím“.

Zdroj: CVVM SOÚ AV ČR, v.v.i., Naše společnost.

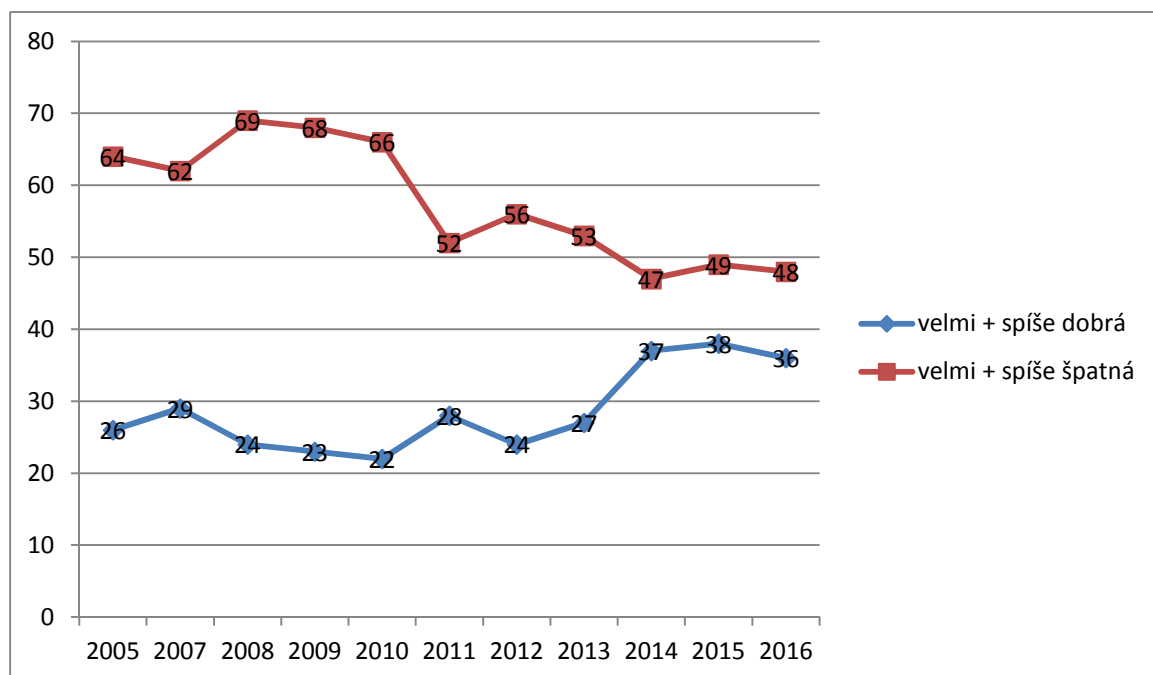
Graf 1g: Politická kultura veřejně činných lidí - politici ČSSD (%)



Poznámka: Dopočet do 100 % tvoří odpovědi „nevím“.

Zdroj: CVVM SOÚ AV ČR, v.v.i., Naše společnost.

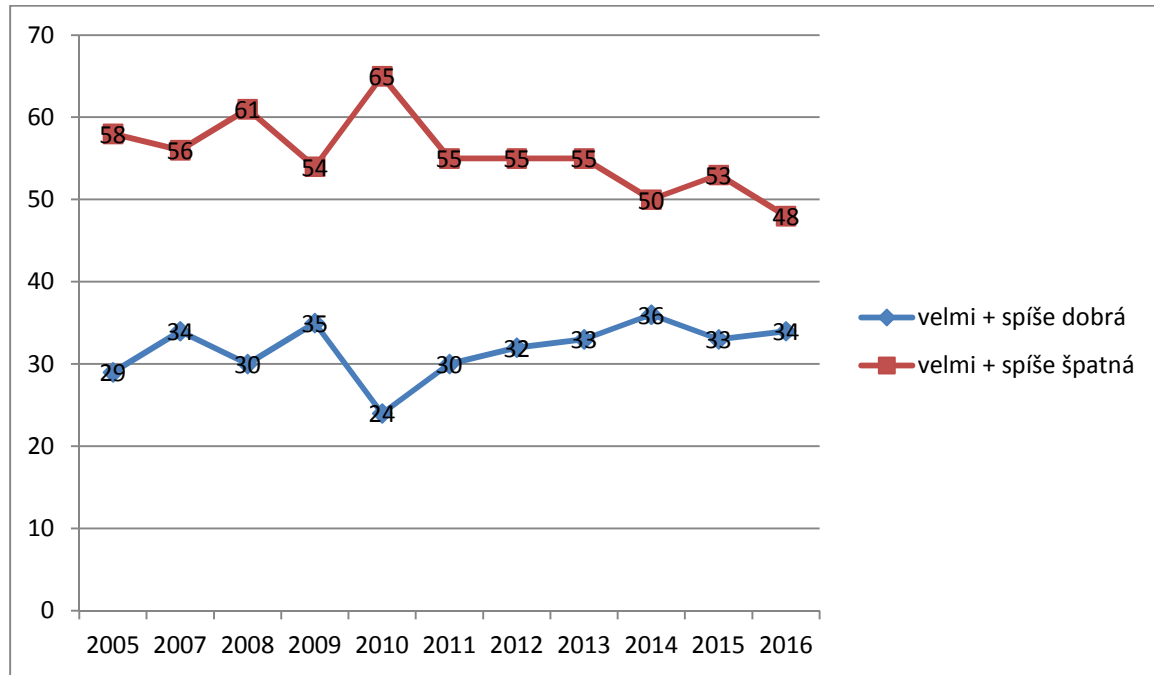
Graf 1h: Politická kultura veřejně činných lidí - politici KDU-ČSL (%)



Poznámka: Dopočet do 100 % tvoří odpovědi „nevím“.

Zdroj: CVVM SOÚ AV ČR, v.v.i., Naše společnost.

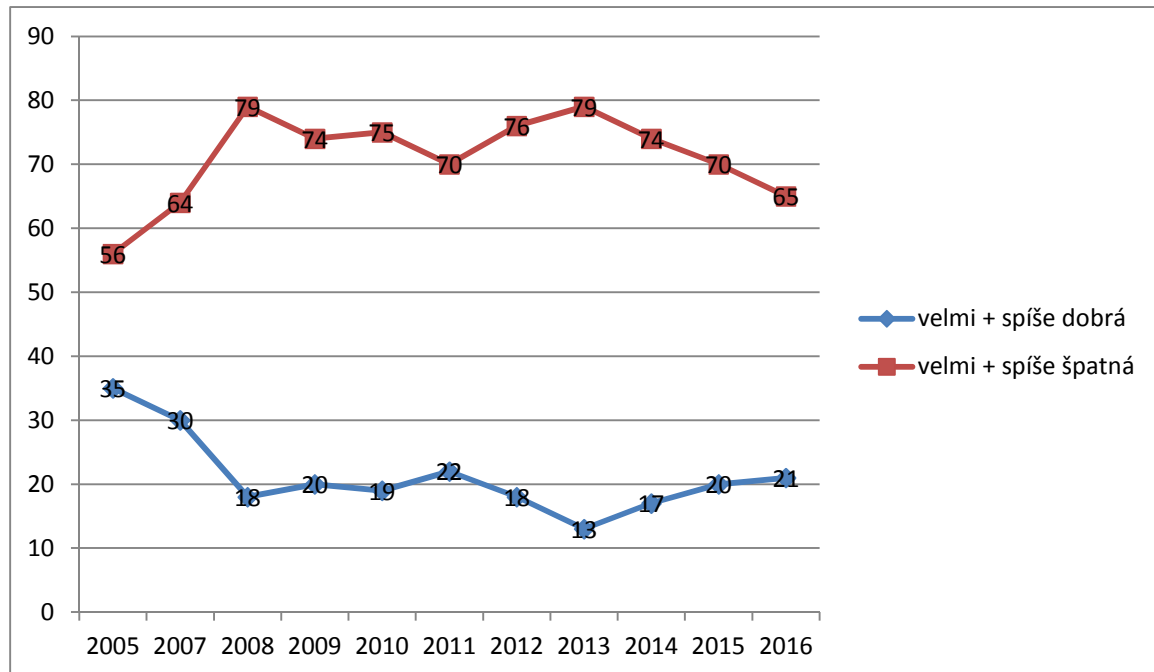
Graf 1i: Politická kultura veřejně činných lidí - politici KSČM (%)



Poznámka: Dopočet do 100 % tvoří odpovědi „nevím“.

Zdroj: CVVM SOÚ AV ČR, v.v.i., Naše společnost.

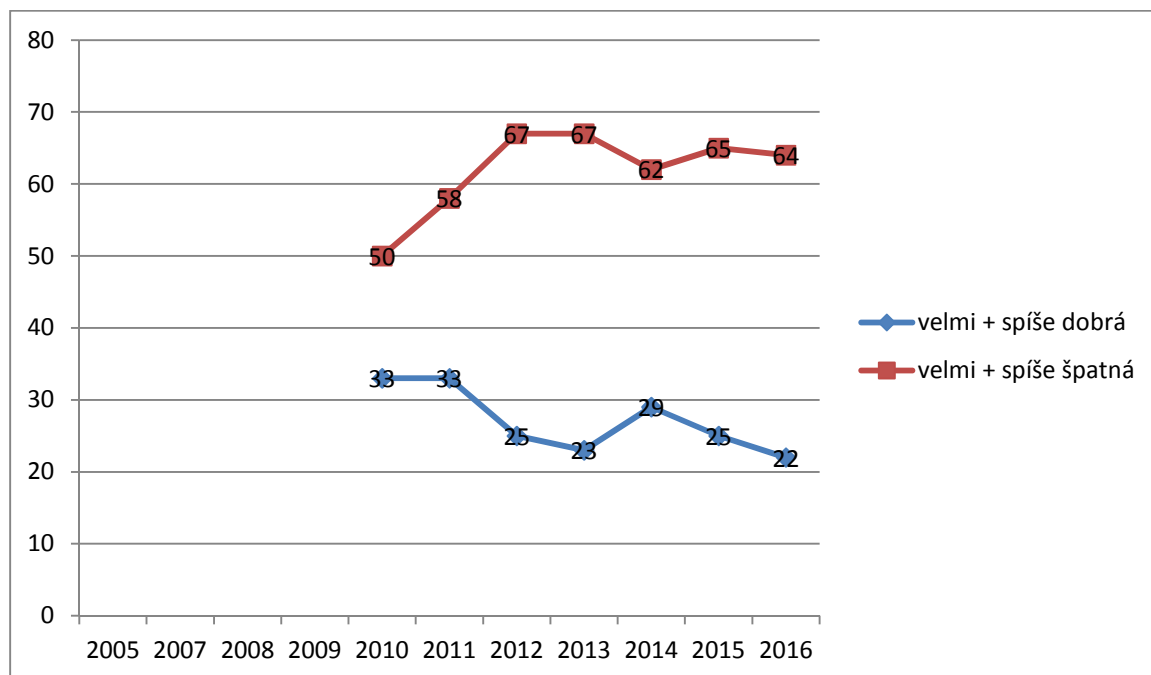
Graf 1j: Politická kultura veřejně činných lidí - politici ODS (%)



Poznámka: Dopočet do 100 % tvoří odpovědi „nevím“.

Zdroj: CVVM SOÚ AV ČR, v.v.i., Naše společnost.

Graf 1k: Politická kultura veřejně činných lidí - politici TOP 09 (%)



Poznámka: Dopočet do 100 % tvoří odpovědi „nevím“.

Zdroj: CVVM SOÚ AV ČR, v.v.i., Naše společnost.

Podrobnější analýza ukázala, že stoupenci jednotlivých politických stran výrazně lépe hodnotí politiky ze stran, které sami preferují, a v menší míře i politiky těch stran, které jsou s jimi preferovanou stranou ideologicky a programově spřízněné, případně spojené ve společné koalici. Voliči ČSSD tak kromě politiků své strany relativně příznivěji hodnotili i politiky KDU-ČSL a KSČM, voliči ANO lépe vnímají politiky ČSSD a stoupenci ODS a TOP 09 navzájem poněkud lépe vnímají politiky z TOP 09 či ODS. Voliči ČSSD a ANO relativně příznivěji hodnotí členy vlády, voliči ANO lépe vnímají i představitele místních samospráv a spolu se stoupenci ODS a ČSSD rovněž senátory, příznivci ODS poněkud lépe hodnotí krajské zastupitele. Ke všem skupinám s výjimkou politiků Úsvitu s Blokem proti islámu se naopak kritičtěji vymezují lidé, kteří by nešli volit a nemají žádnou preferovanou stranu. Ti, kdo preferují KSČM, jsou významně kritičtější ve vztahu k politikům TOP 09, ODS a v menší míře i k politikům KDU-ČSL či ANO. Příznivci ODS jsou kritičtější ve vztahu k politikům KSČM. Stoupenci ČSSD zaujímají relativně kritičtější postoj k politikům Úsvitu s Blokem proti islámu.

Hodnocení politické kultury představitelů ústavních orgánů a samospráv výrazně koreluje s důvěrou v tyto orgány. Představitelé vlády, parlamentu i samospráv a politiky ANO, ODS, TOP 09, KDU-ČSL i ČSSD lépe hodnotí dotázaní s dobrou životní úrovní své domácnosti. S výjimkou politiků Úsvitu s Blokem proti islámu, kde se v tomto ohledu rozdíly neobjevily, u všech zkoumaných skupin se hodnocení zlepšuje s rostoucí spokojeností s politickou situací. S rostoucím věkem se zlepšuje hodnocení politické kultury politiků KSČM, lidé ve věku od 60 let výše kritičtěji hodnotí politiky ODS a TOP 09. Absolventi vysokých škol v poněkud lepším světle vidí členy vlády a politiky TOP 09.