



■ Střepty se lepí speciálními lepidly, která musejí být odolná proti stárnutí.

### ZPEVNIT A OŠETŘIT

V dalších krocích se provádí zpevňování nekvalitních střeptů. Po suchém mechanickém očištění a vysušení probíhá stabilizace předmětu, a to buď postříkáním za normálního tlaku, nebo ručně. Používají se speciální disperzní prostředky.

V případě střeptů je nutno předmět sestavit a slepit dohromady kvalitními speciálními lepidly, která by měla být odolná proti stárnutí. Musí vytvářet transparentní, stálodiverzní spoje odolné vůči působení světla.

Pokud některé části chybí, musejí se doplnit vhodným výplňovým materiálem. Tmelení, plombování a spárování prasklin dojde ke scelení pláště, což je základem restaurátorské práce. Na závěr proběhne barevná retuš implantátů a konzervace předmětu, která jej chrání před degradačními vlivy. Konzervační roztoky se nanášejí na výplně pro dosažení celistvosti nejčastěji retušerskými stříkacími pistolemi. ■

# Stále je co zkoumat a objevovat!

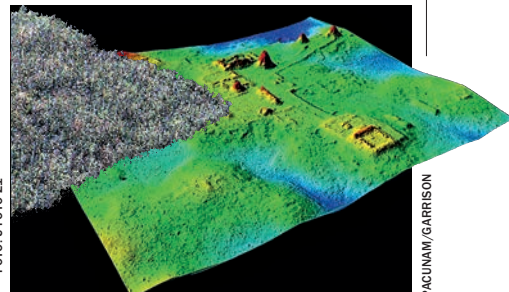
Každým rokem se objevují nové **archeologické nálezy**, měnící pohled na historii uměleckého projevu našich předků. Které však patří k těm nejnovějším?



■ Restaurování sochy „malé venuše“, která byla nalezena v okolí Opavy.

**N**ejen ve světě, ale také v České republice se objevují nové zajímavé archeologické objevy. Jeden z průzkumů začal kupříkladu v roce 2013 pod plánovanou silnicí ve směru z Opavy na Malé Hoštice.

Cílem bylo najít nejen munici z druhé světové války, ale také případné historické předměty. Pracovníkům opavského archeologického ústavu se nakonec podařilo objevit více než 6000 let starou sošku ženy. Soška zobrazuje spodní část těla ženy, která žila zhruba 4200 let před naším letopočtem, v mladší době kamenné. Nález „malé venuše“ byl svým způsobem šťastný. Vy-zvedávaný materiál ze zahloubených jam byl od hlíny a bláta. K samotnému nálezu plasticky došlo až během zpracovávání materiálu.



■ Laserová technologie LIDAR odhalila mayské stavby na severu Guatemaly.

### LASER OBJEVIL MAYSKÉ STAVBY

Mezi nejnovější objevy patří také odhalení mayských staveb v guatemalském pralese v roce 2017. To se podařilo mezinárodnímu týmu odborníků za pomoci laserové technologie LIDAR, díky které lze najít struktury nacházející se hluboko ve vegetaci.

Mezi mayskými stavbami byly objeveny také pyramidy nebo paláce. Jde o zcela výjimečný nález. Na severu Guatemaly se nachází více než 60 000 různých domů, paláců,

## Kdo patří k nejúspěšnějším archeologům historie?

S rozvojem archeologie se sice neustále objevují nová jména, ale některým dřívejším badatelům jejich místo v historii již nikdo nevezme. **21. STOLETÍ** vám nabízí **pětici velice úspěšných archeologů**.

### 1. Trojský poklad objeven!

**HEINRICH SCHLIEMANN**  
(1822-1890)

Archeologii se chtěl věnovat od útlého věku, ale nedostatek finančních prostředků mu to neumožnil. Sny se



ILUSTRACE: DEVANTART.COM

mu začaly plnit až v roce 1858. Studoval homérovskou problematiku a během toho procestoval velkou část světa. Poté vystudoval archeologii v Paříži a napsal knihu o Troji s popisem, kde by se mohla nacházet. Poté se sna-

žil Troju sám najít, ale neochota místního sultána mu práci zkomplikovala.

Začít kopat tak mohl až 11. října 1871. Nejdříve našel zbytky Apollonova chrámu v dórském stylu z doby římské. Vzhledem ke stáří těchto nálezů se rozhodl kopat hlouběji. Postupně v jednotlivých vrstvách našel stopy po zemětřesení a po požáru. Objevil různé zbytky budov nebo hliněných nádob. Podle nálezů usoudil, že se jednalo o bohaté naleziště, a tušil objevení dalších nálezů. Na kon-

ci průzkumných prací zahlédl v jedné z hradeb předměty z 23karátového zlata. Byl přesvědčen, že objevil poklad krále Priama, ale později bylo zjištěno, že šlo o královský poklad ze starší doby. Podařilo se mu nalézt také několik do kruhu poskládaných desek hradu Átreovců.

### 2. Doba bronzová, halštatská a laténská

**PAUL REINECKE**  
(1872-1958)

Německý prehistorik a archeolog studoval nejdříve medicínu a přírodní vědy. Zajímal se o praveké dějiny. Zabýval se prak-

FOTO: WIKIPEDIA



ulic, zavlažovacích kanálů, hradeb a dalších staveb.

## LEBKY, DĚSÍCI NEPŘÁTELE

Rok 2017 byl z pohledu archeologických nálezů výjimečný. Kupříkladu mexickým archeologům se podařilo v okolí Metropolitní katedrály v Mexiko City objevit bájnou věž z lidských lebek.



■ V Mexiko City byla objevena věž, která byla sestavena z lidských lebek.

Nalezeno bylo celkem 676 lebek, slepených k sobě vápencem. Tvoří věž, která má přibližně 6 metrů v průměru. Lebky byly dříve součástí velkého dřevěného rámu

FOTO: ANDINA



■ Zdobené vlysy s postavami dravců, šelem a hadů byly objeveny v Limě.

(tzompantli). Tvořily jej vodorovné dřevěné tyče, kam byly naraženy lebky zajatců a padlých nepřátel. To mělo odradit další protivníky a dát jim jasně najevo, kdo je tady králem.

Tento objev patří k největším v historii. Huey Tzompantli, jak se mu také říká, dosahoval s největší pravděpodobností rozměrů 34 x 12 metrů. Samotný rám našli archeologové již v roce 2015, lebky o dva roky později.

Pro mnohé to bylo velké překvapení, ve které již nikdo nedoufal. Ve zdech byly kromě lebek bojovníků (mužů) nalezeny také lebky ženské a dětské. To samo o sobě vyvrací dosavadní teorie o rituálním chování Aztéků.

## POSTAVY S HLAVAMI ZVÍŘAT

Na archeologickém nalezišti Huaca Garagay v Limě se podařilo archeologům v roce 2017

najít minerálními barvami zdobené vlysy s postavami, které byly stylizovány do podoby dravců, šelem a hadů.

Objev může přinést zcela nové informace o dosud neznámých kulturách. Nalezené vlysy jsou podle odborníků více než 3500 let staré. Podle nalezených vlysů se mohlo jednat o architekturu podobnou řeckým nebo římským antickým památkám. Na vrcholu centrální pyramidy Garagay se nachází chrám ve tvaru písmene U. Je složen z hlavní pyramidy a dále dvou postranních ramen, která obklopují náměstí. Centrální budova je 400 metrů dlouhá a 30 metrů vysoká. Zajímavé je zejména náměstí, které zdobí reliéfy nadpřirozených bytostí, které s největší pravděpodobností původní obyvatelé uctívali a považovali za božstvo. Archeologické naleziště by v každém případě mělo pomoci lépe poznat starodávné civilizace Cupisnique a Chavín, která ovládala oblast v okolí dnešní Limy.

tický všemi obdobími pravěku a je autorem názvů dvou kultur mladší doby kamenné – michelsberské kultury a altheimské skupiny. Je tvůrcem chronologických systémů doby bronzové, halštatské a laténské. Toto třídění se po upřesněních používá ve středoevropské archeologii i v současnosti.

### 3. K rozluštění pomohla jména králů

**JEAN FRANCOIS CHAMPOLLION**  
(1790–1832)

Francouzský archeolog studoval na akademii v Grenoblu, kde byl po studiu jmenován profesorem. V roce 1807 odcestoval do Paříže, kde vážně onemocněl s doživotními následky. Mezitím se snažil

ILUSTRACE: WIKIPEDIE



rozluštit egyptské písmo. Při kopání zákopů Napoleonovými vojáky poblíž Nilu byla ale objevena stará Rosettská deska se třemi nápisy v různých jazycích. Champollion v roce 1822 dokázal rozluštit jméno z egyptského nápisu. Ve stejném roce uveřejnil spis, který se týkal základů čtení hieroglyfů. K luštění použil jména králů. Posmrtně byl za své závěry napadán a uznání se mu dostalo až na konci 19. století.

### 4. Konečně: Cíl splněn!

**HOWARD CARTER**  
(1874–1939)

Britský archeolog a egyptolog původně pracoval

na vytváření kopií egyptských svitků a maleb. V roce 1922 objevil v Údolí králů v egyptském Luxoru hrobku faraona Tutanchamona. Nekompetentními odborníky byl však tlačěn k rychlejšímu tempu během provádění vykopávek a z tohoto důvodu došlo



FOTO: BIO.COM

k nenapravitelným škodám na nalezených předmětech, které se mu pod rukama doslova rozpadaly, protože nemohly být řádně ošetřeny.

Objevil také hrobku Tetikího, tabulky s výňatky z *Naučení Ptahhotepových* a text popisující, jak Kamos vyhnal Hyksósy. Carter zemřel ve věku 64 let na rakovinu.

FOTO: UK

### 5. Čech, jenž dobyl svět

**MIROSLAV VERNER**  
(\*1941)

Český archeolog, egyptolog a epigraf se zabývá zejména archeologií, historií a paleografií Egypta v období 3. tis. př. n. l. Mezi jeho specializace patří archeologie doby stavitelů pyramid. V Egyptě se na archeologických pracích podílel od roku 1964. V letech 1975 až 2000 působil na pozici ředitele Československého, později Českého egyptologického ústavu UK. Je také členem komise UNESCO pro památky starého Egypta a Nubie a řídicího výboru Mezinárodní asociace egyptologů. ■



**NEJSTARŠÍ NÁSTROJE**

Naopak jedním z nejdůležitějších a nejceněnějších nálezů roku 2015 byl objev v severozápadní Keni, kde u jezera Turkana ležely nástroje staré 3,3 milionu let. Nástroje jsou starší než první přímý předek moderního

FOTO: ARCHAEOLOGY.COM



■ U jezera Turkana v západní Keni byly nalezeny nejstarší nástroje.

člověka. Na základě objevu lze tedy soudit, že vzdálenější předkové člověka, jako byli kupříkladu australopitékové, dosahovali mnohem vyšší inteligence, než se doposud myslelo.

**NEJROZSÁHLEJŠÍ PODZEMNÍ MĚSTO**

Naprázdno nevyšli archeologové ani v roce 2014, když se jim podařilo objevit starobylé podzemní město, které se nachází v okolí hradu Nevşehir v turecké Kappadokii. Bylo objeveno během zemních prací v okolí pevností, kde mělo být postaveno 1500 nových



■ V okolí hradu Nevşehir v Turecku se nachází nejrozsáhlejší podzemní město na světě.

domů. Provincie Nevşehir se zapsala ho historie archeologie již v minulosti, kdy zde bylo nalezeno město v Derinkuyu s jedenácti patry v podzemí, 600 vchody a několika kilometry chodeb. Bez problémů by zde mohlo žít více než 20 000 obyvatel.

Byly zde ložnice, společenské místnosti, koupelny, kuchyně, větrací šachty, stáje pro dobytek nebo vodní nádrže. Nově nalezené podzemní město je ještě větší. Vše nasvědčuje tomu, že jde o vůbec největší podzemní město na světě.

Odborníci bližší informace tají, navíc není ani jasné, proč se tato města stavěla. Podle některých dochovaných informací je mohli postavit „trpasličí lidé“, kteří i jinde ve světě žili v podzemí. Nasvědčují tomu i chodby, které jsou mnohdy vysoké jen metr, maximálně metr a půl.

**OSTATKY RICHARDA III. NA PARKOVIŠTI**

Významný nález se podařil archeologům v roce 2012, když pod parkovištěm v anglickém Leicesteru objevili ostatky krále **Richarda III.**

FOTO: PHYS.ORG



■ Překvapivý nález v anglickém Leicesteru odhalil ostatky Richarda III.

Vzorky během testů srovnávali vědci se vzorky **Michaela Ibsena**, v Kanadě narozeného truhláře, který žije v Londýně. Ibsen je s Richardem III. spřízněn. Přes sedmáct generací je jeho synovcem. Kromě DNA zkoumali britští specialisté ostatky také radiokarbonovou metodou, pomocí které určili, že kosti patří asi třicetiletému muži, který žil v letech 1455 až 1540. Byla odhalena také vážná skolióza – pokrivení páteře. To je další z důkazů o pravosti ostatků. Je totiž známo, že se toto onemocnění u Richarda III. objevilo.

**NALEZENA ZTRACENÁ ARMÁDA?**

Zajímavý objev se podařil i v roce 2009, kdy italská archeologové našli ostatky padesátitisícové perské armády, která se ztratila při kataklyzmatické písečné bouři na pochodu z egyptských Théb do oázy Síwa.

FOTO: HISTORY.COM



FOTO: WORDPRESS.COM

■ Vše nasvědčuje tomu, že se archeologům podařilo najít ostatky ztracené perské armády.

Zmizení této armády patřilo k největším záhadám. Kromě kostí se podařilo objevit také bronzové zbraně, spony, stříbrné náramky a náušnice. Ztráta velkého vojska byla považována za vymyšlený dobrodružný příběh. To se však podařilo italským archeologům s největší pravděpodobností vyvrátit. Vyplatilo se jim tak třináctileté pátrání. Armádu přitom hledali různí archeologové již od devatenáctého století, ale bez úspěchu. ■

MAREK FELT