

Tisková zpráva

Důvěra ústavním institucím v září 2020

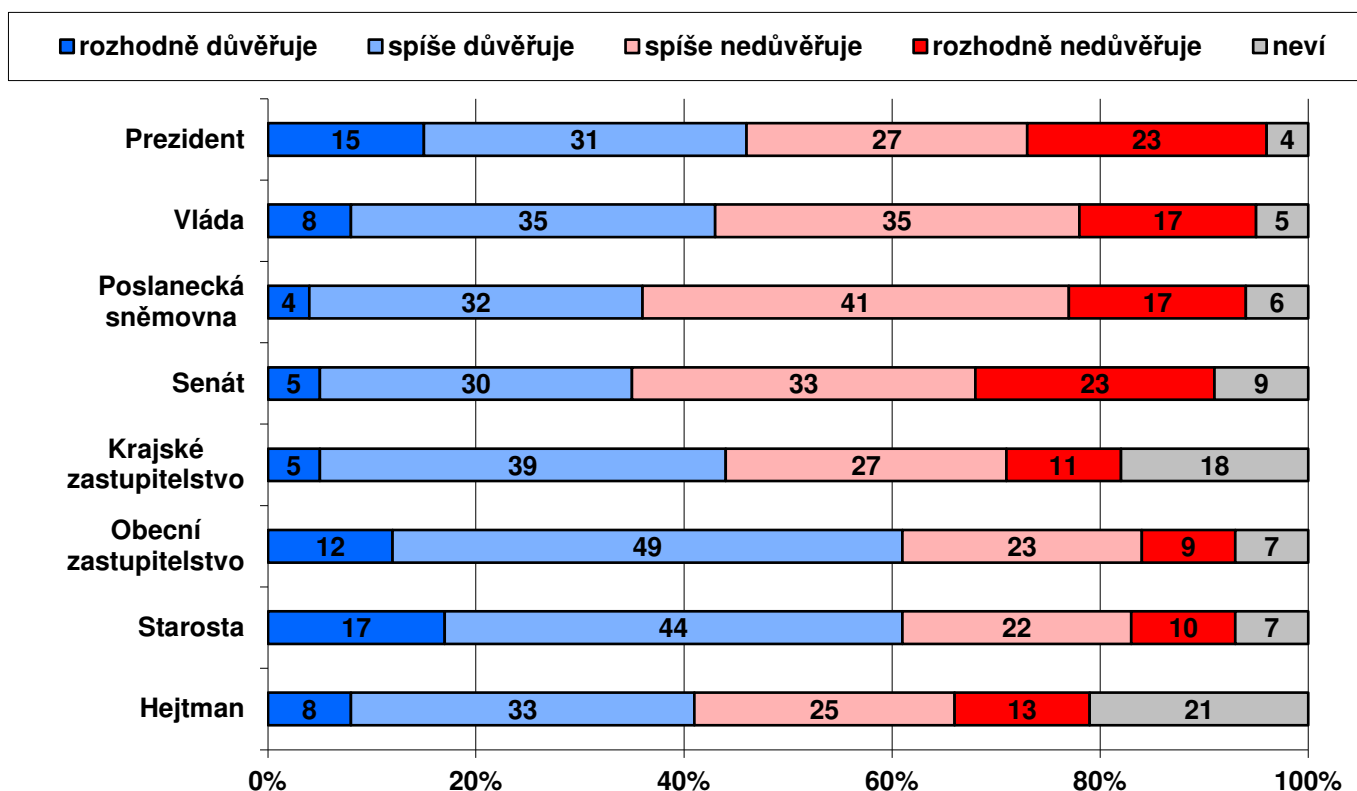
- ⊙ Prezidentovi důvěřuje 46 % Čechů, vládě 43 %.
- ⊙ Poslanecká sněmovna má důvěru 36 % a Senát 35 % veřejnosti.
- ⊙ Nejvyšší důvěře se těšili starostové a obecní zastupitelstva (shodně 61 %).
- ⊙ S politickou situací bylo spokojeno 21 % občanů, nespokojenost vyjadřovaly o málo více než dvě pětiny (44 %) veřejnosti.

Zpracoval:
Jan Červenka
Centrum pro výzkum veřejného mínění, Sociologický ústav AV ČR, v.v.i.
Tel.: 210 310 586; e-mail: jan.cervenka@soc.cas.cz



V reprezentativním šetření CVVM SOÚ AV ČR byla v září 2020 vybraným občanům položena otázka, zda důvěřují základním ústavním institucím.¹ Sledování důvěry ústavním institucím je pravidelnou součástí našich šetření, což nám umožňuje mapovat vývoj postojů v dlouhodobém časovém horizontu.

Graf 1: Důvěra/nedůvěra obyvatel ústavním institucím (%)



Zdroj: CVVM SOÚ AV ČR, Naše společnost 5. – 20. 9. 2020, 951 respondentů starších 15 let, osobní rozhovor.

Jak ukazují výsledky v grafu 1, prezidentovi republiky důvěru vyjadřovalo 46 % občanů, v tom 15 % prezidentovi důvěřovalo „rozhodně“ a 31 % „spíše“. Nedůvěru prezidentovi republiky vyslovilo 50 % respondentů, v tom 27 % „spíše“ a 23 % „rozhodně“. Vládě důvěřovaly více než dvě pětiny (43 %) veřejnosti, v tom 8 % „rozhodně“ a 35 %

¹ Otázka: „Řekněte, prosím, důvěřujete a) prezidentovi republiky, b) vládě, c) Poslanecké sněmovně PČR, d) Senátu PČR, e) svému krajskému zastupitelstvu, f) svému obecnímu zastupitelstvu, p) starostovi Vaší obce či městské části, q) hejtmanovi vašeho kraje (primátorovi, pokud žijete v Praze)?“ Varianty odpovědí: rozhodně důvěřuje, spíše důvěřuje, spíše nedůvěřuje, rozhodně nedůvěřuje.

„spíše“, naopak více než polovina (52 %) občanů vládě nedůvěřovala (35 % „spíše“ a 17 % „rozhodně“). Poslanecké sněmovně vyjadřovalo důvěru 36 % občanů a 58 % jí nedůvěřovalo, Senátu důvěru vyjádřilo 35 % občanů a 56 % Senátu naopak nedůvěřovalo.

Na krajské (a v případě hlavního města Prahy magistrátní) úrovni se důvěra a nedůvěra rámcově vyrovnaly, v případě krajských zastupitelstev s mírným převisem na straně důvěry. Konkrétně krajským zastupitelstvům důvěřuje 44 % dotázaných, nedůvěřuje jim 38 % a zbylých 18 % se nedokáže rozhodnout a volí variantu „nevím“. V případě hejtmanů (a v Praze primátora) důvěra činí 41 %, nedůvěra je statisticky jen nevýznamně nižší a dosahuje 38 %, podíl nerozhodnutých pak lehce převyšuje jednu pětinu (21 %).

Podstatně lépe než všechny výše uvedené instituce jsou na tom obecní zastupitelstva, případně zastupitelstva městských částí a starostové. Důvěra k nim dosahuje úrovně přibližně tří pětin. Konkrétně v případě obecních zastupitelstev podíl důvěry dosahoval 61 %, v tom 12 % obecním zastupitelstvům „rozhodně důvěřuje“ a 49 % jim „spíše důvěřuje“. Podíl nedůvěřujících u obecních zastupitelstev činí necelou třetinu (32 %), přičemž „spíše“ jim nedůvěřuje 23 % občanů a „rozhodně nedůvěřuje“ dalších 9 %. Podobně hodnocení jsou i starostové, když důvěru jim vyjádřilo také 61 % dotázaných, v tom 17 % „rozhodně“ a 44 % „spíše“, nedůvěra ke starostům opět dosahuje úrovně necelé třetiny (32 %), když 22 % respondentů podle svých slov starostům „spíše nedůvěřuje“ a 10 % jim „rozhodně nedůvěřuje“.

Tabulka 1a: Důvěra obyvatel ústavním institucím (%) – časové srovnání

DŮVĚRA	IV/19	V/19	VI/19	IX/19	X/19	XI/19	XII/19	I/20	II/20	III/20	VI/20	VII/20	IX/20
Prezident	52	49	49	49	56	50	51	51	51	50	44	43	46
Vláda	45	41	39	44	50	44	44	46	43	45	40	41	43
Poslanecká sněmovna	33	32	29	34	40	34	36	38	37	34	32	32	36
Senát	30	32	33	31	40	36	36	39	38	36	34	36	35
Krajské zastupitelstvo	48	46	46	45	51	45	48	50	46	48	40	43	44
Obecní zastupitelstvo	66	66	63	64	69	67	65	68	65	64	60	63	61
Starosta	66	64	64	66	70	67	67	69	66	65	61	63	61
Hejtman	44	43	44	41	49	45	47	45	41	45	36	40	41

Poznámka: Hodnoty v tabulce jsou součtem odpovědí „rozhodně důvěřuje“ a „spíše důvěřuje“. Dopočet do 100 % tvoří odpovědi „spíše nedůvěřuje“ a „rozhodně nedůvěřuje“ a odpověď „nevím“.

Zdroj: CVVM SOÚ AV ČR, Naše společnost.

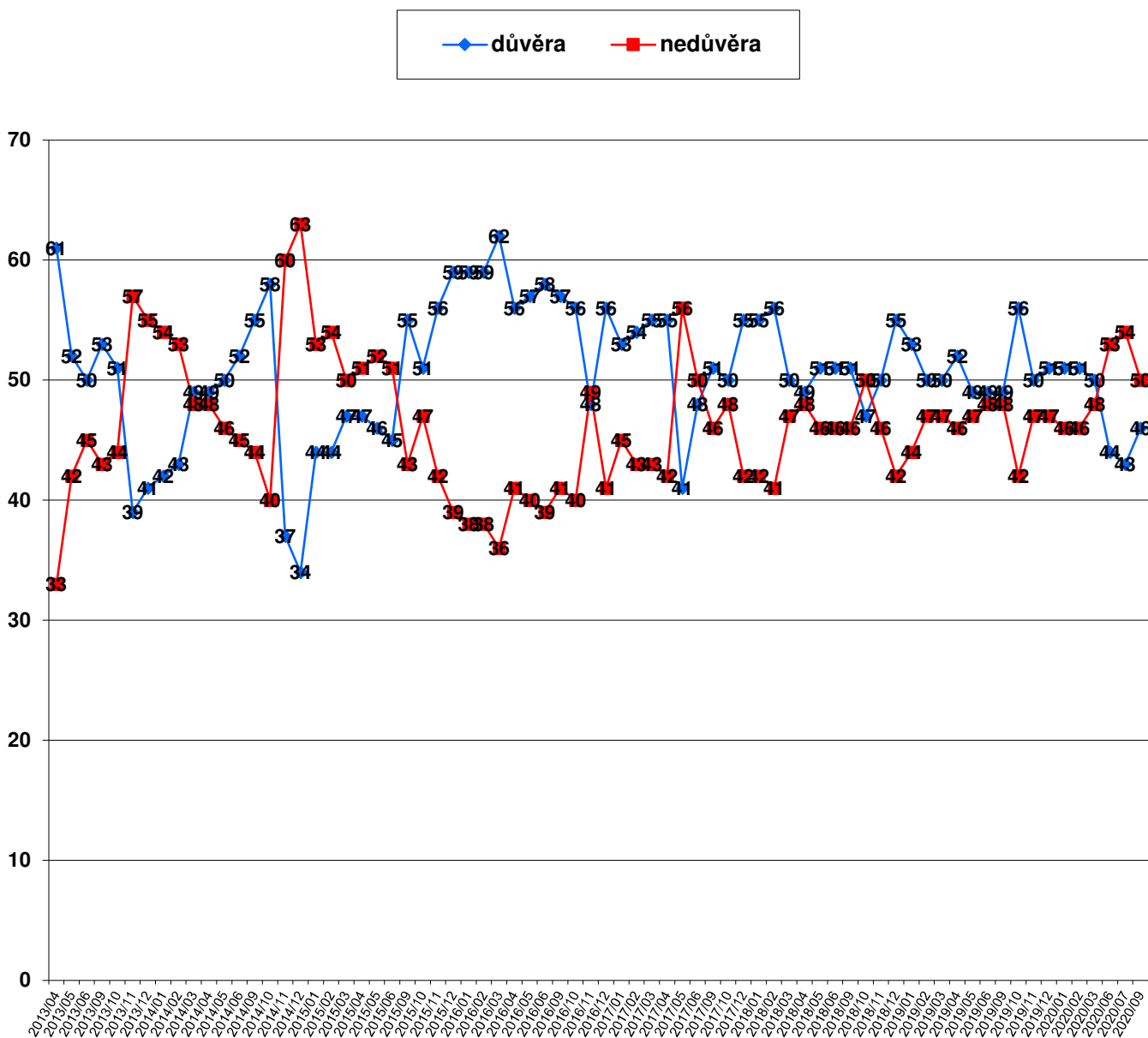
Tabulka 1b: Nedůvěra obyvatel ústavním institucím (%) – časové srovnání

NEDŮVĚRA	IV/19	V/19	VI/19	IX/19	X/19	XI/19	XII/19	I/20	II/20	III/20	VI/20	VII/20	IX/20
Prezident	46	47	48	48	42	47	47	46	46	48	53	54	50
Vláda	52	54	57	53	46	53	53	50	53	51	56	55	52
Poslanecká sněmovna	62	62	66	62	55	62	61	56	58	60	61	61	58
Senát	63	62	60	62	53	58	57	53	54	55	57	55	56
Krajské zastupitelstvo	35	35	37	40	32	38	34	33	37	35	42	39	38
Obecní zastupitelstvo	29	27	32	31	26	29	30	26	29	30	33	32	32
Starosta	28	29	31	29	26	29	28	26	29	30	33	31	32
Hejtman	35	35	38	38	31	37	34	34	38	36	45	40	38

Poznámka: Hodnoty v tabulce jsou součtem odpovědí „rozhodně nedůvěřuje“ a „spíše nedůvěřuje“. Dopočet do 100 % tvoří odpovědi „spíše důvěřuje“ a „rozhodně důvěřuje“ a odpověď „nevím“.

Zdroj: CVVM SOÚ AV ČR, Naše společnost.

Graf 2: Vývoj důvěry/nedůvěry v prezidenta (% , duben 2013 – září 2020)

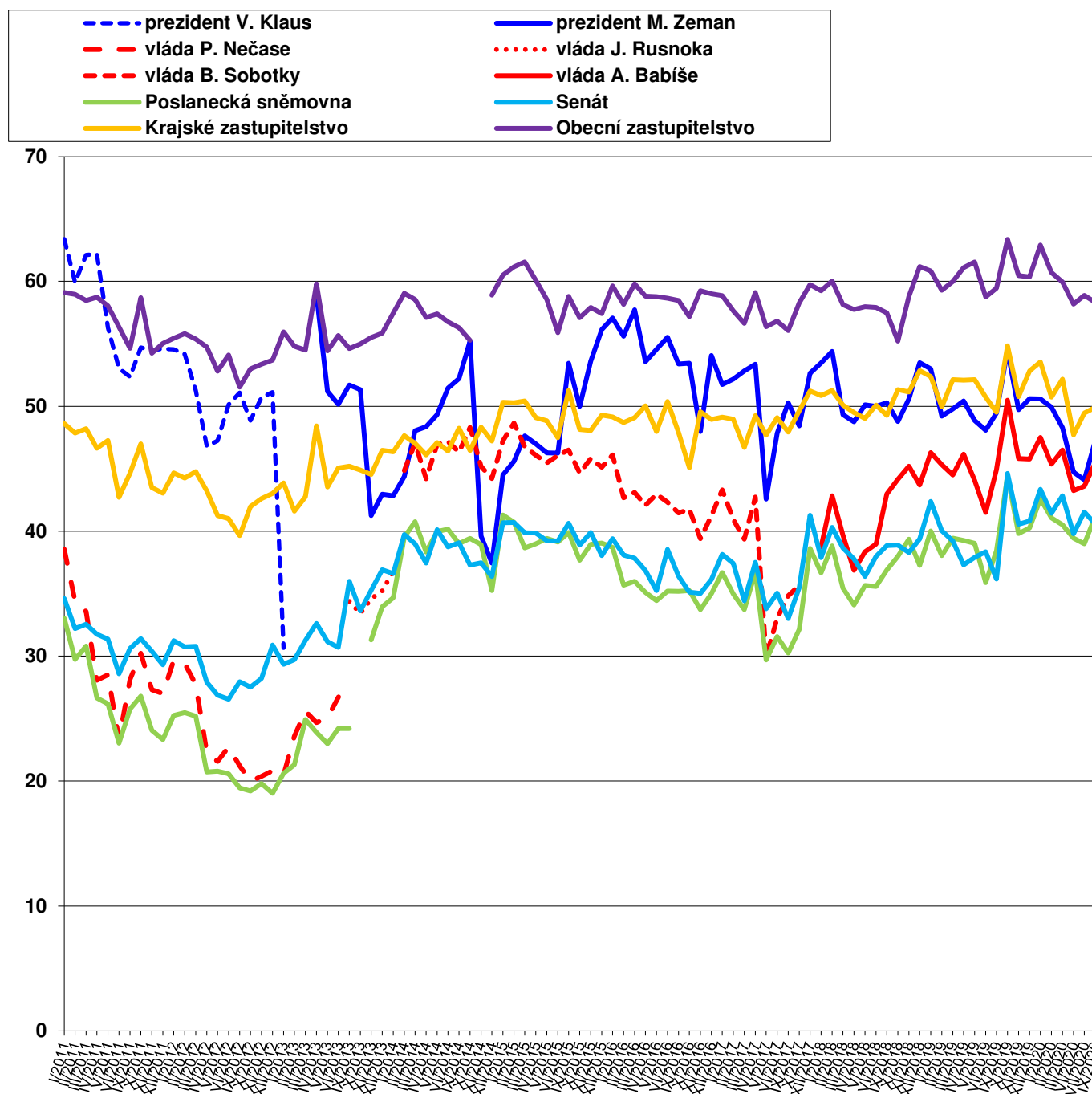


Zdroj: Výzkumy CVVM SOÚ AV ČR, Naše společnost.

V časovém srovnání, které nabízejí tabulky 1a a 1b, můžeme vidět, že v porovnání s předchozím šetřením z července 2020 se mírně zvýšila důvěra v případě Poslanecké sněmovny (o 4 procentní body) a snížila nedůvěra v případě prezidenta (4 procentní body), u ostatních zkoumaných institucí se změna pohybovala v hranicích možné statistické chyby.

Dlouhodobé srovnání nabízí graf 3 a interaktivní verzi grafů s vývojem důvěry a nedůvěry jednotlivým institucím lze rovněž nalézt ve webové aplikaci CVVM (cvvmapp.soc.cas.cz), v případě některých institucí je zde časová řada údajů již od roku 1990.

Graf 3: Důvěra ústavním institucím v letech 2011 - 2020 (index důvěry)²



Zdroj: Výzkumy CVVM SOÚ AV ČR, Naše společnost.

Podrobnější analýza ukázala, že u všech zkoumaných institucí důvěra k nim vykazuje významnou pozitivní korelaci se spokojeností s politickou situací a s hodnocením ekonomické situace v ČR. S výjimkou prezidenta pak totéž platí i o subjektivním hodnocení životní úrovně vlastní domácnosti, spokojenosti s vlastním životem a zájmem o politiku. S rostoucím příjmem domácnosti pak mírně klesá důvěra k prezidentovi a naopak roste důvěra k Senátu a Poslanecké

² Index důvěry může nabývat hodnot od 0 do 100 a je vypočítán jako součtový skóre z nezaokrouhlených hodnot procentních podílů příslušných variant odpovědí vynásobených hodnotami 1 (rozhodně důvěřuje), 0,75 (spíše důvěřuje), 0,5 (neví), 0,25 (spíše nedůvěřuje) a 0 (rozhodně nedůvěřuje).

sněmovně. S posunem po pravolevé škále politické orientace od pravice k levici roste důvěra k prezidentovi a v menší míře i k vládě a klesá důvěra k Senátu. Zároveň u všech institucí je důvěra pozitivně korelována navzájem s výjimkou vztahu mezi důvěrou prezidenta a důvěrou Senátu, kde tuto obecnou tendenci k souběhu důvěr vyrušuje protichůdný trend vyplývající z okolnosti, že část důvěřujících prezidentovi se silně negativně vymezuje proti Senátu, případně že prezidentovi důvěřuje i část těch, kteří jinak institucím spíše nedůvěřují. Naopak zcela logicky nejsilnější propojení vykazují důvěra vládě s důvěrou Poslanecké sněmovně³, důvěra krajským zastupitelstvům s důvěrou hejtmanům⁴ a důvěra obecní zastupitelstvům s důvěrou starostům.⁵

Z podrobnější analýzy dále vyplývá, že častěji prezidentovi důvěřují či méně nedůvěřují lidé ve věku od 60 let výše, respondenti se středoškolským vzděláním nebo vyučení bez maturity, důchodci, věřící katolíci, ti, kdo se politicky řadí jednoznačně nalevo, a voliči ANO, ČSSD, KSČM či SPD. Naopak nižší důvěru nebo vyšší nedůvěru k prezidentovi vykazují dotázaní ve věku od 20 do 44 let, ti, kdo se politicky řadí jednoznačně k pravici, voliči ODS, TOP 09, Pirátů či STAN a rozhodní nevoliči.

Vládě častěji důvěřují nebo méně nedůvěřují lidé ve věku od 60 let výše, důchodci, lidé, kteří se politicky řadí jednoznačně na levou stranu politického spektra, voliči ANO, ČSSD či KSČM. Naopak relativně nižší důvěru nebo vyšší podíl nedůvěřujících vládě šetření ukázalo mezi dotázanými ve věku od 20 do 29 let, samostatně činnými bez zaměstnanců, dotázanými pracujícími v dělnických profesích, lidmi ze Středočeského či Olomouckého kraje, těmi, kdo se politicky řadí jednoznačně na pravici, voliči Pirátů, ODS či STAN a rozhodnými nevoliči.

Poslanecké sněmovně častěji důvěřují nebo méně nedůvěřují Pražané, obyvatelé Pardubického kraje, studenti, lidé, kteří se politicky řadí do levého či pravého středu, a voliči ANO či ČSSD. Naopak relativně nižší důvěru nebo vyšší podíl nedůvěřujících Poslanecké sněmovně šetření ukázalo mezi obyvateli Olomouckého kraje, samostatně činnými bez zaměstnanců a rozhodnými nevoliči.

Senátu ve zvýšené míře důvěřují či ve snížené míře nedůvěřují mladí lidé ve věku 15 až 29 let, absolventi vysokých škol, studenti, nižší odborní pracovníci, Pražané, dotázaní z Plzeňského či Jihomoravského kraje, ti, kdo se politicky řadí na pravici, a voliči ODS, KDU-ČSL, ANO, Pirátů či STAN. Naopak relativně nižší důvěru nebo vyšší podíl nedůvěřujících Senátu šetření ukázalo mezi respondenty se středním vzděláním bez maturity nebo vyučenými, důchodci, občany z obcí s populací od 800 do 2 tisíc obyvatel a z měst s populací od 15 do 30 tisíc obyvatel, dotázanými z kraje Vysočina či Zlínského kraje, voliči SPD a rozhodnými nevoliči.

Vyšší důvěra nebo nižší nedůvěra ke krajským zastupitelstvům se objevuje u absolventů vysokých škol, Pražanů, dotázaných z Libereckého kraje, respondentů, kteří se politicky řadí do pravého středu, a voličů ANO, ČSSD či STAN. Naopak vyšší nedůvěru nebo menší důvěru krajským zastupitelstvům vyjadřují lidé se středním vzděláním bez maturity nebo vyučení, dotázaní z měst s populací od 15 do 30 tisíc obyvatel, polokvalifikovaní nebo nekvalifikovaní dělníci a rozhodní nevoliči.

V případě hejtmanů a pražského primátora se pak vyšší důvěra nebo nižší nedůvěra objevuje u absolventů vysokých škol, nižších odborných pracovníků, Pražanů, těch, kdo se politicky řadí do pravého středu, a voličů ANO, ČSSD, STAN či Pirátů. Naopak nižší důvěru nebo vyšší nedůvěru k hejtmanům vykazují středoškoláci bez maturity či vyučení, lidé pracující v dělnických profesích, dotázaní z měst s populací od 15 do 30 tisíc obyvatel, respondenti ze Středočeského kraje a rozhodní nevoliči.

U obecních zastupitelstev je vyšší důvěra či nižší nedůvěra mezi lidmi ve věku 20 až 29 let, dotázanými z obcí a malých měst do 2 tisíc obyvatel, studenty, lidmi z Libereckého, Pardubického a Jihomoravského kraje, těmi, kdo se politicky řadí do pravého středu, a voliči ANO či STAN. Naopak nižší důvěru nebo vyšší nedůvěra ve vztahu k obecním zastupitelstvům se objevila u dotázaných se základním vzděláním, nezaměstnaných, respondentů z měst od 5 do 30 tisíc obyvatel, dotázaných v Olomouckém a Zlínském kraji a rozhodných nevoličů.

Starostové mají zvýšenou důvěru nebo sníženou nedůvěru u absolventů středních škol s maturitou, dotázaných z obcí a malých měst do 2 tisíc obyvatel, obyvatel Jihomoravského kraje, dotázaných, kteří se politicky řadí do pravého

³ Spearmanův koeficient pořadové korelace mezi důvěrou vládě a důvěrou Poslanecké sněmovně činil 0,724.

⁴ Spearmanův koeficient pořadové korelace mezi důvěrou krajskému zastupitelstvu a důvěrou hejtmanovi činil 0,714.

⁵ Spearmanův koeficient pořadové korelace mezi důvěrou obecnímu zastupitelstvu a důvěrou starostovi činil 0,714.

středu, a voličů STAN, Pirátů či ANO. Méně starostům důvěřují nebo více jim nedůvěřují dotázaní ve věku od 60 let výše, lidé se základním vzděláním, respondenti z měst s populací od 5 do 30 tisíc obyvatel, dotázaní ze Zlínského kraje, voliči KSČM a rozhodní nevoliči.

V rámci šetření byla zjišťována také spokojenost se současnou politickou situací v naší zemi.⁶ Aktuální výsledky a časové srovnání nabízí tabulka 2.

Tabulka 2: Spokojenost/nespokojenost se současnou politickou situací v ČR (v %)

	IV/19	V/19	VI/19	IX/19	X/19	XI/19	XII/19	I/20	II/20	III/20	VI/20	VII/20	IX/20
Spokojen	21	21	20	23	23	22	21	23	25	21	20	18	21
Ani spokojen, ani nespokojen	38	33	31	34	35	35	35	36	36	40	34	34	31
Nespokojen	38	42	46	40	39	40	42	38	35	36	44	43	44

Poznámka: Hodnoty v tabulce jsou součtem odpovědí „velmi spokojen“ a „spíše spokojen“, resp. „spíše nespokojen“ a „velmi nespokojen“. Dopočet do 100 % tvoří odpověď „nevím“.

Zdroj: CVVM SOÚ AV ČR, Naše společnost.

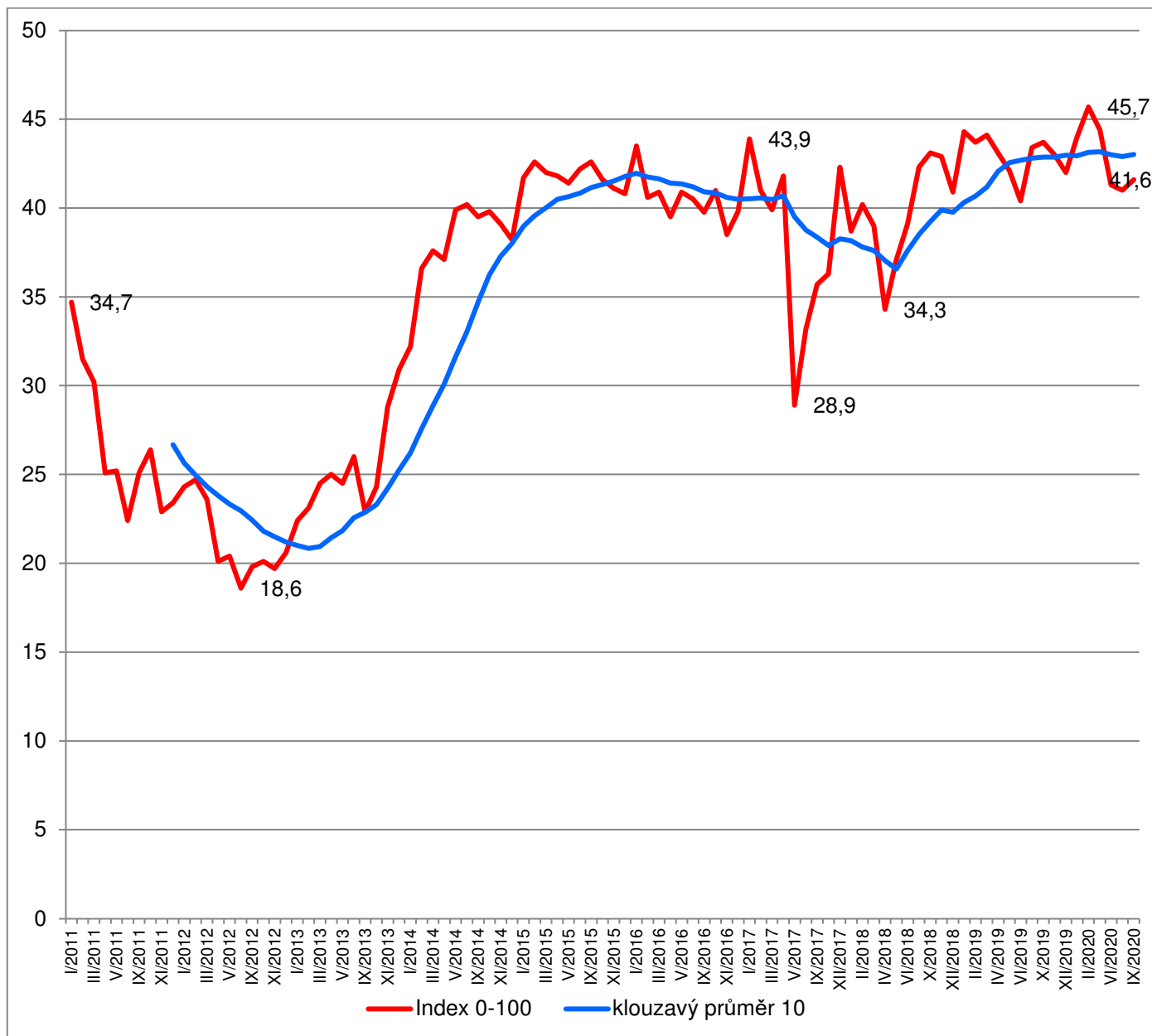
Spokojenost se současnou politickou situací vyjadřuje o málo více než pětina (21 %) občanů, z nich 2 % „velmi“ a 19 % „spíše“. Ani spokojeno, ani nespokojeno se cítí být 31 % obyvatel ČR. Nespokojenost s politickou situací pak nyní vyjadřuje 44 % dotázaných, když 31 % je s ní „spíše nespokojeno“ a 13 % „velmi nespokojeno“. Zbytek (4 %) respondentů zvolil variantu „nevím“.

V porovnání s posledním šetřením z července 2020 (viz tabulku 2 a graf 4) se hodnocení politické situace významně nezměnilo. Stávající hodnocení politické situace nadále zůstává výrazně lepší, než bývalo v období let 2012 a 2013, jak ukazuje graf 4. Zároveň je v grafu patrná výrazná rozkolísanost spokojenosti s politickou situací v průběhu posledních tří let, se dvěma hlubokými propady v květnu 2017 a v dubnu 2018, a tendence mírného zlepšování v posledním období, kterou ovšem alespoň prozatím přerušila poslední troje data sebraná po vynucené, více než dvouměsíční koronavirové pauze.

Podrobnější analýza ukázala, že spokojenost s politickou situací roste se zlepšujícím se hodnocením životní úrovně vlastní domácnosti, se zlepšujícím se hodnocením ekonomické situace v ČR a s rostoucí spokojeností se svým životem celkově. Spokojenější nebo méně nespokojení s politickou situací jsou voliči ČSSD či ANO, ti, kdo důvěřují všem zkoumaným institucím, a dotázaní, kteří se „spíše zajímají“ či „rozhodně zajímají“ o politiku. Vyšší nespokojenost nebo nižší spokojenost naopak vyjadřují nezaměstnaní, voliči KSČM či KDU-ČSL, rozhodní nevoliči, ti, kdo zkoumaným ústavním institucím nedůvěřují, a respondenti, kteří se o politiku „spíše nezajímají“.

⁶ Otázka: „Zamysleli-li se nad celkovou současnou politickou situací v České republice, řekli byste, že jste s ní velmi spokojen, spíše spokojen, ani spokojen, ani nespokojen, spíše nespokojen, velmi nespokojen?“

Graf 4: Spokojenost se současnou politickou situací v letech 2011- 2020 (index spokojenosti 0-100)⁷



Zdroj: Výzkumy CVVM SOÚ AV ČR, Naše společnost.

⁷ Index spokojenosti může nabývat hodnot od 0 do 100 a je vypočítán jako součtový skór z nezaokrouhlených hodnot procentních podílů příslušných variant odpovědí vynásobených hodnotami 1 (velmi spokojen), 0,75 (spíše spokojen), 0,5 (ani spokojen, ani nespokojen + neví), 0,25 (spíše nespokojen) a 0 (velmi nespokojen). Klouzávý průměr 10 představuje řadu průměrů indexu spokojenosti z deseti po sobě jdoucích šetření, přičemž 10 je počet šetření, které CVVM zpravidla realizuje v průběhu jednoho roku.

Technické parametry výzkumu

Výzkum:	<i>Naše společnost, v20-09</i>
Realizátor:	<i>Centrum pro výzkum veřejného mínění, Sociologický ústav AV ČR, v.v.i.</i>
Projekt:	<i>Naše společnost – projekt kontinuálního výzkumu veřejného mínění CVVM SOÚ AV ČR</i>
Termín terénního šetření:	<i>5. – 20. 9. 2020</i>
Výběr respondentů:	<i>Kvótní výběr</i>
Kvóty:	<i>Kraj (oblasti NUTS 3), velikost místa bydliště, pohlaví, věk, vzdělání</i>
Vážení dat:	<i>Vzdělání X NUTS2, věk X NUTS2, pohlaví X kraj, velikost místa bydliště X věk, vzdělání X věk</i>
Zdroj dat pro kvótní výběr a vážení dat:	<i>Český statistický úřad</i>
Reprezentativita:	<i>Obyvatelstvo ČR ve věku od 15 let</i>
Počet dotázaných:	<i>951</i>
Počet tazatelů:	<i>152</i>
Metoda sběru dat:	<i>Osobní rozhovor tazatele s respondentem – kombinace dotazování PAPI a CAPI</i>
Výzkumný nástroj:	<i>Standardizovaný dotazník</i>
Otázky:	<i>PI.1, PS.1</i>
Kód zprávy:	<i>pi200925</i>
Zveřejněno dne:	<i>25. září 2020</i>
Zpracoval:	<i>Jan Červenka</i>

Slovníček pojmů:

Kvótní výběr – napodobuje strukturu základního souboru (u nás je to obyvatelstvo České republiky starší 15 let) pomocí nastavení velikosti vybraných parametrů, tzv. kvót. Jinými slovy kvótní výběr je založen na stejném procentuálním zastoupení vybraných vlastností. Pro tvorbu kvót používáme údaje z Českého statistického úřadu. V našich výzkumech jsou stanoveny kvóty na pohlaví, věk, vzdělání, region a velikost obce. Vzorek je tedy vybrán tak, aby procentuální podíl např. mužů a žen ve vzorku odpovídal procentuálnímu podílu mužů a žen v každém kraji ČR. Podobně je zachován procentuální podíl obyvatel jednotlivých krajů ČR, občanů různých věkových kategorií, lidí s různým stupněm dosaženého vzdělání a z různých velkých obcí.

Reprezentativní výběr je takový výběr z celé populace, z jehož vlastností se dá platně usuzovat na vlastnosti celé populace. V našem případě to tedy znamená, že respondenti jsou vybráni tak, abychom zjištěné údaje mohli zobecnit na obyvatele České republiky starší 15 let.

Vážení dat – způsob zvýšení reprezentativity souboru vzhledem k vybraným charakteristikám populace pomocí přiřazení váhy každému respondentovi. Váhy jsou vytvářeny pomocí metody iterativního proporčního vážení a pohybují se v rozsahu 0,333 až 3.

Centrum pro výzkum veřejného mínění (CVVM) je výzkumným oddělením Sociologického ústavu AV ČR, v.v.i.. Jeho historie sahá do roku 1946, kdy jako součást Ministerstva informací začal fungovat Československý ústav pro výzkum veřejného mínění. Současné Centrum vzniklo v roce 2001 převedením svého předchůdce (IVVM) z Českého statistického úřadu do Sociologického ústavu AV ČR, v.v.i.. Včlenění do vědecké instituce zaručuje kvalitní odborné zázemí a kredit pracoviště; jako součást akademického prostředí musí CVVM SOÚ AV ČR splňovat veškeré nároky a dosahovat tak té nejvyšší odborné úrovně. Hlavní náplní práce oddělení je výzkumný projekt Naše společnost, v jehož rámci je prováděno deset šetření ročně. Jedná se o průzkum veřejného mínění na reprezentativním vzorku české populace od 15 let, kterého se vždy účastní přibližně 1000 respondentů. Omnibusová podoba dotazníku umožňuje pokrýt velkou šíři námětů, a do šetření jsou proto pravidelně řazena politická, ekonomická i další obecně společenská témata. Jsou využívány jak opakované otázky, které umožňují sledovat vývoj zkoumaných jevů, tak náměty nové, reagující na aktuální dění. Díky dlouhodobému a kontinuálnímu charakteru je tento vědecký projekt zkoumání veřejného mínění v České republice ojedinělý.]