

Tisková zpráva

Nový typ koronaviru - zájem, chování a očekávání české veřejnosti - Naše společnost - speciál - prosinec 2020

- ⊙ Téměř tři čtvrtiny (74 %) českých občanů starších 18 let se na přelomu listopadu a prosince 2020 velmi či spíše zajímaly o vývoj situace okolo šíření nového typu koronaviru, který způsobuje onemocnění COVID-19.
- ⊙ Více než pětina (21 %) respondentů uvedla, že měla na základě příznaků podezření, že má onemocnění COVID-19.
- ⊙ Pouze necelá pětina (17 %) českých občanů nezná osobně nikoho, o kom ví, že měl testem potvrzené onemocnění COVID-19.
- ⊙ Přibližně devět z deseti českých občanů nosí roušky či respirátory a dbá na zvýšenou hygienu.
- ⊙ Co se týče dalšího vývoje situace ohledně šíření koronaviru v České republice, zde byla na přelomu listopadu a prosince česká veřejnost poněkud rozpolcena, když zlepšení očekávala přibližně třetina veřejnosti (34 %), další asi třetina zhoršení (32 %) a 30 % očekávalo stagnaci.
- ⊙ K dalšímu vývoji situace v Evropě pak byli čeští občané ještě o něco málo skeptičtější, nejméně optimisticky pak česká veřejnost hleděla na další vývoj situace ohledně šíření koronaviru ve světě.

Zpracovala:

Naděžda Čadová

Centrum pro výzkum veřejného mínění, Sociologický ústav AV ČR, v.v.i.

Tel.: 210 310 588; e-mail: nadezda.cadova@soc.cas.cz



Centrum pro výzkum veřejného mínění se ve svém speciálním výzkumu realizovaném na přelomu listopadu a prosince 2020 zaměřilo na koronavirovou krizi a zkušenosti občanů s ní. Speciální výzkum byl proveden v rámci projektu Naše společnost, za otázky a design šetření zodpovídá CVVM, data sbírala společnost Median. Všech respondentů jsme se v něm zeptali, zda se zajímají, nebo nezajímají o vývoj situace okolo šíření koronaviru, který způsobuje onemocnění COVID-19.¹ Graf 1 zachycuje výsledky aktuálního výzkumu, srovnání s předchozími výzkumy CVVM a se třemi speciálními výzkumy, v nichž stejně jako u aktuálního výzkumu za znění otázek a design výzkumu zodpovídalo CVVM a data sbírala společnost Median prostřednictvím online panelu (CAWI) a telefonického dotazování (CATI).

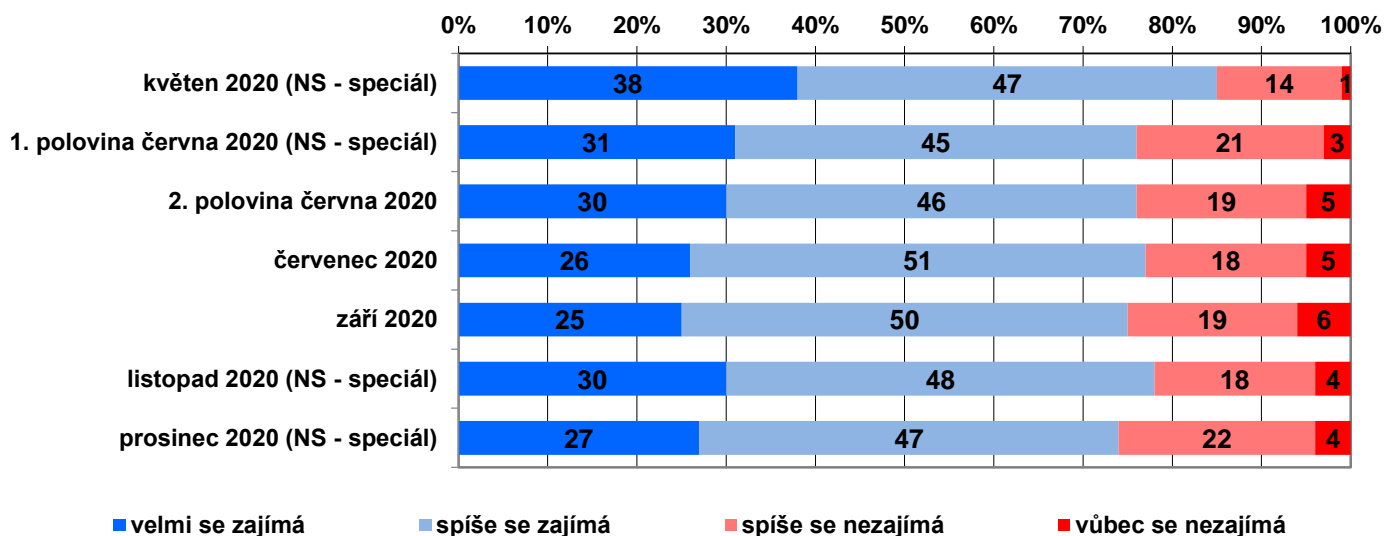
Na přelomu listopadu a prosince 2020 se o vývoj situace v souvislosti s šířením koronaviru, který způsobuje onemocnění COVID-19, více než čtvrtina (27 %) českých občanů starších 18 let zajímala velmi a další necelá polovina (47 %) spíše. Více než pětina (22 %) dotázaných občanů se pak podle svých slov o vývoj této situace spíše nezajímala a pouze přibližně pěťadvacetina (4 %) dotázaných se o vývoj situace vůbec nezajímala.

V našem speciálním výzkumu realizovaném v květnu a v první polovině června jsme respondentům položili stejnou otázku, pouze s mírně odlišnými možnostmi odpovědí (viz poznámku 1 pod čarou), v dalších výzkumech pak byla otázka položena ve stejném znění.

Celkový podíl občanů, kteří se zajímají o situaci ohledně šíření nového typu koronaviru, se od první poloviny června až do současnosti výrazně nemění a je o něco nižší než v květnu 2020. V porovnání s posledním šetřením z první poloviny listopadu ale tento zájem mírně poklesl, a naopak mírně vzrostl podíl těch, kteří se „spíše nezajímají“ (shodně o 4 procentní body).

¹ Znění otázky: „Zajímáte se, nebo se nezajímáte o vývoj situace okolo šíření koronaviru SARS-CoV-2, který způsobuje onemocnění COVID-19?“ Možnosti odpovědí NS – speciál květen a červen: rozhodně ano, spíše ano, spíše ne, rozhodně ne / Možnosti odpovědí Naše společnost a NS – speciál listopad: velmi se zajímáte, spíše se zajímáte, spíše se nezajímáte, vůbec se nezajímáte.

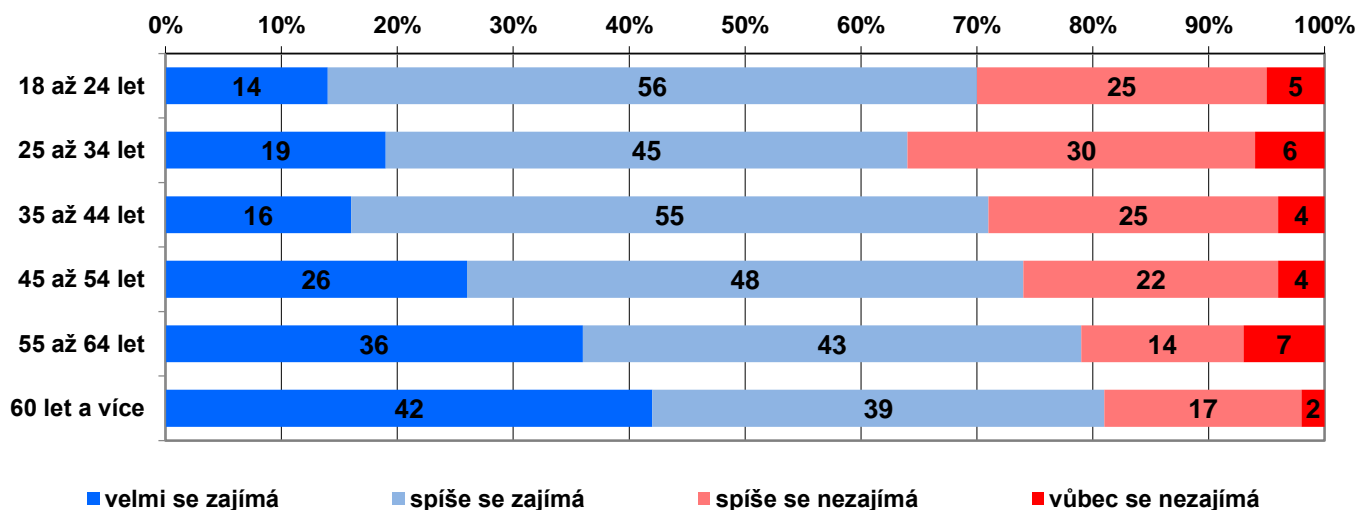
Graf 1: Zájem o vývoj situace okolo šíření koronaviru, který způsobuje onemocnění COVID-19 (v %)



Zdroj: CVVM SOÚ AV ČR, Naše společnost – speciál prosinec 2020, 20. 11. - 8. 12. 2020, 1024 respondentů starších 18 let, kombinace metod CAWI a CATI. CVVM SOÚ AV ČR, Naše společnost – speciál listopad 2020, 30. 10. - 19. 11. 2020, 1022 respondentů starších 18 let, kombinace metod CAWI a CATI. Naše společnost, 5. – 20. 9. 2020, 951 respondentů starších 15 let, osobní rozhovor. CVVM SOÚ AV ČR, Naše společnost, 18. – 29. 7. 2020, 972 respondentů starších 15 let, osobní rozhovor. Naše společnost, 20. 6. – 2. 7. 2020, 1013 respondentů starších 15 let, osobní rozhovor. Naše společnost – speciál červen 2020, 4. - 17. 6. 2020, 1011 respondentů starších 18 let, kombinace metod CAWI a CATI. Naše společnost – speciál květen 2020, 7. - 23. 5. 2020, 1043 respondentů starších 18 let, kombinace metod CAWI a CATI.

Zájem o situaci okolo šíření koronaviru roste s věkem (viz graf 2), přičemž vůbec nejnižší byl ve věkové skupině 25 až 34 let (64 %) a nejvyšší mezi lidmi staršími 65 let (81 %). Větší zájem rovněž projevovali důchodci. Z hlediska vzdělání se pak nejvíce respondentů, kteří se „velmi zajímají“, vyskytuje mezi vysokoškolsky vzdělanými.

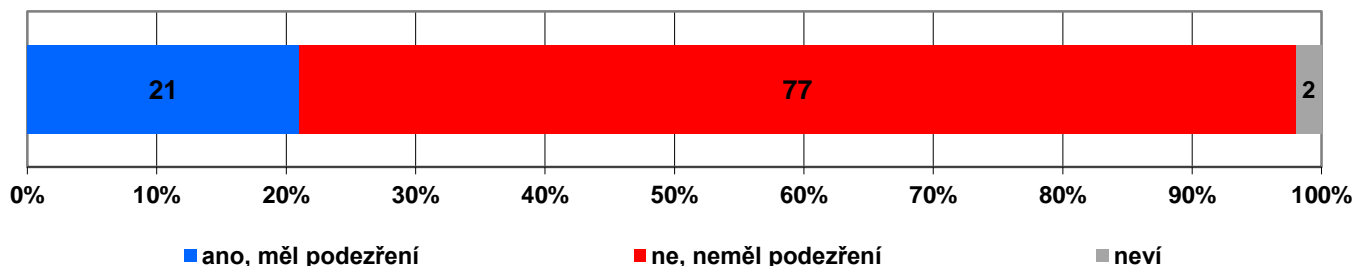
Graf 2: Zájem o vývoj situace okolo šíření koronaviru, který způsobuje onemocnění COVID-19 dle věku (v %)



Zdroj: CVVM SOÚ AV ČR, Naše společnost – speciál prosinec 2020, 20. 11. - 8. 12. 2020, 1024 respondentů starších 18 let, kombinace metod CAWI a CATI.

Všech respondentů jsme se dále zeptali, zda oni sami měli na základě příznaků podezření, že mají onemocnění COVID-19.²

Graf 3: Měl/neměl podezření, že má onemocnění COVID-19 (v %)



Zdroj: CVVM SOÚ AV ČR, Naše společnost – speciál prosinec 2020, 20. 11. - 8. 12. 2020, 1024 respondentů starších 18 let, kombinace metod CAWI a CATI.

Více než pětina (21 %) respondentů prosincového výzkumu uvedla, že měla na základě příznaků podezření, že má onemocnění COVID-19, více než tři čtvrtiny pětiny (77 %) pak takové podezření neměly a zbývající 2 % se nedokázala k dané otázce vyjádřit. Stejná otázka byla respondentům položena také ve výzkumech realizovaných v květnu, červnu, červenci a listopadu letošního roku. V období od května do června se podíl respondentů, kteří na základě příznaků měli podezření, že mají onemocnění COVID-19, pohyboval vždy kolem úrovně jedné desetiny populace, v listopadu byl srovnatelný s aktuálním výzkumem.

V míře podezření byly některé významné rozdíly. Nejvíce těch, kteří toto podezření měli, se objevilo mezi respondenty s vysokoškolským vzděláním a lidmi ve věku 18 až 24 let (31 %) a 35 až 44 let (27 %). Nižší podíl těch, kteří měli podezření, že mají onemocnění COVID – 19, se objevil v nejstarší věkové kategorii od 65 let výše (15 %). Naopak nebyly zjištěny žádné významné rozdíly mezi muži a ženami.

Všech respondentů jsme se dále zeptali, zda a případně kolikrát byli oni osobně testováni na onemocnění COVID-19.³ Podíl těch, kteří testováni nebyli, tvoří přibližně tři čtvrtiny populace (74 %). Jedno testování na onemocnění COVID-19 uvedlo 20 % dotázaných a zbývajících 6 % bylo testováno více než jednou. Z těch, kteří měli na základě příznaků podezření, že by mohli mít onemocnění COVID-19, byla testována polovina (50 %), z těch, kteří podezření neměli, byla testována pětina (20 %). Tato čísla jsou výrazně vyšší, než tomu bylo ke konci jarní vlny pandemie koronaviru, když v červnu 2020 si osobní zkušeností s testováním prošla jen přibližně desetina populace.

Další otázka pak byla položena pouze respondentům, kteří v předchozí otázce uvedli, že byli alespoň jednou testováni na onemocnění COVID-19 (N = 268). Na otázku, zda dotázaný sám má nebo měl testem potvrzené onemocnění COVID-19⁴, kladně odpovědělo 19 % respondentů z otestovaných, zbývajících 81 % pak uvedlo, že toto onemocnění nemělo a ani v současnosti nemá, případně neví.

Ve výzkumu jsme se dále zajímali o to, kolik znají dotázaní lidé, o kterých vědí, že měli testem potvrzené onemocnění COVID-19 (viz tabulku 1).⁵ Pouze necelá pětina (17 %) českých občanů nezná osobně nikoho, kdo by měl testem potvrzené onemocnění COVID-19. Jednoho takového člověka zná přibližně šestina českých občanů (16 %), dalších 15 % zná dva takové lidi, pětina (20 %) zná tři nebo čtyři a 31 % respondentů uvedlo, že zná pět a více lidí, kteří měli testem potvrzené onemocnění COVID-19. Zbýlé 1 % dotázaných na položenou otázku neumělo odpovědět a zvolilo možnost „nevím“.

² Znění otázky: „Máte nebo jste měl na základě příznaků podezření, že máte onemocnění COVID-19?“ Možnosti odpovědí: Ano, měl jsem podezření; ne, neměl jsem podezření.

³ Znění otázky: „Kolikrát jste byl(a) testován(a) na onemocnění na COVID-19?“

⁴ Znění otázky: „Máte nebo jste měl(a) testem potvrzené onemocnění COVID-19?“ Možnosti odpovědí: Ano, ne.

⁵ Znění otázky: „Kolik osobně znáte lidí, o kterých víte, že měli testem potvrzené onemocnění COVID-19?“ Možnosti odpovědí: Nikoho, jednoho, dva, tři, čtyři, pět a více.

Odpověď, že osobně nezná nikoho, kdo by měl testem potvrzené onemocnění COVID-19, častěji uváděli dotázaní starší 65 let a důchodci a také respondenti s vyšším stupněm dosaženého vzdělání. Nebyly zjištěny výraznější rozdíly mezi obyvateli různě velkých obcí a z různých regionů.

Jak je patrné z tabulky 1, oproti situaci v červnu 2020 je ta aktuální výrazně odlišná, když v červnu více než čtyři pětiny lidí (82 %) neznali nikoho, o kom by věděli, že měl testem potvrzené onemocnění COVID-19, v listopadu 2020 už ale takových lidí bylo jen 23 % a na přelomu listopadu a prosince už dokonce jen necelá pětina (17 %).

Tabulka 1: Kolik zná respondent lidí, o kterých ví, že měli testem potvrzené onemocnění COVID-19 (v %)

	červen 2020	listopad 2020	prosinec 2020
Nikoho	82	23	17
Jednoho	10	13	16
Dva	3	14	15
Tři	2	10	10
Čtyři	1	10	10
Pět a více	1	29	31
Neví	1	1	1

Zdroj: CVVM SOÚ AV ČR, Naše společnost – speciál prosinec 2020, 20. 11. - 8. 12. 2020, 1024 respondentů starších 18 let, kombinace metod CAWI a CATI. CVVM SOÚ AV ČR, Naše společnost – speciál listopad 2020, 30. 10. - 19. 11. 2020, 1022 respondentů starších 18 let, kombinace metod CAWI a CATI. Naše společnost – speciál červen 2020, 4. - 17. 6. 2020, 1011 respondentů starších 18 let, kombinace metod CAWI a CATI.

Všech respondentů jsme se dále zeptali, zda oni sami dělají v souvislosti s šířením nového typu koronaviru některá opatření (viz graf 4).⁶

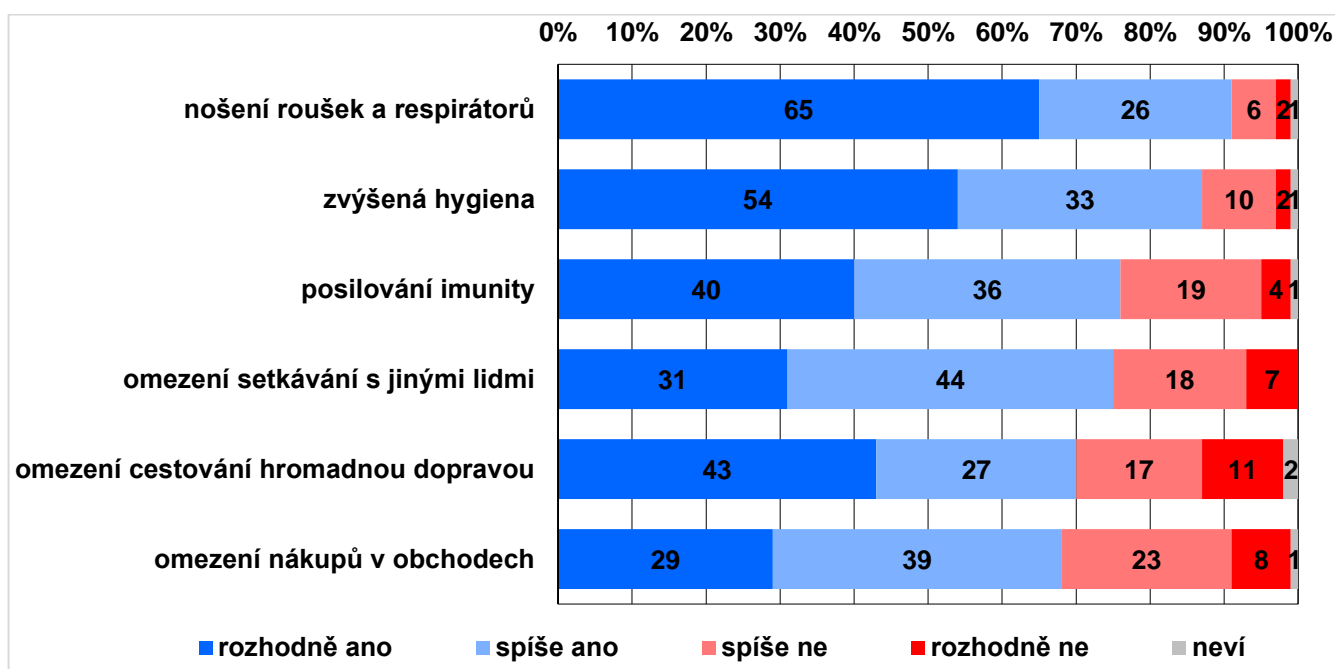
Jak ukazují výsledky zachycené v grafu 4, lidé nejčastěji nosí roušky nebo respirátory, což uvedlo 91 % respondentů (65 % rozhodně ano, 26 % spíše ano), pouze necelá desetina to naopak nedělá (6 % spíše ne, 2 % rozhodně ne). Velmi rozšířená pak na přelomu listopadu a prosince byla mezi lidmi také zvýšená hygiena (např. mytí rukou, dezinfekce domácnosti apod.), kterou dodržovalo téměř devět desetin (87 %) české veřejnosti (54 % rozhodně ano, 33 % spíše ano), naopak zvýšenou hygienu neřešilo 12 % lidí (10 % spíše ne a 2 % rozhodně ne).

Přibližně tři čtvrtiny českých občanů starších 18 let na přelomu listopadu a prosince posilovaly svoji imunitu (76 %, v tom 40 % rozhodně ano, 36 % spíše ano) a omezovaly setkávání s jinými lidmi (75 %, v tom 31 % rozhodně ano, 44 % spíše ano). Přibližně sedm z deseti lidí na přelomu listopadu a prosince omezovalo cestování hromadnou dopravou (70 %, v tom 43 % rozhodně ano, 27 % spíše ano) a nákupy v obchodech (68 % v tom 29 % rozhodně ano, 39 % spíše ano).

Ke všem výše uvedeným opatřením výrazně častěji přistupují ženy než muži. Lidé starší 65 let častěji praktikovali zvýšenou hygienu, posilovali svou imunitu, omezovali setkávání s jinými lidmi a nosili roušky nebo respirátory. K důslednému nošení roušek či respirátorů se pak častěji přihlásili také obyvatelé největších měst (od 100 tisíc obyvatel) včetně Pražanů.

⁶ Znění otázky „Děláte následující opatření v souvislosti s šířením koronaviru? a) Zvýšená hygiena (mytí rukou, dezinfekce domácnosti apod.), b) omezení cestování veřejnou dopravou, e) omezení nákupů v obchodech, f) posilování imunity (zvýšený příjem vitamínů apod.), g) omezení setkávání s jinými lidmi (rodinou, přáteli, kolegy, obchodními partnery atd.), h) zakrývání úst a nosu na veřejnosti (nošení roušek, respirátorů apod.), i) udržování odstupu od dalších lidí na přibližně 2 metry, j) omezení návštěv restaurací a hospod, k) omezení návštěv akcí a prostor, kde se shromažďuje větší počet lidí (např. sportovní, kulturní, náboženské).“ Možnosti odpovědí: Rozhodně ano, spíše ano, spíše ne, rozhodně ne.

Graf 4: Dělá/nedělá opatření v souvislosti s šířením nového typu koronaviru (v %)



Zdroj: CVVM SOÚ AV ČR, Naše společnost – speciál prosinec 2020, 20. 11. - 8. 12. 2020, 1024 respondentů starších 18 let, kombinace metod CAWI a CATI.

Tabulka 2 ukazuje časové srovnání se situací v květnu, v červnu a v listopadu 2020. Z ní je jasně patrné, že situace v první polovině listopadu a na přelomu listopadu a prosince měla mnohem blíže k situaci v květnu než v červnu, když většinu zmíněných opatření praktikovalo v červnu méně respondentů. V porovnání s minulým výzkumem mírně poklesl (o 4 procentní body) podíl těch, kteří omezili cestování hromadnou dopravou, ve všech ostatních aspektech je aktuální situace srovnatelná.

Tabulka 2: Dělá/nedělá opatření v souvislosti s šířením nového typu koronaviru (v %) měsíční srovnání

	květen 2020	červen 2020	listopad 2020	prosinec 2020
	ano/ne	ano/ne	ano/ne	ano/ne
nošení roušek a respirátorů*	94/6	84/16	91/9	91/8
zvýšená hygiena	91/9	89/11	87/12	87/12
posilování imunity	65/34	63/36	73/26	76/23
omezení setkávání s jinými lidmi	70/29	46/53	74/26	75/25
omezení cestování hromadnou dopravou	72/25	65/33	74/23	70/28
omezení nákupů v obchodech	66/33	52/47	68/31	68/31

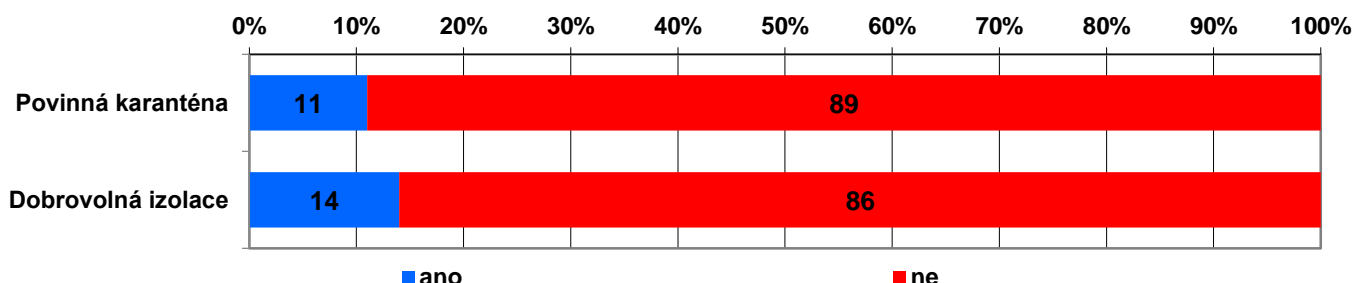
Pozn.: „ano“ znamená součet odpovědí „rozhodně ano“ a „spíše ano“, „ne“ je součtem odpovědí „spíše ne“ a „rozhodně ne“. Dopočet do 100 % tvoří spontánní odpovědi „neví“. Položky seřazeny sestupně podle podílu „ano“ v aktuálním výzkumu.

* V květnu a červnu 2020 bylo znění položky „Zakrývání úst a nosu na veřejnosti (nošení roušek, respirátorů apod.)“, v listopadu a v prosinci 2020 „nošení roušek a respirátorů“.

Zdroj: CVVM SOÚ AV ČR, Naše společnost – speciál prosinec 2020, 20. 11. - 8. 12. 2020, 1024 respondentů starších 18 let, kombinace metod CAWI a CATI. CVVM SOÚ AV ČR, Naše společnost – speciál listopad 2020, 30. 10. - 19. 11. 2020, 1022 respondentů starších 18 let, kombinace metod CAWI a CATI. CVVM SOÚ AV ČR, Naše společnost – speciál 2020, 7. – 23. 5. 2020, 1043 respondentů starších 18 let, kombinace metod CAWI a CATI a Naše společnost – speciál 2020, 4. – 17. 6. 2020, 1011 respondentů starších 18 let, kombinace metod CAWI a CATI.

Na přelomu listopadu a prosince nás dále zajímalo, zda mají respondenti osobní zkušenost s povinnou karanténou nařízenou lékařem nebo hygienou, případně se ocitli v karanténě kvůli cestě do zahraničí, nebo zda sami přistoupili k dobrovolné izolaci kvůli styku s člověkem pozitivním na COVID-19.⁷

Graf 5: Byl/nebyl respondent v povinné karanténě nebo dobrovolné izolaci (v %)



Zdroj: CVVM SOÚ AV ČR, Naše společnost – speciál listopad 2020, 30. 10. - 19. 11. 2020, 1022 respondentů starších 18 let, kombinace metod CAWI a CATI.

Více než desetina (11 %) respondentů uvedla, že se ocitla v povinné karanténě nařízené lékařem nebo hygienou, případně byla v povinné karanténě kvůli cestě do zahraničí. Přibližně sedmina (14 %) českých občanů pak podle svých slov přistoupila k dobrovolné izolaci kvůli styku s člověkem nakaženým COVID-19.

Zkušenost s povinnou karanténou nejčastěji uváděli mladí lidé ve věku 18 až 24 let, relativně častější pak byla rovněž u věkové skupiny 35 až 44 let, dále mezi respondenty, kteří měli na základě příznaků podezření, že mají onemocnění COVID-19, byli na toto onemocnění testováni a toto onemocnění také prodělali. K dobrovolné izolaci pak rovněž častěji přistoupili respondenti z nejmladší věkové kategorie (18 až 34 let), dotázaní, kteří měli podezření, že mají onemocnění COVID-19 a mají osobní zkušenost s testováním.

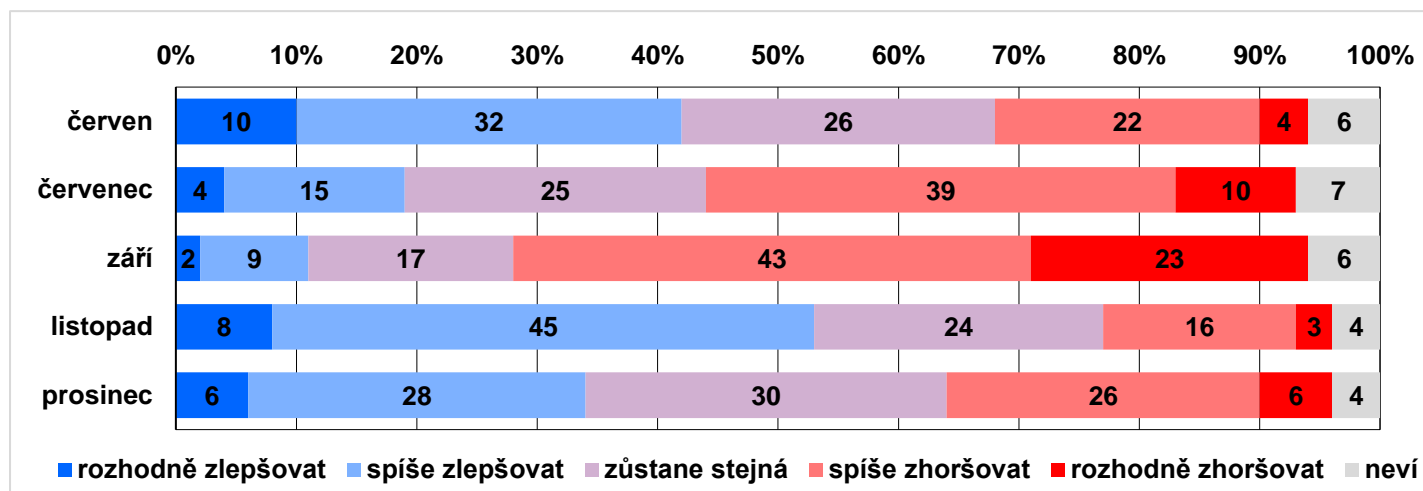
Všech respondentů jsme se ve výzkumu dále zeptali, jak se situace v souvislosti s šířením nového typu koronaviru bude podle jejich názoru vyvíjet v dalších měsících, a to na úrovni České republiky, Evropy a celosvětově.⁸ Výsledky zachycují grafy 6a, 6b a 6c.

Co se týče dalšího vývoje situace ohledně šíření koronaviru v České republice, zde byla na přelomu listopadu a prosince česká veřejnost poněkud rozpolcena, když zlepšení očekávala přibližně třetina veřejnosti (34 %, v tom se podle 6 % situace „rozhodně zlepší“ a podle 28 % se „spíše zlepší“), další asi třetina zhoršení (32 %, v tom se podle 6 % situace „rozhodně zhorší“ a podle 26 % se „spíše zhorší“), 30 % očekávalo stagnaci současné situace a 4 % lidí nedokázala další vývoj posoudit. K vývoji situace v Evropě pak byli čeští občané o něco málo skeptičtější, když její zhoršení očekávala třetina dotázaných (33 %, v tom se podle 6 % situace „rozhodně zhorší“ a podle 28 % se „spíše zhorší“), méně než třetina (31 %) očekávala, že se situace výrazně nezmění a více než čtvrtina se domnívala, že dojde ke zlepšení (28 %, v tom se podle 4 % situace „rozhodně zlepší“ a podle 24 % se „spíše zlepší“). Největší skepse pak na přelomu listopadu a prosince v české společnosti panovala směrem k dalšímu vývoji ohledně šíření koronaviru ve světě. Zlepšení aktuální situace ve světě očekávala jen necelá čtvrtina dotázaných (24 %, v tom se podle 4 % situace „rozhodně zlepší“ a podle 20 % se „spíše zlepší“), více než čtvrtina (29 %) si myslela, že situace zůstane přibližně stejná a necelé dvě pětiny se obávaly dalšího zhoršování (38 %, v tom se podle 6 % situace „rozhodně zhorší“ a podle 32 % se „spíše zhorší“).

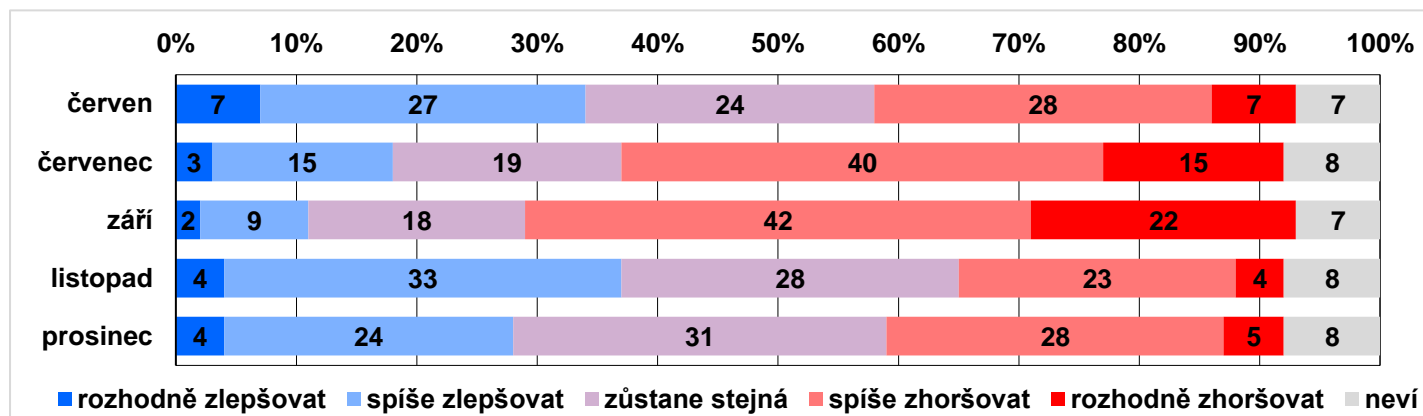
⁷ Znění otázky: „Byl jste v a) Povinné karanténě nařízené hygienou či lékařem, případně karanténě po cestě do zahraničí, b) Dobrovolné izolaci kvůli styku s člověkem pozitivním na COVID-19?“ Možnosti odpovědí: Ano, ne.

⁸ Znění otázky: „Myslíte si, že se situace ohledně šíření koronaviru bude v příštích měsících zhoršovat, nebo zlepšovat? a) V České republice, b) v Evropě, c) ve světě?“ Možnosti odpovědí: rozhodně zlepšovat, spíše zlepšovat, zůstane stejná, spíše zhoršovat, rozhodně zhoršovat.

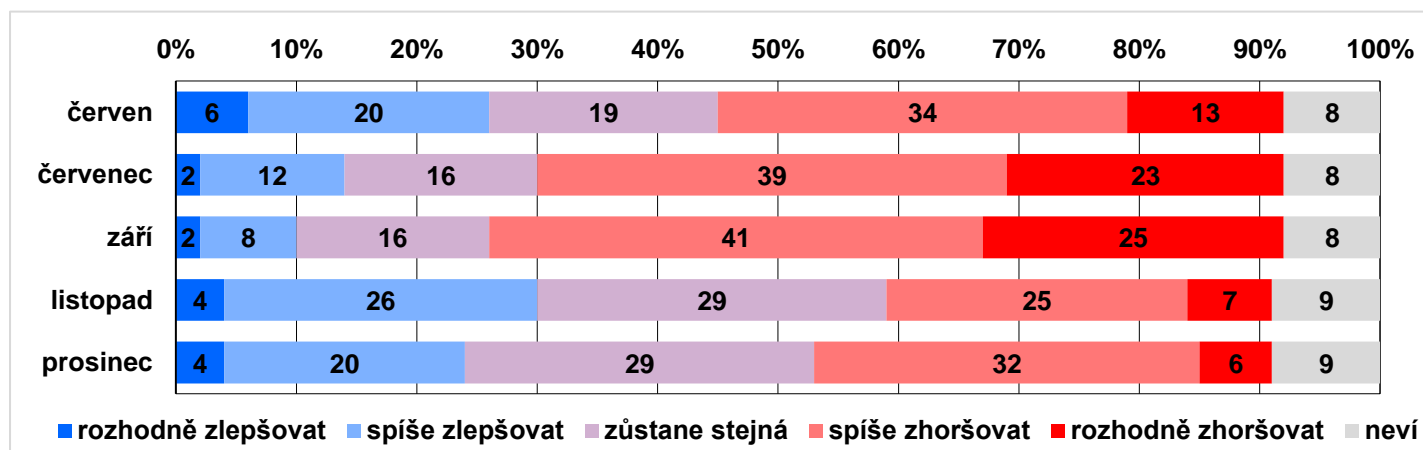
Graf 6a: Změna situace ohledně šíření koronaviru v příštích měsících v České republice (v %)



Graf 6b: Změna situace ohledně šíření koronaviru v příštích měsících v Evropě (v %)



Graf 6a: Změna situace ohledně šíření koronaviru v příštích měsících ve světě (v %)



Zdroj: CVVM SOÚ AV ČR, Naše společnost.

Z časového srovnání s výzkumy realizovanými v červnu, v červenci, v září a v listopadu vyplývá, že pesimismus a skepse ve vztahu k dalšímu vývoji situace ohledně šíření koronaviru byly dosud největší v září, naopak nejoptimističtější pohlížela česká veřejnost na další vývoj koronaviru v první polovině listopadu. Hodnocení dalšího vývoje bylo na přelomu listopadu a prosince pesimističtější než v první polovině listopadu, když podíl těch, kteří očekávají zlepšení situace v České republice, poklesl o 19 procentních bodů, ve vztahu k Evropě o 9 procentních bodů a u situace ve světě o 6 procentních bodů. V aktuálním výzkumu byla česká veřejnost k dalšímu vývoji situace kolem koronaviru nejen skeptičtější než v první polovině listopadu, ale i než v červnu (s výjimkou situace ve světě, kde jsou očekávání srovnatelná).

Z podrobnější analýzy vyplynulo, že v očekávání dalšího vývoje situace ohledně šíření koronaviru v České republice, v Evropě a ve světě se nijak významně neliší muži a ženy ani lidé různého věku a vzdělání.

Technické parametry výzkumu

<i>Výzkum:</i>	<i>Naše společnost – speciál - prosinec 2020</i>
<i>Realizátor:</i>	<i>MEDIAN, s.r.o.</i>
<i>Projekt:</i>	<i>Naše společnost – projekt kontinuálního výzkumu veřejného mínění CVVM SOÚ AV ČR</i>
<i>Termín terénního šetření:</i>	<i>20. 11. - 8. 12. 2020</i>
<i>Výběr respondentů:</i>	<i>Kvótní výběr</i>
<i>Kvóty:</i>	<i>Kraj (oblasti NUTS 3), velikost místa bydliště, pohlaví, věk, vzdělání, pracovní status, frekvence užívání internetu</i>
<i>Vážení dat:</i>	<i>pohlaví, věk, vzdělání, kraj velikost místa bydliště, ekonomické postavení a užívání internetu, věk x vzdělání, pohlaví x kraj, věk x kraj, vzdělání x kraj, velikost místa bydliště x kraj</i>
<i>Zdroj dat pro kvótní výběr a vážení dat:</i>	<i>Český statistický úřad</i>
<i>Reprezentativita:</i>	<i>Obyvatelstvo ČR ve věku od 18 let</i>
<i>Počet dotázaných:</i>	<i>1024</i>
<i>Metoda sběru dat:</i>	<i>Kombinace dotazování CAWI a CATI</i>
<i>Výzkumný nástroj:</i>	<i>Standardizovaný dotazník</i>
<i>Kód tiskové zprávy:</i>	<i>OZ201222</i>
<i>Otázky:</i>	<i>KK1, KK2, KK3, KK4, KK5, KK22, KK9, KK21</i>
<i>Zveřejněno dne:</i>	<i>22. prosince 2020</i>
<i>Zpracovala:</i>	<i>Naděžda Čadová</i>

Slovníček pojmů:

Kvótní výběr – napodobuje strukturu základního souboru (zde je to obyvatelstvo České republiky starší 18 let) pomocí nastavení velikosti vybraných parametrů, tzv. kvót. Jinými slovy kvótní výběr je založen na stejném procentuálním zastoupení vybraných vlastností. Pro tvorbu kvót používáme údaje z Českého statistického úřadu. V našich výzkumech jsou stanoveny kvóty na pohlaví, věk, vzdělání, region a velikost obce a u tohoto speciálního výzkumu také na ekonomické postavení a frekvenci užívání internetu. Vzorek je tedy vybrán tak, aby procentuální podíl např. mužů a žen ve vzorku odpovídal procentuálnímu podílu mužů a žen v každém kraji ČR. Podobně je zachován procentuální podíl obyvatel jednotlivých krajů ČR, občanů různých věkových kategorií, lidí s různým stupněm dosaženého vzdělání a z různých velikých obcí atd.

Reprezentativní výběr je takový výběr z celé populace, z jehož vlastností se dá platně usuzovat na vlastnosti celé populace. V našem případě to tedy znamená, že respondenti jsou vybráni tak, abychom zjištěné údaje mohli zobecnit na obyvatele České republiky starší 18 let.

Vážení dat – způsob zvýšení reprezentativity souboru vzhledem k vybraným charakteristikám populace pomocí přiřazení váhy každému respondentovi. Váhy jsou vytvářeny pomocí metody iterativního proporčního vážení a pohybují se v rozsahu 0,333 až 3.

Centrum pro výzkum veřejného mínění (CVVM) je výzkumným oddělením Sociologického ústavu AV ČR, v.v.i.. Jeho historie sahá do roku 1946, kdy jako součást Ministerstva informací začal fungovat Československý ústav pro výzkum veřejného mínění. Současné Centrum vzniklo v roce 2001 převedením svého předchůdce (IVVM) z Českého statistického úřadu do Sociologického ústavu AV ČR, v.v.i.. Včlenění do vědecké instituce zaručuje kvalitní odborné zázemí a kredit pracoviště; jako součást akademického prostředí musí CVVM SOÚ AV ČR splňovat veškeré nároky a dosahovat tak té nejvyšší odborné úrovně. Hlavní náplní práce oddělení je výzkumný projekt Naše společnost, v jehož rámci je prováděno deset šetření ročně. Jedná se o průzkum veřejného mínění na reprezentativním vzorku české populace od 15 let, kterého se vždy účastní přibližně 1000 respondentů. Omnibusová podoba dotazníku umožňuje pokrýt velkou šíři námětů, a do šetření jsou proto pravidelně řazena politická, ekonomická i další obecně společenská témata. Jsou využívány jak opakované otázky, které umožňují sledovat vývoj zkoumaných jevů, tak náměty nové, reagující na aktuální dění. Díky dlouhodobému a kontinuálnímu charakteru je tento vědecký projekt zkoumání veřejného mínění v České republice ojedinělý. |
