

# Pozoruhodný zvyk mizejícího brouka

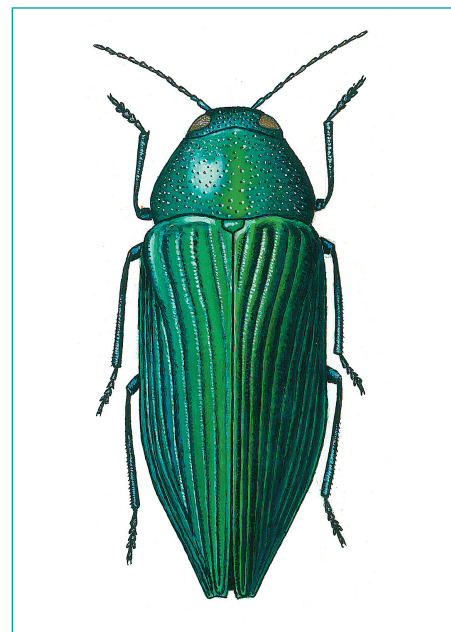
Mladen Kaděra

Následující zprávou navazuji dalšími poznatky na článek o výskytu a etologii krásce *Eurythyrea quercus* v České republice (viz Živa 1997, 3: 128). Jak jsem v něm uvedl, jde o faunisticky neobyčejně zajímavého brouka, a to nejen pro jeho dnešní sporadické rozšíření v celém areálu (většina jiho- a středoevropských zemí od Španělska až po Kavkaz), ale i pro výraznou stálost jeho vyhraněných nároků na stanoviště.

Soustavnému pozorování chování a zvyků jednoho z nejhezčích a zároveň také nejvzácnějších evropských brouků jsem se věnoval několik let, a přesto se mi stále nedařilo zastihnout jeho samičky při kladení vajíček, ač téměř u všech xylofágních (v larválním stadiu dřevo požírajících) brouků aktivních za dne lze tento jev pozorovat poměrně snadno. Jak jsem uvedl ve zmíněném článku, samičky po náletu na kmeny velmi starých proschlých či úplně suchých dubů letních (*Quercus robur*) zčásti nebo

už všude zbavených borky, kůry i lýka pouze tykadly dřevo prozkoumaly a brzy nato odlétly.

Až později jsem si povšiml, že takto se samičky chovaly pouze tehdy, když dosedly na víceméně hladké plochy obnažené bělí kmenů či tlustých větví, na nichž byly jen malé nerovnosti. Jiná situace nastala, jestliže nalétávaly přímo na běl hustě rozbrázděnou chodbami a výletovými otvory tesaříka obrovského (*Cerambyx cerdo*), nezřídka až s decimetry dlouhými a několik centi-



Krásce *Eurythyrea quercus* dorůstá 14–25 mm a má kovově zelené, silně lesklé zbarvení. Orig. S. Brantlová

metrů hlubokými podélnými trhlinami. V těchto místech — a to bez jediné výjimky — totiž do nich samičky krásce *E. quercus* zalézaly a uvnitř se zdržely skoro pokaždé nejméně několik minut, často ale i celé desítky minut. Krátkou dobu většinou prodlévaly v trhlinách, déle potom v chodbách zmíněného tesaříka. (Abych určité samičky nezaměnil za jiné, značkoval jsem je na krovkách acetonovým lakem.) Někdy dokonce, v úplné tmě, prolézaly sítě širokých chodeb tesaříka obrovského i déle než hodinu a nakonec se objevily v jeho výletových otvorech ve vzdálenosti 1 m i více od míst, kudy do chodeb zalezly. Pozorovat je uvnitř chodeb bylo vyloučeno, nicméně několikrát jsem je mohl sledovat v oku přístupných mělkých trhlinách, jimiž prolézaly obdivuhodně lehce.

Protože se mi ani nadále nedařilo zastihnout žádnou samičku při kladení na povrchu lysin kmenů a větví (kde se pravidelně při líhnutí vykusují brouci po ukončení svého vývoje), bylo stále víc zřejmé, že kladení musí probíhat právě v určitých hloubkách vnitřku otvorů a trhlín.

Abyste nešlo o nepodloženou domněnku, začal jsem na jednom kmeni sledovat nálet samiček ke dvěma trhlínám, v jejichž okolí nebyl ani jediný výletový otvor tohoto brouka. Vše totiž výrazně stínily mladé nárostové stromky javoru babyky (*Acer campestre*), což tomuto krásci nevyhovuje, a nadto široké plochy bělí přiléhající k trhlínám byly až nápadně celistvé a hladké. A to se pro můj pokus výborně hodilo. Stromky, a tedy zastínění, jsem odtud odstranil, a pak už jen zbývalo dočkat se za vhodného počasí nějaké samičky. Teprve po několika dnech přiletěla první a po dalších dnech i druhá, obě se v trhlínách zdržely několik minut, poté vylezly a ihned odlétly. Bohužel jsem je přímo při kladení opět nemohl pozorovat, poněvadž trhlíny byly hluboké a tmavé a k tomu tak úzké, že se do nich samičky jen stěží vměstnaly.

Na staletých dubech letních (*Quercus robur*) lužních lesů a luk dolního Podýjí je krásce *Eurythyrea quercus* stále vzácnějším hostem





*Pro samičky krasce Eurythya quercus je tím největším lákadlem běl dubových kmenů výrazně zjizvená chodbamí tesářka obrovského (Cerambyx cerdo). Snímky J. Halady*

úsudek o kladení mezi plátky popraskané běli či do skulin pod okraji odumřelého lýka na hranicích lysin, tj. tam, kam by z povrchu mohla samička zadečkem dosáhnout, byl tedy lichý. Tentýž mylný názor však měli i všichni entomologové, s nimiž jsem o této dosud neobjasněné otázce hovořil.

Pokud jde o snůškovou aktivitu a při ní náležitou čilost samiček, zcela rozhodující vliv má počasí. Podmínkou jsou slunné, teplé (nejméně 26 °C) a nejlépe bezvětrné letní dny, kdy samičky létají přibližně mezi 10.30–16.30 hodin. Je zajímavé, že při kladení vyžadují samičky vyšší minimální teplotu vzduchu, než jaká oběma pohlavím postačuje ke schopnosti začít přelétávat v korunách dubů (22 °C); proto také denní časové rozmezí, které samičky věnují hledání vhodných míst ke kladení, bývá asi o dvě hodiny kratší než při pohybu na listech, vždy ovšem za nepřetržitého celodenního slunečna. Kladoucím samičkám nejvíce vyhovují teploty mezi 26–30 °C, při vyšších teplotách (např. kolem 35 °C) jsem dosud žádnou samičku nezahlédl.

Zvláštním maskovacím požadavkům, jaké má tento brouk na kladení vajíček, jsem se rozhodl věnovat pozornost, poněvadž mi není známo, že by někdo něco podobného

popsal u kteréhokoli jiného ve dřevě se vyvíjejícího evropského zástupce čel. krascovitých (Buprestidae). Jde o pozoruhodnou výjimku z běžného obyčeje ostatních xylofágů této skupiny, totiž klást vajíčka víceméně na povrch dřevních částí do různé tvarovaných skrytých záhybů, drobných škvír či prohlubní pod šupinami borky, na koncové větvičky chráněné listy apod.

Olysalé plochy běli kmenů a větví přestárých dubů tento brouk tedy neosídí, pokud na nich chybějí hrubé a hluboké nerovnosti, třebaže by jinak „živná jakost“ dřeva mohla larvám vyhovovat. Důležitá ovšem je i dostatečná mocnost dřevní vrstvy. Samičky sice testují různé kmeny do jisté míry vyhlídlé a duté, ale vajíčka nakonec nakladou pouze tam, kde tloušťka i charakter dřeva uspokojí požadavky larev. Jen velmi staré dřevní části cévních svazků vykazují vhodnost pro vývoj larev. Naopak mladší dřevo obepínající dutiny či polodutiny většinou larvám nevyhovuje ani u těch nejstarších dubů.

Životní požadavky tohoto brouka splňují jen staleté prosychající duby s lysinami na kmenech a větvích a s výraznou narušeností povrchu těchto lysin (aby samičky mohly vajíčka úspěšně skryt). Přímou v místech, kde *E. quercus* žije, jsou totiž i staleté prosychající duby, na nichž ale zůstaly lysiny víceméně hladké, takže je tento brouk úplně opominul. Nikdy se nevyvíjí ani ve stromech o něco mladších, ačkoli povrch už místy olysalých částí jejich běli má stejné zjevné nerovnosti (obnažené chodby tesářka obrovského, pukliny atd.).

Staleté duby však v přírodě celé Evropy kvapem zanikají, a proto předpoklad, že by se tento brouk ve všech místech svého rozšíření udržel déle než nejvýše ještě několik desítek let, je nejspíše příliš optimistický a nereálný. I nadále tak půjde o stále kritičtější ohrožený druh, jehož zjevně čeká neodvratné vyhynutí. Vzhledem k neustále důslednějším obnovám lesních porostů je naděje na jeho trvalou záchranu jen zcela nepatrná.

Po třech letech začátkem července (vývoj tohoto druhu je dvou- až víceletý) se v blízkém i vzdálenějším okolí sledovaných trhlín objevilo několik čerstvých výletových otvorů tohoto krasce, a tím se prokázalo, že všichni zde vylíhlí brouci pocházeli z kladení zmíněných samiček. Můj někdejší

8. – 14. 10. 2007  
České Budějovice / Český Krumlov  
Česká republika / Czech Republic

**ekofilm**  
www.ekofilm.cz

XXXII. Mezinárodní filmový festival o životním prostředí, přírodním a kulturním dědictví  
XXXII. International Film Festival on the Environment and Natural and Cultural Heritage