

Známé neznámé registrované partnerství Statistiky registrovaných partnerství v Česku po 14 letech

26. června 2020, Praha | aktualizováno 7. července 2020 | Již 14 let (od 1. července 2006) mohou vstupovat páry stejného pohlaví do státem uznávaného partnerství. Zatímco statistická data o české populaci včetně manželství, nesezdaných soužitích, věku partnerů nebo jejich dětí pravidelně zveřejňuje Český statistický úřad, data o registrovaných partnerstvích jsou zpravidla přehlížena. Exkluzivně jsme však získali data z registrů Ministerstva vnitra a po 14 letech tak můžeme přinést podrobnější obrázek.

Přestože jsou sbírány údaje o registrovaných partnerstvích (dále jen RP), nejsou vedeny jako statistická data (ačkoliv má ČSÚ k těmto datům přístup, nemá zákonnou povinnost je zpracovávat). Dílčí údaje o RP z posledních 14 let tak každoročně známe jen díky individuální aktivitě dvou soukromých osob, které jednou za půl roku obtelefonují čtrnáct matrik, kde lze do RP vstoupit.

Níže představujeme unikátní data, která byla poskytnuta Ministerstvem vnitra. Z důvodu nepřipravenosti databází pro statistické výstupy se však jedná o dílčí data, například o dnes již zaniklých partnerstvích se toho mnoho zpětně nedozvíme. Přesto nám údaje poskytují nový pohled na tento institut, který je sice analogií manželství, ale liší se od něj zásadním způsobem jak právně, tak společensky.¹

Uzavřená, zrušená a trvajících partnerství

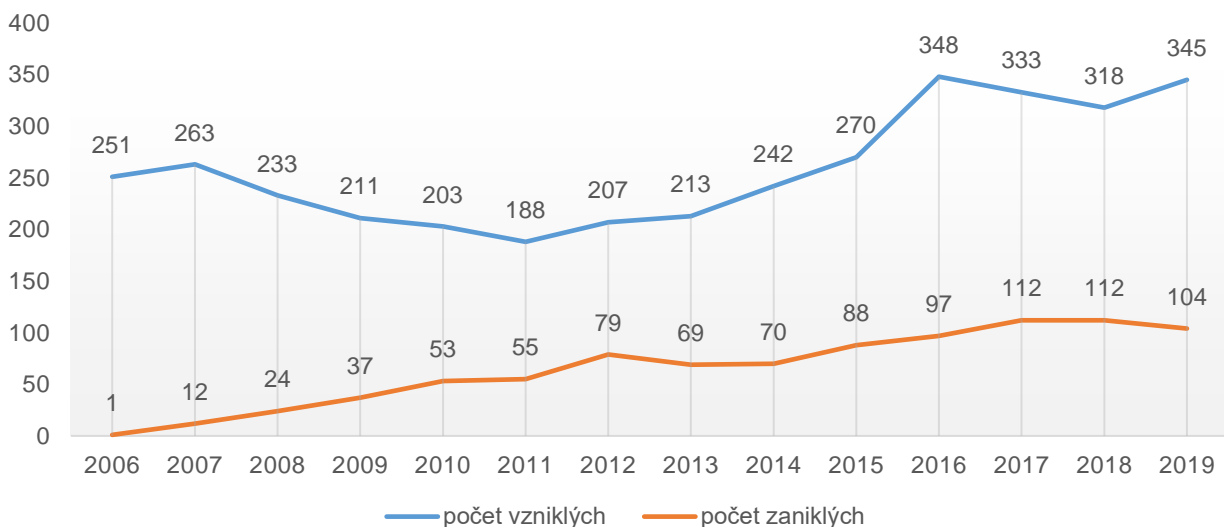
Po úvodním nadšení, kdy první dva roky po uzákonění RP vstupovalo do tohoto nového institutu přes 250 párů, zájem následující čtyři roky klesal. Od roku 2011 začal mírně stoupat a mezi roky 2015 (kdy se počet nově uzavřených partnerství opět přehoupl přes úvodní stavy) a 2016 skokově narostl na historické maximum 348 nových partnerství uzavřených v jednom roce. Rok 2019 byl doposud druhým „nejúspěšnějším“, do RP v něm vstoupilo jen o tři páry méně.

Od poloviny roku 2006 do konce roku 2019 vstoupilo v Česku do registrovaného partnerství celkem 3625 párů. Během ledna až dubna 2020 to bylo dalších 49 párů (29 mužských a 20 ženských). Ovšem pouze 2710 jich (k 1. 1. 2020) stále existovalo, jelikož 915 partnerství se za dobu od roku 2006 do konce roku 2019 rozešlo, resp. bylo zrušeno. Z dat ovšem nezjistíme, zda byla partnerství zrušena z důvodu úmrtí nebo z rozhodnutí partnerů či partnerek. Zhruba 300 osob v existujících RP jsou cizinci, z nichž polovinu tvoří Slováci a Slovenky).

¹ Viz například vyjmenování rozdílů mezi RP a manželstvím (je jich až 100) podle organizace Jsme fér! – www.jsmefer.cz/rozdily. Vztah společnosti k RP a stejnopohlavním párům viz výzkum CVVM z března 2020 – cvvm.soc.cas.cz/media/com_form2content/documents/c2/a5175/f9/ov200325.pdf.



Graf 1. Počty vzniklých a zaniklých RP v jednotlivých letech



zdroj: MV ČR

Úmrtí partnera má v současné právní úpravě závažný nedostatek v tom, že partner(ka) zemřelá(ho) nemá nárok na vdovský či vdovecký důchod, v případě úmrtí partnera/partnerky pracující(ho) v ozbrojených složkách, nemá nárok na výsluhy, které jsou samozřejmé pro manžela či manželku. Jak úmrtí, tak i „rozvod“ RP může způsobit právní, ekonomické, psychologické i společenské problémy obzvláště v případě, že jsou ve vztahu přítomny nezletilé děti (více v poslední části této tiskové zprávy).

Nárůst uzavírání RP v posledních čtyřech letech je významný. Z dat sice není možné vyčíst důvod tohoto nárůstu, lze však předpokládat několik příčin tohoto jevu. Prvním důvodem může být početně silnější věková kohorta lidí ve věku 35–45 let, kteří do RP vstupují nejčastěji. Další příčinou je 14leté období existence RP, které s velkou pravděpodobností přispělo u běžné populace k normalizaci pohledu na gaye, lesby a jejich vzájemné vztahy. Jak víme z příslušných výzkumů, mezi lety 2014 a 2017, kdy zároveň probíhala mediálně viditelná kampaň za rodičovská práva, významně narostla podpora veřejnosti (u tzv. přiosvojení až o 10 %).² Vysvětlením následného poklesu od roku 2017 může být legitimizace populistických politiků, političek a politických stran s xenofobní a homofobní rétorikou před parlamentními volbami v říjnu roku 2017.

V souvislosti s množstvím vznikajících RP je třeba podotknout, že počet spolu žijících párů stejného pohlaví je násobně vyšší než počet těch zaregistrovaných. Z jediné analýzy ČSÚ o stavu registrovaného partnerství v Česku³, vycházející ze Sčítání lidu, bytů a domů 2011 (což byl rok, kdy

² CVMM. 2019. Postoje veřejnosti k právům homosexuálů – květen 2019.

Online: cvmm.soc.cas.cz/media/com_form2content/documents/c2/a4940/f9/ov190607.pdf

³ ČSÚ. 2013. Partnerské svazky osob stejného pohlaví v České republice a v Evropě.

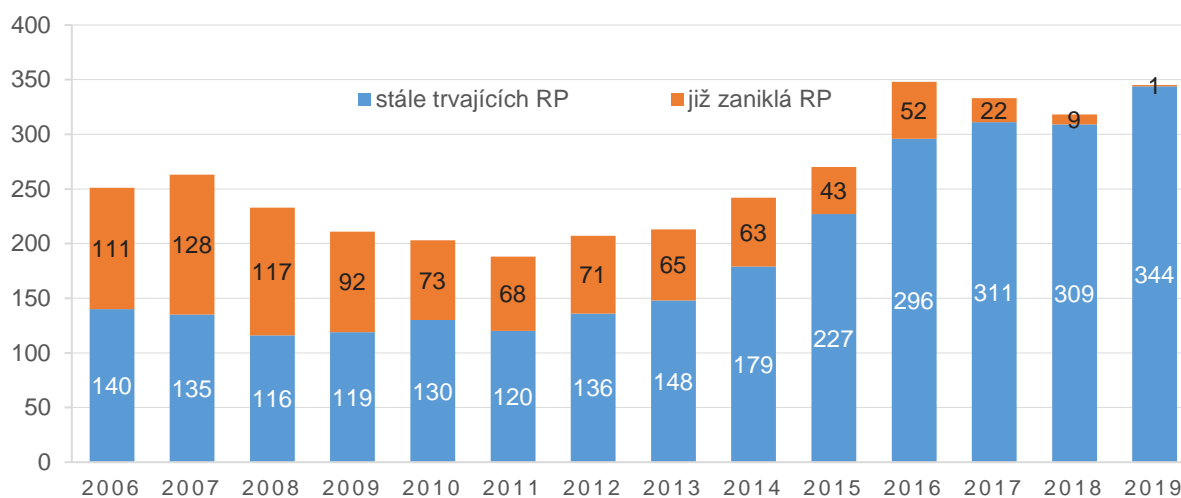
Online: www.czso.cz/documents/10180/20533820/csav102413opr.pdf/952872bd-1745-4ce0-a21b-c30bbc03ef47?version=1.0



do RP vstoupilo vůbec nejméně párů), vyplývá, že počet v té době deklarovaných soužití párů stejného pohlaví, ale neregistrovaných, byl až 4krát vyšší než počet takových párů v RP. Jelikož stále značná část populace vnímá homosexualitu jako problém⁴, je pochopitelná snaha mnoha stejnopohlavních párů nezviditelňovat se např. vstupem do registrovaného partnerství. Proto i ČSÚ odhadoval, že je tento počet ještě vyšší. Podíváme-li se na poměr sezdaných a nesezdaných heterosexuálních párů, pak podle Sčítání 2011 nesezdaná partnerství tvořila jen malou část (8,8 %) z faktických partnerských soužití.⁵ „*Toto by mohlo dokladovat skutečnost, že registrované partnerství není uznáním stejnopohlavních vztahů na úrovni manželství, jelikož se těší významně menšímu zájmu. Ostatně to uvádí i zjištění z výzkumu veřejné ochránkyně práv z loňského roku,*“ říká sociolog Sloboda ze Sociologického ústavu AV ČR, který se LGBT právy dlouhodobě zabývá.

Ač křivka zrušených partnerství neustále stoupá, jde za prvé o nárůst poměrně malý a pozvolný (ve srovnání s křivkou kontinuálního a výraznějšího nárůstu vznikajících RP) a za druhé pochopitelný, jelikož narůstá počet registrovaných partnerství, která se tudíž potenciálně mohou rozpadnout.

Graf 2. Uzavřená a již zaniklá RP z příslušných let (stav k 31. 12. 2019)



zdroj: MV ČR

⁴ 42 % populace se domnívá, že „přiznání“ se k homosexualitě by způsobilo v okolí problémy. Přičemž se tento poměr ztelněji snižuje až v posledních 3 letech. (Vedle toho až 50 % populace žádného gaye nebo lesbu vůbec nezná.) (CVVM, 2019)

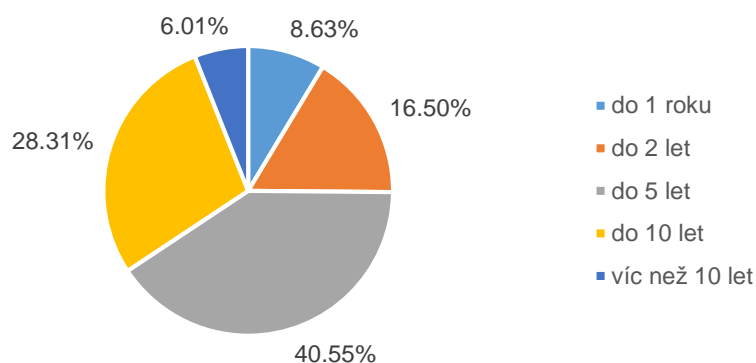
⁵ ČSÚ. nedatováno/2014. Nesezdaná soužití: hlavně ve velkých městech.

Online: www.czso.cz/csu/czso/a50041548c.



Podrobnější pohled na délku trvání zrušených RP (celkem 915) uvádí následující graf. Je třeba upozornit na skutečnost, že i ta nejdelší registrovaná partnerství mohou trvat pouze 14 let, tedy dobu, kdy je možné v Česku do RP vůbec vstupovat.⁶ Zároveň musíme mít na paměti, že nevíme, co bylo důvodem zrušení RP, jestli úmrtí nebo „rozvod“. Pro srovnání se podle ČSÚ (k 31. 12. 2018) z rozvedených heterosexuálních párů během prvního roku rozvedlo necelé procento manželství, 17 % trvalo jeden až čtyři roky, 21 % se rozvedlo po 5 až 9 letech a zbývajících 61,8 % po 10 či více letech.⁷

Graf 3. Zrušená RP podle délky trvání (k 31. 12. 2019)



zdroj: MV ČR

⁶ Kuriozitou z dat Ministerstva vnitra je evidence registrovaných partnerství vzniklých ještě před možností vstupovat do RP v Česku. Jde o partnerství vzniklá v zahraničí a později u nás uznaná i s datem svého vzniku před 1. 7. 2006.

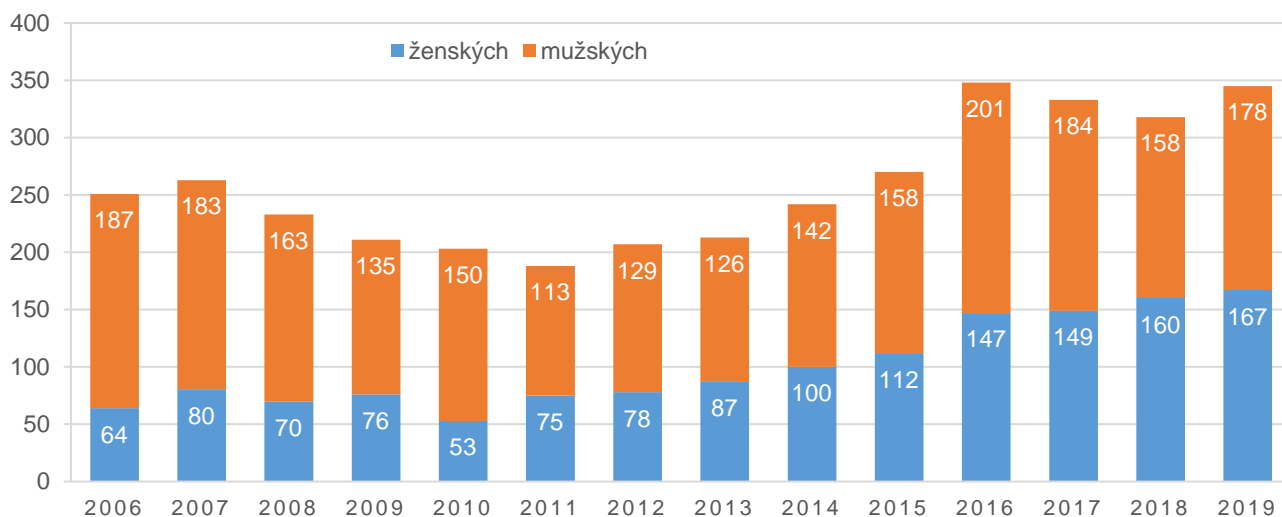
⁷ ČSÚ. 2019. Zaostřeno na ženy a muže - 2019: 1. Obyvatelstvo, rodiny, domácnosti - 26. Rozvody podle délky trvání manželství ve vybraných letech. Online: www.czso.cz/documents/10180/91605937/300002190126.pdf/d292a074-42ca-42a2-8ade-711d532b3575?version=1.1



Genderové rozdíly

Vedle počtů vzniklých a zaniklých partnerství máme nejbohatší data o vývoji v souvislosti s genderem osob v partnerství, tedy jde-li o páry mužské či ženské.

Graf 4. Počty uzavřených RP v letech 2006 až 2019 podle genderu/pohlaví páru



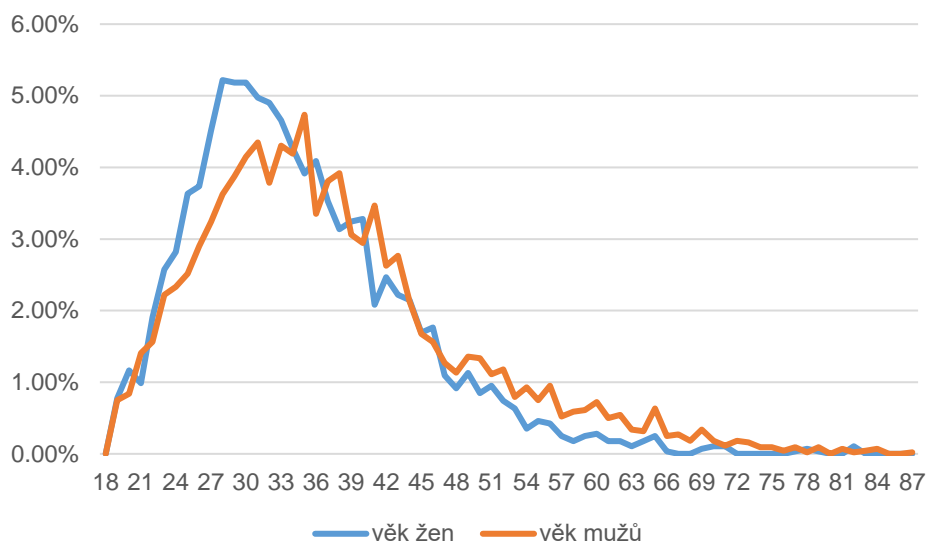
zdroj: MV ČR

Zatímco prvních pět let tvořily až 2/3 nových registrovaných partnerství muži, od roku 2010 lze sledovat kontinuální narůstající zájem žen o tento institut. V roce 2018 vstoupilo poprvé do RP více žen než mužů (160:158) a počet vstupujících ženských párů se mezi lety 2010 a 2019 (tedy mezi lety s nejmenším a nejvyšším počtem nově uzavřených RP) ztrojnásobil. Mezitím u mužů je v tomto ohledu rozdíl dvojnásobný – mezi lety 2011 a 2016. Mužské a ženské páry v zásadě zanikají po celou dobu zhruba ve stejném, vyrovnaném poměru. Důvodem nárůstu počtu žen vstupujících do RP je pravděpodobně postupná změna ve vnímání tohoto institutu.

Podíváme-li se na vztah genderu osob v nově vznikajících partnerstvích, je možné vidět několik dílčích rozdílů. Ženy vstupují do vztahu zpravidla mladší – průměrný věk je 34 let, zatímco u mužů 37 let. Zároveň jsou mezi nimi v průměru menší věkové rozdíly – průměrný věkový rozdíl u žen je zhruba 5,5 roku, zatímco u mužů je průměrný rozdíl věku při vstupu do RP skoro 8 let.



Graf 5. Relativní počty mužů a žen podle věku při vstupu do RP



zdroj: MV ČR

Věková struktura partnerství

Ač existují osoby, které vstoupily do RP již v 18 či 19 letech, nejčastějším věkem vstupu je u mužů 37 let a u žen 33 let. (Pokud bychom chtěli hledat na opačném pólu, tak nejstaršímu muži, který vstoupil do RP, bylo 87 let a nejstarší ženě 81.) Ukazatel průměrného věku vstupu do RP se ve srovnání s heterosexuálními páry liší téměř o čtyři roky, kdy muži vstupují ve 32 letech a ženy v necelých 30 letech. Průměrný věk vstupu do RP se přitom za posledních 14 let příliš neměnil, zatímco u heterosexuálních párů vzrostl (mezi lety 2005 a 2017) o dva a půl roku.⁸

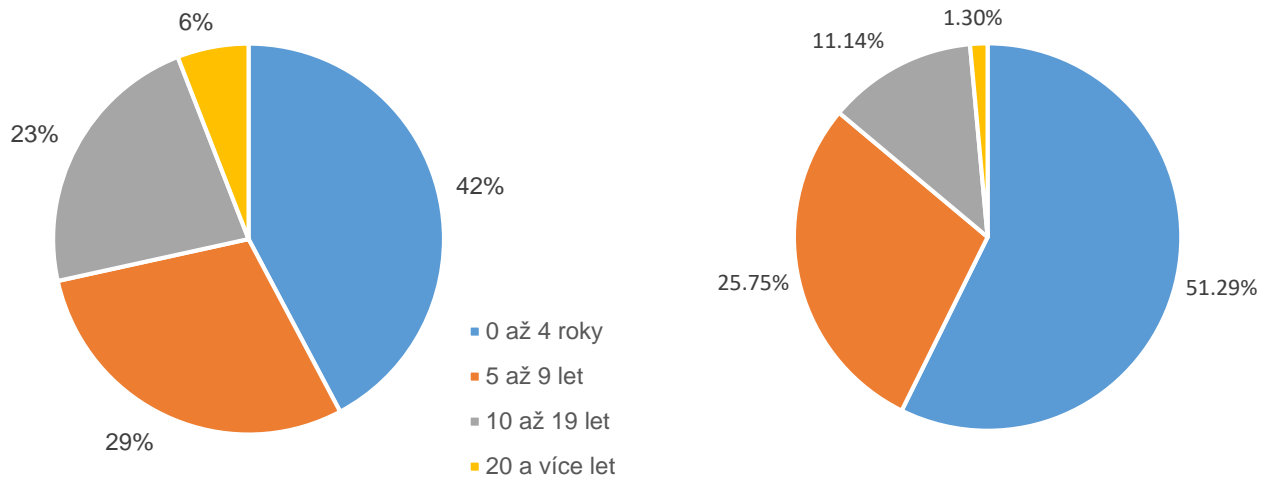
Zajímavé je sledovat průměrný věk vstupu do RP v jednotlivých letech. S údaji pro rok 2006 můžeme pracovat s předpokladem, že vzhledem k předcházející absenci RP do něj ve značné míře vstupovaly osoby všech generací, tedy významněji i těch starších, jež na uzákonění léta čekaly. Přesto se nejedná o zásadní rozdíl. Průměrný věk vstupu v roce 2006 činil 38,7 let, v následujícím roce klesá o zhruba dva a půl roku (36,4), následně ještě o další procento a na úrovni mezi 35 a 36 lety se drží do současnosti. Sloboda uvádí: „Lze uvažovat o tom, že by se časem průměrný věk vstupu do manželství dostal na podobnou úroveň jako věk vstupu do RP. Obzvláště proto, že se vstup do manželství stává podobně selektivní. Tedy že do něj vstupují lidé s rozmyslem a jen ti,

⁸ ČSÚ. 2019. ČSÚ. 2019. Zaostřeno na ženy a muže - 2019: 1. Obyvatelstvo, rodiny, domácnosti - 14. Průměrný věk při uzavření prvního manželství, mezinárodní srovnání. Online: www.czso.cz/documents/10180/91605937/300002190114.pdf/393b6996-ff0f-4b59-8c16-dd0b7f5b3b36?version=1.1



co skutečně chtějí. U RP tomu tak je, jelikož tento institut nepřináší mnoho praktických výhod a je spíše symbolickým, deklaratorním aktem.“

Graf 6. Věkový rozdíl vstupujících do RP (k 31. 12. 2019) a manželství (k 31. 12. 2018)



zdroj: MV ČR a ČSÚ

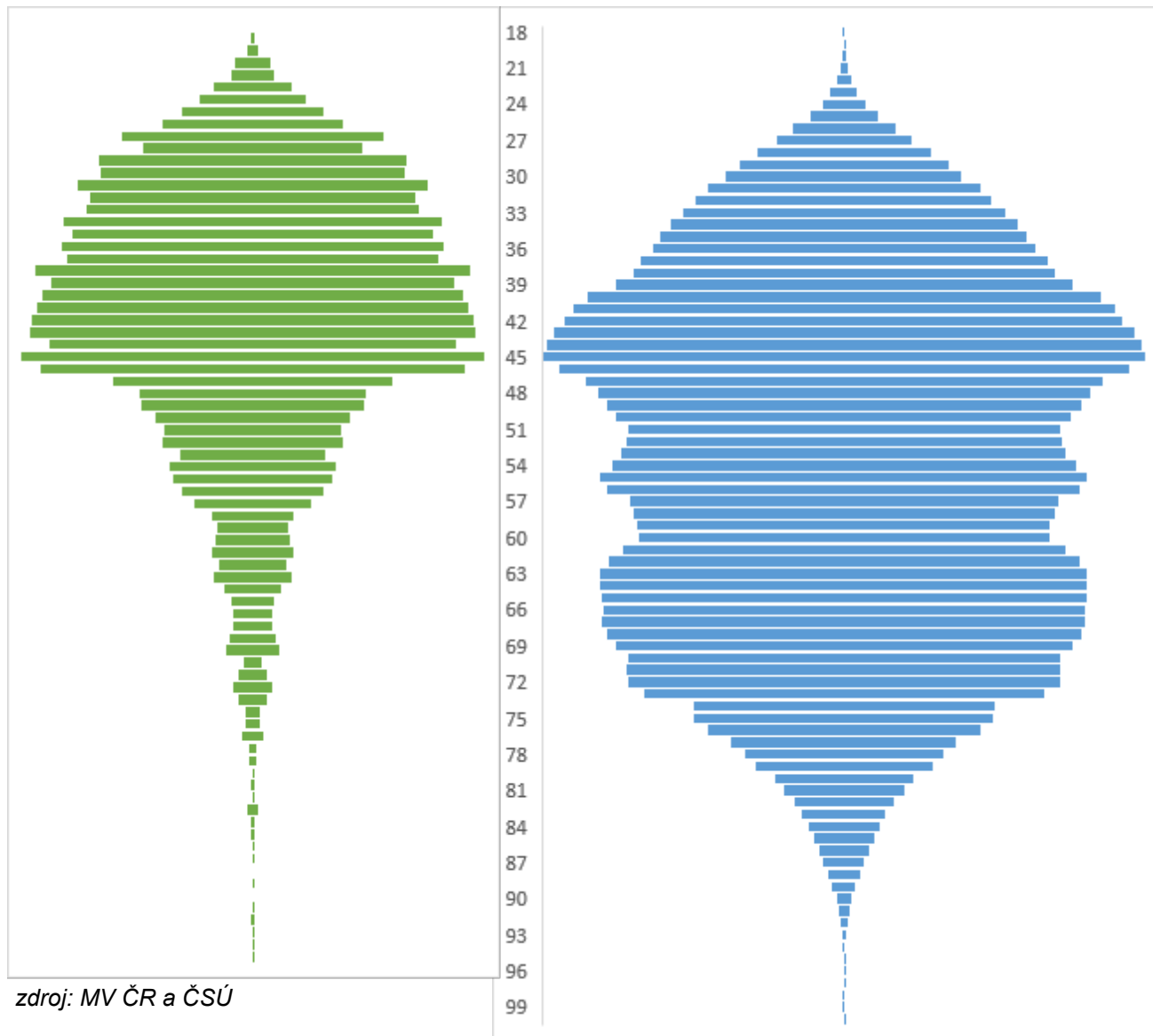
Při pohledu na data můžeme také konstatovat, že do RP vstupují až skoro v polovině případů vrstevníci, mezi nimiž je věkový rozdíl do 5 let. Vůbec nejčastějším věkovým rozdílem jsou dva a tři roky. Věkový rozdíl do 10 let mají více než tři čtvrtiny nově uzavíraných partnerství. Věkový rozdíl mezi partnery/partnerkami při vstupu do RP na úrovni 20 let a více bylo možné sledovat téměř u 6 % osob. Když se podíváme na rozdíly ve věku u mužsko-ženských párů vstupujících do manželství, ukazuje se odlišná struktura – vrstevníků (do 5 let) věku je výrazná polovina. Téměř v 80 % vznikajících manželství je věkový rozdíl do 10 let a rozdíl vyšší 20 let najdeme jen u 1,3 % novomanželů.⁹

Posledním jevem, kterým se v této části zabýváme, je věkové složení existujících registrovaných partnerství ke konci roku 2019. Podíváme-li se na něj v následujícím grafu (graf 10a), je možné sledovat významně nižší zastoupení věkových skupin nad 50 let oproti manželství (graf 10b). Průměrný věk osob v RP je 41 let. Nejstarším žijícím registrovaným párem (uzavřeným v roce 2006) je ženský pár ve věku 94 a 90 let.

⁹ ČSÚ. 2019. Demografická ročenka České republiky – 2018: B.12 Sňatky podle rozdílu věku snoubenců a rodinného stavu. Online: stavu: www.czso.cz/documents/10180/91917728/13006719rb12.pdf/a3f6e7db-9f66-4a4a-a8e5-3b1e4667e10b?version=1.0



Graf 7. Věková struktura žen a mužů v registrovaných partnerstvích (oranžově, k 31. 12. 2019) a v manželství (modře, k 31. 12. 2018)



Děti v partnerstvích párů stejného pohlaví

Mediálně i politicky nejkontroverznějším tématem ve vztahu ke gayům a lesbám je nejspíše rodičovství. Stejnopohlavní páry se mohou stát rodiči několika způsoby: buď jeden či jedna z nich (či oba/obě) přichází do vztahu s dětmi z předchozích vztahů, nebo má dítě jeden z nich svěřené do péče formou adopce či pěstounství, případně, jak uvádí Sloboda: „V posledních několika letech to představuje nejspíše nejčastější způsob – tedy že se děti rodí plánovaně již do domácností párů.“



stejného pohlaví. Případně do tzv. sdíleného rodičovství lesbického páru s otcem gayem či párem gay otců. Ať je způsob jakýkoliv, faktem ale rozhodně je, že gayové a lesby rodiči byli, jsou a budou, bez ohledu na kvalitu právního ukotvení nebo komplikovanost uskutečnění rodičovských tužeb.“

Určit počet dětí v těchto párech a množství dětí, které gayové a lesby mají, je poměrně složité, vedle nedostatečných dat ještě z dalších důvodů. Zásadní skutečností je, že se drtivá většina dětí se vyskytuje mimo registrovaná soužití (v různopohlavních partnerstvích se pro srovnání přibližně polovina dětí rodí mimo sezdaná soužití¹⁰). V případě RP data ČSÚ ze Sčítání 2011 hovoří o 46 závislých dětech v domácnostech registrovaných partnerů/partnerek a celkem o 925 dětech žijících v domácnostech, které deklarovaly, že jsou vedeny párem stejného pohlaví. Podle dat Ministerstva vnitra měly osoby žijící v RP (v dubnu 2020) 524 dětí, z toho 34 se narodilo po vzniku RP, 206 bylo v době vzniku partnerství nezletilých (1 až 18 let) a dalších 122 do věku 26 let, tedy těch závislých, pokud studují. Potenciálně jde o 362 nezaopatřených dětí. Ani data ze Sčítání, ani data MV nepostihnou případy sdíleného rodičovství jednoho muže (např. gaye) a ženy (lesbické či hetero), kteří spolu nežijí a kdy ani jeden z nich není v RP či v domácnosti vedené párem stejného pohlaví.

Reálný počet dětí gayů a leseb či párů stejného pohlaví je tedy vyšší nejen z důvodu vysoké míry neviditelnosti – jak pro statistiky, tak i kvůli skrývání se v běžném životě. Vyšší je také z důvodu proměny společenské situace po roce 2011, ať už viditelností homoparentality mezi lety 2013 a 2017, nebo zrušením zákazu adopce v RP Ústavním soudem ČR. Stále více leseb a gayů tudíž uvažuje o tom, že se stanou rodiči, či tuto svou touhu již realizují.

Z původního loňského online výzkumu Sociologického ústavu AV ČR na reprezentativním vzorku české populace také vyplývá, že rozdíly založené na sexuální orientaci jsou statisticky významné mezi ženami i muži. Rodičovství je uváděno poměrně často osobami s bisexuální identitou (45 % mužů a 69 % žen) a méně často pak ženami (24 %), a zvláště pak muži (8 %) s homosexuální identitou. Řada respondentů tohoto výzkumu uvedla, že žije se svými dětmi ve společné domácnosti, nebo že s nimi jejich děti pobývají ve společné domácnosti občas. „Podle dat z našeho šetření jde primárně o děti počaté v dřívějším heterosexuálním vztahu. Reálný počet rodičů v našem vzorku je tedy poměrně nízký, nicméně ukazuje, že v situaci, kdy tomu brání řada bariér, takové rodiny v českém prostředí žijí. Tabu a legislativní vzduchoprázdno, které kolem homoparentality v Česku existuje, přitom stabilitě a životnímu well-beingu těchto lidí jistě nepřispívá,“ uvádí socioložka Marta Vohlídalová ze SOU AV ČR.

Kontakt

Mgr. Zdeněk Sloboda

Tel.: 608 831 862

E-mail: zdenek.sloboda@soc.cas.cz

Web: homoparentalita.soc.cas.cz

¹⁰ ČSÚ. 2019. Demografická ročenka České republiky - 2018. Online: www.czso.cz/csu/czso/demograficka-rocenka-ceske-republiky-bec10o9r0o

