

Tisková zpráva

Důvěra ústavním institucím v březnu 2020

- ⊙ Sběr dat probíhal ve dnech 29. 2. – 11. 3. 2020. Výsledky tedy nereflektují aktuální situaci, ani události uplynulých dvou týdnů, jako je vyhlášení nouzového stavu 12. 3. kvůli pandemii nemoci COVID-19 a všechna následná opatření. Zveřejněná data tak neslouží jako reflexe současného stavu, ale jsou cenná jako informace do časové řady v rámci ostatních měření.
- ⊙ Prezidentovi důvěřuje 50 % Čechů, vládě 45 %.
- ⊙ Poslanecká sněmovna má důvěru 34 % a Senát 36 % veřejnosti.
- ⊙ Nejvyšší důvěře se těšili starostové (65 %) a obecní zastupitelstva (64 %).
- ⊙ S politickou situací bylo spokojeno 21 % občanů, nespokojenost vyjadřovala o málo více než třetina (36 %) veřejnosti.

Zpracoval:

Jan Červenka

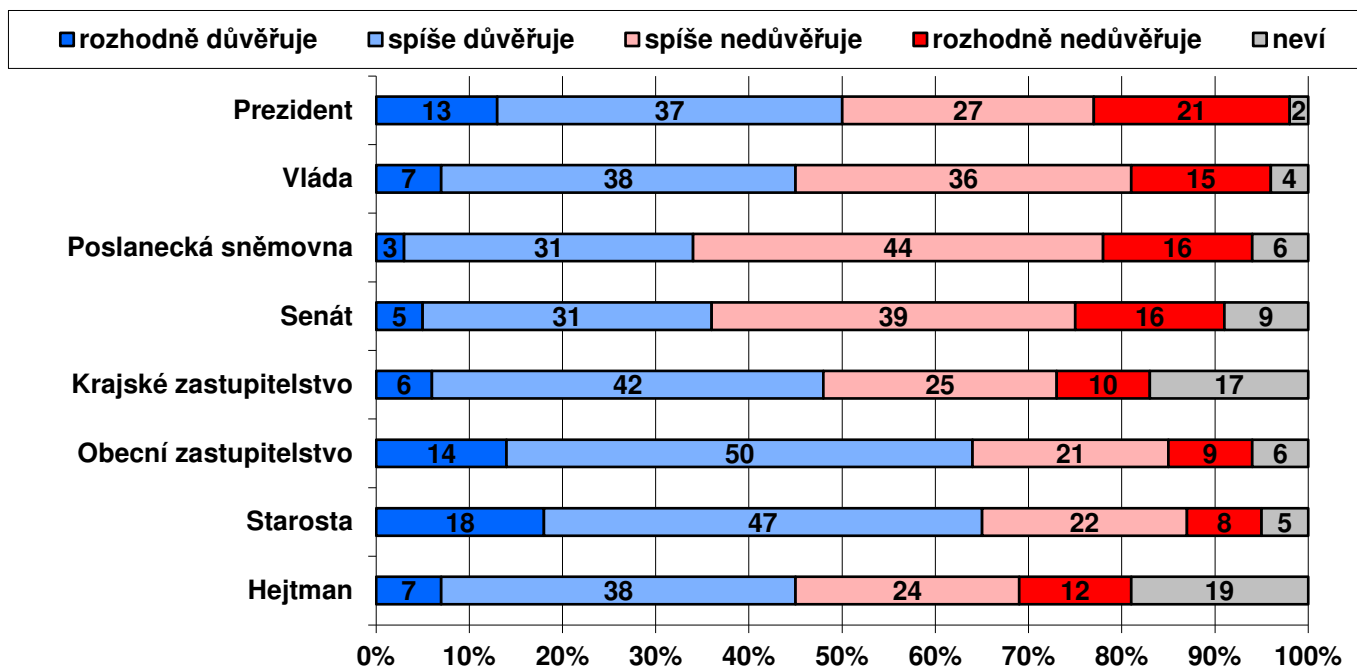
Centrum pro výzkum veřejného mínění, Sociologický ústav AV ČR, v.v.i.

Tel.: 210 310 586; e-mail: jan.cervenka@soc.cas.cz



V reprezentativním šetření CVVM SOÚ AV ČR byla v březnu 2020 vybraným občanům položena otázka, zda důvěřují základním ústavním institucím.¹ Sledování důvěry ústavním institucím je pravidelnou součástí našich šetření, což nám umožňuje mapovat vývoj postojů v dlouhodobém časovém horizontu.

Graf 1: Důvěra/nedůvěra obyvatel ústavním institucím (%)



Zdroj: CVVM SOÚ AV ČR, Naše společnost 29. 2. – 11. 3. 2020, 1012 respondentů starších 15 let, osobní rozhovor.

¹ Otázka: „Řekněte, prosím, důvěřujete a) prezidentovi republiky, b) vládě, c) Poslanecké sněmovně PČR, d) Senátu PČR, e) svému krajskému zastupitelstvu, f) svému obecnímu zastupitelstvu, p) starostovi Vaší obce či městské části, q) hejtmanovi vašeho kraje (primátorovi, pokud žijete v Praze)?“ Varianty odpovědí: rozhodně důvěřuje, spíše důvěřuje, spíše nedůvěřuje, rozhodně nedůvěřuje.

Jak ukazují výsledky v grafu 1, prezidentovi republiky důvěru vyjadřovalo 50 % občanů, v tom 13 % prezidentovi důvěřovalo „rozhodně“ a 37 % „spíše“. Nedůvěru prezidentovi republiky vyslovilo 48 % respondentů, v tom 27 % „spíše“ a 21 % „rozhodně“. Vládě důvěřovaly více než dvě pětiny (45 %) veřejnosti, v tom 7 % „rozhodně“ a 38 % „spíše“, naopak více než polovina (51 %) občanů vládě nedůvěřovala (36 % „spíše“ a 15 % „rozhodně“).

Poslanecké sněmovně vyjadřovalo důvěru 34 % občanů a 60 % jí nedůvěřovalo, Senátu důvěru vyjádřilo 36 % občanů a 55 % Senátu naopak nedůvěřovalo.

Na krajské (a v případě hlavního města Prahy magistrátní) úrovni převažuje zřetelně důvěra nad nedůvěrou. Konkrétně krajským zastupitelstvům důvěřuje 48 % dotázaných, nedůvěřuje jim 35 % a zbylých 17 % se nedokáže rozhodnout a volí variantu „nevím“. V případě hejtmanů (a v Praze primátora) důvěra činí 45 % a podíl nedůvěřujících tvoří 36 % při méně než pětinovém (19 %) podílu nerozhodnutých.

Podstatně lépe než všechny výše uvedené instituce jsou na tom obecní zastupitelstva, případně zastupitelstva městských částí a starostové. Důvěra k nim dosahuje úrovně necelých dvou třetin. Konkrétně v případě obecních zastupitelstev podíl důvěry dosahoval 64 %, v tom 14 % obecním zastupitelstvům „rozhodně důvěřuje“ a 50 % jim „spíše důvěřuje“. Podíl nedůvěřujících u obecních zastupitelstev činí tři desetiny (30 %), přičemž „spíše“ jim nedůvěřuje 21 % občanů a „rozhodně nedůvěřuje“ dalších 9 %. Podobně hodnocení jsou i starostové, když důvěru jim vyjádřilo 65 % dotázaných, v tom 18 % „rozhodně“ a 47 % „spíše“, nedůvěra ke starostům opět dosahuje úrovně tří desetin (30 %), když 22 % respondentů podle svých slov starostům „spíše nedůvěřuje“ a 8 % jim „rozhodně nedůvěřuje“.

Tabulka 1a: Důvěra obyvatel ústavním institucím (%) – časové srovnání

DŮVĚRA	I/19	II/19	III/19	IV/19	V/19	VI/19	IX/19	X/19	XI/19	XII/19	I/20	II/20	III/20
Prezident	53	50	50	52	49	49	49	56	50	51	51	51	50
Vláda	44	44	42	45	41	39	44	50	44	44	46	43	45
Poslanecká sněmovna	34	32	33	33	32	29	34	40	34	36	38	37	34
Senát	38	35	34	30	32	33	31	40	36	36	39	38	36
Krajské zastupitelstvo	48	45	47	48	46	46	45	51	45	48	50	46	48
Obecní zastupitelstvo	66	63	64	66	66	63	64	69	67	65	68	65	64
Starosta	65	63	64	66	64	64	66	70	67	67	69	66	65
Hejtman	46	44	45	44	43	44	41	49	45	47	45	41	45

Poznámka: Hodnoty v tabulce jsou součtem odpovědí „rozhodně důvěřuje“ a „spíše důvěřuje“. Dopočet do 100 % tvoří odpovědi „spíše nedůvěřuje“ a „rozhodně nedůvěřuje“ a odpověď „nevím“.

Zdroj: CVVM SOÚ AV ČR, Naše společnost.

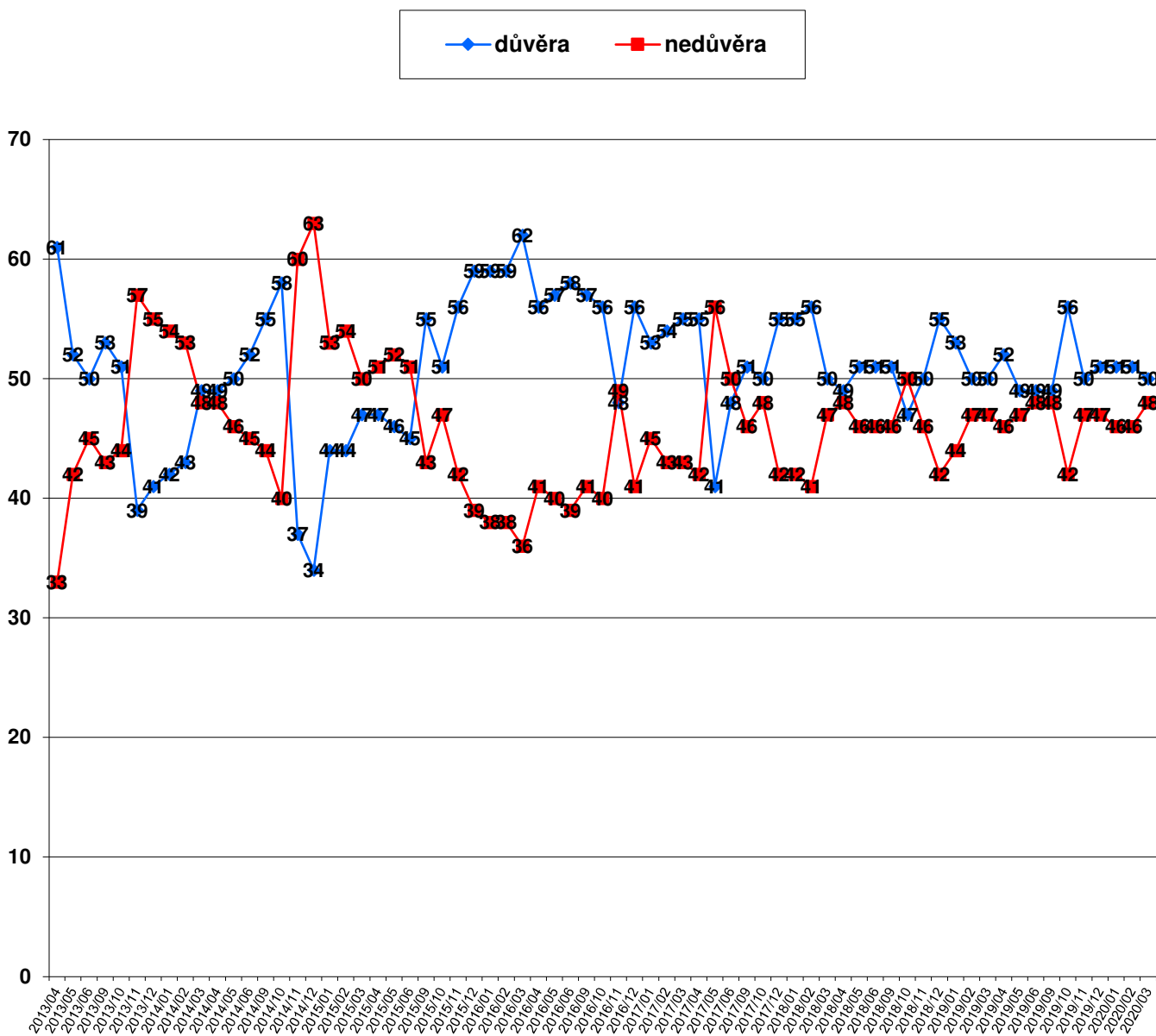
Tabulka 1b: Nedůvěra obyvatel ústavním institucím (%) – časové srovnání

NEDŮVĚRA	I/19	II/19	III/19	IV/19	V/19	VI/19	IX/19	X/19	XI/19	XII/19	I/20	II/20	III/20
Prezident	44	47	47	46	47	48	48	42	47	47	46	46	48
Vláda	52	53	54	52	54	57	53	46	53	53	50	53	51
Poslanecká sněmovna	60	63	62	62	62	66	62	55	62	61	56	58	60
Senát	54	58	59	63	62	60	62	53	58	57	53	54	55
Krajské zastupitelstvo	35	39	35	35	35	37	40	32	38	34	33	37	35
Obecní zastupitelstvo	27	30	29	29	27	32	31	26	29	30	26	29	30
Starosta	27	29	29	28	29	31	29	26	29	28	26	29	30
Hejtman	34	36	36	35	35	38	38	31	37	34	34	38	36

Poznámka: Hodnoty v tabulce jsou součtem odpovědí „rozhodně nedůvěřuje“ a „spíše nedůvěřuje“. Dopočet do 100 % tvoří odpovědi „spíše důvěřuje“ a „rozhodně důvěřuje“ a odpověď „nevím“.

Zdroj: CVVM SOÚ AV ČR, Naše společnost.

Graf 2: Vývoj důvěry/nedůvěry v prezidenta (% , duben 2013 – březen 2020)

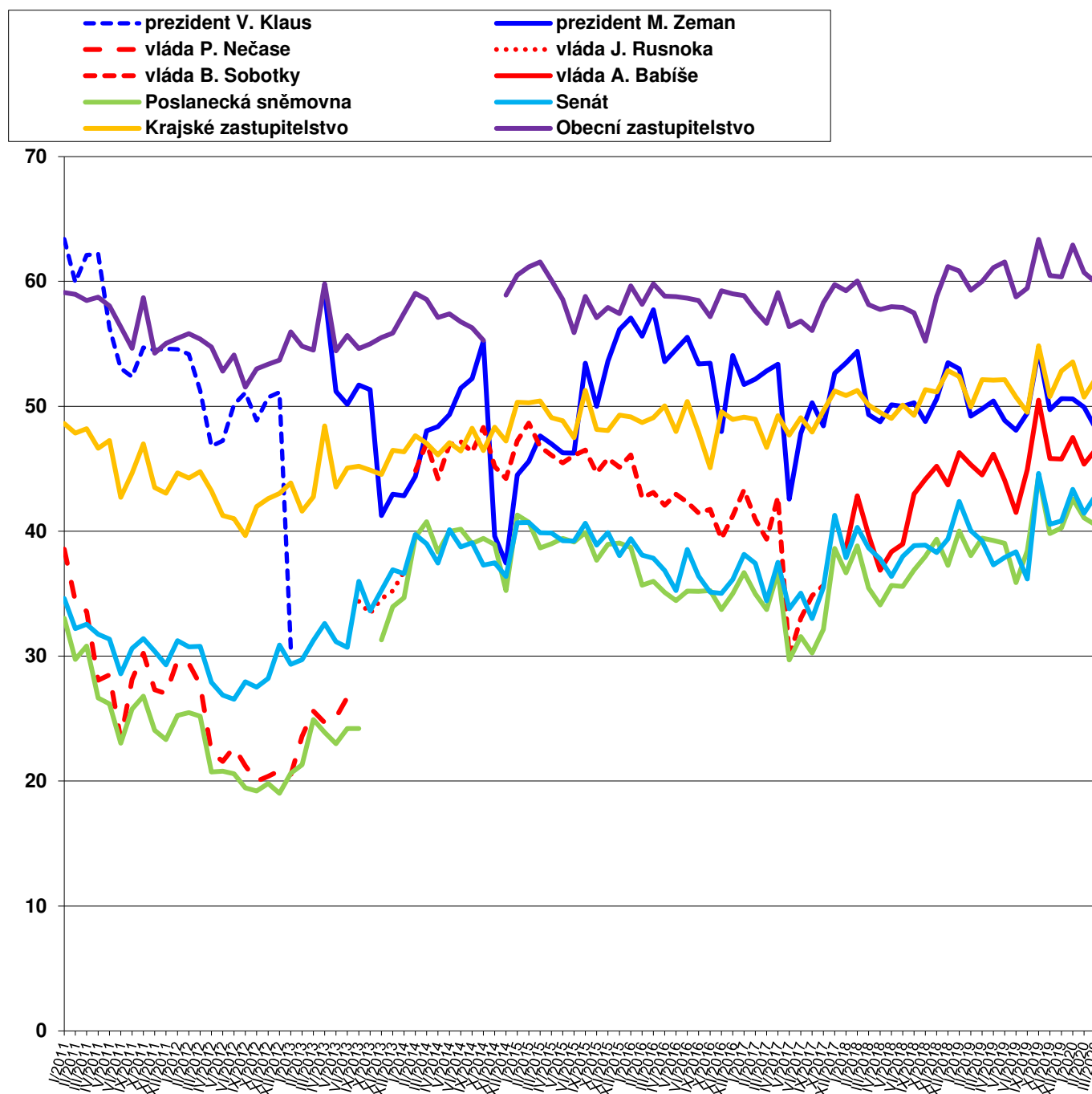


Zdroj: Výzkumy CVVM SOÚ AV ČR, Naše společnost.

V časovém srovnání, které nabízejí tabulky 1a a 1b, můžeme vidět, že v porovnání s předchozím šetřením z února 2020 mírně vzrostl podíl důvěřujících v případě krajských hejtmanů (o 4 procentní body). Všechny ostatní změny se pohybovaly v hranicích možné výběrové chyby. V meziročním srovnání s březnem 2019 se mírně zlepšilo hodnocení Senátu (podíl nedůvěřujících je o 4 procentní body nižší).

Dlouhodobé srovnání nabízí graf 3 a interaktivní verzi grafů s vývojem důvěry a nedůvěry jednotlivým institucím lze rovněž nalézt ve webové aplikaci CVVM (cvmmapp.soc.cas.cz), v případě některých institucí je zde časová řada údajů již od roku 1990.

Graf 3: Důvěra ústavním institucím v letech 2011 - 2020 (index důvěry)²



Zdroj: Výzkumy CVVM SOÚ AV ČR, Naše společnost.

Z podrobnější analýzy vyplývá, že důvěra prezidentovi roste a nedůvěra klesá s narůstající spokojeností se současnou politickou situací, se zlepšujícím se hodnocením ekonomické situace, s posunem po škále politické orientace od pravice k levici, s rostoucím zájmem o politiku a rovněž se stoupajícím věkem a klesajícím příjmem. Častěji prezidentovi důvěřují či méně nedůvěřují lidé ve věku od 60 let výše, důchodci, věřící katolíci, Moravané a zejména

² Index důvěry může nabývat hodnot od 0 do 100 a je vypočítán jako součtový skóre z nezaokrouhlených hodnot procentních podílů příslušných variant odpovědí vynásobených hodnotami 1 (rozhodně důvěřuje), 0,75 (spíše důvěřuje), 0,5 (neví), 0,25 (spíše nedůvěřuje) a 0 (rozhodně nedůvěřuje).

obyvatelé Moravskoslezského kraje, ti, kdo se politicky řadí jednoznačně nalevo nebo do levého středu, voliči ANO, KSČM či ČSSD a ti, kdo důvěřují ostatním ústavním institucím. Naopak nižší důvěru nebo vyšší nedůvěru k prezidentovi vykazují dotázaní ve věku od 20 do 44 let, absolventi vysokých škol, nezaměstnaní, obyvatelé Čech, lidé bez náboženského vyznání, ti, kdo se politicky řadí jednoznačně k pravici, voliči ODS, TOP 09, Pirátů či STAN, rozhodní nevoliči a ti, kdo nedůvěřují ostatním zkoumaným institucím.

Důvěra vládě významně pozitivně koreluje s narůstající spokojeností s politickou situací, se zlepšujícím se hodnocením ekonomické situace ČR, se zlepšujícím se hodnocením životní úrovně vlastní domácnosti, s rostoucí důvěrou ostatním zkoumaným institucím a s narůstající spokojeností s vlastním životem. Vládě častěji důvěřují nebo méně nedůvěřují obyvatelé Libereckého kraje, lidé, kteří sami sebe politicky zařazují do levého středu, voliči ANO a ti, kdo se spíše zajímají o politiku. Naopak relativně nižší důvěru nebo vyšší podíl nedůvěřujících vládě šetření ukázalo mezi absolventy vysokých škol, OSVČ a podnikateli, nezaměstnanými, dotázanými ze Středočeského kraje a z kraje Vysočina, těmi, kdo se politicky řadí jednoznačně na pravici, voliči TOP 09 či ODS, rozhodnými nevoliči a těmi, kdo se rozhodně nezajímají o politiku.

Důvěra Poslanecké sněmovně roste s narůstající spokojeností s politickou situací, se zlepšujícím se hodnocením ekonomické situace ČR, se zlepšujícím se hodnocením životní úrovně vlastní domácnosti, se stoupající spokojeností s vlastním životem a s rostoucí důvěrou ostatním zkoumaným institucím. Poslanecké sněmovně častěji důvěřují nebo méně nedůvěřují Pražané, obyvatelé Libereckého, Plzeňského a Jihomoravského kraje, studenti, voliči ANO a lidé, kteří se spíše zajímají o politiku. Naopak relativně nižší důvěru nebo vyšší podíl nedůvěřujících Poslanecké sněmovně šetření ukázalo mezi podnikateli či OSVČ a rozhodnými nevoliči.

Důvěra Senátu se zvyšuje s narůstající spokojeností s politickou situací, zlepšujícím se hodnocením ekonomické situace ČR, se zlepšujícím se hodnocením životní úrovně vlastní domácnosti, se stoupající spokojeností s vlastním životem, se zvyšujícím se stupněm nejvyššího dokončeného vzdělání, s rostoucí důvěrou ostatním zkoumaným institucím, s rostoucím příjmem a se zvyšujícím se zájmem o politiku. Senátu ve zvýšené míře důvěřují či ve snížené míře nedůvěřují ženy, mladí ve věku 15 až 19 let, absolventi vysokých škol, studenti, Pražané, dotázaní z Libereckého či Jihomoravského kraje, věřící nekatolických denominací, ti, kdo se politicky řadí k pravému středu nebo na pravici, a voliči ODS, Pirátů či KDU-ČSL. Naopak relativně nižší důvěru nebo vyšší podíl nedůvěřujících Senátu šetření ukázalo mezi muži, respondenty ve věku od 60 let výše, lidmi se středním vzděláním bez maturity nebo vyučenými, občany z měst s populací od 15 do 30 tisíc obyvatel, dotázanými z Královéhradeckého či Pardubického kraje a z kraje Vysočina, respondenty, kteří se politicky řadí buď jednoznačně na levičici, nebo do středu škály politické orientace, a rozhodnými nevoliči.

Důvěra krajským zastupitelstvům vykazuje zřejmou korelaci s hodnocením životní úrovně vlastní domácnosti a ekonomické situace v ČR, se spokojeností s politickou situací, spokojeností s vlastním životem, s důvěrou jiným zkoumaným institucím a rovněž se vzděláním a zájmem o politiku, s jejichž růstem se důvěra zvyšuje. Vyšší důvěra nebo nižší nedůvěra ke krajským zastupitelstvům se objevuje u nižších odborných zaměstnanců, věřících nekatolických denominací, respondentů, kteří se politicky hlásí k pravému středu a voličů ANO. Naopak vyšší nedůvěru nebo menší důvěru krajským zastupitelstvům vyjadřují nezaměstnaní, podnikatelé či živnostníci se zaměstnanci, ti, kdo se politicky řadí jednoznačně na levičici, voliči SPD a rozhodní nevoliči. Důvěra ke krajskému zastupitelstvu je samozřejmě velmi silně propojená s důvěrou k hejtmanovi.³

V případě hejtmanů a pražského primátora se pak důvěra opět zvyšuje spolu se zlepšujícím se hodnocením životní úrovně vlastní domácnosti i ekonomické situace v ČR a s rostoucí spokojeností s politickou situací, s rostoucí spokojeností s vlastním životem a rovněž i s rostoucí důvěrou k jiným institucím. Z hlediska současného zaměstnání hejtmanům méně důvěřují nebo častěji nedůvěřují nezaměstnaní a podnikatelé či živnostníci se zaměstnanci. Vyšší důvěra a nižší nedůvěra k hejtmanům se objevuje v obcích a malých městech s populací od 800 do 2 tisíc obyvatel. Regionálně se vyšší podíl nedůvěry objevil v Praze. Obecně je vyšší podíl nedůvěry v Čechách oproti Moravě. Z hlediska politické orientace vyšší důvěru hejtmanům vyjadřují lidé, kteří se řadí do pravého středu, naopak nižší důvěru a vyšší nedůvěru jim vyjadřují dotázaní, kteří se politicky řadí jednoznačně na levičici. Podle stranických preferencí hejtmanům více důvěřují nebo méně nedůvěřují voliči ANO, naopak méně důvěřujících či více

³ Spearmanův koeficient pořadové korelace mezi důvěrou krajskému zastupitelstvu a důvěrou hejtmanovi činil 0,780.

nedůvěřujících najdeme mezi rozhodnými nevoliči. Relativně častěji hejtmanům důvěřují rovněž ti, kteří se o politiku spíše zajímají, a z náboženského hlediska pak ti, kdo se hlásí k nekatolickým denominacím.

U obecních zastupitelstev a starostů obcí či městských obvodů v případě statutárních měst se objevují tytéž korelace s životní úrovní, hodnocením politické a ekonomické situace v ČR a spokojeností s životem, jako v případě krajských zastupitelstev a hejtmanů, přičemž i zde je důvěra v zastupitelstvo velmi silně spjatá s důvěrou starostovi.⁴ Kromě toho u obou se projevuje významná korelace s velikostí sídelní jednotky s tím, že s růstem její velikosti má důvěra obecním zastupitelstvům i starostům klesající tendenci.

U obecních zastupitelstev je vyšší důvěra či nižší nedůvěra mezi ženami, lidmi z Pardubického kraje, věřícími katolíky a voliči STAN či ANO. Naopak nižší důvěra nebo vyšší nedůvěra ve vztahu k obecním zastupitelstvům se objevila u mužů, nezaměstnaných, podnikatelů a samostatně činných osob, dotázaných v Ústeckém kraji, respondentů bez náboženského vyznání, voličů SPD a rozhodných nevoličů.

Starostové mají zvýšenou důvěru nebo sníženou nedůvěru u žen, studentů, obyvatel Pardubického kraje a voličů STAN či ANO. Méně starostům důvěřují nebo více jim nedůvěřují muži, ti, kdo se politicky zařazují jednoznačně na levice, voliči SPD či TOP 09 a rozhodní nevoliči.

V rámci šetření byla zjišťována také spokojenost se současnou politickou situací v naší zemi.⁵ Aktuální výsledky a časové srovnání nabízí tabulka 2.

Tabulka 2: Spokojenost/nespokojenost se současnou politickou situací v ČR (v %)

	I/19	II/19	III/19	IV/19	V/19	VI/19	IX/19	X/19	XI/19	XII/19	I/20	II/20	III/20
Spokojen	24	23	22	21	21	20	23	23	22	21	23	25	21
Ani spokojen, ani nespokojen	33	35	37	38	33	31	34	35	35	35	36	36	40
Nespokojen	39	39	38	38	42	46	40	39	40	42	38	35	36

Poznámka: Hodnoty v tabulce jsou součtem odpovědí „velmi spokojen“ a „spíše spokojen“, resp. „spíše nespokojen“ a „velmi nespokojen“. Dopočet do 100 % tvoří odpověď „nevím“.

Zdroj: CVVM SOÚ AV ČR, Naše společnost.

Spokojenost se současnou politickou situací vyjadřuje o málo více než pětina (21 %) občanů, z nich 3 % „velmi“ a 18 % „spíše“. Ani spokojeno, ani nespokojeno se cítí být 40 % obyvatel ČR. Nespokojenost s politickou situací pak nyní vyjadřuje 36 % dotázaných, když 25 % je s ní „spíše nespokojeno“ a 11 % „velmi nespokojeno“. Zbytek (3 %) respondentů uvedl variantu „nevím“.

V porovnání s minulým šetřením z února 2020 (viz tabulku 2 a graf 4) se hodnocení politické situace mírně zhoršilo, když podíl spokojených o 4 procentní body poklesl ve prospěch podílu „ani spokojen, ani nespokojen“, který o 4 procentní body naopak vzrostl. Oproti stejnému období minulého roku je pak aktuální spokojenost s politickou situací statisticky srovnatelná. Stávající hodnocení politické situace nadále zůstává výrazně lepší, než bývalo v období let 2012 a 2013, jak ukazuje graf 4. Zároveň je v grafu patrná výrazná rozkolísanost spokojenosti s politickou situací v průběhu posledních tří let, se dvěma hlubokými propady v květnu 2017 a v dubnu 2018, a tendence mírného zlepšování v posledním období.

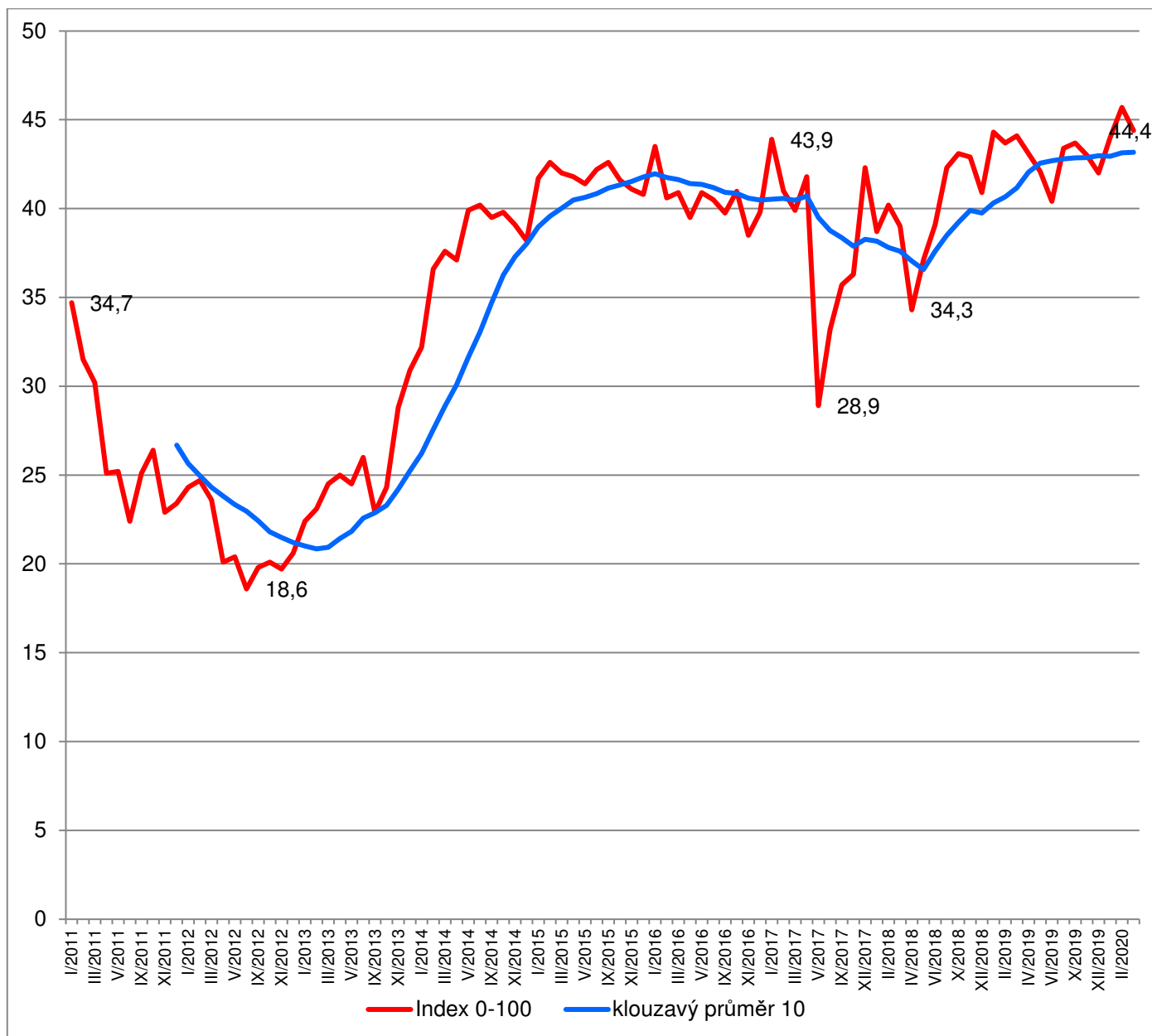
Podrobnější analýza ukázala, že spokojenost s politickou situací roste se zlepšujícím se hodnocením životní úrovně vlastní domácnosti, se zlepšujícím se hodnocením ekonomické situace v ČR a s rostoucí spokojeností se svým životem celkově. Spokojenější nebo méně nespokojení s politickou situací jsou voliči ANO, ti, kdo důvěřují všem zkoumaným institucím a dotázaní, kteří se „spíše zajímají“ o politiku. Vyšší nespokojenost nebo nižší spokojenost

⁴ Spearmanův koeficient pořadové korelace mezi důvěrou obecnímu zastupitelstvu a důvěrou starostovi činil 0,811.

⁵ Otázka: „Zamyslíte-li se nad celkovou současnou politickou situací v České republice, řekli byste, že jste s ní velmi spokojen, spíše spokojen, ani spokojen, ani nespokojen, spíše nespokojen, velmi nespokojen?“

naopak vyjadřují respondenti v Olomouckém kraji, ti, kdo se řadí jednoznačně na pravici, voliči ODS či STAN, ti, kdo zkoumaným ústavním institucím nedůvěřují, a ti, kdo se o politiku „rozhodně zajímají“.

Graf 4: Spokojenost se současnou politickou situací v letech 2011- 2020 (index spokojenosti 0-100)⁶



Zdroj: Výzkumy CVVM SOÚ AV ČR, Naše společnost.

⁶ Index spokojenosti může nabývat hodnot od 0 do 100 a je vypočítán jako součtový skóre z nezaokrouhlených hodnot procentních podílů příslušných variant odpovědí vynásobených hodnotami 1 (velmi spokojen), 0,75 (spíše spokojen), 0,5 (ani spokojen, ani nespokojen + neví), 0,25 (spíše nespokojen) a 0 (velmi nespokojen). Klouzavý průměr 10 představuje řadu průměrů indexu spokojenosti z deseti po sobě jdoucích šetření, přičemž 10 je počet šetření, které CVVM zpravidla realizuje v průběhu jednoho roku.

Technické parametry výzkumu

<i>Výzkum:</i>	<i>Naše společnost, v20-03</i>
<i>Realizátor:</i>	<i>Centrum pro výzkum veřejného mínění, Sociologický ústav AV ČR, v.v.i.</i>
<i>Projekt:</i>	<i>Naše společnost – projekt kontinuálního výzkumu veřejného mínění CVVM SOÚ AV ČR</i>
<i>Termín terénního šetření:</i>	<i>29. 2. – 11. 3. 2020</i>
<i>Výběr respondentů:</i>	<i>Kvótní výběr</i>
<i>Kvóty:</i>	<i>Kraj (oblasti NUTS 3), velikost místa bydliště, pohlaví, věk, vzdělání</i>
<i>Vážení dat:</i>	<i>Vzdělání X NUTS2, věk X NUTS2, pohlaví X kraj, velikost místa bydliště X věk, vzdělání X věk</i>
<i>Zdroj dat pro kvótní výběr a vážení dat:</i>	<i>Český statistický úřad</i>
<i>Reprezentativita:</i>	<i>Obyvatelstvo ČR ve věku od 15 let</i>
<i>Počet dotázaných:</i>	<i>1012</i>
<i>Počet tazatelů:</i>	<i>179</i>
<i>Metoda sběru dat:</i>	<i>Osobní rozhovor tazatele s respondentem – kombinace dotazování PAPI a CAPI</i>
<i>Výzkumný nástroj:</i>	<i>Standardizovaný dotazník</i>
<i>Otázky:</i>	<i>PI.1, PS.1</i>
<i>Kód zprávy:</i>	<i>pi200403</i>
<i>Zveřejněno dne:</i>	<i>3. dubna 2020</i>
<i>Zpracoval:</i>	<i>Jan Červenka</i>

Slovníček pojmů:

Kvótní výběr – napodobuje strukturu základního souboru (u nás je to obyvatelstvo České republiky starší 15 let) pomocí nastavení velikosti vybraných parametrů, tzv. kvót. Jinými slovy kvótní výběr je založen na stejném procentuálním zastoupení vybraných vlastností. Pro tvorbu kvót používáme údaje z Českého statistického úřadu. V našich výzkumech jsou stanoveny kvóty na pohlaví, věk, vzdělání, region a velikost obce. Vzorek je tedy vybrán tak, aby procentuální podíl např. mužů a žen ve vzorku odpovídal procentuálnímu podílu mužů a žen v každém kraji ČR. Podobně je zachován procentuální podíl obyvatel jednotlivých krajů ČR, občanů různých věkových kategorií, lidí s různým stupněm dosaženého vzdělání a z různých velkých obcí.

Reprezentativní výběr je takový výběr z celé populace, z jehož vlastností se dá platně usuzovat na vlastnosti celé populace. V našem případě to tedy znamená, že respondenti jsou vybráni tak, abychom zjištěné údaje mohli zobecnit na obyvatele České republiky starší 15 let.

Vážení dat – způsob zvýšení reprezentativity souboru vzhledem k vybraným charakteristikám populace pomocí přiřazení váhy každému respondentovi. Váhy jsou vytvářeny pomocí metody iterativního proporčního vážení a pohybují se v rozsahu 0,333 až 3.

Centrum pro výzkum veřejného mínění (CVVM) je výzkumným oddělením Sociologického ústavu AV ČR, v.v.i.. Jeho historie sahá do roku 1946, kdy jako součást Ministerstva informací začal fungovat Československý ústav pro výzkum veřejného mínění. Současné Centrum vzniklo v roce 2001 převedením svého předchůdce (IVVM) z Českého statistického úřadu do Sociologického ústavu AV ČR, v.v.i.. Včlenění do vědecké instituce zaručuje kvalitní odborné zázemí a kredit pracoviště; jako součást akademického prostředí musí CVVM SOÚ AV ČR splňovat veškeré nároky a dosahovat tak té nejvyšší odborné úrovně. Hlavní náplní práce oddělení je výzkumný projekt Naše společnost, v jehož rámci je prováděno deset šetření ročně. Jedná se o průzkum veřejného mínění na reprezentativním vzorku české populace od 15 let, kterého se vždy účastní přibližně 1000 respondentů. Omnibusová podoba dotazníku umožňuje pokrýt velkou šíři námětů, a do šetření jsou proto pravidelně řazena politická, ekonomická i další obecně společenská témata. Jsou využívány jak opakované otázky, které umožňují sledovat vývoj zkoumaných jevů, tak náměty nové, reagující na aktuální dění. Díky dlouhodobému a kontinuálnímu charakteru je tento vědecký projekt zkoumání veřejného mínění v České republice ojedinělý.]