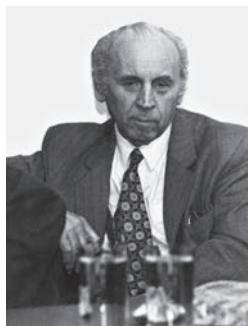


EMIL JULIŠ: NEVYHNUTELNOSTI

(1996)



Soubor ze starších i novějších publikovaných i nepublikovaných básnických textů potvrzuje osobité místo Emila Juliše (1920–2006) v kontextu současné české poezie. Je to autor ovlivněný moderním básnickým civilismem a poetikou Skupiny 42. Jeho zralá poezie vstřebala impulzy básnického experimentu i zkušenosti výtvarníka. Emblémy soudobé městské civilizace se v ní prolínají s děním přírody, věcnost a konkrétnost obrazu se mísí s vizionářským pohledem, magie slova s gnómičkou výpovědi a básnický subjekt je tak mnohostranně pohlčován chaosem světa.

Z této chaotické mnohosti vystupuje však jako ten, kdo si může vyvolit svou jednu osudovou skutečnost – ve sbírkách *Progresivní nepohoda* (1965), *Pohledná poezie* (1966), *Krajina her* (1967), *Vědomí možností* (1969), *Pod kroky dýmů* (1969); náklad šesté sbírky *Nová země* byl v roce 1971 zničen. Juliš se pohyboval mezi poezií tradiční a experimentální, i jako experimentátor využívající permutační a variační možnosti jazyka a vizualizaci poezie však kladl důraz na smyslovou názornost básnického obrazu, na intuici a okouzlení krásou slov. Koncem osmdesátých let publikoval triptych sbírek reflexivní poezie, v nichž je mnohostrannost a polytematičnost světa sjednocována pohledem lyrického subjektu a ústí ve stoickou osobní konfesi, ale i v mytické básnické poselství (*Bližíme se ohni*, 1988; *Gordická hlava*, 1989; *Hra o smysl*, 1990).

Pětídílný výbor *Nevyhnutelnosti* se vrací ve své vstupní části s názvem *Obyčejný člověk* do konce let padesátých a představuje nejstarší vrstvu Julišovy lyriky (jsou to texty z let 1956–1957, kdy chystal první sbírku a podílel se na sborníku *Život je všude*). Tuto skupinu textů charakterizuje vliv básnického civilismu, především uhranutí osobností Kolářovou, a rozvíjení poetiky Skupiny 42. Je to poezie města a městského člověka, který je objeven v banalitě a všednosti stopeném – existenciálním rozměru. Obraznost je předmětná a názorná, syčená nejvšednějšími ději a situacemi; básnická promluva je výrazně prozaizována. V některých básních se autorovi daří vytvořit až mytické poselství z dějů, které nevšimavě míváme. Takto např. v básni *Stranou všech asfaltových silnic* zobrazuje západ slunce nad krajinou: „*Stranou všech asfaltových silnic/ ohromná oranžová koule/ padá na rozpadávající se barabiznu,/ ale rodina, která večerí v hliněné cimře/ jako v Betlémě,/ netuší tuto skoro*

každodenní tragédii/ (když není zrovna zataženo),/ protože tato oranžová koule/ je nakonec vždycky pohlcena horou,/ horou mastodontem,/ přesličkovou horou.“ (21)

Tento oddíl přináší texty opřené o konkrétní dějové východisko, ožívají v nich běžné situace, v nichž se pohybuje lidský život – práce, nemoc, procházka Prahou, nedělní odpoledne atd. Z všednodenních záběrů vytváří Juliš plastickým prozaizovaným veršem básně oscilující mezi věcností a předmětností pojmenování a reflexivním poselstvím, které je oslavou životní autenticity: „*Život máš rozdělený,/ máš svá malá trápení a máš své velké bolesti,/ dlouhou chvíli žiješ mezi svými nemocnými,/ krátkou chvíli dáváš svou něžnost mně.../ ale tvá něžnost je tkanička nerozvázaná,/ a není toho, kdo by ji rozvázel,/ ani já ani kdokoliv jiný ji nerozváže...“ (16)*

Postupně v autorově tvorbě sílí inspirace výtvarným uměním a různorodá přátelská a pracovní setkání s malíři a uměleckými fotografy směřují jeho básnické úsilí; píše texty doprovázející fotografické cykly, publikuje básně v katalogích výstav, básnickými prostředky zpracovává stejné téma jakožto textovou paralelu výtvarné kreače (v prvním oddíle jsou to např. básně inspirované obrazy Bohdana Kopeckého a Zdeňka Veselého či fotografiemi Josefa Sudka). Tohoto rodu je i oddíl druhý (*Město na půlnoci*), který přináší v rozšířené a definitivní podobě Julišův textový doprovod ke knize fotografií Loun od Jaromíra Funkeho. Těchto čtyřicet básní v próze, městských vedut i krajinných momentek, zachycuje mnohostranně podmanivou atmosféru města, postihuje jeho genia loci, zároveň šťastně dokresluje i charakter fotografií.

V dalších částech souboru je možno sledovat, jak se vrstvila a vyvíjela autorova básnická tvorba skrytá před veřejností, co z ní a v jaké podobě si mohl čtenář přečíst v triptychu sbírek z konce osmdesátých let, jaká je skutečná geneze jednotlivých textů, je možné si ozřejmit zdroje, charakter i směřování celku Julišovy tvorby. Jsou zde verše, které vznikaly poté, co byly publikovány koncem šedesátých let autorovy sbírky tradičnější i experimentující faktury. Ukazuje se, že básník měl širší tvárný i myšlenkový diapazon, než jaký naznačil v dosud publikovaných sbírkách, že jeho experimentátorství bylo vždy opřeno o silný emoční a imaginativní impulz, a naopak jeho tradičněji utvářená poezie přesahovala prozaizací a variační technikou k básnickému experimentu. Oficiálně dosud nepublikovanou tvorbu ze sedmdesátých let představuje např. oddíl *Jablko nevrátím květu* – jsou to tři původně samizdatově vydané sbírky (*Caput mortuum*, *Mramor na pálení vápna* a *Tiché krátery*). I zde je Juliš básníkem trýznivě podmanivé městské aglomerace. Je básníkem objevitelem starého, k demolicí odsouzeného Mostu, z něhož stvořil univerzální mytické podobnosti vypovídající nejen o zpusošené lidskosti, o ekologických ranách a infernální krajině civilizace. Nad jeho obrazem starého Mostu si můžeme uvědomit, jakou složitou cestou prošla civilizací inspirovaná a okouzlená poezie od Whitmanových *Stébel trávy* či Sandburgova *Dýmu a ocele* přes Eliotovu *Pustou zemi*, experimenty Kolářovy až k Julišově *Zóně*.

Charakteristickým rysem Julišovy poezie je mytizace skutečnosti, které dociluje řadou způsobů: využitím antických mytologických motivů, odkazů a příběhů, pokusy stvořit z elementů reality vlastní mytický příběh či kosmologickým viděním každé životní jednotlivosti. Takový je i obraz zanikajícího Mostu složený ze střípků jevové a předmětné skutečnosti. Tyto střípky jsou vyňaty z řady časových souvislostí, vrství se a vřazují do mytické perspektivy univerzálního času, až samo ke zničení odkázané město nabývá charakter věčné živoucí bytosti: „*Toto město: ubohý netvor. Ani plameny už nejsou v jeho nozdřích. Chůze sem a tam, podle klesajících pater, podlaží, vrstevnatosti. Nebožtíci. Staré zdivo, náhle odkryté, překvapivé pohledy směrem k. Dlažba, namnoze oslzlá, často prašná. Jámy. Některé jsou i barevné. Rozbulderizované soukromí. Dráty, trámy, plechy, dehtové papíry, tašky a roztržštěné sklo. Květy na opadávajících fasádách, listoví, průvody malých bakchantek či dryád.*“ (77)

Vedle obrazu města se autor soustřeďuje i na děje přírody, kterými je jeho lyrika města vyvažována a doplňována. I obraz přírodních scenérií, jara, deště, bouře a dalších přírodních jevů je mytizován, nabývá rysů personifikované krajiny a stává se tak především poselstvím o člověku, je úzce propojen s lidským osudem i osobitým básnickovým vnímáním světa: „*Všechny vrstvy krajiny jsou nehybné./ jen v žilách se vzrná sladce krutá/ touha trvat./ trvat tváří v tvář./ Už dávno však je vyslovena cena,/ kterou splatíš všechny tváře světa.// Přes rudnoucí čelo slunce táhnou/ nezmarň havrani,/ a mlčky.*“ (113)

Poslední oddíl *Než budu požrán stínem* shrnuje dosud nepublikované básnické texty od sedmdesátých do poloviny devadesátých let. Také zde se setkáme s příznačnými Julišovými emblémy (město – netvor), postupy (mytizace) i stylizacemi (poutník a svědek). Juliš je básník, který stoicky i mužně přijal svou básnickou roli sledovat skrytou a důsledně odvrácenou tvář skutečnosti a v její mnohdy ošklivé podobě nalézat pozoruhodnou a zapomínanou krásu. Na své cestě nespěchá, umanutě a trpělivě sleduje její zákruty. Teprve souborem *Nevyhnutelnosti* se před čtenářem doceluje pravá podoba této cesty. Závěrečnou část souboru pak jako by doplňoval na přelomu osmdesátých a devadesátých let publikovaný triptych autorových sbírek

Julišova poezie má komplementární povahu v tom smyslu, že každá její podoba, civilizační či experimentální, je doplňována svými protipóly, imaginativností, tradicionalitou, smyslovou názorností obrazu či reflexí. Autor patří k přátelům a pokračovatelům Kolářovým, rozvíjí dědictví poetiky Skupiny 42, ale vyvažuje tato umělecká východiska smyslem pro lidskou neopakovatelnost, melancholií svých básnických pozorování, jemnou senzitivností. V druhé polovině šedesátých let se spolu s Josefem Hiršalem a Bohumilou Grögerovou, Ladislavem Novákem a dalšími zapojil do proudu básnického experimentování. Pokoušel se o nové možnosti vizualizace poezie a tvořil tzv. obrazové básně (např. *Pohledná poezie*, 1966), jeho originálním přínosem je však především popis a básnická interpretace permutačních a variačních mechanismů jazyka. Ze systematickosti a metodičnosti experimentu

se vymykal tím, že značný důraz kladl na magii slov, básnickou intuici a smyslové okouzlení; vedle básnického experimentu psal i poezii tradičních kontur. Vedle Kolářova básnického a životního vzoru se v pozdní reflexivní Julišově tvorbě projevuje i návaznost na meditativní poezii Holanovu.

Ukázka

Krajina na pomezí

Tehdy v té krajině (sotva vysídlené)
 úděsný les se vzdušnými kořeny, visely z kruté pohádky.
 Pestří ptáci, mrtví, u pasu němého lovce.
 Proč se raději neopít ptačím hejnem v letu!
 (Ikaros padá, za sebou oblak nachového peří.)

1979

(242)

Vydání

Nevyhnutelnosti (eds. Emil Juliš a Jan Šulc), Torst, Praha 1996.

Ceny

Státní cena za literaturu, 1996.

Reflexe

Julišova poezie je především mužná. Kdyby bylo člověku dovoleno povědět to, jak mu zobák narost – což právě je nejvlastnější zřídlo poezie –, řekl bych, že Juliš se s ničím... nepárá [...]. S tím souvisí absence jakéhokoliv ozdobnictví, jakéhokoliv háčkování a pentlování. [...] Emil Juliš byl, jest a zůstane pravým básníkem proto, že ze sebe sama (pro sebe sama – a teprve pak pro jiné) uhodl právě poslání, pravou povolání tvůrce, totiž tu: že on jest původem archetypálních mýtů a jest nikterak náhodným, ale souborem a soujmem daností vyvolaným svědkem obecného člověkova údělu zde na zemi – a možná že i v kosmu. A tedy v žádném případě hymnickým oslavovatelem anebo přikrašlovatelem, což je úlohou členů Okrašlovacího spolku v Heřmanově Městci, nikoliv však povolání básníkovou. A že toto výsostné postavení, tato jedinečná povolání je tu postavena ze sebe samé, na sobě samé, beze vzorů a koketérií.

Ivan Diviš: „Básník Emil Juliš“, in *Nevyhnutelnosti*, Praha 1996, s. 293–294.

Díky knize *Nevyhnutelnosti* máme možnost seznámit se s prvotní, autentickou podobou Julišovy poezie, skrývající se dosud pod vrstvou pozdějších úprav či retuší. V původní časové posloupnosti tak můžeme ucítit „onen van rození“, sledovat její vývoj a proměny, hlavní řečiště i návratná odbočení, vlivy, které odmítla a které pohltila, podílet se na archeologii básnického subjektu, prožít heuristickou radost historika při setkání s prameny.

Jiří Janatka: „V krajině dýmů a fenolových ryb“, *Lidové noviny* 19. 10. 1996 (příl. *Národní 9*).

Julišova poezie je až romanticky hravá. Může to znít rouhavě tváří v tvář takovým experimentům, kterým se vkládá spíše duch techniky a jichž se Juliš dotkl v šedesátých letech. Emila Juliše, pozdního debutanta, autora pěti básnických sbírek, než mu byla v sedmdesátém roce zmakulována další a znemožněno oficiálně vydávat, najdeme však také v kterémkoliv čase v blízkosti výtvarných umělců. A to znamená – i něčeho prvořadě určeného obrazností. Ta je v Julišově díle doslova mámivá, smyslová.

Marie Langerová: „Nevyhnutelnosti“, *Týden* 1996, č. 32, s. 64.

Nevyhnutelné pro Juliše znamená stopovat a kódovat důkazy lidské existence zvláště ve vazbě na severočeský Most: město-moloch. Ve svědeckých popisech uchovat *chrlení, rocháání, číhání, jektání, uzavírání, proníkání*. Julišův básnický prostor, kde jsou pocit, myšlenka, činnost pojmenovávány přímo, s minimem tropických prostředků, s využitím básnického náboje běžně mluveného jazyka, je soběstačným, vrstveným, absorbujícím vesmírem. Mechanismus přírodního a lidského zaznamenávají nejčastěji substantivizované děje, ustrnutí přechodně uchovávají eliptické neslovesné verše, aby konečnou destrukci nebo rekonstrukci završila dynamická, expresivní slovesa.

Iva Málková: „Tvůrčí duch je absolutní. Život je neustále otevřen“, *Literární noviny* 1996, č. 48, s. 7.

Teprve tedy v jakémisi kosmicko-mytickém perspektivismu, v čirou mluvou živlů pročištěném časoprostoru jednotlivé osudy ztrácejí svou nahodilost a získávají podílnictví na řádu a smyslu bytí. I když budoucnost je plna úzkostných předtuch, „je na ostří“, básník se prodýchává nad úzkost a přehmatává od okrajů ke středům. [...] Co mě osobně na Julišovi nejvíc fascinuje, je dnes už ojedinělá vážná víra v mocnost slova, v poezii jako stále platnou „existenciálu“, v tom, že zabývat se urputně a zahloubaně takovou pošetilstostí je vskutku hodno zralého muže, že to k němu patří. A že v to nejen věří, ale že to i činem přesvědčivě uskutečňuje.

Rudolf Matys: „Poezie jako nevyhnutelnost“, *Tvar* 1996, č. 17, s. 22.

Slovo autora

Mám raději jiná místa, ale Most a Mostecko je mou krajinou osudovou. „Jdi tam, kde je aspoň jedna fabrika a dvě rasy,“ řekl mi přítel básník. Tehdy jsem hledal „černou poezii“. Našel jsem ji pod kroky dýmů. A paradoxně jsem ji našel i v likvidovaném Mostě, v jeho zbývajícím, bezlidném, k demolici připraveném fragmentu. Nazval jsem ho Zóna. V ní jsem často pobýval, mezi tichými troskami, přemýšlel o ní jako o podobenství ohrožení člověka, přírody, světa – a rudé plameny chemičky trhaly celou noční, infernální krajinu. Nechtěl jsem, aby básně byly jen varováním, ale aby to byla poezie, a bez žluči. A za to jsem Mostu vděčný a soucítím s ním dodnes.

„Poezie je plodem duševního života“ (rozhovor vedla Luba Svobodová), *Knihy 92* 1992, č. 8, s. 8, též in *Nevyhnutelnosti*, Praha 1996, s. 287.

Bibliografie ohlasů

KNIŽNĚ: Ivan Diviš in *Nevyhnutelnosti*, Praha 1996, s. 293–295.

RECENZE: R. Matys, *Tvar* 1996, č. 17; J. Suk: *Nové knihy* 1996, č. 27; K. Milota, *Literární noviny* 1996, č. 30; I. Málková, *Literární noviny* 1996, č. 48; M. Langerová, *Týden* 1996, č. 32; J. Janatka, *Lidové noviny* 19. 10. 1996 (příl. *Národní 9*); L. Brožek, *Právo* 3. 12. 1996.

Vladimír Křivánek