

## Ernst Schäfer a Tibet – výzkumné dobrodružství svázané s nacismem

**Při čtení o tibetské přírodě, Tibetanech a jejich kultuře dříve či později narazíme na jméno Ernsta Schäfera, muže, kterého není snadné odborně a morálně charakterizovat. Ač se jeho tibetský výzkum může zdát být pro čtenáře Živy poněkud vzdálený, je možná obecně poučný – jde totiž o příběh houževnatosti, odborné erudice, pracovitosti a pečlivosti, ale i kariérismu, oportunistu až zaprodání se nelidskému politickému systému.**

### Kdo byl Ernst Schäfer?

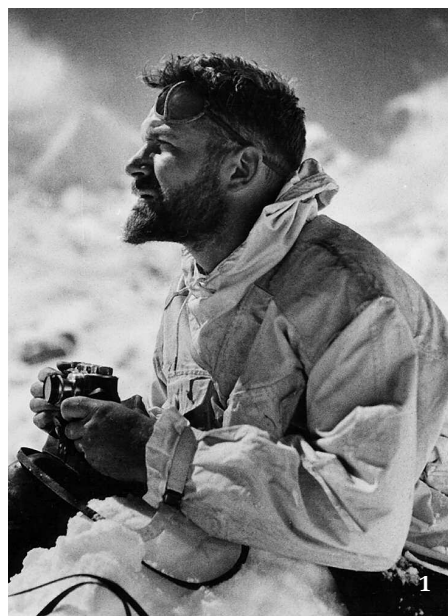
Ernst Schäfer (1910–92) by mohl být označen za biologa – ornitologa, protože jeho dizertace byla zaměřena na tibetské ptáky (González 2010), ale možná lépe zoologa, neboť jeho pozorování a publikace se věnovaly i savcům, zvláště těm velkým (panda velká, tibetští kopytníci – osel kiang, ovce argali, divoký jak, takin, a zvláště ovce-kozy tahr nebo nahur, dále gorila horská i jihoameričtí jelenci). Byl horlivým sběratelem etnografických předmětů a přírodnin, u zvířat lépe řečeno vášnivým lovcem. To mu např. při jeho třetí tibetské výpravě formálně zakazovala britská koloniální správa, jindy tato vášeň narážela na rozčarování až pobouření místních obyvatel. Obojí se však snažil obcházet, jak jen to bylo možné. Byl cestovatel a objevitel – zamlada podnikl tři expedice do Tibetu (na rozdíl od Svena Hedina, Nikolaje M. Prževalského a dalších věhlasných předchůdců dokonce došel až do Lhasy), Sikkimu (dnes indický svazový stát sousedící s Nepálem, Bhútánem a Tibetem) a čínského Sečuanu (S-čchuan; 1931–32, 1934–36, 1938–39). Po 2. světové válce podnikl dvě větší cesty do tehdejšího Belgického Konga a Venezuely a několik menších cest po Africe nebo na Aljašku.

První dvě tibetské expedice probíhaly pod patronací Američanů a vedením Jamese Brookea Dolana II. z Akademie přírodních věd ve Filadelfii, třetí „ideologicky a politicky“ zaštilil a ve velké míře financoval nacistický pohlavár Heinrich Himmler. Poválečné cesty Schäferovi částečně umožnil belgický král nebo organizace UNESCO a v jeho publikacích je znát posun od mladého dravého vědce k ochrannářsky zaměřenému badateli (např. ve Venezuele se v letech 1949–54 podílel na budování sbírek a expozic Biologické stanice Rancho Grande v národním parku Henri Pittiera a publikoval čtyřsvazkovou práci o ptáčích Venezuely a jejich ekologii). Co této změně předcházelo?

### Tibet

Malý Ernst se zajímal o všechno živé a kromě chovu různého zvířectva se poměrně brzy naučil lovit a preparovat zvířata.

Už ve studentských letech toužil cestovat a zvláště ho ovlivnil Švéd Sven Hedin, který procestoval neznámé končiny asijského kontinentu (Dálný východ, Střední Asie). Proto se mu coby ještě nedostudovanému biologovi pozdější nabídka zúčastnit se americké expedice do Číny a Tibetu mohla zdát jako splněný sen. Nepřišla však sama od sebe – tento mladý adept zoologie velmi zapůsobil na renomovaného kolegu Hugo Weigolda při exkurzi na ornitologickou stanicí na Helgolandu, kterou založil právě Weigold. Zúčastnil se nakonec dvou expedic vyslaných Akademií přírodních věd ve Filadelfii, v té z r. 1931–32 i s H. Weigoldem, vždy na úkor studií, ale získaný materiál později využil ve své dizertační práci. Osvědčil se nasazením, pečlivostí a houževnatostí (badatelské poměry v první polovině 20. stol. byly v těchto končinách nesrovnatelně složitější než dnes) a třeba jen v r. 1934 během první etapy druhé tibetské expedice ulovil a preparoval 1 200 ptáků, 120 velkých a 400 malých savců. Naprostá většina přírodnin byla logicky poslána do Filadelfie a jiných amerických muzeí, čehož E. Schäfer litoval a v kombinaci s rostoucími neshodami



s americkým organizátorem J. B. Dolanem ho tento fakt přiměl k rozhodnutí vypravit do těchto končin čistě německou expedici pod vlastním vedením. Ambiciózní podnik ovšem vyžadoval nemalou finanční i logistickou podporu, kterou se mu podařilo zajistit vlivem několika výhodných okolností. Předně byl již znám německé veřejnosti díky své první cestovatelské knize Hory, Buddhové a medvědi. V té době sháněl šéf SS (Schutzstaffel) Heinrich Himmler odborné kapacity do své pseudovědecké instituce pro studium duchovní kultury dávných předků (Ahnenerbe) a ctižádostivý E. Schäfer byl ten pravý. Zvláště díky zájmu o „střechu světa“, kde měla podle různých podivných pohledů ležet tajemná říše poznání Šambhala nebo útočiště árijské rasy apod. Vše bylo okrouženo o politické ambice H. Himmlera (árijským provázáním by mohl vzniknout „nárok“ Německa na zmíněné území; Schäfer dokonce vypracoval plán německo-sovětsko-tibetského útoku na britskou Indii), určité averze k náboženství (na Tibetu bylo ilustrováno, jak národ bojovníků může pod vlivem náboženství „oslabit a zdegenerovat“) nebo podivnou kombinací mystiky a ezoteriky (reinkarnace, karma apod.), které Himmlera uchvacovaly (Hale 2005, Engelhardt 2007). Propojením motivací obou mužů (u Schäfera šlo o upřímnou touhu kombinovanou s kariérismem) se realizovala třetí tibetská výprava, která pro tohoto zoologa znamenala na jedné straně splnění snů, ale též těsné svázání s nacistickým režimem.

### Třetí tibetská expedice

Výpravy v letech 1938–39 se kromě Ernsta Schäfera zúčastnil botanik, entomolog, filmař a fotograf Ernst Krause, geograf a geofyzik Karl Wienert, etnolog a antropolog Bruno Berger a logistik Edmund Geer. Expedice byla velmi úspěšná a dočkala se velké medializace ze strany nacistických představitelů, zvláště Himmlera. Její přírodovědné cíle byly bohatě naplněny – do Berlína dovezla kolem 3 500 vypreparovaných ptáků, 403 savců a několik tisíc položek hmyzu, včetně 60 tisíc fotografií a 50 tisíc metrů filmu, které posloužily k takřka dokonalé dokumentaci Tibetu před čínskou invazí. Oba výsledky výpravy mají tedy trvalou hodnotu, ovšem antropologická srovnání a mystické „závěry“ účelově posloužily k uchlácholení Himmlera, ale tím jejich význam končí. Podobně lze s rozpaký pohledem na propagandistický film Tajemství Tibetu. Expedice i další osudy jejich účastníků jsou v češtině podrobně zhodnoceny v knize Himmlerova křížová výprava (Hale 2005), a proto se zde zaměříme pouze na zoologický aspekt, který je naopak v knize výrazně potlačen.

1 Ernst Schäfer (1910–92) – německý zoolog, který proslul jako sběratel etnografických předmětů a přírodnin hlavně při výpravách do Tibetu. Na snímku z velmi úspěšné třetí tibetské expedice v letech 1938–39, kterou však finančně podpořil nacistický režim. Foto E. Krause, s laskavým svolením Spolkového archivu (Bundesarchiv, Bild 135-KB-14-082)



### Schäferovy objevy

Zoologický význam třetí expedice do Tibetu spočíval jednak ve sběru vědeckého materiálu, ale také dat o biologii a výskytu pozorovaných druhů. První bod byl naplněn bohatě (viz výše), samozřejmě odlovem všech zvířecích exemplářů. Je dobré si uvědomit, že se v té době jinak nepracovalo. Analogicky třeba v r. 1937 průkopnický studuje Clarence R. Carpenter chování několika skupin gibbonů, přičemž po ukončení pozorování kompletně ulovil s kolegy 6 z 21 sledovaných skupin. Schäferem ulovená zvířata byla poctivě zdokumentována a uchována, předtím ale pečlivě pozorována, čímž můžeme Ernsta Schäfera považovat za určitého iniciátora terénního výzkumu tibetské fauny – zdařile na něj navázal např. špičkový zoolog George B. Schaller – a není divu, že je stále citován. Třeba známý ornitolog Charles Vaurie (1972) oceňoval, jak pro druhy zmiňoval chování a ekologické parametry. Kromě zpřesnění výskytu jednotlivých druhů a dokumentace tělesných rozměrů se mu několikrát povedlo objevit na první pohled odlišné zvíře, jehož formální popis buď přenechal jiným, nebo se o něj pokusil sám.

Na základě Schäferových sběrů byla třeba popsána nová pištůcha *Ochotona erythrotis brookei* (Allen 1937), dnes vnímaná buď jako samostatný druh *O. brookei*, nebo poddruh *O. gloveri brookei* (Niu a kol. 2004, Wilson a Reeder 2005); jeden z poddruhů bažanta tibetského (*Crossoptilon crossoptilon dolani*) lišící se od jiných zbarvením a hrubostí opeření (Meyer de Schauensee 1938), dnes uznávaný poddruh; jeden z poddruhů kulíka menšího – *Charadrius mongolus schaeferi* (Meyer de Schauensee 1938), v současnosti uznávaný poddruh. Schäferovo jméno se objevilo dokonce v názvech dvou velkých savců, kopytníků – tavra *Hemitragus jemlahicus schaeferi* (Pohle 1949) a neméně podivného nahura *Pseudois schaeferi* (Haltenroth 1963), někdy také nazývaného ovce modrá, což ale není vhodné, protože nahur je příbuznější rodu *Capra*, tedy kozorožcům a kozám (Ropiquet a Hassanin 2006). Lov obou zvířat barvitě vylíčil ve svých knihách a také zajistil jejich dokumentaci ve dvou odborných člancích, u nahura ho dokonce jako nový druh označil, ale nepojmenoval. Jako by si říkal, aby toto zvíře

pojmenovali po něm (pojmenování zvířete po sobě je proti dobrým mravům zoologického názvosloví), což se mu splnilo. Tahr Schäferův byl uloven v Sikkimu a oproti západohimálskému tahrůvi se měl vyznačovat tmavším zbarvením a celkově mohutnějším vzhledem. Nahur Schäferův (obr. 3) z aridních travnatých svahů rokle horního toku Žluté řeky je naopak vůči nahurovi modrému (*P. nayaur*) menší, má také menší a jednoduše stavěné rohy a méně výrazné tmavé prvky ve zbarvení srsti. Zatímco Schäferův tahr není dnes vymezován jako samostatný poddruh, nahur bývá považován buď za samostatný druh (je dobře, tedy diagnostikovatelně odlišitelný), nebo poddruh nahura modrého. Někteří autoři mu upírají druhový status s komentářem, že jde o zmenšeného nahura modrého vlivem prostředí, což je dost pravděpodobné vysvětlení, které ale druhový status nepopírá, pokud je jeho menší tělesný rámec stabilizovaný. Analýzy genů ukazují, že se oba nahurové od sebe mohli oddělit před 1–2 miliony let a že tu a tam nějaký samec nahura modrého překonal lesnatou bariéru mezi výskytem obou taxonů a vynutil si páření s malými samicemi svého protějšku (Groves a Grubb 2011). Tato hybridizace však opět není důkazem, že nejde o samostatné evoluční jednotky, v tomto případě druhy, protože podobné druhotné kontakty a výměny genů známe u řady dobře konsolidovaných druhů.

Jak vidno, mnoho ptáků a savců popsaných na základě Schäferových sběrů se dnes uznává, a popisů ptáků, které učinil on sám, už ale tak úspěšný nebyl. Z Tibetu popsal v r. 1937 vlaštovku skalní (jako poddruh *Hirundo daurica tibetana*), mlynáříkům příbuzného pěnička chocholatého (jako poddruh *Leptopoeile elegans meissneri*, obr. 4), vrabce polního a skalního (v obou případech jako poddruhy – *Passer montanus maximus* a *Petronia petronia jyekundensis*). Již zmíněný vlivný ornitolog Ch. Vaurie všechny tyto podruhy později (1954, 1956, 1957) synonymizoval, tedy považoval je za identické (nebo jen trochu odlišné) s již dříve známými taxony nebo poukazyval na atypičnost konkrétních exemplářů. Na druhou stranu ve své knize o tibetských ptácích (Vaurie 1972) přímo zmiňuje, že na koncept poddruhů vesměs rezignuje – není

2 Skupina málo známých kiangů jižních (*Equus kiang polyodon*) ulovených E. Schäferem při jeho třetí tibetské expedici. Tento poddruh kianga je nejvzácnější a logicky nejohroženější. Museum für Naturkunde Berlin. Foto J. Robovský  
3 Samec a samice nahura Schäferova (*Pseudois schaeferi*), kteří byli uloveni E. Schäferem a popsáni T. Haltenrothem v r. 1963 na Schäferovu počest. Museum für Naturkunde Berlin. Foto J. Robovský

tedy vyloučeno, že by se Schäferovy popisy mohly časem dočkat při moderních revizích i určité rehabilitace.

Tibetské expedice přispěly k poznání přírodních poměrů západní Číny, Tibetu a Sikkimu, přičemž Schäferova motivace zcela určitě zahrnovala vědecké nadšení, ale částečně i hon za slávou. To se mu knihami a popisy zvířat jistě podařilo naplnit, na druhou stranu je zajímavé, že v případě bájného yetiho si udržel kritický pohled a považoval ho pouze za mýtus ovlivněný medvědem ušatým a medvědem hnědým (González 2010).

### Nacistické angažmá

Příklad Ernsta Schäfera otevírá závažnou a nelehkou otázku, jak se dívat na jeho účast v nacistické ideologii. Namísto soudu je asi vhodnější zmínit několik okolností. Po nástupu nacistického režimu v Německu a šíření jeho vlivu v okupovaných zemích se vůči nacismu museli vymezit i vědci. Na ty starší a kariérně zajištěné nebyl vyvíjen takový tlak jako na mladší adepty vědy. Pro jakýkoli kariérní postup bylo třeba vstoupit do NSDAP (nacionálně socialistická strana) a pak hodně záviselo na tom, jak byl každý takový člověk vnitřně sladěn s touto ideologií. Víme třeba (Nowak 2005), že Bernhard Grzimek, vynikající zoolog, aktivní průkopník výzkumu a ochrany afrických zvířat a ředitel frankfurtské zoo (Živa 2007, 2: XXI–XXII a 2009, 3: XXXVII), nebo významný etolog Konrad Lorenz byli členy NSDAP (resp. čekatelem jako v případě B. Grzimka). Grzimek dodatečně přiznal členství s tím, že nebyl žádný hrdina a chtěl chránit rodinu. Pro Grzimka mluví ovšem např. fakt, že svou osobní intervencí zachránil před koncentračním táborem mnoho zaměstnanců polského hřebčína pro arabské koně (Janów Podlaski). Jeho



služba Třetí říši spočívala ve sledování viditelnosti koní v ruské stepi a také možnosti, jak zvýšit produkci vajec. Za to mu po válce nesměly vycházet knihy v USA. Naproti tomu Konrad Lorenz podobné problémy neměl, ačkoli za válečných let působil v publikacích a svou aktivitou jako přesvědčený nacist. Pokud je nám známo, tak na rozdíl od B. Grzimka nikomu nepomohl a o jeho možných a mnohem horších skutcích si čtenář může přečíst např. v knize B. Saxe (2003) nebo E. Nowaka (2005). Protože ale padl do ruského zajetí, kde působil známý jeho otce – lékaře, jeho lustrační list byl výrazně vylepšen. Tyto dva příklady nám mohou snad ukázat, že je třeba být při hodnocení působení jednotlivce v nacistickém Německu opatrný. V případě E. Schäfera není zcela zřejmé, v jaké míře a kolika lidem případně ublížil, jedno je však naprosto jisté – jeho kariéra byla úzce spjata s aktivní a přesvědčenou spoluprací s nacistickými představiteli. Bez ní by nemohl zorganizovat tibetskou expedici, jistě by v tak rychlém sledu nezískal docenturu a profesuru, nemohl by se stát ani ředitelem Institutu pro výzkum Střední Asie a na svou dobu díky cestopisným knihám mít také určitou mediální slávu.

Kdyby nepadlo nacistické Německo, patrně by z této symbiózy dále těžil; z velkorysých plánů lze zmínit obrovskou kavkazskou expedici. Po skončení války „obrátil“, v rámci denacifikace se od Himmlera rázně distancoval, což ukazuje na jeho oportunistus. Na druhou stranu asi úplně nelhal, protože je zřejmé (z dobových dokumentů), že nebyl zrovna rád, když byl komukoli podřízen, a že měl s Himmlerem opakovaně více či méně ostré výměny názorů a zažíval etapy větší i menší oblíbenosti. Zvláště ke konci války si musel uvědomovat, jak moc se zaprodal, když dostával od Himmlera čím dál podivnější úkoly (nalezení bájných zvířat, hledání pokladů apod.). Ale již nebylo úniku. Po válce byl několik let držen v rámci denacifikace v zajateckém táboře, odtud ho ale propustili v podstatě s čistým štítem, když bylo konstatováno, že vykonal



více dobrého než špatného. Jeho jméno mělo v Německu stále určitý zvuk a byl vnímán jako odborník na Tibet a další jím navštívené země.

Jako starý pán si občas povzdychl, že se s jeho sběry tak málo pracuje. Pro některé vědce byla a zůstává minulost Ernsta Schäfera komplikujícím faktorem a mohou k jeho materiálům přistupovat rezervovaně. Nakonec i Ch. Vaurie se ve své knize o nacistickém aspektu Schäferovy tibetské výpravy vůbec nezmiňuje a celou situaci odbývá větou „hlavním cílem výpravy nebyl lov, tedy sběr, ptactva...“, což je opravdu diplomatické vyjádření faktu, že členové expedice s sebou nesli vlajky s hákovými kříži a Bruno Berger Tibetánům měřil lebky a zhotovoval sádrové odlitky obličejů. Těžko si představit, že by autor v 60. letech 20. stol. Schäferovu minulost neznal, takže mu spíše bylo nepřijemné o tom psát při malém odstupe od války, případně nechtěl svému kolegovi přitížit.

Tento postoj se poslední dobou poněkud mění, asi díky časovému a generačnímu odstupe, a Schäferův materiál se

4 Pěnička chocholatého (*Leptopoeile elegans*) popsal Nikolaj M. Prževalskij v r. 1887 – objevil ho na třetí ze svých tibetských výprav. E. Schäfer o půlstoletí později popsal poddruh *L. e. meissneri*, který se dnes neuznává, takže pěniček chocholatý zůstává jako druh monotypický, bez poddruhů. Orig. M. Chumchalová

katalogizuje a studuje. S překvapením se zjišťuje, o jak cenné sběry jde. Je možná rozumné posuzovat osobnost E. Schäfera a jeho vědecký přínos do jisté míry odděleně. Každopádně nám případ angažovanosti K. Lorenze a E. Schäfera může být varováním, že zmanipulovat až zfanatizovat z různých pohnutek lze i velice inteligentní osoby.

Doplňující seznam použité literatury najdete na webových stránkách Živa.

Vychází v Nakladatelství Academia

## Václav Zelený: Rostliny Středozeří

Druhé vydání známého atlasu středozemní flóry zahrnuje seznam zhruba 350 druhů z prvního vydání, který je rozšířen na základě autorových zkušeností z dalších exkurzí a připomínek odborníků a čtenářů asi o 200 druhů. U každého je uvedeno vědecké a české jméno, případně synonymum a jména v cizích jazycích, dále čeleď, základní morfologické znaky, doba květu, stanoviště, rozšíření ve Středozeří, a pokud má, tak praktický význam, a to i z hlediska České republiky. Podle nutnosti autor upozorňuje na rozdíly zaměnitelných druhů nebo taxonomickou složitost. Vedle textu

je každá rostlina vyobrazena – podle významu na jedné nebo více fotografiích.

V poměrně rozsáhlé obecné části byly provedeny jen drobné změny a upřesnění textu – např. se podrobněji věnuje vegetačnímu typu frygana, představuje v samostatné kapitole plevele kulturní krajiny, zahrnuje aktuální stav ochrany druhů i systému chráněných území. Druhé vydání doplňuje novější literatura a snímky typických rostlinných společenstev.

Academia, Praha 2012, vázaná, 508 str.  
www.academia.cz

