

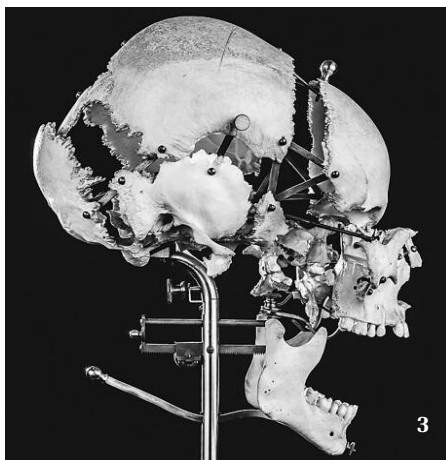
Hrdlička předvídal intenzivnější mísení všech skupin obyvatel USA, dokonce větší než ve skutečnosti, a pokoušel se i o jeho predikci. Některé aspekty jeho osobnosti a názorů však vyžadují kritické posouzení, jak poznamenal už v r. 1987 Michael L. Blakey ve svém článku v Critique of Anthropology. Uvádí, že v hodnocení Hrdličkovy osobnosti byl opomenut fakt, že v předválečném období fyzická antropologie působila v sociálním a politickém kontextu, který vytvářel nerovnostářskou společnost a Hrdlička v tomto procesu hrál významnou roli.

Zůstaneme-li v pozitivní linii, významné byly zejména jeho práce o severoamerických indiánech a o původu a vývoji lidstva. V r. 1926 byl za svou práci oceněn ve Velké Británii zlatou medailí Huxley Memorial Medal of the Royal Anthropological Institute. Již v r. 1927 formuloval hypotézu, že všechno lidstvo má jednotný původ a ve svém vývoji prošlo tzv. neandertálskou fází. Studoval plemenné složení obyvatel Severní Ameriky, řešil otázku původu obyvatel Nového světa. Později studoval kmeny afrických, australských a asijských obyvatel. Tento zájem o variabilitu lidských populací vyplynul z tehdejší posedlosti kvantifikovat lidské rasy a nutno dodat, že stejnou posedlostí trpěla v jeho době nejen Severní Amerika, ale i on sám.

Jak už bylo řečeno, významnou měrou prospěl i české antropologii, především jako mecenáš. Financoval vydávání časopisu Anthropologie, založeného jeho přítelem prof. Jindřichem Matiegkou, který redigoval všech 19 ročníků až do zániku časopisu v r. 1941 (od r. 1962 vydává časopis s tímto názvem Moravské zemské

muzeum). Jak píše Miroslav Prokopec (viz str. CXXV) v r. 1962, z darů A. Hrdličky realizoval J. Matiegka také dílo, které je společným odkazem těchto dvou velkých osobností ve vědě o člověku – muzeum založené v r. 1930. Bohužel se tento projekt dosud neuskutečnil v plné míře, jak zamýšlel. Přispěl nejen finančně, ale i množstvím sbírkových předmětů. Od r. 1937 jako vděk nese toto muzeum Přírodovědecké fakulty Univerzity Karlovy v Praze jeho jméno – Hrdličkovo muzeum člověka. Podporoval v rámci své nadace i výzkumy mladých antropologů, jako byl Vojtěch Suk, Matiegkův asistent a pozdější zakladatel brněnské antropologie pro výzkumy v Africe, Jiří Malý, který získal prostředky pro cestu na Aljašku nebo Pavel Jáchym Šebesta (viz následující článek na str. CXXIV) na své výzkumy v Kongu.

Nelze však vyjmout z kontextu dobové názory a představy Aleše Hrdličky a ideologizovat ho tak, jak jsme byli svědky



v komunistickém Československu, které vytvořilo z Hrdličky téměř kult osobnosti v antropologii. Především proto, že Hrdlička se poúnorové vlasti „hodil“. Měl dělnický původ, ale stal se z něho významný a bohatý Američan. Byl rovněž Čech a vlastenec a podporoval rozvoj české vědy. Byl interpretován jako nadšený odpůrce existence ras, což z dnešního pohledu není pravdivé. Hrdličkova ideologická nezávadnost byla podtržena jeho častými cestami do Sovětského svazu i zájmem o zdejší obyvatelstvo, nehledě na fakt, že své cesty na Sibiř vážil ze zcela jiných důvodů, než mu bylo připisováno.

Zajímavé jsou pohledy na Aleše Hrdličku dnes. Připomeňme článek Michala V. Šimůnka a kol. z r. 2014 (Aleš Hrdlička: Antropolog mezi Evropou a Amerikou), podávající poněkud korigovaný pohled na tuto osobnost a dílo. Rovněž magisterská práce Hany Steihaufnerové Zapomenutá osobnost Aleš Hrdlička (2014) rozebírá z pohledu historika stránky jeho vlastnictví, češství a slovanství, ale i jeho práci jako významné světové vědecké autority. Zbývá tedy dodat, že Hrdlička by si zasloužil i dnes, aby mu byla věnována větší pozornost z pohledu biologické antropologie, aby se odstranil líbivý nános kultu minulého období. Pouze tak více vynikne jeho osobnost a význam.

Seznam použité literatury najdete na webové stránce Živý.

3 Montovaná rozložená lebka podle C. Bauchéna. Foto D. Veleková. Snímky z archivu Hrdličkova muzea člověka Přírodovědecké fakulty Univerzity Karlovy



Hrdličkovo muzeum člověka Přírodovědecké fakulty Univerzity Karlovy



Univerzitní muzeum je součástí Přírodovědecké fakulty UK. Stálá expozice vychází z koncepce zakladatele Aleše Hrdličky a představuje témata evoluce člověka a jeho příbuzných, vývoje jedince (ontogeneze), lidské variability a také patologie a smrti. Po desítky let patří návštěva muzea do výuky biologie na základních, středních i vysokých školách.

Hrdličkovo muzeum člověka je kulturním místem paměti s osobitým charakterem. Důležitá je jeho historická tradice a kontinuita. Bezprostřední návaznost na akademické prostředí poskytuje možnost zapojení vědeckých kapacit – posláním muzea je umožnit setkávání a konfrontaci veřejnosti, studentů a vědců a prezentovat společensky významné aspekty a otázky vědeckého výzkumu, jak minulého, tak současného. Jsou zde také pořádány komentované prohlídky a interaktivní workshopy (např. Sběratel kostí, Lidské smysly, Cesty lidí – evoluce člověka nebo Tajemství egyptských písařů).

Hrdličkovo muzeum člověka PřF UK
Viničná 7, 128 44 Praha 2
telefon: 221 951 620/3, 724 039 933
e-mail: hmc@natur.cuni.cz
<http://muzeumcloveka.cz/cs>

1 Pohled do expozice Hrdličkova muzea člověka. Foto J. Ployhar