

Tisková zpráva

Občané o materiálních životních podmínkách svých domácností – červen 2020

- ⊙ Necelá polovina (47 %) českých občanů hodnotí materiální životní podmínky svých domácností jako dobré, dvě pětiny (40 %) je nepokládají za „ani dobré, ani špatné“, více než desetina (13 %) občanů je považuje za špatné.
- ⊙ Hodnocení materiálních životních podmínek vlastní domácnosti se oproti lednu 2020 zhoršilo, když o 8 procentních bodů poklesl podíl těch, kteří je hodnotí jako dobré ve prospěch podílu těch, kteří je pokládají za „ani dobré, ani špatné“ (nárůst o 7 procentních bodů).
- ⊙ Necelá polovina (46 %) Čechů se domnívá, že v tomto roce se materiální životní podmínky jejich domácností nezmění, téměř dvě pětiny (37 %) očekávají, že se zhorší, což je oproti lednu 2020 nárůst o 13 procentních bodů. Zlepšení materiálních životních podmínek svých domácností pak očekává jen o málo více než desetina (13 %) české společnosti.

Zpracoval:

Martin Spurný

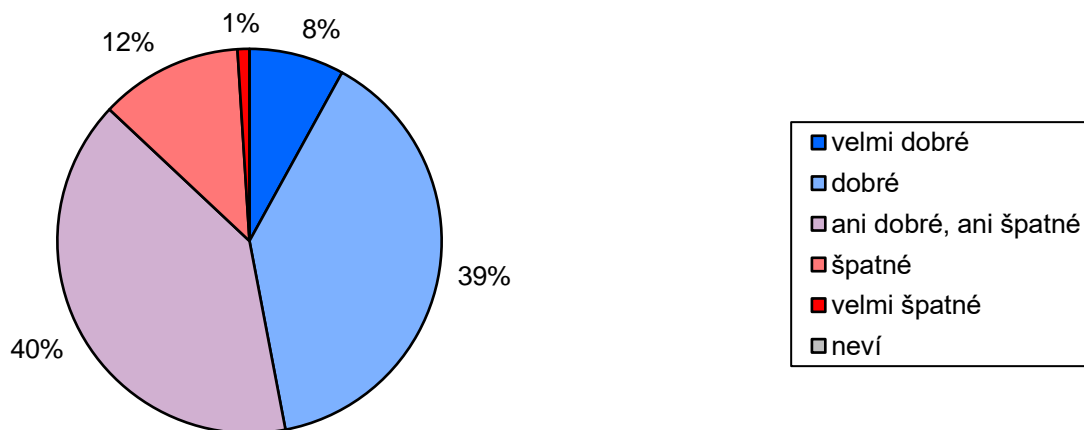
Centrum pro výzkum veřejného mínění, Sociologický ústav AV ČR, v.v.i.

Tel.: 210 310 583; e-mail: martin.spurny@soc.cas.cz



V červnovém šetření CVVM SOÚ AV ČR položilo všem dotázaným dvě otázky týkající se hodnocení materiálních životních podmínek jejich domácností a očekávání vývoje těchto podmínek v tomto roce.

Graf 1: Hodnocení současných materiálních podmínek domácnosti¹ (%)



Zdroj: CVVM SOÚ AV ČR, Naše společnost 20. 6 – 2. 7. 2020, 1013 respondentů starších 15 let, osobní rozhovor.

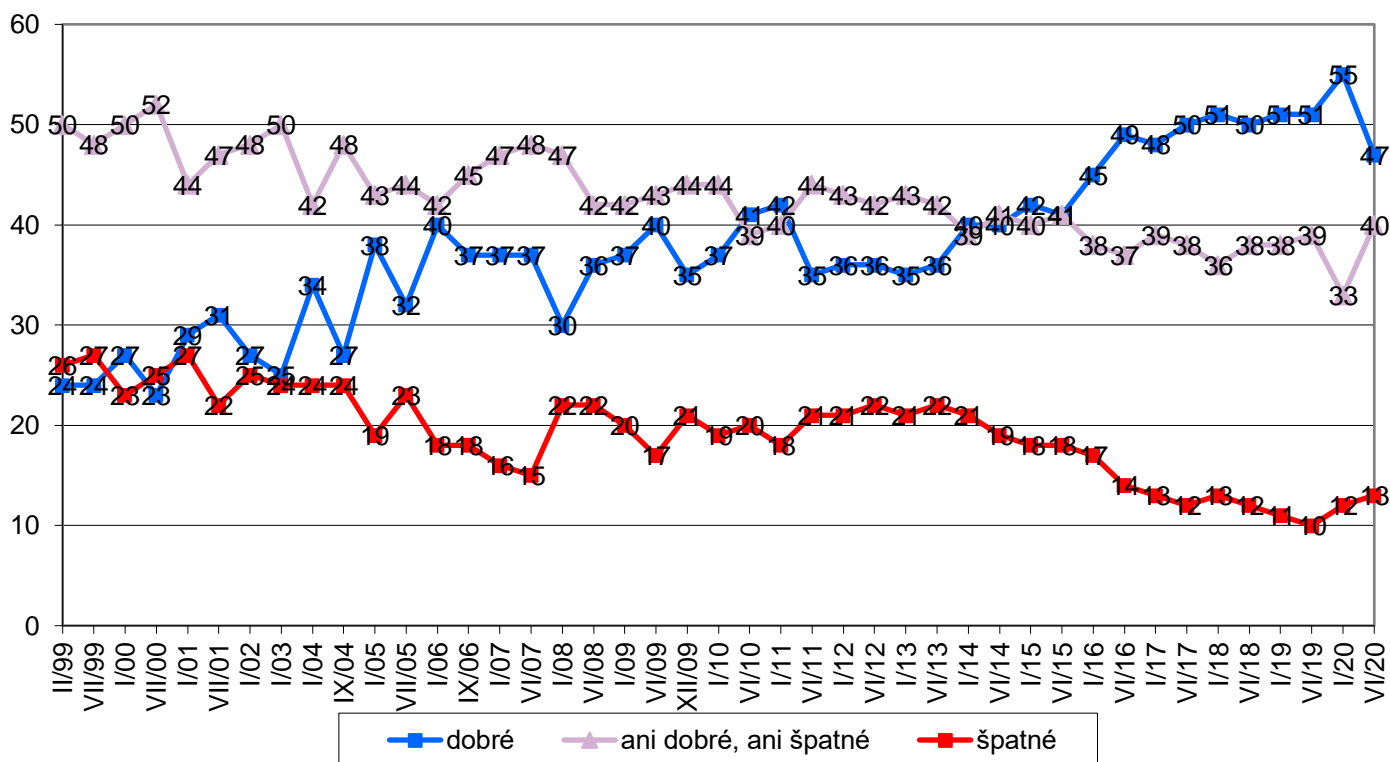
Pokud jde o hodnocení materiálních životních podmínek vlastní domácnosti (viz graf 1), necelá polovina (47 %) občanů je hodnotí pozitivně, z toho 8 % je má za „velmi dobré“ a 39 % za „dobré“. Negativní hodnocení materiálních životních podmínek vlastní domácnosti se objevilo u více než desetiny (13 %) oslovených, když 12 % uvedlo odpověď „špatné“ a 1 % „velmi špatné“. Dvě pětiny (40 %) respondentů pak materiální životní podmínky svých domácností hodnotí jako „ani dobré, ani špatné“.

Graf 2 zobrazuje vývoj hodnocení materiálních životních podmínek českých domácností od konce devadesátých let. Oproti poslednímu šetření uskutečněnému v lednu 2020 se hodnocení zhoršilo, když podíl těch, kteří hodnotí

¹ Znění otázky: „Jak byste hodnotil současné materiální životní podmínky Vaší domácnosti? Jako velmi dobré, dobré, ani dobré, ani špatné, špatné, velmi špatné?“

současné materiální životní podmínky jako dobré, poklesl o 8 procentních bodů a zároveň narostl podíl těch, kteří vnímají materiální podmínky svých domácností neutrálně jako „ani dobré, ani špatné“. Po nejlepší hodnocení za celou dobu měření v lednu tohoto roku jde tak o pokles na srovnatelné hodnoty s roky 2016 a 2017. Z perspektivy celé časové řady se podíl kladných hodnocení od začátku dotazování v roce 1999 přibližně zdvojnásobil, podíl záporných odpovědí pak klesl na poloviční hodnoty, neutrální hodnocení bylo v čase výrazně stabilnější a mírně klesalo od zhruba poloviny populace na začátku měření až k současným dvěma pětinám populace.

Graf 2: Hodnocení současných materiálních podmínek domácnosti (%) – časové srovnání



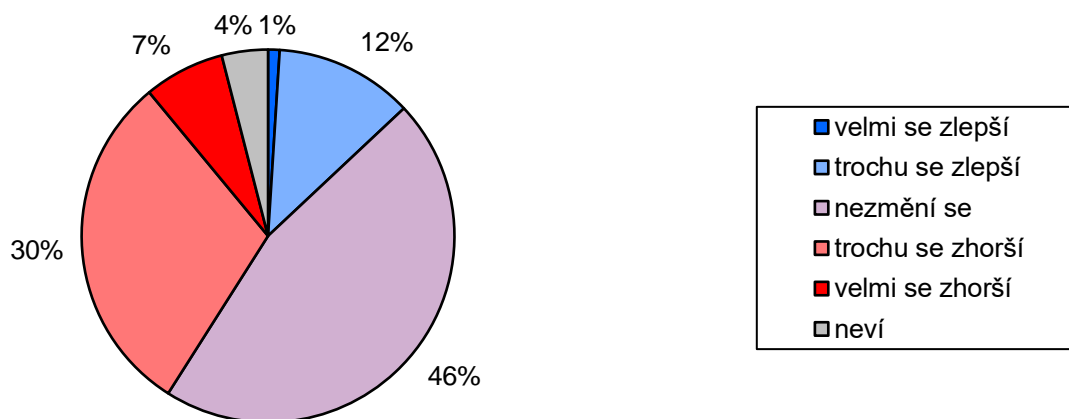
Pozn.: Dopočet do 100 % tvoří odpovědi „neví“, kategorie „dobré“ zahrnuje součet podílů „velmi dobré“ a „dobré“, kategorie „špatné“ je součtem podílů „špatné“ a „velmi špatné“.

Zdroj: CVVM SOÚ AV ČR, Naše společnost.

Z podrobnější analýzy vyplynulo, že hodnocení materiálních životních podmínek domácnosti je zcela logicky statisticky významně propojené se subjektivním hodnocením její životní úrovně. Hodnocení materiálních životních podmínek pozitivně koreluje rovněž se zlepšujícím se hodnocením současné ekonomické situace, s rostoucí spokojeností s vlastním životem, s rostoucí spokojeností s politickou situací, se zvyšujícím se příjmem a se zvyšujícím se stupněm nejvyššího dokončeného vzdělání. S rostoucím věkem se pak mírně zhoršuje a zlepšuje se z hlediska politického sebezařazení s posunem po pravolevé škále politické orientace od levice k pravici. Lépe podmínky domácností hodnotí absolventi vysokých škol, obyvatelé měst s populací nad 30 000, respondenti z Olomouckého kraje, studenti, podnikatelé, vysoce kvalifikovaní odborní či vedoucí pracovníci a voliči ODS, Pirátů či Trikolóry. Naopak hůře materiální životní podmínky svých domácností vidí lidé ve věku od 60 let výše, důchodci, nezaměstnaní, lidé z Královéhradeckého kraje, voliči KSČM a rozhodnutí nevoliči.

Další otázkou bylo zjišťováno, jak se podle dotázaných budou materiální životní podmínky jejich domácností vyvíjet v nejbližší době.²

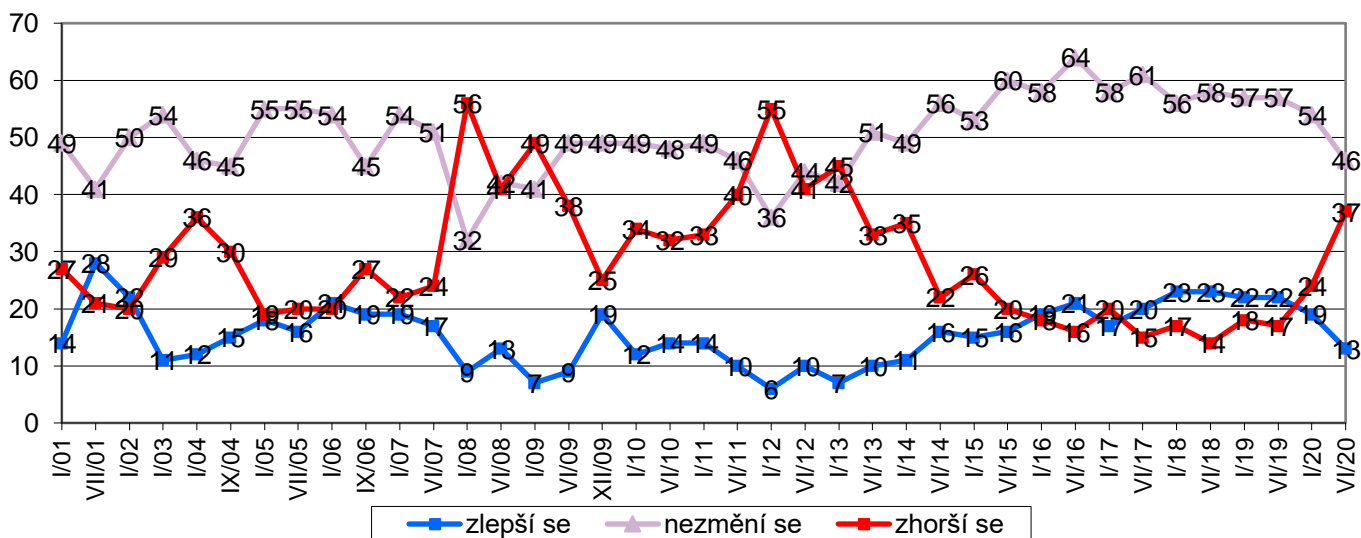
Graf 3: Očekávaný vývoj materiálních podmínek domácnosti (%)



Zdroj: CVVM SOÚ AV ČR, Naše společnost 20. 6 – 2. 7. 2020, 1013 respondentů starších 15 let, osobní rozhovor.

Jak ukazují výsledky zachycené v grafu 3, necelá polovina (46 %) českých občanů nečeká žádnou významnou změnu materiálních životních podmínek svých domácností v tomto roce. Téměř dvě pětiny (37 %) občanů pak očekávají jejich zhoršení, z toho necelá desetina (7 %) občanů očekává, že se „zhorší velmi“ a tři desetiny (30 %) že se „zhorší trochu“. Výrazně nižší podíl (13 %) veřejnosti očekává zlepšení, když naprosté minimum (1 %) dotázaných uvedlo, že očekávají, že se podmínky domácností „zlepší velmi“, a jen o málo více než desetina (12 %) uvedla, že se „zlepší trochu“. Zbývající 4 % respondentů se neuměla rozhodnout a zvolila odpověď „nevím“.

Graf 4: Očekávaný vývoj materiálních podmínek domácnosti (%) – časové srovnání



Pozn.: Dopočet do 100 % tvoří odpovědi „neví“. Kategorie „zlepší se“ je součtem podílů „velmi se zlepší“ a „trochu se zlepší“, kategorie „zhorší se“ je součtem podílů „trochu se zhorší“ a „velmi se zhorší“.

Zdroj: CVVM SOÚ AV ČR, Naše společnost.

² Znění otázky: „Myslíte si, že se v tomto roce Vaše materiální životní podmínky velmi zlepší, trochu se zlepší, nezmění se, trochu se zhorší, velmi se zhorší?“

Z grafu 4 můžeme vyčíst, že oproti lednu 2020 se očekávání vývoje materiálních životních podmínek domácnosti výrazně zhoršilo, když se podíl předpokládaného zhoršení zvýšil o 13 procentních bodů na 37 %, což je nejvyšší hodnota od ledna 2013. Zároveň také poklesl podíl těch, kteří očekávají, že se situace nezmění o 8 procentních bodů a o 6 procentních bodů poklesl podíl těch, kteří očekávají zlepšení.

Očekávání budoucího vývoje materiálních životních podmínek úzce souvisí s jejich aktuálním hodnocením, když zhoršení situace předpokládají zejména lidé, kteří materiální životní podmínky své domácnosti hodnotí jako špatné. Očekávání vývoje materiálních životních podmínek vlastní domácnosti je rovněž silně korelováno s očekáváním vývoje ekonomické situace v ČR, když Spearmanův koeficient pořadové korelace mezi těmito očekáváním dosahuje hodnoty 0,473. Dále pak vykazuje očekávané zhoršování souvislost s rostoucím věkem a zlepšování se zlepšujícím se subjektivním hodnocením životní úrovně vlastní domácnosti, rostoucím příjmem, zlepšujícím se hodnocením ekonomické situace v ČR, s rostoucí spokojeností s politickou situací v ČR a s rostoucí spokojeností s vlastním životem. Příznivěji další vývoj nahlíží dotázaní ve věku do 44 let, podnikatelé se zaměstnanci a ti, kdo „rozhodně důvěřují“ vládě. Naopak hůře vyhlídky hodnotí dotázaní ve věku nad 60 let, rozhodní nevoliči, důchodci, nezaměstnaní a nekvalifikovaní dělníci.

Technické parametry výzkumu

| | |
|--|---|
| Výzkum: | <i>Naše společnost, v20-06</i> |
| Realizátor: | <i>Centrum pro výzkum veřejného mínění, Sociologický ústav AV ČR, v.v.i.</i> |
| Projekt: | <i>Naše společnost – projekt kontinuálního výzkumu veřejného mínění CVVM SOÚ AV ČR</i> |
| Termín terénního šetření: | <i>20. 6. – 2. 7. 2020</i> |
| Výběr respondentů: | <i>Kvótní výběr</i> |
| Kvóty: | <i>Kraj (oblasti NUTS 3), velikost místa bydliště, pohlaví, věk, vzdělání</i> |
| Vážení dat: | <i>Vzdělání X NUTS 2, věk X NUTS 2, pohlaví X kraj, velikost místa bydliště X věk, vzdělání X věk</i> |
| Zdroj dat pro kvótní výběr a vážení dat: | <i>Český statistický úřad</i> |
| Reprezentativita: | <i>Obyvatelstvo ČR ve věku od 15 let</i> |
| Počet dotázaných: | <i>1013</i> |
| Počet tazatelů: | <i>163</i> |
| Metoda sběru dat: | <i>Osobní rozhovor tazatele s respondentem – kombinace dotazování CAPI a PAPI</i> |
| Výzkumný nástroj: | <i>Standardizovaný dotazník</i> |
| Kód tiskové zprávy: | <i>eu200728</i> |
| Otázky: | <i>EU.33, EU.34</i> |
| Zveřejněno dne: | <i>28. července 2020</i> |
| Zpracoval: | <i>Martin Spurný</i> |

Slovníček pojmů:

Kvótní výběr – napodobuje strukturu základního souboru (u nás je to obyvatelstvo České republiky starší 15 let) pomocí nastavení velikosti vybraných parametrů, tzv. kvót. Jinými slovy kvótní výběr je založen na stejném procentuálním zastoupení vybraných vlastností. Pro tvorbu kvót používáme údaje z Českého statistického úřadu. V našich výzkumech jsou stanoveny kvóty na pohlaví, věk, vzdělání, region a velikost obce. Vzorek je tedy vybrán tak, aby procentuální podíl např. mužů a žen ve vzorku odpovídal procentuálnímu podílu mužů a žen v každém kraji ČR. Podobně je zachován procentuální podíl obyvatel jednotlivých krajů ČR, občanů různých věkových kategorií, lidí s různým stupněm dosaženého vzdělání a z různých velkých obcí.

Reprezentativní výběr je takový výběr z celé populace, z jehož vlastností se dá platně usuzovat na vlastnosti celé populace. V našem případě to tedy znamená, že respondenti jsou vybráni tak, abychom zjištěné údaje mohli zobecnit na obyvatele České republiky starší 15 let.

Vážení dat – způsob zvýšení reprezentativity souboru vzhledem k vybraným charakteristikám populace pomocí přiřazení váhy každému respondentovi. Váhy jsou vytvářeny pomocí metody iterativního proporčního vážení a pohybují se v rozsahu 0,333 až 3.

Centrum pro výzkum veřejného mínění (CVVM) je výzkumným oddělením Sociologického ústavu AV ČR, v.v.i.. Jeho historie sahá do roku 1946, kdy jako součást Ministerstva informací začal fungovat Československý ústav pro výzkum veřejného mínění. Současné Centrum vzniklo v roce 2001 převedením svého předchůdce (IVVM) z Českého statistického úřadu do Sociologického ústavu AV ČR, v.v.i.. Včlenění do vědecké instituce zaručuje kvalitní odborné zázemí a kredit pracoviště; jako součást akademického prostředí musí CVVM SOÚ AV ČR, splňovat veškeré nároky a dosahovat tak té nejvyšší odborné úrovně. Hlavní náplní práce oddělení je výzkumný projekt *Naše společnost*, v jehož rámci je prováděno deset šetření ročně. Jedná se o průzkum veřejného mínění na reprezentativním vzorku české populace od 15 let, kterého se vždy účastní přibližně 1000 respondentů. Omnibusová podoba dotazníku umožňuje pokrýt velkou šíří námětů, a do šetření jsou proto pravidelně řazena politická, ekonomická i další obecně společenská témata. Jsou využívány jak opakované otázky, které umožňují sledovat vývoj zkoumaných jevů, tak náměty nové, reagující na aktuální dění. Díky dlouhodobému a kontinuálnímu charakteru je tento vědecký projekt zkoumání veřejného mínění v České republice ojedinělý.]
