

Tisková zpráva

Spokojenost s různými aspekty osobního života - Naše společnost - speciál - červen 2020

- ⊗ V populaci výrazně převažuje spokojenost se všemi zkoumanými aspekty života.
- ⊗ Tři nejvyšší hodnoty spokojenosti na jedenáctibodové škále zvolilo u většiny aspektů kolem poloviny dotázaných. Zřetelně nižší podíl byl zjištěn u jistoty do budoucna (42 %).
- ⊗ Jen 5-11 % dotázaných bylo nespokojených (bodové hodnocení 1-4).
- ⊗ Spokojenost je podmíněna dosaženým vzděláním, materiální úrovní domácností a zdravotním stavem. Míra spokojenosti nesouvisí s pohlavím a není lineárně závislá na věku.
- ⊗ Meziměsíční rozdíl v míře celkové i dílčích spokojeností je zanedbatelný.

Zpracoval:

Milan Tuček

Centrum pro výzkum veřejného mínění, Sociologický ústav AV ČR.

Tel.: 210 310 586; e-mail: milan.tucek@soc.cas.cz



Centrum pro výzkum veřejného mínění se ve svém speciálním výzkumu zaměřilo na koronavirovou krizi a zkušenosti občanů s ní. Speciální výzkum byl proveden v rámci projektu Naše společnost, za otázky a design šetření zodpovídá CVVM, data sbírala společnost Median.

Tabulka 1: Spokojenosti s různými aspekty života (v %, průměry)

	měsíc	Nespokojen (1 – 4 body)	5-6 b	7-8 b	9-10 b	Zcela spokojen (11 bodů)	průměr
Celkově se životem	květen	5	13	27	43	12	8,33
	červen	5	13	26	44	12	8,38
S životní úrovní	květen	5	14	31	39	11	8,20
	červen	6	17	25	41	11	8,13
Se zdravím	květen	10	19	26	35	10	7,75
	červen	11	17	24	39	9	7,79
S tím, co se daří dosáhnout	květen	5	15	32	40	8	8,09
	červen	5	18	27	41	9	8,13
S osobními vztahy	květen	7	12	22	39	20	8,45
	červen	6	13	18	42	21	8,55
S pocitem bezpečí	květen	6	16	23	41	14	8,30
	červen	4	15	23	43	15	8,47
Se společenstvím, ve kterém žiji	květen	8	19	26	37	10	7,85
	červen	7	20	24	38	11	7,93
S jistotou do budoucna	květen	11	19	30	33	7	7,54
	červen	10	21	27	34	8	7,63
S duchovním nebo náboženským životem	květen	9	19	17	30	25	8,22
	červen	9	16	17	32	26	8,32

Zdroj: CVVM SOÚ AV ČR, Naše společnost – speciál 2020, 7. – 23. 5. 2020, 1043 respondentů starších 18 let, kombinace metod CAWI a CATI.

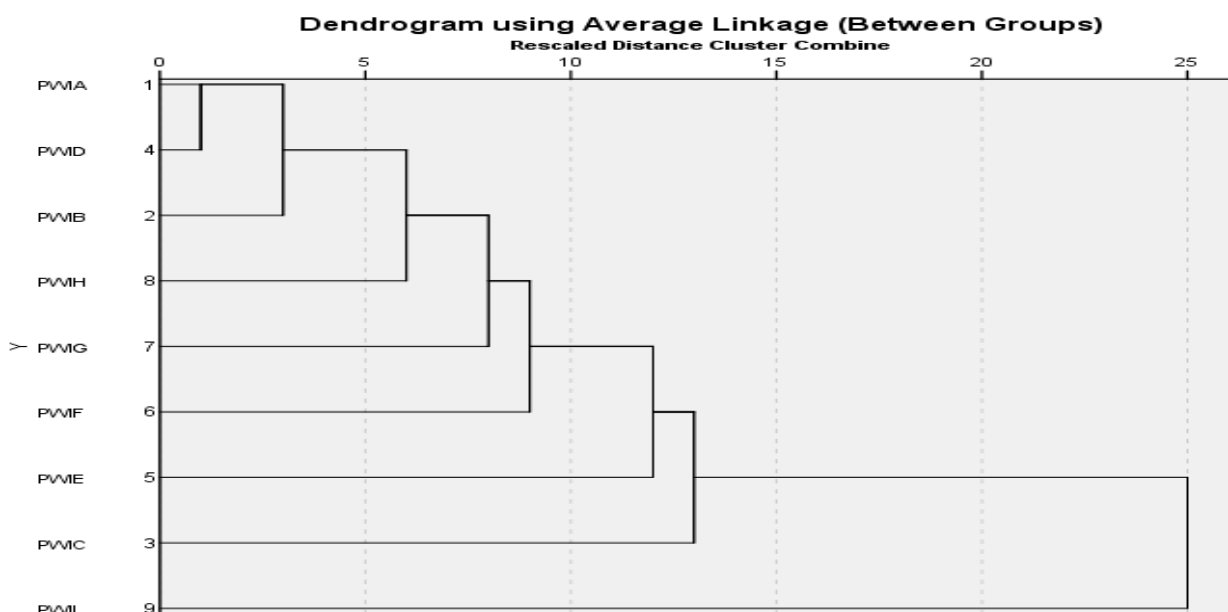
Zdroj: CVVM SOÚ AV ČR, Naše společnost – speciál 2020, 4. – 17. 6. 2020, 1011 respondentů starších 18 let, kombinace metod CAWI a CATI.

Součástí výzkumu bylo devět otázek, které zjišťovaly míru spokojenosti s různými aspekty osobního života (viz. první sloupec tabulky 1). Dotázaní hodnotili míru spokojenosti pomocí jedenáctibodové škály, kde 1 znamenala, že respondent je zcela nespokojen, 11 znamenala, že respondent je zcela spokojen. Tato baterie otázek byla ve výzkumech CVVM položena poprvé v květnu, takže máme možnost meziměsíčního porovnání. Příklady úplného rozložení odpovědí (celková spokojenost se životem, spokojenost s duchovním nebo náboženským životem) uvádíme v příloze. Rozložení odpovědí bylo vesměs podobné (velmi nízké zastoupení bodů, které znamenaly určitou míru nespokojenosti (1-4), a vysoké zastoupení bodů znamenajících vyšší míru spokojenosti (9-11). Proto jsme pro přehlednost procentního rozložení, které uvádíme v tabulce 1, provedli překódování (1-4=1, 5 6=2, 7 8=3, 9 10=4, 11=5). Průměr je pochopitelně počítán z původní jedenáctibodové škály.

U všech zkoumaných aspektů života výrazně převažovala spokojenost nad nespokojeností. Na základě procentního rozložení a především pak hodnot průměrů je možné konstatovat, že nejvyšší spokojenost je s osobními vztahy, nejnižší pak s jistotou do budoucnosti. Od hodnocení spokojenosti s osobními vztahy se téměř neliší celková spokojenost s životem, s životní úrovní, s pocitem bezpečí a s duchovním nebo náboženským životem. S určitým odstupem následuje spokojenost se společenstvím, ve kterém člověk žije, a spokojenost se zdravím. Během měsíce, který uběhl mezi květnovým a červnovým šetřením, došlo jen k několika dílčím posunům v procentním rozložení odpovědí (5 %), které zjevně nemají nějakého společného jmenovatele, takže můžeme říci, že uvolnění kontravivových opatření nenašla žádný odraz v míře celkové i dílčích spokojeností.

Faktorová analýza odhalila, že baterie otázek má pouze jednu obecnější dimenzi (obecná míra spokojenosti), která vyčerpala 53 % variance odpovědí. Pro úplnost je třeba uvést, že celková spokojenost se životem je vysoce zkorelována s dílčími aspekty: Pearsonův korelační koeficient se pohyboval v rozmezí 0,51 (zdraví) až 0,70 (s tím, co se daří dosáhnout) s výjimkou korelace s duchovním životem, kde byl korelační koeficient nižší (0,31).

Graf 1: Výsledky klastrové analýzy dílčích a celkové spokojenosti



Legenda: PVVI A celkově se životem, B s životní úrovní, C se zdravím, D s tím, co se daří dosáhnout, E s osobními vztahy, F s pocitem bezpečí, G se společenstvím, ve kterém žije, H s jistotou do budoucnosti, I s duchovním nebo náboženským životem

Zdroj: CVVM SOÚ AV ČR, Naše společnost – speciál 2020, 4. – 17. 6. 2020, 1011 respondentů starších 18 let, kombinace metod CAWI a CATI.

Klastrová analýza názorně dokládá propojenost a návaznost jednotlivých položek spokojenosti. Klíčovou položkou je celková spokojenost se životem, na kterou se postupně nabaluje „co se daří dosáhnout“, „životní úroveň“ a „jistota do budoucnosti“ (více méně materiální složky života). Na posledních místech se do celku zařadilo „zdraví“ a „duchovní nebo náboženský život“.

O vysoké míře spokojenosti našich dotázaných ve všech aspektech jejich života svědčí i to, že více než polovina z nich (54 %) uvedla v pěti a více položkách vysokou míru spokojenosti (9-11 bodů) a pouze desetina (12 %) takové hodnocení spokojenosti vůbec nepoužila (součtový index využitý v tabulce korelací). Naopak, nízkou míru spokojenosti (1-4 body) neuvádělo vůbec sedm z deseti dotázaných, jeden aspekt zmínilo 16 % a dva aspekty 5 % dotázaných.

Zjišťovali jsme, jak souvisí míra spokojenosti jednak se základními sociodemografickými charakteristikami, jednak s některými dalšími údaji. Zjistili jsme, že ani věk, ani pohlaví nijak významně neovlivňuje míru spokojenosti v žádném z uvedených aspektů, určitá závislost existuje, ale není lineární, viz ilustrace: souvislost věku s celkovou spokojeností se životem v následující tabulce.

Tabulka 2: Když přemýšlíte o svém vlastním životě a o Vaší osobní situaci, jak jste spokojen(a): celkově se svým životem podle věkových kohort (v %)

	1-4	5-6	7-8	9-10	11
18-24 let	9,4 %	9,4 %	24,7 %	36,5 %	20,0 %
25-34 let	5,2 %	19,1 %	20,8 %	43,9 %	11,0 %
35-44 let	5,7 %	12,4 %	32,5 %	39,8 %	9,6 %
45-54 let	2,9 %	13,5 %	29,8 %	45,0 %	8,8 %
55-64 let	5,3 %	7,9 %	25,2 %	48,4 %	13,2 %
65 let+	4,5 %	13,0 %	25,1 %	42,2 %	15,2 %

Zdroj: CVVM SOÚ AV ČR, Naše společnost – speciál 2020, 4. – 17. 6. 2020, 1011 respondentů starších 18 let, kombinace metod CAWI a CATI.

Vliv dosaženého vzdělání byl u většiny aspektů statisticky významný a platí lineární závislost, že čím vyšší vzdělání, tím vyšší spokojenost (výjimky: spokojenost se vztahy, spokojenost se společenstvím). Je ovšem pravda, že statistická významnost byla na hraně (viz následující tabulky 3 a 4, při dané velikosti souboru je Pearsonův korelační koeficient vyšší než 0,10 statisticky významný, ovšem až hodnoty 0,30 a více jsou opravdu relevantní, záporné znaménko znamená nepřímoú úměru).

Daleko větší vliv na míru spokojenosti má zdravotní situace dotázaného (a to na všechny aspekty, i když pochopitelně výrazně nejvyšší na spokojenost se zdravím). Ještě podstatnější je souvislost spokojenosti s hodnocením materiálních podmínek života (s očekávanou výjimkou týkající se duchovního nebo náboženského života). Určitou souvislost jsme zjistili i se spokojeností se současnou politickou situací (může jít jak o příčinu, tak důsledek).

Tabulka 3: Souvislost spokojenosti s vybranými charakteristikami respondenta (Pearsonův korelační koeficient)

	Vzdělání	Materiální podmínky domácnosti	Zdravotní stav	Hodnocení politické situace
Celkově se životem	,13	-,44	-,33	-,15
S životní úrovní	,16	-,56	-,26	-,18
Se zdravím	,15	-,28	-,70	-,08
S tím, co se daří dosáhnout	,16	-,41	-,32	-,10
S osobními vztahy	,04	-,26	-,23	-,05
S pocitem bezpečí	,09	-,36	-,37	-,10
Se společenstvím, ve kterém žijí	,07	-,35	-,28	-,21
S jistotou do budoucnosti	,13	-,44	-,32	-,20
S duchovním nebo náboženským životem	,18	-,13	-,15	,02
Součtový index (součet položek s hodnocením 9-11 bodů)	,15	-,44	-,38	-,11

Zdroj: CVVM SOÚ AV ČR, Naše společnost – speciál 2020, 4. – 17. 6. 2020, 1011 respondentů starších 18 let, kombinace metod CAWI a CATI.

Pro ilustraci korelace uvádíme tabulku, která zjišťuje vztah mezi dosaženým vzděláním a spokojeností s jistotou do budoucnosti.

Tabulka 4: Když přemýšlíte o svém vlastním životě a o Vaší osobní situaci, jak jste spokojen(a): s jistotou do budoucna podle vzdělanostních skupin (v %)

	1-4	5-6	7-8	9-10	11
Základní + vyučení	11,8 %	23,8 %	27,2 %	28,4 %	8,8 %
Maturita	11,0 %	17,8 %	29,9 %	32,3 %	9,0 %
Vysoká škola	4,4 %	18,6 %	22,5 %	49,6 %	4,9 %

Zdroj: CVVM SOÚ AV ČR, Naše společnost – speciál 2020, 4. – 17. 6. 2020, 1011 respondentů starších 18 let, kombinace metod CAWI a CATI.

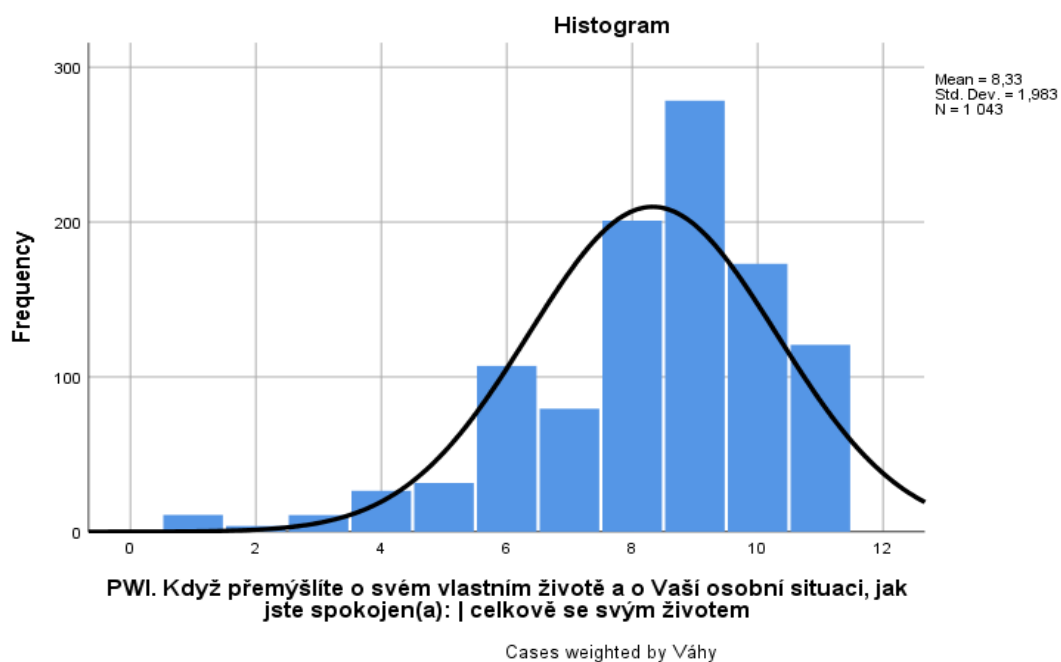
Aby bylo možné porozumět korelacím, uvádíme informaci o rozložení odpovědí na hodnocení zdravotního stavu, materiálních podmínek domácnosti a spokojenosti se současnou politickou situací. Jde o to si uvědomit, v jaké míře jsou v souboru zastoupeni respondenti s horším zdravotním stavem, s horší materiální situací a ti, kteří jsou s politickou situací velmi spokojeni. V prvních dvou charakteristikách je minimum těch, kteří uvedli hodnocení „špatný“ a „velmi špatný“ a korelace tak zjišťuje rozdíl mezi velmi dobrým stavem a průměrným stavem.

Tabulka 5: Rozložení odpovědí: zdravotní stav, materiální podmínky domácnosti, spokojenost s politickou situací(v %)

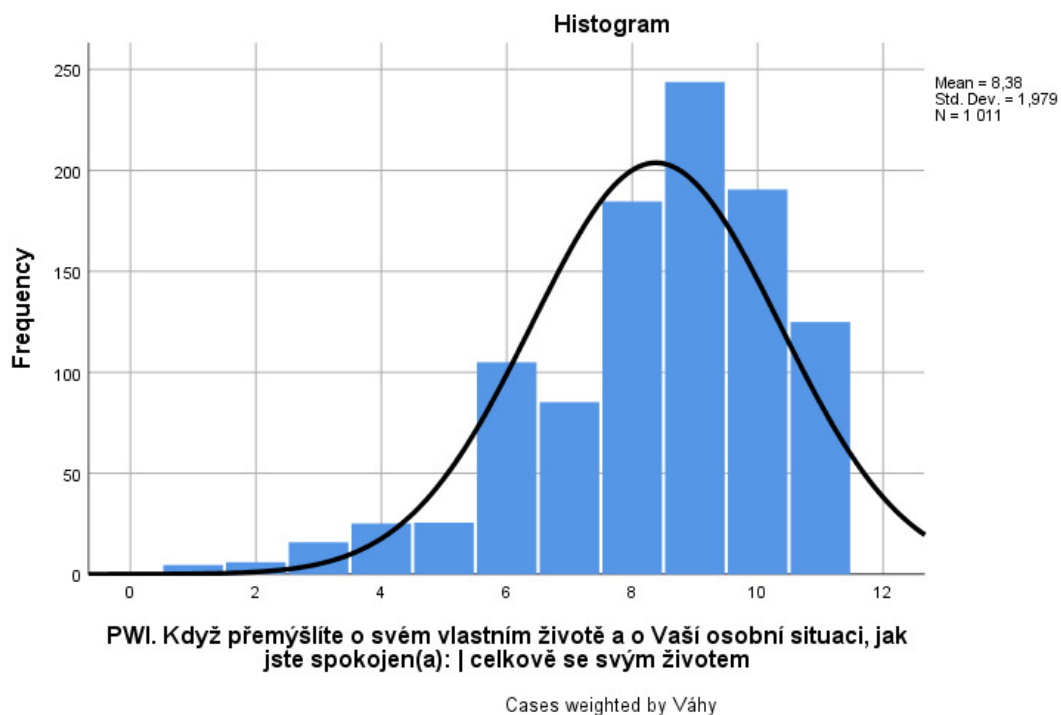
	Zdravotní stav	Materiální podmínky domácnosti	Spokojenost se současnou politickou situací	
Velmi dobrý	16	11	Velmi spokojen	3
Dobrá	44	53	Spíše spokojen	23
Průměrný	31	28	Ani spokojen, ani nespokojen	30
Špatný	8	7	Spíše nespokojen	25
Velmi špatný	1	1	Velmi nespokojen	18
Neví	0	0	Neví	1

Zdroj: CVVM SOÚ AV ČR, Naše společnost – speciál 2020, 4. – 17. 6. 2020, 1011 respondentů starších 18 let, kombinace metod CAWI a CATI.

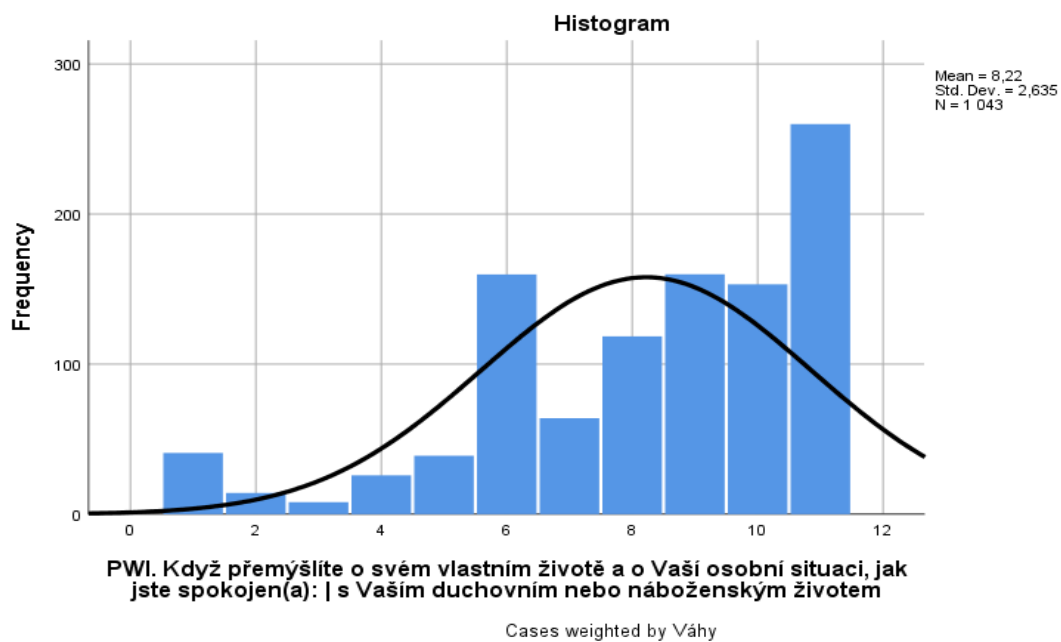
Příloha: Ukázky rozložení odpovědí s proloženou křivkou normálního rozložení)



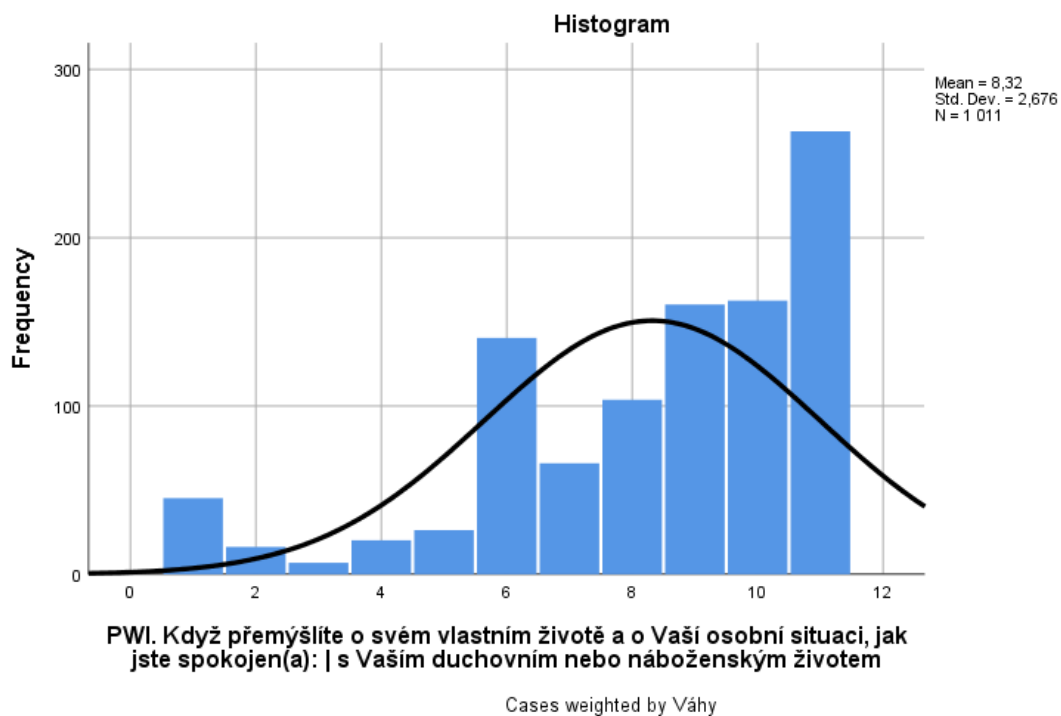
Zdroj: CVVM SOÚ AV ČR, Naše společnost – speciál 2020, 7. – 23. 5. 2020, 1043 respondentů starších 18 let, kombinace metod CAWI a CATI.



Zdroj: CVVM SOÚ AV ČR, Naše společnost – speciál 2020, 4. – 17. 6. 2020, 1011 respondentů starších 18 let, kombinace metod CAWI a CATI.



Zdroj: CVVM SOÚ AV ČR, Naše společnost – speciál 2020, 7. – 23. 5. 2020, 1043 respondentů starších 18 let, kombinace metod CAWI a CATI.



Zdroj: CVVM SOÚ AV ČR, Naše společnost – speciál 2020, 4. – 17. 6. 2020, 1011 respondentů starších 18 let, kombinace metod CAWI a CATI.

Technické parametry výzkumu

Výzkum:	<i>Naše společnost – speciál 2020</i>
Realizátor:	<i>Median, s.r.o.</i>
Projekt:	<i>Naše společnost – projekt kontinuálního výzkumu veřejného mínění CVVM SOÚ AV ČR</i>
Termín terénního šetření:	<i>4.-17.6. 2020</i>
Výběr respondentů:	<i>Kvótní výběr</i>
Kvóty:	<i>Kraj (oblasti NUTS 3), velikost místa bydliště, pohlaví, věk, vzdělání, ekonomické postavení, frekvence užívání internetu</i>
Vážení dat:	<i>pohlaví, věk, vzdělání, kraj velikost místa bydliště, ekonomické postavení a užívání internetu, věk x vzdělání, pohlaví x kraj, věk x kraj, vzdělání x kraj a velikost místa bydliště x kraj</i>
Zdroj dat pro kvótní výběr a vážení dat:	<i>Český statistický úřad</i>
Reprezentativita:	<i>Obyvatelstvo ČR ve věku od 18 let</i>
Počet dotázaných:	<i>1011</i>
Metoda sběru dat:	<i>Kombinace dotazování CAWI a CATI</i>
Výzkumný nástroj:	<i>Standardizovaný dotazník</i>
Otázky:	<i>PWIA až PWII</i>
Kód zprávy:	<i>ov200713</i>
Zveřejněno dne:	<i>13. července 2020</i>
Zpracoval:	<i>Milan Tuček</i>

Slovníček pojmů:

Kvótní výběr – napodobuje strukturu základního souboru (zde je to obyvatelstvo České republiky starší 18 let) pomocí nastavení velikosti vybraných parametrů, tzv. kvót. Jinými slovy kvótní výběr je založen na stejném procentuálním zastoupení vybraných vlastností. Pro tvorbu kvót používáme údaje z Českého statistického úřadu. V našich výzkumech jsou stanoveny kvóty na pohlaví, věk, vzdělání, region a velikost obce a u tohoto speciálního výzkumu také na ekonomické postavení a frekvenci užívání internetu. Vzorek je tedy vybrán tak, aby procentuální podíl např. mužů a žen ve vzorku odpovídal procentuálnímu podílu mužů a žen v každém kraji ČR. Podobně je zachován procentuální podíl obyvatel jednotlivých krajů ČR, občanů různých věkových kategorií, lidí s různým stupněm dosaženého vzdělání a z různých velikých obcí atd.

Reprezentativní výběr je takový výběr z celé populace, z jehož vlastností se dá platně usuzovat na vlastnosti celé populace. V našem případě to tedy znamená, že respondenti jsou vybráni tak, abychom zjištěné údaje mohli zobecnit na obyvatele České republiky starší 18 let.

Vážení dat – způsob zvýšení reprezentativity souboru vzhledem k vybraným charakteristikám populace pomocí přiřazení váhy každému respondentovi. Váhy jsou vytvářeny pomocí metody iterativního proporčního vážení a pohybují se v rozsahu 0,333 až 3.

Centrum pro výzkum veřejného mínění (CVVM) je výzkumným oddělením Sociologického ústavu AV ČR, v.v.i.. Jeho historie sahá do roku 1946, kdy jako součást Ministerstva informací začal fungovat Československý ústav pro výzkum veřejného mínění. Současné Centrum vzniklo v roce 2001 převedením svého předchůdce (IVVM) z Českého statistického úřadu do Sociologického ústavu AV ČR, v.v.i.. Včlenění do vědecké instituce zaručuje kvalitní odborné zázemí a kredit pracoviště; jako součást akademického prostředí musí CVVM SOÚ AV ČR splňovat veškeré nároky a dosahovat tak té nejvyšší odborné úrovně. Hlavní náplní práce oddělení je výzkumný projekt Naše společnost, v jehož rámci je prováděno deset šetření ročně. Jedná se o průzkum veřejného mínění na reprezentativním vzorku české populace od 15 let, kterého se vždy účastní přibližně 1000 respondentů. Omnibusová podoba dotazníku umožňuje pokrýt velkou šíří námětů, a do šetření jsou proto pravidelně řazena politická, ekonomická i další obecně společenská témata. Jsou využívány jak opakované otázky, které umožňují sledovat vývoj zkoumaných jevů, tak náměty nové, reagující na aktuální dění. Díky dlouhodobému a kontinuálnímu charakteru je tento vědecký projekt zkoumání veřejného mínění v České republice ojedinělý.]