

Jak má vypadat smysluplná zonace národního parku Šumava?

Základním nástrojem ochrany přírody v národních parcích je takzvaná zonace, kterou definuje již základní předpis o ochraně přírody, zákon 114/92 Sb., v § 17 odstavci 1: „Metody a způsoby ochrany národních parků jsou odstupňovány na základě členění území národních parků zpravidla do tří zón ochrany přírody, vymezených s ohledem na přírodní hodnoty. Nejpřísnější režim ochrany se stanoví pro první zónu. Bližší charakteristiku a režim zón upravuje obecně závazný právní předpis, kterým se národní park vyhláší.“

Konečné rozhodnutí, co a v jakém rozsahu bude chráněno, je sice otázkou politickou, ale mělo by vycházet ze znalosti skutečného stavu věcí. Tedy i návrh zonace národního parku by měl být prováděn na základě odborných poznatků. Moderní postupy přípravy zonace, stejně jako jakékoli jiné plánování v krajině, musí používat i vhodné moderní nástroje. Těmi jsou v tomto případě různé počítačové aplikace z okruhu geografických informačních systémů (GIS) a řada s nimi spojených datových vrstev (viz též Živa 2012, 2: 67–68). Nejdůležitější z těchto vrstev jsou aktuální i historické ortofotomapy, digitální model terénu a obecné mapy (např. ZABAGED – Základní báze geografických dat, DMÚ 25 – Digitální model území 1 : 25 000). Jako příklady nejvýznamnějších speciálních vrstev můžeme jmenovat mnoho vrstev

týkajících se lesů, které jsou obsaženy v oblastním plánu rozvoje lesů, z nichž nejdůležitější je mapa lesních typů (a to v jejím aktuálním provedení). Dále jsou to vrstvy potenciální vegetace (tedy takové, která by se zde vyvinula za současných přírodních podmínek, kdyby přírodu neovlivňoval člověk) a výskyt zvláště chráněných organismů (např. tetřeva). Speciální význam má vrstva biotopů podle mapování Natura 2000, protože jde zřejmě o jediné velkoplošné mapování aktuální vegetace. Neopomenutelnou výhodou aplikací GIS je možnost jednoduše zjistit majitele jakéhokoli pozemku prostřednictvím veřejně dostupných grafických vrstev poskytovaných jako služby WMS (Web Map Service) a příslušných databází katastru nemovitostí (viz Český úřad zeměměřický a katastrální: www.cuzk.cz). To umožňuje např. projednání navrhovaných opatření s majitelem pozemků.

Jak tvorba návrhů nové zonace NP, tak analýzy všech jiných návrhů se provádějí na základě překryvů různých výše zmíněných vrstev. Vždy je však více či méně zúčastněn i subjektivní vliv zpracovatele. Podstatnou roli u některých návrhů ale hrají různé politické a individuální tlaky na přearování určitých ploch do jiné zóny (zpravidla do té s nižším stupněm ochrany). Úkolem naší analýzy existujících návrhů zonace je poukázat na některé jejich

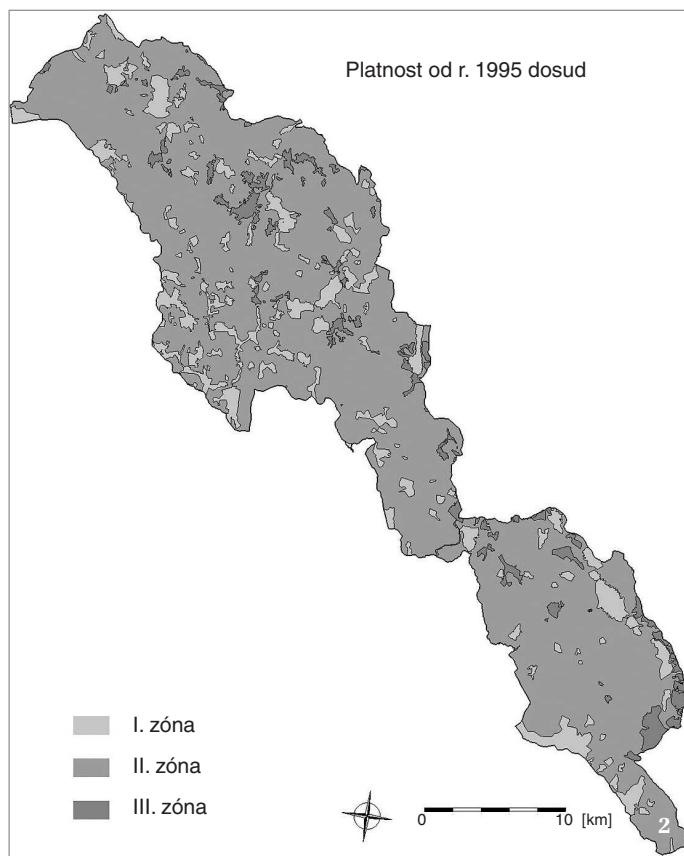
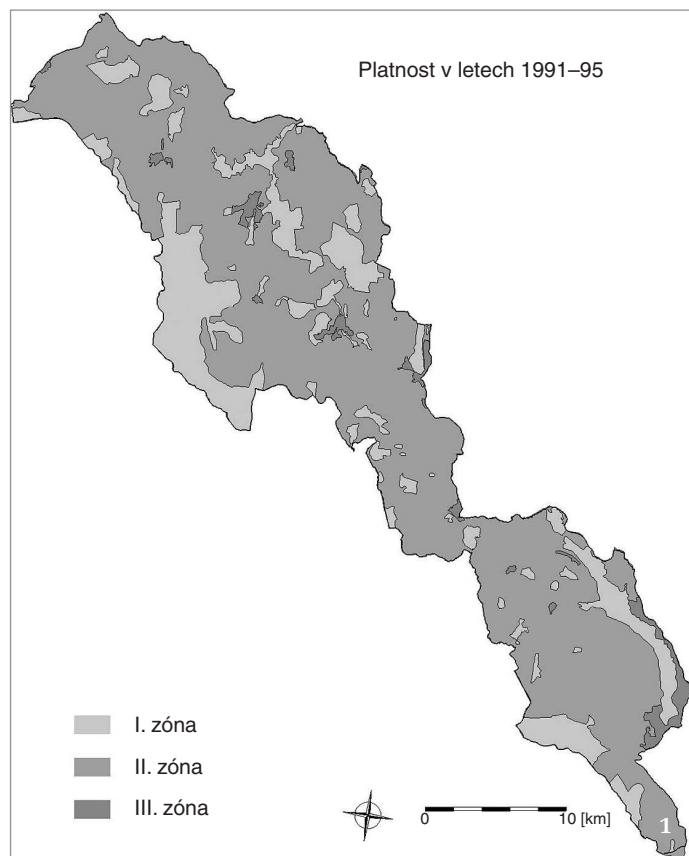
skryté chyby, zvláště na účelové modifikace, a představit vědecky podloženou cestu pro vytvoření takového návrhu zonace, který co nejméně poškodí biodiverzitu NP Šumava.

Historie ochrany přírody na Šumavě

Snahy chránit přírodu na Šumavě sahají až do r. 1858, kdy byla tehdejšími schwarzenberským knížecím reskriptem vyhlášena Pralesní rezervace Boubín jako jedno z prvních chráněných území ve střední Evropě. Ochranu tohoto území znovu vyhlásilo Ministerstvo školství a národní osvěty až v r. 1933. Další, maloplošná zvláště chráněná území vznikla až později. Např. v r. 1933 to byly rezervace Černé a Čertovo jezero (v návaznosti na předchozí vyhlášení v r. 1911), Trojmezna hora, Mlynářská slat, Rokytská slat a Lipka.

Velkoplošná ochrana území byla na Šumavě nastartována vyhlášením Chráněné krajinné oblasti Šumava o ploše 1 630 km² na konci r. 1963 na základě výnosu tehdejšího Ministerstva kultury ČSR. Právo ochrany přírody však byla mizivá: dlouho dokonce neexistovalo žádné pracoviště Správy CHKO – první bylo zřízeno až v r. 1970 v Sušici a ještě později ve Vimperku. Přesto byl vliv pracovníků Správy na rozhodování místních úřadů i nadále zcela minimální. Situace se měnila jen pozvolna. Průběžně byla vyhlášována některá maloplošná chráněná území (MCHÚ): Malý Polec (u Churáňova) v r. 1982, Jilmová skála (u obce Zátoň) a Pod Popelní horou (u Stach) v r. 1985, Milešický prales, Zátoňská hora, Velká niva a Křišťanov-Vyšný v r. 1989. Teprve po pádu režimu byla vyhlášena řada dalších MCHÚ, mezi nimi třeba v r. 1991 Královský hvozd.

Díky aktivitám vědeckých pracovníků v rámci mezinárodního projektu Člověk a biosféra (MaB) byla v r. 1990 zapsána



Šumava na seznam UNESCO v Paříži jako Biosférická rezervace Šumava. Tato forma však bohužel nemá právní oporu v platné legislativě České republiky.

V r. 1991 byl v nejčernějších partiích Šumavy zřízen národní park Šumava (NPS) o výměře 680 km², a to na základě nařízení vlády ČR č. 163/1991 Sb. Lesy představují podle platného parcelního vymezení 79,6 % plochy NP (tedy 54 184 ha). Posláním NPS je podle tohoto předpisu „uchování a zlepšení přírodního prostředí NP, zejména ochrana či obnova samořídících funkcí přírodních systémů, přísná ochrana volně žijících živočichů a planě rostoucích rostlin, zachování typického vzhledu

krajiny, naplňování vědeckých a výchovných cílů, jakož i využití území NP k turistice a rekreaci nezhoršující prostředí.“ Od r. 1992 funguje na území Šumavy jediná organizace ochrany přírody – Správa národního parku a chráněné krajinné oblasti Šumava se sídlem ve Vimperku.

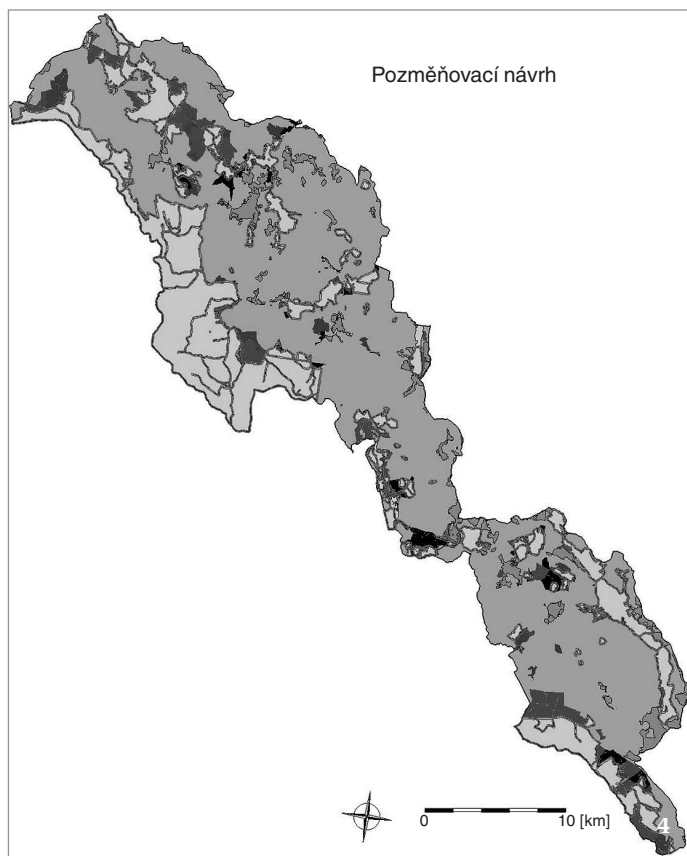
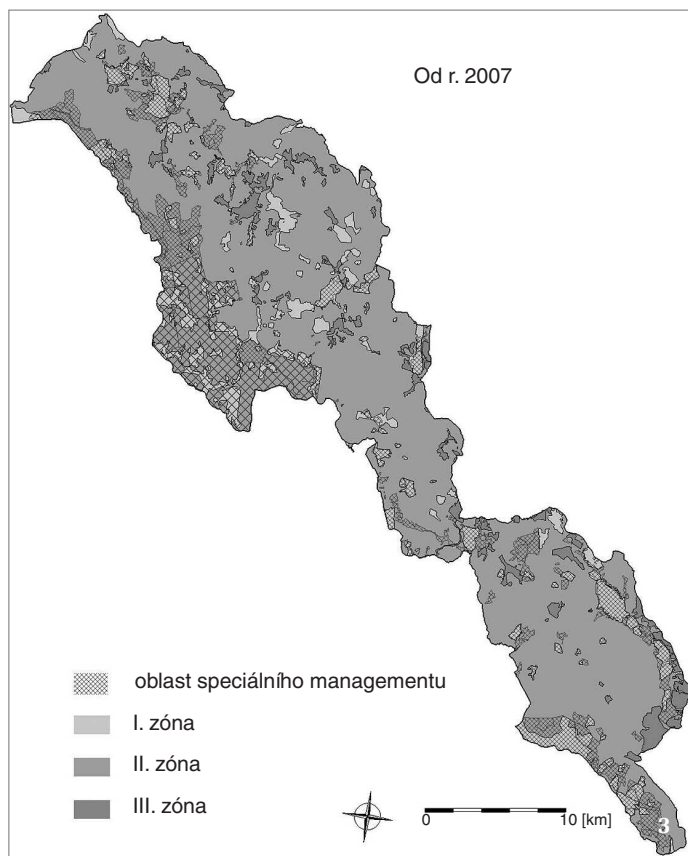
Podle zákona 114/92 Sb. se na území národních parků nezřizují maloplošná zvláště chráněná území, ale ochrana se diferencuje na základě zonace. Připomeňme si, že do I. zóny mají být řazeny relativně nejhodnotnější a přírodě nejbližší ekosystémy, v nichž jsou nejlepší předpoklady pro uplatňování přirozeného vývoje, II. zóna má být tvořena ekosystémy různou měrou pozmeněnými lidskou činností a III. zóna představuje okrajovou „rozvojovou“ zónu, zvláště v okolí obcí.

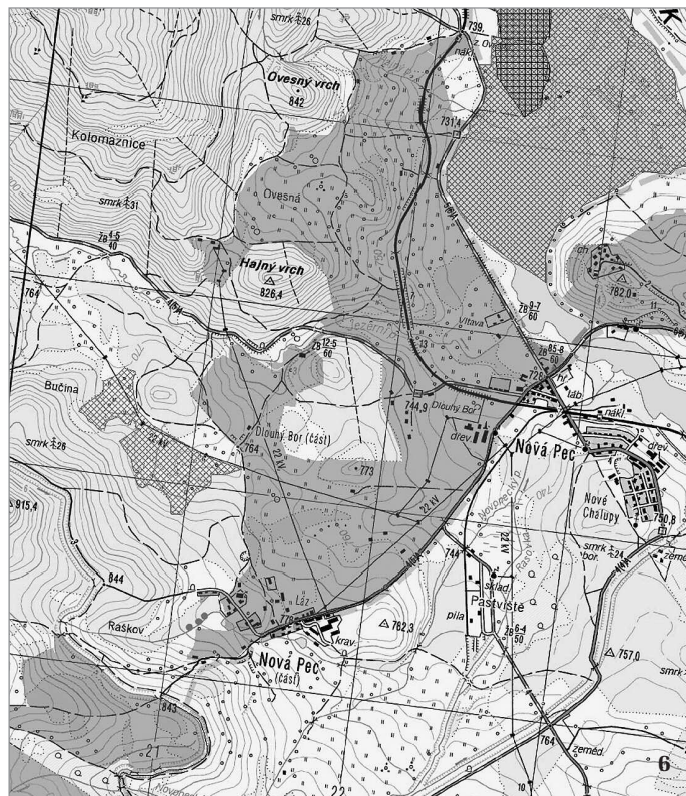
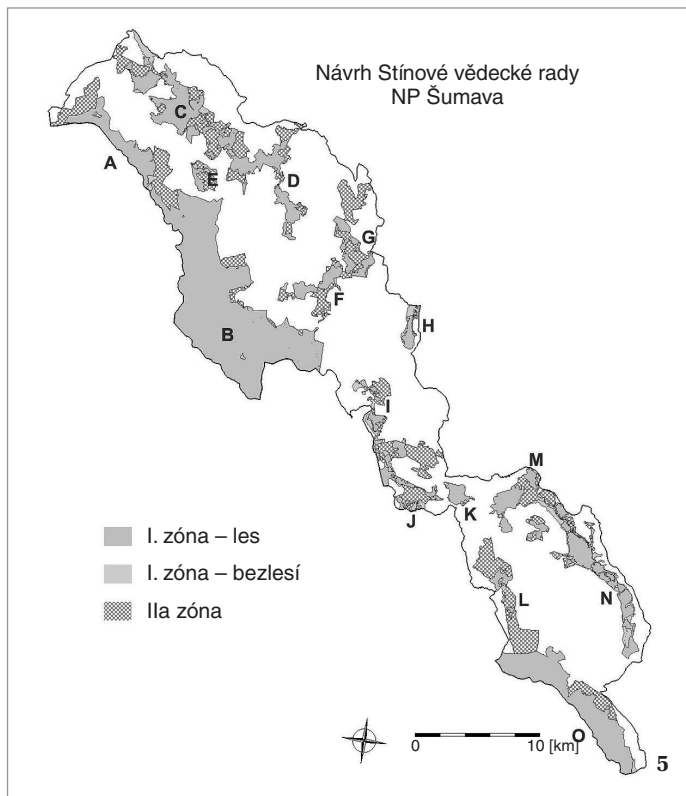
V době vyhlášení NPS představovala I. zóna 22 % plochy území NP (15 195 ha), II. zóna převažovala – 75 % (51 845 ha) a III. zóna pokrývala 3 % plochy (1 989 ha; viz obr. 1). Na základě snah lesnických pracovníků a v návaznosti na začínající výraznou gradaci lýkožrouta smrkového (*Ips typographus*) hlavně v oblasti Modrav byla od r. 1995 zonace změněna. Došlo především k rozdrobení I. zóny na množství relativně malých ploch. První zóna od té doby představuje 13 % rozlohy NPS, tedy 8 807 ha (viz obr. 2). Tato zonace je platná dosud.

Z přírodovědeckého hlediska je současná zonace zcela nevyhovující ze dvou důvodů. Za prvé, zohledňuje pouze stav stromového patra lesů (čili jsou vybrány jen lokality, v nichž stromové patro jeví značné známky původnosti a je víceméně neporušené člověkem), ale vůbec nehledí na přítomnost mnoha důležitých druhů. Chybí zde tedy lokality s výskytem silně ohrožených druhů rostlin, hmyzu, hub a dalších organismů. Za druhé, fragmen-

tace I. zóny na 135 „ostrůvků“ odporuje všem zásadám tvorby chráněných území: jde o typický příklad v ochranné literatuře dobře popsané fragmentace stanovišť, o níž je známo, že je hlavní příčinou současného vymírání statistických druhů. Jednou z nejdůležitějších podmínek pro zdárné přežití druhů je totiž kompaktnost oblasti jejich výskytu. Při jejím rozdrobení se původní velká populace násilně rozdělí na množství výrazně menších subpopulací, přičemž každá z nich trpí negativními efekty malých populací, jako jsou příbuzenské křížení, efekt hrdla lahve (genetická diverzita v populaci může být snížena během jediné generace, v níž dojde k výraznému poklesu početnosti této populace), environmentální a demografická stochastická (náhodnost) a další. Každý z těchto vlivů značně zvyšuje pravděpodobnost vyhynutí subpopulace. Mnoho druhů dále trpí tím, že daný „ostrůvek“ jim neposkytuje tzv. minimální plochu pro přežití (Minimum Viable Area, MVA). Tento efekt je ještě umocňován tím, že při značné fragmentaci (při takové, k jaké došlo na Šumavě) je celková plocha zbylých fragmentů podstatně menší než velikost původního, nerozdrobeného stanoviště (na Šumavě 13 % versus 22 %) a navíc – vzhledem ke značné vzdálenosti mezi jednotlivými místy výskytu je migrace mezi nimi obtížná, a tudíž subpopulace v jednotlivých „ostrůvcích“, jež se ocitly na pokraji vyhynutí, nemohou být dostatečně posilovány z těch okolních. Při fragmentaci se zvětšuje podíl celkového obvodu chráněného území (resp. I. zóny) na jeho velikosti, což způsobuje další problém: nežádoucí okrajové efekty, dále zvyšující pravděpodobnost vyhynutí. Podrobněji se čtenář s touto problematikou seznámí např. v knize Úvod do biologie ochrany přírody R. B. Primacka a kol. (2011).

- 1 Zonace NP Šumava platná při založení národního parku v r. 1991 (v barevném provedení viz obr. I na webu Živy)
- 2 Zonace NP Šumava platná od r. 1995 dosud (obr. II na webu Živy)
- 3 Území takzvaného speciálního managementu, které účelně propojuje existující I. zóny, bylo definováno na základě rozhodnutí ministra životního prostředí (č. j. 18517/ENV/06 – 972/620/06) ze dne 5. března 2007 (obr. IV na webu).
- 4 Zonace NP Šumava podle připraveného (dosud nepodaného) pozměňovacího návrhu Správy NPS a MŽP k zákonu o NP Šumava (verze z dubna 2013). Barvy I. až III. zóny podle legendy na obr. 1 a 2; IIa zóna rozlišena podle navrhané doby převodu plochy do I. zóny obdobně jako na obr. V na webu Živy. Vykesleny jsou hranice vnitřního okrajového bufferu (nárazníkového území) I. zóny o šíři 50 m, zvýrazňující rozčlenění této zóny cestami, které procházejí I. zónou, avšak samy jsou řazeny do II. zóny, což je patrné zvláště v oblasti Modravská (obr. VIII na webu Živy).





Vědomo si těchto nedostatků, přistoupilo vedení Správy NP Šumava již v r. 2004 k vytvoření nového návrhu zonace, kde by byly propojeny I. zóny do větších souvislých celků. Souhrnná plocha takto navrhované I. zóny představovala 39 % území NPŠ (26 411 ha; obr. III na webu Živy). Tento plán se bohužel nikdy nerealizoval, neboť pro zvětšení plochy I. zóny nebyl nalezen potřebný politický konsenzus. Po velkoplošném narušení lesních porostů na Šumavě větrem v lednu 2007 bylo nutné urychleně definovat pravidla, kde je v NP Šumava možné použít kácení nebo jiná asanační opatření jako obranného prostředku proti šíření lýkožrouta smrkového a kde nikoli. Vyjmout z těchto opatření pouze dosavadní I. zónu by bylo z hlediska ochrany přírody a biodiverzity nepřipustné, neboť by to vedlo k drastickému snížení biodiverzity celého národního parku. Zvětšení I. zóny však bylo politicky neprůchodné. Proto byla v r. 2007 zavedena namísto zvětšení I. zóny vrstva území s tzv. speciálním managementem, známá jako červená mřížka (obr. 3), jež odstraňuje výše kritizované vady zonace (fragmentace stanovišť, nepokrytí lokalit s výskytem vzácných druhů). Pro její vytvoření stačilo rozhodnutí ministra a nebylo nutné hledat politický konsenzus. V oblastech pokrytých červenou mřížkou se má uplatňovat bezzásahový režim s ponecháním 100 % dřevní hmoty v ekosystému k samovolnému zetlení. Lesnické zásahy v této zóně mohly být povoleny pouze na základě samostatného rozhodovacího procesu, v jehož závěru bylo vydáno rozhodnutí o povolení nebo zamítnutí dané žádosti. Existovaly však stále silné tlaky na vydávání takových rozhodnutí, která by umožňovala asanaci (tedy především kácení) lýkožroutem napadených stromů. Rovněž z hlediska právního je výše uvedené řešení bezchybné, jak potvrdila následující soudní rozhodnutí. Bez-

zásahovost totiž není v základním právním předpisu (zákon 114/92 Sb.) spojena se zonací, lze ji uplatnit i v II. zóně. S vývojem zonace NP Šumava je možné se podrobně seznámit např. v článkách Z. Křenové a J. Hrušky (2011, 2012) a v knize Lesy Šumavy, lýkožrout a ochrana přírody autorů P. Kindlmann a kol. (2012).

Nové návrhy zonace NP Šumava

Od r. 2010, kdy došlo k politické změně ve vedení Ministerstva životního prostředí (MŽP) a Správy NP a CHKO Šumava, byla prováděna různá opatření porušující bezzásahovost jak v oblastech červené mřížky, tak v I. zóně NPŠ. Současně se začal připravovat zákon o zřízení NP Šumava, protože mnoha stranám se nelíbí, že tento NP vznikl bez samostatného zákona (v době, kdy se taková území vyhlášovala pouze nařízením vlády), přestože existence parku byla potvrzena v rámci vydání Zákona o ochraně přírody (114/92 Sb.). Součástí připravovaného zákona by pak měla být i nová zonace NPŠ. Dosud existuje několik variant navrhované zonace. Výměry a podíl jednotlivých zón uváděné v následující analýze byly počítány v GIS podle příslušných vrstev, mohou se tedy mírně lišit (až v řádu desetin procenta) od obdobných údajů v jiných zdrojích, a to v závislosti na přesnosti podkladů.

Návrh MŽP z března 2012

Na přelomu let 2011 a 2012 probíhala na MŽP pod vedením ministra Tomáše Chalupy jednání, tzv. kulaté stoly k přípravě zákona o NPŠ. Přestože zde nedošlo ke shodě, vydalo MŽP návrh zonace (obr. V na webu Živy), který se stal následně přílohou nově předloženého zákona o NPŠ. Ukazuje se, že nejenže celý zákon obsahuje řadu chyb (viz např. vyjádření Právníkové fakulty UK v Praze nebo odborné komise Legislativní rady vlády ČR), ale i vlastní návrh zonace je účelový a ohro-

5 Vymezení I. a IIa zóny podle návrhu Stínové vědecké rady NPŠ. Popis jednotlivých I. zón A až O viz P. Kindlmann a kol. (2012) v knize Lesy Šumavy, lýkožrout a ochrana přírody (obr. IX na webu Živy).

6 Příklad špatně navržené zonace v okolí obce – Nová Pec (návrh MŽP z března 2012). Z hlediska ochrany přírody je nepřipustné zařazení rozsáhlých ploch do III. zóny, která má sloužit k rozvoji obcí. Do III. zóny (zvýrazněno šedě) jsou zde často řazeny cenné plochy sekundárního bezlesí – to se týká zvláště většiny ploch severně od Jezerního potoka a celé ulované enklávy na jihozápadě zobrazeného výřezu (obr. VII na webu Živy). Všechny orig. K. Matějka (s využitím dat Správy NPŠ a autorů návrhů)

žuje přírodu národního parku. Orientačními údaji o novém návrhu může být přehled výměry pozemků podle jejich zařazení do plánovaných zón:

- Zóna I: jádrová území národního parku mají zaujímat 18 055 ha (26,4 % plochy NPŠ). Již při tomto pohledu je zřejmé, že jde o nedostatečný rozsah, jenž nesplňuje požadavky IUCN na charakter chráněného území, které by se dalo nazývat národním parkem. Z těchto 26,4 % by však pouze 22,2 % bylo skutečně bezzásahových a na zbylých 4,2 % by byly povoleny zásahy (v lesích) nebo trvalý management (v sekundárním bezlesí);
- Zóna IIa: plochy, které mají být převedeny do I. zóny v horizontu 15 let – 1 125 ha (1,6 %);
- Zóna IIa: plochy, které mají být převedeny do I. zóny v horizontu 30 let – 1 370 ha (2,0 %);
- Zóna IIa: plochy, které mají být převedeny do I. zóny v horizontu 45 let – 3 272 ha (4,8 %);
- Zóna II: 41 287 ha (60,4 %);
- Zóna III: plochy sloužící k rozvoji obcí – 3 294 ha (4,8 %).

Pouze přibližně 35 % plochy NPŠ by tedy mělo být v dlouhodobém horizontu 45 let zařazeno do jádrových území. Je zřejmé, že takové chráněné území nemůže být označováno mezinárodně uznávaným termínem národní park. Oproti současnému stavu (13 % území leží v I. zóně, ale současně 24,4 % plochy NPŠ s lesními porosty bylo zařazeno do území speciálního managementu – červená mřížka, kde byly minimalizovány až vyloučeny veškeré hospodářské zásahy v lese). Nejde tedy o požadované zlepšení stavu, ale o konzervování stavu nepříznivého.

Detailní pohled na navrhovanou mapu zonace přináší různá „překvapení“, která jsou podrobně uvedena na stránkách věnovaných tomuto tématu (www.infodata-sys.cz/sumava/navrhzonace2012/). Nejenže je v jižní části současného území NP Šumava plánována výstavba lanovky Klápa–Hraničník, ale příslušné území je úplně vyjímuto z NP Šumava (obr. VI na webu Živy), přičemž pruh určený pro výstavbu lanovky prochází jednou z nejcennějších oblastí v parku – existuje zde přirozený gradient horských lesů od smíšených porostů s bukem a jedlí až po horské smrčiny, a to z velké části na podmáčených půdách. Je zde znám výskyt tetřeva hlušce (*Tetrao urogallus*) a dalších vzácných ptáků, ale také např. unikátní naleziště mnoha ohrožených druhů hmyzu nebo lišejníků.

Problematické je nejen vymezení I. zóny, ale na druhé straně i III. zóny (rozvojové zóny obcí), protože na mnoha místech zahrnuje cenná území, která přímo nesousedí s nyní zastavěnou plochou obcí, jak ukazuje příklad z okolí Nové Pece (obr. 6). Tam zvláště plochy severozápadně a západně od obce zasahují velmi hluboko do porostů sekundárního bezlesí – luk, které jsou sice nyní většinou nekosené, ale jako sukcesní plochy vytvářejí vhodné biotopy pro mnoho organismů.

Existují i další návrhy, které však dosud nebyly oficiálně předloženy. Jde zvláště o následující pozměňovací návrh.

Pozměňovací návrh

Toto vymezení vycházející z dílny Správy NPŠ a Ministerstva životního prostředí (obr. 4) je při prvním pohledu vylepšením předchozího. První zóny vypadají zdánlivě celistvě, ale jsou rozčleněny sítí cest na množství menších částí (polygonů). Cesty jsou řazeny do II. zóny. Podél cest by byla snaha o „údržbu“ porostů (např. kácení suchých stromů, aby nikoho neohrožovaly), což by dále zmenšilo efektivní velikost I. zóny. Po cestách by pochopitelně nebyl omezen pohyb osob, takže by na mnoha místech došlo k pravidelnému rušení tetřevů a jiných chráněných (i nechráněných) živočichů. Skutečný stav návrhu odhaluje analýza na základě oriznutí ploch I. zóny vnitřním bufferem o šířce 50 m (vnitřní buffer – okrajová část polygonu o přesně dané šíři), což je předpokladané minimální ovlivnění porostů od jejich okraje, přičemž okrajem je v případě tohoto návrhu také každá cesta, která prochází I. zónou, ale je zařazena v II. zóně. Výsledky uvádí tab. 1.

V návrhu tedy nedochází ke scelení I. zóny, ta je stále rozdrobená, což by opět vedlo ke značné fragmentaci stanovišť

Tab. 1 Analýza návrhu I. zóny podle pozměňovacího návrhu (blíže v textu). Buffer – viz text

| | I. zóna celá | I. zóna bez bufferu 50 m |
|-----------------------|--------------|--------------------------|
| celková plocha [ha] | 17 532,9 | 14 111,6 |
| největší polygon [ha] | 3 442,8 | 2 339,0 |
| délka hranice [km] | 743,8 | 609,8 |
| počet polygonů | 179 | 136 |

s výše zmíněnými negativními následky pro místní biodiverzitu. Některé polygony jsou tak malé, že po odečtení bufferu z nich nic ani nezbude, protože celý segment se stane součástí bufferu.

Návrh Stínové vědecké rady NPŠ

Skutečně odborně podložený návrh zonace (obr. 5; Kindlmann a kol. 2012, Křenová a Hruška 2012) vytvořila Stínová vědecká rada NPŠ (viz také článek uvedený na str. LXXXIX–XCII tohoto čísla).

První zóna zahrnuje v tomto návrhu území s vysokou koncentrací přírodních hodnot a představuje nejcennější části národního parku. Jde především o celistvá a rozlehlá území málo ovlivněná působením člověka. Vzhledem k mozaikovitému rozložení cenných oblastí, které je pro území Šumavy zcela typické, jsou součástí I. zóny i některé mimořádně hodnotné, avšak plošně méně rozlehlé lokality, jež doplňují základní kompaktní a celistvá jádra I. zón jako satelity.

Hlavním důvodem vymezení I. zón je ochrana mimořádně cenných přírodních území, kde probíhají samovolné procesy bez přímých zásahů člověka, a ochrana člověkem nepodmíněná (tedy primární) biodiverzity. Převládající část území I. zóny je proto ponechána samovolnému vývoji a zahrnuje ekosystémy, pro které je bezzásahový typ managementu optimální. Jsou to v první řadě zachovalé přirozené ekosystémy s málo narušenými ekologickými vazbami a dále ekosystémy v různých stadiích vývoje, dlouhodobě směřující k přirozenému stavu. Rozsáhlá území divoké přírody se nacházejí především v centrální oblasti národního parku a z velké části navazují na obdobná společenstva v sousedním NP Bavorský les, s nimiž tvoří společné území zvané Divoké srdce Evropy. Na části ploch I. zóny mohou být přitom provedena jednorázová nebo časově omezená opatření cílená na podporu přirozených procesů v ekosystémech a jejich následného ponechání samovolnému vývoji (např. revitalizace rašeliníšť). Součástí I. zóny jsou dále území s výskytem vzácných klíčových druhů obratlovců (např. tetřívka obecná – *Tetrao tetrix*), která rovněž vyžadují dočasný nebo občasný management.

Do I. zóny jsou zařazeny i mimořádně významné lokality sekundární (tedy člověkem podmíněné) biodiverzity. Jsou to zejména cenné nelesní biotopy (především louky) nebo lokality s výskytem velmi vzácných druhů, které vyžadují speciální a víceméně trvalou údržbu. Tyto lokality jsou v I. zóně zastoupeny menšinovým podílem, tvoří do 5 % její rozlohy.

Celková plocha I. zóny s lesními ekosystémy je 18 233 ha, území I. zóny v rámci bezlesí představuje 1 202 ha, což společně odpovídá 28,4 % rozlohy NP Šumava.

Druhá zóna zahrnuje většinou přírodně hodnotná území, v minulosti různě ovlivněná lidskou činností a v současnosti zpravidla vyžadující aktivní péči. Na většině její rozlohy se proto diferencovaně uplatňují aktivní opatření, a to buď po přechodnou dobu, nebo trvale. Prováděné zásahy v lesích mají za cíl připravit část území (zóna IIa) na zařazení do I. zóny ve středně nebo dlouhodobém časovém horizontu (maximálně do 30 let). Celková plocha navrhované IIa zóny je 7 321 ha (10,7 % plochy NP Šumava). V části lesů na území II. zóny se provádí trvale udržitelné hospodaření blízké přírodě a tvoří jak nárazníkové a ochranné pásmo národního parku, tak i zázemí obcí.

Třetí zóna zahrnuje intravilán obcí a jejich bezprostřední nelesní okolí, kde převažují biotopy silně ovlivněné a pozměněné činností člověka. Jádrem III. zóny jsou zastavěná a zastavitelná území na ně navazující (ve smyslu zákona č. 183/2006 Sb., o územním plánování a stavebním řádu). Vymezení III. zóny představuje plochy určené k rozvoji obcí, nicméně to neznamená automaticky výstavbu v celém tomto území. V některých případech se zde nacházejí velmi cenná společenstva (luční rašeliníště, bohaté květnaté horské louky, vřesoviště) vyžadující šetrné způsoby péče, tyto plochy však nebylo možné vyloučit z III. zóny z důvodu fragmentace zonace.

Podrobný popis jednotlivých ploch I. zóny je dostupný v knize P. Kindlmann a kol. (2012). Tato zonace již byla připravena jako kompromis pro jednání k zákonu o NP Šumava. Členové Stínové vědecké rady NPŠ v ní maximálně zohlednili očekávané protesty obcí, politiků i podnikatelů a vybrali skutečně nejcennější místa NP. Přesto tento plán nebyl v oficiálním návrhu zákona akceptován.

Návrh jako průnik vrstev výskytu cenných objektů ochrany přírody

Správný návrh zonace však není hrou s procenty ani licitací, které lokality by měly nebo neměly být určeny jako I. zóny podle toho, zda se líbí či nelíbí nějakému politikovi. Definice I. zón by měla být tvořena na základě toho, jaké biotopy nebo chráněné organismy se v daném území vyskytují, s přihlédnutím k obecně platným principům navrhování přírodních rezervací (konvexita – nejkratší spojnice libovolných bodů plochy je též součástí této plochy, konektivita – vzájemná propojenost mezi lokalitami, správná arondace apod.). Při správném postupu by tedy nejprve měli odborníci na jednotlivé skupiny organismů a biotopy vytvořit příslušné mapy výskytu. Ty by pak měly být překryty pomocí metod GIS a výsledek správně arondován.

Teprve takto získanou mapu zonace předložit k diskuzi, již by se měli zúčastnit její tvůrci – odborníci, společně s osobami, které mají právo do návrhu zonace zasahovat – především tedy místní obyvatelé. Při diskuzi o případném zmenšení I. zón

oproti takto správně připravenému návrhu by se však nemělo soutěžit o politické body, ale debatovat o nezvratných, konkrétních a jednoznačně dokázaných skutečnostech, které by způsobily podstatné snížení kvality života místních obyvatel. Např. výhled na uschlé stromy takovým argumentem není, uvědomíme-li si, na co se ve srovnání s obyvateli Šumavy musí dívat a jaký vzduch musí dýchat třeba obyvatelé Podkrušnohoří nebo Ostravska. Je nutné brát též v úvahu právně nezpochybnitelný výrok Nejvyššího správního soudu, v němž stojí: „V žádném případě nelze ze zákona 114/92 Sb. dovodit, že by obce disponovaly jakýmsi zvláštním privilegovaným postavením, ze kterého by vyplývalo jejich ‘procesní právo’ na to, aby jejich návrhům bylo vyhověno, či aby jejich názory byly respektovány“.

Výše popsaným postupem, s použitím výsledků mapování Natura 2000, vytvořili návrh zonace J. Bláha se spolupracovníky (2013; obr. X na webu Živy). Je zřejmé, že se na Šumavě nachází obrovské množství ploch, na nichž se vyskytují významné fenomény, které si zaslouží tu nejpřísnější ochranu. Proto je potřebné, aby spadaly do I. zóny, která tak představuje (podle GIS) 35 692 ha (52,5 % území NPS) bezzásahových ploch a dále 1 644 ha (2,4 %) převážně na plochách sekundárního bezlesí, vyžadujících pravidelné obhospodařování, nebo při hranici s Rakouskem, kde je nutné zasahovat proti lýkožroutovi s ohledem na uzavřenou mezinárodní smlouvu. Třetí zóna se rozkládá na 3 329 ha (4,9 %) v intravilánu obcí a v jejich okolí. Zbytek

území (27 323 ha, tedy 40,2 %) představuje II. zóna zahrnující především více či méně změněná lesní společenstva, kde se předpokládá hospodaření blízké přírodě.

Závěr

Změny zonace národních parků jsou sice přípustné, ale vždy by mělo jít o zpřísnování podmínek ochrany (např. jako v případě NP Bavorský les), nikoli opačně. V NP Šumava došlo k podstatnému narušení tohoto principu v r. 1995, kdy byly I. zóny fragmentovány a výrazně omezena jejich celková rozloha ve jménu boje proti lýkožroutovi. Po orkánu Kyrill v lednu 2007 stav alespoň částečně napravilo vyhlášení bezzásahových území, která propojovala I. zóny, a společně s rozsáhlými částmi II. zóny bylo vytvořeno jádrové území parku, tedy základ budoucí I. zóny. V současnosti však existuje velká snaha omezit ochranu přírody a umožnit „rozvoj“ obcí na co největší ploše. Proto jsou předkládány návrhy zonace, které nejsou v souladu s principy ochrany přírody a s poznatky biologických a ekologických věd.

Politicky prosazované návrhy nové zonace NP Šumava nejsou správně odborně ukotveny a obsahují řadu chyb. Aplikace těchto návrhů by vedla k ohrožení předmětu ochrany přírody na Šumavě. Vycházel by se mělo z návrhů, které byly připraveny na čistě odborné bázi znalostí z oborů přírodních věd a ochrany přírody. Poté je možné diskutovat o těchto návrzích. Jakékoli další změny však musí být jednoznačně pojmenovány a podloženy argumenty

na základě jiných celospolečenských zájmů, přičemž takovým „zájmem“ nemůže být např. požadavek na zmenšení rozlohy I. zóny. Ochrana přírody je založena na poznání, že si člověk uvědomil důležitost existence území, kde sám nebude zasahovat a nechá tam probíhat přírodní procesy. Z toho vyplývá, že ochrana přírody musí v některých aspektech člověka omezovat, jinak postrádá svůj smysl.

Úplně na konec se můžeme zeptat, proč ve vyspělé střední Evropě, jejíž součástí se Česká republika cítí být, je národní park o velikosti 680 km² pro někoho příliš velký a přitom např. v Japonsku, kde je přibližně dvojnásobná hustota obyvatelstva, jsou parky této velikosti nebo i větší celkem běžným jevem (<http://www.env.go.jp/en/nature/nps/park/>). V České republice chápáné jako rozvinutá země EU se složitě licituje o každém procentu bezzásahových zón v národním parku, a to v rozsahu pouhých 20–30 % (nebo u „nejradikálnějšího“ návrhu něco přes 50 %), a přitom v mnoha tzv. rozvojových zemích je obvyklé, že v tamních národních parcích, a to i v těch s mnohasettisícovou až milionovou návštěvností ročně (např. NP Iguazu v Argentině nebo NP Khao Yai v Thajsku), jsou návštěvníkům nepřístupné bezzásahové zóny v rozsahu i kolem 80 %. Tedy vlastně v obráceném poměru než u nás.

Seznam použité literatury a všechny mapy v barevném provedení najdete na webové stránce Živy.

Jakub Hruška a Stínová vědecká rada NP Šumava

Ohlédnutí za zákonem o národním parku Šumava

Je obtížné popisovat v časopise zaměřeném na biologii obsah zákona a peripetie okolo jeho tvorby. Protože ale jde o první zákon, který by měl přímo a dramaticky ovlivnit tak významné území, jakým je NP Šumava, nabízejme čtenářům Živy pohled přírodovědců, kteří se Šumavě dlouhodobě věnují. Pokusím se oprostít od politických souvislostí (byť zrovna u zákona je to obtížné), popsat jeho formu a obsah a poukázat na největší nedostatky.

Volání po speciálním zákonu, který by „jednou provždy“ upravil podmínky existence NP Šumava, jsou staré zhruba tři roky. Tehdy se především starostové obcí a regionální politici usnesli, že je třeba obejít zákon o ochraně přírody (114/1992 Sb.), protože neposkytuje dostatek prostoru pro „rozvoj obcí“ v NP. Jako rozvoj obcí je chápána zejména nová výstavba, zmenšení prostoru pro spontánní vývoj přírody, budování infrastruktury tzv. tvrdé turistiky (např. lanovky, sjezdovky, nové cyklostezky parametrů silnic II. třídy nebo extenzivní výstavba rekreačních zařízení) a otevírání nových cest (nejen turistických)

v I. zónách NP. Další zámkou pro nutnost zákona byla také již skončená kúrovcová gradace po orkánu Kyrill (2007).

Těmto názorům vyšel vstříc dnes už bývalý ministr životního prostředí Tomáš Chalupa a návrh zákona spatřil světlo světa na jaře 2013, a to po téměř dvouletých jednáních a neustálých změnách jeho obsahu. K jeho tvorbě byly organizovány „kulaté stoly“, na kterých ale jasnou převahu měly politické a developerské skupiny, vědci a ochránci přírody byli v naprosté menšině. Výsledný text zákona byl vlastně provozním předpisem pro správu NP. Obsahoval např. také zonaci NP, vymezení cestní sítě a turistických cest nebo způsoby hospodaření v jednotlivých zónách NP. Po právní stránce šlo o špatný předpis, protože obsahoval detaily, které se běžně řeší v plánu péče vydávaném Správou NP, dále zavazoval Správu ke krokům na příštích 45 let, a hlavně případnou aplikaci by Šumava vypadla z mezinárodní kategorie národní park podle kategorizace Mezinárodní unie ochrany přírody (IUCN), protože by měla pouze 22,6 %

I. zóny (požadavkem IUCN je významná část území NP a s tím návrh zákona v horizontu 45 let nepočítá). To, že zákon je legislativně vadný, konstatovala i odborná komise Legislativní rady vlády ČR. Přesto ho vláda na jaře 2013 schválila a v Poslanecké sněmovně zákon prošel prvním čtením, tedy byl přijat k pozměňovacím návrhům. Zde ale jeho pouť v tuto chvíli skončila, protože po rozpuštění Poslanecké sněmovny Parlamentu ČR (prezidentem k 28. srpnu 2013) se zákon nebude dále projednávat a musí být případně opět předložen nově zvolené sněmovně. Podle současných indicií k tomu zřejmě dojde, neboť přestože se sněmovna obmění, místní politici a zájmové skupiny zůstanou.

Proces tvorby zákona sledovala pečlivě i Stínová vědecká rada NP Šumava (viz také článek na str. LXXXIX–XCII tohoto čísla) a zformulovala k návrhu své hlavní výhrady. Text lze nalézt na adrese <http://www.psp.cz/sqw/text/tiskt.sqw?O=6&CT=999&CT1=0> a k němu se vztahují následující body. Stínová vědecká rada NP Šumava navrhuje:

- Zvětšit rozlohu území ponechaného samovolnému vývoji. V návrhu je pouze 22,1 % bezzásahových I. zón, a dále 4,5 % I. zón, kde je možné zasahovat do doby, než bude lýkožrout v NP „v základním stavu“. To fakticky znamená možnost vykácení porostů. Požadujeme, aby veškerých 26,6 % I. zón bylo ihned bezzásahových. Dále (§ 5 odst. 6) změnit rychlost, s jakou se budou převádět zóny IIa do I. zóny.