

Národohospodářský ústav AV ČR

Roční zpráva za rok 2005

Název pracoviště

Národohospodářský ústav AV ČR

Adresa jeho sídla

Politických vězňů 936/7, Praha 1, 111 01

IČ: 67985998

Tel.: 224 005 123, 224 005 153

Fax: 224 227 143, 224 211 374

Adresa elektronické pošty

office@cerge-ei.cz

Internetové stránky

www.cerge-ei.cz

Způsob zřízení

Na základě zákona č. 283/1992 Sb., o Akademii věd ČR

Název zřizovatele

Akademie věd ČR

Organizační struktura zpracovatele k 31.12. hodnoceného roku – viz Příloha č. 1.

Stručný přehled hlavních činností

Předmětem hlavní činnosti NHÚ je vědecký výzkum v oblasti ekonomické teorie na makroúrovni i mikroúrovni. Ústav přispívá ke zvyšování úrovně poznání a vzdělanosti a k využití výsledků vědeckého výzkumu v praxi. Získává, zpracovává a rozšiřuje vědecké informace, vydává vědecké publikace, časopisy, sborníky apod., poskytuje vědecké posudky, stanoviska a doporučení a provádí konzultační a poradenskou činnost. Ve spolupráci s vysokými školami uskutečňuje doktorské studium a vychovává vědecké pracovníky. V rámci předmětu své činnosti rozvíjí mezinárodní spolupráci, včetně organizování společného výzkumu se zahraničními partnery, přijímání a vysílání stážistů, výměny vědeckých poznatků a přípravy společných publikací. Ústav pořádá vědecká setkání, konference a semináře, včetně mezinárodních. Úkoly realizuje samostatně i ve spolupráci s vysokými školami a dalšími vědeckými a odbornými institucemi veřejného i soukromého sektoru.

Základní personální údaje

Základní personální údaje jsou zpracovány v předepsané tabulkové formě a jsou uvedeny v Příloze č. 2.

Údaje o majetku

Údaje o majetku v rozsahu „Přílohy ke zřizovací listině o majetku, s níž je organizace příslušná hospodařit“

Hodnota nemovitého majetku aktualizovaná k 31.12.2005:	27.739,48 tis. Kč
Samostatné movité věci a soubory movitých věcí k 31.12.2005:	13.903,68 tis. Kč
Drobný dlouhodobý hmotný majetek k 31.12.2005:	8.062,76 tis. Kč
Dlouhodobý finanční majetek k 31.12.2005:	
Oběžná aktiva:	13.715,25 tis. Kč

Údaje o využití majetku

Údaje o využití nemovitého majetku

Celková plocha nemovitého majetku:	4.828 m ²
z toho úplatně pronajato:	1.116 m ²

Údaje o využití movitého majetku

V rámci movitého majetku nejsou nakoupeny žádné unikátní nebo zvlášť nákladné přístroje. Vesměs se jedná o výpočetní techniku, kopírovací techniku apod.

Účetní metoda odpisování

V souladu s vnitřním předpisem Národohospodářského ústavu se používá rovnoměrná metoda odpisování investičního majetku.

Věcná břemena spojená s nemovitostmi

Nemovitosti, ke kterým má Národohospodářský ústav právo hospodaření, nejsou zatížené žádnými věcnými břemeny.

Skutečnosti související s převody vlastnictví k nemovitostem

V průběhu roku 2005 nedošlo k žádnému převodu nemovitostí, ke kterým má ústav právo hospodařit.

Celkové pohledávky a závazky

Přehled celkových pohledávek k 31.12.2005:

- odběratelé	273,52 tis. Kč
- poskytnuté provozní zálohy	322,56 tis. Kč
- pohledávky za zaměstnanci	77,40 tis. Kč
- ostatní pohledávky	119,79 tis. Kč
<hr/>	
pohledávky celkem	793,27 tis. Kč

Přehled celkových závazků k 31.12.2005:

- dodavatelé	740,87 tis. Kč
- přijaté zálohy	36,28 tis. Kč
- závazky k zaměstnancům	1.428,56 tis. Kč
- závazky ze SZ a VZP	957,26 tis. Kč
- daně	713,26 tis. Kč
<hr/>	
závazky celkem	3.876,23 tis. Kč

Celková hodnota pohledávek po lhůtě splatnosti

Celková hodnota pohledávek po lhůtě splatnosti představuje k 31.12.2005 částku 90.686,- Kč.

Zajištění těchto pohledávek

Částka ve výši 31.381,- Kč z celkového objemu hodnoty pohledávek po lhůtě splatnosti představuje pohledávky u standardních platičů, které budou uhrazeny začátkem roku 2006. Jedná se o úhradu nájemného z pronajatých prostor.

Celková hodnota pohledávek za dlužníky v konkurzním řízení

Žádná částka z celkové pohledávky po lhůtě splatnosti nepředstavuje pohledávku za dlužníky v konkurzním řízení.

Celková hodnota pohledávek, které jsou předmětem právních sporů

Zbývající částka ve výši pohledávek po lhůtě splatnosti ve výši 59.305,- Kč představuje nezaplacené nájemné z pronajatých prostor společností Ondrej Corgo, L & C. Tato skutečnost byla nahlášena jako trestný čin Policii ČR.

Celková hodnota pohledávek, které byly věřiteli přihlášeny do vyrovnání

Žádné pohledávky nebyly přihlášeny do vyrovnání.

Celková hodnota odepsaných pohledávek

V roce 2005 nebyly odepsány žádné pohledávky.

Údaje v rozsahu roční účetní závěrky

Rozvaha a Výkaz zisku a ztráty k 31.12.2005 jsou uvedeny v Příloze č. 3 resp.4.

Hodnocení a analýza dalších údajů o hospodaření

Vyhodnocení údajů o výnosech

Dále jsou uvedeny výnosy podle původu zdroje:

Vlastní zdroje	
875,- Kč	tržby za vlastní výrobky
3.891.038,- Kč	tržby ze zakázek hlavní činnosti
11.124,- Kč	úroky z bankovních účtů
150.184,- Kč	kurzové zisky
1.731.888,- Kč	nájemné z ploch
110.781,- Kč	nájemné ze zařízení
335.191,- Kč	ostatní výnosy
321,- Kč	tržby z prodeje materiálu
<hr/>	
6.231.402,- Kč	mezisoučet
Zúčtování rezervního fondu	
1.214.824,- Kč	zahraniční granty
194.943,- Kč	tuzemské dary
<hr/>	
1.409.767,- Kč	mezisoučet
Dotace ze státního rozpočtu	
28.769.000,- Kč	přiděleno rozpočtovým opatřením
746.000,- Kč	GA ČR
5.653.000,- Kč	projekty VaV ostatních resortů
<hr/>	
35.168.000,- Kč	mezisoučet
Prostředky ze zahraničí	
225.000,- Kč	zahraniční dary
<u>43.034.169,- Kč</u>	<u>výnosy celkem</u>

Podíl státního rozpočtu na financování činnosti zpracovatele

Národohospodářský ústav AV ČR byl v roce 2005 financován z 81,7% z prostředků státního rozpočtu.

Rozbor čerpání mzdových prostředků

Zpracované číselné údaje jsou uvedeny v předepsaných tabulkách a jsou součástí Přílohy č. 5.

Náklady na výzkum a vývoj

Počty realizovaných projektů, grantů a výzkumných záměrů financovaných ze státního rozpočtu, případně z jiných zdrojů

V roce 2005 bylo na NHÚ AV ČR realizováno celkem 20 projektů, jejichž seznam je včetně finančních zdrojů uveden v Příloze č. 6.

Přínos jejich realizace

Viz komentář k jednotlivým projektům v Příloze č. 6

Přehled o čerpání finančních prostředků na programy nebo projekty spolufinancované z rozpočtu EU

Dále jsou uvedeny prostředky, které byly v roce 2005 spotřebované v rámci uvedených zdrojů

kontrakt č. 014864, Consumption, Household's Welfare, and Dynamics of Property Prices, Marie Curie International Reintegration Grant 62.248,- Kč

kontrakt č. 011859, Improving the Capacity of EUROMOD 35.724,- Kč

Údaje o výdajích na účast na mezinárodních konferencích a obdobných akcích nebo na jejich pořádání

Náklady na konferenční poplatky podle analytické evidence 30.546,- Kč

Náklady na zahraniční služební cesty a zhodnocení jejich přínosů pro činnost zpracovatele

Celkové náklady na zahraniční služební cesty z analytické evidence 1.240.500,- Kč

V minulém roce bylo uskutečněno 80 zahraničních služebních cest. Většinou se jednalo o účast na mezinárodních konferencích, sympoziích či workshopech. Některé z cest byly reciproční a souvisely s řešením společných výzkumných projektů. Národohospodářský ústav vybuďoval od svého vzniku širokou síť mezinárodních kontaktů s předními akademickými pracovišti v Evropě i v zámoří a právě oboustranné návštěvy vědeckých

pracovníků se staly již nedomyšlitelnou součástí vědeckého života pracoviště. Jedním takovým příkladem je účast NHÚ v Network of Excellence DIME (viz. sekce o projektech) nebo v konsorciu institucí ENEPRI, které spolupracují na vytváření menších spolupracujících týmů, jež se pak účastní různých mezinárodních výzev.

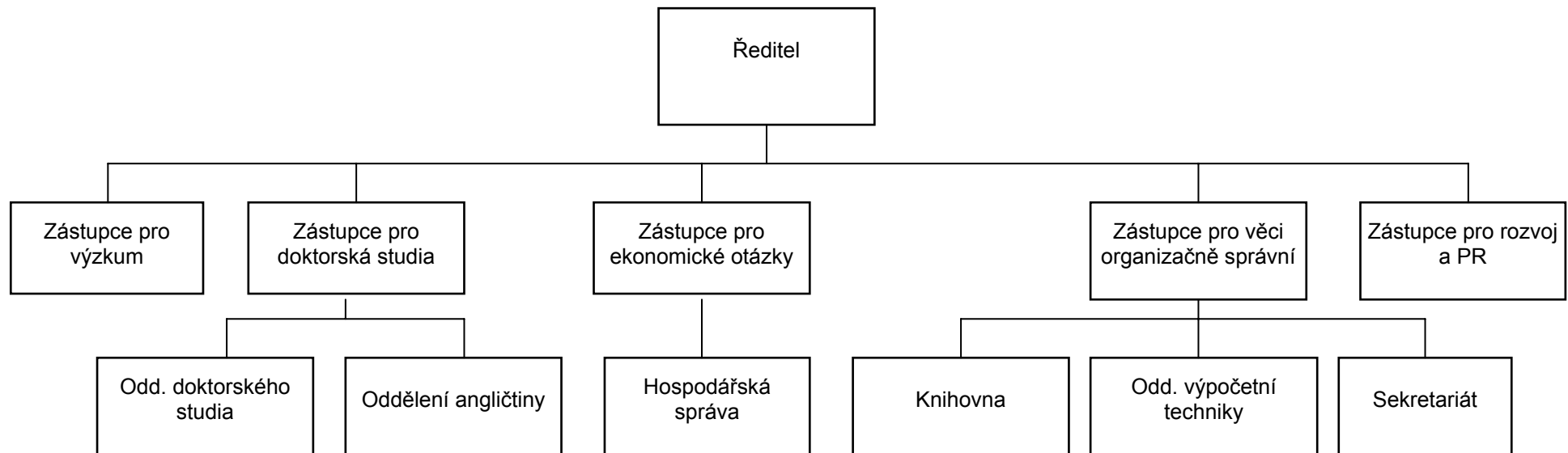
Přehled jiných činností

Jiné činnosti Národohospodářský ústav AV ČR neprovozuje.

Zdůvodnění zlepšeného nebo zhoršeného hospodářského výsledku

Zlepšený hospodářský výsledek v celkové výši 23.889,- Kč byl vytvořen na následujících akcích

- kurz William & Marry College (3.947 Kč)
- mikroworkshop pro IPFM (8.920 Kč)
- konference Global Development Network (11.022 Kč)



Název zpracovatele: **Národohospodářský ústav AV ČR**

Základní personální údaje

1. Členění zaměstnanců podle věku a pohlaví - stav k 31. 12. 2005 (fyzické osoby)

věk	muži	ženy	celkem	%
do 20 let	0	0	0	0.0
21 - 30 let	17	20	37	38.1
31 - 40 let	13	9	22	22.7
41 - 50 let	8	5	13	13.4
51 - 60 let	5	11	16	16.5
61let a více	4	5	9	9.3
celkem	47	50	97	100.0
%	48.5	51.5	100.0	x

2. Členění zaměstnanců podle vzdělání a pohlaví - stav k 31. 12. 2005 (fyzické osoby)

vzdělání dosažené	muži	ženy	celkem	%
základní	0	1	1	1.0
vyučen	3	1	4	4.1
střední odborné	0	1	1	1.0
úplné střední	1	2	3	3.1
úplné střední odborné	2	10	12	12.4
vyšší odborné	0	2	2	2.1
vysokoškolské	41	33	74	76.3
celkem	47	50	97	100.0

3. Celkový údaj o průměrných platech za rok 2005 (Kč)

	celkem
průměrný hrubý měsíční plat	21,005

4. Celkový údaj o vzniku a skončení pracovních a služebních poměrů zaměstnanců v roce 2005

	Počet
nástupy	36
odchody	17

5. Trvání pracovního a služebního poměru zaměstnanců - stav k 31. 12. 2005

Doba trvání	Počet	%
do 5 let	55	56.7
do 10 let	22	22.7
do 15 let	20	20.6
do 20 let	0	0.0
nad 20 let	0	0.0
celkem	97	100.0

6. Jazykové znalosti zaměstnanců

	Počty vybraných míst, pro které byl stanoven kvalifikační požadavek standardizované jazykové zkoušky, seřazených podle úrovně znalostí				celkový počet stanovených požadavků na pracovní místa
	1. stupeň	2. stupeň	3. stupeň	4. stupeň	
anglický jazyk					0
německý jazyk					0
francouzský jazyk					0
další jazyky					0
celkem	0	0	0	0	0

Rozvaha

IČO
67985998

k 31.12.2005

--

(v tis. Kč na dvě desetinná místa)

Název organizace: Národohospodářský ústav AV ČR

Název ukazatele	Č.ř.	Stav k 01.01.05	Stav k 31.12.05
Stálá aktiva	001	17 689.46	18 859.02
Dlouhodobý nehmotný majetek			
Nehmotné výsledky výzkumu a vývoje (012)	002	0.00	0.00
Software (013)	003	310.96	417.30
Ocenitelná práva (014)	004	0.00	0.00
Drobný dlouhodobý nehmotný majetek (018)	005	249.55	378.77
Ostatní dlouhodobý nehmotný majetek (019)	006	0.00	0.00
Nedokončený dlouhodobý nehmotný majetek (041)	007	0.00	0.00
Poskytnuté zálohy na dlouhodobý nehmotný majetek (051)	008	0.00	0.00
Dlouhodobý nehmotný majetek celkem	009	560.51	796.07
Oprávky k dlouhodobému nehmotnému majetku			
Oprávky k nehmot. Výsl. Výzkumu a vývoje (072)	010	0.00	0.00
Oprávky k softwaru (073)	011	-77.74	-114.61
Oprávky k ocenitelným právům (074)	012	0.00	0.00
Oprávky k DDNM (078)	013	-249.55	-378.77
Oprávky k ostatnímu DNM (079)	014	0.00	0.00
Oprávky k DNM celkem	015	-327.28	-493.38
Dlouhodobý hmotný majetek			
Pozemky (031)	016	389.00	389.00
Umělecká díla, předměty a sbírky (032)	017	0.00	0.00
Stavby (021)	018	26 979.93	27 739.48
Samostatné movité věci a soubory movitých věcí (022)	019	12 889.90	13 903.68
Pěstitelské celky trvalých porostů (025)	020	0.00	0.00
Základní stádo a tažná zvířata (026)	021	0.00	0.00
Drobný dlouhodobý hmotný majetek (028)	022	5 514.53	8 062.76
Ostatní dlouhodobý hmotný majetek (029)	023	0.00	0.00
Nedokončený dlouhodobý hmotný majetek (042)	024	0.00	725.00
Poskytnuté zálohy na dlouhodobý hmotný majetek(052)	025	0.00	0.00
Dlouhodobý hmotný majetek celkem	026	45 773.35	50 819.92
Oprávky k dlouhodobému majetku			
Oprávky ke stavbám (081)	027	-14 740.89	-15 566.16
Oprávky k sam. Movitým věcem a souborům (082)	028	-8 061.70	-8 634.66
Oprávky k pěstitelským celkům (085)	029	0.00	0.00
Oprávky k zákl. stádu a tažným zvířatům (086)	030	0.00	0.00
Oprávky k DDHM (088)	031	-5 514.53	-8 062.76
Oprávky k ostatnímu DHM (089)	032	0.00	0.00
Oprávky k dlouhodobému majetku celkem	033	-28 317.12	-32 263.58
Dlouhodobý finanční majetek			
Majetkové účasti v ovládaných a řízených osobách (061)	034	0.00	0.00
Majetkové účasti v osobách pod podstatným vlivem (062)	035	0.00	0.00
Dluhové cenné papíry držené do splatnosti (063)	036	0.00	0.00
Půjčky osobám ve skupině (066)	037	0.00	0.00
Ostatní dlouhodobé půjčky (067)	038	0.00	0.00
Ostatní dlouhodobý finanční majetek (069)	039	0.00	0.00
pořizovaný dlouhodobý finanční majetek (043)	040	0.00	0.00
Dlouhodobý finanční majetek celkem	041	0.00	0.00
Oběžná aktiva	042	11 914.86	13 715.25
Zásoby			
Materiál na skladě (112)	043	1.51	0.00

Rozvaha

IČO
67985998

k 31.12.2005

--

(v tis. Kč na dvě desetinná místa)

Název organizace: Národohospodářský ústav AV ČR

Název ukazatele	Č.ř.	Stav k 01.01.05	Stav k 31.12.05
Pořízení materiálu a Materiál na cestě(111 nebo 119)	044	0.00	0.00
Nedokončená výroba (121)	045	0.00	0.00
Polotovary vlasrtní výroby (122)	046	0.00	0.00
Výrobky (123)	047	0.00	0.00
Zvířata (124)	048	0.00	0.00
Zboží na skladě (132)	049	0.00	0.00
Pořízení zboží a Zboží na cestě (131 nebo 139)	050	0.00	0.00
Zásoby celkem	051	1.51	0.00
Pohledávky			
Odběratelé (311)	052	206.43	273.52
Směnky k inkasu (312)	053	0.00	0.00
Pohledávky za eskontované cenné papíry (313)	054	0.00	0.00
Poskytnuté provozní zálohy (314)	055	270.34	322.56
Pohledávky za rozpočtové příjmy (315)	056	0.00	0.00
Ostatní pohledávky (316)	057	3.07	5.00
součet položek 52 až 57	058	479.84	601.08
Pohledávky za účastníky sdružení (358)	059	0.00	0.00
Sociální zabezpečení a zdravotní pojištění (336)	060	0.00	0.00
Daň z příjmu (341)	061	0.00	0.00
Ostatní přímé daně (342)	062	0.00	0.00
Daň z přidané hodnoty (343)	063	0.00	0.00
Ostatní daně a poplatky (345)	064	0.00	0.00
Pohledávky z pevných termínovaných operací (373)	065	0.00	0.00
součet položek 61 až 64	066	0.00	0.00
Nároky na dotace a ost. Zúčtování SR (346)	067	0.00	0.00
Nároky na dotace a ost. Zúčtování ÚSC (348)	068	0.00	0.00
součet položek 67 a 68	069	0.00	0.00
Pohledávky za zaměstnanci (335)	070	8.00	77.40
pohledávky z emitovaných dluhopisů (375)	071	0.00	0.00
Jiné pohledávky (378)	072	25.25	114.79
Opravná položka k pohledávkám(391)	073	0.00	0.00
součet položek 70 až 73	074	33.25	192.19
Pohledávky celkem	075	513.09	793.27
Finanční majetek			
Pokladna (261)	076	15.70	102.26
Peníze na cestě (262)	077	0.00	0.00
Ceniny(263)	078	47.08	47.00
součet položek 76 až 78	079	62.78	149.26
Běžný účet (241)	080	4 535.66	4 548.79
Běžný účet FKSP (243)	081	204.85	243.78
Ostatní běžné účty (245)	082	4 752.60	7 975.52
součet položek 80 až 82 a 210	083	9 493.11	12 768.09
Majetkové cenné papíry k obchodování (251)	084	0.00	0.00
Dlužné cenné papíry k obchodování (253)	085	0.00	0.00
Ostatní cenné papíry (256)	086	0.00	0.00
Pořízení krátkodobého finančního majetku (259)	087	0.00	0.00
součet položek 84 až 87	088	0.00	0.00
Finanční majetek celkem	089	9 555.89	12 917.35
Prostředky rozpočtového hospodaření			

Rozvaha

IČO
67985998

k 31.12.2005

--

(v tis. Kč na dvě desetinná místa)

Název organizace: Národohospodářský ústav AV ČR

Název ukazatele	Č.ř.	Stav k 01.01.05	Stav k 31.12.05
Základní běžný účet (231)	090	0.00	0.00
Vkladový výdajový účet (232)	091	0.00	0.00
Příjmový účet (235)	092	0.00	0.00
Běžné účty peněžních fondů (236)	093	0.00	0.00
Běžné účty státních fondů (224)	094	0.00	0.00
Běžné účty finančních fondů (225)	095	0.00	0.00
součet položek 90 až 95	096	0.00	0.00
Poskytnuté dotace OSS (202)	097	0.00	0.00
Poskytnuté dotace vkladovému výdajovému účtu (212)	098	0.00	0.00
Poskytnuté příspěvky a dotace PO (203)	099	0.00	0.00
Poskytnuté dotace ostatním subjektům (204)	100	0.00	0.00
Poskytnuté příspěvky a dotace PO (213)	101	0.00	0.00
Poskytnuté dotace ostatním subjektům (214)	102	0.00	0.00
součet položek 97 až 102	103	0.00	0.00
poskytnuté návratné finanční výpomoci mezi rozpočty (27)	104	0.00	0.00
Poskytnuté přechodné výpomoci PO (273)	105	0.00	0.00
Poskytnuté přechodné výpomoci PS (274)	106	0.00	0.00
Poskytnuté přechodné výpomoci ostatním org (275)	107	0.00	0.00
Poskytnuté přechodné výpomoci FO (277)	108	0.00	0.00
Součet položek 104 až 108	109	0.00	0.00
Limity výdajů (221)	110	0.00	0.00
Zúčtování výdajů ÚSC (218)	111	0.00	0.00
Materiální náklady (410)	112	0.00	0.00
Služby a náklady nevýrobní povahy (420)	113	0.00	0.00
Cestovné a ostatní výplaty FO (430)	114	0.00	0.00
Mzdové a OON (440)	115	0.00	0.00
Dávky sociálního zabezpečení (450)	116	0.00	0.00
Manka a škody (460)	117	0.00	0.00
součet položek 112 až 117	118	0.00	0.00
Prostředky rozpočtového hospodaření celkem	119	0.00	0.00
Přechodné účty aktivní			
Náklady příštích období (381)	120	612.31	0.00
Příjmy příštích období (385)	121	0.00	0.00
Kurzové rozdíly aktivní (386)	122	0.00	0.00
Dohadné účty aktivní (388)	123	1 232.06	4.62
Přechodné účty aktivní celkem	124	1 844.37	4.62
AKTIVA CELKEM	125	29 604.32	32 574.27
Vlastní zdroje krytí stálých a oběžných aktiv celkem	126	24 526.22	28 461.89
Majetkové fondy a zvláštní fondy			
Fond dlouhodobého majetku (901)	127	17 689.46	18 209.27
Fond oběžných aktiv (902)	128	351.99	351.99
Fond hospodářské činnosti (903)	129	0.00	0.00
Oceňovací rozdíly z přecenění majetku a závazků(909)	130	0.00	0.00
majetkové fondy celkem	131	18 041.45	18 561.26
Finanční a peněžní fondy			
Fond odměn(911)	132	0.00	0.00
FKSP(912)	133	211.36	314.60
Fond rezervní (914)	134	1 723.91	3 146.46
FRM (916)	135	4 549.49	6 415.68

Rozvaha

IČO
67985998

k 31.12.2005

--

(v tis. Kč na dvě desetinná místa)

Název organizace: Národohospodářský ústav AV ČR

Název ukazatele	Č.ř.	Stav k 01.01.05	Stav k 31.12.05
Peněžní fondy (917)	136	0.00	0.00
Jiné finanční fondy (918)	137	0.00	0.00
Finanční a peněžní fondy celkem	138	6 484.77	9 876.74
Zvláštní fondy OSS			
Státní fondy (921)	139	0.00	0.00
Ostatní zvláštní fondy (922)	140	0.00	0.00
Zvláštní fondy OSS celkem	141	0.00	0.00
Financování výdajů OSS (201)	142	0.00	0.00
Zdroje krytí prostředků rozpočtového hospodaření			
Financování výdajů ÚSC (211)	143	0.00	0.00
Bankovní účty k limitům OSS (223)	144	0.00	0.00
Vyúčtování rozp. Příjmů z běžné činnosti OSS (205)	145	0.00	0.00
Vyúčtování rozp. Příjmů z běžné činnosti ÚSC (215)	146	0.00	0.00
Vyúčtování rozp. Příjmů z fin. Majetku OSS (206)	147	0.00	0.00
Vyúčtování rozp. Příjmů z fin. Majetku ÚSC (216)	148	0.00	0.00
Zúčtování příjmů ÚSC (217)	149	0.00	0.00
Přijaté finanční výpomoci mezi rozpočty (272)	150	0.00	0.00
Zdroje krytí prostředků RH celkem	151	0.00	0.00
VH běžného účetního období (963)	152	0.00	23.89
Výsledek hospodaření			
a) z HČ ÚSC a PO			
Nerozdělený zisk, ztráta minulých let (932)	153	0.00	0.00
HV ve schvalovacím řízení (931)	154	0.00	0.00
b) převod zúčtování P a V z minulých let (933)	155	0.00	0.00
c) Saldo výdajů a nákladů (964)	156	0.00	0.00
d) Saldo příjmů a výnosů (965)	157	0.00	0.00
součet položek 152 až 157	158	0.00	23.89
Cizí zdroje celkem	159	5 078.10	4 112.38
Rezervy zákonné (941)	160	0.00	0.00
Rezervy celkem			
Vydané dluhopisy (953)	161	0.00	0.00
Dlouhodobé závazky			
Závazky z pronájmu (954)	162	0.00	0.00
dlouhodobé přijaté zálohy (955)	163	0.00	0.00
Dlouhodobé směnky k úhradě (958)	164	0.00	0.00
Ostatní dlouhodobé závazky (959)	165	0.00	0.00
Dlouhodobé závazky celkem	166	0.00	0.00
Dodavatelé (321)	167	84.62	740.87
Krátkodobé závazky celkem			
Směnky k úhradě (322)	168	0.00	0.00
Přijaté zálohy (324)	169	1 286.56	36.28
Ostatní závazky (325)	170	1 524.07	-3.79
Závazky z pevných term. operací a opcí (373)	171	0.00	0.00
součet položek 167 až 171	172	2 895.26	773.36
Závazky z upsaných nespacených cen.papírů (367)	173	0.00	0.00
závazky k účastníkům sdružení (368)	174	0.00	0.00
součet položek 173 a 174	175	0.00	0.00
Zaměstnanci (331)	176	163.44	172.67
Ostatní závazky k zaměstnancům (333)	177	0.00	-11.11

Rozvaha

IČO
67985998

k 31.12.2005

--

(v tis. Kč na dvě desetinná místa)

Název organizace: Národohospodářský ústav AV ČR

Název ukazatele	Č.ř.	Stav k 01.01.05	Stav k 31.12.05
součet položek 176 a 177	178	163.44	161.56
Závazky ze SZ a VZP (336)	179	1 204.47	957.26
Daň z příjmu (341)	180	0.00	0.00
Ostatní přímé daně (342)	181	607.27	632.60
Daň z přidané hodnoty (343)	182	0.00	80.66
Ostatní daně a poplatky (345)	183	0.00	0.00
součet položek 180 až 183	184	607.27	713.26
Vypořádání přeplatků dotací a ost záv. SR (347)	185	0.00	0.00
Vypořádání přeplatků dotací a ost záv. USC (349)	186	0.00	0.00
součet položek 185 až 186	187	0.00	0.00
Jiné závazky (379)	188	20.31	1 270.79
Krátkodobé závazky celkem	189	4 890.75	3 876.22
Dlouhodobé bankovní úvěry (951)	190	0.00	0.00
Bankovní úvěry a půjčky			
Krátkodobé bankovní úvěry (281)	191	0.00	0.00
Eskontované krátkodobé dluhopisy (282)	192	0.00	0.00
Vydané krátkodobé dluhopisy (283)	193	0.00	0.00
Ostatní krátkodobé závazky (finanční výpomoci) (289)	194	0.00	0.00
součet položek 193 a 194	195	0.00	0.00
bankovní úvěry a půjčky celkem	196	0.00	0.00
Výdaje příštích období (383)	197	0.00	0.00
Přechodné účty pasívní			
Výnosy příštích období (384)	198	0.00	0.00
Kurzové rozdíly pasívní (387)	199	0.00	0.00
Dohadné účty pasívní (389)	200	187.35	236.16
Přechodné účty pasívní celkem	201	187.35	236.16
PASIVA CELKEM	202	29 604.32	32 574.27
Fondy EU (924)	203	0.00	0.00
Majetek převzatý k privatizaci			
Majetek převzatý k privatizaci (064)	204	0.00	0.00
Majetek převzatý k privatizaci v pronájmu (065)	205	0.00	0.00
Majetek převzatý k privatizaci celkem	206	0.00	0.00
Pohledávky v zahraničí (371)	207	0.00	0.00
Pohledávky tuzemské (372)	208	0.00	0.00
součet položek 207 a 208	209	0.00	0.00
Vklady v zahraniční měně v tuzemských bankách (246)	210	0.00	0.00
Fond privatizace (904)	211	0.00	0.00
Ostatní fondy (905)	212	0.00	0.00
součet položek 211 a 212	213	0.00	0.00
99 Kontrolní číslo		250 569.50	275 952.94

Rozvaha

IČO
67985998

k 31.12.2005

--

(v tis. Kč na dvě desetinná místa)

Název organizace: Národohospodářský ústav AV ČR

Odesláno dne	Razítko:	Podpis odpovědné osoby:	Podpis osoby odpovědné za zaúčtování:
			Telefon

Výkaz zisků a ztrát (Hl./Dopl.)

IČO
67985998

k 31.12.2005

--

(v tis. Kč na dvě desetinná místa)

Název organizace: Národohospodářský ústav AV ČR

Název ukazatele	Č.ř.	Stav k 01.01.05	Stav k 31.12.05
Spotřeba materiálu	001	0.00	4 223.60
Spotřeba energie	002	0.00	388.73
Spotřeba ostatních neskladovatelných dodávek	003	0.00	365.84
Prodané zboží	004	0.00	0.00
Opravy a udržování	005	0.00	3 457.25
Cestovné	006	0.00	1 352.46
Náklady na reprezentaci	007	0.00	3.78
Ostatní služby	008	0.00	4 019.74
Mzdové náklady	009	0.00	19 983.37
Zákonné sociální pojištění	010	0.00	6 315.82
Ostatní sociální pojištění	011	0.00	0.00
Zákonné sociální náklady	012	0.00	357.93
Ostatní sociální náklady	013	0.00	0.00
Daň silniční	014	0.00	0.00
Daň z nemovitosti	015	0.00	1.21
Ostatní daně a poplatky	016	0.00	1.00
Smluvní pokuty a úroky z prodlení	017	0.00	0.00
Ostatní pokuty a penále	018	0.00	0.00
Odpis pohledávky	019	0.00	0.00
Úroky	020	0.00	0.00
Kurzové ztráty	021	0.00	92.31
Dary	022	0.00	0.00
Manka a škody	023	0.00	77.32
Jiné ostatní náklady	024	0.00	237.67
Odpisy dlouhodobého nehmotného a hmotného majetku	025	0.00	2 132.25
Zůstatková cena prodaného DHM a DNM	026	0.00	0.00
Prodanné cenné papíry a podíly	027	0.00	0.00
Prodaný materiál	028	0.00	0.00
Tvorba zákonných rezerv	029	0.00	0.00
Tvorba zákonných opravných položek	030	0.00	0.00
Náklady celkem	031	0.00	43 010.29
Tržby za vlastní výrobky	032	0.00	0.88
Tržby z prodeje služeb	033	0.00	3 891.04
Tržby za prodané zboží	034	0.00	0.00
Změna stavu zásob nedokončené výroby	035	0.00	0.00
Změna stavu zásob polotovarů	036	0.00	0.00
Změna stavu zásob výrobků	037	0.00	0.00
Změna stavu zvířat	038	0.00	0.00
Aktivace materiálu a zboží	039	0.00	0.00
Aktivace vnitroorganizačních služeb	040	0.00	0.00
Aktivace dlouhodobého nehmotného majetku	041	0.00	0.00
Aktivace dlouhodobého hmotného majetku	042	0.00	0.00
Smluvní pokuty a úroky z prodlení	043	0.00	0.00
Ostatní pokuty a penále	044	0.00	0.00
Platby za odepsané pohledávky	045	0.00	0.00
Úroky	046	0.00	11.12
Kurzové zisky	047	0.00	150.18
Zúčtování fondů	048	0.00	1 409.77
Jiné ostatní výnosy	049	0.00	2 177.86

Výkaz zisků a ztrát (Hl./Dopl.)

IČO
67985998

k 31.12.2005

--

(v tis. Kč na dvě desetinná místa)

Název organizace: Národohospodářský ústav AV ČR

Název ukazatele	Č.ř.	Stav k 01.01.05	Stav k 31.12.05
Tržby z prodeje dlouhodobého nehmotného a hmotného m:	050	0.00	0.00
Výnosy z dlouhodobého fin majetku	051	0.00	0.00
Tržby z prodeje cenných papírů a podílů	052	0.00	0.00
Tržby z prodej materiálu	053	0.00	0.32
Výnosy z krátkodobého finančního majetku	054	0.00	0.00
Zúčtování zákonných rezerv	055	0.00	0.00
Zúčtování zákonných opravných položek	056	0.00	0.00
Příspěvky a dotace na provoz	057	0.00	35 393.00
Výnosy celkem	058	0.00	43 034.18
Výsledek hospodaření před zdaněním	059	0.00	23.89
Daň z příjmů	060	0.00	0.00
Dodatečné odvody daně z příjmu	061	0.00	0.00
Výsledek hospodaření po zdanění	062	0.00	23.89
99 Kontrolní číslo		0.00	172 136.70

Odesláno dne	Razítko:	Podpis odpovědné osoby:	Podpis osoby odpovědné za zaúčtování:
			Telefon

Rozbor čerpání mzdových prostředků za rok 2005

1. Porovnání závazného ukazatele (limitu) mzdových prostředků a skutečného čerpání za rok 2005

Ukazatel	Prostředky na platy tis. Kč	Ostatní osobní náklady (OON) tis. Kč
závazný ukazatel (limit)	14 066	300
skutečnost za rok 2005	17 873	2 110
z toho mimorozpočtové prostředky	3 807	1 810
z toho fond odměn	0	0

2. Členění mzdových prostředků podle zdrojů (článků) za rok 2005

Článek - zdroj prostředků	Platy tis. Kč	OON tis. Kč
0 - Dary a ostat. prostředky rezervního fondu - mimorozpočtové	289	0
1 - Granty Grantové agentury AV ČR - účelové	0	0
2 - Zahraniční granty - mimorozpočtové	6	518
3 - Granty GA ČR - mimorozpočtové	194	65
4 - Projekty ost. poskytovatelů - mimorozpočtové	3 000	30
5 - Tématický program NPV Informační společnost - účelové	0	0
6 - Program podp.cíl.výzk.a vývoje a Program podp.projektů cíl.výzk. - účelové	0	0
7 - Zakázky hlavní činnosti - mimorozpočtové	318	1 197
Institucionální prostředky	14 066	300
Celkem	17 873	2 110

3. Členění mzdové prostředky podle zdrojů za rok 2005

Mzdové prostředky	tis. Kč	%
institucionální	14 366	71,9
účelové (kapitola AV- čl.1, 5 a 6)	0	0,0
mimorozpočtové (čl. 3 a 4)	3 289	16,5
ostatní mimorozpočtové vč. jiné činnosti (čl. 0, 2 a 7)	2 328	11,6
z toho jiná činnost	0	0,0
Mzdové prostředky celkem	19 983	100,0

4. Vyplacené platy celkem za rok 2005 v členění podle složek platu

Složka platu	tis. Kč	%
platové tarify	11 681	65,4
příplatky za vedení	304	1,7
zvláštní příplatky	94	0,5
ostatní složky platu	0	0,0
náhrady platu	1 832	10,3
osobní příplatky	1 475	8,3
odměny	2 487	13,9
Platy celkem	17 873	100,0

5. Vyplacené OON celkem za rok 2005

	tis. Kč	%
dohody o pracích konaných mimo pracovní poměr	1 253	59,4
autorské honoráře, odměny ze soutěží, odměny za vynálezy a zlepš. návrhy	857	40,6
odstupné	0	0,0
náležitosti osob vykon. základní (náhradní) vojenskou službu	0	0,0
OON celkem	2 110	100,0

6. Průměrné měsíční výdělky podle kategorií zaměstnanců v r. 2005

Kategorie zaměstnanců	Průměrný prepoc. počet zaměstnanců	Průměr. měsíční výdělek v Kč
vědecký pracovník (s atestací, kat. 1)	18	28 097
odborný pracovník VaV s VŠ (kat. 2)	17	18 070
odborný pracovník s VŠ (kat. 3)	13	24 190
odborný pracovník s SŠ a VOŠ (kat. 4)	10	15 697
odborný pracovník s VaV s SŠ a VOŠ (kat. 5)	0	0
technicko-hospodářský pracovník (kat. 7)	5	11 364
dělník (kat. 8)	5	12 457
provozní pracovník (kat. 9)	4	12 061
Celkem	71	21 005

Soupis realizovaných projektů, grantů a výzkumných záměrů v roce 2005

Název: *Ekonomické aspekty vstupu do Evropské unie a Evropské měnové unie (výzkumný záměr NHÚ)*
Poskytovatel: Akademie věd ČR
Číslo projektu: AV0 Z70850503
Období řešení: leden 2005 - prosinec 2010

Řešení výzkumného záměru probíhá podle předpokladů v mnoha oblastech moderní aplikované ekonomie. Výsledky naší vědecké práce byly v posledním roce akceptovány nebo publikovány v mnoha prestižních světových ekonomických vědeckých časopisech, jako např. *Journal of Monetary Economics*, *Journal of Economic Surveys*, *International Economic Review*, *Review of Economics and Statistics*, či *Economic Journal*.

Název: *Centrum pro pokročilá politicko-ekonomická studia (Výzkumné centrum Univerzity Karlovy, CERGE a NHÚ AV ČR)*
Poskytovatel: Ministerstvo školství, mládeže a tělovýchovy České republiky
Číslo projektu: LC542
Období řešení: leden 2005 - prosinec 2009

Spojením CERGE a NHÚ do Centra pro pokročilá politicko-ekonomická studia došlo k výraznému nárůstu zapojení doktorandů a absolventů Ph.D. a M.A. v oboru ekonomie do základního výzkumu a stalo se tak základnou pro nastartování jejich akademické kariéry. Bylo nastartováno několik desítek studií, které povedou k doporučením charakteru změn hospodářské politiky a mají šance na publikování v renomovaných mezinárodních vědeckých časopisech.

Název: *Efekty státní pomoci v procesu ekonomické transformace*
Poskytovatel: Grantová agentura České republiky
Číslo grantu: GA402/03/1287
Období řešení: leden 2003 - prosinec 2005

Projekt zmapoval dosavadní ekonomický výzkum daného tématu a přispěl k poznání v oblasti nákladů (kvantifikace) a efektů (na státní dluh, státní rozpočet) veřejné podpory na příkladu transformace české ekonomiky.

Název: *Ekonomické, sociální a kulturní zdroje vzdělanostních nerovností a determinanty životního úspěchu: první fáze longitudinálního výzkumu*
Poskytovatel: Grantová agentura České republiky
Číslo grantu: GA403/03/340
Období řešení: leden 2003 - prosinec 2005

Přínosem projektu jsou nové poznatky o nerovných vzdělávacích šancích generace patnáctiletých. Součástí výzkumu v jeho první části bylo založení longitudinálního šetření vzorku patnáctiletých respondentů PISA-L jako rozšířená verze mezinárodního projektu PISA 2003, které koordinuje OECD.

Název: *Měření a interpretace daňových úniků ve východní Evropě se zvláštním zřetelem na Českou republiku*
Poskytovatel: Grantová agentura České republiky
Číslo grantu: GA402/04/0166
Období řešení: leden 2004 - prosinec 2006

V tomto projektu využíváme jak individuálních šetření, tak makroekonomických nepřímých metod ke kvantifikaci rozsahu daňových úniků v ČR a jeho vývoji. Ptáme se například na pravděpodobnost daňových úniků v závislosti na jejich výskytu v minulosti.

Název: *Návrh a testování účinných samomotivujících protikorupčních opatření*
Poskytovatel: Grantová agentura České republiky
Číslo grantu: GA402/04/0167
Období řešení: leden 2004 - prosinec 2006

Korupce je považována za hlavní překážku růstu. Přímý negativní efekt vede k poklesu bohatství a je způsoben buď vyhledáváním rent nebo tím, že úplatek působí jako forma daňové zátěže, nepřímý efekt je způsoben nedostatkem důvěry. Zdá se, že hlavním problémem je neúčinnost existujících protikorupčních opatření. Cílem projektu je nalézt taková opatření, která budou účinná a samomotivující. Protože čistě teoreticky navržená opatření mohou být chybná, jsou tato též experimentálně testována.

Název: *Migrace obyvatelstva z vesnic do předměstských částí Plzně na přelomu 19. a 20. století*
Poskytovatel: Grantová agentura České republiky
Číslo grantu: GA402/05/0884
Období řešení: leden 2005 - prosinec 2005

Tento projekt se zabývá empirickým studiem migrace v rámci industriální revoluce, kde migrace je chápána jako investice do lepší ekonomické budoucnosti dané rodiny. Výzkum je založen na sčítacích operátech z přelomu 19. a 20. století.

Název: *Aplikace environmentálního účetnictví*
Poskytovatel: Ministerstvo životního prostředí České republiky
Číslo grantu: 1C/4/17/04
Období řešení: leden 2004 - prosinec 2005

Projekt se zaměřil na environmentální účetnictví na makroekonomické a mikroekonomické úrovni. Sledoval výdaje na ochranu životního prostředí a vývoj „eko-průmyslu“ v ČR a analyzoval vnější a vnitřní faktory ovlivňující udržitelný rozvoj na úrovni podniků, k čemuž využil formulace metodiky aplikace environmentálního účetnictví na mikro úrovni.

Název: *Komparativní analýza trhu kreditních karet v socialistických a post-socialistických zemích*
Poskytovatel: Ministerstvo školství, mládeže a tělovýchovy České republiky
Číslo grantu: 1P04ME715
Období řešení: leden 2004 - prosinec 2006

Jedná se o doplňkový projekt k projektu NSF. Základním cílem celého projektu je komparativní ekonomicko-sociologický výzkum institucionálních podmínek, které determinují vznik a vývoj kreditních trhů pro širokou veřejnost, konkrétně vydávání kreditních karet (nebo obdobného kreditního instrumentu pro veřejnost, jako jsou spotřebitelské úvěrové karty používané v ČR). Výzkum má za cíl mezinárodně porovnat, jakým způsobem banky a ostatní poskytovatelé spotřebitelských úvěrů přistupují k tvorbě těchto segmentů trhu. Projekt má za cíl porovnat Českou republiku, Maďarsko, Polsko, Bulharsko, Rusko, Ukrajinu, Čínu a Vietnam.

Název: *Consumption, Household's Welfare, and Dynamics of Property Prices (Property Prices)*
Program: Marie Curie International Reintegration Grant
Poskytovatel: Evropská komise
Číslo smlouvy: 014864
Období řešení: květen 2005 - duben 2007

Obsahem výzkumu je vztah cen nemovitostí a spotřeby domácností. Nejprve se s pomocí testu stacionarity časových řad v panelových datech ptáme, jak určit, zda jsou ceny nemovitosti v určité oblasti nadhodnocené. Projekt také formuluje statistický model spotřeby a návratnosti investic do cenných papírů či nemovitostí.

Název: *Reflexive Governance in the Public Interest (REFGOV)*
Program: Citizens and Governance in a Knowledge Based Society
Poskytovatel: Evropská komise
Číslo smlouvy: 513420
Období řešení: červen 2005 - květen 2010

Jde o rozsáhlý projekt studující fungování trhů v síťových odvětvích, např. s elektřinou. Jedna ze studií je věnuje modelování liberalizace trhu se zemním plynem v ČR mezi metodologickými přístupy jsou i laboratorní experimenty, a to jak s lidskými, tak počítačově simulovanými ekonomickými hráči na takových trzích.

Název: *Dynamics of Institutions and Markets in Europe (DIME)*
Program: Integrating and Strengthening the European Research Area, NoE
Poskytovatel: Evropská komise
Číslo smlouvy: 513396
Období řešení: květen 2005 - duben 2010

Jde o rozsáhlý projekt typu "Network of Excellence" zaměřený na vznik a vývoj trhů a institucí spolu s geografickými vazbami. Vědci z různých oborů společenských věd (zejména ze sociologie, ekonomie, práva, geografie, historie, politologie) se zaměřují na důsledky globalizace a rostoucí důležitosti vědomostní ekonomiky.

Název: *Improving the Capacity and Usability of EUROMOD (I-CUE)*
Program: Sixth Framework Programme
Poskytovatel: Evropská komise
Číslo smlouvy: 011859
Období řešení: červen 2005 - červen 2008

Projekt umožnil zmapovat možnosti realizace kvantitativního modelu simulace dopadů změn daňových a sociálních zákonů na distribuci výtěžků a příjmů v populaci. Projekt tak umožní budoucí zapojení ČR do mezinárodního konsorcia, které koordinuje vytváření kvantitativních simulačních modelů v zemích OECD.

Název: *Crime and Democracy - Accounting for the Growth of Crime in Post-Communist Countries*
Poskytovatel: Global Development Network, Washington D.C.,
Číslo grantu: RRC IV-022
Období řešení: leden 2004 - červen 2005

V tomto projektu jsme s pomocí regionální analýzy zkoumali, nakolik byl růst kriminality v ČR po roce 1989 zapříčiněn poklesem výše trestu a pravděpodobnosti udělení trestu, ke kterému ihned po roce 1989 došlo. Propad v pravděpodobnosti trestu se podílel více než 50% na nárůstu krádeží a loupeží, ale neměl vliv na nárůst počtu vražd a znásilnění.

Název: *Linking Educational and Pensions in Transition: A Comparative Study*
Poskytovatel: Global Development Network, Washington D.C.,
Číslo grantu: RRC IV-101
Období řešení: leden 2004 - červen 2005

Projekt se zabývá modelováním vazeb mezi penzijními a vzdělávacími systémy v různých scénářích demografického vývoje. Jde jak o simulační, tak o teoretickou analýzu, využívající např. tzv. modelů překrývajících se generací, které umožňují i současnou analýzu optimálního zdanění a podpory vzdělání.

Název: *Trade Links, Synchronization of Shocks, and EMU Enlargement*
Poskytovatel: Global Development Network, Washington D.C.,
Číslo grantu: RRC IV-110
Období řešení: leden 2004 - červen 2005

V tomto projektu detailně studujeme vazbu rozšiřování EU na strukturu mezinárodního obchodu a ptáme se na rozsah synchronizace ekonomických výkyvů

v zemích jednotného trhu. Jde o ekonometrickou studii s využitím metody Kalmanových filtrů, rozšiřující literaturu o tzv. optimal currency area.

Název: *Political Economy of Retirement Age*
Poskytovatel: Global Development Network, Washington D.C.,
Číslo grantu: grant č. RRC V-041
Období řešení: leden 2005 - červen 2006

Cílem projektu bylo vysvětlit, jak je v modelu veřejné volby determinován věk odchodu do důchodu v průběžně financovaném penzijním systému. Model ukazuje, že nízký věk odchodu do důchodu (odpovídající preferencím lidí s nízkými příjmy) bude zvolen tehdy, když daně nutné k financování takto štědrého penzijního systému neodradí zaměstnance s vyššími příjmy od práce ve vyšším věku.

Název: *Education Subsidies and Skill-Based Technological Change in Central Europe*
Poskytovatel: Global Development Network, Washington D.C.,
Číslo grantu: RRC V-061
Období řešení: leden 2005 - červen 2006

Projekt přispěl k poznání kvality strukturální změny ve zpracovatelském průmyslu na základě ekonometrické analýzy podnikových dat, odvodil implikace pro potřebné přizpůsobení vzdělávacího systému těmto změnám a diskutuje úlohu dotací v tomto procesu.

Název: *Financial Market Integration and External Finance Dependence: Evidence from a Eurozone Firm Panel*
Poskytovatel: Global Development Network, Washington D.C.,
Číslo grantu: RRC V-063
Období řešení: leden 2005 - červen 2006

Tento empirický projekt založený na individuálních datech o firmách ze zemí EU-15 se zaměřuje na vliv vzniku Eurozóny na přístup firem k externímu financování, a tím i na jejich ekonomický růst. Výsledky mají implikace pro zavádění jednotné měny.

Název: *The Role of Education and Family Structure in Immigrants' Location Choice: Harmonization of EU Welfare Systems*
Poskytovatel:: Global Development Network, Washington D.C.,
Číslo grantu: RRC V-064
Období řešení: leden 2005 - červen 2006

V tomto projektu se věnujeme otázkám harmonizace systémů sociální podpory a asistence v zemích EU-15. Zatímco harmonizaci imigrační politiky se věnuje mnoho studií, vliv rozdílné štědrosti sociálních podpor na strukturu imigračních toků byl zatím mimo hlavní pozornost výzkumníků.