



VÝROČNÍ ZPRÁVA 2020

POSLÁNÍ NADACE

Posláním Nadace je všestranná podpora ekonomického vzdělávání, výuky a výzkumu.

Podpořenými projekty se snažíme

- stimulovat a podporovat akademický ekonomický výzkum,
- šířit výsledky výzkumu mezi odborníky po celém regionu i ve světě prostřednictvím seminářů, konferencí, pracovních podkladů a publikací,
- podpořit a zkvalitnit výuku ekonomie na vysokých školách,
- podpořit profesní růst talentovaných studentů a pedagogů v oblasti ekonomie na vysokých školách.

OBSAH

POSLÁNÍ NADACE

ÚVODNÍ SLOVO 2

ZÁKLADNÍ ÚDAJE 3

ROLE SPRÁVNÍ RADY 4

HISTORIE A CÍLE NADACE 5

VYUŽITÍ PROSTŘEDKŮ – TYPY PROJEKTŮ 6

CÍLE NADACE CERGE-EI V ROCE 2020 21

VÝROK AUDITORA 22

VÝKAZY – ROZVAHA, VÝKAZ ZISKU A ZTRÁT 24

PŘÍLOHA V ÚČETNÍ ZÁVĚRCE 29

KONTAKTY

Vážení přátelé Nadace CERGE-EI,

ve výroční zprávě, kterou právě držíte v rukou, shrnujeme přehled hlavních aktivit a událostí, které jsme navzdory pandemii covidu-19 v uplynulém roce podpořili a které se udály. Také nastíníme, co připravujeme pro rok letošní.

Ve spolupráci s CERGE-EI se konal již 6. ročník studentské soutěže New Economic Talent. Kvůli cestovním omezením spojených s pandemií se konalo finální kolo soutěže online – přes internet se připojili nejen čtyři finalisté a členové komise, ale také publikum.

V rámci programu *Teaching Fellows*, spravovaným sesterskou organizací CERGE-EI Foundation USA, jsme podpořili pět jednotlivců tzv. *Career Integration Fellows* z Albánie, Ázerbájdžánu, Bosny and Hercegoviny, Gruzie a Kazachstánu. Velký úspěch zaznamenal pilotní projekt dálkového vzdělávání *Distance Learning*, který se uskutečnil během jarního semestru, následovaný již standardním podzimním semestrem. V pilotním jarním semestru byly nabídnuty čtyři online kurzy a během podzimního kurzů pět. I pravidelný letní kurz *2020 August Teaching Fellows Course*, který nabízí novým příjemcům workshopy a skupinové diskuse o moderní výuce ekonomie, se konal pouze online.

Bohužel ne všechny naplánované akce bylo možné přemístit online. Například přednáška držitele Nobelovy ceny za ekonomii Profesora Olivera Harta naplánovaná na březen 2020, kterou spolufinancuje naše nadace, se bohužel musela odložit. Podobně tomu bylo i s konferencí *Fifth Taxation Theory Conference*, která se měla konat loni v květnu a naše nadace je jejím generálním partnerem, se také musela přeložit na nový termín. I v tuto chvíli je stále velkou neznámou vývoj kolem pandemie covid-19. Přesto doufáme, že všechny odložené akce z minulého roku se budou co nejdříve konat. Pevně věříme, že přednáška Olivera Harta se bude moct konat již tento podzim, v rámci oslav 30. výročí vzniku CERGE-EI a naší nadace.

Nadace v úterý 1. prosince 2020, na které připadl Světový den štědrosti a dobrých skutků - Giving Tuesday, vyhlásila v pořadí již 2. ročník kampaně *GIVE BACK*. Tato iniciativa správní a dozorčí rady je spjata se vznikem Student Support Fund a bere si za cíl získávat prostředky na stipendia a fellowshipy nadaných studentů magisterských oborů na CERGE-EI, na tzv. *Alumni Excellence Fellowship*.

Na závěr bychom rádi vyjádřili velký dík našemu kolegovi a dlouholetému členovi a do minulého prosince předsedovi správní rady Martinu Kálovcovi za jeho obětavou práci ve správní radě, kde působil po tři funkční období od roku 2008. Martin Kálovec nás ale neopouští, na konci roku byl zvolen do dozorčí rady. Dík patří také Kristině Lenkové, která na vlastní přání z pracovních důvodů bohužel radu po necelých dvou letech opustila. Po doplňujících volbách vítáme mezi členy správní rady paní Hanu Krejčí a pana Dávida Hajmána, do října loňského roku předsedu dozorčí rady.

Děkujeme také našim dárcům a příznivcům. Jejich štedrá pomoc nám v roce 2020 umožnila i přes nesnáze s pandemickou situací plnit vytyčené úkoly a pokračovat v našem poslání – podpoře ekonomického vzdělání a výzkumu.

Praha, duben 2021



David Vávra
předseda správní rady



Michal Kejak
místopředseda správní rady

ZÁKLADNÍ ÚDAJE

Statutární orgány

SPRÁVNÍ RADA NADACE

David Vávra
(předseda)
OGResearch

Michal Kejak
(místopředseda)
CERGE-EI

Dávid Hajmán
ČEZ

Hana Krejčí
EP Industries

Karel Janeček
RSJ

Olga Lamačková
E & Y

Marek Mora
ČNB

Jiří Střelický
ČSOB Pojišťovna

DOZORČÍ RADA NADACE

Markus H. Hermann
MAROM

Martin Kálovec
*The Boston
Consulting Group*

Krešimir Žigic
CERGE-EI

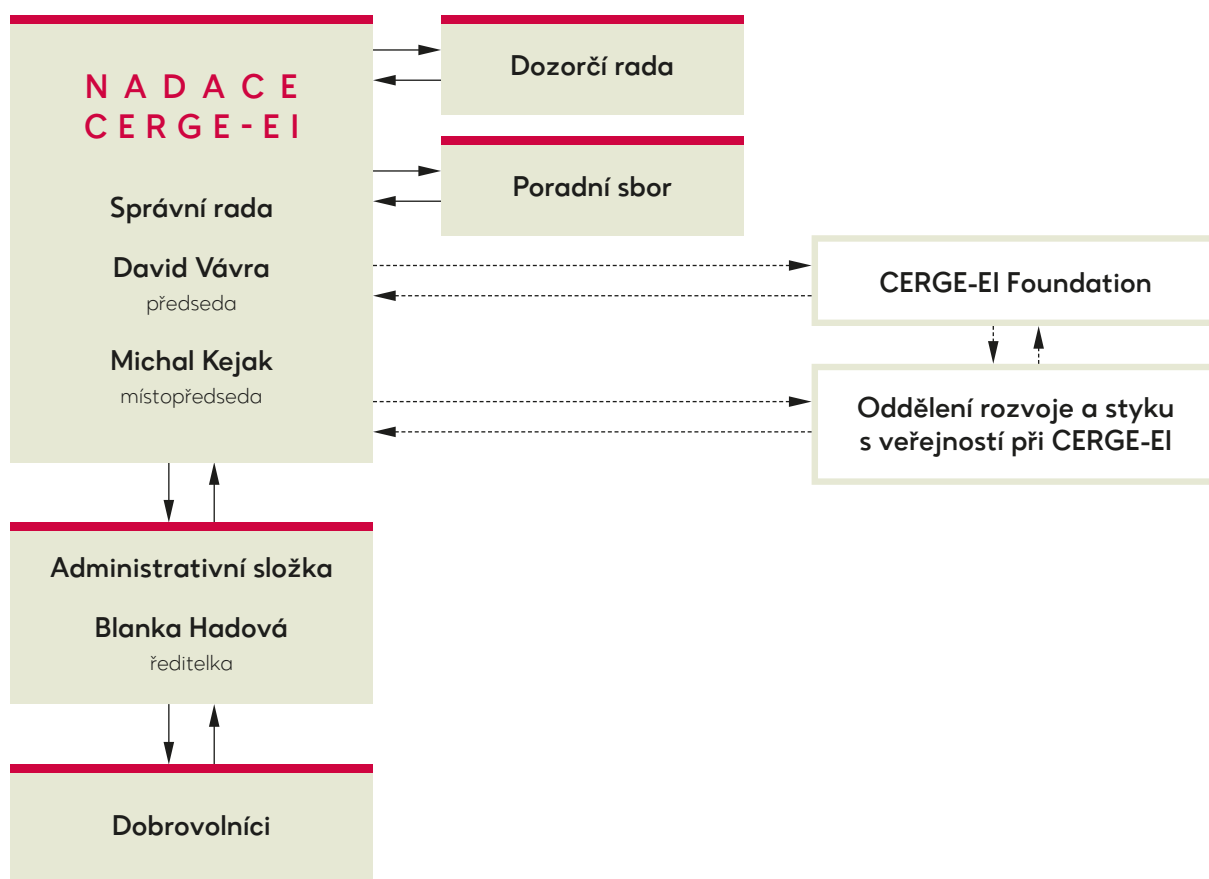
PATRON NADACE

Josef Zieleniec
New York University of Prague

ROLE SPRÁVNÍ RADY

Správní rada Nadace hraje důležitou roli v získávání finančních zdrojů. Spolupracuje s oddělením pro rozvoj a styk s veřejností CERGE-EI a se správní radou sesterské organizace CERGE-EI Foundation USA. Díky vzájemné spolupráci jsou aktivity těchto tří institucí mnohem efektivnější. Správní rady obou nadací pořádají každoročně společné zasedání, během něhož koordinují svou strategii a stanovují cíle k získávání finančních zdrojů pro nadcházející období.

Administrativní struktura Nadace CERGE-EI



HISTORIE A CÍLE NADACE

Nadace CERGE-EI byla založena v roce 1991 s cílem podporovat ekonomické vzdělávání, výzkum a další aktivity CERGE-EI, společného pracoviště Univerzity Karlovy a Akademie věd České republiky, se kterým je od počátku svého vzniku spjata.

Koncem 90. let minulého století její působení přerostlo původní záměr zakladatelů Josefa Zieleniece a Heleny Bambasové a Nadace rozšířila své působení na podporu projektů nejen v celé České republice, ale i ve střední a východní Evropě.

V současné době tak Nadace soustředí své síly nejen na získávání prostředků pro CERGE-EI, ale i na projekty rozdělované na základě otevřených výběrových řízení určených pro instituce a jednotlivce z České republiky.



VYUŽITÍ PROSTŘEDKŮ

Studentská soutěž New Economic Talent

Studentská soutěž je mezinárodní, dvoukolová a probíhá v anglickém jazyce. Do prvního kola zasílají účastníci své písemné práce na libovolné ekonomické téma. Druhého kola, které se koná na půdě CERGE-EI v Praze, se zúčastní jen vybraní finalisté, kteří své práce prezentují před odbornou porotou.



Soutěž byla organizována Nadací CERGE-EI a CERGE-EI. Po pěti letech trvání soutěže se zvýšila cena pro vítěze na 2000 USD.

Soutěž byla otevřena všem zájemcům bakalářských a magisterských oborů i čerstvým absolventům (do jednoho roku od ukončení studia)¹, kteří mají zájem porozumět současným ekonomickým problémům a chtějí lépe pochopit procesy „utvářející svět.“

Účelem soutěže bylo motivovat a podpořit studenty v jejich výzkumu.

Z prací byli vybráni čtyři finalisté. Přednost byla dána pracím, které na základě originality, substance, analytických schopností a jasnosti jazyka prezentovaly originální nápady a nebyly čistě popisné povahy. Finalisté bohužel nemohli tentokrát přijet osobně do Prahy, a tak své práce prezentovali 10. června prostřednictvím online videokonference. Členové komise Ctirad Slavík, Andreas Menzel a Mariola Pytliková (všichni z CERGE-EI) finalistům dali detailní zpětnou vazbu, aby tak mohli svoje myšlenky dál rozvíjet.

Vítězkou loňského ročníku se stala Georgiana Puscas z University of Warwick s prací s názvem „*The winner takes more? Assessing the role of political alignment in transfers to Romanian municipalities*“

Sdílené 2. místo obsadili Raisa Khadija Muhtar z University of St Andrews s prací s názvem „*The European Central Bank's Monetary Policy Announcement Effect on the Exchange Rate in the Effective Lower Bound Era*“ a Viktor Veterinarov z Moskevské státní univerzity M. V. Lomonosova s prací s názvem „*Construction is Coming: City Improvement and Restaurant Industry*“

A 3. místo patřilo Komile Zakirové z Westminsterské mezinárodní univerzity v Taškentu s prací s názvem „*The road back home is never long: The Refugee Return Migration.*“

Poděkování patří všem účastníkům 6. ročníku soutěže. I přes omezení spojená s covidem-19 byl 6. ročník stejně mimořádný jako ročníky předešlé, přesto šlo o **ročník poslední**. V tuto chvíli se se soutěží New Economic Talent loučíme. Ale již pro vás připravujeme nový a doufejme stejně atraktivní formát studentské soutěže.

Do všech šesti ročníků soutěže se přihlásilo přes pět set studentů z pěti různých kontinentů. Do finále postoupili v minulosti např. studenti z London School of Economics, Central European University, Bocconi University, ale také z Institutu ekonomických studií Univerzity Karlovy.

¹ Studentům CERGE-EI nebyla soutěž určena.

Konference „The Fifth Taxation Theory Conference“

Ve dnech 15.–16. května 2020 se měla konat *The Fifth Taxation Theory Conference*, jejíž generálním partnerem je naše nadace. Konference byla bohužel odložena, s největší pravděpodobností se bude konat příští rok.

Dovoluťe nám tedy alespoň krátce shrnout pár základních informací o této konferenci:

Účelem konference je setkání špičkových akademiků a prezentovat poslední vědecké poznatky v oblasti veřejných financí a politické ekonomie. Organizační výbor tvoří Benjamin Lockwood (University of Warwick), John Weymark (Vanderbilt University) a Marek Kapička (CERGE-EI). I když jde o menší typ konference (kolem 35 účastníků) přesto obvykle přitahuje vynikající vědce. Hlavním řečníkem konference by měl být Florian Scheuer (University of Zurich), jeden z mladších odborníků na oblast veřejných financí. Mezi předchozí hlavní řečníky patřili např. Iván Werning (MIT), Mike Golosov (Chicagská univerzita) nebo Stefanie Stantcheva (Harvardská univerzita). Konference se obvykle koná 2 dny, plánuje se 10 přednášek a 10 workshopů plus přednáška hlavního řečníka.

Jde o bienální konferenci, předchozí konference se konaly:

- 2018 Washington University in St Louis, Missouri, Spojené státy
- 2016 Toulouse School of Economics, Toulouse, Francie
- 2014 University of Cologne, Kolín, Německo
- 2012 Vanderbilt University, Nashville, Tennessee, Spojené státy



Návštěva držitele Nobelovy ceny Profesora Olivera Harta na CERGE-EI



V pondělí 16. března 2020 se měla konat za přispění naší nadace na CERGE-EI přednáška držitele Nobelovy ceny za ekonomii za rok 2016² Profesora Olivera Harta z Harvardské univerzity, s názvem „Nový přístup ke smlouvám“, která byla bohužel zrušena a přeložena na nový termín.

Obsahem přednášky Profesora Harta měl být nový přístup k uzavírání smluv. Na rozdíl od tradičních přístupů nový koncept takzvaných „formal relational contracts“ umožňuje nastavit vzájemně výhodnou spolupráci. Příklady z praxe podle Harta a jeho kolegů ukazují, že tento způsob je vhodný pro situace, kdy se formují dlouhodobé nebo složité vztahy mezi firmami, ale také v oblasti veřejného sektoru, u státních zakázek, nebo při kolektivním vyjednávání.

„Návštěvy světově uznávaných ekonomů jsou na CERGE-EI tradicí, kterou rádi udržujeme. Tentokrát přivítáme profesora Harta a také jeho manželku Ritu Goldberg, která je profesorkou literatury. Oba jsou skutečně inspirativní osobnosti,“

uvedl ředitel CERGE-EI Sergey Slobodyan začátkem února 2020.

Věříme, že epidemiologická situace se zlepší natolik, aby Profesor Hart s manželkou mohli přijet během oslav 30. výročí CERGE-EI a naší nadace letos na podzim. Byl by tak již 18. laureátem Nobelovy ceny, který by vystoupil na CERGE-EI. Na CERGE-EI již přednášeli například Finn E. Kydland, Eric Maskin nebo Christopher Sims v rámci série „Distinguished Speakers“.

² držitel Nobelovy ceny společně s Bengtem Holmströmem

Podpora aktivit CERGE-EI



Využití finančních prostředků, které Nadace získává přímo pro projekty CERGE-EI, je většinou konkrétně specifikováno samotnými dárci v darovací smlouvě. Oslovení dárci se mohou sami rozhodnout, k jakým účelům mohou být darované prostředky využity. Mezi nejčastější formy podpory patří především:

- studentská stipendia,
- studentské zahraniční pobyty,
- podpora profesorů,
- podpora Knihovny CERGE-EI Jana Kmenty,
- aktivity typu publikační činnosti (např. „Working Papers“, „Discussion Papers“).

Historie CERGE-EI

Centrum pro ekonomický výzkum a doktorské studium Univerzity Karlovy (Center for Economic Research and Graduate Education of Charles University, CERGE) bylo založeno v roce 1991 jako poskytovatel doktorského studijního programu amerického typu v oboru ekonomie, jehož absolventi získávají titul Ph.D. Národohospodářský ústav Akademie věd České republiky, v. v. i. (Economics Institute, EI) byl založen v roce 1992 se záměrem vytvořit v České republice středisko moderního ekonomického výzkumu. CERGE a NHÚ si uvědomovaly vzájemně se překrývající cíle a zájmy, a proto spolupracovaly od okamžiku vzniku druhé organizace. Roku 1993 podepsaly obě instituce smlouvu o spolupráci pokrývající takové oblasti jako např. společné výzkumné programy, publikování, knižní sbírky atd. Roku 1999 byla tato smlouva dále prohloubena a CERGE-EI nyní existuje jako společné pracoviště Univerzity Karlovy a Akademie věd České republiky. V souladu s touto smlouvou má také CERGE-EI jediného ředitele. Od 1. ledna 2019 jím je Sergey Slobodyan, Ph.D.

Vzájemně propojené aktivity CERGE-EI vytvořily prostředí, v němž výuka a výzkum probíhají společně. CERGE-EI se dle instituce SSRN2 například řadí mezi nejlepší 3% výzkumné instituce. Důkazem kvalitního vzdělávání je fakt, že kromě akreditace Ministerstva školství České republiky získal doktorský studijní program v roce 2005 tzv. permanent charter i v USA. Společné uznání doktorského (Ph.D.) programu v České republice i v USA bylo v naší zemi i v celé střední a východní Evropě průlomovým úspěchem a důkazem kvality výzkumného a vzdělávacího programu CERGE-EI, který odpovídá náročným požadavkům USA na tento typ vzdělání.

CERGE-EI a naplnění cílů

Instituce typu CERGE-EI, která se poměřuje nejen s českým, ale i se světovým standardem, je ve srovnání s ostatními domácími institucemi finančně mnohem náročnější, a proto byly na její podporu založeny Nadace CERGE-EI (v roce 1991) a o dva roky později také CERGE-EI Foundation USA.

Typy podpory

Podpora studentů CERGE-EI

CERGE-EI nabízí špičkové ekonomické vzdělání, a proto je školné poměrně vysoké. Část školného je hrazena z finančních zdrojů české vlády a zbývající část školného všem studentům hradí CERGE-EI, které jim navíc poskytuje měsíční stipendium na bydlení a stravu. Tím je schopným studentům umožněno studovat doktorský program bez ohledu na jejich finanční situaci a současně je zajištěno, že tito studenti nebudou končit studium s dluhy svazujícími je do budoucnosti. Studenti tak mají mimo jiné možnost přijmout po ukončení studia zaměstnání ve vládě či školství, kde jsou historicky nižší platy.

Studentské pobyty

V průběhu svého doktorského studia chtějí někteří studenti z důvodu přístupu k uznávaným odborníkům nebo využití specializovaných knihoven absolvovat část studií a výzkumné práce na jiné univerzitě. Nadace se snaží na tyto pobyty získávat finanční prostředky ve formě grantů.





Hostující profesoři

Během let profesorský sbor významně zvýšil svou profesionální hodnotu: od poloviny poslední dekády CERGE-EI pravidelně publikuje v TOP-5 nejlepších světových ekonomických časopisech; dva členové jeho profesorského sboru jsou držiteli nejprestižnějšího evropského výzkumného grantu ERC (European Research Council). Jedním z prostředků umožňujících dosáhnout těchto úspěchů byly, a stále jsou, i pobyty hostujících špičkových profesorů a výzkumníků z předních zahraničních univerzit a výzkumných pracovišť, ze kterých mají užitek také studenti pracující na svých dizertačních pracích. K tomuto účelu má CERGE-EI stálý program, v rámci kterého hostující profesoři přijíždějí do Prahy a pracují s profesorským sborem a studenty. Aby však takovéto posty byly pro hostující profesory zajímavé, musí být platy na odpovídající světové úrovni. Nadace se proto snaží získávat na tyto pobyty finanční prostředky ve formě grantů.

Místní profesorský sbor

Podobně jako je zapotřebí finanční podpory k ohodnocení hostujících profesorů, musí být řádně platově ohodnoceni i místní talentovaní ekonomové. Granty ve formě výzkumných bonusů jsou často používány jako odměna k příjmům profesorského sboru. Velice oblíbené mezi dárci jsou tzv. firemní profesury, tj. profesury nesoucí jméno společnosti. Nadace oslovuje dárci jak v České republice, tak i v zahraničí, aby poskytli potřebné finanční prostředky k odměňování jak hostujících profesorů, tak místního profesorského sboru.



Knihovna CERGE-EI Jana Kmenty

Knihovna CERGE-EI Jana Kmenty patří bezesporu k nejlepším knihovnám svého druhu v regionu střední a východní Evropy. Poskytuje služby nejen členům CERGE-EI, ale také odborné veřejnosti. Fond knihovny je budován se zřetelem na potřeby výzkumu a výuky na CERGE-EI a zahrnuje přes 100 000 svazků monografií, časopisů, šedé literatury, statistických a archivních dokumentů z oblasti mikroekonomie, makroekonomie, ekonometrie, finanční ekonomie a bankovníctví, transformační ekonomie a mnoha dalších oborů. Knihovna také zajišťuje přístup k široké škále elektronických časopisů a databází, např. JSTOR, ScienceDirect, EBSCOhost, ProQuest, EconLit a Web of Science.

Díky finančním darům se daří nejen aktualizovat a rozšiřovat stávající sbírku, ale též zajistit nadstandardní služby pro širokou veřejnost. Dary umožňují např. koupit knih, předplatného periodik a přístupů do internetových databází zabývajících se všemi oblastmi ekonomie. Je důležité zmínit, že všechny tituly jsou dostupné široké veřejnosti. Knihovna má v současnosti několik tisíc registrovaných uživatelů – domovských studentů a výzkumníků CERGE-EI, studentů z ostatních vysokých škol a odborné i laické veřejnosti.

Více informací o dění a současných projektech CERGE-EI lze nalézt na adrese www.cerge-ei.cz

Student Support Fund a iniciativa správní a dozorčí rady GIVE BACK

Iniciativa správní a dozorčí rady GIVE BACK je spjata se vznikem fondu *Student Support Fund*. Bere si za cíl získávat prostředky na stipendia a fellowshipy nadaných studentů magisterských oborů na CERGE-EI, na tzv. *Alumni Excellence Fellowships*.

V rámci kampaní GIVE BACK se oslovují absolventi CERGE-EI, a právě díky jejich štědrým příspěvkům v rámci kampaně Give Back 2019 a příspěvkům členů obou rad naší nadace se podařilo shromáždit sumu, která pokryla roční stipendia pro dva studenty.

Maksim Smirnov a **Martin Kosík** se tak stali vůbec prvními příjemci nového stipendia, jehož donory jsou absolventi CERGE-EI.

„Kontakt s našimi absolventy nás vždy potěší, jsme hrdí na jejich úspěchy a přejeme jim vše dobré jak v profesním, tak v osobním životě. Částka, kterou jsme vybrali je pro nás jasným signálem, že jim na nás záleží stejně tak, jako nám záleží na nich,“

komentoval výsledek sbírky ředitel CERGE-EI Sergey Slobodyan.



Absolventům ředitel vzkázal, že jejich podpora je pro školu důležitou motivací pro další práci.

„Studium na CERGE-EI navždy ovlivnilo váš život. Nadchlo nás, kolik vás přispělo na to, abyste tutéž příležitost poskytli někomu jinému. Vaše podpora je pro nás známkou důvěry, kterou máte ve svou alma mater. Mohu vám slíbit, že vás nezklameme a budeme pokračovat v tom, co děláme nejlépe – poskytovat špičkové vzdělání a pracovat na excelentním ekonomickém výzkumu,“

uvedl Slobodyan.

**GIVING
TUESDAY**

Po úspěšném 1. ročníku jsme opět ve spolupráci s CERGE-EI (Alumni Office³) v úterý 1. prosince 2020, na které připadl Světový den štědrosti a dobrých skutků – *Giving Tuesday*, vyhlásili 2. ročník kampaně Give Back 2020.

Dárci GIVE BACK 2019⁴ a 2020⁵:

Karel J.	Marek M.	Teodora P.
Dana H.	Vojtěch B.	Vahagn J.
Elizaveta Z.	Viktor T.	Klára K.
Tomáš P.	Petar S.	Hani H.
Tetiana R.	Alexandra T.	Ivana D.
František B.	Ilir M.	Enis H.
Kristina L.	Tomáš M.	Martin J.

Všem absolventům, kteří poslali příspěvky, patří velký dík!

³ Více o Alumni Office na www.cerge-ei.cz/alumni/

⁴ Kampaň GIVE BACK 2019 (1. 1.–29. 2. 2020)

⁵ Kampaň GIVE BACK 2020 (stav k 31. 12. 2020, kampaň trvala do 28. 2. 2021)



Podpora získaná v roce 2020

■ Podpora ekonomického vzdělávání, výuky a výzkumu

ČSOB Pojišťovna (150 000 Kč), Burkhard Dallosch (127 775 Kč)

Finanční dar bude v případě ČSOB Pojišťovny v letošním roce použit na podporu ekonomického vzdělávání a výzkumu na CERGE-EI a dar B. Dallosche bude použit ve spolupráci s CERGE-EI Foundation USA.

■ Kampaň *Give Back* – Student Support Fund

Finanční dary absolventů CERGE-EI

Příspěvky fyzických osob (Karel Janda, 9 000 Kč, Dana Hájková, 5 952 Kč) včetně darů v rámci kampaně *Give Back* a darů od členů správní a dozorčí rady v rámci tzv. *matchingu* (celkem 202 241 Kč) byly určeny na podporu studentů - na *Student Support Fund* určený k podpoře nadaných studentů magisterských oborů na CERGE-EI.

■ Podpora Programu Teaching Fellows

Freedom Philanthropic Trust (dříve Global Philanthropic Trust), ve výši 2 351 212 Kč

3. splátka daru na období 2018–2020

Správní rada se na svém červnovém zasedání rozhodla podpořit následující aktivity/projekty z hospodářského výsledku roku 2020:

- Návštěva Profesora Olivera Harta v Praze – 125 000 Kč
- The Fifth Taxation Theory Conference, Praha – 120 000 Kč
- European Association of Labour Economists Conference (EALE) 2022 – 100 000 Kč

Konferenci EALE, která se, doufejme, bude konat v Praze v roce 2022, plánujeme podpořit ve výši 500 tis. Kč. Podobně jako podpořila konferenci EALE v roce 2006, nadace tak činí postupně, a dovolí-li to finanční situace, každoročně do fondu k tomu zřízenému uloží 100–150 tis. Kč od dárců či z hospodářského výsledku. Z hospodářského výsledku r. 2019 alokovala 100 tis. Fond má tak k 31. 12. 2020 na svém kontě již částku 400 tis. Kč.



- Náklady spojené se studenty na CERGE-EI – 100 000 Kč
- Náklady s akcemi k 30. výročí od založení nadace a CERGE-EI – 70 000 Kč
- Fond organizace - 187 983 Kč

Očekávané dary v roce 2021

Projekt Alumni – Kampaň *Give Back*

Finanční dary absolventů CERGE-EI na podporu nadaným studentům magisterských oborů na CERGE-EI v rámci výzvy správní rady *GIVE BACK 2021*.

Plánovaná podpora v roce 2021

Náklady spojené s podporou studentů magisterských oborů na CERGE-EI

Mgr program Ekonomický výzkum (MA in Economic Research). Jde o intenzivní dvouletý program s pokročilým kurikulem, který má společné předměty se studenty programu PhD v ekonomii. Absolventi mají možnost pokračovat studiem PhD nebo se uplatnit na výzkumné pozici. Velkou výhodou programu je malý počet studentů, který zaručuje individuální přístup. Studenti, kteří jsou zároveň přijati do CERGE-EI PhD programu, mají nárok na měsíční finanční podporu. Studium není zpoplatněno a probíhá v anglickém jazyce.

Magisterský program Aplikovaná ekonomie (MA in Applied Economics) je jednoletý intenzivní studijní program, po jehož úspěšném zakončení získávají absolventi titul Master of Arts (M.A.) in Applied Economics. Stejně jako v případě doktorského studijního programu se i na tento program vztahuje tzv. „absolute charter of Educational Department“ státu New York v USA, který opravňuje CERGE-EI udělovat americký magisterský titul M.A.⁶

Nadace CERGE-EI by tímto chtěla poděkovat všem partnerům a dárcům, bez jejichž štědré podpory by četné úspěchy a výsledky Nadace CERGE-EI dosažené v minulém roce nebyly možné.

⁶ Text přejetý z www.cerge-ei.cz



Otevřená výběrová řízení

Nadace, získá-li dostatek finančních prostředků, vyhlašuje výběrové řízení, kterého se mohou zúčastnit instituce a fyzické osoby odpovídající daným kritériím. Nezávislá hodnotící komise usiluje především o tematickou rozmanitost vyhlášených oblastí.

Prostředky na projekty tvoří výnosy z investovaného nadačního kapitálu, podpora od dárců či z vlastních zdrojů. Procentuální zastoupení jednotlivých složek se mění. Výběrového řízení se mohou zúčastnit pouze instituce z České republiky podle daných kritérií – grantových pravidel nadace.

Tematicky mohou podpořené aktivity obsáhnout libovolnou oblast ekonomického výzkumu a vzdělávání, např. mikro a makroekonomie, Česká republika a EU, finanční a kapitálové trhy, ekonomie trhu práce, sociální politika, veřejné finance, ekonomie práva atd.

V roce 2020 nadace výběrové řízení nevyhlášovala.

Další projekty Nadace

Mezi typické samostatné projekty nadace patří pořádání diskusí u kulatého stolu, panelových diskusí či seminářů na různá ekonomická témata, pořádání výročního setkání české a americké nadace, spolupořádání výročních večerů včetně podpory studentské ceny „*Alumni Award*“ či projekty typu podpory výzkumu studentů a mladých výzkumníků nebo podpora menších studentských projektů.

Loňský rok byl bohužel natolik ovlivněn situací kolem pandemie covid-19, že byla většina nadačních v minulosti podporovaných akcí buď přeložena na neurčito nebo byla zcela zrušena.

Administrativa Nadace

Zajištění vlastního administrativního chodu organizace

Nadace musí získávat i prostředky do vlastního fondu – na vlastní administrativní chod, aby byla schopná dosáhnout vytyčených cílů, a to např. dary určenými výhradně pro administrativní složku nebo i podporou dárců, z jejichž darů je určeno předem smlouvené procento na administrativní výdaje.

Nadace má uvedeny na svých webových stránkách zásady ochrany osobních údajů žadatelů a příjemců – ochrana osobních údajů odpovídá požadavkům Nařízení (EU) 2016/679 (GDPR).

Nahlédnutí „sneak peek“ do podpory Programu Teaching Fellows

Program *Teaching Fellows* byl založen před čtrnácti lety a od té doby neustále rozšiřuje svůj vliv. Od založení se ho zúčastnilo více než 167 000 studentů ve více než 3 000 kurzech ve 180 institucích v 28 zemích⁷ od Balkánu po Černé moře a střední Asii, například v Arménii, Ázerbájdžánu, České republice, Gruzii, Kyrgyzstánu, Maďarsku, Rusku, Slovensku, Ukrajině a Uzbekistánu. Program je cíleně zaměřen na rozšíření výuky moderní ekonomie na univerzitách střední a východní Evropy a zemí bývalého Sovětského svazu.

Kdo jsou Teaching Fellows?

Program podporuje absolventy, kteří se vrátili ze studií na západních univerzitách zpět do našeho regionu, aby zde mohli dlouhodobě pozitivně působit na ekonomickou gramotnost, výuku a informovanost.

Proč je podpora absolventů tak důležitá?

Ekonomické vzdělávání je bohužel stále jednou z nejméně reformovaných oblastí v regionu střední a východní Evropy a v zemích bývalého Sovětského svazu. Mladí lidé jsou tak ochuzeni o kvalitní vzdělání, které by jim pomohlo lépe pochopit problémy, kterému může čelit nebo již čelí jejich společnost. To následně ztěžuje a brání větší otevřenosti, růstu a prosperitě v této části světa.

Teaching Fellows přinášejí závan čerstvého vzduchu do učeben, využívají moderní techniku, a i díky ní studenti snadněji chápou ekonomické procesy. Stavějí tak základ, ze kterého pomalu roste změna.

Pro získání stipendia z programu *Teaching Fellows* je důležité i nadšení pro vzdělávání budoucích generací.

Naše nadace ve spolupráci s CERGE-EI Foundation spolufinancovala v loňském roce následující aktivity:

■ **Career Integration Fellowship**

I v loňském roce Nadace podpořila celkem pět fellowshipů (v jarním a podzimním semestru) tzv. *Career Integration Fellows* z Albánie, Ázerbájdžánu, Bosny and Herzegoviny, Gruzie a Kazachstánu.

Nadací pět podpořených *Career Integration Fellows* odpřednášeli tyto kurzy:

- Industrial Economics
- Corporate Finance
- Law and Economics
- Managerial Economics
- Principles of Economics
- Mathematical Statistics
- Macroeconomics
- Introduction to Economics
- Public Finances
- Budgeting and Public Finances
- Monetary Policy and Public Finances

⁷ Zdroj: www.cerge-ei-foundation.org/teaching-fellows

■ Distance Learning Program

V nově otevřeném Digitálním centru na CERGE-EI byl na jaře spuštěn **pilotní projekt** dálkového bakalářského a magisterského studia – *Distance Learning Program*. Pilotního projektu se během jarního semestru zúčastnily čtyři univerzity z Kosova, Gruzie, Kyrgyzstánu a Ruské federace.

Cílem *Distance Learning Programu* je pomoci podfinancovaným a izolovanějším univerzitám, aby mohly zaplnit mezery ve svých osnovách. Po úspěchu pilotního jarního semestru se program rozšířil jak v počtu vyučovaných kurzů, tak v zúčastněných univerzitách. Zatímco z krátkodobého hlediska program umožňuje zúčastněným univerzitám rozšířit nabídku kurzů, dlouhodobějším cílem je budování místních kapacit. Záměrem je, aby zúčastněné instituce mohly být schopny tyto kurzy realizovat bez vnější podpory.

Seznam kurzů a univerzit během pilotního jarního semestru:

- Health Economics
- Energy Economics
- Experimental Economics
- Environmentals Economics



Seznam kurzů a univerzit během podzimního semestr 2020:

- Energy Economics
- Innovation Economics
- International Trade
- Labor Economics
- Transition Economics



A nesmíme zapomenout zmínit ani pravidelný letní kurz **August Teaching Fellows Course**, který je určen pouze pro nové příjemce programu. Nabídl (bohužel opět pouze online) účastníkům workshopy a skupinové diskuse o moderní výuce ekonomie, aby mohli dlouhodobě pozitivně působit na ekonomickou gramotnost, výuku a informovanost ve svých zemích.

CÍLE NADACE CERGE-EI V ROCE 2021

Nadace bude pokračovat ve spolupráci a koordinaci aktivit s CERGE-EI a CERGE-EI Foundation USA ve snaze získat co největší objem finančních prostředků. **Strategie v roce 2021** naváže na činnosti, které byly započaty v minulých letech, a to konkrétně:

- oslovení dárců v České republice,
- oslovení dalších dárců ve střední a východní Evropě,
- oslovení absolventů CERGE-EI,
- předložení návrhů projektů těm organizacím, které přislíbily podporu v minulosti,
- rozšíření aktivit v získávání finančních prostředků ze zemí EU,
- identifikování a uskutečňování projektů Evropské unie
- uskutečňování takových programů a aktivit, které lépe zviditelní Nadaci a společné pracoviště CERGE-EI.

Nadace bude i v letošním roce pokračovat v zabezpečení vlastní finanční budoucnosti.





ZPRÁVA NEZÁVISLÉHO AUDITORA

určena zakladatelům organizace Nadace CERGE-EI

Zpráva o ověření účetní závěrky

Výrok auditora

Provedli jsme audit přiložené účetní závěrky organizace Nadace CERGE - EI (dále také „Organizace“) sestavené na základě českých účetních předpisů, která se skládá z rozvahy k 31.12.2020, výkazu zisku a ztráty za rok končící 31.12.2020 a přílohy této účetní závěrky, která obsahuje popis použitých podstatných účetních metod a další vysvětlující informace. Údaje o Organizaci jsou uvedeny v bodě 1. přílohy této účetní závěrky.

Podle našeho názoru účetní závěrka **podává věrný a poctivý obraz aktiv a pasiv organizace Nadace CERGE - EI k 31.12.2020 a nákladů a výnosů a výsledku jejího hospodaření za rok končící 31.12.2020** v souladu s českými účetními předpisy.

Základ pro výrok

Audit jsme provedli v souladu se zákonem o auditorech, nařízením Evropského parlamentu a Rady (EU) č. 537/2014 a standardy Komory auditorů České republiky pro audit, kterými jsou mezinárodní standardy pro audit (ISA), případně doplněné a upravené souvisejícími aplikačními doložkami. Naše odpovědnost stanovená těmito předpisy je podrobněji popsána v oddílu Odpovědnost auditora za audit účetní závěrky. V souladu se zákonem o auditorech a Etickým kodexem přijatým Komorou auditorů České republiky jsme na Organizaci nezávislí a splnili jsme i další etické povinnosti vyplývající z uvedených předpisů. Domníváme se, že důkazní informace, které jsme shromáždili, poskytují dostatečný a vhodný základ pro vyjádření našeho výroku.

Ostatní informace uvedené ve výroční zprávě

Ostatními informacemi jsou v souladu s § 2 písm. b) zákona o auditorech informace uvedené ve výroční zprávě mimo účetní závěrku a naši zprávu auditora. Za ostatní informace odpovídá správní rada Organizace.

Náš výrok k účetní závěrce se k ostatním informacím nevztahuje. Přesto je však součástí našich povinností souvisejících s ověřením účetní závěrky seznámit se s ostatními informacemi a posoudit, zda ostatní informace nejsou ve významném (materiálním) nesouladu s účetní závěrkou či s našimi znalostmi o účetní jednotce získanými během ověřování účetní závěrky nebo zda se jinak tyto informace nejeví jako významně (materiálně) nesprávné. Také posuzujeme, zda ostatní informace byly ve všech významných (materiálních) ohledech vypracovány v souladu s příslušnými právními předpisy. Tímto posouzením se rozumí, zda ostatní informace splňují požadavky právních předpisů na formální náležitosti a postup vypracování ostatních informací v kontextu významnosti (materiality), tedy zda případné nedodržení uvedených požadavků by bylo způsobitelné ovlivnit úsudek činěný na základě ostatních informací.

Na základě provedených postupů, do míry, již dokážeme posoudit, uvádíme, že

- ostatní informace, které popisují skutečnosti, jež jsou též předmětem zobrazení v účetní závěrce, jsou ve všech významných (materiálních) ohledech v souladu s účetní závěrkou a
- ostatní informace byly vypracovány v souladu s právními předpisy.

Dále jsme povinni uvést, zda na základě poznatků a povědomí o Organizaci, k nimž jsme dospěli při provádění auditu, ostatní informace neobsahují významné (materiální) věcné nesprávnosti. **V rámci uvedených postupů jsme v obdržených ostatních informacích žádné významné (materiální) věcné nesprávnosti nezjistili.**

Odpovědnost správní rady a dozorčí rady Organizace za účetní závěrku

Správní rada Organizace odpovídá za sestavení účetní závěrky podávající věrný a poctivý obraz v souladu s českými účetními předpisy, a za takový vnitřní kontrolní systém, který považuje za nezbytný pro sestavení účetní závěrky tak, aby neobsahovala významné (materiální) nesprávnosti způsobené podvodem nebo chybou.



22HLAV
audit&consult

MSI Global Alliance
Independent Member Firm

Při sestavování účetní závěrky je správní rada Organizace povinna posoudit, zda je Organizace schopna nepřetržitě trvat, a pokud je to relevantní, popsat v příloze účetní závěrky záležitosti týkající se jejího nepřetržitého trvání a použití předpokladu nepřetržitého trvání při sestavení účetní závěrky, s výjimkou případů, kdy správní rada plánuje zrušení Organizace nebo ukončení její činnosti, respektive kdy nemá jinou reálnou možnost než tak učinit.

Za dohled nad procesem účetního výkaznictví v Organizaci odpovídá dozorčí rada.

Odpovědnost auditora za audit účetní závěrky

Naším cílem je získat přiměřenou jistotu, že účetní závěrka jako celek neobsahuje významnou (materiální) nesprávnost způsobenou podvodem nebo chybou a vydat zprávu auditora obsahující náš výrok. Přiměřená míra jistoty je velká míra jistoty, nicméně není zárukou, že audit provedený v souladu s výše uvedenými předpisy ve všech případech v účetní závěrečné odhalí případnou existující významnou (materiální) nesprávnost. Nesprávnosti mohou vzniknout v důsledku podvodů nebo chyb a považují se za významné (materiální), pokud lze reálně předpokládat, že by jednotlivě nebo v souhrnu mohly ovlivnit ekonomická rozhodnutí, která uživatelé účetní závěrky na jejím základě přijmou.

Při provádění auditu v souladu s výše uvedenými předpisy je naší povinností uplatňovat během celého auditu odborný úsudek a zachovávat profesní skepticismus. Dále je naší povinností:

- Identifikovat a vyhodnotit rizika významné (materiální) nesprávnosti účetní závěrky způsobené podvodem nebo chybou, navrhnout a provést auditorské postupy reagující na tato rizika a získat dostatečné a vhodné důkazní informace, abychom na jejich základě mohli vyjádřit výrok. Riziko, že neodhalíme významnou (materiální) nesprávnost, k níž došlo v důsledku podvodu, je větší než riziko neodhalení významné (materiální) nesprávnosti způsobené chybou, protože součástí podvodu mohou být tajné dohody (koluze), falšování, úmyslná opomenutí, nepravdivá prohlášení nebo obcházení vnitřních kontrol správní radou.
- Seznámit se s vnitřním kontrolním systémem Organizace relevantním pro audit v takovém rozsahu, abychom mohli navrhnout auditorské postupy vhodné s ohledem na dané okolnosti, nikoli abychom mohli vyjádřit názor na účinnost jejího vnitřního kontrolního systému.
- Posoudit vhodnost použitých účetních pravidel, přiměřenost provedených účetních odhadů a informace, které v této souvislosti správní rada Organizace uvedla v příloze účetní závěrky.
- Posoudit vhodnost použití předpokladu nepřetržitého trvání při sestavení účetní závěrky správní radou a to, zda s ohledem na shromážděné důkazní informace existuje významná (materiální) nejistota vyplývající z událostí nebo podmínek, které mohou významně zpochybnit schopnost Organizace nepřetržitě trvat. Jestliže dojdeme k závěru, že taková významná (materiální) nejistota existuje, je naší povinností upozornit v naší zprávě na informace uvedené v této souvislosti v příloze účetní závěrky, a pokud tyto informace nejsou dostatečné, vyjádřit modifikovaný výrok. Naše závěry týkající se schopnosti Organizace nepřetržitě trvat vycházejí z důkazních informací, které jsme získali do data naší zprávy. Nicméně budoucí události nebo podmínky mohou vést k tomu, že Organizace ztratí schopnost nepřetržitě trvat.
- Vyhodnotit celkovou prezentaci, členění a obsah účetní závěrky, včetně přílohy, a dále to, zda účetní závěrka zobrazuje podkladové transakce a události způsobem, který vede k věrnému zobrazení.

Naší povinností je informovat správní radu a dozorčí radu mimo jiné o plánovaném rozsahu a načasování auditu a o významných zjištěních, která jsme v jeho průběhu učinili, včetně zjištěných významných nedostatků ve vnitřním kontrolním systému.

22HLAV s.r.o.

člen mezinárodní asociace nezávislých profesionálních firem
MSI Global Alliance, Legal & Accounting Firms
Všebořická 82/2, 400 01 Ústí nad Labem
evidenční č. KAČR 277

V Praze, dne 19. dubna 2021



Ing.
**Kamila
Neradová**
Ing. Kamila Neradová
evidenční č. KAČR 2091

Digitally signed by Ing. Kamila Neradová,
DN: c=CZ,
OU=22HLAV s.r.o., OU=9, CN=Ing. Kamila Neradová, SN=Neradová, G=Kamila,
SERIALNUMBER=P124597
Reason: I am the author of this document
Location: your signing location here
Date: 2021.04.19 08:33:03
Fossil Reader Version: 9.7.1

22HLAV s.r.o., IČ 64052907, Spisová značka C 10016 vedená u KS v UL, evidenční č. KAČR 277, osvědčení KDPČR
sídlo: Všebořická 82/2, 40001 Ústí nad Labem, pobočka: Doudlebská 1699/5, 14000 Praha 4
Tel.: +420 474745134, +420 230 234 554, E-mail: info@22hlav.cz, Web: <http://www.22hlav.cz>

VÝKAZY – ROZVAHA, VÝKAZ ZISKU A ZTRÁT

ROZVAHA

AKTIVA

(v celých tisících Kč)

Název položky	Číslo řádku	Stav ke dni 01.01.2020	Stav ke dni 31.12.2020
A. Dlouhodobý majetek celkem	1	37 297	36 036
I. Dlouhodobý nehmotný majetek celkem	2	0	0
1. Nehmotné výsledky výzkumu a vývoje	3	0	0
2. Software	4	0	0
3. Ocenitelná práva	5	0	0
4. Drobný dlouhodobý nehmotný majetek	6	0	0
5. Ostatní dlouhodobý nehmotný majetek	7	0	0
6. Nedokončený dlouhodobý nehmotný majetek	8	0	0
7. Poskytnuté zálohy na dlouhodobý nehmotný majetek	9	0	0
II. Dlouhodobý hmotný majetek celkem	10	0	0
1. Pozemky	11	0	0
2. Umělecká díla, předměty a sbírky	12	0	0
3. Stavby	13	0	0
4. Hmotné movité věci a jejich soubory	14	0	0
5. Pěstitelské celky trvalých porostů	15	0	0
6. Dospělá zvířata a jejich skupiny	16	0	0
7. Drobný dlouhodobý hmotný majetek	17	0	0
8. Ostatní dlouhodobý hmotný majetek	18	0	0
9. Nedokončený dlouhodobý hmotný majetek	19	0	0
10. Poskytnuté zálohy na dlouhodobý hmotný majetek	20	0	0
III. Dlouhodobý finanční majetek celkem	21	37 297	36 036
1. Podíly – ovládaná nebo ovládající osoba	22	0	0
2. Podíly – podstatný vliv	23	0	0
3. Dluhové cenné papíry držené do splatnosti	24	25 559	26 556
4. Zápůjčky organizačním složkám	25	0	0
5. Ostatní dlouhodobé zápůjčky	26	0	0
6. Ostatní dlouhodobý finanční majetek	27	11 738	9 480
IV. Oprávky k dlouhodobému majetku celkem	28	0	0
1. Oprávky k nehmotným výsledkům výzkumu a vývoje	29	0	0
2. Oprávky k softwaru	30	0	0
3. Oprávky k ocenitelným právům	31	0	0
4. Oprávky k drobnému dlouhodobému nehmotnému majetku	32	0	0
5. Oprávky k ostatnímu dlouhodobému nehmotnému majetku	33	0	0
6. Oprávky ke stavbám	34	0	0
7. Oprávky k samost. hm. movitým věcem a soub. hm. movit. věcí	35	0	0
8. Oprávky k pěstitelským celkům trvalých porostů	36	0	0
9. Oprávky k základnímu stádu a tažným zvířatům	37	0	0
10. Oprávky k drobnému dlouhodobému hmot. majetku	38	0	0
11. Oprávky k ostatnímu dlouhodobému hmot. majetku	39	0	0

Název položky		Číslo řádku	Stav ke dni 01.01.2020	Stav ke dni 31.12.2020
B.	Krátkodobý majetek celkem	40	4 199	5 861
I.	Zásoby celkem	41	0	0
	1. Materiál na skladě	42	0	0
	2. Materiál na cestě	43	0	0
	3. Nedokončená výroba	44	0	0
	4. Polotovary vlastní výroby	45	0	0
	5. Výrobky	46	0	0
	6. Mladá a ostatní zvířata a jejich skupiny	47	0	0
	7. Zboží na skladě a v prodejnách	48	0	0
	8. Zboží na cestě	49	0	0
	9. Poskytnuté zálohy na zásoby	50	0	0
II.	Pohledávky celkem	51	0	0
	1. Odběratelé	52	0	0
	2. Směnky k inkasu	53	0	0
	3. Pohledávky za eskontované cenné papíry	54	0	0
	4. Poskytnuté provozní zálohy	55	0	0
	5. Ostatní pohledávky	56	0	0
	6. Pohledávky za zaměstnanci	57	0	0
	7. Pohledávky za institucemi soc. zabezp. a veř. zdrav. pojištění	58	0	0
	8. Daň z příjmů	59	0	0
	9. Ostatní přímé daně	60	0	0
	10. Daň z přidané hodnoty	61	0	0
	11. Ostatní daně a poplatky	62	0	0
	12. Nároky na dotace a ostatní zúčtování se státním rozpočtem	63	0	0
	13. Nároky na dotace a ostatní zúčtování s rozpočtem orgánů územních samosprávných celků	64	0	0
	14. Pohledávky za společníky sdruženými ve společnosti	65	0	0
	15. Pohledávky z pevných termínovaných operací a opcí	66	0	0
	16. Pohledávky z vydaných dluhopisů	67	0	0
	17. Jiné pohledávky	68	0	0
	18. Dohadné účty aktivní	69	0	0
	19. Opravná položka k pohledávkám	70	0	0
III.	Krátkodobý finanční majetek celkem	71	4 160	5 855
	1. Peněžní prostředky v pokladně	72	3	1
	2. Ceniny	73	0	0
	3. Peněžní prostředky na účtech	74	4 157	5 854
	4. Majetkové cenné papíry k obchodování	75	0	0
	5. Dluhové cenné papíry k obchodování	76	0	0
	6. Ostatní cenné papíry	77	0	0
	8. Peníze na cestě	78	0	0
IV.	Jiná aktiva celkem	79	39	6
	1. Náklady příštích období	80	9	6
	2. Příjmy příštích období	81	30	0
	AKTIVA CELKEM	82	41 496	41 897

ROZVAHA

PASIVA

(v celých tisících Kč)

Název položky	Číslo řádku	Stav ke dni 01.01.2020	Stav ke dni 31.12.2020
A. Vlastní zdroje celkem	83	41 312	41 798
I. Jmění celkem	84	40 609	40 838
1. Vlastní jmění	85	38 584	38 584
2. Fondy	86	1 130	1 575
3. Oceňovací rozdíly z přecenění finančního majetku a závazků	87	895	679
II. Výsledek hospodaření celkem	88	703	960
1. Účet výsledku hospodaření	89	703	960
2. Výsledek hospodaření ve schvalovacím řízení	90	x	x
3. Nerozdělený zisk, neuhrazená ztráta minulých let	91	0	0
B. Cizí zdroje celkem	92	184	99
I. Rezervy celkem	93	0	0
1. Rezervy	94	0	0
II. Dlouhodobé závazky celkem	95	0	0
1. Dlouhodobé úvěry	96	0	0
2. Vydané dluhopisy	97	0	0
3. Závazky z pronájmu	98	0	0
4. Přijaté dlouhodobé zálohy	99	0	0
5. Dlouhodobé směnky k úhradě	100	0	0
6. Dohadné účty pasivní	101	0	0
7. Ostatní dlouhodobé závazky	102	0	0
III. Krátkodobé závazky celkem	103	42	42
1. Dodavatelé	104	9	9
2. Směnky k úhradě	105	0	0
3. Přijaté zálohy	106	0	0
4. Ostatní závazky	107	0	0
5. Zaměstnanci	108	19	19
6. Ostatní závazky vůči zaměstnancům	109	0	0
7. Závazky k institucím sociálního zabezpečení a veřejného zdravotního pojištění	110	11	11
8. Daň z příjmu	111	0	0
9. Ostatní přímé daně	112	3	3
10. Daň z přidané hodnoty	113	0	0
11. Ostatní daně a poplatky	114	0	0
12. Závazky ze vztahu ke státnímu rozpočtu	115	0	0
13. Závazky ze vztahu k rozpočtu orgánů územních samosprávných celků	116	0	0
14. Závazky z upsaných nesplacených cenných papírů a podílů	117	0	0
15. Závazky ke společníkům sdruženým ve společnosti	118	0	0
16. Závazky z pevných termínovaných operací a opcí	119	0	0
17. Jiné závazky	120	0	0
18. Krátkodobé úvěry	121	0	0
19. Eskontní úvěry	122	0	0
20. Vydané krátkodobé dluhopisy	123	0	0
21. Vlastní dluhopisy	124	0	0
22. Dohadné účty pasivní	125	0	0
23. Ostatní krátkodobé finanční výpomoci	126	0	0
IV. Jiná pasiva celkem	127	142	57
1. Výdaje příštích období	128	142	57
2. Výnosy příštích období	129	0	0
PASIVA CELKEM	130	41 496	41 897

VÝKAZ ZISKU A ZTRÁTY

ke dni 31. 12. 2020 (v celých tisících Kč)

Název položky	Číslo řádku	Hlavní činnost	Hospodářská činnost	Celkem
A. NÁKLADY	1	x	x	x
I. Spotřebované nákupy a nakupované služby	2	111	0	111
1. Spotřeba materiálu, energie a ost. neskladových dodávek	3	6	0	6
2. Prodané zboží	4	0	0	0
3. Opravy a udržování	5	0	0	0
4. Náklady na cestovné	6	0	0	0
5. Náklady na reprezentaci	7	0	0	0
6. Ostatní služby	8	105	0	105
II. Změny stavu zásob vlastní činnosti a aktivace	9	0	0	0
7. Změna stavu zásob vlastní činnosti	10	0	0	0
8. Aktivace materiálu, zboží a vnitroorganizačních služeb	11	0	0	0
9. Aktivace dlouhodobého majetku	12	0	0	0
III. Osobní náklady	13	394	0	394
10. Mzdové náklady	14	294	0	294
11. Zákonné sociální pojištění	15	99	0	99
12. Ostatní sociální pojištění	16	1	0	1
13. Zákonné sociální náklady	17	0	0	0
14. Ostatní sociální náklady	18	0	0	0
IV. Daně a poplatky	19	0	0	0
15. Daně a poplatky	20	0	0	0
V. Ostatní náklady	21	71	0	71
16. Smluvní pokuty, úroky z prodlení, ostatní pokuty a penále	22	0	0	0
17. Odpis nedobytné pohledávky	23	0	0	0
18. Nákladové úroky	24	0	0	0
19. Kursové ztráty	25	0	0	0
20. Dary	26	0	0	0
21. Manka a škody	27	0	0	0
22. Jiné ostatní náklady	28	71	0	71
VI. Odpisy, prodaný majetek, tvorba a použití rezerv a opravných položek	29	2 950	0	2 950
23. Odpisy dlouhodobého majetku	30	0	0	0
24. Prodaný dlouhodobý majetek	31	0	0	0
25. Prodané cenné papíry a podíly	32	2 950	0	2 950
26. Prodaný materiál	33	0	0	0
27. Tvorba a použití rezerv a opravných položek	34	0	0	0
VII. Poskytnuté příspěvky	35	0	0	0
28. Poskytnuté členské příspěvky a příspěvky zúčtované mezi organizačními složkami	36	0	0	0
VIII. Daň z příjmů	37	0	0	0
29. Daň z příjmů	38	0	0	0
NÁKLADY CELKEM	39	3 526	0	3 526

ke dni 31. 12. 2020 (v celých tisících Kč)

Název položky	Číslo řádku	Hlavní činnost	Hospodářská činnost	Celkem
B. VÝNOSY	40	x	x	x
I. Provozní dotace	41	0	0	0
1. Provozní dotace	42	0	0	0
II. Přijaté příspěvky	43	0	0	0
2. Přijaté příspěvky zúčtované mezi organizačními složkami	44	0	0	0
3. Přijaté příspěvky (dary)	45	0	0	0
4. Přijaté členské příspěvky	46	0	0	0
III. Tržby za vlastní výkony a zboží	47	0	0	0
IV. Ostatní výnosy	48	10	0	10
5. Smluvní pokuty, úroky z prodlení, ost. pokuty a penále	49	0	0	0
6. Platby za odepsané pohledávky	50	0	0	0
7. Výnosové úroky	51	7	0	7
8. Kurzové zisky	52	0	0	0
9. Zúčtování fondů	53	3	0	3
10. Jiné ostatní výnosy	54	0	0	0
V. Tržby z prodeje majetku	55	4 476	0	4 476
11. Tržby z prodeje dlouhodobého nehmotného a hmotného majetku	56	0	0	0
12. Tržby z prodeje cenných papírů a podílů	57	3 402	0	3 402
13. Tržby z prodeje materiálu	58	0	0	0
14. Výnosy z krátkodobého finančního majetku	59	0	0	0
15. Výnosy z dlouhodobého finančního majetku	60	1 074	0	1 074
VÝNOSY CELKEM	61	4 486	0	4 486
C. Výsledek hospodaření před zdaněním	62	960	0	960
D. Výsledek hospodaření po zdanění	63	960	0	960

PŘÍLOHA V ÚČETNÍ ZÁVĚRCE

Název účetní jednotky: Nadace CERGE-EI
Právní forma: nadace
Sídlo: Praha 1, Politických vězňů 7, PSČ 110 00
Datum zápisu: 2. února 1999 u Městského soudu v Praze, oddíl N, vložka 119
Identifikační číslo: 452 46 122
Účetní období: 1. 1. 2020 – 31. 12. 2020
Rozvahový den: 31. 12. 2020
Datum sestavení závěrky: 19. 3. 2021

1. Všeobecné údaje o účetní jednotce k 31. 12. 2020

Účel nadace: Účelem nadace je všestranná podpora a rozvoj ekonomického vzdělávání, výuky a výzkumu

Statutární orgány:

Správní rada:

David Vávra (*předseda*)
Michal Kejak (*místopředseda*)
Dávid Hajmán
Hana Krejčí
Karel Janeček
Olga Lamačková
Marek Mora
Jiří Střelický

Dozorčí rada:

Markus Heinrich Hermann
Martin Kálovec
Krešimir Žigic

Zakladatelé:

Helena Bambasová
Josef Zieleniec

Výše zapsaného nadačního kapitálu: 38 584 250 Kč

Nadační jistina:

Cenné papíry spravované RSJ a.s., Na Florenci 2116/15, 110 00 Praha 1 – Florenc, IČ: 008 84 855 podle smlouvy o obhospodařování portfolia ze dne 23. 6. 2011 ve výši 4 602 000 Kč

<i>Státní dluhopisy:</i>	<i>Počet ks</i>	<i>Nominální hodnota (v Kč)</i>	
CZ0001004600	300 000	300 000	
<i>Fondy:</i>	<i>Počet ks</i>	<i>Tržní hodnota (v Kč)</i>	<i>Oceňovací rozdíl (v Kč)</i>
Komerční banka (CZ0008019106)	700	459 900	-236 969
Philip Morris ČR (CS0008418869)	74	1 107 040	156 090
O2 Czech Republic (CZ0009093209)	3100	778 100	54 369
ČEZ (CZ0005112300)	1680	865 200	-51 729
Vienna Insurance Group AG (AT0000908504)	820	443 620	-161 081

Peněžní prostředky ve výši 9 745 Kč na č.ú. 106285438/0300 u ČSOB, a.s.;

Cenné papíry zakoupené na základě Smlouvy o úpisu Dluhopisu RSJ Development I uzavřená mezi emitentem RSJ Investment SICAV a.s., jednající na účet podfondu RSJ Development podfond, se sídlem na Florenci 2116/15, 110 00 Praha , IČ 24704415 ze dne 23. 2. 2018 ve výši 15 500 00 Kč

Podnikové dluhopisy:	Počet ks	Nominální hodnota (v Kč)
RSJ Development I	155	15 500 000

Cenné papíry spravované Českou spořitelnou a.s., IČ 26506980 se sídlem Olbrachtova 1929/62, Praha 4 podle Komisionářské smlouvy o obstarání koupě a prodeje cenných papírů ze dne 3. 1. 2005 a jejími dodatky ve výši 15 771 000 Kč

Státní dluhopisy:	Počet ks	Nominální hodnota (v Kč)
CZ0001004469	120	1 200 000
CZ0001004105	170	1 700 000
CZ0001004253	104	1 040 000
CZ0001003123	522	5 220 000
CZ0001005870	100	1 000 000

Fondy:	Počet ks	Tržní hodnota (v Kč)	Oceňovací rozdíl (v Kč)
Globalní akciový FF (CZ0008474541)	1 630 468	2 212 708	509 785
LIKVIDITNI FOND (CZ0008473188)	155 252	160 018	1 630
STOCK SMALL CAPS (CZ0008474541)	45 194	73 237	21 337
NEMOVITOSTNI REICO DPM C (CZ0008475373)	2 992 901	3 457 998	463 301

Peněžní prostředky ve výši 1 269 505 Kč na č.ú. 1625512/0800 u ČS, a.s. a **peněžní prostředky** ve výši 5 518 Kč na č.ú. 5052782/0800 u ČS, a.s.

Peněžní prostředky ve výši 2 735 100 Kč na č.ú. 550045-1011461923/8120 u Privatbanky, a.s.

Peněžní prostředky ve výši 11 250 Kč na č.ú. 5282422/0800 u ČS, a.s.

Tržní hodnota nadační jistiny zapsané do nadačního rejstříku k 31. 12. 2020 činí 40 418 012 Kč, byla tedy o 1 833 762 Kč vyšší než zapsaná hodnota nadační jistiny.

2. Použité účetní metody

Účetní jednotka postupovala podle vyhlášky č. 504/2002 Sb. a účetních standardů platných pro účetní jednotky, u kterých hlavním předmětem činnosti není podnikání s tím, že:

- v průběhu účetního období byl používán denní kurz ČNB,
- aktiva a pasiva v cizí měně byly k rozvahovému dni přepočteny kurzem ČNB k tomuto dni,
- opravné položky nebyly vytvářeny.

3. Doplnující skutečnosti k údajům rozvahy a výkazu zisku a ztráty

- účetní jednotka vlastní cenné papíry a peněžní prostředky (viz výše),
- náklady a výnosy spojené s prodeji a nákupy cenných papírů jsou vedeny na účtech 553, resp. 653, prodej a nákup cenných papírů je prováděn na základě smluv (viz výše),

- (mikro) účetní jednotka dle úpravy v zákoně o účetnictví §27 odst. 7 neocceňuje reálnou hodnotou majetkové cenné papíry, ocenění se vyčísluje jen v této příloze (viz výše),
- účetní jednotka nemá splatné závazky pojistného na sociální zabezpečení a příspěvku na státní politiku zaměstnanosti, nemá splatné závazky veřejného zdravotního pojištění ani evidované nedoplatky u správce daně,
- finanční a jiné závazky, které by nebyly obsaženy v rozvaze, se nevyskytují
- členové správní rady a dozorčí rady nejsou za svou činnost odměňováni,
- se členy statutárních orgánů nebyly uzavřeny žádné obchodní smlouvy ani jim nebyly poskytnuty záruky či jiná plnění,

4. Dárci a podpořené projekty Nadace CERGE-EI

Dárci:

Fyzické osoby	344 968 Kč
Právnícké osoby	
ČSOB Pojišťovna	150 000 Kč
Freedom Philanthropic Trust	2 351 212 Kč

Poskytnuté nadační příspěvky:

Univerzita Karlova CERGE (celkem 2 příspěvky)	220 000 Kč
Národohospodářský ústav AV ČR (celkem 1 příspěvek)	406 200 Kč
CERGE-EI Foundation, USA (celkem 2 příspěvky)	2 474 000 Kč

Nadační příspěvky jsou popsány ve výroční zprávě.

5. Výběrové řízení r. 2020

Nadace v roce 2020 nevyhlašovala samostatné výběrové řízení.

6. Náklady související se správou

Správní náklady roku 2020 činily 576 676 Kč.

Spotřebované nákupy	6 054 Kč
Služby celkem	104 669 Kč
Osobní náklady	394 607 Kč
Ostatní náklady celkem	71 346 Kč

7. Zaměstnanci a osobní náklady

Nadace CERGE-EI má jednoho zaměstnance. Mzdové náklady činily: 294 000 Kč, ostatní sociální náklady: 99 372 Kč, zákonné pojištění odpovědnosti zaměstnavatele 1 235 Kč.

8. Další skutečnosti

- a) V období od rozvahového dne ke dni sestavení této účetní závěrky nedošlo k žádným významným skutečnostem.
- b) Nadace CERGE-EI má zaregistrovány 2 ochranné známky grafického loga s názvem CERGE-EI. Prvnímu návrhu na zaregistrování značky bylo vyhověno 5. 12. 2007, zápis byl obnoven s účinností od 18. 10. 2017. V případě druhého návrhu na zaregistrování značky bylo vyhověno 1. 8. 2012.
- Ochranná známka byla poskytnuta dalším subjektům na základě licenčních smluv, a to konkrétně Karlově Univerzitě v Praze CERGE a Národohospodářskému ústavu AV ČR, v případě 2. registrace i CERGE-EI Foundation USA a CERGE-EI US.
- c) Zásady ochrany osobních údajů žadatelů a příjemců odpovídají požadavkům Nařízení (EU) 2016/679 (GDPR).
- d) Odměna přijatá auditorem za povinný audit roční účetní závěrky roku 2020 a celkové odměně přijaté auditorem za jiné ověřovací služby, za daňové poradenství a jiné neauditorské služby činí 25 000 Kč bez DPH.

9. Výsledek hospodaření, daň z příjmů

- a) Výsledek hospodaření (zisk) za účetní období za rok 2019 ve výši +702 983 Kč byl rozdělen následujícím způsobem: 515 000 Kč na účet 911 (dary/fondy) a 187 983 Kč na 911 (fond organizace).
- b) Výsledek hospodaření před zdaněním za účetní období 2020 byl ve výši 960 164 Kč. Daň z příjmů právnických osob za zdaňovací období 1. 1. 2020 až 31. 12. 2020 činila 0 Kč. Daň z příjmů z výnosů z úroků na bankovním účtu činila 117 Kč.

Výsledek hospodaření před zdaněním	960 164 Kč
Účetní výnosy	4 487 208 Kč
Účetní náklady	3 527 161 Kč
Výsledek hospodaření	960 047 Kč
Výnosy které nejsou předmětem daně (§18a odst. 1)	30 Kč
Daňově neuznatelné náklady z celkových nákladů	6 054 Kč
Výnosy osvobozené (§19, §19b)	4 483 083 Kč
Výnosy, které již byly zdaněny (§25/4/a)	617 Kč
Výnosy související s daňově neuznatelnými náklady (§25/4/e)	3 478 Kč
Daňově neuznatelné náklady (náklady na příjmy podle §18 a odst. 1)	502 036 Kč
Daňově neuznatelné náklady (náklady na příjmy podle § 19 a §19b)	3 025 125 Kč
Základ daně	0 Kč



KONTAKTY

Adresa: **Nadace CERGE-EI**
Politických vězňů 7
110 00 Praha 1

Tel.: +420 224 005 143
Fax: +420 224 005 333
E-mail: nadace@cerge-ei.cz
www: www.nadacecerge-ei.cz

Korespondenční adresa:
Nadace CERGE-EI
P.O. Box 882
Politických vězňů 7
111 21 Praha 1