

Entomologické oddělení Národního muzea v Praze

Entomologické oddělení Národního muzea (NM) v Praze vzniklo v r. 1920 z iniciativy Jana Obenbergera (viz také článek na str. CVII–CVIII tohoto čísla *Živy*), tehdejšího vedoucího zoologického oddělení, a to nejprve jako entomologické pracoviště a v r. 1952 jako samostatné oddělení. Od r. 1961 sídlilo na zámku v pražských Kunraticích a právě nyní, kdy píše tyto řádky (srpen 2014), se celé oddělení stěhuje do areálu Přírodovědeckého muzea (součást NM) v Praze – Horních Počernicích.

Historie našich entomologických sbírek je nicméně mnohem delší, nejstarší pocházejí již z první poloviny 19. stol. (např. od E. Lokaye staršího). Systematicky se budují z darů, nákupů od mnoha často amatérských, ale specializovaných entomologů (jen namátkou jmenujme např. sbírky tesaříků L. Heyrovského, listorhých brouků V. Balthasara, blanokřídlých V. Zavadila nebo O. Šustery, dvoukřídlých A. Vimmera, chrostíků aj. skupin F. Klapálka atd., blíže článek na str. CVIII–CX) a cestovatelů (např. J. V. Helfera, E. Holuba či J. Bauma), a vlastních sběrů pracovníků oddělení (v minulosti např. z Balkánu, Turecka nebo Íránu, v současnosti z nejrůznějších částí světa).

Entomologické oddělení uchovává nejrozsáhlejší sbírky hmyzu na území České republiky, čítající v současnosti více než 7 milionů exemplářů, včetně několika desítek tisíc typových jedinců (exempláře, podle nichž byl popsán druh nebo poddruh). Převažují hlavně brouci a motýli, kteří se těší největšímu zájmu sběratelů, ale v posledních několika dekádách se pozornost pracovníků oddělení zaměřuje i na ostatní skupiny hmyzu. V současnosti působí v entomologickém oddělení 8 kurátorů starších se o „referáty“ – tedy sbírky jednotlivých skupin hmyzu. Jsou to blanokřídlí, brouci, dvoukřídlí, motýli, rovnokřídlí, stejnokřídlí a tzv. malé řády (zahrnující chrostíky, pošvatky, jepice, síťokřídlé,

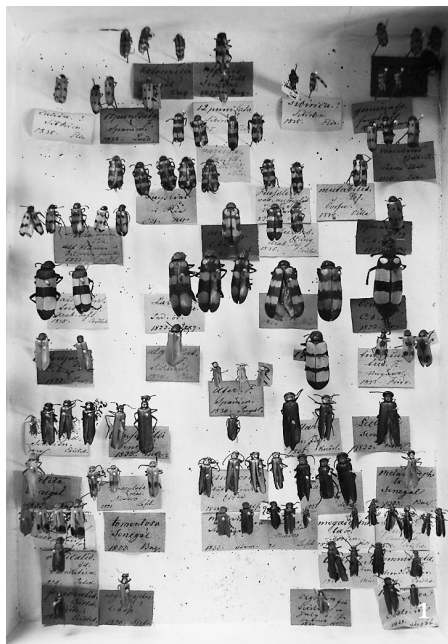
vážky, všenky nebo třásněnky). Vzhledem k tomu, že dlouhodobé vystavování entomologickému materiálu škodí, je naprostá většina sbírek laické veřejnosti nepřístupná a slouží prakticky výhradně jako studijní materiál pro české i zahraniční, amatérské i profesionální badatele. Každoročně za tímto účelem navštíví entomologické oddělení kolem 250 vědců.

Výzkumná činnost oddělení tedy vychází především ze zpracovávání sbírkového materiálu. Nejvíce je zastoupena taxonomie, srovnávací morfologie a zoogeografie. Díky spolupráci s univerzitami a zahraničními laboratořemi jsou tradiční morfologické metody studia hmyzu doplňovány v posledních letech též o studie molekulární. Ve spolupráci s Agenturou ochrany přírody a krajiny ČR se pracovníci oddělení podílejí též na inventarizačních průzkumech vybraných skupin hmyzu v chráněných územích ČR. Dlouhou tradici má rovněž výzkum entomofauny na území ovlivněném těžbou hnědého uhlí v oblasti Chebské a Sokolovské pánve.

Většina bývalých i současných pracovníků je aktivní v České společnosti entomologické a formou přednášek a konzultací popularizují entomologii mezi veřejností. Mnozí spolupracují se zoologickými katedrami a ústavy univerzit a podílejí se na výuce a odborném vedení studentů.

Významnou součástí entomologického oddělení je rozsáhlá knihovna zahrnující zásadní entomologické publikace od konce 18. stol. do současnosti. Využívají ji nejen pracovníci muzea, ale i početná badatelská veřejnost. K doplňování knihovního fondu formou mezinárodní výměny slouží vlastní časopis *Acta Entomologica Musei Nationalis Pragae* (blíže viz *Živa* 2013, 2: XXXVII). Byl založen již r. 1923 a vycházel jednou ročně, nezávisle financován z tzv. Nickerlova fondu (vznikl z pozůstalosti významného pražského entomologa a mecenáše Ottokara Nickerla – blíže v *Živě* 2014, 1: XI–XIII). Když byl v r. 1948 fond nuceně zrušen, přešlo financování časopisu po krátké odlmce přímo na nově vzniklé entomologické oddělení. Kromě základní řady byla publikována též nepravidelná suplementa a v r. 1956 založena paralelní řada *Acta Faunistica Entomologica Musei Nationalis Pragae*. Komplikovaná situace v muzeu v 70. a 80. letech minulého stol. vedla zprvu k prodávám ve vydávání a po r. 1989 se změnou ediční politiky muzea financování periodika zastavilo. K obnovení jeho původní řady došlo v plné míře až v r. 2005, od r. 2008 vychází dvakrát ročně jako mezinárodní časopis zaměřený na taxonomii hmyzu. V r. 2009 byl zařazen do databáze vědeckých publikací Web of Science společnosti Thomson Reuters a r. 2012 mu byl přidělen impakt faktor. V současnosti jsou *Acta Entomologica Musei Nationalis Pragae* volně přístupná na www.aemnp.eu.

V r. 2018 oslavíme 200 let existence Národního muzea. Přestože sbírkotvorná činnost a vědecká práce na sbírkách založená se v posledních letech ocitly na okraji zájmu společnosti, pevně věřím, že entomologické oddělení NM si uchová své nezastupitelné místo mezi vědeckými pracovišti, i jako místo konzultací pro širokou odbornou veřejnost.



1 a 2 Ukázky z historických sbírek entomologického oddělení Národního muzea v Praze. Na obr. 1 majkovití brouci (*Meloidae*) z pozůstalosti lékaře, sběratele a cestovatele Jana Viléma Helfera (1810–40), jenž tragicky zahynul na Andamanských ostrovech. Taxonomicky zajímavá je zejména jeho sbírka brouků z barského Tenasserimu (*Živa* 1989, 6: 268–269). Na obr. 2 rod lejnožrout (*Onthophagus*) z kolekce tří generací rodiny Nickerlových. Snímky J. Hájka

vých skupin hmyzu. Jsou to blanokřídlí, brouci, dvoukřídlí, motýli, rovnokřídlí, stejnokřídlí a tzv. malé řády (zahrnující chrostíky, pošvatky, jepice, síťokřídlé,

