



Zaujalo vás téma?

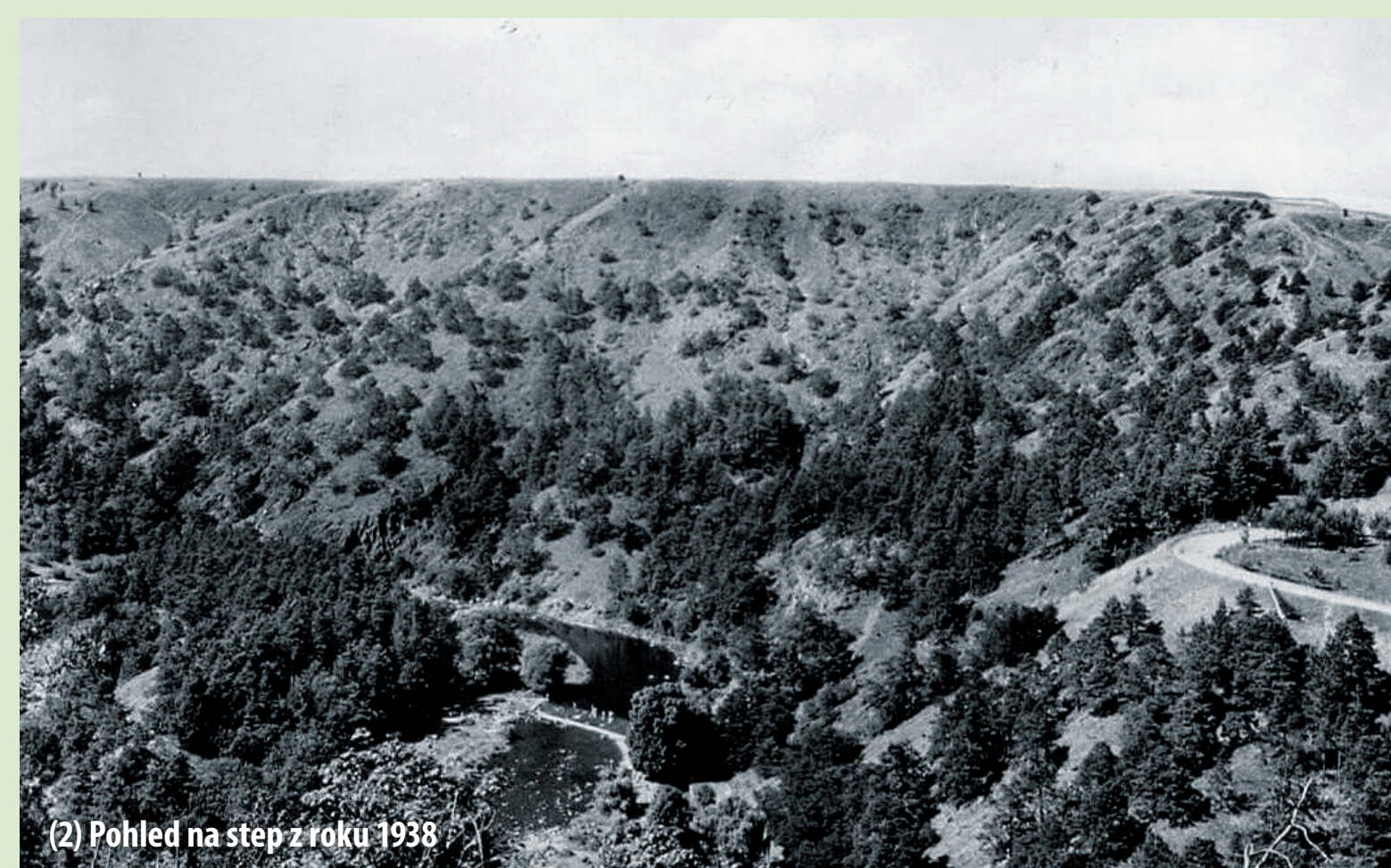
# Mohelenský mlýn a jeho historie



VĚDA všemi smysly



(1) Búdova mlýna v současnosti



(2) Pohled na step z roku 1938



(4) Terénní cvičení u řeky Jihlavy



(5) Terénní cvičení

V minulosti bývala na řece Jihlavě protékající městem Třebíčí řada mlýnů (např. mlýn Taborský, Palečkův, Padrtův, Jirkasův, Skryjský nebo mlýn Bochníčků, který byl později upraven na papírnu). Spousta mlýnů byla zatopena při výstavbě Dalešické přehrady, nicméně některé z nich přežily až do dnešní doby.

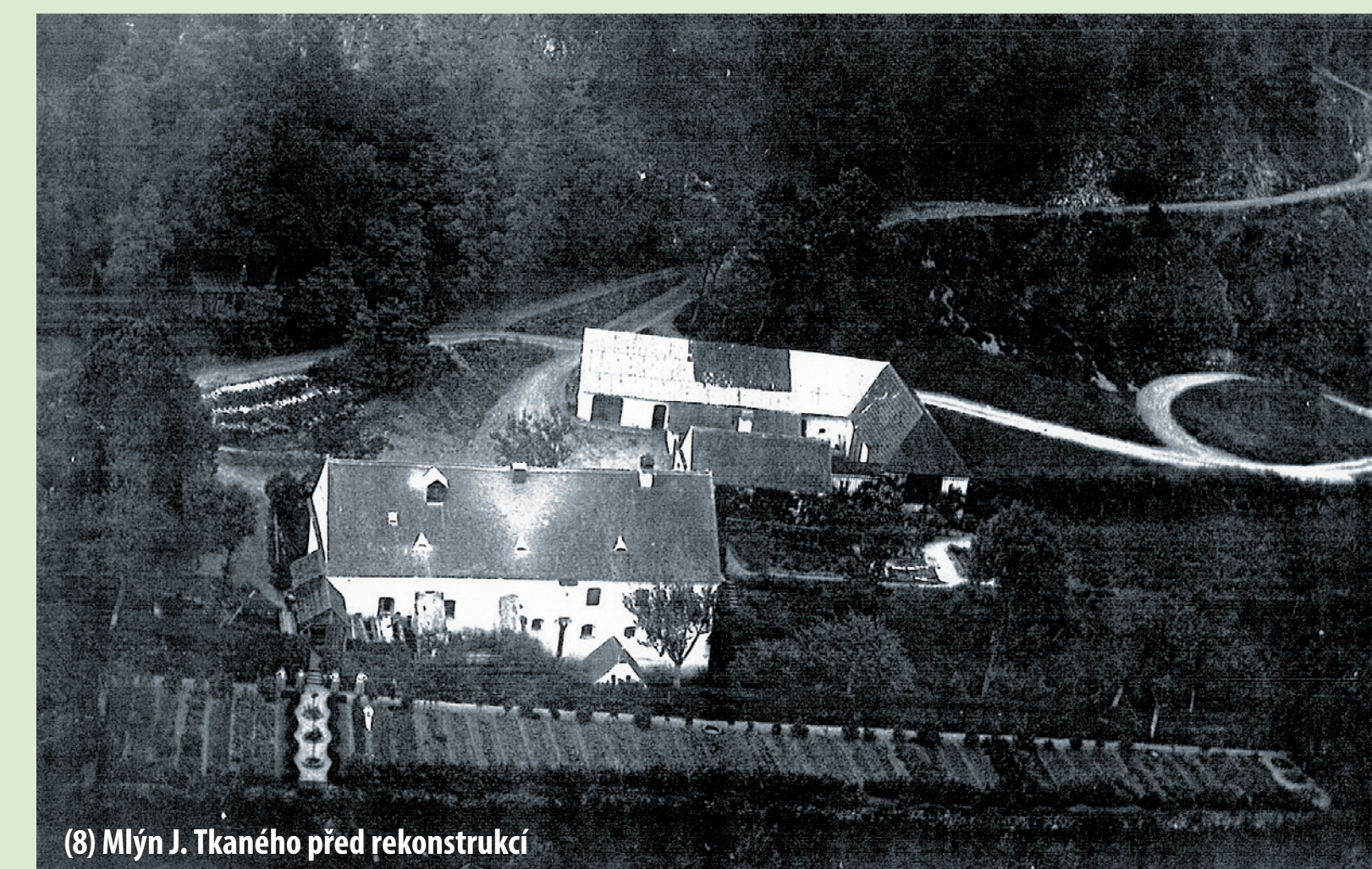
Jedním z nich je i Mohelenský mlýn (lidově nazývaný Mohelský mlýn), ke kterému se vážou historické údaje pocházející z roku 1368, kdy došlo k výměně majetku mezi markrabětem Janem a Jindřichem z Vartenberka. V roce 1466 převzal mlýn do vlastnictví Vít z Kralic. Nicméně v této době mlýn nesloužil svému účelu, jelikož z něj nový majitel vyraboval železa a nechal mlýn zpustnout. Od roku 1578 se o mlýn stará mlynář Pleva, který obnovil chod mlýna. Následovali mlynáři Marek a Kříž. V roce 1612 byl tzv. Křížův mlýn odprodán za 800 zlatých náměšťskému hraběti Janu Diviši ze Žerotína.



(6) Josef Tkaný v roce 1907



(7) Rekonstrukce mlýna



(8) Mlýn J. Tkaného před rekonstrukcí



(9) Dobová pohlednice s fotografiemi majitele, mlýna a Giselína mostu



(10) Bývalý mlýn J. Tkaného v roce 1935



(12) Stavba prosklené kupole mlýny



(13) Terénní cvičení



(15) Výstava obrazů v prostorách mlýna



(16) Prezentace v prostorách mlýna v rámci terénního cvičení



(11) Marie Volavková

V roce 1683 mlýn vyhořel. Na počátku 18. stol. hospodáři ve mlýně rod Tkaných. Do vlastnictví Martina Tkaného pak přechází mlýn v roce 1747, kdy jej odkoupil od hraběte Jana Kufštejna spolu s pozemky a loukami za 550 zlatých a 187 zlatých roční činže. V roce 1774 mlýn opět vyhořel. Do roku 1930 je mlýn ve vlastnictví rodu Tkaných. Jako poslední dědic se uvádí Josef Tkaný (Obr. č. 6), známá kontroverzní osoba a velký odpůrce vyhlášení

přírodní rezervace Mohelenská hadcová step (vyhlášena v roce 1933, Obr. č. 2). V roce 1905 J. Tkaný nechal postavit most přes řeku Jihlavu a vybíral zde mýtné (Obr. č. 9). Most fungoval až do roku 1945, kdy ho během druhé světové války zničili partyzáni na pokyn Rudé armády.

V roce 1930 přešel mlýn do vlastnictví rodiny Nováčků. V následujících letech (1937–1938) byla dobudována silnice z Mohelna přes přírodní rezervaci a propojila vesnici Mohelno s Dukovany.

V roce 1937 byl mlýn pro vysokou zadluženost postoupen do dražby a následně prodán majiteli geologické firmy Ing. Hájkovi z Prahy. Ten mlýn věnoval své sekretářce Marii Volavkové. V roce 1938 byl mlýn od základů přestaven a zmodernizován (Obr. č. 7 a 12). Postaveny byly i hospodářské budovy, upraveno

Po smrti Marie Volavkové v roce 1961 mlýn přechází po znárodnění do vlastnictví Československé akademie věd. Mlýn sloužil jako terénní základna a archiv pro předchůdce nynějšího Ústavu biologie obratlovců AV ČR. Mlýn zároveň dodnes funguje jako malá vodní elektrárna, která se skládá ze tří energetických ústrojí o výkonu 45 kW, 22 kW a 15 kW (Obr. č. 14). Od roku 2006 byly některé prostory mlýna včetně technologického zařízení

vodní dílo a zahrada s okolím. Dominantou budovy se stalo kupolovité solárium vybavené speciálním jenským sklem, které propouští ultrafialové záření (Obr. č. 12). Traduje se, že kupoli slečna Volavková využívala k opalování. V roce 1947 zavítal do mlýna i prezident republiky dr. Edvard Beneš se svojí chotí Hanou a přijali pohostění od šarantní mlynářky. Od roku 1950 patřil mlýn pod správu Jihomoravských mlýnů.

pronajaty firmě AMAPRINT. Bývalá mlýnice byla upravena na galerii Čertův ocas (podle jména meandru pod hadcovou stepí) surrealistické skupiny Stír up, která byla založena v roce 1995 (Obr. č. 15). Předními umělci této skupiny jsou např. Josef Kremláček, Vladimír Kubiček, Václav Pajurek, Zdeněk Piža, Lubomír Kernl ml., Ondřej Vorel, Dagmar Mohylová, Linda Filipová, Josef Bubeník, Jan Wolf a Arnošt Budík. V současné době je mlýn využíván Ústavem biologie obratlovců AV ČR, v.v.i. jako terénní stanice k vědeckému výzkumu a ke vzdělávání studentů přírodovědeckých fakult, středních škol a akademických pracovníků (Obr. č. 4, 5, 13, 16).



(14) Prohlídka technologické části mlýna s generátory elektřiny



Autor: Alena Fornůsková (čerpáno z paměti p. L. Kerndla staršího a podkladů Dr. Jiřího Lysáka, A. Hostašové a J. Mikuláška)