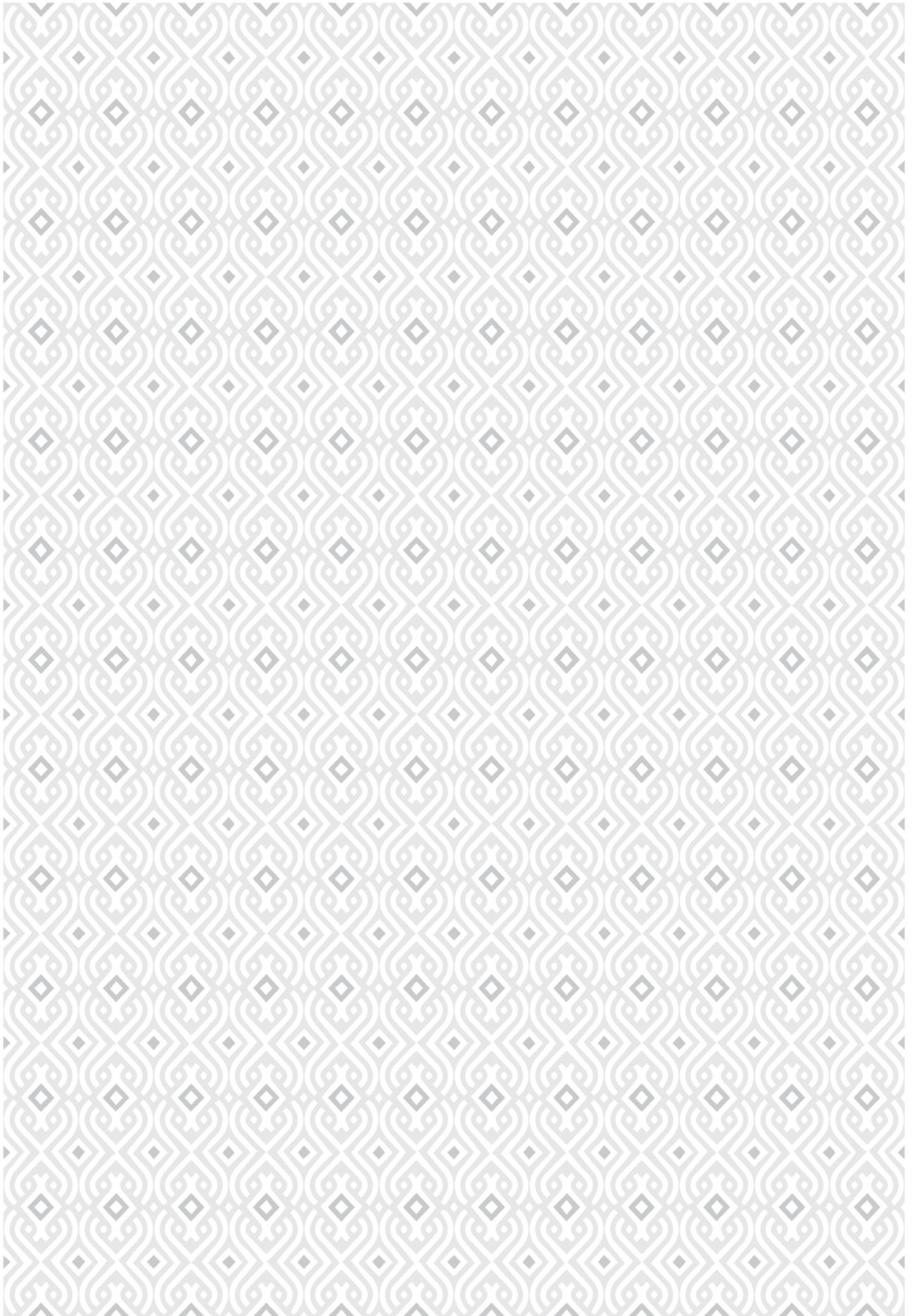





Duchcovský poklad



ARCHEOLOGICKÝ ÚSTAV
AV ČR PRAHA





Duchcovský poklad

Námět a podklady

**Alžběta Danielisová
Daniel Bursák**

Kresba a scénář

**Michal Kocourek
Štěpánka Jislová**

Grafická úprava

Filip Kevély

Vydal
**Archeologický ústav
AV ČR, Praha**

S finanční podporou
**Strategie AV21
AV ČR, Praha**

Tisk

LOGIK, s.r.o.

První vydání.
Praha, červenec 2021.



Rok 1882. V obřím pramenu u Duchcova našli dělníci poklad pradávných šperků v bronzovém kotlí. Po více než sto let budou teď archeologové pátrat po jeho stáří a významu.

My dnes začneme příběhem, který uložení pokladu mohl předcházet ...





V blízkosti dnešních Krušných hor putují krajinou dva jezdci s důležitým posláním.



...pak jsem mu vrazil do břicha meč těsně nad opasek a jak padal k zemi, mezi svoje střevo, ta zbabělá pakáž vzala nohy na ramena!



Tak jsme dobyli slavné vítězství!



A já, za záchranu života samotného náčelníka, jsem byl obdarován těmito náramky, má drahá Imogen!



To se ještě dala dobýt sláva...
Jak jinak má taky válečník
zaopatřit dobrou ženu?

Dobry muž se pozná podle toho,
kolik zplodí dobrých synů, ne kolik
jich zabi je na bitevním poli.



Plodit syny je jedna věc, ale kam pak s nimi?
Král králů Ambigatus o tom věděl svoje.



Když země už nemohla dál živit všechny
jeho lid, povolal syny své sestry,
náčelníky Belovese a Segovese, a postavil
je před těžké rozhodnutí.

Buď zůstat v umírající zemi, nebo
se vydat do neznámých krajin, čelit
čemukoliv, co se jim postaví do cesty
a... zvítězit.

Zatímco bohové vyslali Segovese do Hercynského lesa,
Belovese čekalo putování na jih. To byl muž hoden následování!
Šest kmenů, které vyvedl z domoviny, se zanedlouho ocitlo na
úpatí hor, které převyšovaly nejvyšší koruny stromů.
Hory posypané sněhem, hory z ledu... Alpy.



Jen díky jejich vytrvalosti a statečnosti...

...a pomoci jistých Řeků z přístavu Massilia.



... se jim podařilo nehostinné vrcholy zdolat. Ale to nebylo nic oproti tomu, co je čekalo na druhé straně hor! Na řece Ticino se naši předci střetli s národem Etrusků.

Na moři neměli sobě rovnému, ve vlnách by snad i Belovesse utopili, ale náš lid žil mečem. Zatímco Etruskové mečem umírali!



Vyhnali je do posledního a v nové zemi Belovesovy kmeny čekalo bohatství, o kterém se jim ani nesnilo.



Ten příběh znám stejně dobře jako ty, ale teď se musíme soustředit na náš úkol. Bez přítomnosti kněžky se kmeny do jednoho nikdy nespojí.



S jejím požehnáním se posvátný kotel za svitu úplňku naplní bronzem...



...a pramen zasvěcený bohům stvrdí nový svět.



Bez válek a válečníků.



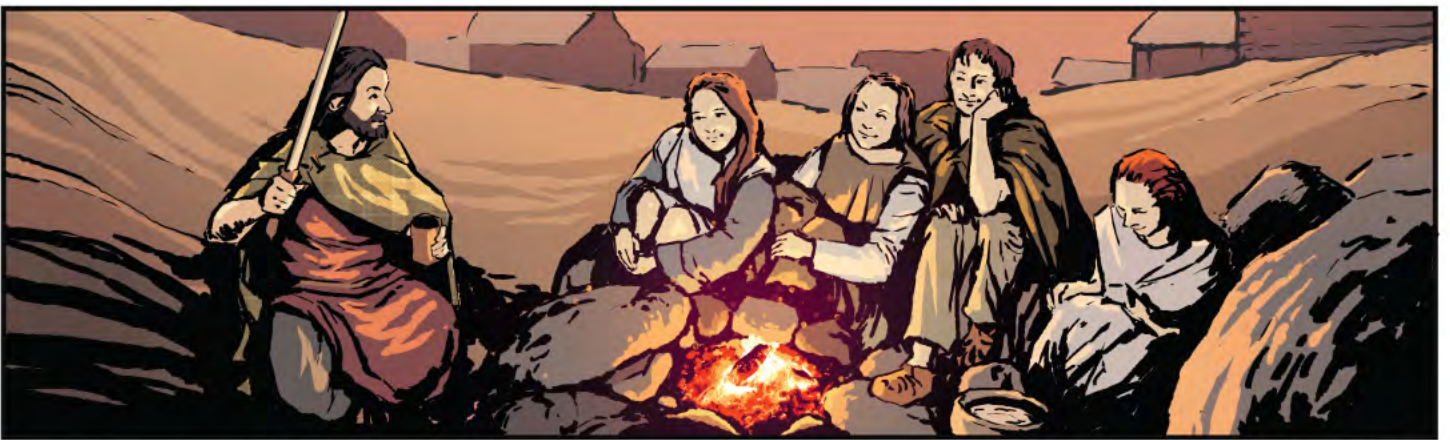
Co?

Uvidíš Joste, že brzy i muži jako ty dají přednost službě bohům před válečnickým pozlátkem.









Tyhle mírové řeči, to není nic pro mě. Jak dlouho si myslíte, že to spojení vydrží? Válka přijde tak jako tak.... Lepší zaútočit jako první.



Válečník hledá štěstí kdekoli, jen ne ve své domovině. Opouští své bohy, místo nich nalézá krev a zlato. Je čas se usadit. Je čas usmířit bohy, které jsme v těchto končinách našli, s těmi, které jsme s sebou přinesli.



Nepostali Belovese na jih snad samotní bohové?

Beloves se stal mocným králem, ano. Z města Mediolanum vládí celé Insubrii, obklopený bohatstvím, ale i nepřáteli, kteří se nakonec stali jeho zhoubou. Těm, kdo nechají za zády své svatyně, božové pomoci nemohou. Snad jsi nezapomněl na příběh druhého z bratrů?

Segoves! Co se s ním stalo?





Segoves byl vyslán na opačnou stranu. Putování jej zavedlo do Hercynského lesa, východně od řeky Renos. A nečekali tam na něj nepřátelé, na které byl zvyklý...

Aby přežili, museli si své bohy znovu usmířit!
Vidiš Joste, druidů bude třeba vždycky, ale věk
bojovníků se chýlí ke konci.



Ach, holčičko, kéž by...
Bohové jsou nepředvídatelní.




Sesílají nám nejasné
zprávy, a pak nás trestají
za naši neschopnost správně
vyložit jejich znamení.



Tento kotel by mohl vyprávět...



Kdysi věrně sloužil božským záměrům. V březovém háji,
daleko v krajinách, kterými protéká řeka Renos, na západ odsud.



Svatyně ctíla bohy dlouhá léta a přece,
když se jednoho dne objevili nepřátelé z hor,
nechali nás jejich mečům napospas.
Podařilo se mi zachránit tento prastarý
kotel. Možná proto mě, kněžku Branwen,
bohové ušetřili.



Ale taková je minulost.
Nesmlouvavá, neměnná. Dnes se nad
posvátným pramenem zrodí nový věk.
A nebude v rukou válečníků, ale dcer všech
kmenů na území mezi Helvétií, kolem řeky
Renu a cínovými horami. Jen ony mohou
zajistit budoucnost dalších
pokolení v míru.

Co se tedy večer stane?





Kmeny se sjely z nížin i hor, zblízka i z daleka. Mnozí z nich se doteď setkávali jen na opačných stranách bojiště.

Ve vzduchu je nedůvěra.



Ale i opatrná naděje.



Že tento večer se ponese v duchu dobrého jídla, pití, i společnosti.





Pak přijde čas, kdy se dcery kmenů...

...shromáždí nad prastarým posvátným kotlem.



Jedna po druhé...



...do něj vhodí...



...svůj šperk.



Křivdy budou
odpuštěny.

Stará nepřátelství
zapomenuta.



Kmeny budou sjednoceny.
Vznikne nové, silnější pokolení





Co bude dál, už je jen na nás...



Duchcovský poklad

Jeden z největších českých prehistorických pokladů —tzv. Duchcovský depot— byl nalezen v roce 1882 v termálním pramenu u obce Duchcov (německy Dux) s názvem Obří pramen. V roce 1881 byl pramen poškozen v důsledku důlní katastrofy na dole Döllinger. Hned v lednu následujícího roku našli dělníci v hloubce kolem 6 m bronzový poklad “tisíců bronzových předmětů v bronzovém kotli”. Původní popis nálezové situace není znám, ale uvádí se, že kotel byl nalezen v “mokrém vrstvě, obklopen fosilizovanými dřevěnými trámy”.

Některé bronzové předměty byly rychle rozchváčeny hned po objevu, ale další části pokladu se posléze dostaly do sbírek Teplického muzea, Národního muzea v Praze a Naturhistorisches Muzea ve Vídni. Proto je v současné době obtížné rekonstruovat původní velikost pokladu. Informace o původním počtu nálezů v dobových zprávách i moderních publikacích poměrně kolísají – uvádí se mezi 1200-4000 kusy bronzových šperků. I přes tyto nejistoty je zřejmé, že uložení předmětů představovalo výjimečnou událost, která se musela týkat obrovské skupiny lidí. Neobyčejný charakter pokladu umocňuje uložení šperků do vzácného rozměrného kotle a nálezové prostředí termálního pramene – tyto skutečnosti nás zřetelně odkazují do religiózního světa doby železné, spojovaného s Kelty.

Pokud uvážíme, že v kotli byly nalezeny pouze ženské šperky (spony, náramky, prsteny) a že tradiční keltský kroj té doby čítal dvě až šest spon, můžeme se dostat až k číslům kolem 200-2000 osob. Taková populace mohla zahrnovat celý region nebo dokonce i daleko větší území. V Duchcově nalezené šperky a jejich shoda s ozdobami v oblasti dnešního Švýcarska daly vzniknout mezinárodnímu termínu “Duchcovsko-Münsingenský horizont” pro bronzové předměty z první poloviny 4. století př. n. l. Ve světové archeologické terminologii se nadále setkáme s pojmem “spona duchcovského typu”.

Duchcovský poklad je unikátní nejen v lokálním, ale především v mezinárodním kontextu a přináší informace o běžném i rituálním životě populací, které obývaly Evropu ve 4. století př. n. l.



Zajímavá fakta

Nákrčník. Ne všechny ženy byly vybaveny stejně – podoba jejich kroje a bohatost jejich šperků souvisela s jejich společenským postavením. Z pohřebišť víme, že bronzové nákrčníky v době uložení duchcovského pokladu nosily výhradně ženy. V našem příběhu nosí nákrčník pouze Branwen a Imogen, protože pochází z vyšší společenské vrstvy a mají důležitou úlohu v rituálu.

Rýžování. Aby bylo možné vyrobit tolik žádaný bronz, měď musela být ztavena s cínem. V pravěku se tento kov pravidelně získával rýžováním kasiteritu. Jeho zrna, vyplavovaná erozními procesy z tzv. primárních ložisek, se nacházela v nižších partiích vodních toků, kde byla rýžována z náplavů. V Krušných horách lidé takto získávali cín už od počátků doby bronzové.

Obětiště v pramenech. Přírodní prameny představovaly oblíbená obětiště po celý pravěk, v době železné pak obzvlášť. Prameny souvisely s přechodem do jiných světů a u některých z nich byly objeveny pozůstatky svatyň, či rituálních míst, které byly uctívány celými komunitami. Např. kmen Sequanů ve Francii nesl jméno bohyně řeky Seiny. Zvyk uctívání pramenů převzala i křesťanská tradice. Obětiny byly do pramenů ukládány najednou i postupně, v nádobách, vacích, nebo právě v kovových kotlech, které mohly v době uložení sloužit již několik generací.

Kotel. Bronzové kotle, jako byl ten duchcovský, byly užívány při významných společenských událostech. Jejich význam pro rituální sféru nám ilustruje pozdější

středověká literatura. V příběhu “Branwen, dcera Llŷra” figuruje v ústřední roli kotel, ve kterém Irové proměňují své mrtvé na napůl živé bojovníky bez duše. Kotel je nabídnut jako dar irského krále králi ostrovů Británie.

Patrně nejnámější kotel, na kterém jsou ztvárnění významní bohové keltského pantheonu, byl nalezen v dánském Gundestrupu.

Povaha depotu. Na duchcovském depotu je pozoruhodný fakt, že se jedná v podstatě o “ženský poklad”. Byly v něm uloženy osobní šperky související s ženským oděvem – spony, náramky a prsteny. Nicméně nejedná se o kroj kompletní, tvořily ho také nánožníky a nákrčníky. Je možné, že do depotu mohly být uloženy ty části oděvu, které nesouvisely přímo se společenským postavením dotyčné. Že se jedná o denně používané osobní předměty, činí z depotu unikátní a intimní záležitost, která se dotýkala velké skupiny lidí.

Keltská expanze. Pověst o Segovesovi a Belovesovi mytologicky stojí na počátku tzv. keltské expanze, která mezi 5. a 3. stoletím zasáhla téměř celou tehdejší Evropu. Její vojenský, místy až dobyvačný, charakter byl zachycen řeckými a římskými dějepisci, nicméně vzájemné kontakty mezi zaalpským a středomořským světem se prokazatelně odehrávaly na více společenských úrovních. V archeologických pramenech sledujeme v daném období nápadně uniformní hmotnou kulturu, reprezentovanou pohřebišti s charakteristickými šperky, zbraněmi a dalšími předměty, která díky rychlému rozšíření na velkém území vytvořila novou, svým způsobem “globalizovanou” Evropu.



Nové přezkoumání nálezů. Abychom mohli ověřit hypotézu o příchodu cizích lidí na naše území, zaměřil se náš badatelský tým především na otázku, odkud mohly pocházet šperky nalezené v pokladu. Moderní věda nabízí již pokročilé nástroje, jak tuto otázku řešit za pomoci přírodovědných metod. Tzv. analýza provenience se provádí pomocí geochemického rozboru vlastností materiálu použitého na výrobu spon a náramků. Tato data se poté porovnají s oblastmi výskytu měděných rud. Velká pečlivost přitom musí být věnována výběru a dokumentaci vzorků, jejich analýze a zpracování.

Bětko —



“K výzkumu byly poskytnuty předměty uložené v Regionálním muzeu v Teplicích. Všechny spony a náramky byly prohlédnuty a byl z nich vybrán soubor 50 předmětů, které tvořily jádro analýz. K nim bylo vybráno dalších 92 předmětů ze stejně starých pohřebišť v okolí, se kterými byla data z Duchcova porovnána.”



— Dan

“Každý předmět a vzorek byl zdokumentován, včetně všech identifikačních čísel, aby z nich mohly být sestaveny grafické tabulky a evidence vzorků.”

Jirka —



“Z každého předmětu byl tenkým vrtákem odebrán malý vzorek, který byl uložen v plastové zkumavce. Vyvrtaný otvor byl posléze opět zakryt, aby na předmětu nezůstaly žádné stopy po odebrání. Vzorky poté putovaly do laboratoře.”

“Odebrané kovové špony byly rozpuštěny v kyselině dusičné a poté analyzovány pomocí hmotnostní spektrometrie. Výsledkem bylo jejich chemické složení a poměry izotopů olova, které slouží jako podklad pro provenienční analýzu.”



— Kuba

— Lád'a

Petr —



“Data získaná analýzami byla posléze vyhodnocena pomocí počítačových vícerozměrných statistických metod a porovnána s ložisky barevných rud na území širší střední Evropy.”

Bylo zjištěno, že v depotu se sešlo několik hlavních skupin šperků, které tvořily celky s podobnými vlastnostmi. Jedna skupina určitě nebyla místní, ale pocházela s největší pravděpodobností až z oblasti dnešního Švýcarska. Druhá skupina se nejvíce shodovala s různými ložisky v Německu, ale i s Krušnými horami. Protože předměty geochemicky cizí provenience představují samy o sobě běžné šperky vyráběné tehdy i u nás (a s velkou pravděpodobností i z místních surovin), lze se domnívat, že motivem jejich cesty k nám nebyl obchod, ale cesta jejich nositelek. Bronzový a mnohokrát opravovaný kotel byl patrně donesen z oblasti Porýní – snad i částí šperků? Pozorování učiněná na nálezech z depotu byla potvrzena i použitím stejné metody na nálezech ze soudobých pohřebišť.

Na základě našeho výzkumu lze usuzovat, že se na našem území ve 4. st. př. n. l. sešlo několik různých skupin, které pocházely doslova z různých koutů (střední) Evropy. Rituál uložení pokladu do pramene, který obsahoval jejich osobní šperky, byl v každém případě velice významnou událostí, odkazující podle dosavadních poznatků na svázání lidí různého původu s posvátným prvkem krajiny, ve které žili. Mohl tedy znamenat gesto sjednocení nebo usmíření a dobře odráží dobové poměry v tehdy turbulentní době válečných konfliktů a migrací.



**Výsledky výzkumu byly publikovány
v prestižním časopise Journal of Archaeological Science.**

—Číslo 127, Březen 2021, 105314—



