

DOPADY SJEDNOCENÍ SAZEB DPH NA 20% NA ŽIVOTNÍ ÚROVEŇ DOMÁCNOSTÍ

18. ÚNORA 2011

LIBOR DUŠEK, PH.D., PETR JANSKÝ, M.SC.

Shrnutí:

- Plánované sjednocení sazeb DPH na 20% po povinné valorizaci důchodů zvýší životní náklady průměrné domácnosti o 1.57% (425 Kč za měsíc).
- Sjednocení DPH procentuálně dopadá relativně rovnoměrně na domácnosti ve všech příjmových skupinách (0.87% až 2.14% zvýšení životních nákladů), nejvíce dopadne na desetinu nejchudších domácností.
- Důchodců se změna DPH nedotkne, povinná valorizace je kompenzuje v plné výši.
- Vládou navrhované výjimky, u kterých bude zachována snížená sazba DPH (chléb, ryby atd.), zmírňují dopad zvýšení DPH na průměrnou domácnost pouze o 0.26% (60 Kč měsíčně).

1. Úvod

Ministři vládní koalice 18. února předložili konkrétní obrysy důchodové reformy. Jejím zásadním prvkem je sjednocení DPH u téměř veškerého zboží na 20 procentech (tedy zdvojnásobení současné nižší sazby a ponechání té vyšší).

Debata o sjednocení DPH probíhá již několik měsíců. Odpůrci zmiňují nerovnoměrné sociální dopady – nižší sazbou DPH jsou zdaněny základní potřeby jako potraviny, a tudíž její zvýšení dopadne na chudší domácnosti více bolestně. Sociální přijatelnost ale nelze

hodnotit bez kvalitních číselných odhadů dopadů na životní úroveň domácností. Nelze ani navrhnout smysluplné sociální kompenzace – např. úpravy sociálních dávek či slev na dani – dokud nevíme, jakou újmu na životní úrovni sociálně slabší domácnosti skutečně utrpí. Politická debata dosud bohužel z žádných rigorózních odhadů nevycházela.

Tato předběžná analýza vychází z analýzy, kterou jsme publikovali v prosinci 2010. Ukazuje, jak vzrostou životní náklady různým typům domácností v důsledku zvýšení DPH na 20% s přihlédnutím ke specifickým koaličního návrhu důchodové reformy, tj. včetně ponechání několika typů potravin v 10% sazbě DPH.¹ Další zásadní aspekt důchodové reformy – možnost převést část pojistného do penzijních fondů – na tuto analýzu nemá vliv. Jedná se o přesun „odložené spotřeby“ z jedné formy do druhé bez vlivu na momentální životní úroveň². Spoření do fondů navíc bude dobrovolné – pro ty, kteří zůstanou ve státním pilíři, se mění pouze DPH.

2. Metodologie³

Analýza využívá detailní údaje o výdajích reprezentativního vzorku 2901 českých domácností v roce 2009 (Statistika rodinných účtů Českého statistického úřadu).⁴ Pro každou domácnost v souboru počítáme, jak se úprava DPH projeví v nákladech na pořízení jejího „spotřebního koše“. Ke každé výdajové položce přičítáme zvýšení ceny v důsledku změny DPH, podle toho, zda daná položka patří do snížené nebo základní sazby DPH nebo zda je od DPH

osvobozena.⁵ Změna životních nákladů je počítána Laspeyresovým indexem. V souladu se zjištěními empirické literatury o dopadu daní předpokládáme, že změna sazeb DPH se plně promítne do cen zboží a služeb⁶.

Kvůli růstu cen bude vláda povinna valorizovat důchody o výši inflace. Na důchodce tak bude mít sjednocení DPH velmi odlišný okamžitý dopad (kdy pocítí růst cen) a konečný dopad (kdy v horizontu maximálně 1 roku jim budou zvýšeny důchody). Presentujeme proto odděleně výsledky pro dopady DPH před valorizací důchodů a po valorizaci podle stávajících pravidel. Případné úpravy dalších dávek či slev na dani v této analýze nejsou zohledněny, neboť jsou samy o sobě předmětem politické debaty, zatímco valorizace důchodů je automatická ze zákona.

Prezentované výsledky člení domácnosti podle:

- Příjmových skupin definovaných dle příjmů na spotřební jednotku v domácnosti.⁷
- Ekonomické aktivity přednosty (zaměstnanci, podnikatelé, důchodci apod.).
- Počtu dětí.

3. Výsledky

Tabulky 1-3 ukazují změnu životních nákladů jako procento celkových výdajů domácnosti⁸ a změnu v korunách za měsíc. (Záporná čísla znamenají pokles životní úrovně.) Pro ilustraci je též uveden podíl daného typu domácností na celkové populaci.

Před valorizací důchodů se průměrné domácnosti snížila životní úroveň o 2.6 procent (577 Kč měsíčně). Toto břemeno je rozloženo velmi rovnoměrně napříč příjmovými skupinami od 2. do 9. decilu – rozdíly mezi těmito domácnostmi nepřesahují 0.5 procenta (od 2.37 do 2.86 procent). Určitou výjimkou jsou dopady na obě krajní příjmové skupiny – nejchudších 10% ztrácí procentuálně nejvíce (3.11, tj. 409 Kč) a nejbohatších 10% procentuálně nejméně (2.25, tj. 883 Kč). I tak se dopady na nejchudší a nejbohatší skupiny neliší o více než o jeden procentní bod.

Proč sjednocení DPH dopadá poměrně rovnoměrně? Mezi příjmovými skupinami nejsou radikální rozdíly v zastoupení různých druhů zboží (v nižší a vyšší sazbě DPH), a některé existující rozdíly zvýhodňují bohaté. Graf 1 ukazuje podíl výdajů na potraviny, zboží, a služby v 10-ti a 20-ti procentní sazbě DPH a podíl výdajů

nepodléhajících DPH, pro průměrnou domácnost a pro jednotlivé příjmové decily. Domácnosti v 1. až 3. decilu opravdu utrácí viditelně více za potraviny v základní sazbě (okolo 23%) než nejbohatší tři decily (okolo 15%). Ale též utrácí méně za „ostatní“ výdaje zatížené 10-ti procentní sazbou DPH – jedná se převážně o výdaje na práce spojené s bydlením a pořízení nově postavených bytů a domů. Snaha dotovat bydlení prostřednictvím DPH nevyhnutelně dotuje nejbohatší domácnosti; odstranění tohoto zvýhodnění dopadne více na ty bohatší.

Druhá polovina ukazuje konečný dopad sjednocení DPH po valorizaci důchodů. V průměru si domácnosti pohorší o 1.57% (425 Kč). Výrazněji dopadne na desetinu nejchudších (2.14%) a na celou bohatší polovinu populace (1.66 až 2.08%). Naopak výrazně méně dopadá na 2. až 5. příjmový decil (0.96 až 1.17%). Důvodem je, že valorizace důchodů úplně kompenzuje růst životních nákladů důchodců. Důchodci *nepatří* mezi nejchudší příjmové vrstvy, nejvíce jsou zastoupeni právě ve 2. až 5. decilu.⁹

Rozdělení dopadů podle ekonomické aktivity domácnosti ukazuje tabulka 2. Rozdíly jsou velmi malé - nejhůře postiženy jsou domácnosti nezaměstnaných (2,86%), ostatní se neliší od průměru. Po valorizaci důchodů životní úroveň důchodců roste, byť o symbolických 25 Kč měsíčně. Standardní valorizace o růst cen je postačující.

Výsledky podle počtu dětí ukazuje tabulka 3. Větší počet dětí znamená vyšší nárůst výdajů – bez započtení valorizací se životní náklady rodin s jedním dítětem zvýší o 682 Kč, tj. o 215 Kč více než bezdětným. Druhé dítě přidává dalších 164 Kč. Tyto odhady naznačují, jak by měly být nastaveny eventuelní kompenzace rodinám s dětmi, pokud je snahou, aby na sjednocení DPH nedoplátily hůře než domácnosti bez dětí.

Koaliční návrh zachovává několik položek potravin v 10% sazbě DPH. Jak významná je tato výjimka pro celkové dopady? Za chléb, ryby, brambory, atd. utrácejí domácnosti v průměru 2.9% celkových výdajů, což je pouze 16% výdajů na potraviny, které jsou nyní ve zvýhodněné sazbě. Zdanění všech potravin 20% sazbou by snížilo životní úroveň dodatečných o 60 Kč pro průměrnou domácnost, a o 50 Kč pro domácnosti v nejchudším decilu. Z Grafu 1 je patrné, že potraviny s navrhovanou výjimkou konzumují o něco více domácnosti ve 2. až 5. decilu – takže tento návrh nezvýhodňuje ty opravdu nejchudší.

TABULKA 1. ODHAD DOPADŮ ZMĚN SAZEB DPH NA ŽIVOTNÍ NÁKLADY DLE PŘÍJMOVÝCH DECILŮ

Podle příjmu domácnosti	Před valorizací		Po valorizaci	
	% výdajů	Kč/měsíc	% výdajů	Kč/měsíc
Průměr	-2.60	-577	-1.57	-425
0-10% (nejchudší)	-3.11	-409	-2.14	-328
10%-20%	-2.73	-428	-1.17	-265
20%-30%	-2.86	-446	-0.87	-204
30%-40%	-2.68	-520	-0.99	-268
40%-50%	-2.37	-516	-0.96	-303
50%-60%	-2.59	-585	-1.66	-414
60%-70%	-2.54	-656	-1.92	-539
70%-80%	-2.47	-644	-1.98	-541
80%-90%	-2.44	-682	-2.08	-599
90%-100% (nejbohatší)	-2.25	-883	-1.92	-793

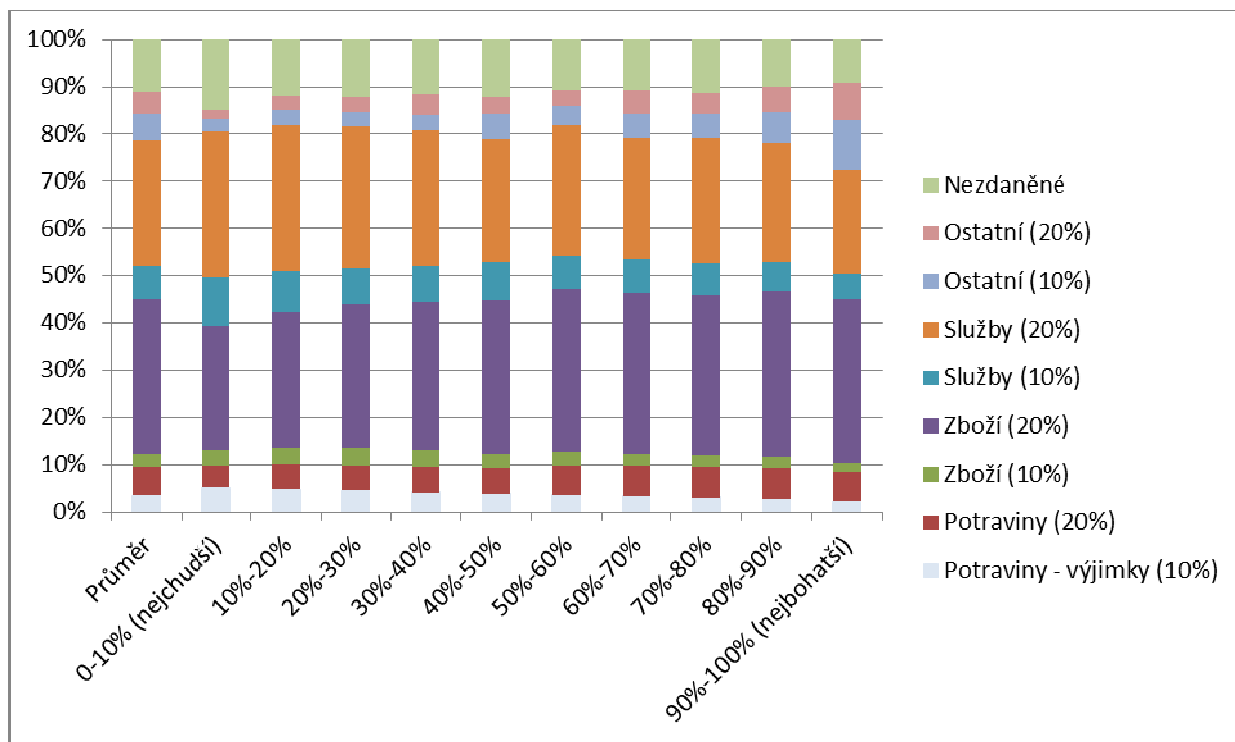
TABULKA 2. ODHAD DOPADŮ ZMĚN SAZEB DPH DLE EKONOMICKÉ AKTIVITY PŘEDNOSTY

Podle různých skupin domácností	Před valorizací		Po valorizaci		Podíl domácností
	% výdajů	Kč/měsíc	% výdajů	Kč/měsíc	
Zaměstnanci s nižším vzděláním	-2.62	-633	-2.39	-582	24%
Zaměstnanci s vyšším vzděláním	-2.53	-728	-2.36	-690	26%
Samostatně činní	-2.52	-732	-2.27	-677	12%
Domácnosti neaktivních osob s ekon. aktivními členy	-2.52	-618	-0.87	-259	4%
Důchodci (nepracující) bez ekon. aktivních členů	-2.67	-347	0.22	25	28%
Nezaměstnaní	-2.86	-428	-2.29	-340	4%
Ostatní domácnosti bez ekon. aktivních členů	-2.48	-300	-2.19	-255	1%

TABULKA 3. ODHAD DOPADŮ ZMĚN SAZEB DPH DLE POČTU DĚTÍ

Podle počtu dětí v domácnosti	Před valorizací		Po valorizaci		Podíl domácností
	% výdajů	Kč/měsíc	% výdajů	Kč/měsíc	
0	-2.63	-467	-1.07	-243	64%
1	-2.48	-682	-2.32	-646	17%
2	-2.61	-846	-2.55	-828	17%
3	-2.70	-829	-2.66	-820	3%
4	-2.54	-915	-2.50	-899	0.2%

GRAF 1. PODÍL VÝDAJŮ PODLE SAZEB DPH



¹ Chleba, brambory, mléko, zelenina, ryby, dětská mléčná výživa, a potraviny pro diabetiky, celiaky a fenylketonuriky (bezlepkovou dietu).

² Byť může mít výrazný dopad na životní úroveň ve stáří.

³ Detailní metodika a další výsledky jsou k dispozici na vyžádání.

⁴ Statistika rodinných účtů, detaily například zde: <http://www.czso.cz/csu/2010edicniplan.nsf/p/3001-10>

⁵ Členění položek ve statistice rodinných účtů je dostatečně detailní a u naprosté většiny položek umožňuje přesně zařadit položku do odpovídající sazby DPH. Jen u některých jsme byli nuceni přijmout pokud možno co nejméně arbitrární předpoklady. Např. výdaje na leteckou dopravu jsou v SRÚ vykazovány celkové, přičemž vnitrostátní podléhá DPH a mezinárodní nikoli. Leteckou dopravu řadíme ze sta procent do nezdaněných položek. Jedinou výraznější komplikací jsou výdaje na pořízení nemovitosti, kdy stavby nových bytů a domů podléhají (až na výjimky) 10% sazbě DPH, zatímco pořízení starších nemovitostí nikoli. Rovněž údaje o koupi nemovitostí podléhají velké výběrové chybě, neboť jen malé procento domácností v daném roce kupuje nemovitost a jejich ceny mají též velký rozptyl. Z těchto důvodů jsme se rozhodli celkovou částku na nové bydlení složit ze dvou položek. První jsou splátky půjček na dům a byt, které jednorázový výdaj na nemovitost rozpočítávají na průběžné platby. Jsou zatíženy mnohem menší výběrovou chybou. Druhou, výdaje na koupi nemovitosti, započítáváme pouze u těch domácností, které nemovitost koupily za hotové (na základě proměnných v SRÚ tak klasifikujeme domácnosti, které si nevzaly půjčku na dům a byt nebo nemají splátky půjček na dům a byt). Tímto se vyhýbáme dvojímu započítání nákladů na nové bydlení. Protože se nám nepodařilo zjistit přesné informace, u celkových výdajů na nové bydlení předpokládáme, že polovina jich byla vynaložena na stavbu nových bytů a domů (a podléhá tedy 10% sazbě DPH) a druhá polovina na pořízení starších nemovitostí (tedy nepodléhá DPH).

⁶ Empirické studie o dopadu nepřímých daní do cen zboží nacházejí úplně nebo téměř úplně promítnutí daňových změn do cen, a v případě některých druhů zboží na nedokonale konkurenčních trzích nacházejí více než úplné promítnutí do cen (tj. že cena pro spotřebitele roste o vyšší částku, než kolik prodejcem roste daň). Viz např. Poterba 1996 "Retail price reactions to changes in state and local sales taxes", National Tax Journal; Besley, T. and Rosen, H. 1999. "Sales Taxes and Prices: An Empirical Analysis," National Tax Journal, 52(2), 157–178; Carbonnier 2007 "Who Pays Sales Taxes? Evidence from French VAT reforms, 1987–1999". Oproti tomu existující české studie lze interpretovat tak, že růst sazeb DPH se do cen nepromítá plně. Naše odhady tak lze považovat za horní hranici dopadů na skutečné náklady domácností. Např. ČNB (2009) odhadovala, že očekávaný

dopad zvýšení sazeb DPH o jeden procentní bod kromě cigaret do inflace by měl v roce 2010 kolem 0,41 procentního bodu. (ČNB, 2009. Zpráva o inflaci - IV/2009. Vliv regulovaných cen a dalších administrativních opatření na inflaci v letech 2008 – 2009 a očekávání jejich dalšího vývoje. Ke stažení na:

http://www.cnb.cz/cs/menova_politika/zpravy_o_inflaci/2009/2009_IV/Boxy_a_prilohy/zoi_IV_2009_box_II.html.)

⁷ Průměrné čisté příjmy na spotřební jednotku v domácnosti jsou běžně používány např. v analýzách OECD. Spotřební jednotky podle stupnice OECD mají váhy definovány takto: první dospělý v domácnosti = 1.0, každý další dospělý (osoba starší 13 let) = 0.7, každé dítě (13-leté nebo mladší) = 0.5. V Předběžné analýze IDEA z 16. prosince 2010 jsme použili členění dle celkového příjmu domácnosti. Z tohoto důvodu se některé výsledky zde prezentované liší od předběžné analýzy. Pro tuto změnu jsme se rozhodli kvůli lepší vypovídající hodnotě a převládajícím mezinárodním statistickým standardům; na druhou stranu členění podle celkového příjmu je srozumitelnější pro běžného čtenáře.

⁸ Do celkových výdajů domácností začleňujeme všechny peněžní výdaje na potraviny včetně nápojů a restauračního stravování, průmyslové zboží od oblečení přes knihy po tabák, služby od energií, přes dopravu, po lékařskou péči. Naše definice výdajů zahrnuje dále (dle metodiky ČSÚ) daň z nemovitostí, dědickou daň, správní a jiné poplatky, příspěvky organizacím, pojištění domácnosti, automobilu a ostatní pojištění, nikoli však životní a penzijní pojištění (které mají ekonomickou funkci úspor, a nikoli spotřebního výdaje). V případě nákupu předmětů dlouhodobé spotřeby na úvěr započítáváme do výdajů pouze výdaje na samotný nákup předmětu, nikoli však už samotné splátky úvěru. (Důvodem je jednak nutnost nepočítat výdaj na stejnou věc dvakrát, jednak skutečnost, že změny DPH se projeví primárně v pořizovací ceně předmětů dlouhodobé spotřeby). K započtení výdajů na nemovitosti viz poznámka 4.

Zákon o dani z přidané hodnoty: http://cds.mfcr.cz/cps/rde/xchg/cds/xsl/182_690.html/pap/cds_konzultant/-4f3d5430:12becb14dc9:-ae7?init=n&curl=235/2004%20Sb.%20%20%A717*0&date=-2

⁹ Přes ¾ domácností důchodců se nachází ve 2. až 5. decilu. Rovněž podíl domácností důchodců na celkovém počtu domácností ve 2. až 5. decilu (40 až 64 procent) je výrazně vyšší než jejich podíl v populaci (28%). Oproti tomu podíl domácností důchodců na počtu domácností v prvním decilu (30%) je v podstatě stejný jako jejich podíl na populaci.

Institut pro demokracii a ekonomickou analýzu (IDEA) je projektem Národohospodářského ústavu AV ČR, v. v. i. a prof. Jana Švejnara. IDEA je moderní a politicky nezávislé myšlenkové centrum (think-tank), které vytváří a nabízí širokou škálu podstatných myšlenek a názorů pro veřejnou sféru, založených na solidní analýze; přispívá ke vzniku celonárodní vize a strategie pro budoucnost a poskytuje občanům dostatečné informace k tomu, aby byl jejich hlas výrazněji slyšet uprostřed společenského dění a jejich zvolené představitelé vedl k odpovědnosti vůči veřejným zájmům.

<http://idea.cerge-ei.cz>

1. Vytváření shody na základě intelektuální otevřenosti – přijímání volné soutěže myšlenek, otevřenost podnětům z různých částí světa, přehodnocování existujících stanovisek vzhledem k novým výzvám.
2. Využívání nejvhodnějších teoretických a praktických poznatků – snaha o rozvinutí postupů na základě nejlepších teoretických i praktických poznatků (z České republiky i ze zahraničí).
3. Zaměření aktivit na vytvoření efektivní politiky a strategie České republiky – doplňovat akademické instituce vytvářením podkladů efektivním a operativním způsobem.

IDEA předběžná analýza

© Libor Dušek, Ph.D., Petr. Janský, M.Sc.

Kontakt na autory: libor.dusek@cerge-ei.cz, petr.jansky@fsv.cuni.cz

Vydal a vytiskl Národohospodářský ústav AVČR, v.v.i., Politických vězňů 7, 11121 Praha 1.

Elektronická verze této publikace je k dispozici na http://idea.cerge-ei.cz/documents/pa_201101.pdf

Upozornění: Tato studie reprezentuje pouze názory autorů a nikoli oficiální stanoviska Národohospodářského ústavu AVČR, v.v.i., či Centra pro ekonomický výzkum a doktorské studium UK v Praze (CERGE).