

# Kde si kdo libuje v „lokální vědě“

Nová interaktivní studie vědců z think tanku IDEA odhaluje, která výzkumná pracoviště v Česku publikují v predátorských anebo jen místních časopisech. **Jde především o problém společenských věd.**

MARTIN RYCHLÍK

**PRAHA** Na provozně ekonomických fakultách Mendelovy univerzity v Brně či České zemědělské univerzity v Praze asi nebudou mít radost. Nová interaktivní studie, kterou dnes představí vědci z think tanku IDEA při Národohospodářském ústavu Akademie věd ČR, totiž ukazuje, že se právě na obou zmíněných fakultách (ale i jinde) až příliš často objevují články otištěné v predátorských anebo místních časopisech...

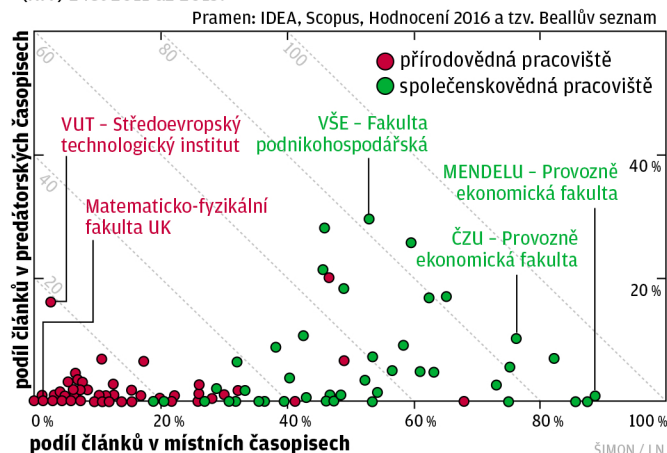
Studie do českých žurnálů jsou pochopitelné u lokálnějších oborů typu bohemistiky či archeologie, ale v případě takové ekonomie si lze těžko stěžovat na nedostatek možností psát „pro svět“.

Aplikace, již vyvinuli Martin Srholec a Vít Macháček, vychází z dat o článcích ve vědeckých časopisech pro roky 2011 až 2015, jež byla školami či ústavy zadána do Rejstříku informací o výsledcích (RIV) a spadají do databáze Scopus. I do ní už pronikly některé časopisy podezřelé z tzv. predátorství čili publikování jakékoliv pseudovědy za poplatek, což se může institucím vrátit peněz za vědeckou činnost. Lokální časopisy mohou být i kvalitní, nicméně nemívají mezinárodní přesah.

„Naše aplikace porovnává publikační profily českých výzkumných

## Predátorská a místní publikování

- Nová aplikace think tanku IDEA zobrazuje pracoviště dle podílu jejich publikačních výstupů v tzv. predátorských či místních časopisech. Funguje na adrese: [idea.cerge-ei.cz/files/PredatoriMistni](http://idea.cerge-ei.cz/files/PredatoriMistni).
- Do analýzy byly zařazeny články z Rejstříku informací o výsledcích (RIV) z let 2011 až 2015.



pracovišť ve světle předchozích našich studií k tématu predátorských a místních časopisů. Zajímá nás, jak často výzkumníci publikují v takových časopisech a jak se v tom liší pracoviště z různých oborů a ústavy Akademie věd ve srovnání s fakultami vysokých škol,“ řekl LN Macháček. Nástroj, který se dá rozklikat po fakultách anebo filtrovat po oborech, je dle Srholce určen nejen vědcům a manažerům vědy, ale též studentům, aby věděli, jaká kde panuje publikační praxe.

„Zajímat by to mělo i tvůrce politik a vládu, která tato pracoviště z velké části financuje,“ říkají.

Co lze ze studie vyčíst? Fůru věcí. Dobrou zprávou je, že se predátorské (často podvodné) publikování netýká až tak značnému počtu pracovišť; v ústavech Akademie věd, jež se tradičně orientuje na dobrou vědu, prakticky neexistuje. Jiné je to u cílení na místní časopi-

sy, kdy si mnohé ústavy a fakulty vydávají vlastní žurnály pro své či spřízněné autory. „Volání po větším důrazu na přínos světové literatury je zapotřebí směřovat hlavně do sektoru vysokých škol, a to především ve společenských vědách. Naopak je potřeba ocenit ta pracoviště, která mají jen zlomek článků v predátorských a místních časopisech, což je zvykem zejména v přírodních vědách,“ vysvětlují autoři.

### Příkladnější přírodní vědy

Jejich interaktivní studie to viditelně ukazuje, a to naprosto vizuálně. Zatímco červené tečky přírodovědných ústavů se nacházejí v části grafu s nulovým či malým podílem na místních, či dokonce predátorských časopisech, zelená společenskovědná pracoviště se častěji vyskytují v segmentu vysokého podílu článků v těchto časopisech; týká se to zvláště oborů

ekonomie, financí, managementu, veřejné správy či pedagogiky. V ČR existuje i pár fakult, na nichž více než 20 procent výstupů směřovalo do titulů z *Beallova seznamu* podezřelých predátorů!

Pro autory z think tanku IDEA při Národohospodářském ústavu AV ČR je ale důležitý celkový obrázek prostředí, nechťjí ukazovat prstem na jednotlivé hříšníky.

„Ale zvláště ve společenských vědách najdeme řadu vysokoškolských pracovišť s vysokým podílem jak predátorských, tak i místních publikací. Není výjimkou, aby na fakultách vysokých škol se zaměřením na ekonomii či management souhrnně do těchto dvou kategorií spadalo více než 60 procent, či dokonce 80 procent všech časopiseckých článků. Rozdíl oproti přírodním vědám je v tomto ohledu do očí bijící,“ říká Srholec, když připomíná, jak „měkké obory“ pokřivil komunismus, ale i získávání bodů do systému přezdívaného kafemlejek.

„Až takový kontrast mezi přírodními a společenskými vědami jsme nečekali. Přírodní a společenské vědy jsou u nás z hlediska publikačního chování výzkumníků dva úplně odlišné světy,“ varují oba ekonomové. Jde prý o začarovaný kruh, neboť školitelé učí špatné návyky i své studenty.

„Další z nástrojů IDEA dělá z hromady nepřehledných dat přehledné informace, na jejichž základě mohou uživatelé získat další znalosti, tolik potřebné i k řízení vědy a výzkumu na zdejších pracovištích. Česká věda je totiž do velké míry řízena naslepo na základě dojmů spíše než na základě věrohodných informací a znalostí,“ doplňuje známý expert Daniel Münich, jenž se dlouhodobě zabývá vědní politikou.