

TÉMA

Mateřství za trest? Jde to i jinak

Rané rodičovství má v ČR negativní vliv na pracovní uplatnění a kariéru 35 procent matek, ale žádný na 86 procent otců. Je nejvyšší čas to řešit.

KATEŘINA PERKNEROVÁ

Petra Nadr je právnička. Po půl roce mateřské se vrátila do práce. Po roce začala šéfovat právnímu oddělení. Jeden den v týdnu pracuje z domova a firma jí dává 6000 korun na předškolní péči (jako všem matkám malých dětí). Značka Prazdroj.

Zuzana Indruchová je top manažerka a čeká dítě. Po jeho narození nechce čerpat rodičovskou. Bude pracovat z domova, má plnou podporu vedení. Značka Mondelez.

Kroutíte nevěřící hlavou? Přidám ještě těžší kalibry. V Microsoftu loni zavedli benefit, kdy matkám proplácí 20 týdnů po porodu plnou mzdu, při platu 30 tisíc korun tak nedostanou nárokových 20 730 korun, ale o 9 270 víc. Otcové mají šest týdnů plně hrazených, takže mohou být s miminkem v klidu doma. „Vyplatí se to, po návratu do firmy lidé o to usilovněji a s větší chutí pracují,“ říká Martin Hasínek, HR manažer

„Česká rodinná politika odsouvá matky na druhou kariérní kolej a otce na druhou rodičovskou kolej.“
Filip Pertold, CERGE-EI, IDEA

Microsoftu. Vodafone nabízí zaměstnancům zkrácené úvazky během mateřské dovolené za plnou mzdu, home office je zde běžná záležitost a firma dorovnává plat na sto procent po 16 týdnech mateřské dovolené.

ČESKÁ REALITA

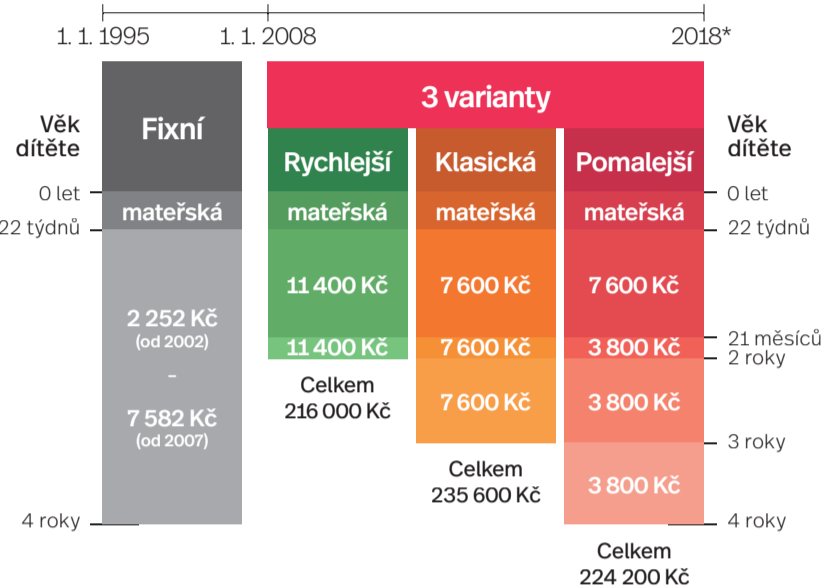
V českých podmínkách to zní jako zpráva z jiné planety. V tuzemsku totiž běžně platí úplně jiná čísla. Narození dítěte má negativní vliv na pracovní uplatnění 35 procent matek. Pouze 46 procent žen se daří skloubit kariéru a rodičovství. Vyplývá to z průzkumu aliance Byznys pro společnost. „Zatímco před narozením dítěte jsou pro ženy rozhodující výše finančního ohodnocení (77%) a možnosti kariérního růstu (52%), po něm je pro matky prioritní podpora ze strany zaměstnavatele v oblasti sladování práce a rodiny (59%), lokality zaměstnání (57%), flexibilní pracovní doba (56%) a možnost pracovat na zkrácený úvazek (45%),“ říká spoluautorka šetření Jana Straková.

Na konferenci Matky a otcové vítání z mnoha úst zaznělo, že česká společnost nepřeje sladování rodinného a profesního života, ačkoli o tom všichni mluví. Příčiny jsou stále stejné, jde například o platové rozdíly, které

Co znamená být rodičem v České republice

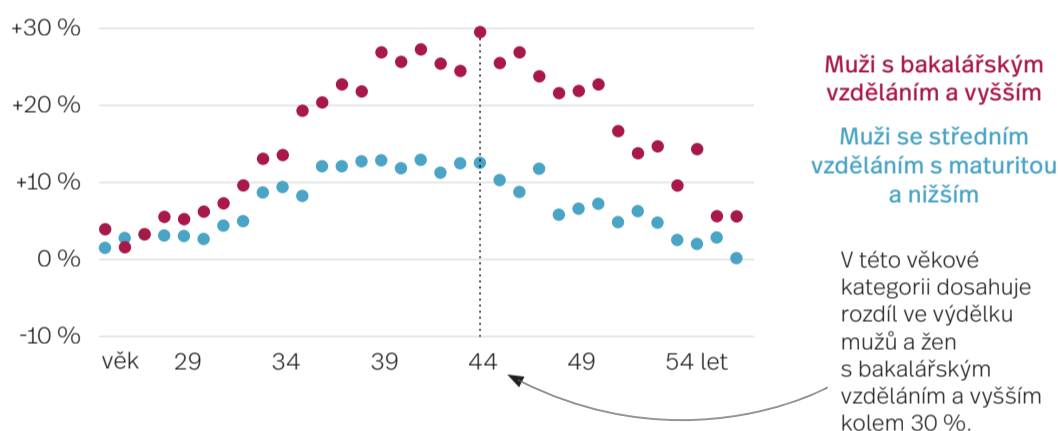
deník

Jak se vyvíjel rodičovský příspěvek



*Od roku 2018 je možné vybrat celou sumu rodičovského příspěvku už během šesti měsíců, strop měsíční dávky stoupl, zůstal ale provázaný s dřívější výší příjmů.

O kolik berou muži podle vzdělání a věku v průměrném hodinovém výdělku více než ženy (2017)



Rodičovství jako handicap?

40 %

rodičů je přesvědčeno, že muži i ženy mají stejné právo na sladění rodičovství, pracovního a soukromého života.

30 %

rodičů souhlasilo s výrokem, že „dítě jsou společný projekt“ a o péči o dítě by se partneři měli vyváženě dělit.

Přesto je...

46 %

žen, kterým se daří dobře skloubit kariéru a rodičovství.

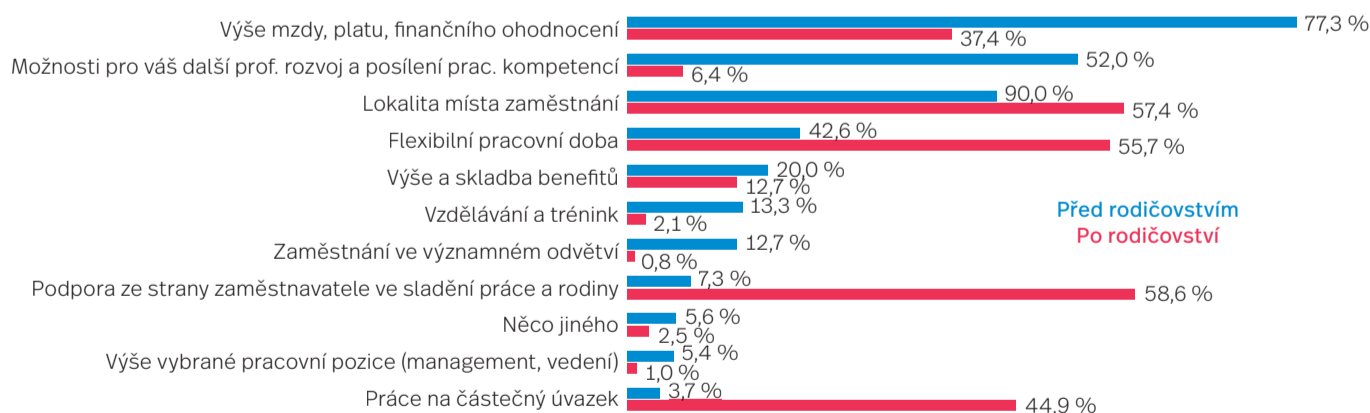
45 %

žen, pro které je důvodem čerpání rodičovské dovolené vyšší příjem muže.

29 %

žen, pro které je důvodem čerpání rodičovské dovolené tlak tradičního vnímání rozdělení rolí mezi muži a ženami a s tím spojené genderové stereotypy.

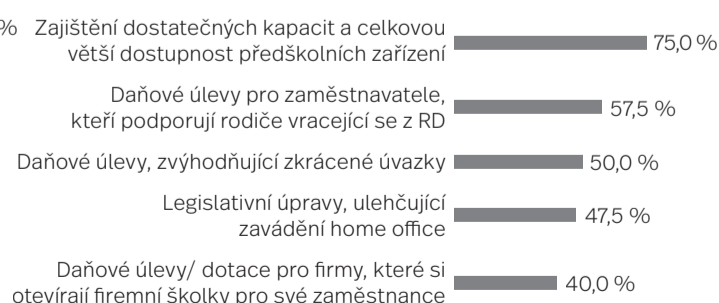
Co je pro rodiče důležité při výběru zaměstnání ve vztahu k rodičovství?



Jak zaměstnavatelé tvrdí, že podporují rodiče v práci?



Firmy potřebují pro podporu rodičů lepší podmínky od státu



60 %

fírem nabízí flexibilitu svým zaměstnancům. Nejčastěji formou časové flexibility, částečných a zkrácených úvazků, nabídkou home office, všechny tyto možnosti také rodiče nejvíce využívají.

35 %

fírem už rodičovství podporovat umí – rodiče podporují a v jejich návratnosti jsou úspěšní až ve výši 100 %

nutí zůstat na rodičovské dovolené především ženy, obtížně dostupnou péči o děti do dvou let či minimální nabídku zkrácených úvazků.

„Česká rodinná politika odsouvá matky na druhou kariérní kolej a otce na druhou rodičovskou kolej. Nedostatečná kapacita školek, dětských skupin a jeslí, odpočitatelné položky na nepracující manželku, vysoké zdanění částečných úvazků, rodičovský příspěvek nena- vázaný na předchozí příjem. Tento mix politik je smrtící pro kariéru matek a odrazuje otce od aktivního zapojení do výchovy dítěte,“ uvedl Filip Pertold, vědecký pracovník CERGE-EI a IDEA.

Dodává, že matka, která zůstane s dvěma dětmi na šest až osm let doma, nemá šanci to na trhu práce dohnat. „Vysokoškolačky dnes mají ve svých 45 letech až o 25 procent nižší hodinové výdělky než muži vysokoškolači, zatímco bezdětné ženy mají podobné výdělky i zaměstnanost jako muži,“ dokresluje jednoznačně znevýhodnění mateřství v ČR.

NA TAHU JE STÁT

Ministryně práce a sociálních věcí Jana Maláčová (ČSSD) chce aspoň částečně ženám situaci ulehčit. Chystá zákon o dětských skupinách, který by měl zaručit jejich rozvoj i po ukončení jejich financování z evropských peněz. V novele zákoníku práce zase bude zakotveno tzv. sdílené pracovní místo.

Poslankyně a místopředsedkyně TOP 09 Markéta Pekarová Adamová ovšem soudí, že je to málo: „Nejzanebanější je oblast zkrácených úvazků, a proto jsme navrhli snížení odvodů u zdravotního pojištění, které by zaměstnavatele motivovalo k jejich zavádění. Předloha už je mnoho měsíců ve sněmovně, stačí ji projednat. Rozhodně podpoříme rozvoj dětských skupin a chceme vyřešit jejich financování.“ Až bude dostatek míst v jeslích a dětských skupinách, lze podle Pekarové Adamové otevřít i debatu o zkrácení placené rodičovské dovolené, která je u nás nejdelší v EU. Filip Pertold situaci doložil na číslech. Zatímco v ČR je 93 procent matek dětí do dvou let doma, v Německu je to 70 a v Nizozemsku 38 procent. Už jen zavedení třírychlostní rodičovské znamenalo, že návrat žen do práce se urychlil, před tímto opatřením se vracely ve věku 2,8 let dítěte, poté 2,3. S potomkem u nás zůstávají zhruba tři procenta otců, v Německu 30 a ve Švédsku 45 procent.

Na konferenci často zazněl i apel na státní správu, aby systematicky a jasně informovala budoucí rodiče o jejich právech a možnostech. Ne všechny maminky třeba vědí, že pokud se po prvním dítěti vrátí na hůře placené místo ke stejnému zaměstnavateli a do čtyř let mají druhé dítě, peněžita pomoc v mateřství se jim vypočítává z původního (častokrát vyššího) platu.