

# Jak se měnilo ptactvo v ČR ve 20. století

Karel Hudec, Karel Šťastný, Vladimír Bejček

Stejně jako se psalo na konci 19. století, dalo by se psát i na konci století 20., že „lesy utichají zbaveny jsouce zpěvu ptačího v důsledku kořistnického hospodářství, milým našim opeřencům vykáčeny křoviny i doupné stromy, v nichž by hnízdečko své ukryti mohli“. Dokonce by se mohlo psát mnohem více: o obrovských lánech monokultur proměňovaných v sezónní hlinité pouště posypávané chemikáliemi, o umírajících lesích, o zmizení pastvin a luk, o kanalizování vodních toků a znečišťování vod a o mnohém dalším, co se v naší krajině během 20. století odehrálo. Které druhy však zde své místo ztratily a které naopak nově našly? Pokusíme se o dostatečně objektivně podložený pohled na změny, které poznamenaly složení avifauny ČR v průběhu 20. století. Škoda, že prognózu vývoje na začátku století jsme v literatuře nenašli.

Přirozeně je nutné počítat u někdy nesoustavně sbíraných údajů s možností metodických chyb. U nově nastěhovaných druhů předcházejí prvnímu dokladu dost často pozorování, nasvědčující možnosti již dřívějšího hnízdění: první hnízdo jeřába popelavého bylo nalezeno v r. 1991, ale v oblasti hnízdil patrně již od r. 1981. Ojedinelé je také zahnízdění doložené před trvalou kolonizací území: např. raroh velký zahnízdil několikrát již v 19. stol., ale trvalé hnízdění je známo až od r. 1958. U vymizevších druhů, jako např. u mandelíka hajního, ůhýka menšího a ůhýka rudohlavého zahnízdí někdy jednotlivé páry ještě po ukončení pravidelného hnízdění. Celkový trend početnosti může také být někdy překryt regionálně odlišným průběhem: husa velká vymizela v půli 20. stol. ze severních Čech, kde byla do té doby největší česká populace, naopak se v téže době mnohonásobně zvýšila početnost v jižních Čechách a na jižní Moravě; čáp bílý snížil svoji početnost v nížinách, naopak se rozšířil ve vyšších polohách. Přes všechny metodické nedostatky jsou však některé zjištěné změny a trendy nepochybné (viz tab. 1).

Druhy jsme podle charakteru hnízdění rozdělili do 4 kategorií (A-D). Jako pravidelně hnízdící (A) počítáme ty druhy, které hnízdily v letech 1901–2000 v jakémkoli počtu, ale v souvislé populaci nejméně 3 roky. Z ostatních kategorií můžeme uvést jen některé příklady.

I kategorie B (nepravidelně nebo nahodile hnízdící) by si zasloužila podrobnější ana-

lyzu. Patří sem druhy, které zahnízdí v některých letech ve větším počtu párů (rybák bahenní) nebo na více místech (pisila čáponohá), případně obojím způsobem (kalous pustovka). U některých druhů nepravidelné hnízdění může znamenat počátek kolonizace území, zejména pokud je známo šíření ve větší oblasti (drozd cvrčala), u některých to může být pulzace okraje areálu (výřeček malý) nebo skutečně zahnízdění zcela nahodilé, s příčinami snad až individuálními, jako třeba zpoždění při jarním tahu (hvízdák eurasijský, kulík písečný, morčák bílý aj.).

K druhům z chovů a introdukovaným (C) patří např. různí chovaní exoti, ať se již do přírody dostanou nezáměrně (andulka vlnkovaná) či záměrně (papoušek mniší), především však různé druhy lovné zvěře (bážant královský, krocán divoký, různé druhy orebic apod.). Vzhledem k tomu, že neexistuje dokonalá evidence všech introdukčních pokusů, není vyloučeno i hnízdění dalších druhů, ale téměř všechny tyto druhy se neobejdou bez trvalé péče.

Ke kategorií D — neprokázané, ale možné výjimečně hnízdění patří např. trvale se opakující zprávy o vyhnízdění dřemlíka tundrového v Krkonoších, publikované zprávy nevylučující zahnízdění hýla křivčího v jižních Čechách, sovice krahujové v Nížkém Jeseníku, orlovce říčního na více místech atd.

V dalším textu jsou hodnoceny pouze druhy kategorie A — pravidelně hnízdící. Dlouhodobé změny jejich rozšíření a početnosti jsou shrnuty v tab. 2: je patrná velká dynamika avifauny v průběhu 20. stol.



*Kulík hnědý (Charadrius morinellus) hnízdil v Krkonoších pravidelně do r. 1903. V současnosti zabíjí ve vrcholových partiích Krkonoš a Hrubého Jeseníku jen ojedinelé*

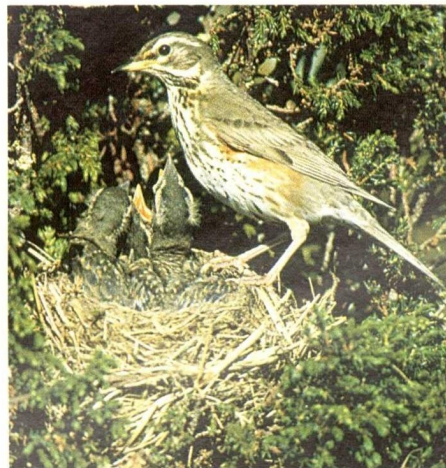
Pouze u třetiny druhů je výskyt a početnost celkem stabilní, u změn mírně převažuje negativní trend. Z hlediska ochrany přírody jsou jistě zajímavější druhy snižující svoji početnost a hledání příčin tohoto snížení. Na druhé straně je ovšem neméně významné zjištění, které druhy se nově nastěhovaly nebo svoji početnost zvyšují a co jim umožňuje v méně či méně krajinně přežít. Méně zajímavý by jistě byl výčet vesměs běžných druhů, jejichž rozšíření a početnost po celé století zůstávala zhruba na stejné úrovni.

Prekvapivě velký je počet druhů nově se na území ČR nastěhovaných. Vychet by začal polákem chocholačkou, původně severským druhem, který u nás poprvé hnízdil r. 1914 u Náměště n. Oslavou. Tato kachna postupně osídlila celé území od vyšších poloh až po nížiny, na jižní Moravě začala hnízdit až r. 1956. V následujících letech se stala místy vůbec nejhojnější kachnou hnízdící i na návesních rybnících, ke konci století však její početnost opět poklesla. Z dalších „nových“ druhů můžeme uvést především nápadné, obecně známé příklady: hrdlička zahradní (od r. 1943), moták pochop (–1945), sykořice vousatá (–1951), strakapoud jižní (–1953), labuť velká (–1956), krkavec velký (–1968), kormorán velký (–1982), orel mořský (–1984), kterému pomohla reintrodukce v jižních Čechách, nebo poslední orel královský (–1998).

Mezi druhy zvyšujícími během 20. stol. svoji početnost se některé rozšířily natolik explozivně, že jejich výskyt se téměř rovná nastěhování: moudivláček lužní (výrazné rozšíření od r. 1914), výr velký (1929–), čáp černý (1930–), drozd kvíčala (1950–), zrzo hlávka rudozobá (1952–), raroh velký (1958–). U některých dalších je zvýšení početnosti doprovázeno nebo podmíněno posunem do vyšších (čáp bílý, straka obecná), nebo naopak nižších poloh (ořešník kropenatý, linduška luční), rozšířením obývaného území (kulíšek nejmenší, sýc rousný, husa velká, sýkora lužní) nebo i synantropizací (pěvuška modrá, straka obecná).

Celkem 16 druhů s výraznými změnami početnosti během 20. stol. je z hlediska posouzení vlivů možné ochrany zvláště zajímavých. U 5 z nich bylo počáteční snížení počtu následováno zvýšením; nápadným příkladem je chřástal polní, v 50. letech téměř úplně zmizel a dnes opět místy

*Moudivláček lužní (Remiz pendulinus) je příkladem druhu, který se v ČR ve 20. stol. explozivně rozšířil (vlevo) ♦ Drozd cvrčala (Turdus iliacus) začal u nás hnízdit v důsledku rozšiřování svého areálu (vpravo). Foto L. Hlásek*





doty početný. Pro opačný proces, zvýšení a pozdější snížení početnosti, je patrně nejznámějším příkladem racek chechtavý, nejvýraznějším zřejmě strnad zahradní. Proces těchto změn u jednotlivých druhů probíhal někdy značně odlišně, občas velmi složitě. Např. u sokola stěhovavého po celkem stabilním období následovalo po r. 1929 výrazné zvýšení počtů s naprostým krachem populace kolem r. 1960 a postupným zvyšováním v posledním desetiletí, podobně tomu bylo i u strnada lučního. Hodnotit tyto procesy u jednotlivých druhů by však přesahovalo rozsah tohoto příspěvku.

Druhy snižující svoji početnost tvoří druhou největší skupinu, a zejména ta je předmětem zájmu ochrany přírody. Mezi nejznámější příklady patří lesní hrabaví — tetřevka obecná a zejména tetřev hlušec, dále ptáci mokřých luk, jako jsou čírka obecná a čírka modrá, vodouš rudonohý, břehouš černoocasý, ze sov sýček obecný nebo sova pálená. Proces snižování počtů se přitom evidentně urychluje: před r. 1950 se začaly počty snižovat u 6 druhů, v letech 1950–70 u 14 druhů, po r. 1970 u 34 druhů. I když jsou to čísla jistě ovlivněná stále přesnější a soustavnější metodikou, trend se zdá být nepochybný. Přitom u většiny druhů vede snižování počtu k roztrpění do mikropopulací v malých, snadno zranitelných refugích.

Tab. 1 Počet ptačích druhů hnízdících na území ČR v průběhu 20. století

Kategorie	Počet druhů
(A) Pravidelně hnízdící	202
(B) Nepravidelně/nahodile hnízdící	17
(C) Druhy z chovů a introdukované	min. 12
(D) Neprokázané, ale možné hnízdění	17

Tab. 2 Dlouhodobé změny početnosti 202 druhů ptáků v ČR pravidelně hnízdících

Druh změny	Počet druhů s danou změnou	Celkový počet druhů	Podíl z 202 druhů [%]
Bez patrných změn	65	65	32,2
Nově nastěhované druhy	30		
Zvýšená početnost	27	62	30,7
Snížená a později zvýšená početnost	5		
Zvýšená a později snížená početnost	11		
Snížená početnost	54	75	37,1
Vymizelé druhy	10		

Možný konec tohoto vývoje ukazuje 10 vymizelých druhů. K nim patří původně trvalá krkonošská populace kulíka hnědého (pravidelné hnízdění do r. 1903), uváděná dříve jako klasický příklad boreoalpinního rozšíření. Dále zmizely zejména teplomilnější druhy živící se větším hmyzem: poštolka rudonohá (1930) a p. jižní (1937), skalník zpěvný (1979), tuhýk rudohlavý (cca 1980), mandelík hajní a tuhýk menší (cca 1990). Z vodních ptáků zmizeli ostralka štíhlá a polák malý (oba cca 1990) a konečně se nám patrně „podařilo“, aby vyhnul drop velký, jehož zatím poslední hnízdění vyskyt byl zaznamenán r. 1995. Je ovšem nutné poznamenat, že prakticky u všech vymizelých druhů je trvale se snižující početnost a zmenšování areálu jevem společným pro celou střední Evropu.

Příčiny uvedených změn rozšíření a početnosti jednotlivých druhů jsou namnoze neznámé. Uvádějí se zpravidla změny prostředí, což je v jednotlivých případech různě specifikováno, převážně však bez konkrétního vyhodnocení. Přitom je málokdy okamžitě patrné, který činitel je rozhodující. Jednotlivé faktory nemusejí totiž působit přímo, ale přes další činitele (např. námraza na stromech z kyselých dešťů po roztátí likviduje borůvčí pod stromy a snižuje tak potravní nabídku pro tetřevy). Jednotlivé faktory se mohou časově střídát — např. zvyšování stavů sokola stěhovavého a výra velkého v ČR po r. 1929 se dává do souvislosti s vyhlášením zákonné ochrany, za likvidací sokolů kolem r. 1960 v globálním měřítku stojí používání DDT, za pozvolným zvyšováním jejich počtů v poslední době záměrná ochrana, odchov a reintrodukce. Vliv každého faktoru přitom zpravidla má jak negativní, tak pozitivní stránku. Odlesnění vytváří možnosti pro zvýšení

Vlevo vlha pestrá (*Merops apiaster*) dosáhla vrcholu své početnosti v České republice na konci 90. let, stále ale u nás nehnízdí běžně. Snímky J. Hláška (není-li uvedeno jinak) ♦ Bukáček malý (*Ixobrychus minutus*) ve 2. polovině 20. stol. z ČR téměř vymizel (vpravo). Foto L. Hlášek

početnosti druhů otevřených ploch — proto je nutné posoudit, které druhy jsou z pohledu člověka významnější a mají při ochraně přednost.

Výjimkou z neznalosti příčin ubývání jsou snad jen přímé zásahy u málo početných druhů (likvidace páru, hnízda) nebo úplná destrukce vhodného, územně omezeného biotopu. I v ČR existují některá, ve své existenci zvláště ohrožená prostředí, jejichž zachování by zřejmě zajistilo i možnost přežívání populací určitých druhů. Patří k nim především mokřadní prostředí včetně mokřin krátkostébelných travních porostů, jako byly mokřé louky a nevyhrnované okraje rybníků, dále pak suchá úhorovitá prostředí a konečně přestárlé pralesovité lesní porosty.

Zajímavým jevem v souvislosti s ochranou je proces synantropizace, který ukazuje možnosti adaptací různých druhů na extrémně zkulturněnou krajinu. Mezi takové druhy patří v ČR v poslední době budníček menší, čечetka zimní, drozd brávník, holub hřivnác, krahujec obecný, poštolka obecná, pěvuška modrá, sojka obecná a straka obecná, již v dřívější době to byl kos černý, následován drozdem zpěvným. Rovněž některé ekologicko-etologické adaptace druhů ve volné krajině stojí v souvislosti s možnostmi ochrany za bližší pozornost. Týká se to zejména změny hnízdního prostředí a využívání jiných potravních zdrojů. U značného počtu druhů je zaznamenáván v posledních desetiletích i posun do vyšších poloh.

Je tedy zřejmé, že 20. stol. přineslo do poznání změn ptačího světa mnoho nového. Překvapující je zejména rychlost a intenzita těchto změn z hlediska dřívější historické zoogeografie, počítající převážně s vlivem ledových dob na formování fauny. Nemusi to však být tak překvapující: lidská činnost zejména od neolitické zelené revoluce sice trvale a intenzivně mění krajinu, ale tempo a rozsah těchto změn patrně nikdy neměly takový dosah jako u uplynulém 20. století.